



Satinelle Sensitive BodyTotal - with two unique pain softeners for specific applications and click-on precision cap.

With your new Satinelle Sensitive BodyTotal epilator you can remove undesired hair quickly, easily and effectively: not only from your legs, but also from under-arms and bikini-line. The combination of the well-proven epilator discs system with the newly designed pain softeners brings a revolution in epilating.

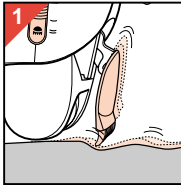
Satinelle Sensitive BodyTotal makes epilating more comfortable and less painful than ever. In its standard configuration, your Satinelle Sensitive BodyTotal epilator is particularly suitable for removing hair from your legs.

But if you equip it with the newly developed click-on precision cap **Ⓜ** and the special pain softener **ⓐ**, the appliance is also perfect for under-arms and bikini-line epilating.

Satinelle's rotating discs catch even the shortest hairs (½ mm) and pull them out at the root. The hair that grows back is soft and fine. So, no more stubble!

Epilating with Satinelle Sensitive BodyTotal leaves your skin smooth and hairfree for several weeks. While you are epilating, the vibrating pain softener relaxes your skin like a massage, masking the feel of epilation (fig. 1).

As a result, you will feel hardly any pain at all. To make the best use of your Satinelle Sensitive BodyTotal, familiarise yourself with the appliance. Therefore, read these directions for use first in conjunction with the illustrations.



General description (fig. 2)

- | | |
|---|---|
| ⓐ Protective cap | Ⓜ Pain softener element ♣ for under-arms and bikini-line epilating |
| ⓑ Precision cap ♣ for under-arms and bikini-line epilating | Ⓝ Pain softener control |
| Ⓒ Epilating discs | Ⓓ Epilating head |
| Ⓓ On/Off switch and speed selector | Ⓔ Socket for appliance plug |
| Ⓛ = Off | Ⓜ = Normal speed |
| Ⓜ = High speed | Ⓝ = Extra intensity |
| Ⓝ Pain softener element for legs epilating | Ⓞ Brush |

Important

- Before connecting the appliance, please check that the voltage indicated on the appliance corresponds to the mains voltage in your home.
- Regular cleaning and good maintenance ensures optimum results and guarantees longer life time for the Satinelle Sensitive BodyTotal.
- Do not allow the appliance to come into contact with water.
- Keep the protective cap on the appliance when not in use.

Deutsch



Satinelle Sensitive BodyTotal - mit doppeltem Super-Sanft-System für spezielle Anwendungen und einer aufsteckbaren Präzisions-Kappe.

Mit Ihrem neuen Epiliergerät "Satinelle Sensitive BodyTotal" können Sie unerwünschte Härchen schnell, bequem und erfolgreich entfernen. Und das nicht nur von Ihren Beinen, sondern auch in den Achselhöhlen und in der Bikini-Zone. Die Kombination des bewährten Pinzettenprinzips mit dem neu entwickelten Super-Sanft-System markiert eine Revolution in der Epiliertechnik.

Mit Satinelle Sensitive BodyTotal ist das Epilieren einfacher und angenehmer denn je.

In der Standardausführung ist Ihre Satinelle Sensitive BodyTotal besonders geeignet, Haare an Ihren Beinen zu entfernen.

Wenn Sie jedoch die neuartige Präzisionskappe **ⓑ** und das spezielle Super-Sanft-Element **ⓐ** aufstecken, ist das Gerät ideal für das Epilieren der Achselhöhle und der Bikini-Zone geeignet.

Das System rotierender Pinzetten erlaubt selbst kurze Härchen von ½ mm und entfernt sie an der Haarwurzel. Eventuell nachwachsende Härchen sind zart und weich. Keins Stoppen mehr!

Nach dem Epilieren bleibt Ihre Haut wochenlang glatt und unbehaart.

Während des Epilierens entspannt das Super-Sanft-System Ihre Haut wie durch eine Massage. Das Zupfgefühl der Epilation wird unterdrückt (Abb. 1). Dadurch ist die Epilation kaum spürbar. Machen Sie sich zunächst nach dem Baden oder Duschen. Ihre Haut muß aber völlig trocken sein.

Wenn Sie das Gerät zum ersten Mal verwenden, so empfiehlt es sich, es zuerst an einer nur leicht behaarten Stelle auszuprobieren, damit Sie sich mit dem Epilierverfahren vertraut machen.

Nach der ersten Anwendung des Geräts könnten Sie ein leichtes Unbehagen empfinden, weil die Haare an der Haarwurzel entfernt werden. Das geht nach wenigen Anwendungen vorbei.

Die nachwachsenden Härchen werden weicher und dünner. Nach dem Epilieren können Sie eine milde Creme oder eine Body Lotion auftragen. Diese Mittel können eventuell auftretende Hautreizungen lindern und ein Frischegefühl geben. Ihre Haut fühlt sich danach sanfter an. Verwenden Sie keine Mittel, die Alkohol enthalten.

Stechen Sie den Gerätestecker (K) in die Buchse (J) (Abb. 3). Stecken Sie den Netzstecker in die Steckdose.

Schalten Sie das Gerät ein, indem Sie die gewünschte Geschwindigkeit am Schalter (E) einstellen. Wählen Sie dann die angemessene Einstellung des Super-Sanft-Reglers (H). Sie können jede gewünschte Kombination einstellen.

Wichtig

- Prüfen Sie, bevor Sie das Gerät in Gebrauch nehmen, ob die Netzspannung auf Ihrem Gerät mit der örtlichen Netzspannung übereinstimmt.
- Regelmäßige Reinigung und Wartung sichern eine gute Epilation und garantieren eine lange Nutzungsdauer des Geräts.
- Halten Sie das Gerät von Wasser fern.
- Behalten Sie die Schutzkappe auf dem Gerät, wenn Sie es nicht benutzen.

- Do not use the Satinelle on irritated skin or on skin with varicose veins, spots, (hairy) birthmarks or blemishes. The same applies to persons with reduced immune response, e.g. diabetes mellitus, pregnancy, haemophilia or immune deficiency. Consult your doctor first.

- Satinelle Sensitive BodyTotal has been tested extensively on under-arms and bikini-line. When using an epilator for the first time on these areas, some women may experience skin irritation. Therefore we advise you to try the appliance first on a small patch of skin.

- Regular skin massage with a massaging glove or loofah can help to prevent ingrowing hairs.
- Use of an epilator may cause reddening or irritation of the skin. This is a normal reaction which will quickly disappear.

- However, if the irritation remains for more than three days consult your doctor.
- When the appliance is switched on, keep it away from the hair on your head, your eye lashes and eye brows, and also away from clothes, brushes, wires, cords etc. to prevent accidents and damage.
- Keep the appliance away from children.
- Use only with the mains cord supplied with the appliance.

How to use

- Make sure your skin is clean, free from grease and creams. Do not apply any cream before epilating. Hairs are easier to epilate after a bath or a shower, but your skin should be completely dry while epilating.
- If you use the appliance for the first time, we advise you to start at a place with comparatively little hair growth so that you may get accustomed to epilating.

- As the hairs are removed by the root, your skin may feel a little discomfort after epilating with Satinelle Sensitive BodyTotal for the first time. But this effect will gradually lessen with each use.

- Re-growth tends to be softer both in appearance and touch.
- After use, you could apply a mild cream or body milk, which will help reduce possible skin irritation after epilating. It makes the skin feel smoother and gives you a fresh feeling.

Do not use lotions which contain alcohol.

- Insert the appliance plug firmly into the socket (fig. 3).
- Insert the mains plug into the wall socket.
- Switch the Satinelle Sensitive BodyTotal on, selecting the desired speed. Also select the required pain softener setting. (Any combination of settings is possible.)

Legs

Speed selection (E)

- For areas where the hairs are thinner, for hard-to-reach places and for areas with bones under the skin (such as knees and ankles), select speed I (normal speed) (fig. 4). For larger surfaces and thicker hairs, select speed II (high speed) (fig. 5).

Pain softener (F) (fig. 6, 7)

- For areas with bones close under the skin (e.g. knees, ankles), select normal intensity **Ⓜ**.
- For the more fleshy areas (e.g. calves), select extra intensity **Ⓝ**.

- Verwenden Sie das Gerät nicht, wenn die Haut gereizt oder entzündet ist, und nicht bei Pickel, Ausschlag und Wunden; auch nicht an Krampfadern und (behaarten) Muttermalen. Das gleiche gilt bei geschwächter Abwehrlage, z.B. bei Diabetes mellitus (Zuckerkrankheit), Schwangerschaft, Hämoophilie und Immunschwäche. Fragen Sie Ihren Arzt.

- Satinelle Sensitive BodyTotal ist bei der Anwendung in Achselhöhle und Bikini-Zone ausgiebig getestet worden. Nach Gebrauch des Geräts kann, wie bei jedem Epilierverfahren, bei einigen Anwendenden zunächst eine Hautreizung auftreten. Probieren Sie darum das Gerät erst an einer kleinen Stelle aus.

- Regelmäßige Hautmassagen mit einem Massagehandschuh oder einem Luffaschwamm kann verhindern, daß Härchen in die Haut hineinwachsen.
- Der Gebrauch eines Epilators kann Rötungen und Reizungen der Haut verursachen. Das ist eine normale Erscheinung, die schnell vorübergeht. Sollte diese Reizung allerdings länger als drei Tage anhalten, so konsultieren Sie bitte Ihren Arzt.

- Halten Sie das eingeschaltete Gerät vom Kopfhaar, von Wimpern und Augenbrauen fern, aber auch von Kleidung, Borsten, Fäden und Drähten, um Unfälle und Beschädigungen zu vermeiden.
- Halten Sie das Gerät außer Reichweite von Kindern.
- Verwenden Sie das Gerät nur am mitgelieferten Kabel.

Anwendung des Geräts

- Ihre Haut muß sauber, fettfrei und völlig trocken sein, wenn Sie das Gerät benutzen. Verwenden Sie vor dem Epilieren keine Cremes.
- Machen Sie sich zunächst nach dem Baden oder Duschen. Ihre Haut muß aber völlig trocken sein.

- Wenn Sie das Gerät zum ersten Mal verwenden, so empfiehlt es sich, es zuerst an einer nur leicht behaarten Stelle auszuprobieren, damit Sie sich mit dem Epilierverfahren vertraut machen.

- Nach der ersten Anwendung des Geräts könnten Sie ein leichtes Unbehagen empfinden, weil die Haare an der Haarwurzel entfernt werden. Das geht nach wenigen Anwendungen vorbei.
- Die nachwachsenden Härchen werden weicher und dünner.

- Nach dem Epilieren können Sie eine milde Creme oder eine Body Lotion auftragen. Diese Mittel können eventuell auftretende Hautreizungen lindern und ein Frischegefühl geben. Ihre Haut fühlt sich danach sanfter an. Verwenden Sie keine Mittel, die Alkohol enthalten.

- Stecken Sie den Gerätestecker (K) in die Buchse (J) (Abb. 3).
- Stecken Sie den Netzstecker in die Steckdose.

- Schalten Sie das Gerät ein, indem Sie die gewünschte Geschwindigkeit am Schalter (E) einstellen. Wählen Sie dann die angemessene Einstellung des Super-Sanft-Reglers (H). Sie können jede gewünschte Kombination einstellen.

Beine

Geschwindigkeitsregler (E)

- Wählen Sie die normale Geschwindigkeit I zum Epilieren von schwer erreichbaren Stellen, für Hautpartien über Knochen, wie Knie und Knöchel, und für Stellen mit schwacher Behaarung (Abb. 4).
- Wählen Sie die hohe Geschwindigkeit II für größere Hautpartien mit dichter Behaarung (Abb. 5).

Super-Sanft-Element (F)

- Wählen Sie **Ⓜ** für die Haut über Knochen, z.B. Knie und Knöchel (Abb. 6).

- Pull the skin taut with your free hand to make the hairs stand up (fig. 8).

- Place the Satinelle Sensitive BodyTotal in a straight angle on the skin, with the On/Off switch pointing in the direction in which you wish to move the appliance (fig. 9).

- Now move the appliance slowly over the skin against the direction of growth of the hairs (fig. 10). Do not apply pressure.

- To switch the appliance off, first slide the pain/softener control to position **Ⓜ** (fig. 11); then slide the On/Off switch to position **Ⓚ** (fig. 12).

Under arms and bikini line

Your Satinelle Sensitive BodyTotal is equipped with a precision cap **ⓑ** (B) and a special pain softener element **ⓐ** (G) to make the appliance suitable for under-arms and bikini-line epilating.

The precision cap reduces the number of active discs and stretches the skin while epilating. The size and shape of the special pain softener match perfectly with the precision cap. Together, the precision cap and special pain softener element make the appliance ideal for the more delicate areas of the body.

- For optimum epilating the hairs should be not too long (max. approx. ½ cm).

- Take off the pain softener element for the legs (F) (fig. 13).
- Place the special pain softener element **ⓐ** (G) for under-arms and bikini-line (fig. 14).

- Place the precision cap (fig. 15). (Please note the correct positioning of the cut-away for the pain softener.)
- Switch on. We advise you to use speed **Ⓜ** and pain softener intensity **Ⓝ** (fig. 16).

- Ensure that the skin is drawn taut.
- Place the Satinelle in a straight angle on the skin, with the on/off switch pointing in the direction in which you wish to move the appliance (fig. 17, 18).
- Move the appliance slowly over the skin, against the direction of the hair growth (fig. 10).

- It can be nice to cool the skin after use with a cloth soaked with water.

Cleaning

- For a good and smooth result in epilating, it is essential that the epilating head is cleaned after each use.

- Never immerse the appliance in water.
- The pain softener element can be removed and washed or rinsed separately.

- Do not use strong cleaners or scouring agents, petrol, acetone, etc., to clean the plastic housing of your Satinelle Sensitive BodyTotal.
- Never try to remove the epilating discs from the appliance.

- Unplug the appliance.
- Remove the precision cap (fig. 19).
- Remove the pain softener (fig. 20) and the epilating head (fig. 21).
- Clean all accessible parts with the brush.
- Pain softener: clean the rubber teeth under the tap with the brush (fig. 22).
- Epilating head: clean the discs with the brush (fig. 23).
- First clean the epilating head (fig. 24) and then place the pain softener back onto the appliance (fig. 25).

- Wählen Sie **Ⓜ** für die Haut über Muskeln, z.B. bei den Waden (Abb. 7).
- Spannen Sie Ihre Haut mit der freien Hand, so daß sich die Härchen aufrichten (Abb. 8).
- Setzen Sie den Kopf des Geräts senkrecht auf Ihre Haut, so daß er voll mit der Haut in Berührung kommt, den Ein-/Ausschalter auf Sie gerichtet (Abb. 9).
- Führen Sie das Gerät langsam und ohne Druck gegen die Haarwuchsrichtung (Abb. 10).
- Zum Ausschalten stellen Sie zuerst den Super-Sanft-Regler (H) auf Position **Ⓜ** (Abb. 11) und dann den Ein-/Ausschalter (E) auf Position **Ⓚ** (Abb. 12).

Achselhöhlen und Bikini-Zone

Ihr Gerät ist mit einer Präzisionskappe **ⓑ** (B) und einem speziellen Super-Sanft-Element **ⓐ** (G) ausgerüstet, der die Anwendung zur Epilation der Haare in der Achselhöhle und in der Bikini-Zone ermöglicht.

Die Präzisionskappe vermindert die Anzahl der aktiven Pinzetten und strafft die Haut während der Anwendung. Größe und Form des speziellen Super-Sanft-Elements sind genau auf die Präzisionskappe abgestimmt. Beide zusammen ergeben ein Instrument, das ideal zur Anwendung an den empfindlicheren Hautpartien geeignet ist.

- Um ein optimales Ergebnis zu erzielen, sollten die Haare nicht viel länger als ½ cm sein.

- Nehmen Sie das Super-Sanft-Element für die Beine (F) vom Gerät ab (Abb. 13).
- Ersetzen Sie es durch das Super-Sanft-Element für die Achselhöhlen und die Bikini-Zone **ⓐ** (G) (Abb. 14).

- Setzen Sie die Präzisionskappe (B) auf (Abb. 15). Achten Sie auf den richtigen Sitz in der Ausparung.

- Schalten Sie das Gerät ein. Wir empfehlen Geschwindigkeit II und Super-Sanft-Regler auf **Ⓝ** (Abb. 16).
- Ziehen Sie die Haut gut straff.

- Setzen Sie das Gerät gerade, rechtwinklig auf die Haut, den Ein-/Ausschalter in die Richtung, in die Sie das Gerät bewegen wollen (Abb. 17 und 18).

- Bewegen Sie das Gerät langsam und zügig, entgegen der Haarwuchsrichtung über die Haut (Abb. 10).

Reinigung

- Um eine gründliche Epilation zu erreichen, müssen Sie die Pinzetten (Epilationsrädchen) nach jedem Gebrauch reinigen.

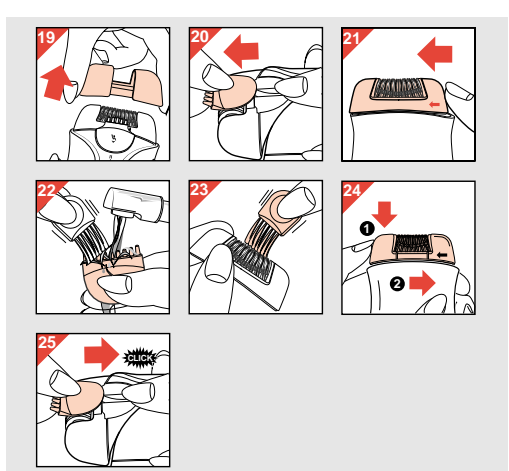
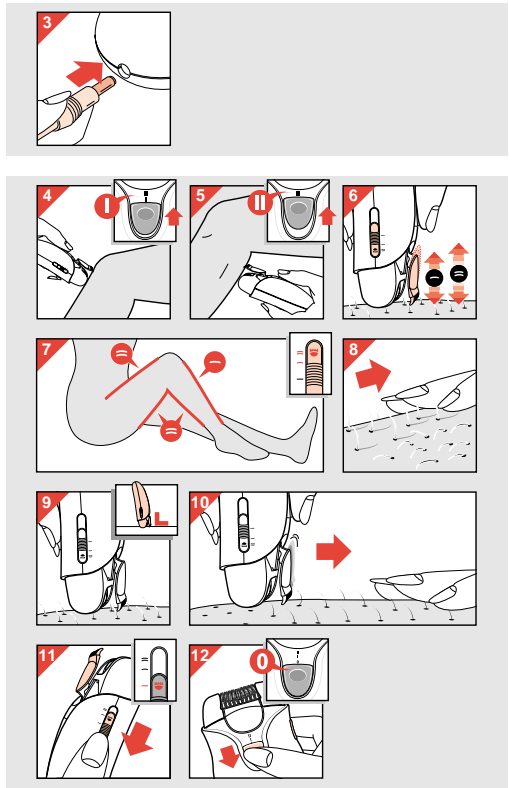
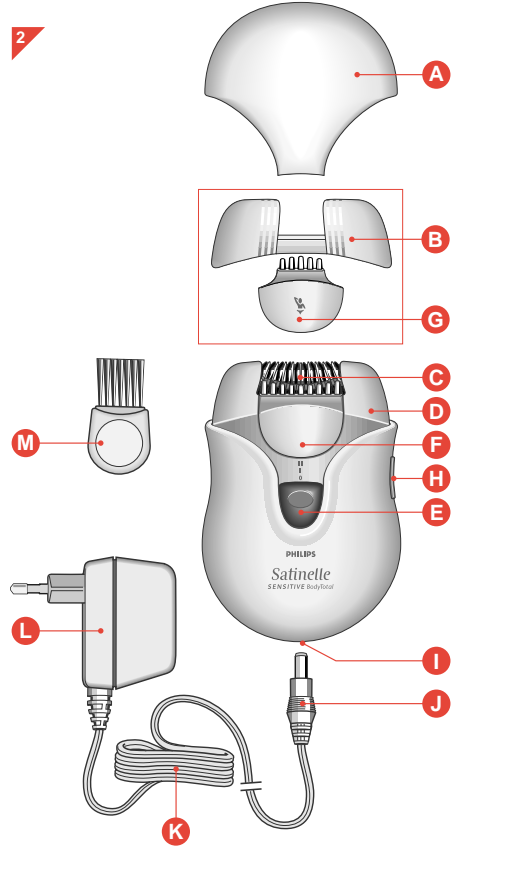
- Tauchen Sie das Gerät niemals in Wasser. Das Super-Sanft-Element können Sie abnehmen und getrennt abwaschen oder ausputzen.
- Verwenden Sie keine scharfen Reinigungs- oder Scheuermittel, Benzin, Aceton o.ä. zur Reinigung des Kunststoffgehäuses.
- Versuchen Sie niemals, die Pinzetten (Eplierscheiben) vom Gerät abzunehmen.

- Schalten Sie das Gerät aus.
- Nehmen Sie die Schutzkappe ab.

- Nehmen Sie das Super-Sanft-Element (Abb. 20) und die Epiliereinheit (Abb. 21) vom Gerät.

- Reinigen Sie alle zugänglichen Teile mit der Bürste.
- Das Super-Sanft-Element: Reinigen Sie die Gummi-Punkte unter fließendem Wasser (Abb. 22) mit der Bürste.
- Die Epilierpinzetten: Reinigen Sie die Scheiben der Pinzette mit der Bürste (Abb. 23).

- Setzen Sie dann zuerst die Epiliereinheit (Abb. 24) , und danach das Super-Sanft-Element (Abb. 25) wieder auf das Gerät.



Satinelle Sensitive BodyTotal - avec deux systèmes anti-douleur interchangeables et un adaptateur de précision.

Avec votre nouvel épilateur Satinelle Sensitive BodyTotal, vous pouvez vous épiler rapidement et efficacement : non seulement vos jambes, mais également les aisselles et le maillot.

La combinaison d'un système d'épilation à disques d'un modèle éprouvé avec ses deux systèmes anti-douleur nouvellement conçus assure une révolution de la technique d'épilation.

Satinelle Sensitive BodyTotal rend l'épilation plus confortable et moins douloureuse, comme jamais elle ne l'a été. Dans sa configuration standard, votre épilateur Satinelle Sensitive BodyTotal est particulièrement adapté à l'épilation de vos jambes.

Mais si vous équipez du nouvel adaptateur de précision **ⓑ** et du système anti-douleur grande précision **ⓐ**, l'appareil sera également parfait pour épier les aisselles et la ligne du maillot.

Les disques rotatifs de Satinelle attrapent même les poils les plus courts (0,5 mm) et les retirent à partir de la racine. Le poil qui repousse est doux et fin. Plus de poils durs !

L'épilation avec Satinelle Sensitive BodyTotal laisse votre peau douce et sans poils pendant plusieurs semaines. Lors de l'épilation, le système anti-douleur vibre et relaxe votre peau comme au cours d'un massage, et fait oublier la sensation d'épilation (fig. 1).

Toute sensation de douleur est ainsi pratiquement supprimée. Pour profiter au mieux de votre Satinelle Sensitive BodyTotal, familiarisez-vous avec l'appareil. Lisez donc tout d'abord ces instructions d'emploi avec les illustrations qui s'y rapportent.

Description générale (fig. 2)

- | | |
|--|--|
| ⓐ Capuchon protecteur de précision ♣ pour l'épilation des aisselles et de la ligne du maillot | Ⓝ Système anti-douleur ♣ pour l'épilation des aisselles et de la ligne du maillot |
| ⓑ Adaptateur de précision ♣ pour l'épilation des aisselles et de la ligne du maillot | Ⓓ Commande du système anti-douleur |
| Ⓒ Disques d'épilation | Ⓜ = arrêt |
| Ⓓ Tête d'épilation | Ⓝ = intensité normale |
| Ⓔ Commutateur marche/arrêt et sélecteur de vitesse | Ⓞ = intensité forte |
| Ⓚ = arrêt | Ⓛ Prise pour brancher l'appareil |
| Ⓜ = vitesse normale | Ⓜ Fiche de l'appareil |
| Ⓝ Système anti-douleur pour l'épilation des jambes | Ⓝ Cordon d'alimentation secteur |
| | Ⓞ Fiche secteur |
| | Ⓞ Brosse |

Important

- Avant de brancher l'appareil, vérifiez que la tension indiquée sur celui-ci correspond à la tension de votre secteur.
- Un nettoyage régulier et un entretien correct vous garantissent des résultats optimaux et une durée de vie plus longue pour votre Satinelle Sensitive BodyTotal.
- Ne laissez pas l'appareil en contact avec de l'eau.

Nederlands



Satinelle Sensitive BodyTotal - met twee unieke pijnverzachers voor specifieke toepassingen en precision cap.

Met uw nieuwe Satinelle Sensitive BodyTotal epilator kunt u snel, gemakkelijk en droeflootvrij ongewenste haartjes verwijderen: niet alleen van uw benen, maar ook van de oksels en langs de bikini-lijn.

De combinatie van het beproefde epiëerschijfjes-systeem met de nieuw ontworpen pijnverzachers betekent een revolutie in epileren.

Satinelle Sensitive BodyTotal maakt het epileren prettiger en minder pijnlijk dan ooit.

In de standaard uitrusting is uw Satinelle Sensitive BodyTotal speciaal geschikt voor het behandelen van de benen.

Maar indien u het apparaat voorziet van de nieuw ontwikkelde precision cap **ⓑ** en de speciale pijnverzacher **ⓐ**, is het ook uitstekend geschikt voor het epileren van de oksels en de bikini-lijn.

Zelfs de kortste haartjes (½ millimeter!) worden door de snel draaiende epiëerschijfjes van de Satinelle gevangen en aan de haarwortel uitgetrokken.

Daarvoor is het mogelijk na enige tijd verdwijnen, zijn donzig zacht. Dus: geen stoppels!

Na het epileren met de Satinelle Sensitive BodyTotal blijft uw huid wekenlang glad en onbehaard. Terwijl u epiëert, ontspant de pulserende pijnverzacher uw huid als door een massage. Hierdoor wordt het met epileren verbonden gevoel gemaskeerd (fig. 1).

Dit zorgt ervoor dat u nauwelijks pijn zult voelen. U zult het meest profijt hebben van uw Satinelle Sensitive BodyTotal als u zich met het apparaat vertrouwd maakt. Lees daarom eerst deze gebruiksaanwijzing goed door en bekijk de illustraties.

Algemene beschrijving (fig. 2)

- | | |
|--|--|
| ⓐ Beschermkap | Ⓝ Pijnverzacher element |
| ⓑ Precision cap ♣ voor epileren van oksels en bikini-lijn | Ⓓ Pijnverzacher instelknop |
| Ⓒ Epiëerschijfjes | Ⓜ = Uit |
| Ⓓ Epiëerhoofd | Ⓝ = Normale sterkte |
| Ⓛ Aan/UIT schakelaar en snelheidskiezer | Ⓞ = Extra sterke |
| Ⓚ = Uit | Ⓛ Aansluitpunt voor apparaatstekker |
| Ⓜ = Normale snelheid | Ⓜ Apparaatstekker |
| Ⓝ = Hoge snelheid | Ⓞ Snoer |
| Ⓝ Pijnverzacher element voor epileren van de benen | Ⓞ Stekker |
| | Ⓞ Borstelje |

Belangrijk

- Controleer, voordat u het apparaat aansluit, of het op het apparaat vermelde voltage overeenkomt met de netspanning in uw woning.
- Regelmatig schoonmaken en goed onderhoud verzekert u van de beste resultaten en geeft uw Satinelle Sensitive BodyTotal de langste levensduur.

• Lorsque vous n'utilisez pas l'appareil, laissez le capuchon protecteur sur l'appareil.

• N'utilisez pas le Satinelle sur une peau irritée ou avec des varices, taches, des taches de vin (avec pilosités) ou autres problèmes cutanés. Les mêmes recommandations s'appliquent aux personnes ayant des protections immunitaires réduites, par exemple les diabétiques, les femmes enceintes, les hémophiles ou les déficients immunitaires.

• Consultez tout d'abord votre médecin.

• Satinelle Sensitive BodyTotal a été testé d'une manière exhaustive pour les aisselles et la ligne de maillot. Lors de la première utilisation d'un épilateur dans ces zones corporelles, quelques femmes peuvent subir une irritation de la peau. Nous vous recommandons par conséquent d'essayer d'abord l'appareil sur une petite portion de peau.

• Un massage régulier de la peau avec un gant ou un loofah de massage peut vous aider à éviter les poils incarnés.

• L'utilisation d'un épilateur peut provoquer un rougissement ou une irritation de la peau. Il s'agit d'une réaction normale qui disparaîtra rapidement. Cependant, si l'irritation persiste plus de trois jours, consultez votre médecin.

Dansk

Satinelle Sensitive BodyTotal med to unikke smertedæmpere - en til normal brug og en til de mere sartre områder på kroppen - samt "klik-på" præcisionskappe.

Med Deres nye Satinelle Sensitive BodyTotal epilator kan De hurtigt, nemt og effektivt fjerne uønsket hårvækst, ikke kun på benene men også under armene og i bikini-linjen. Kombinationen af det udviklede pinsetsksivesystem og den nyudviklede smertedæmper er en revolutionerende nyhed indenfor epilering.

Med Satinelle Sensitive BodyTotal er epilering mere komfortabel og mindre smertefuld end nogensinde tidligere. Satinelle Sensitive BodyTotal i standardfunktion er specielt velegnet til at fjerne hår på benene.

Men med den nyudviklede præcisionskappe **Ⓞ**, som "klikkes" på, og smertedæmperen **Ⓧ**, er den også perfekt til at fjerne uønsket hårvækst under armene og i bikini-linjen. De roterende pinsetskiver fanger selv meget korte hår (helt ned til ½ mm), og trækker dem ud med ro. Hårene, som herefter gror ud igen, er bløde og dunede - med andre ord, det er slut med stubbe!
Epilering med Satinelle Sensitive BodyTotal efterlader huden glat og hårfri i flere uger.

Under epileringen masserer den vibrerende smertedæmper huden, hvilket nedsætter følelsen af smerte så meget (fig. 1), at behandlingen er så god som smertfri. De får mest glæde af Satinelle Sensitive BodyTotal epilatoren, hvis De gør Dem fortrolig med apparatet. Læs derfor denne brugsanvisning grundigt igennem og kig på illustrationerne, før apparatet tages i brug første gang.

Generel beskrivelse (fig. 2)

- Beskyttelseskappe** **Ⓞ** til epilering under armene og i bikini-linjen
- Pinsetskiver**
- Epilatorhoved**
- Tænd/sluk-kontakt** og hastighedsvælger **Ⓦ**
- Apparatkontakt** **Ⓦ** = Slukket **Ⓛ** = Normal hastighed **||** = Høj hastighed
- Smertedæmper** til epilering af benene
- Smertedæmper** til epilering under armene og i bikini-linjen
- Indstilling** af smertedæmper
 - = Slukket
 - = Normal styrke
 - = Ekstra styrke
- Ledningsstilslutning** **Ⓛ**
- Apparatkontakt**
- Netledning**
- Ledningsstik**
- Børste**

Benene

- Vælg af hastighed** (E) På steder med tyndt hår og områder, hvor det er svært at komme til, eller hvor der er knogler lige under huden (knæ og ankler), vælges hastighed I (normal hastighed) (fig. 4). På større flader og steder med kraftigere hår vælges hastighed II (høj hastighed) (fig. 5).

- Smertedæmper** (F) På områder hvor der er knogler lige under huden (f.eks. knæ og ankler), vælges normal styrke **—** (fig. 6). På tykkere områder (f.eks. lægge) vælges ekstra styrke **≡** (fig. 7).

- Smertedæmper** (F) På områder hvor der er knogler lige under huden (f.eks. knæ og ankler), vælges normal styrke **—** (fig. 6). På tykkere områder (f.eks. lægge) vælges ekstra styrke **≡** (fig. 7).
- Smertedæmper** (F) På områder hvor der er knogler lige under huden (f.eks. knæ og ankler), vælges normal styrke **—** (fig. 6). På tykkere områder (f.eks. lægge) vælges ekstra styrke **≡** (fig. 7).
- Smertedæmper** (F) På områder hvor der er knogler lige under huden (f.eks. knæ og ankler), vælges normal styrke **—** (fig. 6). På tykkere områder (f.eks. lægge) vælges ekstra styrke **≡** (fig. 7).

- Smertedæmper** (F) På områder hvor der er knogler lige under huden (f.eks. knæ og ankler), vælges normal styrke **—** (fig. 6). På tykkere områder (f.eks. lægge) vælges ekstra styrke **≡** (fig. 7).

Svenska

Läs först hela bruksanvisningen! Spara den! Spara köpebevis och kvitto!

Satinelle Sensitive BodyTotal - försedd med två unika vibratorelement og precisionskåpa med klickfäste för behåringstagning. Med Phillips nya epilator Satinelle Sensitive BodyTotal kan du snabbt, lätt och effektivt ta bort överflödigt hårväxt. Inte bara från benen, utan också under armarna och från bikiniinjen. Kombinationen av de väl utprovad epilatorskivorna och det nyligen utvecklade systemet med smärtåmpare för minskning av obehag innebär en revolution för epilering.

Satinelle Sensitive BodyTotal gör hårborttagningen bekvämare och mindre smärtfull än någonsin för dig. Din Satinelle Sensitive BodyTotal är en epilator som är avsedd för hårborttagning på benen. Men om du förser den med den nyutvecklade precisionshuvan med klickfäste **Ⓞ** och det speciella vibratorelementet **Ⓧ** epilerar apparaten perfekt även under armarna och vid bikiniinjen. Satinelles roterande skivor fångar upp även så korta strån som en halv millimeter och drar upp dem med rotningskraft. De här som växer ut igen blir mjuka och "fjüniga". Ingen mer stubb!

Epilering med Satinelle Sensitive BodyTotal håller huden slät och hårfri i flera veckor efter en behandling.

När du använder epilatorn gör vibratorelementet att din hud slappnar av som vid massage och mycket av det du annars skulle känna av släta hårborttagningsmaskeras, fig. 1. Resultatet blir att du inte känner så mycket av behandlingen.

Börja med att bekanta dig med din Satinelle Sensitive BodyTotal i lugn och ro, så når du också snabbt bästa resultat. Läs noggrant igenom bruksanvisningen och titta på de instruktiva bilderna.

Beskrivning, fig. 2

- Skyddshuv**
- Precisionskåpa** **Ⓞ** används under armarna och vid bikiniinjen
- Epileringstrissor**
- Epileringshuvud**
- Starktapp** med hastighetsval **Ⓦ** = avstängd **||** = normal hastighet **|||** = hög hastighet
- Vibratorelement** för epilering av benen
- Vibratorelement** **Ⓧ** för epilering under armarna och vid bikiniinjen
- Knapp** för vibratorelement **—** = avstängd **—** = normal styrka **≡** = extra styrka
- Uttag** för anslutningskontakt
- Anslutningskontakt**
- Nätsladd**
- Stickpropp**
- Rengöringsborste**

- Viktigt**
 - Före användning**, kontrollera att uppgiften om spänning (**V = volt**) stämmer med den spänning du har i ditt hem. Om det inte står rätt spänning på typskylten, vänd dig då till inköpsstället.
 - Regelbunden rengöring** och noggrann skötsel ger god resultat och gör att din Satinelle Sensitive BodyTotal håller längre.

modermærker, sår eller anden form for hudirritation. Det samme gælder for personer med nedsat immunforsvar som følge af f.eks. diabetes, svangerskab eller hæmophilia.

- Satinelle Sensitive BodyTotal er specielt gennemtestet ved brug under armene og i bikini-linjen. Den sarte hud i disse områder kan imidlertid føles en smule irriteret hos nogle kvinder første gang epilatoren anvendes. Derfor anbefales det først at prøve behandlingen på et lille hudområde.
- Regelmæssig massage af huden med en massagehandske eller loofah-svamp er en god hjælp til at undgå indgroede hår.
- Efter anvendelse af en epilator kan huden blive lidt rød eller irriteret. Det er et helt normalt fænomen, som hurtigt forsvinder igen. Varer det imidlertid længere end tre dage, bør man rådføre sig med sin læge.
- Når apparatet er tændt, skal det holdes væk fra hovedhår, øjenvipper, øjnbryn, tøj, børster, ledninger, snore o.lign. for at forhindre skader og uheld.
- Sørg for at børn ikke kan komme til apparatet.
- Apparatet må kun anvendes sammen med den medleverede ledning.

Sådan bruges Satinelle

- Sørg altid for, at huden er ren og helt fri for fedtstoffer og creme. Kom aldrig creme på umiddelbart før epilering. Det er lettere at fjerne hår lige efter et kar- eller brusebad, men huden skal være helt tør, når behandlingen påbegyndes.
- Første gang apparatet bruges, anbefales det at begynde et sted med let behåring, så man gradvist vænner sig til fremgangsmåden.

Da hårene trækkes ud med rod, kan det føles lidt ubehageligt første gang. Dette ubehag bliver dog mindre og mindre for hver gang behandlingen gentages, da hårene, når de gror ud igen, er finere og blødere - både at se og føle på. Efter behandlingen kan man smøre huden med en mild creme eller bodylotion (uden spirit) for at mindske en eventuel hudirritation. Huden føles dermed mere blød, og man føler sig godt tilpas.

Sæt det lille stik i apparatet og sørg for, at det er trykket helt ind (fig. 3).

- Apparatkontakt** **Ⓦ** = Slukket **Ⓛ** = Normal hastighed **||** = Høj hastighed
- Smertedæmper** til epilering af benene
- Smertedæmper** til epilering under armene og i bikini-linjen

Benene

- Vælg af hastighed** (E) På steder med tyndt hår og områder, hvor det er svært at komme til, eller hvor der er knogler lige under huden (knæ og ankler), vælges hastighed I (normal hastighed) (fig. 4). På større flader og steder med kraftigere hår vælges hastighed II (høj hastighed) (fig. 5).

- Smertedæmper** (F) På områder hvor der er knogler lige under huden (f.eks. knæ og ankler), vælges normal styrke **—** (fig. 6). På tykkere områder (f.eks. lægge) vælges ekstra styrke **≡** (fig. 7).

- Smertedæmper** (F) På områder hvor der er knogler lige under huden (f.eks. knæ og ankler), vælges normal styrke **—** (fig. 6). På tykkere områder (f.eks. lægge) vælges ekstra styrke **≡** (fig. 7).

- Smertedæmper** (F) På områder hvor der er knogler lige under huden (f.eks. knæ og ankler), vælges normal styrke **—** (fig. 6). På tykkere områder (f.eks. lægge) vælges ekstra styrke **≡** (fig. 7).

- Smertedæmper** (F) På områder hvor der er knogler lige under huden (f.eks. knæ og ankler), vælges normal styrke **—** (fig. 6). På tykkere områder (f.eks. lægge) vælges ekstra styrke **≡** (fig. 7).

- Smertedæmper** (F) På områder hvor der er knogler lige under huden (f.eks. knæ og ankler), vælges normal styrke **—** (fig. 6). På tykkere områder (f.eks. lægge) vælges ekstra styrke **≡** (fig. 7).

- Låt inte apparaten komma i kontakt med vatten.
- Skyddshuven skall alltid sitta på när du inte använder apparaten.
- Använd inte Satinelle om huden är irriterad.
- Använd den inte heller på hudpartier där du har åderbrock, kvävissor, utslag, (håriga) födelsemärken eller sår. Samma sak gäller personer med nedsatt immunitet. Men undvik även gravida, blodårssjuka eller med immun brist. Är du tvuksam, kontakta din läkare.
- Omfattande tester har gjorts med Satinelle Sensitive BodyTotal på huden under armarna och vid bikiniinjen. När man för första gången använder en epilator på dessa områden kan en del kvinnor få viss hudirritation. Därför råder vi dig att prova apparaten på en liten hudyta.
- Uppkomsten av inåtväxande hår kan hindras av regelbunden hudbehandling med hjälp av massagevante eller loofah skrubblapp.
- Känslig hud kan efter behandling med epilator bli lite röd eller irriterad. Detta är en normal reaktion och går över efter någon dag. Skulle emellertid symptomen kvarstå under längre tid än tre dagar bör du tala med din läkare.
- När apparaten är igång skall du, för att undvika skador, se upp så att den inte kommer nära ditt hår, dina ögonfransar, ögonbryn, kläder eller sladdar, ledningar etc.
- Förvara apparaten oättkomligt för barn.
- Sensitive får anslutas till vägguttag endast med den medföljande nätsladden.

Användning

- Se till att huden är ren och fri från fett och hudkräm.
- Använd inte någon kräm före epileringen. Här är lättare att ta bort efter ett bad eller en dusch, men din hud måste vara absolut torr när du börjar epileringen.
- När apparaten används för första gången bör du börja på en hudyta där hårväxten är sparsam. På så sätt kan du gradvis vänja dig vid proceduren.
- I början kan du känna lite obehag eftersom håret tas upp med rotnen. Men obehaget avtar, för varje gång du använder apparaten, beroende på att det hår som växer ut blir klarare och mjukare.
- Efter användningen kan du tillföra huden en mild kräm eller "body-milk", som hjälper till att minska eventuell hudirritation. Huden känns då mjukare och smidigare och ger dig en frisk känsla.
- Använd inte lotion som innehåller alkohol.

- Sätt in den lilla anslutningskontakten i apparatens uttag, fig. 3.
- Sätt snabbt apparaten i ett vägguttag.
- Starta din Satinelle Sensitive BodyTotal, välj hastighet och ställ in läget på vibratorelementet. Du kan välja vilken kombination du vill.

Benen

- Hastighetsval** (E) Välj normal hastighet där håren är tunna och i områden som är svåra att komma åt och där håren ligger nära underliggande ben, exempelvis på knän och ankler, hastighet I, se fig. 4.
- För stora områden med grova hår väljer du hög hastighet, hastighet II, se fig. 5.

- Vibratorelement** (F) På till exempel knän och ankler, där huden finns nära underliggande ben, väljer du normal styrka **—**, fig. 6.

- Sträck huden ut med den fria hand, så hårene rejser sig (fig. 8).
- Epilatorn holdes vinkelret mot huden, och tænd/sluk-kontakten vendes i samme retning, som man bevæger apparatet (fig. 9).
- Epilatoren føres langsomt hen over huden imod hårenes vækstretning (fig. 10). Udøv aldrig tryk mod huden.
- Apparatet slukkes ved først at sætte smertedæmperen i stilling **—** (fig. 11).
- Derefter sættes tænd/sluk-kontakten i stilling **Ⓦ** (fig. 12).

Under armene og i bikini-linjen:

Satinelle Sensitive BodyTotal er udstyret med en præcisionskappe **Ⓞ** (K) samt en specielt smertedæmper **Ⓧ** (G), som også gør apparatet velegnet til fjernelse af hår under armene og i bikini-linjen. Præcisionskappen reducerer antallet af aktive pinsetskiver og strækker huden ud, når hårene fjernes. Størrelsen og faconen på den specielle smertedæmper passer perfekt til præcisionskappen, og sammen gør de apparatet ideelt til brug de mere sarte steder på kroppen.

- For at opnå et optimalt resultat må hårene ikke være for lange (højest ca. ½ cm).

- Tag smertedæmperen til brug på benene (F) af (fig. 13).
- Sæt den specielle smertedæmper **Ⓧ** (G) til brug under armene og i bikini-linjen på (fig. 14).
- Sæt præcisionskappen på (fig. 15). (Sørg for at kappen sidder i den rigtige retning).
- Tænd for apparatet. Det tilrådes at vælge hastighed **||** og styrke **≡** (fig. 16).
- Sørg for at strække huden ud.
- Satinelle epilatoren holdes vinkelret mod huden. Tænd/sluk-kontakten skal vende i den retning, som De ønsker at bevæge apparatet (fig. 17, 18).
- Før apparatet langsomt hen over huden imod hårenes vækstretning (fig. 10).

- Efter behandlingen føles det behageligt, hvis huden afkøles med en våd klud.

Rengøring

- For at opnå det bedste og blødeste resultat er det vigtigt at rengøre epilatorhovedet hver gang, apparatet har været brugt.
- Nedsænk aldrig apparatet i vand.
- Smertedæmperen kan tages af og vaskes eller skylles separat.
- Brug ikke skrappere rengøringsmidler, skurepulver, sprit, acetone eller lignende til rengøring af plasticdelene.
- Forsøg aldrig at tage pinsetskiverne ud.

- Tag stikket ud af stikkontakt.
- Fjern beskyttelseskappen (fig. 19).
- Tag smertedæmperen (fig. 20) og epilatorhovedet (fig. 21) af.
- Rengør alle tilgængelige dele med borsten.
- Smertedæmperen: Holdes ind under vandhanens "gummistænderne" renses medborsten (fig. 22).
- Epilatorhovedet: Rens skiverne med borsten (fig. 23).
- Sæt først epilatorhovedet (fig. 24) og dernæst smertedæmperen (fig. 25) tilbage på apparatet.

- Medan du på mjukare områden som till exempel vader, väljer extra styrka **≡**, fig. 7.
- Sträck huden med den fria handen så att håren reser sig, fig. 8.
- Håll Satinelle Sensitive BodyTotal i en rätt vinkel mot huden, med startknappen pekande åt det håll du vill föra apparaten, fig. 9.
- För apparaten långsamt över huden mot hårväxten, fig. 10. Du skall inte trycka hårt.
- Stäng av apparaten genom att, först skjuta knappen för vibratorelementet i läge **—**, fig. 11; skjut därefter startknappen till läge **Ⓦ**, fig. 12.

- Sträck huden med den fria handen så att håren reser sig, fig. 8.
- Håll Satinelle Sensitive BodyTotal i en rätt vinkel mot huden, med startknappen pekande åt det håll du vill föra apparaten, fig. 9.
- För apparaten långsamt över huden mot hårväxten, fig. 10. Du skall inte trycka hårt.
- Stäng av apparaten genom att, först skjuta knappen för vibratorelementet i läge **—**, fig. 11; skjut därefter startknappen till läge **Ⓦ**, fig. 12.

Under armarna och vid bikiniinjen
Din Satinelle Sensitive BodyTotal är försedd med en precisionskåpa **Ⓞ** (B) och ett speciellt vibratorelement **Ⓧ** (G) som gör apparaten speciellt lämplig för epilering under armarna och i bikiniinjen.

Precisionskåpan reducerar antalet aktiva skivor och spänner huden under epileringen. Det speciella vibratorelementets storlek och utformningen passar perfekt till precisionskåpan. Tillsammans är precisionskåpan och det speciella vibratorelementet en idealisk kombination för de mer ömtåliga områdena på kroppen.

- För att epileringen skall bli optimal bör hårstrånas längd inte överstiga en halv centimeter.

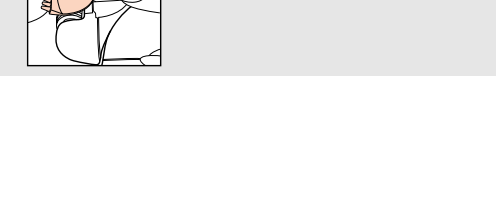
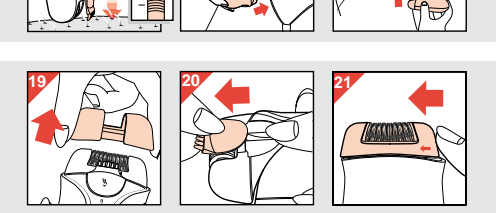
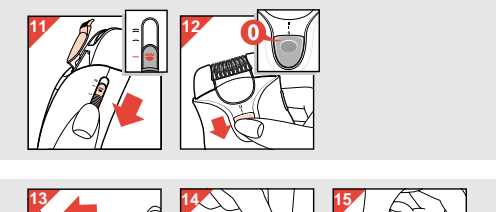
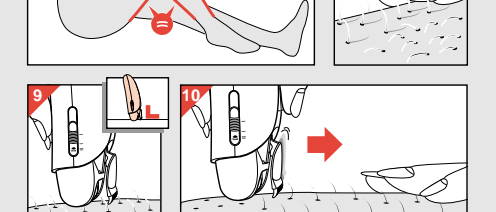
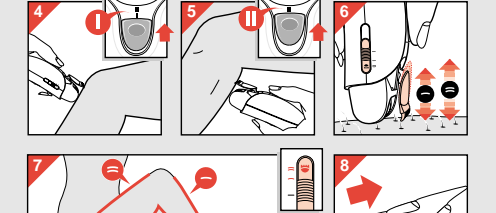
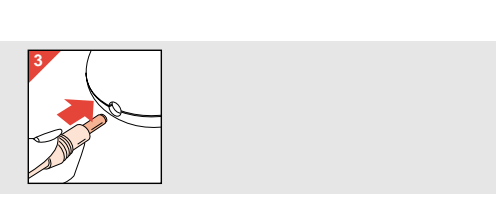
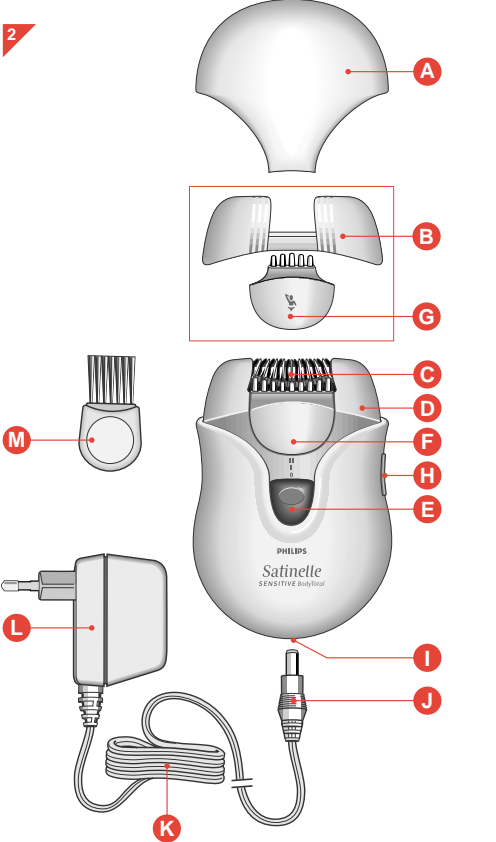
- Tag bort vibratorelementet för epilering av benen (F), fig. 13.
- Sätt fast det speciella vibratorelementet **Ⓧ** (G) för epilering under armarna och vid bikiniinjen, fig. 14.
- Sätt fast precisionskåpan, fig. 15. (Observera det korrekta läget för vibratorelementets uttag.)
- Starta. Vi råder dig att välja hastighet **||** och normal styrka för vibratorelementet **≡**, fig. 16.
- Se till att huden är spänd.
- Håll Satinelle Sensitive BodyTotal i en rätt vinkel mot huden, med startknappen åt det håll du vill föra apparaten, fig. 17 och 18.
- För apparaten långsamt över huden mot hårväxten, fig. 10.

- Efteråt kan det vara skönt att kyla ned huden med en trasa fuktad av vatten.

Rengöring

- För att du skall få ett bra epileringresultat är det viktigt att du rengör epileringshuvudet efter varje gång som du använt apparaten.
- Doppa aldrig apparaten i vatten.
- Suojis apparaten aldrig i vatten, tvättas och sköljas separat.
- Använd aldrig rengöringsvätskor eller skumpulver och inte heller aceton, sprit eller andra starka vätskor för rengöring av plasthöljet på din Satinelle Sensitive BodyTotal.
- Försök aldrig att ta loss epileringstrissor från apparaten.

- Drag ut stickproppen ur vägguttaget.
- Tag bort precisionskåpan, fig. 19.
- Tag bort vibratorelementet, fig. 20 och epileringshuvudet, fig. 21.
- Rengör samtliga åtkomliga delar med borsten.
- Vibratorelementet: rengör gummitopparna under vattenkranen med en borste, fig. 22.
- Epileringshuvudet: rengör epileringsskivorna med borsten, fig. 23.
- Sätt först tillbaka epileringshuvudet, fig. 24 och därefter vibratorelementet på apparaten, fig. 25.



Norsk

Satinelle Sensitive BodyTotal - med to unike smertedæmpere for spesielt bruk og en presisjonsstopp til å sette på.

Med Deres nye Satinelle Sensitive BodyTotal epilator kan De fjerne uønsket hår raskt, lett og effektivt. Ikke bare fra bena, men også under armene og bikiniinjen. Kombinasjonen av det velprøvede pinsetsksivesystemet og den nytt utviklede smertedæmper bringer en revolusjon til hårfjerningen. Satinelle Sensitive BodyTotal gjør hårfjerning mer komfortabel og mindre smertefull enn noen gang. I standard oppsettet er Deres Satinelle Sensitive BodyTotal epilator spesielt egnet til fjerning av hår på leggene. Men, hvis De utstyret den med den nyutviklede presisjonsstoppen **Ⓞ** og den spesielle smertedæmperen **Ⓧ** er apparatet også perfekt til å fjerne håret under armene og langs bikiniinjen. Pinsett-skivene fanger selv de korteste hår (½ mm) og trekker disse ut med roten. Hårene som kommer tilbake er tynne og myke, altså ingen hårstubber. Fjerning av hår med Satinelle Sensitive BodyTotal etterlater huden glatt og hårløs i mange uker. Under hårfjerning vil vibrasjonene fra smertedæmperen roe huden som om den ble massert og derfor dempe smerten ved hårfjerningen (fig. 1). Som et resultat, De vil knapt kjenne noen smerte i det hele tatt. For å ha best mulig nytte av Deres Satinelle Sensitive BodyTotal må De gjøre Dem kjent med apparatet. Les denne bruksanvisningen først og se grundig på bildene.

Generell beskrivelse (fig. 2)

- Beskyttelsesdeksel**
- Presisjonsstopp** **Ⓞ** for hårfjerning under armene og langs bikiniinjen
- Pinsett-skiver**
- Hårfjerningshode**
- På/av-bryter** og **hastighetsvælger** **Ⓦ** = Av **Ⓛ** = Normal hastighet **||** = Høy hastighet
- Smertedæmper-element** for hårfjerning på leggene

- Smertedæmper-element** for hårfjerning under armene og langs **Ⓧ** bikiniinjen
- Smertedæmper-kontroll** **—** = Av **—** = Normal intensitet **≡** = Ekstra intensitet
- Tilkobling for batterieliminatør**
- Plugg (fra batterieliminatør)**
- Nettledning**
- Batterieliminatør**
- Rengjøringsborste**

- Viktigt**
 - Før apparatet tilkobles vennligst kontroller at nettspenningen på apparatet stemmer overens med nettspenningen i Deres hjem.**
 - Regelmessig rengjøring og et godt vedlikehold gir det beste resultat, og den lengste levetiden for Satinelle Sensitive BodyTotal.**
 - La ikke apparatet komme i kontakt med vann.**
 - La beskyttelsesdekselet være på når apparatet ikke benyttes.**
 - Bruk ikke Sensitive når huden er irriteret; på bløtmer eller filipenser, øksem, sår, betent hud. Det samme gjelder for personer med redusert immunforsvar, diabetes, graviditet, blodersykdom, uten først og ha kontaktet Deres lege.**

Suomi

Satinelle Sensitive BodyTotal - kaksi ainutlaatuisia kivunlievennyselementtiä ja painettava rajuussuojus.

Uusi Satinelle Sensitive BodyTotal poistaa ihokarvat helposti ja kivuttomasti ja ihotekoaasti niin sääristä kuin kainaloista ja bikini-rajastakin. Hyväksyt todettu pyörivien levyihin perustuva tekniikka ja aivan uuden kivunlievennyselementit nullistavat ihokarvojen poiston.

Satinelle Sensitive BodyTotal tekee ihokarvojen poiston miellyttävämmäksi ja kivuttomammaksi kuin koskaan ennen. Ilman erityisuujuusta Satinelle Sensitive BodyTotal sopii erityisen hyvin säärikarvojen poistamiseen. • Mitä kun painat uuden rajuussuojuksen **Ⓞ** ja sen kivunlievennyselementin **Ⓧ** paikalleen, laite sopii myös hyvin ihokarvojen ajoon kainaloista ja bikini-rajasta. Lysinmätkin ihokarvat (jopa vain ½ mm pitkä) tarttuvat nopeasti pyörivien levyjen väliin ja irtoavat juurineen. Ihokarvat kasvatav uudelleen pehmeinä. Ei säänkeä! Iho pysyy silinä useita viikkoja.

Samalla kun poistat ihokarvoja, värähtelevä kivunlievennyselementti rentouttaa ihoa hieronnan tavoin ja poistaa siten ihokarvojen poiston aiheuttaman tunteuksen (kuva 1). Tästä johtuen kipua ei tunnu juuri lainkaan. Parhaiten pystyt hyötymään Satinelle Sensitive BodyTotalin käytöstä, kun tutustut siihen ensin kunnolla. Lue siis käyttöohje ja katsele kuvat ennen laitteen käyttöönottoa.

- Laitteen osat** (kuva 2)
 - Suojus**
 - Rajuussuojus** **Ⓞ** kainaloita ja bikini-rajaa varten
 - Kivunlievennyselementti** **Ⓧ** kainaloita ja bikini-rajaa varten
 - Kivunlievennyssäädin** **—** = katkaistu **—** = normaali voimakkuus **≡** = suurempi voimakkuus
 - Pinsettilevyt**
 - ihokarvojenpoistopää**
 - Käynnistykytkin ja nopeudenvaihtin** **Ⓦ** = katkaistu **||** = normaali nopeus **|||** = suuri nopeus
 - Kivunlievennyselementti** sääriä varten
 - Vastake**
 - Koipejostoke**
 - Liitosjohto**
 - Pistotulppa**
 - Puhdistusharja**

- Tärkeää**
 - Ennen kuin yhdistät laitteen pistorasiaan, tarkista että sen verkkolaitteen jännitemerkintä vastaa paikallista verkkojännitettä.**
 - Säännöllinen puhdistus ja hoito takaavat hyvän lopputuloksen ja pidentävät Satinelle Sensitive BodyTotalin käyttöikää.**
 - Laitte ei saa joutua kosketuksiin veden kanssa.**
 - Pitä suojus laitteen päällä, kun laite ei ole käytössä.**
 - Älä käytä Satinellea, jos sääriässä on suonikohjuja, näppyjäitä tai haavoja tai jos iho on ärtynyt. Kysy ensin lääkäriltä.**
 - Satinelle Sensitive BodyTotalia on kehitetty rajuussuojuksen kanssa kainaloiden ja bikini-rajaa ihokarvojen poistoon hyvin laajasti. Joillakin naisilla voi näillä alueilla esiintyä ensimmäisellä**

- Satinelle Sensitive BodyTotal er blitt grundigt testet hårfjerning under armene og langs bikiniinjen. Ved bruk av epilatoren på disse områdene for første gang kan noen kvinner oppleve hudirritasjon. Derfor anbefaler vi at De først prøver apparatet på et lite hudområde.**
- Regelmessig massasje med en massasjehanske kan forebygge inngrodd hår.**
- Mindre hudirritasjon kan forekomme ved bruk av epilator. Dette er en normal reaksjon og vil hurtig forsvinne.**
- Men, hvis irritasjonen fortsetter i mere enn tre dager, kontakt Deres lege.**
- Når apparatet er slått på hold det unna håret på hode, øyevipper og øyebryn og også unna klær og børster, tråder, ledninger etc. for å hindre uhell og skade.**
- Hold apparatet utenfor barns rekkevidde.**
- Bruk bare apparatet med den nettleddingen som følger med.**

- Howdan bruke apparatet?**
 - Forsikre Dem om at Deres hud er ren, uten fett eller kremer. Bru