

- Sua pele pode ficar um pouco vermelha e irritada nas primeiras vezes em que usar o depilador. Isso é absolutamente normal e desaparece rapidamente. Ao usar o aparelho com mais frequência, sua pele se acostumará com a depilação, a irritação diminuirá e os pelos ficarão mais finos e macios. Caso a irritação não desapareça em até três dias, consulte um médico.
- Não use a cabeça depiladora nem os acessórios se estiverem danificados ou quebrados, pois isso poderá causar ferimentos.
- Use e guarde o aparelho a uma temperatura entre 10 °C e 30 °C.
- Nível de ruído: Lc = 76 dB (A).

Conformidade com padrões

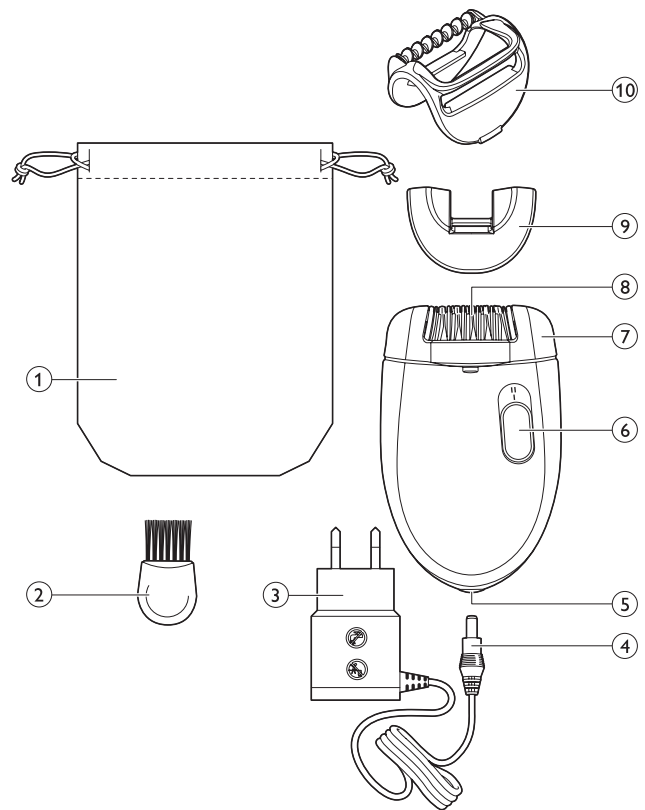
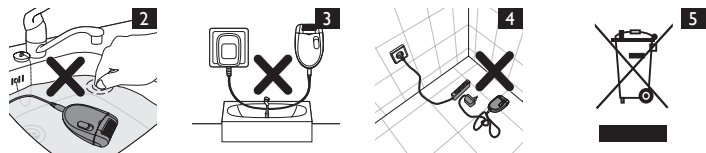
Este aparelho Philips está em conformidade com todos os padrões aplicáveis e regulamentos relacionados à exposição a campos eletromagnéticos.

Meio ambiente

- Não descarte o aparelho no lixo doméstico no final de sua vida útil. Leve-o até um posto de coleta oficial para que ele possa ser reciclado. Dessa forma, você estará ajudando a preservar o meio ambiente (fig. 5).

Garantia e suporte

Caso você precise de informações ou suporte, visite o site www.philips.com/support ou leia o folheto de garantia mundial à parte.



1

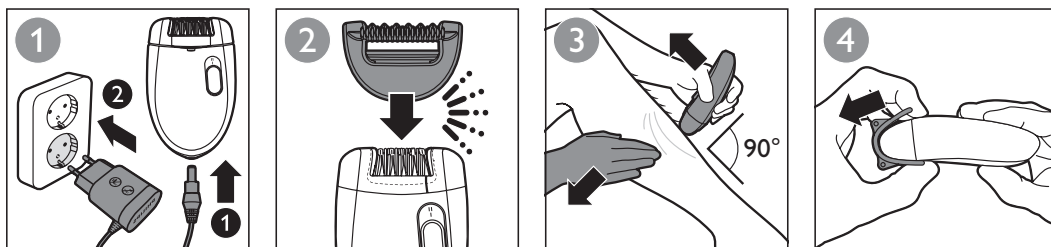
Register your product and get support at www.philips.com/welcome

Important Information

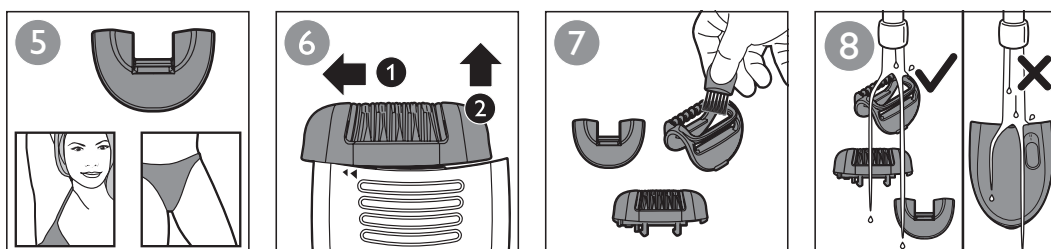


PHILIPS

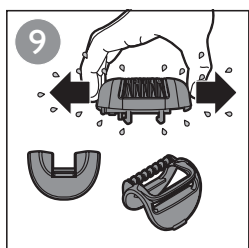
Quick Start Guide HP6422, HP6421, HP6420, HP6419



HP6422



HP6421



www.philips.com

100% recycled paper
100% papier recyclé

4203.000.7836.1

Introduction

Congratulations on your purchase and welcome to Philips! To fully benefit from the support that Philips offers, register your product at www.philips.com/welcome.

General description (Fig. 1)

- 1 Pouch (HP6422 only)
- 2 Cleaning brush
- 3 Adapter
- 4 Appliance plug
- 5 Socket for appliance plug
- 6 On/off slide
- O = off
- I = normal speed*
- II = high speed
- 7 Epilating head
- 8 Epilating discs
- 9 Sensitive area cap (HP6421 only)
- 10 Opti-start cap with massage (HP6422 only)
- * HP6419 only has speed I

Important

Read this user manual carefully before you use the appliance and save it for future reference.

Danger

- Keep the appliance and the adapter dry.
- Do not use the appliance near or over a washbasin or bath filled with water (Fig. 2).
- Do not use the appliance in the bath or in the shower (Fig. 3).
- If you use the appliance in the bathroom, do not use an extension cord (Fig. 4).

Warning

- If the adapter is damaged, always have it replaced with one of the original type in order to avoid a hazard.
- This appliance is not intended for use by persons (including children) with reduced physical, sensory or mental capabilities, or lack of experience and knowledge, unless they have been given supervision or instruction concerning use of the appliance by a person responsible for their safety.
- Children should be supervised to ensure that they do not play with the appliance.
- Do not cut off the adapter to replace it with another plug, as this causes a hazardous situation.
- Only use the appliance in combination with the adapter supplied.

Caution

- This appliance is only intended for removing women's body hair on areas below the neck.
- To prevent damage and injuries, keep **operating** appliance (with or without attachment) away from clothes, threads, cords, brushes etc.
- Do not use the appliance on irritated skin or skin with varicose veins, rashes, spots, moles (with hairs) or wounds without consulting your doctor first.
- People with a reduced immune response or people who suffer from diabetes mellitus, haemophilia or immunodeficiency should also consult their doctor first.
- Your skin may become a little red and irritated the first few times you use the epilator. This is absolutely normal and quickly disappears. As you use the appliance more often, your skin gets used to epilation, skin irritation decreases and regrowth becomes thinner and softer. If the irritation has not disappeared within three days, we advise you to consult a doctor.
- Do not use the epilating head or the attachments if they are damaged or broken, as this may cause injury.
- Use and store the appliance at a temperature between 10°C and 30°C.
- Noise level: Lc= 76 dB(A).

Compliance with standards

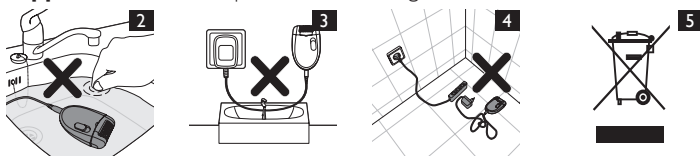
This Philips appliance complies with all applicable standards and regulations regarding exposure to electromagnetic fields.

Environment

- Do not throw away the appliance with the normal household waste at the end of its life, but hand it in at an official collection point for recycling. By doing this, you help to preserve the environment (Fig. 5).

Guarantee and support

If you need information or support, please visit www.philips.com/support or read the separate worldwide guarantee leaflet.



ESPAÑOL

Introducción

Enhorabuena por la compra de este producto y bienvenido a Philips. Para sacar el mayor partido de la asistencia que Philips le ofrece, registre su producto en www.philips.com/welcome.

Descripción general (fig. 1)

- 1 Funda (solo modelo HP6422)
- 2 Cepillo de limpieza
- 3 Adaptador de corriente
- 4 Clavija del aparato
- 5 Toma para la clavija del aparato
- 6 Botón de encendido/apagado
- O: apagado
- I = velocidad normal*
- II = velocidad alta
- 7 Cabezal depilador
- 8 Discos depiladores
- 9 Adaptador para zonas sensibles (solo HP6421)
- 10 Adaptador Opti-start con masaje (sólo HP6422)
- * HP6419 solo tiene velocidad I

Importante

Antes de usar el aparato, lea atentamente este manual de usuario y consérvelo por si necesitara consultarlo en el futuro.

Peligro

- Mantenga el aparato y el adaptador siempre secos.
- No utilice el aparato cerca de un lavabo o bañera con agua (fig. 2).
- No utilice el aparato en la bañera o en la ducha (fig. 3).
- Si utiliza el aparato en el cuarto de baño no use un cable alargador (fig. 4).

Advertencia

- Si el adaptador está dañado, sustitúyalo siempre por otro del modelo original para evitar situaciones de peligro.
- Este aparato no debe ser usado por personas (adultos o niños) con su capacidad física, psíquica o sensorial reducida, ni por quienes no tengan los conocimientos y la experiencia necesarios, a menos que sean supervisados o instruidos acerca del uso del aparato por una persona responsable de su seguridad.
- Asegúrese de que los niños no jueguen con este aparato.
- No corte el adaptador para sustituirlo por otra clavija, ya que podría provocar situaciones de peligro.
- Utilice el aparato sólo con el adaptador que se suministra.

Precaución

- Este aparato solo está diseñado para eliminar el vello corporal de las mujeres, no el facial, en las zonas por debajo del cuello.
- Cuando el aparato esté **en funcionamiento** (con o sin accesorios), manténgalos alejados del pelo de ropas, hilos, cables, cepillos, etc., con el fin de evitar accidentes y deterioros.
- No utilice el aparato sobre piel irritada o venas varicosas, erupciones, manchas, lunares (con pelos) o heridas sin consultar antes a su médico.
- Las personas con una reducida respuesta inmunológica o personas que padezcan diabetes mellitus, hemofilia o inmunodeficiencia también deben consultar antes a su médico.
- Las primeras veces que utilice la depiladora la piel puede enrojecerse e irritarse un poco. Esto es normal y desaparecerá pronto. A medida que vaya utilizando el aparato más a menudo, la piel se irá acostumbrando a la depilación, la irritación disminuirá y el vello que salga de nuevo será cada vez más fino y suave. Si la irritación no desaparece al cabo de tres días, le recomendamos que consulte a su médico.
- No utilice el cabezal depilador ni los accesorios si están dañados o rotos, ya que podrían ocasionarle lesiones.
- Utilice y guarde el aparato a una temperatura entre 10 °C y 30 °C.
- Nivel de ruido: Lc = 76 dB (A).

Cumplimiento de normas

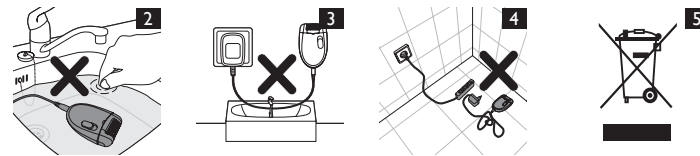
Este aparato de Philips cumple los estándares y las normativas aplicables sobre exposición a campos electromagnéticos.

Medio ambiente

- Al final de su vida útil, no tire el aparato junto con la basura normal del hogar. Llévelo a un punto de recogida oficial para su reciclado. De esta manera ayudará a conservar el medio ambiente (fig. 5).

Garantía y asistencia

Si necesita asistencia o información, visite www.philips.com/support o lea el folleto de garantía mundial independiente.



PORTUGUÊS DO BRASIL

Introdução

Parabéns pela sua compra e bem-vindo à Philips! Para aproveitar ao máximo o suporte oferecido pela Philips, registre o produto em www.welcome.philips.com/br_pt/.

Descrição geral (fig. 1)

- 1 Estojo (apenas HP6422)
- 2 Escova de limpeza
- 3 Adaptador
- 4 Plugue do aparelho
- 5 Orifício para encaixe do plugue
- 6 Controle deslizante liga/desliga
- O = desligado
- I = velocidade normal*
- II = velocidade alta
- 7 Cabeça depiladora
- 8 Discos de depilação
- 9 Capa redutora para áreas sensíveis (apenas para HP6421)
- 10 Capa Opti-start com sistema de massagem (apenas para HP6422)
- * HP6419 possui apenas a velocidade I

Importante

Leia atentamente este manual do usuário antes de usar o aparelho e guarde-o para consultas futuras.

Perigo

- Mantenha o aparelho e o adaptador secos.
- Não use o aparelho próximo ou sobre bacias ou banheiras com água (fig. 2).
- Não use o aparelho na banheira ou no chuveiro (fig. 3).
- Se usar o aparelho no banheiro, não use uma extensão (fig. 4).

Aviso

- Se o adaptador estiver danificado, ele deverá ser trocado (por um modelo original) para evitar situações de risco.
- Este aparelho não deve ser usado por pessoas (inclusive crianças) com capacidades físicas, mentais ou sensoriais reduzidas ou pouca experiência e conhecimento, a menos que sejam supervisionadas ou instruídas sobre o uso do aparelho por uma pessoa responsável por sua segurança.
- Crianças devem ser supervisionadas para que elas não brinquem com o aparelho.
- Não desligue o adaptador para trocá-lo por outro plugue, pois isso pode ser perigoso.
- Só use o aparelho com o adaptador fornecido.

Atenção

- Este aparelho destina-se apenas à remoção de pelos do corpo da mulher em áreas abaixo do pescoço.
- Para evitar danos e ferimentos, **use** o aparelho (com ou sem acessórios) a uma certa distância de roupas, tecidos, cordas, escovas etc.
- Não use o aparelho em peles irritadas ou com varizes, arranhões, espinhas, pelos encravados, verrugas (com pelos) ou feridas sem antes consultar um médico.
- Pessoas com baixa imunidade ou que sofrem de diabetes melitus, hemofilia ou imunodeficiência também devem consultar um médico antes de usar o aparelho.