

English

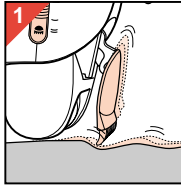
**Satinelle Sensitive 2 in 1 with unique pain softener and exchangeable shaving head**

With your new Satinelle Sensitive 2 in 1 you can remove unwanted hairs quickly, easily and effectively. The epilating head is especially suitable for the legs and with the exchangeable shaving head you can comfortably shave your underarms and bikini line.

The combination of the well-proven epilating disc system with the newly designed pain softener is a revolution in epilating. The Satinelle Sensitive 2 in 1 makes epilating more comfortable and less painful than ever.

Even the shortest hairs (0,5 millimetre) are pulled out by the roots by the quickly rotating epilating discs. The hairs that grow back are soft and downy. So no stubble! After epilating with the Satinelle Sensitive 2 in 1, your skin will stay smooth and hair-free for weeks.

While you are epilating, the vibrating pain softener relaxes your skin like a massage, masking the sensation of epilating. You will hardly feel any pain (fig. 1).



You will make the best use of your Satinelle Sensitive 2 in 1 if you familiarise yourself with the appliance. It is therefore important that you read these instructions for use carefully and look at the illustrations.

Important

- Check if the mains voltage indicated on the appliance corresponds to your local mains voltage before you connect the appliance.
- Regular cleaning and proper maintenance guarantee the best results and the longest life for your Satinelle Sensitive 2 in 1.
- Make sure you do not get into contact with water
- Do not use the Satinelle Sensitive epilating head on irritated skin or on skin with varicose veins, spots, moles (with hairs) or scratches without consulting your doctor first. The same applies to people with a reduced immune response, e.g. during pregnancy or when suffering from diabetes mellitus, haemophilia or immunodeficiency.
- Regular massages with a loofah may help prevent ingrowing hairs.
- Use of an epilator may cause the skin to become somewhat red and irritated. This phenomenon is absolutely normal and will quickly disappear. If, however, it has not disappeared within three days, you are advised to consult your doctor.
- To prevent damage and injuries, keep the running appliance away from your hair, eyebrows, eyelashes, clothes, threads, cords, brushes etc.
- Keep the appliance out of the reach of children.
- Only use the appliance in combination with the cord supplied.
- If the mains cord of this appliance is damaged, it may only be replaced with a cord of the original type. Turn to your Philips dealer or the Philips organisation in your country for replacement.



General description (fig. 2)

- Epilating head
- Shaving head
- Speed selector with on/off function
  - 0 = off
  - I = normal speed
  - II = high speed
- Pain softener
- Pain softener control
  - = off
  - = = normal strength
  - = = extra strength
- Inlet socket for appliance plug
- Appliance plug
- Cord
- Mains plug
- Brush

Mounting/removing the shaving head and epilating head

- Make sure the appliance has been switched off.
- Remove the shaving or epilating head by pressing the ribbed section with your thumb (fig. 3) and sliding the shaving or epilating head off the appliance sideways, in the direction of the arrow on the back of the shaving or epilating head.
- You can mount the shaving or epilating head on the appliance by sliding it onto the appliance in the direction opposite to that of the arrow on the back of the shaving or epilating head. Make sure the shaving or epilating head snaps home properly (fig. 4).

Note: the shaving head and the epilating head can only be mounted on the appliance in one way.

How to use the appliance

Legs (epilating)

- Make sure your skin is clean and free of grease and cream. Do not use cream right before you start epilating.
- Regular cleaning and proper maintenance guarantee the best results and the longest life for your Satinelle Sensitive 2 in 1.
- If you epilate for the first time, we advise you to try out the appliance on a part of your body with only little hair growth. In this way, you can get accustomed to this epilating method.
- Because the hairs are pulled out by the roots, the skin may be slightly sensitive after the first time of use. This phenomenon will decrease after you have used the Satinelle Sensitive 2 in 1 several times.
- After use you can apply a mild cream or body milk to your skin. This may help prevent possible skin irritation.

- Insert the appliance plug properly into the inlet socket (fig. 5).
- Put the mains plug in the wall socket.
- Switch the Satinelle Sensitive 2 in 1 on by selecting the desired speed. Also select the desired setting of the pain softener. All combinations of speed and pain softener settings are possible.

Speed (fig. 6, 7)

- Select speed I for areas with little hair growth, areas that are hard to reach and areas with bones directly beneath the skin (such as knees and ankles).
- Do not exert pressure on the shaving foil to avoid damaging it.
- Unplug the appliance.
- Remove the pain softener (fig. 14) and the epilating or shaving head (fig. 15).
- Clean all accessible parts with the brush.
- Pain softener: clean the rubber teeth under the tap with the brush (fig. 16).
- Epilating head: clean the discs with the brush (fig. 17).
- Shaving head: remove the shaving foil from the cutter block (fig. 18) and clean the hair chamber, the cutter block and the foil with the brush.
- First place the epilating or shaving head and then the pain softener back onto the appliance (fig. 19).

Maintenance and replacement

- After use you can store the Satinelle Sensitive 2 in 1 in the cassette.
- Shaving head: rub a drop of sewing machine oil onto both trimmers and the shaving head twice a year.
- If you use the appliance two or more times a week, we advise you to replace the shaving foil and the cutter block every 1 or 2 years.
- A worn-out or damaged shaving foil can only be replaced with an original Philips shaving foil (type number HP 6105).
- For replacement of the cutter block, part HP 2911 is available.

Allgemeine Beschreibung (Abb.2)

- Epilierkopf
- Ladyshave-Aufsatz
- Geschwindigkeitsregler
  - 0 = Gerät aus
  - I = Niedrige Geschwindigkeit
  - II = Hohe Geschwindigkeit
- Super-Sanft-System
- Super-Sanft-Regler
  - = Aus
  - = = Leichte Massagewirkung
  - = = Höhere Massagewirkung
- Anschluß für den Gerätestecker
- Gerätestecker
- Niedervoltkabel
- Steckeretzgerät
- Bürste

Aufsetzen und Wechseln des Ladyshave-Aufsatzes bzw. Epilierkopfes

- Vergewissern Sie sich, daß das Gerät ausgeschaltet ist.
- Nehmen Sie den Ladyshave-Aufsatz bzw. Epilierkopf ab, indem Sie mit dem Daumen auf die geriffelte Fläche drücken (Abb. 3, 1). Schieben Sie den Epilierkopf bzw. den Ladyshave-Aufsatz seitwärts in Richtung des Pfeiles auf der Rückseite (Abb. 3, 2).
- Setzen Sie den Epilierkopf bzw. den Ladyshave-Aufsatz auf (Abb. 4, 1) und schieben Sie ihn in Gegenrichtung zum dem Pfeil (Abb. 4, 2). Achten Sie darauf, daß der Ladyshave-Aufsatz bzw. Epilierkopf richtig einrastet.

Hinweis: Epilierkopf und Ladyshave-Aufsatz können nur in einer Richtung aufgesetzt werden.

Anwendung des Geräts

- Epilieren der Beine
  - Ihre Haut muß sauber und frei von Fett und Creme sein.
  - Tragen Sie vor dem Epilieren keine Creme auf.
  - Nach dem Baden oder Duschen ist das Epilieren leichter. Ihre Haut muß aber völlig trocken sein.
  - Wenn Sie zum ersten Mal epilieren, empfiehlt es sich, die Beine drei bis vier Tage vorher zu rasieren. Das Epilieren der noch kurzen, nachwachsenden Härchen ist angenehmer und vermeidet unangenehmes Ziepen.
  - Nach dem ersten Gebrauch ist die Haut durch das Epilieren der Härchen etwas empfindlich. Diese Reizerscheinung verringert sich nach mehrmaligen Anwendungen.
  - Nach dem Epilieren können Sie eine milde Creme oder Körperlotion auftragen. Diese Mittel lindern eventuell auftretende Hautreizungen. Verwenden Sie jedoch keine Mittel, die Alkohol enthalten!
- Stecken Sie zuerst den Gerätestecker (G) fest in den Anschluß (F) am Gerät. (Abb.5).
- Stecken Sie dann das Steckernetzgerät (I) in die Steckdose.

Kleidung, Borsten, Fäden und Drähten, um Unfälle und Beschädigungen zu vermeiden.

Halten Sie das Gerät außer Reichweite von Kindern.

Verwenden Sie das Gerät nur mit dem mitgelieferten Super-Sanft-System.

Wenn das Netzlabel defekt oder beschädigt ist, muß es durch ein original Philips Kabel ersetzt werden.

Wenden Sie sich hierzu an Ihren Philips-Händler oder an das Philips Service Center in Ihrem Lande.

Pain softener (fig. 8, 9)

- Select extra strength – for areas with bones directly beneath the skin (such as knees and ankles).
- Select extra strength = for softer areas (such as your calves).
- Stretch your skin tight with your free hand to make the hairs stand upright (fig. 10).
- Place the Satinelle Sensitive 2 in 1 on the skin at a right angle, with the speed selector pointing towards you. Move the appliance against the direction of hair growth (fig. 10). Do not press the appliance against the skin.
- To switch off the Satinelle Sensitive 2 in 1, first set the pain softener to position — (fig. 11) and then set the speed selector to position 0 (fig. 12).

Underarms and bikini line (shaving)

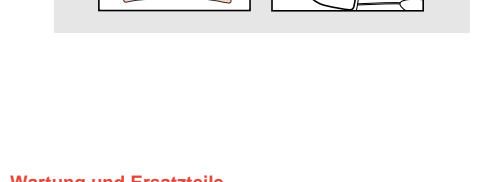
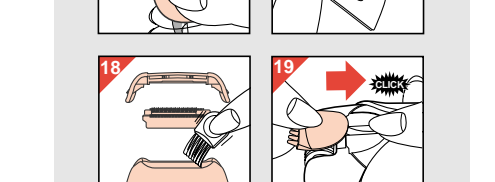
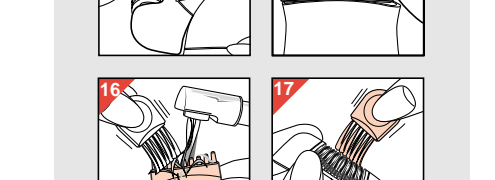
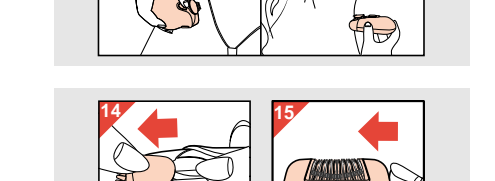
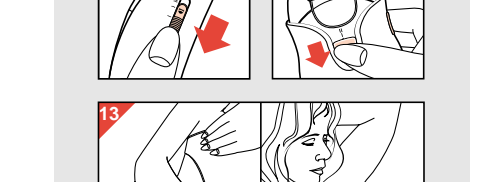
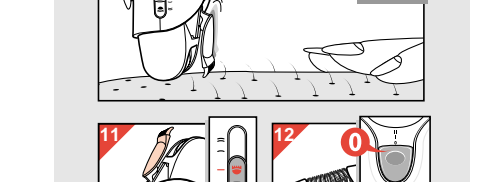
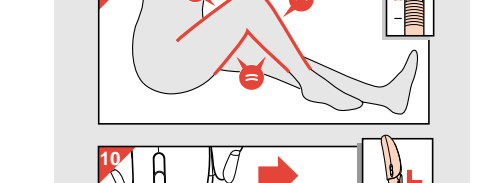
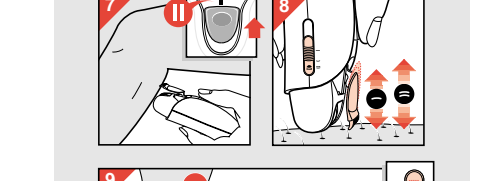
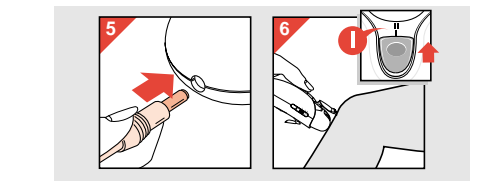
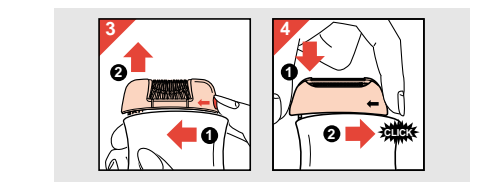
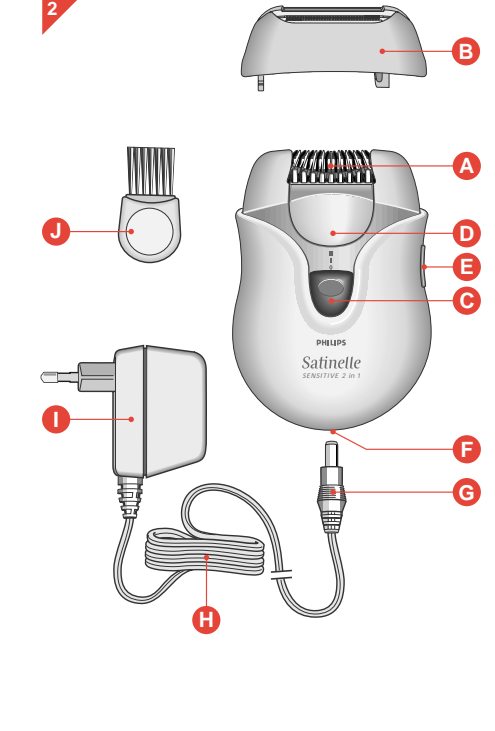
- You can use the shaving head to shave the delicate parts of your body, such as your underarms and bikini line. With the shaving head you obtain a smooth result in a comfortable and gentle way.
- Mount the shaving head onto the appliance.
- Switch the appliance on. We advise you to select speed I. You do not need to use the pain softener.
- Place the trimmers and the foil on your skin. Move the shaving head slowly over the skin against the direction of hair growth while pressing it lightly (fig. 13).

Cleaning

- For a good, smooth result it is necessary to clean the epilating head and the shaving head after each use.
- Never immerse the appliance in water.
- Do not use any corrosive detergents, scouring pads or cloths, petrol, acetone etc. to clean the plastic housing of your Satinelle Sensitive 2 in 1.
- Never try to remove the epilating discs from the appliance.
- Do not exert pressure on the shaving foil to avoid damaging it.
- Unplug the appliance.
- Remove the pain softener (fig. 14) and the epilating or shaving head (fig. 15).
- Clean all accessible parts with the brush.
- Pain softener: clean the rubber teeth under the tap with the brush (fig. 16).
- Epilating head: clean the discs with the brush (fig. 17).
- Shaving head: remove the shaving foil from the cutter block (fig. 18) and clean the hair chamber, the cutter block and the foil with the brush.
- First place the epilating or shaving head and then the pain softener back onto the appliance (fig. 19).

Maintenance and replacement

- After use you can store the Satinelle Sensitive 2 in 1 in the cassette.
- Shaving head: rub a drop of sewing machine oil onto both trimmers and the shaving head twice a year.
- If you use the appliance two or more times a week, we advise you to replace the shaving foil and the cutter block every 1 or 2 years.
- A worn-out or damaged shaving foil can only be replaced with an original Philips shaving foil (type number HP 6105).
- For replacement of the cutter block, part HP 2911 is available.



Wartung und Ersatzteile

- Bewahren Sie Ihren Satinelle Sensitive 2 in 1 nach Gebrauch stets im Etui auf.
- Ladyshave-Aufsatz: Reiben Sie zweimal jährlich einen Tropfen Nähmaschinenöl über Scherfolie und Trimmer.
- Wenn Sie das Gerät zweimal wöchentlich oder häufiger verwenden, empfehlen wir, die Scherfolie und den Messerblock alle 1 bis 2 Jahre zu ersetzen.
- Ersetzen Sie eine beschädigte oder verschlissene Scherfolie nur durch eine original Philips Scherfolie Type HP 6105.
- Ein neuer Messerblock ist unter der Type HP 2911 erhältlich.

Français

**Satinelle Sensitive 2 en 1 - avec système d'épilation anti-douleur et tête de rasage interchangeable.**

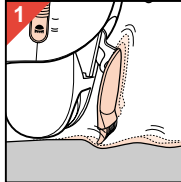
Avec votre nouvel épilateur Satinelle Sensitive 2 en 1, vous pouvez vous épiler rapidement et efficacement. La tête d'épilation est conseillée pour épiler les poils des jambes; utilisez la tête de rasage interchangeable pour les aisselles et le maillot.

La combinaison d'un système d'épilation à disques d'un modèle éprouvé avec son système anti-douleur nouvellement conçu amène une révolution de la technique d'épilation. Satinelle Sensitive 2 en 1 rend l'épilation plus confortable et moins douloureuse, comme jamais elle ne l'a été.

Les disques rotatifs de Satinelle attrapent même les poils les plus courts (0,5 mm) et les retirent à partir de la racine. Le poil qui repousse est doux et fin. Plus de poils durs ! L'épilation avec Satinelle Sensitive 2 en 1 laisse votre peau douce et sans poils pendant plusieurs semaines.

Lors de l'épilation, le système anti-douleur vibre et relaxe votre peau comme au cours d'un massage, et fait oublier la sensation d'épilation (fig. 1). Toute sensation de douleur est ainsi pratiquement supprimée.

Pour profiter au mieux de votre Satinelle Sensitive 2 en 1, familiarisez-vous avec l'appareil. Il est donc important que vous lisiez attentivement les instructions du mode d'emploi avec les illustrations qui s'y rapportent.



Important

- Avant de brancher l'appareil, vérifiez que la tension indiquée sur celui-ci correspond à la tension de votre secteur.
- Un nettoyage régulier et un entretien correct vous garantissent des résultats optimaux et une durée de vie plus longue pour votre Satinelle Sensitive 2 en 1.
- Ne laissez pas l'appareil en contact avec de l'eau.
- N'utilisez pas le Satinelle sur une peau irritée ou avec des varices, taches, des taches de vin (avec pilosités) ou autres problèmes cutanés. Les mêmes recommandations s'appliquent aux personnes ayant des protections immunitaires réduites, par exemple les diabétiques, les femmes enceintes, les hémophiles ou les déficients immunitaires.
- Consultez tout d'abord votre médecin.
- Un massage régulier de la peau avec un gant ou un loofah de massage peut vous aider à éviter les poils incarnés.
- L'utilisation d'un épilateur peut provoquer un rougissement ou une irritation de la peau. Il s'agit d'une réaction normale qui disparaîtra rapidement. Cependant, si l'irritation persiste plus de trois jours, consultez votre médecin.
- Lorsque l'appareil est allumé, conservez-le à distance de vos cheveux, de vos cils et sourcils, et également de vos vêtements, brosses, lacets, cordons, etc. de manière à éviter des accidents ou autres dommages.

- Conservez l'appareil à distance des enfants.
- N'utilisez l'appareil qu'avec le cordon d'alimentation fourni. Si le bloc/cordon d'alimentation est défectueux faites-le remplacer par un modèle d'origine disponible chez votre revendeur ou un Centre Service Agréé Philips.

Description générale (fig. 2)

- Tête d'épilation
- Tête de rasage
- Commutateur marche/arrêt et sélecteur de vitesse
  - 0 = arrêt
  - I = vitesse normale
  - II = vitesse rapide
- Système anti-douleur pour l'épilation
- Commande du système anti-douleur
  - = arrêt
  - = = intensité normale
  - = = intensité forte
- Prise pour brancher l'appareil
- Fiche de l'appareil
- Cordon secteur
- Bloc d'alimentation secteur
- Brosse

Montage et démontage des têtes de rasage et d'épilation.

- Arrêtez l'appareil.
- Retirez la tête en place (rasage ou épilation) en poussant sur le côté comme le montre la figure 3. Puis faites-la glisser dans le sens de la flèche et tirez dessus pour l'extraire.
- Placez la tête de remplacement en effectuant l'opération inverse (fig.4). Attention à bien positionner les ergots dans les glissières, poussez jusqu'à verrouillage (clic !).

Nota : Les têtes de rasage ou d'épilation ne peuvent se monter que dans un seul sens sur l'appareil.

Utilisation

- Jambes (épilation)
  - Assurez-vous que votre peau soit propre, sans graisse ni crèmes. N'appliquez aucune crème avant l'épilation. Les poils sont plus faciles à épiler après un bain ou une douche, mais votre peau doit être complètement sèche during l'épilation.
  - Si vous utilisez l'appareil pour la première fois, nous vous conseillons de commencer à un endroit avec comparativement peu de croissance de poils de manière à vous habituer à l'épilation.
  - Votre peau peut ressentir un léger inconfort après vous être épilée avec Satinelle Sensitive 2 en 1 pour la première fois. Mais cet effet diminuera graduellement à chaque utilisation. La répétition a tendance à être plus douce au fil du temps.
  - Après utilisation, vous pouvez appliquer une crème douce ou un lait corporel, ce qui aidera à réduire une irritation possible de la peau après l'épilation. Cela provoquera une impression de peau plus douce et un sentiment de fraîcheur.
  - N'utilisez pas les lotions contenant de l'alcool.

- Insérez la fiche fermement dans la prise de l'appareil (fig.5).
- Branchez la fiche d'alimentation secteur dans la prise murale.

Nederlands

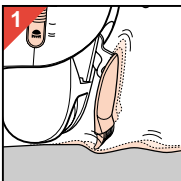
**Satinelle Sensitive 2 in 1 - met unieke pijnverzachter en verwisselbaar scheerhoofd.**

Met uw nieuwe Satinelle Sensitive 2 in 1 kunt u snel, gemakkelijk en doeltreffend ongewenste haren verwijderen. Het epilerenhoofd is speciaal geschikt voor de benen en met het scheerhoofd onthaart u op een comfortabele manier de oksels en bikinilijn.

De combinatie van het beproefde epileerschijfjes-systeem met de nieuw ontworpen pijnverzachter betekent een revolutie in epilieren. Satinelle Sensitive 2 in 1 maakt het epilieren prettiger en minder pijnlijk dan ooit.

Zelfs de kortste haartjes (½ millimeter!) worden door de snel draaiende epileerschijfjes met de haarwortel uitgetrokken. De haartjes die terugkomen zijn donzig zacht. Dus: geen stoppels! Na het epilieren met de Satinelle Sensitive 2 in 1 blijft uw huid wekenlang glad en onbehaard.

Terwijl u epileert, ontspant de pijnverzachter uw huid als door een massage. Hierdoor wordt het met epilieren verbonden gevoel gemaskerd. U zult nauwelijks pijn voelen (fig. 1).



U zult het meest profijt hebben van uw Satinelle Sensitive 2 in 1 als u zich met het apparaat vertrouwd maakt. Lees daarom eerst deze gebruiksaanwijzing goed door en bekijk de illustraties.

Belangrijk

- Controleer, voordat u het apparaat aansluit, of het op het apparaat vermelde voltage overeenkomt met de netspanning in uw woning.
- Regelmatig schoonmaken en goed onderhoud verzekert u van de beste resultaten en geeft uw Satinelle Sensitive 2 in 1 de langste levensduur.
- Zorg ervoor dat het apparaat niet in contact komt met water.
- Gebruik de Satinelle niet wanneer de huid geïrriteerd is, bij spataderen, puistjes (behaarde moedervlekken of wondjes). Hetzelfde geldt voor personen met een verminderde weerstand, zoals bij diabetes mellitus (suikerziekte), zwangerschap, haemophilie (bloederziekte) of ontoereikende immuniteit. Raadpleeg eerst uw arts.
- Regelmatig masseren met een massagehandschoen (loofah) kan helpen voorkomen dat haartjes onder de huid ingroeien.
- Het gebruik van een epilator kan tot gevolg hebben dat de huid wat rood en geïrriteerd wordt. Dit is een normaal verschijnsel, dat spoedig weer zal verdwijnen.
- Als het verschijnsel echter langer dan drie dagen aanhoudt, is het aan te raden uw arts te raadplegen.
- Voorkom verwonding of beschadiging. Houd het ingeschakelde apparaat niet bij hoofdhaar, wimpers, wenkbrauwen, kleding, draden, borstels, snoeren e.d.
- Houd het apparaat uit de buurt van kinderen.

- Gebruik het apparaat alleen met het bijgeleverde snoer.
- Indien het snoer van dit apparaat is beschadigd, dan dient het uitsluitend door het originele type te worden vervangen. Wend u daartoe tot uw Philips leverancier of tot de Philips organisatie in uw land.

Algemene beschrijving (fig. 2)

- Epilerenhoofd
- Scheerhoofd
- Aan/Uit schakelaar en snelheidskiezer
  - 0 = Uit
  - I = Normale snelheid
  - II = Hoge snelheid
- Pijnverzachter
- Pijnverzachter instelknop
  - = Uit
  - = = Normale sterkte
  - = = Extra sterkte
- Apparaatstekker
- Stekker
- Borstel

Scheerhoofd en epilerenhoofd plaatsen en verwisselen

- Zorg ervoor dat het apparaat is uitgeschakeld.
- Verwijder het scheer- of epilerenhoofd door met uw duim op het geribbelde vlakje te drukken (fig. 3) en het zijwaarts van het apparaat te schuiven. Schuif daarbij in de richting van de pijl op de achterzijde van het scheer- of epilerenhoofd.
- U plaatst het scheer- of epilerenhoofd door het tegenovergestelde richting van de pijl op het apparaat te schuiven. Zorg dat het scheer- of epilerenhoofd goed vastklikt (fig. 4).

Let op: Het scheerhoofd en epilerenhoofd kunnen slechts in één stand op het apparaat worden geplaatst.

Gebruik

- Benen (epilieren)
  - Zorg ervoor dat uw huid schoon, vet- en crèmevrij is. Gebruik geen crème vlak voor het ontharen.
  - Haren worden gemakkelijker geëpileerd na een bad of douche. Uw huid moet echter wel geheel droog zijn bij het epilieren.
  - Als u zich voor de eerste keer onthaart, raden we u aan het apparaat uit te proberen op een klein behaard gedeelte. Op deze manier raakt u geleidelijk vertrouwd met deze epileermethode.
  - Doordat de haartjes met de haarwortels worden uitgetrokken, kan de huid wat gevoelig zijn na het eerste gebruik. Naarmate u de Satinelle Sensitive 2 in 1 vaker gebruikt, zal dit verschijnsel verminderen.
  - Na gebruik kunt u een milde crème of body milk aanbrengen. Deze kunnen eventueel optredende huidirritatie helpen verminderen.

- Steek de apparaatstekker stevig in het aansluitpunt (fig. 5).
- Steek de stekker in het stopcontact.
- Schakel het apparaat in. Wij raden u aan snelheid I te kiezen. Stel ook de gewenste stand van de pijnverzachter in. Elke combinatie bij het instellen van snelheid en pijnverzachter is mogelijk.

- Mettez en marche le Satinelle Sensitive 2 en 1, en sélectionnant la vitesse désirée. Sélectionnez également l'intensité du système anti-douleur alimentaire. (Toutes les combinaisons sont possibles pour les réglages.)

- Sélectionnez la vitesse I pour les zones où les poils sont plus fins, aux emplacements difficiles à atteindre et ceux avec des os sous la peau (comme les genoux et les chevilles).
- Sélectionnez la vitesse II pour des surfaces plus grandes et des poils plus épais.

- Système anti-douleur (fig. 8, 9)
- Sélectionnez l'intensité normale – pour les zones avec des os à proximité de la peau (par exemple les genoux, les chevilles).
- Sélectionnez l'intensité forte = pour les zones plus charnues (par exemple les mollets).

- Tirez la peau avec votre main libre pour redresser les poils (fig.10).
- Placez le Satinelle Sensitive 2 en 1 à angle droit sur la peau, avec le commutateur marche/arrêt vers vous.
- Maintenant déplacez l'appareil lentement sur la peau dans la direction inverse de la pousse des poils (fig. 10).
- N'exercez pas de pression.
- Pour éteindre l'appareil, placez d'abord la commande du système anti-douleur sur la position — (fig. 11) ; puis placez le commutateur marche/arrêt sur la position 0 (fig. 12).

- Aisselles et ligne du maillot (rasage)
  - Vous pouvez utiliser la tête de rasage de votre Satinelle pour les parties du corps les plus sensibles comme les aisselles et de la ligne du maillot.
  - Placez la tête de rasage sur l'appareil.
  - Mettez en marche. Nous vous conseillons d'utiliser la vitesse I. Il est inutile d'utiliser le système anti-douleur dans ce cas de figure.
  - Assurez-vous que la peau est bien tendue.
  - Placez la tête de rasage avec sa tondeuse à angle droit sur la peau et déplacez l'appareil lentement sur la peau, dans la direction inverse de la pousse du poil en appuyant légèrement (fig.13).

Nettoyage

- Pour un résultat correct, il est essentiel que les têtes soient nettoyyées après chaque utilisation.
- Ne plongez jamais l'appareil dans l'eau.
- N'utilisez pas des produits d'entretien comme par exemple de l'essence, acétone, etc. sur le boîtier plastique de votre Satinelle Sensitive 2 en 1.
- N'essayez jamais de retirer les disques de la tête d'épilation.
- Assurez-vous d'avoir éteint l'appareil (O) et retiré la fiche du secteur.
- Retirez le système anti-douleur (fig.14) ainsi que la tête d'épilation ou de rasage (fig.15).
- Nettoyez toutes les parties accessibles avec la brosse.
- Système anti-douleur : nettoyez-le à l'eau avec la brosse (fig. 16).
- Tête d'épilation : nettoyez les disques avec la brosse (fig. 17).
- Tête de rasage : retirez la grille supérieure pour nettoyer le couteau et l'intérieur de la chambre (fig. 18). Attention à ne pas endommager la grille lors du nettoyage.
- Après nettoyage remplacez tout d'abord la tête de rasage ou d'épilation sur l'appareil puis le système anti-douleur (fig.19).



- Rangez toujours votre Satinelle 2 en 1 après utilisation
- Deux fois par an, il est recommandé d'étaler avec votre doigt une ou deux gouttes d'huile pour machine à coudre sur la grille et les 2 tondeuses.
- Si vous utilisez votre Satinelle deux fois par semaine ou plus, il est conseillé de remplacer la grille et l'ensemble couteau tous les deux ans.
- Une grille usagée ou endommagée ne doit être remplacée que par une grille Philips d'origine (type HP 6105).
- L'ensemble couteau est disponible sous la réf. HP 2911.

Entretien et maintenance

- Rangez toujours votre Satinelle 2 en 1 après utilisation
- Deux fois par an, il est recommandé d'étaler avec votre doigt une ou deux gouttes d'huile pour machine à coudre sur la grille et les 2 tondeuses.
- Si vous utilisez votre Satinelle deux fois par semaine ou plus, il est conseillé de remplacer la grille et l'ensemble couteau tous les deux ans.
- Une grille usagée ou endommagée ne doit être remplacée que par une grille Philips d'origine (type HP 6105).
- L'ensemble couteau est disponible sous la réf. HP 2911.

Onderhoud en vervanging

- U kunt de Satinelle Sensitive 2 in 1 na gebruik opbergen in de cassette.
- Scheerhoofd: Smeer twee keer per jaar een druppeltje naaimachine-olie uit over beide tondeuses en de scheerkop.
- Als u het apparaat twee keer per week of vaker gebruikt, raden wij aan het scheerblad en het messenblok om de 1 à 2 jaar te vervangen.
- Een versleten of beschadigd scheerblad kunt u uitsluitend vervangen door een origineel Philips scheerblad (typenummer HP 6105).
- Voer vervanging van het messenblok en onderdeel met het typennummer HP 2911 verkrijgbaar.

- Snelheid (fig. 6, 7)
- Kies snelheid I voor licht behaarde gedeelten, plaatsen die moeilijker bereikbaar zijn en delen waar het bot zich direct onder de huid bevindt (zoals knieën en enkels).
- Voer grotere gedeelten met meer haar, kiest u snelheid II.

- Pijnverzachter (fig. 8, 9)
- Voor delen waar het bot zich direct onder de huid bevindt (zoals knieën en enkels) kiest u de normale sterkte —.
- Voor de zachtere gedeelten (zoals de kuilen) kiest u de extra sterkte =.
- Trek de huid met uw vrije hand strak, zodat de haartjes goed rechtop staan (fig. 10).
- Zet de Satinelle Sensitive 2 in 1 onder een rechte hoek op de huid, met de aan/uit schakelaar naar u toe wijzend.
- Beweeg het appara



## Dansk

***"Satinelle Sensitive 2- i-1" med unik smertedæmper og udskiftligt skærhoved***

De Deres nye "Satinelle Sensitive 2-i-1" kan De hurtigt, nært og effektivt fjerne uønsket hårvækst. Epilator-hovedet er specielt velegnet til benene, hvorimod skærhovedet anvendes til en nænsom og behagelig barbering af de mere sarte områder under armene og i bikini-linien.

Kombinationen af det velgennemprøvede epilator-pincetskivesystem og den nyudviklede smertedæmper er en revolutionerende nyhed indenfor epilering. Med"Satinnelle Sensitive 2-i-1" er epilering mere komfortabel og mindre smertefuld end nogensinde tidligere.

De hurtigt roterende pincetskiver fanger selv meget korte hår (½ mm) og trækker dem ud med rod. Hårene, som derefter gror ud igen, er bløde og dunede. Det er slut med stubbel Epilering med "Satinelle Sensitive 2-i-1" efterlader huden glat og hårfri i flere uger.

Under epileringen giver den vibrerende smertedæmper huden en afslappende massage, så ubehaget ved epilering maskeres, og man praktisk taget ingen smerte føler (fig. 1).

De får mest glæde af "Satinelle Sensitive 2-i-1", hvis De er fortrolig med apparatet. Det er derfor vigtigt, at De læser denne brugsanvisning grundigt igennem og kigger på illustrationerne.

### Vigtigt

- Før apparatet tændes, kontrolleres det, at spændingsangivelsen på apparatet svarer til den lokale netspænding.
- Regelmæssig rengøring og vedligeholdelse er en forudsætning for et optimalt resultat og sikrer samtidig Deres "Satinelle Sensitive 2-i-1" en lang levetid.
- Apparatet må ikke komme i kontakt med vand.
- Brug ikke epilator-hovedet - uden først at have konsulteret Deres læge - hvis De har problemer med åreknuder, modermærker (med hår), sår eller anden form for hudirritation. Det samme gælder personer med nedsat immunforvar i forbindelse med graviditet eller personer med diabetes, hæmophilila eller dårligt immunforsvar.
- Regelmæssig massage med en loofah-svamp er en god hjælp til at undgå indgroede hår.
- Ved brug af en epilator kan huden blive lidt rød og irriteret. Det er et helt normalt fænomen, som hurtigt forsvinder igen. Vær det imidlertid mere end to dage, bør man rådføre sig med sin læge.
- Når apparatet er tændt, skal det holdes væk fra hovedhår, øjenvipper, øjenbryn, tøj, snore, ledninger, børster o.lign. for at forhindre skader og ulydd.
- Sørg for, at børn ikke kan få fat i apparatet.
- Apparatet må kun anvendes sammen med den medleverede ledning.
- Hvis netledningen beskadiges, må den kun udskiftes med en original ledning af samme type. Venligst henvend Dem til Deres forhandler eller til Philips for udskiftning af ledningen.

## Svenska

Läs först hela bruksanvisningen! Spara den! Spara Koppevis och kvitto!

***Satinelle Sensitive 2 i 1 - försedd med unik massagekam och utbytbar skärhuvud***

Med Philips nya Satinnelle Sensitive 2 i 1 kan du snabbt, lätt och effektivt ta bort oönskat hår. Epilatorshuvudet är speciellt lämpligt för benen och med det utbytbara skärhuvudet kan du raka under armarna och vid bikinilinen.

Kombinationen av de väl utprovade epilatorskivorna och det nyiligen utvecklade systemet med massagekam innebär en revolution för epilering. Satinnelle Sensitive 2 i 1 gör epileringen bekvämare och mindre smärtсан än någonsin förr.

Satinelles snabbt roterande skivor fångar upp även så korta strån som 0,5 millimeter och drar upp dem med roten. De här som växer ut igen blir mjuka och "fjuniga". Ingen mer stubb! Epilering med Satinnelle Sensitive 2 i 1 håller huden slät och hårfri i flera veckor efter en behandling.

När du använder epilatorn gör vibratorlementet att din hud slappnar av som vid massage och mycket av det du annars skulle känna av själva hårborttagningen maskeras. Resultatet blir att du inte känner så mycket av behandlingen, fig. 1.

Börja med att bekanta dig med din Satinnelle Sensitive 2 i 1 i lugn och ro, då när du också snabbt det bästa resultat. Det är därför viktigt att du noggrant läser igenom bruksanvisningen och tittar på bilderna.

### Viktigt

- Före användning, kontrollera att uppgiften om spänning (V) = är kompatibel med den aktuella nätspänningen. Det är inte står rätt spänning på typskyten, vänd dig då till inköpstället.
- Regelbunden rengöring och noggrann skötsel garanterer det bästa resultat och gör att din Satinnelle Sensitive 2 i 1 håller längre.
- Låt inte apparaten komma i kontakt med vatten.
- Använd inte Satinnelle om huden är irriterad. Använd den inte heller på hudpartier där du har åderbrock, kvisslor, utslag, födelsemärken (håriga) eller sår. Detsamma gäller personer med nedsat immunförvar, sockersjuka, gravida, blodårsjuka eller med immun brist. Är du tveksam, kontakta din läkare.
- Uppkomsten av inätväxande hår kan hindras av regelbunden hudbehandling med hjälp av massageavta eller loofah skrubbiapp.
- Känsligt hud kan efter behandling med epilator bli lite rött eller irriterad. Detta är en normal reaktion och går över efter någon dag. Skulle emellertid symptomen kvarstå under längre tid än tre dagar bör du tala med din läkare.
- När apparaten är igång skall du, för att undvika underliggande ben, exempelvis på knän och ankler.
- För stora områden med grova hår väljer du hög hastighet, hastighet II.
- Förvara apparaten otkömligt för barn.

**Generell beskrivelse** (fig. 2)

- Epilatorhoved**
- Skærhoved**
- Hastighedsvælger med tænd/sluk-funktion**
  - = Slukket.
  - Ⅰ = Normal hastighed.
  - Ⅱ = Høj hastighed.
- Smertedæmper**
- Indstilling af smertedæmper:**
  - = Slukket
  - = Normal styrke
  - = Ekstra styrke
- Laddningslutning på apparatet**
- Netledning**
- Netstik**
- Børste**

**Påsatning/aftagning af skær- og epilatorhoved**

- Sørg for, at apparatet er slukket.
- Tag skær- eller epilatorhovedet af ved at trykke på den rillede del med tommelfingeren (fig. 3). Skub skærepilatorhovedet således ud af apparatet i den retning, som pilen på bagsiden af skær/epilatorhovedet viser.
- Skær- eller epilatorhovedet påsesættes ved at skubbe det ind i apparatet mod pilsens retning. Sørg for, at hovedet er sat helt ind på plads ("klik") (fig. 4).

**Bemærk: Skær- og epilatorhovedet kan kun sættes korrekt på, på én måde.**

### Sådan bruges apparatet.

- Benene (epilering).**
  - Sørg for, at huden er ren og helt fri for fedtstoffer og creme. Kom aldrig creme på umiddelbart før epilering.
  - Det er lettest at fjerne hår lige efter et kar- eller brusebad, men huden skal være helt tør, før epileringen påbegyndes.
  - Første gang apparatet bruges anbefales det at begynde et sted med let behåring, så man gradvist vænner sig til fremgangsmåden.
  - Da hårene trækkes ud med rod, kan det føles lidt ubehageligt første gang. Dette ubehag bliver dog mindre og mindre for hver gang.
  - Efter behandlingen kan man smøre huden med en mild creme eller body lotion for at mindske en eventuel hudirritation.

- Sæt det lille stik god ind i apparatet (fig. 5).
- Sæt netstikket i en stikkontakt som tændes.
- Tænd "Satinelle Sensitive 2-i-1" ved at vælge den ønskede hastighed. Indstil også den ønskede styrke på smertedæmperen. Enhver kombination af indstillingsmulighederne kan vælges

**Hastighed** (fig. 6, 7).

- Til områder med let behåring og områder, hvor det er svært at komme til, eller hvor der er knogler lige under huden (knæ og ankler), vælges hastighed I.
- På større flader med kraftigere hårvækst vælges hastighed II.

**Smertedæmper** (fig. 8, 9)

- På områder, hvor der er knogler lige under huden (f.eks. knæ og ankler), vælges normal styrke –.
- På tykkere områder (f.eks. læggene) vælges ekstra styrke =.

## Beskrivning

- Apparatet får endast anslutas till vägguttag med den medföljande nätsladden.
- Om nätsladden är skadad måste den ersättas med en specialsladd, vilken tillhandahålls av Philips eller deras servicecenter.

## Epilering

- Epileringshuvud**
- Skärhuvud**
- Stårknapp med hastighetsval**
  - = avstängd
  - Ⅰ = normal hastighet
  - Ⅱ = hög hastighet
- Massagekam**
- Knapp för massagekam**
  - = avstängd
  - = normal styrka
  - = extra styrka
- Uttag för anslutningskontakt**
- Anslutningskontakt**
- Nätsladd**
- Stickpropp**
- Rengöringsborste**

**Montering eller borttagning av skärhuvud och epileringshuvud**

- Se till att apparaten är avstängd.
- Tag bort skärhuvudet eller epileringshuvudet genom att med tummen trycka på det randade fältet och skjuta ut huvudet från apparaten i den riktning pilen på baksidan av respektive huvud visar, fig 3.
- Du monterar skärhuvudet eller epileringshuvudet genom att skjuta in det i motsatt riktning. Se till att huvudet snäpper in i sitt läge, fig. 4.

**Märk:** *Skärhuvudet och epileringshuvudet kan endast sitta på ett sätt.*

**Användning**

**Benen** (*epilering*)

- Se till att huden är ren och fri från fett och hudkräm. Använd inte någon крем före epileringen.
- Hår är lättare att ta bort efter ett bad eller en dusch, men din hud måste vara absolut torr när du börjar epileringen.
- När apparaten används för första gången bör du börja på en hudyta där hårväxten är sparsam. På så sätt kan du gradvis vänja dig vid proceduren.
- Början kan du känna lite obehag eftersom håret tas upp med roten. Men obehaget avtar för varje gång du använder apparaten, beroende på att det hår som växer ut blir klarare och mjukare.

- Under användningen kan du tillföra huden en mild kräm eller "body-milk", som hjälper till att minska eventuell hudirritation.
- Skjut in den lilla anslutningskontakten i apparatens uttag, fig 5.
- Sätt stickproppen i vägguttaget.
- Starta din Satinnelle Sensitive 2 i 1 genom att välja hastighet och ställa in läget för massagekammen. Du kan välja vilken kombination du vill

**Hastighetsval**, fig 6 och 7

- Välj normal hastighet I där håren är tunna och i områden som är svåra att komma åt och där håren ligger nära underliggande ben, exempelvis på knän och ankler.
- För stora områden med grova hår väljer du hög hastighet, hastighet II.

Sträck huden ud med den fria hand, så hårene rejser sig (fig. 10).

- Epilatorhoved**
- Epilatoren holdes vinkelret mod huden (fig. 8), så hastighedsvælgeren vendr ind med Dem selv. Epilatoren føres hen over huden imod hårenes vækstretning (fig. 10). Udøvr aldrig tryk mod huden.

Apparatet slukkes ved først at sætte smertedæmperen i stilling — (fig. 11) og derefter hastighedsvælgeren i stilling Ⅰ (fig. 12).

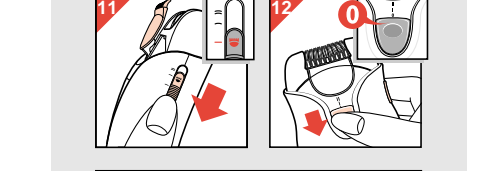
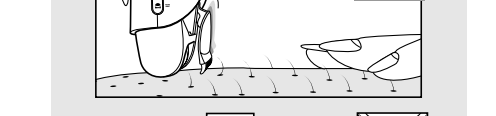
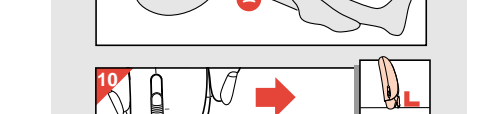
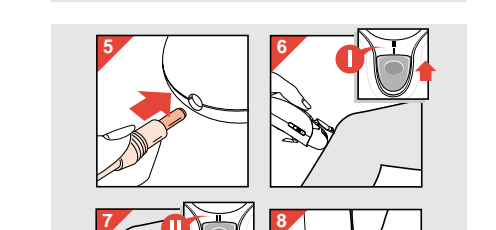
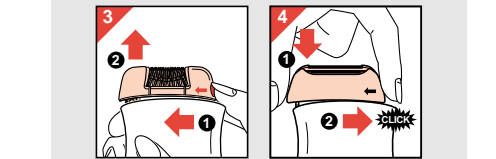
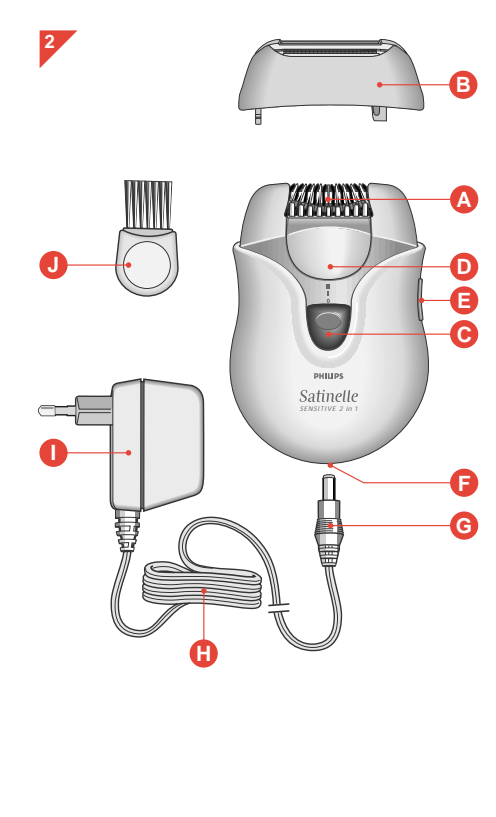
- Under armene og i bikini-linien (barbering).** Skærhovedet anvendes til barbering af mere følsomme steder på kroppen, f.eks. under armene og i bikini-linien. Skærhovedet giver en nænsom og behagelig barbering og efterlader huden blød og glat.
  - Sæt skærhovedet på apparatet.
  - Tænd for apparatet ved den anbefalede hastighed I. De behøver ikke at bruge smertedæmperen.
  - Skærhovedet holdes med et let tryk mod huden og føres langsomt hen over området imod hårenes vækstretning (fig. 13).

**Rengøring.**

- For at opnå det bedste og blødeste resultat er det vigtigt at rengøre epilator- og skærhovedet hver gang, apparatet har været brugt.
- Nedsænk aldrig apparatet i vand.
- Brug aldrig skræppe rengøringsmidler, skuresvampe, sprit, acetone eller lignende til rengøring af plastikdelene på Deres "Satinelle Sensitive 2-i-1".
- Forsøg aldrig at tage pincetskiverne ud af apparatet.
- Tryk aldrig på skærfoien, så den beskadiges.
- Tag stikket ud af stikkontakten.
- Tag smertedæmperen (fig. 14) og epilator- eller skærhovedet af (fig. 15).
- Rengør alle tilgængelige dele med børsten.
- Smertedæmperen: Rens gummitænderne under vandhanen med børsten (fig. 16).
- Epilatorhovedet: Rens pincetskiverne med børsten (fig. 17).
- Skærhovedet: Tag skærfoien ud af skærholderen (fig. 18). Skrub hårkammeret, skærholder og folie med børsten.
- Sæt først epilator- eller skærhovedet på igen og derefter smertedæmperen (fig. 19).

- Vedligeholdelse og udskiftning.**
  - Efter brug kan "Satinelle Sensitive 2-i-1" opbevares i etuiet.
  - Skærhovedet: To gange om året kømmes en dråbe symaskineolie på trimmere og skærhoved.
  - Hvis apparatet bruges to gange om ugen eller mere, anbefales det at udskifte skærfole og skærenhed hvert eller hvert andet år.
  - En slidt eller beskadiget skærfole må kun udskiftes med en ny original Philips skærfole (typenr. HP 6105).
  - Ny skærfole fås under typenr. HP 2911.

Dette apparat overholder de gældende EU-direktiver vedrørende sikkerhed og radiostøj.



- Efter användning kan du förvara din Satinnelle Sensitive 2 i 1 i förvaringskassetten.
- Skärhuvudet: Gnid in både trimsaxar och skärhuvudet med en droppe symaskinsolja ett par gånger om året.
- Använd ur apparatet två eller fler gånger i veckan råder vi dig att byta ut folien och knivenheten varje eller vartannat år.
- En sliten eller skadad folie kan endast ersättas med en original Philips-folie typnummer: HP 6105.
- Knivenheten finns som reservdel med typnummer: HP 2911.

### Underhåll och ersättningsdetaljer

- Efter användning kan du förvara din Satinnelle Sensitive 2 i 1 i förvaringskassetten.
- Skärhuvudet: Gnid in både trimsaxar och skärhuvudet med en droppe symaskinsolja ett par gånger om året.
- Använd ur apparatet två eller fler gånger i veckan råder vi dig att byta ut folien och knivenheten varje eller vartannat år.
- En sliten eller skadad folie kan endast ersättas med en original Philips-folie typnummer: HP 6105.
- Knivenheten finns som reservdel med typnummer: HP 2911.

## Norsk

***Satinelle Sensitive 2 i 1 med unik smerte lindrer og utskiftbart barberingshode.***

Med Deres nye Satinnelle Sensitiv 2 i 1 kan De fjerne uønsket hår raskt, lett og effektivt. Epilator hodet er spesielt egnet til legger, og med den utskiftbare skjæretoppen kan De komfortabelt barbere Dem under armene og langs bikinilinen.

Kombinasjonen av det velutprøvde epilator skive systemet og den nye utviklede smerte lindreren er en revolusjon innen epilator-apparater. Satinnelle Sensitive 2 i 1 gjør hærjerning med epilator mer komfortabelt og mindre smertefullt enn tidligere.

Selv de korteste hårene (0,5mm!) trekkes ut med roten med det nye, raske epilator skive systemet. Hårene som vokser er tynne og myke. Altså ingen hårstubber. Fjerning av hår med Satinnelle Sensitive 2 i 1, etterlatter huden glatt og hårløs i mange uker.

Når du fjerner hår med epilatoren, vil den vibrerende smerte lindreren gjøre huden din avslappet gjennom lett massasje, og vil ikke gi deg følelsen av å bruke en epilator. Du vil så i si ikke føle noen smerte (fig. 1).

For å ha mest mulig nytte av Deres Satinnelle Sensitive 2 i 1 må De gjøre Dem kjent med apparatet. Det er derfor viktig at De leser denne bruksanvisningen nøye, og ser grundig på bildene.

Når du fjerner hår med epilatoren, vil den vibrerende smerte lindreren gjøre huden din avslappet gjennom lett massasje, og vil ikke gi deg følelsen av å bruke en epilator. Du vil så i si ikke føle noen smerte (fig. 1).

**Viktig**

- Før apparatet tilkobles vennligst kontroller at nettspenningen på apparatet stemmer med nettspenningen i Deres hjem.**
- Regelmessig rengjøring og et godt vedlikehold gir det beste resultatet, og den lengste levetiden for Satinnelle Sensitive 2 i 1.**
- La ikke apparatet komme i kontakt med vann.**
- Bruk ikke Satinnelle Sensitive 2 i 1 når huden er irritert; på bløtt eller filipenser, eksem, sår og betent hud, uten først å ta kontakt med lege. Det samme gjelder for personer med redusert immunforsvar, for eks. under graviditet, ved diabetes, immunsvikt eller personer med hemofili (blødere).**
- Regelmessig massasje med en massasjehandske kan hjelpe med å forebygge inngrodd hår.**
- Mindre hudirritasjoner kan forekomme ved bruk av epilator.** Dette er en normal reaksjon og vil hurtig forsvinne dersom irritasjonen fortsetter i mer enn tre dager, kontakt lege.
- Når apparatet er slått på, hold det unna håret på hodet, øyevipper og øyebryn og også unna klær og børster, tråder, ledninger etc., for å hindre uehell og skader.**
- Hold apparatet utenfor barns rekkevidde.**
- Bruk bare Deres Satinnelle Sensitive 2 i 1 med den nettleddingen som er levert med apparatet. Hvis nettleddingen til apparatet er ødelagt, må den bare erstattes med original ledning. Ta kontakt med din Philips forhandler eller direkte med Philips Norge AS for å skaffe ny ledning.**

## Suomi

***Satinelle Sensitive 2 in 1 - ainutlaatuisen kivunlievennyselementti ja vaihdettava leikkukupää***

Uusi Satinnelle Sensitive 2 in 1 poistaa ihokarvat nopeasti, vaivattomasti ja tehokkaasti. Ihokarvojenpoistopää on tarkoitettu säännöä ja vaihdettavalla leikkukupäällä ihokarvat voi kätä välttämättömäksi ja kivuttommaksi kuin koskaan ennen. Hyväksitty todettu pyyriäinen levyihin penustava tekniikka ja uudistettu kivunlievennyselementti mullistavat ihokarvojen poiston.

Satinnelle Sensitive 2 in 1 tekee ihokarvojen poiston miellyttävämmäksi ja kivuttommaksi kuin koskaan ennen.

Lyhimmätkin ihokarvat (jopa vain 1/2 mm pitkä) tarttuvat nopeasti pyörivien levyjen väliin ja irtoavat juurineen. Ihokarvat kasvavat uudelleen pehmeinä. Ei säänkelet! Iho pysyy siileänä useita viikkoja.

Samalla kun poistat ihokarvoja, värähtelevä kivunlievennyselementti rentouttaa ihoa hieronnan tavoin ja peittää siten ihokarvojen poiston aiheuttaman tuntemuksen. Et tunne juuri minkäänlaista kipua (kuva 1). Tästä johtuen kipua ei tunnu juuri lainkaan.

Parhaiten pystyt hyötyämään Satinnelle Sensitive 2 in 1:n käytöstä, kun tutustut siihen ensin kunnolla. Lue siis käyttöohje ja katsele kuvat ennen laitteen käyttööntoeta.

**Tärkeää**

- Ennen kuin yhdistät laitteen pistorasiaan, tarkista että sen verkkoliitteen jännitemerkintä vastaa paikallista verkkojännitettä.**
- Säännöllinen puhdistus ja hoito takaavat hyvän lopputuloksen ja pidentävät Satinnelle Sensitive 2 in 1:n käyttöikää.**
- Laite ei saa juontaa kosketuksiin veden kanssa.**
- Skärhuvudet: Tag bort folien från knivenheten och rengör hårbehållaren, knivenheten och folien med borsten, fig 18.**
- Sätt först tillbaka epileringshuvudet eller skärhuvudet och därefter massagekammen på apparaten, fig. 19.**
- Ihokarvojen poistamisen jälkeen iho saattaa punoittaa ja olla ärtynyt. Tämä on normaali ilmiö ja häviää nopeasti. Jos se ei häviä kolmessa vuorokaudessa, kysy neuvoa lääkäriltä.**
- Älä pidä käynnissä olevaa laitetta lähellä hiuksia, silmäripsiä, kulmakarvoja, vaatteita, johtoja, kotelaimia yms., ettei loukkaa itseäsi tai aiheuta vahinkoa.**
- Älä jätä laitetta lasten käsiin.**
- Käytä laitetta vain mukana olevan liitosjohdon kanssa.**
- Tarkista laitteen liitosjohdon kunto säännöllisesti. Jos tämän laitteen verkkoliitosjohto vaurioituu, se on korvattava erikoisjohtolla. Ota yhteys lähimpään Philips-myyjään tai Philips Kodin koneiden valituttamassa palveluun.**
- Älä käytä huolto- tai korjauksessa kuumaa tai kemikaalia päässe vahingoittamaan liitosjohtoa.**
- Älä käytä laitetta kylvyssä, suihkussa, suihkun läheisyydessä tai ulkona satessa.**

**Generell beskrivelse** (fig. 2)

- Pinsett-skiver (på epilatorhodet)**
- Barberingshode**
- Påav-bytter og hastighetsvelger**
  - = Av
  - Ⅰ = Normal hastighet
  - Ⅱ = Høy hastighet
- Smerte lindrer**
- Smerte lindre kontroll**
  - = Av
  - = Normal styrke
  - = Ekstra styrke
- Tilkobling for batterieliminatör**
- Plugg (för batterieliminatör)**
- Netledning**
- Batterieliminatör**
- Rengjøringsborste**

**Montering/demontering av barberings- og epilatorhodet**

- Apparatet må være skrudd av.
- For å fjerne barberings- eller epilatorhodet, trykk på den strøpinele delen med tommelen (fig. 3) og skyv barberings- eller epilatorhovedet således av selve apparatet i den retninge pilen på baksiden av barberings- og epilatorhodet viser.
- Du kan sette barberings- eller epilatorhodet tilbake ved å gi den sidelengs på selve apparatet, i motsatt retning a av pilen på baksiden. Vær sikker på at barberings- eller epilatorhodet er kommet i rett posisjon (fig. 4).

**NBI Barberings- og epilatorhodet kan bare settes på plass en vei.**

**Hvordan bruke apparatet**

- Legger**
  - Forsikre Dem om at Deres hud er ren, uten fett eller kremer. Bruk ikke krem rett før hærjerningen.
  - Hærjerningen er lettere dersom De har tatt et bad eller en dusj, men huden må være helt tørr før De starter hærjerningen.
  - Ved hærjerning første gang, anbefales det å begynne på et sted med relativt liten hærvekst slik at De kan bli vant til denne form for hærjerning.
  - Rørt hårrene blir trukket ut med roten, kan huden lett bli irritert etter første gangs bruk. Dette ubehaget vil reduseres etter at De har brukt Satinnelle Sensitive 2 i 1 flere ganger.
  - Etter bruk kan De bruke en mild krem eller bodylotion, som vil hjelpe til å redusere hudirritasjon.

- Sett inn apparatets kontakt i støpsel (fig. 5).
- Sett på Satinnelle Sensitive 2 i 1 ved å velge riktig hastighet. Velg også ønsket styrke på smerte lindrerne. Alle kombinasjoner av hastighet og styrke på smerte lindreren er mulig

**Hastighet** (fig. 6, 7)

- Velg hastighet I for områder der det er lite hår, områder som er vanskelig å nå og områder med ben rett under huden (som knær og ankler).
- Velg hastighet II for områder med mer hærvekst.

**Smerte lindreren** (fig. 8, 9)

- Velg normal styrke — for områder med ben rett under huden (som knær og ankler).
- Velg ekstra styrke = for mykere områder (som legger og lår).

## Generell beskrivelse

***Ää upota laitetta veteen. Jos laite on pudonnut vetteen, irrota ensin pistotulppa pistorasiasta, ennen kuin nostat laitteen vedestä.***

- Tarkistava veteen pudonnut laite huollossa ennen käyttööntoeta.**
- Irrota pistotulppa pistorasiasta, aina kun laitetta ei käyteta.**

**Laitteen osat** (kuva 2)

- Ihokarvojenpoistopää**
- Leikkukupää**
- Käynnistyskytkin-nopeudenvaiitsin**
  - Ⅰ = katkaistu
  - Ⅰ = normaali nopeus
  - Ⅱ = suuri nopeus
- Kivunlievennyselementti**
- Kivunlievennyssäädin**
  - = katkaistu
  - = normaali voimakkuus
  - = suurempi voimakkuus
- Vastake**
- Kojeisto**
- Liitosjohto**
- Pistotulppa**
- Puhdistusharja**

**Leikkukupään ja ihokarvojenpoistopään kiinnitys/irrotus**

- Varmista että laitteesta on katkaistu virta.
- Irrota leikkukupää tai ihokarvojenpoistopää painamalla peukalolla irtuetta kohtaa (kuva 3)