

English

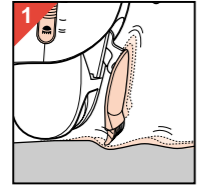


Satinelle Sensitive - with unique pain softener

With your new Satinelle Sensitive epilator you can remove undesired hair quickly, easily and effectively. The combination of the well-proven epilator discs system with a newly designed pain softener brings a revolution in epilating. Satinelle Sensitive makes epilating more comfortable and less painful than ever.

Your Satinelle Sensitive epilator is particularly suitable for removing hair from your legs. The rotating discs catch even the shortest hairs (1/2 mm) and pull them out by the root. The hair that grows back is soft and fine. So, no more stubble! Epilating with Satinelle Sensitive leaves your skin smooth and hairfree for several weeks.

While you are epilating, the vibrating pain softener relaxes your skin like a massage, masking the feel of epilation (fig. 1). As a result, you will feel hardly any pain at all.



To make the best use of your Satinelle Sensitive, familiarise yourself with the appliance. Read these directions for use first and look carefully at the pictures. You will find them very useful.

- General description** (fig. 2)
- 1 Protective cap
 - 2 Epilating discs
 - 3 Epilating head
 - 4 On/Off switch and speed selector
 - 5 Pain softener element
 - 6 Pain softener control
 - 7 = Off
 - 8 = Normal intensity
 - 9 = Extra intensity
 - 10 Socket for appliance plug
 - 11 Appliance plug
 - 12 Mains cord

- 1 Mains plug
- 2 Brush

Important

- Before connecting the appliance, please check that the voltage indicated on the appliance corresponds to the mains voltage in your home.
- Regular cleaning and good maintenance ensures optimum results and guarantees longer life time for the Satinelle Sensitive.
- Do not allow the appliance to come into contact with water.
- Keep the protective cap on the appliance when not in use.
- Do not use the Satinelle Sensitive if you suffer with varicose veins, spots or blemishes, or when the skin is irritated. Consult your doctor first.
- Regular skin massage with a massaging glove or loofah can help to prevent ingrowing hairs.
- Use of an epilator may cause reddening or irritation of the skin. This is a normal reaction which will quickly disappear. However, if the irritation remains for more than three days consult your doctor.
- When the appliance is switched on, keep it away from the hair on your head, your eye lashes and eye brows, and also away from clothes, brushes, wires, cords etc. to prevent accidents and damage.
- Keep the appliance away from children.

• Only use your Satinelle Sensitive with the mains cord supplied with the appliance.

How to use

- Make sure your skin is clean, free from grease and creams. Do not apply any cream before epilating. Hairs are easier to epilate after a bath or a shower, but your skin should be completely dry while epilating.
- If you use the appliance for the first time, we advise you to start at a place with comparatively little hair growth so that you may get accustomed to epilating.
- As the hairs are removed by the root, your skin may feel a little discomfort after epilating with Satinelle Sensitive for the first time. But this effect will gradually lessen with each use.
- Re-growth tends to be softer both in appearance and touch.
- After use, you could apply a mild cream or body milk, which will help reduce possible skin irritation after epilating. It makes the skin feel smoother and gives you a fresh feeling.
- Insert the small plug into the Satinelle Sensitive. Ensure that the plug is pushed fully home (fig. 3).
- Insert the mains plug into the wall socket.
- Switch the Satinelle Sensitive on, selecting the speed and pain softener setting. (Any combination of settings is possible.)

Speed

- For areas where the hairs are thinner, for hard-to-reach places and for areas with bones under the skin (such as knees and ankles), select speed I (normal speed) (fig. 4).
- For larger surfaces and thicker hairs, select speed II (high speed) (fig. 5).

Pain softener

- For areas with bones close under the skin (e.g. knees, ankles), select normal intensity —.
- For the more fleshy areas (e.g. calves), select extra intensity =.
- Pull the skin taut with your free hand to make the hairs stand up (fig. 8).
- Place the Satinelle Sensitive in a straight angle on the skin, with the On/Off switch pointing towards you (fig. 9).
- Now move the appliance slowly over the skin against the direction of growth of the hairs (fig. 10).
- Do not apply pressure.
- To switch the appliance off, first slide the pain softener control to position — (fig. 11); then slide the On/Off switch to position O (fig. 12).

Cleaning

- For a good and smooth result in epilating, it is essential that the epilating head is cleaned after each use.
- Never immerse the appliance in water.
- The pain softener element can be removed and washed or rinsed separately.
- Do not use strong cleaners or scouring agents, petrol, acetone, etc., to clean the plastic housing of your Satinelle Sensitive.
- Never try to remove the epilating discs from the appliance.
- Unplug the appliance.
- Remove the pain softener (fig. 13) and the epilating head (fig. 14).
- Clean all accessible parts with the brush.
- Pain softener: clean the rubber teeth under the tap with the brush (fig. 15).
- Epilating head: clean the discs with the brush (fig. 16).
- First place the epilating head (fig. 17) and then place the pain softener back onto the appliance (fig. 18).

Français

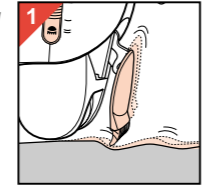


Satinelle Sensitive - avec son système anti-douleur exclusif

Voire nouvel épilateur Satinelle Sensitive permet d'éliminer les poils indésirables de façon rapide, facile et efficace. L'association du système déjà éprouvé à disques d'épilation et d'un système anti-douleur de conception toute nouvelle représente une révolution sur le marché des épilateurs. Avec Satinelle Sensitive, l'épilation devient plus agréable et moins douloureuse.

Votre épilateur Satinelle Sensitive a été particulièrement étudié pour éliminer les poils de vos jambes. Les disques rotatifs attrapent même les poils les plus courts (1/2 mm) et les arrachent à la racine. Les poils repousseront souples et fins. Fini, donc, les poils récalcitrants ! Avec Satinelle Sensitive, votre peau restera lisse et sans poils pendant plusieurs semaines. Pendant l'épilation, le système anti-douleur à vibrations détend votre peau comme sous l'effet d'un massage, vous faisant oublier l'épilation (fig. 1).

Vous ne ressentirez ainsi pratiquement plus aucune douleur. Pour bien utiliser votre épilateur Satinelle Sensitive, il convient de vous familiariser avec l'appareil. Lisez d'abord ce mode d'emploi et regardez attentivement les figures. Elles vous seront très utiles.



- Description générale** (fig. 2)
- 1 Couvercle protecteur
 - 2 Disques d'épilation
 - 3 Tête d'épilation
 - 4 Interrupteur marche/arrêt et sélecteur de vitesse
 - 5 = Off
 - 6 = Normal intensity
 - 7 = Extra intensity
 - 8 Socket for appliance plug
 - 9 Appliance plug
 - 10 Mains cord
 - 11 Système anti-douleur
 - 12 Bouton de réglage du système anti-douleur
 - 13 = Arrêt
 - 14 = Intensité normale
 - 15 = Forte intensité
 - 16 Connecteur
 - 17 Prise du cordon d'alimentation
 - 18 Cordon d'alimentation

- 1 Prise secteur
- 2 Brosse

Important

- Avant de brancher l'appareil, assurez-vous que la tension indiquée sur l'appareil correspond à la tension du secteur de votre habitation.
- Un nettoyage régulier et un bon entretien sont les garants d'une longue durée de vie de votre épilateur Satinelle Sensitive.
- Veillez à ne jamais mettre l'appareil en contact avec l'eau.
- Si vous n'utilisez pas votre épilateur laissez en place le couvercle protecteur.
- N'utilisez pas votre épilateur Satinelle Sensitive si vous souffrez de varices ou de problèmes cutanés (boutons, plaies, irritations...). Consultez d'abord votre médecin.
- Des massages réguliers de la peau avec un gant de massage ou une éponge végétale peuvent éviter la repousse de poils sous la peau.
- L'utilisation d'un épilateur peut causer des rougeurs ou une irritation de la peau. Il s'agit d'une réaction normale qui disparaîtra rapidement. Cependant, si l'irritation persiste au-delà de trois jours, consultez votre médecin.
- Lorsque l'appareil est en train de fonctionner, maintenez-le éloigné de votre tête, de vos cils et sourcils et également de vêtements, brosses, fils et cordes, etc... afin d'éviter tout accident ou détérioration.
- Maintenez l'appareil hors de portée des enfants.
- Votre épilateur Satinelle Sensitive doit être

exclusivement utilisé avec le cordon qui vous a été fourni.

Mode d'emploi

- Assurez-vous que votre peau est propre, sans huile ni crème. N'appliquez aucune crème avant la séance d'épilation. Il est plus facile d'épiler des poils après un bain ou une douche; veillez cependant à ce que votre peau soit parfaitement sèche au moment de l'épilation.
- Si vous utilisez l'appareil pour la première fois nous vous conseillons de commencer par une zone comportant comparativement peu de poils afin de vous habituer progressivement à l'épilation.
- Les poils étant éliminés avec la racine, vous pouvez ressentir un léger inconfort au niveau de la peau après la première séance d'épilation avec Satinelle Sensitive. Mais cette sensation s'atténuera après chaque nouvelle utilisation. La repousse aura tendance à être plus douce aussi bien en apparence qu'au toucher.
- Après l'épilation, vous pourrez vous passer de la crème douce ou du lait corporel afin d'atténuer d'éventuelles irritations de la peau dues à l'épilation. Cela procurera une sensation de peau lisse et de fraîcheur.
- Branchez le cordon sur le connecteur de votre épilateur.
- Assurez-vous que la prise est bien enfoncée (fig. 3).
- Branchez la prise secteur sur le secteur.
- Mettez en marche l'épilateur en choisissant la vitesse et l'intensité de l'système anti-douleur désirés (toutes les combinaisons de réglages sont possibles).

Vitesse

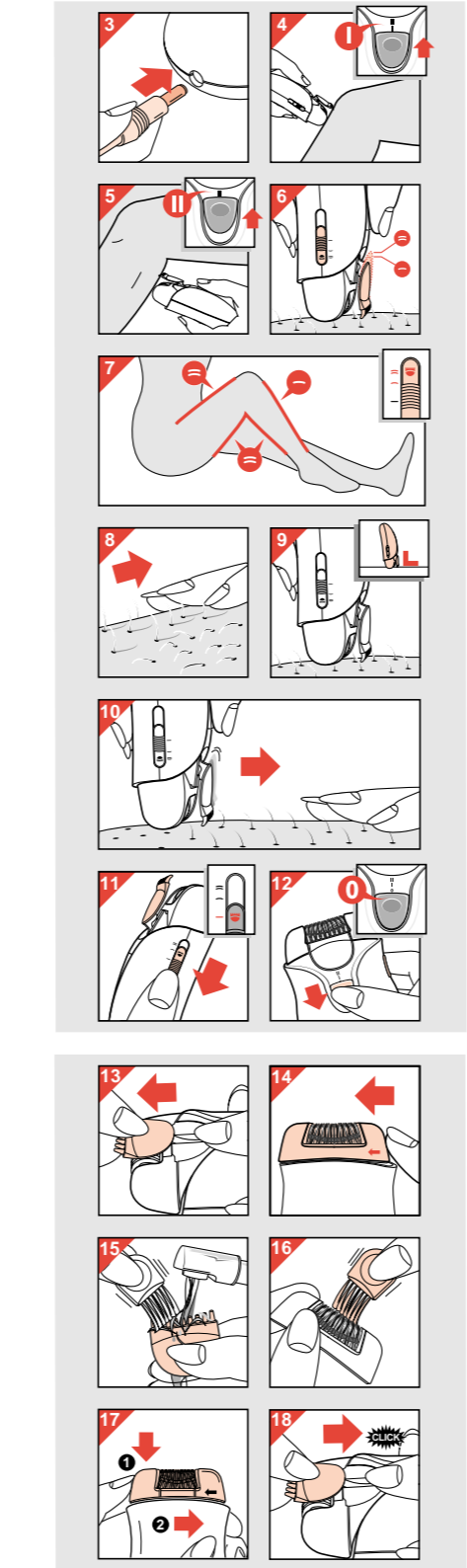
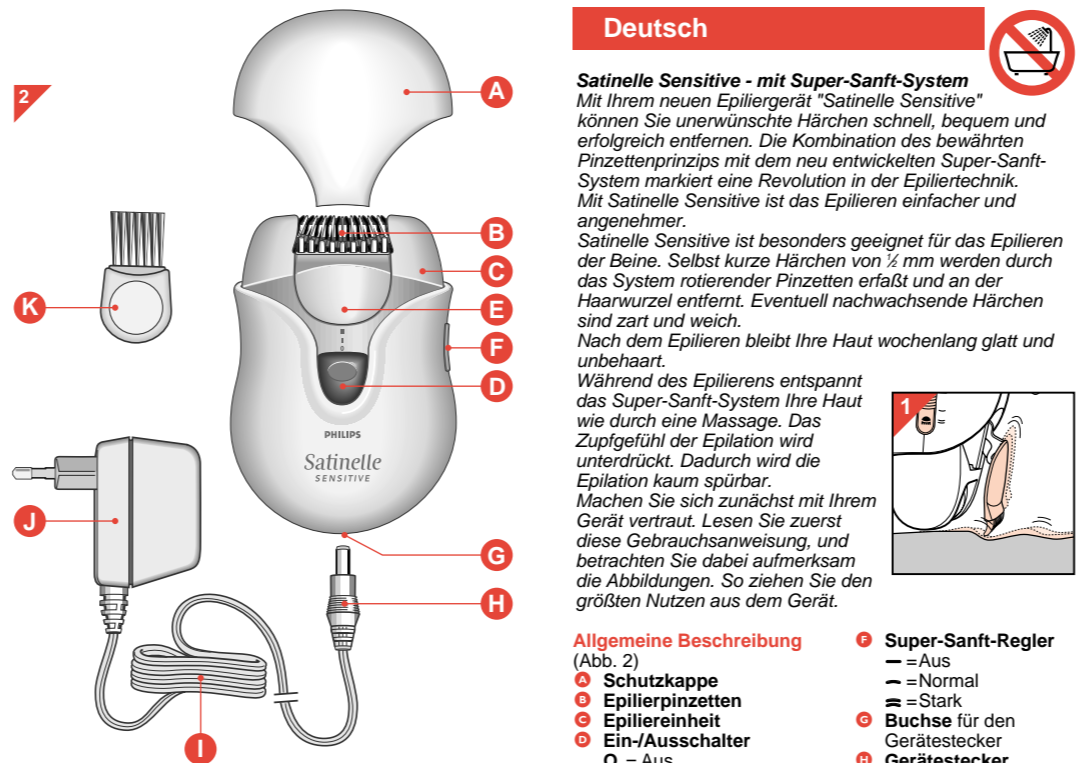
- Pour les parties où les poils sont plus fins, pour les endroits moins accessibles et pour les parties osseuses (telles que les genoux et les hanches), choisissez la vitesse I (vitesse normale) (fig. 4)
- Pour des surfaces plus étendues et des poils plus épais, choisissez la vitesse II (vitesse rapide) (fig. 5).

Système anti-douleur

- Pour les parties osseuses (telles que les genoux et les hanches), choisissez l'intensité normale —.
- Pour les parties plus charnues (telles que les mollets), choisissez la plus forte intensité =.
- Tendez la peau de votre main libre pour redresser les poils (fig. 8).
- Tenez l'épilateur perpendiculairement à votre peau, avec l'interrupteur marche/arrêt orienté vers vous (fig. 9).
- Déplacez lentement l'épilateur dans le sens contraire de la pousse du poil (fig. 10).
- N'appuyez pas.
- Pour arrêter l'épilateur, faites d'abord glisser le bouton de réglage du système anti-douleur sur la position — (fig. 11)
- Faites ensuite glisser l'interrupteur marche/arrêt sur la position O (fig. 12).

Nettoyage

- Pour obtenir les meilleurs résultats d'épilation il est essentiel de nettoyer la tête d'épilation après chaque utilisation.
- Ne plongez jamais l'appareil dans l'eau. Le système anti-douleur peut être retiré pour pouvoir être lavé ou rincé séparément.
- N'utilisez pas de poudre ou de tampons abrasifs, ni de produits agressifs tels que l'essence, l'acétone, etc... pour nettoyer le boîtier en plastique de votre épilateur.
- N'essayez jamais de démonter les disques d'épilation de l'appareil.
- Déconnectez l'appareil
- Enlevez le système anti-douleur (fig. 13) et la tête d'épilation (fig. 14)
- Nettoyez toutes les parties accessibles à la brosse
- Système anti-douleur: nettoyez les dents en caoutchouc sous le recouvrement avec la brosse (fig. 15)
- Tête d'épilation: nettoyez les disques à la brosse (fig. 16)



Deutsch

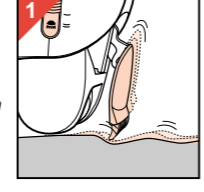


Satinelle Sensitive - mit Super-Sanft-System

Mit Ihrem neuen Epiliergerät "Satinelle Sensitive" können Sie unerwünschte Härchen schnell, bequem und erfolgreich entfernen. Die Kombination des bewährten Pinzettenprinzips mit dem neu entwickelten Super-Sanft-System markiert eine Revolution in der Epiliertechnik. Mit Satinelle Sensitive ist das Epilieren einfacher und angenehmer.

Satinelle Sensitive ist besonders geeignet für das Epilieren der Beine. Selbst kurze Härchen von 1/2 mm werden durch das System rotierender Pinzetten erfaßt und an der Haarwurzel entfernt. Eventuell nachwachsende Härchen sind zart und weich. Nach dem Epilieren bleibt Ihre Haut wochenlang glatt und unbehaart.

Während des Epilierens entspannt das Super-Sanft-System Ihre Haut wie durch eine Massage. Das Zuggefühl der Epilation wird unterdrückt. Dadurch wird die Epilation kaum spürbar. Machen Sie sich zunächst mit Ihrem Gerät vertraut. Lesen Sie zuerst diese Gebrauchsanweisung, und betrachten Sie dabei aufmerksam die Abbildungen. So ziehen Sie den größten Nutzen aus dem Gerät.



- Allgemeine Beschreibung** (Abb. 2)
- 1 Schutzkappe
 - 2 Epilierpinzetten
 - 3 Epiliereinheit
 - 4 Ein-/Ausschalter
 - 5 = Aus
 - 6 I = Normale Geschwindigkeit
 - 7 II = Hohe Geschwindigkeit
 - 8 Super-Sanft-Regler
 - 9 = Aus
 - 10 = Normal
 - 11 = Stark
 - 12 Buchse für den Gerätestecker
 - 13 Gerätestecker
 - 14 Kabel
 - 15 Stecker
 - 16 Bürste

- 1 Super-Sanft-System

Wichtig

- Prüfen Sie, bevor Sie das Gerät in Gebrauch nehmen, ob die Netzspannung auf Ihrem Gerät mit der örtlichen Netzspannung übereinstimmt.
- Regelmäßige Reinigung und Wartung sichern eine gute Epilation und garantieren eine lange Lebensdauer des Geräts.
- Halten Sie das Gerät von Wasser fern.
- Behalten Sie die Schutzkappe auf dem Gerät, wenn Sie es nicht benutzen.
- Verwenden Sie das Gerät nicht, wenn die Haut gereizt oder entzündet ist, und nicht bei Pickeln, Ausschlag und Wunden; auch nicht an (behaarten) Muttermalen. Das gleiche gilt bei geschwächter Abwehrlage, z.B. bei Diabetes, Schwangerschaft, Hämophilie und Immunschwäche.
- Fragen Sie Ihren Arzt, wenn Sie irgendwelche Bedenken haben, das Gerät anzuwenden.
- Nach Gebrauch des Geräts kann, wie bei jedem Epilierverfahren, eine Rötung oder Reizung der Haut auftreten. Das ist eine normale Erscheinung, die schnell vorübergeht. Sollte diese Reizung allerdings länger als drei Tage anhalten, so konsultieren Sie bitte Ihren Arzt.
- Halten Sie das eingeschaltete Gerät vom Kopfhaar, von Wimpern und Augenbrauen fern, aber auch von Kleidung, Borsten, Fäden und Drähten, um Unfälle und Beschädigungen zu vermeiden.
- Halten Sie das Gerät außer Reichweite von Kindern.

• Verwenden Sie das Gerät nur am mitgelieferten Kabel.

Anwendung des Geräts

- Ihre Haut muß sauber, fettfrei und völlig trocken sein, wenn Sie das Gerät benutzen. Verwenden Sie vor dem Epilieren keine Cremes.
- Das Epilieren ist am leichtesten nach dem Baden oder Duschen. Ihre Haut muß aber völlig trocken sein.
- Wenn Sie das Gerät zum ersten Mal verwenden, so empfiehlt es sich, es zuerst an einer nur leicht behaarten Stelle auszuprobieren, damit Sie sich mit dem Epilierverfahren vertraut machen.
- Nach der ersten Anwendung des Geräts könnten Sie ein leichtes Unbehagen empfinden, weil die Haare an der Haarwurzel entfernt werden. Das geht nach wenigen Anwendungen des Satinelle Sensitive vorüber.
- Die nachwachsenden Härchen werden zarter und dünner.
- Nach dem Epilieren können Sie eine milde Creme oder eine Body Lotion auftragen. Diese Mittel können eventuell auftretende Hautreizungen lindern und ein Frischegefühl geben. Ihre Haut fühlt sich danach sanfter an.
- Stecken Sie den Gerätestecker (H) in die Buchse (G) (Abb. 3).
- Stecken Sie den Netzstecker in die Steckdose.
- Schalten Sie das Gerät ein, indem Sie die gewünschte Geschwindigkeit und die Stärke des Super-Sanft-Systems einstellen. Sie können jede gewünschte Kombination wählen.

Geschwindigkeit

- Wählen Sie die normale Geschwindigkeit I zum Epilieren von schwer erreichbaren Stellen, für Hautpartien über Knochen, wie Knie und Knöchel, und für Stellen mit schwacher Behaarung (Abb. 4).
- Wählen Sie die hohe Geschwindigkeit II für größere Hautpartien mit dichter Behaarung (Abb. 5).

Super-Sanft-System

- Wählen Sie — für die Haut über Knochen, wie Knie und Knöchel.
- Wählen Sie = für die Haut über Muskeln, z.B. an den Waden.
- Spannen Sie Ihre Haut mit der freien Hand, so daß sich die Härchen aufrichten (Abb. 8).
- Setzen Sie den Kopf des Geräts senkrecht auf Ihre Haut, so daß er voll mit der Haut in Berührung kommt, den Ein-/Ausschalter auf Sie gerichtet (Abb. 9).
- Führen Sie das Gerät langsam gegen die Haarwuchsrichtung (Abb. 10). Üben Sie keinen Druck aus.
- Zum Ausschalten ... stellen Sie zuerst den Super-Sanft-Regler auf Position — (Abb. 11) ... und dann den Ein-/Ausschalter auf Position O (Abb. 12).

Reinigung

- Um eine gründliche Epilation zu erreichen, müssen Sie die Epilationsrädchen nach jedem Gebrauch reinigen.
- Schalten Sie das Gerät aus, und ziehen Sie den Stecker aus der Steckdose.
- Tauchen Sie das Gerät niemals in Wasser. Das Super-Sanft-System können Sie abnehmen und getrennt abwaschen.
- Verwenden Sie keine scharfen Reinigungs- oder Scheuermittel, Benzin, Aceton o.ä. zur Reinigung des Kunststoffgehäuses.
- Versuchen Sie niemals, die Epilierpinzetten vom Gerät abzunehmen.
- Schalten Sie das Gerät aus.
- Nehmen Sie die Schutzkappe ab.
- Nehmen Sie das Super-Sanft-Element (Abb. 13) und die Epiliereinheit (Abb. 14) vom Gerät.
- Reinigen Sie alle zugänglichen Teile mit der Bürste.
- Das Super-Sanft-Element: Reinigen Sie die Gummipunkte unter fließendem Wasser (Abb. 15) mit der Bürste.
- Die Epilierpinzetten: Reinigen Sie die Scheiben der Pinzette mit der Bürste (Abb. 16).
- Setzen Sie dann zuerst die Epiliereinheit (Abb. 17) , und

Nederlands

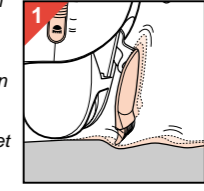


Satinelle Sensitive - met unieke pijnverzachter

Met uw nieuwe Satinelle sensitive kunt u snel, gemakkelijk en doeltreffend ongewenste haartjes verwijderen. De combinatie van het beproefde epileerschijfjes-systeem met de nieuw ontworpen pijnverzachter betekent een revolutie in epilieren. Satinelle Sensitive maakt het epilieren prettiger en minder pijnlijk dan ooit.

Uw Satinelle Sensitive is speciaal geschikt voor het behandelen van de benen. Zelfs de kortste haartjes (1/2 millimeter) worden door de snel draaiende epileerschijfjes gevangen en aan de haarwortel uitgetrokken. De haartjes die mogelijk na enige tijd zullen verschijnen, zijn donzig zacht. Dus: geen stoppels! Na het epilieren met de Satinelle Sensitive blijft uw huid wekenlang glad en onbehaard. Terwijl u epileert, ontspant de pijnverzachter uw huid als door een massage. Hierdoor wordt het met epilieren verbonden gevoel gemaskeerd. Dit zorgt ervoor dat u nauwelijks pijn zult voelen.

U zult het meest profijt hebben van uw Satinelle Sensitive als u zich met het apparaat vertrouwd maakt. Lees daarom eerst deze gebruiksaanwijzing goed door en bekijk de illustraties.



- Algemene beschrijving** (fig. 2)
- 1 Beschermkap
 - 2 Epileerschijfjes
 - 3 Epileerhoofd
 - 4 Aan/Uit schakelaar en snelheidskiezer
 - 5 = Uit
 - 6 I = Normale snelheid
 - 7 II = Hoge snelheid
 - 8 Pijnverzachter instelknop
 - 9 = Uit
 - 10 = Normale sterkte
 - 11 = Extra sterkte
 - 12 Aansluitpunt voor apparaatstekker
 - 13 Apparaatstekker
 - 14 Snoer
 - 15 Stekker

- 1 Borsteltje

Belangrijk

- Controleer, voordat u het apparaat aansluit, of het op het apparaat vermelde voltage overeenkomt met de netspanning in uw woning.
- Regelmatig schoonmaken en goed onderhoud verzekert u van de beste resultaten en geeft uw Satinelle Sensitive de langste levensduur.
- Zorg ervoor dat het apparaat niet in contact komt met water.
- Houd de beschermkap op het apparaat wanneer u het niet gebruikt.
- Gebruik de Satinelle Sensitive niet wanneer u last hebt van spataderen, puistjes of wondjes en wanneer de huid geïrriteerd is, zonder uw arts te raadplegen.
- Regelmatig masseren met een massagehandschoen (loofah) kan helpen voorkomen dat haartjes onder de huid ingroeien. Het gebruik van een epilator kan tot gevolg hebben dat de huid wat rood en geïrriteerd wordt. Dit is een normaal verschijnsel, dat spoedig weer zal verdwijnen. Als het verschijnsel echter langer dan drie dagen aanhoudt, is het aan te raden uw arts te raadplegen.
- Voorkom verwonding of beschadiging. Houd het ingeschakelde apparaat niet bij hoofdhaar, wimpers, wenkbrauwen, kleding, draden, borstels,

snoeren e.d.

- Houd het apparaat uit de buurt van kinderen.
- Gebruik het apparaat alleen met het bijgeleverde snoer.

Gebruik

- Zorg ervoor dat uw huid schoon, niet vet en vrij van crème is. Gebruik geen crème vlak vóór het ontharen. Haren worden gemakkelijker geëpileerd nadat u een bad of douche heeft genomen. Uw huid moet echter wel geheel droog zijn bij het epilieren.
- Als u zich voor de eerste keer onthart, raden we u aan het apparaat uit te proberen op een betrekkelijk licht behaard gedeelte. Op deze manier kunt u zich geleidelijk vertrouwd maken met deze methode van epilieren.
- Doordat de haartjes met de haarwortels worden uitgetrokken, kan de huid wat gevoelig zijn nadat u het apparaat voor de eerste keer heeft gebruikt. Naarmate u de Satinelle Sensitive vaker gebruikt, zal het onprettige gevoel verminderen. Nieuwe haartjes zullen zachter en donziger zijn.
- Na gebruik kunt u een milde crème of body milk aanbrengen. Deze helpt eventueel na het gebruik optredende huidirritatie te verminderen. De crème zorgt ervoor dat de huid zachter aanvoelt en geeft u een fris gevoel.
- Steek het stekertje stevig in het aansluitpunt (fig. 3).
- Steek de stekker in het stopcontact.
- Schakel de Satinelle Sensitive in door de gewenste snelheid te kiezen. Stel ook de gewenste stand van de pijnverzachter in. (Elke combinatie bij het instellen van snelheid en pijnverzachter is mogelijk.)

Snelheid

- Voor gedeelten met dunne beharing, voor plaatsen die moeilijker bereikbaar zijn, en voor delen waar het bot zich direct onder de huid bevindt (zoals knieën en enkels) kies u snelheid I (normale snelheid) (fig. 4).
- Voor grotere gedeelten en daar waar de beharing dikker is, kies u snelheid II (hoge snelheid) (fig. 5).

Pijnverzachter

- Voor delen waar het bot zich direct onder de huid bevindt (zoals knieën en enkels) kies u de normale sterkte —.
- Voor de meer vlezige gedeelten (zoals de kuiten) kies u de extra sterkte =.
- Trek de huid met uw vrije hand strak, zodat de haartjes goed rechtop staan (fig. 8).
- Zet de Satinelle Sensitive onder een rechte hoek op de huid, met de aan/uit schakelaar naar u toe wijzend (fig. 9).
- Beweeg het apparaat langzaam tegen de richting van de haargroei in (fig. 10). Niet drit te schakelen zet u eerst de instelknop van de pijnverzachter in stand — (fig. 11); en vervolgens zet u de aan/uit schakelaar in stand O (fig. 12).

Schoonmaken

- Voor een goed resultaat is het beslist noodzakelijk na elk gebruik het epileerhoofd schoon te maken.
- Dompel het apparaat nooit onder in water. Het pijnverzachter element kunt u verwijderen en apart afwassen of afspoelen.
- Gebruik geen agressieve schoonmaakmiddelen, schuurdoekjes, schuursponsjes, benzine, aceton e.d. voor het schoonmaken van de kunststof behuizing van uw Satinelle Sensitive.
- Probeer nooit de epileerschijfjes los te maken van het apparaat.
- Neem de stekker uit het stopcontact.
- Verwijder het pijnverzachter element (fig. 13) en het epileerhoofd (fig. 14).
- Maak alle bereikbare plaatsen schoon met de borstel.
- Pijnverzachter element: borstel de rubber punten schoon onder de kraan (fig. 15).
- Epileerhoofd: borstel de epileerschijfjes schoon (fig. 16).



PHILIPS

Certificate of purchase Garantie Köpbevis Garanzia

PHILIPS Type HP 6414

- Dealer stamp
- Cachet du commercant
- Händlerstempel
- Handlarenstempel
- Atorforäljarens stämpel
- Timbro del rivenditore
- Sello comercial
- Carimbo do revendedor

- Date of purchase
- Date de la vente
- Verkaufsdatum
- Datum van verkoop
- Inköpsdatum
- Data di acquisto
- Fecha de compra
- Data de compra

100% recycled paper / 100% papier recyclé

4203 000 41492

