

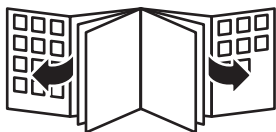
Register your product and get support at

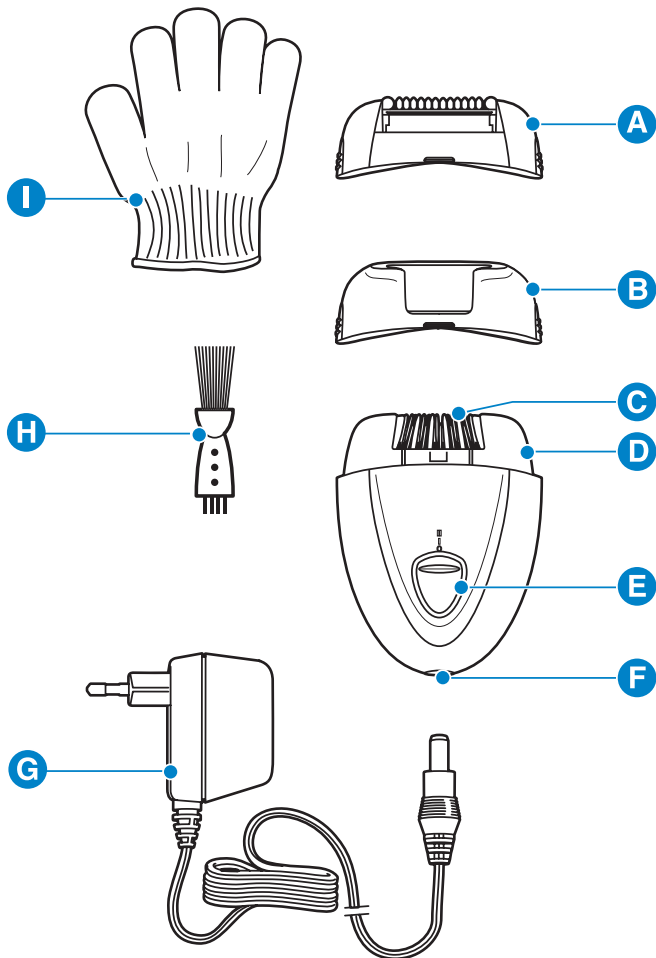
www.philips.com/welcome

HP6407



PHILIPS





ENGLISH	6
БЪЛГАРСКИ	13
ČEŠTINA	21
EESTI	28
HRVATSKI	35
MAGYAR	42
LIETUVIŠKAI	49

Introduction

With your new epilator you can remove unwanted hair quickly, easily and effectively. It is suitable for removing hair from your legs, underarms and bikini line.

The rotating discs catch even the shortest hairs (down to 0.5mm) and pull them out by the root. The hairs that grow back are soft and thin. Epilating with this new appliance leaves your skin smooth and hair-free for several weeks.

This epilator comes with a massage attachment and an efficiency cap. The massage attachment helps to minimise the pulling sensation and gives you a more pleasant feeling during epilation. The massage attachment pivots for optimal contour following and can be easily detached for better cleaning. The efficiency cap ensures maximum skin contact for more efficient epilation.

General description (Fig. 1)

- A** Massage attachment
- B** Efficiency cap
- C** Epilating discs
- D** Epilating head
- E** On/off slide
 - O = off
 - I = normal speed
 - II = high speed
- F** Socket for appliance plug
- G** Adapter
- H** Cleaning brush
- I** Peeling glove

Important

Read this user manual carefully before you use the appliance and save it for future reference.

Danger

- Keep the appliance and the adapter dry.

- Do not use the appliance near or over a washbasin or bath filled with water.
- Do not use the appliance in the bath or in the shower.
- If you use the appliance in the bathroom, do not use an extension cord.

Warning

- Check if the mains voltage indicated on the appliance corresponds to the local mains voltage before you connect the appliance.
- Only use the appliance in combination with the adapter supplied.
- Do not use the appliance if the adapter or the appliance itself is damaged.
- If the adapter is damaged, always have it replaced with one of the original type in order to avoid a hazard.
- The adapter contains a transformer. Do not cut off the adapter to replace it with another plug, as this causes a hazardous situation.
- This appliance is not intended for use by persons (including children) with reduced physical, sensory or mental capabilities, or lack of experience and knowledge, unless they have been given supervision or instruction concerning use of the appliance by a person responsible for their safety.
- Children should be supervised to ensure that they do not play with the appliance.

Caution

- To prevent damage and injuries, keep the running appliance away from scalp hair, eyebrows, eyelashes, clothes, threads, cords, brushes etc.
- Do not use the appliance on irritated skin or skin with varicose veins, rashes, spots, moles (with hairs) or wounds without consulting your doctor first. People with a reduced immune response or people who suffer from diabetes mellitus, haemophilia or immunodeficiency should also consult their doctor first.
- Your skin may become a little red and irritated the first few times you use the epilator. This phenomenon is absolutely normal and quickly disappears. As you use the appliance more often, your skin gets used to epilation, skin irritation decreases and regrowth becomes thinner

and softer. If the irritation has not disappeared within three days, we advise you to consult a doctor:

- Do not use the peeling glove immediately before or after epilation.

General

- Regular massages with the peeling glove may help to prevent ingrowing hairs.
- Regular cleaning and proper maintenance ensure optimal results and a long life for the appliance.
- Noise level: $L_c = 76 \text{ dB [A]}$.

Electromagnetic fields (EMF)

This Philips appliance complies with all standards regarding electromagnetic fields (EMF). If handled properly and according to the instructions in this user manual, the appliance is safe to use based on scientific evidence available today.

Using the appliance

- Do not use the appliance near or over a washbasin or bath filled with water (Fig. 2).
- Do not use the appliance in the bath or in the shower (Fig. 3).
- If you use the appliance in the bathroom, do not use an extension cord (Fig. 4).

General information about epilation

- When you use the appliance for the first time, we advise you to try it out on an area with only light hair growth. This helps you get accustomed to the epilation process.
- Make sure your skin is clean, entirely dry and free from grease. Do not use any cream before you start to epilate.
- Epilation is easier just after a bath or shower. Make sure your skin is completely dry when you start to epilate.
- We advise you to epilate before you go to bed at night, as this allows any skin irritation that may develop to diminish overnight.
- For optimal epilation results, the hairs should not be longer than 10mm. Use one of the following methods if the hairs are longer than 10mm:

- 1 Shorten the hairs to a maximum length of 10mm with a trimmer. Afterwards you can immediately start with epilation.
- 2 Shave the hairs completely. Then you can start to epilate after a few days (minimum hair length 0.5mm necessary).
 - As the hairs are removed by the root, epilation may cause some skin discomfort the first few times you use the epilator. This effect gradually diminishes when you use the appliance more often. Regrowth tends to be softer both in appearance and to the touch.

Connecting the appliance

- 1 Insert the appliance plug into the appliance (Fig. 5).
- 2 Insert the adapter into the wall socket.

Epilating the legs

If you are new to epilation, we advise you to start epilating with the pivoting massage attachment. This attachment relaxes the skin and eases the sensation of epilation.

If you are used to epilation, use the efficiency cap. The efficiency cap ensures maximum skin contact and allows you to epilate your legs more quickly and efficiently.

Only use the efficiency cap on your legs.

- 1 Put the desired attachment on the epilating head (Fig. 6).
- 2 Select the desired speed to switch on the appliance.
 - Select speed I for areas with little hair growth, for hard-to-reach areas and for areas where bones are located directly beneath the skin, such as knees and ankles.
 - Select speed II for larger areas with stronger hair growth.
- 3 Stretch the skin with your free hand to make the hairs stand upright.
- 4 Place the epilator perpendicularly onto the skin with the on/off slide pointing in the direction in which you are going to move the appliance (Fig. 7).

- 5** Move the appliance slowly over the skin, against the direction of hair growth.

Press the appliance lightly onto the skin.

Using the peeling glove

Use the peeling glove in the shower. Regular massages with the peeling glove may help to prevent ingrown hairs.

Do not use the peeling glove immediately before or after epilation.

Cleaning and maintenance

Never use scouring pads, abrasive cleaning agents or aggressive liquids such as petrol or acetone to clean the appliance.

- Never rinse the appliance or the adapter under the tap (Fig. 8).
- Keep the appliance and the adapter dry (Fig. 9).

Cleaning the attachments

- 1** Switch off the appliance.
- 2** Remove the adapter from the wall socket (1) and pull the appliance plug out of the appliance (2) (Fig. 10).
- 3** Remove the attachment (efficiency cap or massage attachment) from the epilating head (Fig. 11).
- 4** Remove loose hairs with the cleaning brush.
- 5** Rinse the attachment under the tap while turning it.
- 6** Dry the attachment before you use or store it.

Cleaning the epilating head

- 1** Switch off the appliance.
- 2** Remove the adapter from the wall socket (1) and pull the appliance plug out of the appliance (2) (Fig. 10).
- 3** Push the epilating head in the direction of the arrow (1) and remove it from the appliance (2) (Fig. 12).

- 4 Remove loose hairs with the cleaning brush (Fig. 13).
- 5 Rinse the epilating head under the tap for 5-10 seconds while turning it (Fig. 14).
- 6 Shake the epilating head firmly and dry it thoroughly with a tea towel (Fig. 15).

Note: Make sure the epilating head is completely dry before you place it back onto the appliance.

Environment

- Do not throw away the appliance with the normal household waste at the end of its life, but hand it in at an official collection point for recycling. By doing this, you help to preserve the environment (Fig. 16).

Guarantee & service

If you need information or if you have a problem, please visit the Philips website at www.philips.com or contact the Philips Customer Care Centre in your country (you find its phone number in the worldwide guarantee leaflet). If there is no Customer Care Centre in your country, go to your local Philips dealer or contact the Service Department of Philips Domestic Appliances and Personal Care BV.

Troubleshooting

If the appliance does not work or does not work properly, first check the list below. If the problem is not mentioned in this list, the appliance probably has a defect. In that case we advise you to take the appliance to your dealer or to an authorised Philips service centre.

Problem	Cause	Solution
Poor epilating results.	You move the epilator in the wrong direction.	Move the appliance against the direction of hair growth, with the on/off slide pointing in the direction in which you move the appliance.

Problem	Cause	Solution
	You place the epilating head on the skin at the wrong angle.	Make sure that you place the appliance perpendicularly onto the skin (see chapter 'Using the appliance').
	You used a (depilatory) cream prior to epilation.	Make sure your skin is clean, entirely dry and free from grease. Do not use any cream before you start epilating.
		Make sure that the hairs to be removed have a length of at least 3mm to guarantee proper hair removal.
	The sensitive area cap is on the epilating head when you epilate your legs.	Do not use the sensitive area cap when you epilate your legs, as the cap reduces the number of active epilating discs. NB: Never use the epilator without the precision cap when you epilate your underarms or bikini line.
The appliance does not work.	The socket to which the appliance is connected is not live.	Make sure the socket is live. If you have connected the epilator to the socket in a bathroom cabinet, you may need to switch on the bathroom light to activate the socket.

Увод

С вашия нов епилатор можете да премахнете нежеланото окосмяване бързо, лесно и ефективно. Той е особено подходящ за премахване на косми по краката, под мишниците и бикини линията. Въртящите се дискове улавят дори и най-късите косми (до 0,5 мм) и ги изтръгват от корен. Космите, които порастват след това, са меки и тънки. След епилация с този нов уред кожата ви остава гладка и без косми в продължение на няколко седмици.

Епилаторът е окомплектован с приставка за масаж и капачка за ефективност. Приставката за масаж намалява сетивността при процеса на изтръгване на космите и осигурява по-приятно усещане при епилация. Приставката за масаж позволява по-прецизно следене на контура и лесно може да бъде отстранена за по-добро почистване. Капачката за ефективност осигурява възможно най-добър контакт с кожата с цел по-ефективно епилиране.

Общо описание (фиг. 1)

- A** Приставка за масаж
- B** Капачка за ефективност
- C** Епилиращи дискове
- D** Епилираща глава
- E** Плъзгач включване/изключване
 - O = изключено
 - I = нормална скорост
 - II = висока скорост
- F** Гнездо за жака за уреда
- G** Адаптер
- H** Четка за почистване
- I** Ръкавица за пилинг

Важно

Преди да използвате уреда, прочетете внимателно това ръководство за експлоатация и го запазете за справка в бъдеще.

Опасност

- Пазете уреда и адаптера от влага.
- Не използвайте уреда над или в близост до пълна с вода мивка или вана.
- Не използвайте уреда във ваната или под душа.
- Ако използвате уреда в банята, не използвайте удължителен шнур.

Предупреждение

- Преди да свържете уреда проверете дали захранващото напрежение, посочено върху уреда, отговаря на напрежението в местната електрическа мрежа.
- Използвайте уреда само в съчетание с приложения към него адаптер.
- Не използвайте уреда, ако са повредени адаптерът или самият уред.
- С оглед на предотвратяване на злополука, винаги заменяйте повредения адаптер само с оригинален такъв.
- В адаптера има трансформатор. Не отрязвайте адаптера, за да го замените с друг щепсел, тъй като това носи опасност.
- Този уред не е предназначен за ползване от хора (включително деца) с намалени физически усещания или умствени недъзи или без опит и познания, ако са оставени без наблюдение и не са инструктирани от страна на отговарящо за тяхната безопасност лице относно начина на използване на уреда.
- Наглеждайте децата, за да не си играят с уреда.

Внимание

- За да избегнете повреди и наранявания, дръжте работещия уред далече от косата си, веждите, миглите; от дрехи, влакна, върви, четки и др.
- Не използвайте уреда върху възпалена кожа или кожа с разширени вени, обриви, петна, бенки (с косми) или рани без предварителна консултация с лекар. Лица с отслабен имунитет или страдащи от захарен диабет, хемофилия или имунна недостатъчност също трябва предварително да се консултират с лекар.

- При първите няколко използвания на епилатора кожата ви може малко да се зачерви и възпали. Това явление е абсолютно нормално и бързо ще изчезне. Като използвате уреда по-често, кожата ви ще свикне с епилацията, възпалението ще намалее, а наново поникналите косми ще станат по-тънки и по-меки. Ако възпалението не изчезне до три дни, съветваме ви да се консултирате с лекар.
- Не използвайте ръкавицата за пилинг непосредствено преди или след епилация.

Общи положения

- Редовните масажи с ръкавицата за пилинг могат да помогнат за предотвратяване на растежа на косми навътре в кожата.
- Редовното почистване и правилното поддържане осигуряват оптимални резултати и дълъг живот на уреда.
- Ниво на шума: $L_c = 76 \text{ dB [A]}$.

Електромагнитни излъчвания (EMF)

Този уред Philips е в съответствие с всички стандарти по отношение на електромагнитните излъчвания (EMF). Ако се употребява правилно и съобразно напътствията в Ръководството, уредът е безопасен за използване според наличните досега научни факти.

Използване на уреда

- Не използвайте уреда над или в близост до пълна с вода мивка или вана (фиг. 2).
- Не използвайте уреда във ваната или под душа (фиг. 3).
- Ако използвате уреда в банята, не използвайте удължителен шнур (фиг. 4).

Обща информация за епилацията

- Когато използвате уреда за пръв път, съветваме ви да опитате върху област със слабо окосмяване. Това ще ви помогне да свикнете с процеса на епилация.
- Кожата ви трябва да е чиста, съвсем суха и неомазнена. Не използвайте никакъв крем, преди да започнете епилацията.

- Епиляцията се прави по-лесно непосредствено след като сте взели вана или душ. Кожата ви трябва да е напълно суха, преди да започнете епиляцията.
- Съветваме ви да правите епиляцията вечер преди лягане, тъй като това ще позволи евентуалното възпаление на кожата да намалее до другия ден.
- С оглед на най-добър резултат при епиляция космите не трябва да са по-дълги от 10 мм. Ако космите са по-дълги от 10 мм, използвайте някой от следните методи:
 - 1 скъсете космите с машинка за подстригване до максимална дължина от 10 мм. След това ще можете да започнете епиляцията веднага.
 - 2 обръснете космите докрай. В този случай ще можете да започнете епиляцията след няколко дни (космите трябва да са с дължина не по-малко от 0,5 мм).
- Тъй като космите се отстраняват от корен, епиляцията може да причини известен дискомфорт на кожата при първите няколко използвания на епилатора. Това явление постепенно изчезва с по-честото използване на уреда. Наново поникналите косми ще станат по-меки и по-нежни на вид.

Свързване на уреда

1 Включете щепсела за захранване в уреда (фиг. 5).

2 Включете адаптера в контакта.

Епиляция на краката

Ако нямате опит с епилирането, съветваме ви да започнете с шарнирната приставка за масаж. Тази приставка отпуска кожата и облекчава усещането при епиляция.

Ако сте свикнали да се епилирате, използвайте капачката за ефективност. Капачката за ефективност осигурява възможно най-добър контакт с кожата и ви дава възможност да епилирате краката си по-бързо и ефективно.

Използвайте капачката за ефективност само а краката си.

- 1** Поставете желаната приставка върху епилиращата глава (фиг. 6).
- 2** Включете уреда, като изберете желаната скорост.
 - Изберете скорост I за области със слабо окосмяване, труднодостъпни области и области, в които костите са непосредствено под кожата, например колена и глезени.
 - Изберете скорост II за по-големи области с повече окосмяване.
- 3** Опънете кожата със свободната си ръка, за да се изправят космите.
- 4** Поставете епилатора перпендикулярно върху кожата, като плъзгачът включено/изключено трябва да е насочен в посоката, в която ще движите уреда (фиг. 7).
- 5** Движете уреда бавно по кожата, срещу посоката на растежа на космите.

Леко притиснете уреда към кожата.

Използване на ръкавицата за пилинг

Ползвайте ръкавицата за пилинг под душа. Редовните масажи с ръкавицата за пилинг могат да помогнат за предотвратяване на растежа на косми навътре в кожата.

Не използвайте ръкавицата за пилинг непосредствено преди или след епилация.

Почистване и поддръжка

Никога не използвайте за почистване на уреда фибро гъби, абразивни почистващи препарати или агресивни течности, като бензин или ацетон.

- Не промивайте уреда и адаптера с водна струя (фиг. 8).
- Пазете уреда и адаптера от влага (фиг. 9).

Почистване на приставките

- 1** Изключете уреда.

- 2 Извадете адаптера от мрежовия контакт (1) и извадете жака за уреда от уреда (2) (фиг. 10).
- 3 Махнете приставката (капачката за ефективност или приставката за масаж) от епилиращата глава (фиг. 11).
- 4 Почистете космите с четката за почистване.
- 5 Изплакнете приставката с течаща вода, като едновременно с това я завъртате.
- 6 Подсушете приставката, преди да я използвате или приберете.

Почистване на епилиращата глава

- 1 Изключете уреда.
- 2 Извадете адаптера от мрежовия контакт (1) и извадете жака за уреда от уреда (2) (фиг. 10).
- 3 Натиснете епилиращата глава по посока на стрелката (1) и я свалете от уреда (2) (фиг. 12).
- 4 Почистете космите с четката за почистване (фиг. 13).
- 5 Изплакнете епилиращата глава под чешмата в продължение на 5-10 секунди, като едновременно с това я завъртате (фиг. 14).
- 6 Изтръскайте силно епилиращата глава и я подсушете старателно с платнена салфетка (фиг. 15).

Забележка: Внимавайте епилиращата глава да е напълно суха, преди да я поставите обратно на уреда.

Опазване на околната среда

- След края на срока на експлоатация на уреда не го изхвърляйте заедно с нормалните битови отпадъци, а го предайте в официален пункт за събиране, където да бъде рециклиран. По този начин вие помагате за опазването на околната среда (фиг. 16).

Гаранция и сервизно обслужване

Ако се нуждаете от информация или имате проблем, посетете Интернет сайта на Philips на адрес www.philips.com или се обърнете към Центъра за обслужване на клиенти на Philips във вашата страна (телефонния му номер можете да намерите в международната гаранционна карта). Ако във вашата страна няма Център за обслужване на клиенти, обърнете се към местния търговец на уреди на Philips или се свържете с Отдела за сервизно обслужване на битови уреди на Philips [Service Department of Philips Domestic Appliances and Personal Care BV].

Отстраняване на неизправности

Ако уредът изобщо не работи или не работи добре, проверете първо в долния списък. Ако проблемът не е споменат в този списък, уредът вероятно е дефектен. В такъв случай препоръчваме да го занесете на вашия търговец на уреди на Philips или в упълномощен от Philips сервиз.

Проблем	Причина	Решение
Лоша епилация.	Движите епилатора в неправилна посока.	Движете уреда срещу посоката на растежа на космите, като плъзгачът включено/изключено трябва да е насочен в посоката, в която движите уреда.
	Епилиращата глава не е поставена върху кожата под необходимия ъгъл.	Уредът трябва да се поставя перпендикулярно върху кожата (вижте раздела "Използване на уреда").
	Използвали сте (депилаторен) крем преди епилацията.	Кожата ви трябва да е чиста, съвсем суха и неомазнена. Не използвайте никакъв крем, преди да започнете епилацията.

Проблем	Причина	Решение
		Космите, подлежащи на отстраняване, трябва да са с дължина поне 3 мм, за да е сигурно успешното им премахване.
	При епилация на краката капачето за чувствителни зони е било поставено на епилиращата глава.	Не използвайте капачето за чувствителни зони при епилиране на краката, тъй като то намалява броя на активните епилиращи дискове. Забележка: Не използвайте епилатора без накрайника за прецизна работа при епилиране на подмишниците или бикини линията.
Уредът не работи.	В контакта, в който е включен уредът, няма напрежение.	Проверете дали има ток в този контакт. Ако сте включили епилатора в контакта в банята, вероятно ще трябва да включите и осветлението на банята, за да има ток в контакта.

Úvod

Tímto novým epilátorem můžete nežádoucí chloupky odstranit rychle, snadno a efektivně. Je obzvláště vhodný pro odstraňování chloupků na nohou.

Rotující kotoučky zachytí i ty nejkratší chloupky (až do 0,5 mm) a odstraní je i s kořínky. Chloupky, které později narostou, jsou jemné a slabé. Epilace tímto přístrojem ponechá vaši pokožku hladkou a bez chloupků několik týdnů.

Tento epilátor se dodává s masážním příslušenstvím a aplikační krytkou zvyšující účinnost. Masážní příslušenství napomáhá minimalizovat pocit tahání a během epilace poskytuje příjemnější pocit. Masážní příslušenství se otáčí a optimálně kopíruje křivky těla. Lze jej snadno oddělit a lépe vyčistit. Aplikační krytka zajišťuje maximální dotyk s pokožkou a zvyšuje tak účinek epilace.

Všeobecný popis (Obr. 1)

- A** Masážní příslušenství
- B** Aplikační krytka zvyšující účinnost
- C** Epilační kotoučky
- D** Epilační hlavice
- E** Posuvný spínač/vypínač
 - O = vypnuto
 - I = normální rychlost
 - II = vysoká rychlost
- F** Zásuvka pro přístrojovou zástrčku
- G** Adaptér
- H** Čisticí kartáč
- I** Peelingová rukavice

Důležité

Před použitím přístroje si důkladně přečtěte tuto uživatelskou příručku a uschovejte ji pro budoucí použití.

Nebezpečí

- Přístroj i adaptér udržujte vždy v suchu.

- Příklad nepoužívejte poblíž nebo nad umyvadlem nebo vanou naplněnými vodou.
- Nepoužívejte přístroj ve vaně nebo ve sprše.
- Pokud používáte přístroj v koupelně, nepoužívejte prodlužovací šňůru.

Výstraha

- Dříve, než přístroj připojíte do sítě, přesvědčte se, zda napětí udané na přístroji souhlasí s napětím ve vaší elektrické síti.
- Příklad používejte vždy jen s dodaným adaptérem.
- Pokud je adaptér nebo samotný přístroj poškozený, přístroj nepoužívejte.
- Pokud byl poškozen adaptér, musí být vždy nahrazen originálním typem, abyste předešli možnému nebezpečí.
- Adaptér obsahuje transformátor. Proto tento adaptér nikdy nenahrazujte jinou zástrčkou, protože by mohla vzniknout nebezpečná situace.
- Osoby (včetně dětí) s omezenými fyzickými a duševními schopnostmi nebo nedostatkem zkušeností a znalostí by neměly s přístrojem manipulovat, pokud nebyly o používání přístroje předem instruovány nebo nejsou pod dohledem osoby zodpovědné za jejich bezpečnost.
- Dohlédněte na to, aby si s přístrojem nehrály děti.

Upozornění

- Abyste předešli případnému poškození nebo zranění, dbejte na to, aby spuštěný přístroj nebyl v blízkosti vlasů, řas, obočí, tkanin, nití, kartáčů apod.
- Nepoužívejte přístroj, pokud je pokožka podrážděná nebo pokud máte varikózní žilky, pupínky nebo mateřská znamínka (s chloupkem), případně zraněná místa bez konzultace s lékařem. Osoby se zhoršeným imunitním systémem nebo osoby, které trpí mellitem, hemofilii nebo deficitem imunity by se rovněž měly nejdříve poradit se svým lékařem.
- Po prvních epilacích může vaše pokožka mírně zčervenat a jevit určité podráždění. Tento jev je zcela normální a zakrátko zmizí. Po několika epilacích si na tento způsob odstraňování chloupků vaše pokožka zvykne, její podráždění se zmírní a nové chloupky budou dorůstat

tenčí a jemnější. Kdyby podráždění pokožky do tří dnů nezmizelo, poraďte se se svým lékařem.

- Nepoužívejte peelingovou rukavici těsně před nebo po epilaci.

Obecné informace

- Pravidelné masáže peelingovou rukavicí mohou pomoci předcházet zarůstání chloupků.
- Pravidelné čištění a řádná údržba zajišťují optimální výsledky a prodlužují životnost přístroje.
- Hladina hluku: $L_c = 76 \text{ dB [A]}$.

Elektromagnetická pole (EMP)

Tento přístroj společnosti Philips odpovídá všem normám týkajícím se elektromagnetických polí (EMP). Pokud je správně používán v souladu s pokyny uvedenými v této uživatelské příručce, je jeho použití podle dosud dostupných vědeckých poznatků bezpečné.

Použití přístroje

- Přístroj nepoužívejte poblíž nebo nad umyvadlem nebo vanou naplněnými vodou (Obr. 2).
- Nepoužívejte přístroj ve vaně nebo ve sprše (Obr. 3).
- Pokud používáte přístroj v koupelně, nepoužívejte prodlužovací šňůru (Obr. 4).

Všeobecné informace o epilaci

- Při prvním použití doporučujeme přístroj vyzkoušet nejprve v oblasti, kde rostou pouze jemné chloupky, aby si pokožka na epilaci navykla.
- Vaše pokožka musí být zcela suchá a nesmí na ní být nanášena žádná mast ani krém. Těsně před epilací nepoužívejte žádné krémy.
- Epilace je snazší po vykoupaní nebo po osprchování. Dbejte však na to, aby byla pokožka před začátkem epilace zcela suchá.
- Doporučujeme provádět epilaci večer, než ulehnete do postele. V průběhu noci se případné podráždění pokožky zklidní.
- Pro optimální výsledky epilace je dobré, aby chloupky nebyly delší než 10 mm. Pokud jsou chloupky delší než 10 mm, použijte jednu z následujících metod:

- 1 Pomocí zastříhovače zkrat'te chloupky alespoň na 10 mm. Poté je můžete ihned epilovat.
- 2 Oholte všechny chloupky. Epilaci proveďte po několika dnech (chloupky musí být dlouhé minimálně 0,5 mm).
 - Protože jsou chloupky odstraňovány s kořínky, může několik prvních epilací způsobit nepříjemné pocity. Tento jev se však postupně častějším používáním přístroje zmenšuje. Dorůstající chloupky jsou totiž slabší a jemnější na dotek.

Připojení přístroje

1 Zasuňte zástrčku síťového přívodu do přístroje (Obr. 5).

2 Adaptér zapojte do síťové zásuvky.

Epilace nohou

Pokud provádíte epilaci poprvé, doporučujeme začít epilovat pomocí otočného masážního příslušenství. Toto zařízení uvolňuje pokožku a zpřjemňuje pocit z epilace.

Pokud jste na epilaci již zvyklí, použijte aplikační krytku zvyšující účinnost. Aplikační krytka zajišťuje maximální kontakt s pokožkou a umožňuje epilovat nohy rychleji a účinněji.

Aplikační krytku zvyšující účinnost používejte pouze na nohy.

1 Nasad'te požadovaný nástavec na epilační hlavici (Obr. 6).

2 Přístroj zapnete volbou požadované rychlosti

- Pro oblasti s menší hustotou chloupků zvolte rychlost I. Tuto rychlost zvolte též pro hůře dostupná místa a pro oblasti, kde jsou kosti těsně pod pokožkou, například kolena nebo lokty.
- Rychlost II zvolte pro větší plochy nebo místa s hustějším porostem chloupků.

3 Volnou rukou napínejte pokožku tak, aby se chloupky napřimovaly.

4 Přiložte epilátor kolmo na pokožku a to tak, aby posuvný spínač/vypínač směřoval tam, kam budete přístrojem pohybovat (Obr. 7).

5 Přístrojem pohybujte po pokožce zvolna a to proti směru růstu chloupků.

Jemně tlačte přístrojem na pokožku.

Použití peelingové rukavice

Ve sprše používejte peelingovou rukavici. Pravidelné masáže pomocí peelingové rukavice mohou pomoci zabránit růstu chloupků.

Nepoužívejte peelingovou rukavici těsně před nebo po epilaci.

Čištění a údržba

K čištění přístroje nikdy nepoužívejte kovové žinky, abrazivní čisticí prostředky ani agresivní čisticí prostředky, jako je například benzín nebo aceton.

- Nikdy přístroj nebo napájecí zástrčku neoplachujte pod tekoucí vodou (Obr. 8).
- Přístroj i adaptér udržujte vždy v suchu (Obr. 9).

Čištění nástavců

- 1** Přístroj vypněte.
- 2** Vytáhněte napájecí zástrčku ze zásuvky ve zdi (1) a přístrojovou zástrčku z přístroje (2) (Obr. 10).
- 3** Sejměte nástavec (aplikační krytka nebo masážní příslušenství) z epilační hlavice (Obr. 11).
- 4** Chloupky z přístroje odstraňte přiloženým kartáčkem.
- 5** Opláchněte nástavec pod vodou a otáčejte jím.
- 6** Nástavec před použitím nebo uložením osušte.

Čištění epilační hlavice

- 1** Přístroj vypněte.
- 2** Vytáhněte napájecí zástrčku ze zásuvky ve zdi (1) a přístrojovou zástrčku z přístroje (2) (Obr. 10).

- 3** Zatláče epilační hlavici ve směru šipky (1) a sejměte ji z přístroje (2) (Obr. 12).
- 4** Chloupky z přístroje odstraňte přiloženým kartáčkem (Obr. 13).
- 5** Oplachujte epilační hlavu a přitom jí otáčejte pod tekoucí vodou po dobu 5 s - 10 s (Obr. 14).
- 6** Pevně epilační hlavici protřepejte a vysušte důkladně ubrouskem (Obr. 15).

Poznámka: Před nasazením epilační hlavice zpět na přístroj zkontrolujte, zda je hlavice zcela suchá.

Ochrana životního prostředí

- Až přístroj doslouží, nevyhazujte jej do běžného komunálního odpadu, ale odevzdejte jej do sběrný určené pro recyklaci. Pomůžete tím chránit životní prostředí (Obr. 16).

Záruka a servis

Pokud byste měli jakýkoliv problém nebo byste potřebovali nějakou informaci, navštivte webovou stránku společnosti Philips www.philips.com, nebo kontaktujte Středisko péče o zákazníky společnosti Philips ve své zemi (telefonní číslo střediska najdete v letáčku s celosvětovou zárukou). Pokud se ve vaší zemi Středisko péče o zákazníky nenachází, můžete kontaktovat místního dodavatele výrobků Philips nebo oddělení Service Department of Philips Domestic Appliances and Personal Care BV.

Řešení problémů

Pokud přístroj nefunguje nebo nepracuje správně, zkontrolujte nejprve níže uvedený seznam. Pokud problém není v seznamu uveden, bude přístroj pravděpodobně poškozen. V takovém případě odneste přístroj k vašemu prodejci nebo do autorizovaného servisu Philips.

Problém	Příčina	Řešení
Nedostatečné výsledky epilace.	Pohybujete epilátorem špatným směrem.	Pohyb přístroje vedte proti směru růstu chloupků, přičemž posuvný spínač/vypínač musí být nasměrován ve směru pohybu přístroje.
	Epilační hlavice je položena na pokožku v nesprávném úhlu.	Dejte pozor, abyste přístroj přikládali kolmo k pokožce (viz kapitola „Použití přístroje“).
	Před epilací jste použili (depilační) krém.	Vaše pokožka musí být zcela suchá a nesmí na ní být nanesena žádná mast ani krém. Těsně před epilací nepoužívejte žádné krémy.
		Aby bylo zaručeno řádné odstranění chloupků, musíte dát pozor na to, aby měly délku alespoň 3 mm.
	Při epilaci nohou je na epilační hlavici nasazena krytka pro citlivé oblasti.	Při epilaci nohou nepoužívejte nástavec pro citlivé oblasti, protože snižuje počet aktivních epilačních kotoučků. Pozn.: Při epilaci podpaží nebo oblastí třísel nikdy nepoužívejte epilátor bez přesného nástavce.
Přístroj nefunguje.	Zásuvka, do níž byl přístroj zapojen, není funkční.	Zkontrolujte, že je zásuvka pod proudem. Pokud jste epilátor připojili k zásuvce v koupelně, bude možná potřeba rozsvítit světlo v koupelně, abyste tuto zásuvku aktivovali.

Sissejuhatus

Uue epilaatori abil eemaldate soovimatud karvad kiiresti, lihtsalt ja efektiivselt. Eriti sobib seade jalgade epileerimiseks.

Kiiresti pöörlev epileerimistera süsteem haarab ka kõige lühemad karvad (alla 0,5 mm pikkused) ja tõmbab need juurtega välja. Taaskasvavad karvad on pehmed ja uudejad. Tulemuseks on sile nahk, mis püsib sellisena mitu nädalat.

Epilaatori komplektis on massaažiotsik ja tõhusustparandav kate. Massaažiotsik aitab minimeerida karvakatkestumistunnet ja parandab epileerimise ajal enesetunnet. Paremaks piirjoonte järgimiseks on massaažiotsik pööratav ja puhastamise hõlbustamiseks kergesti äravõetav. Tõhusustparandav kate tõstab tõhusust, parandades kontakti nahaga.

Üldine kirjeldus (Jn 1)

- A** Massaažiotsik
- B** Tõhusustparandav kate
- C** Epileerimiskettad
- D** Epileerimispea
- E** Sisse/välja liuglüli
 - O = välja
 - I = normaalkiirus
 - II = suur kiirus
- F** Toitejuhtme pesa
- G** Adapter
- H** Puhastusharjake
- I** Koorimiskinnas

Tähelepanu

Enne seadme kasutamist lugege hoolikalt kasutusjuhendit ja hoidke see edaspidiseks alles.

Ohtlik

- Hoidke seade ja adapter kuivana.
- Ärge hoidke seadet veega täidetud valamu või vanni kohal.
- Ärge kasutage seadet duši all või vannis olles.

- Kui kasutate seadet vannitoas, ärge ühendage seda pikendusjuhtme abil.

Hoiatus

- Enne seadme ühendamist vooluvõrku kontrollige, kas seadmele märgitud pinge vastab kohalikule võrgupingele.
- Seadet kasutage ainult koos kaasasoleva adapteriga.
- Ärge kasutage seadet, kui adapter või seade on vigastatud.
- Kui adapter on vigastatud, vahetage see alati ainult originaalmudeli vastu, vältimaks ohtlikke olukordi.
- Adapteris on voolumuundur. Ärge lõigake adapterit ära selle asendamiseks mõne teise pistikuga. See võib põhjustada ohtlikke olukordi.
- Seda seadet ei tohiks füüsiliste puuetega ja vaimuhäiretega isikud (kaasa arvatud lapsed) nii kogemuste kui ka teadmiste puudumise tõttu seni kasutada, kuni nende ohutuse eest vastutav isik neid ei valva või pole seadme kasutamise kohta juhiseid andnud.
- Jälgige, et lapsed ei saaks seadmega mängida.

Ettevaatust

- Kahjustuste ja vigastuste ennetamiseks hoidke töötavat seadet piisavalt kaugel oma juustest, kulmudest, ripsmetest, rõivastest, niitidest-lõngadest, juhtmetest, harjadest jne.
- Ärge kasutage seadet kui nahk on ärritatud, juhul kui säärtel on veenikomusid, vinne, sünnimärke (karvadega) või haavu ilma arstiga nõu pidamata. Inimesed, kellel on vähendatud immuunsus, nt lapse ootamise ajal või inimesed kellel on diabeet, hemofiilia või immuunpuudulikkus, peaksid arstiga nõu pidama.
- Peale esimesi epilaatori kasutuskordi võib nahk muutuda kergelt punaseks ja ärritunuks. See nähtus on täiesti loomulik ja kaob varsti. Epilaatorit sagedamini kasutades harjub nahk epileerimisega, nahaärritus väheneb ja karvad, mis uuesti kasvavad, on õrnemad ja pehmemad. Kui nahaärritus ei ole kolme päeva jooksul kadunud, soovitame pöörduda arsti poole.
- Ärge kasutage koorimiskinnast vahetult enne või pärast epileerimist.

Üldist teavet

- Korrapärane koorimiskindaga masseerimine aitab ära hoida karvade sissekasvamist.
- Korrapärane puhastamine ja korralik hooldamine tagab optimaalse tulemuse ja seadme pika tööea.
- Müratase: $L_c = 76 \text{ dB [A]}$

Elektromagnetilised väljad (EMF)

See Philipsi seade vastab kõikidele elektromagnetilisi välju (EMF) käsitlevatele standardeile. Kui seadet käsitsetakse õigesti ja käesolevale kasutusjuhendile vastavalt, on seadet tänapäeval kasutatavate teaduslike teooriate järgi ohutu kasutada.

Seadme kasutamine

- Ärge hoidke seadet veega täidetud valamu või vanni kohal (Jn 2).
- Ärge kasutage seadet duši all või vannis olles (Jn 3).
- Kui kasutate seadet vannitoas, ärge ühendage seda pikendusjuhtme abil (Jn 4).

Üldist informatsiooni epileerimise kohta

- Esimesel kasutuskorral soovitage katsetada seadet sellise koha epileerimisel, kus on vähem karvu. See aitab teil tutvuda karvaeemaldustoiiminguga.
 - Veenduge, et naha piirkond, kust karvu eemaldatakse, oleks täiesti puhas ja kuiv. Ärge kasutage enne epileerimist mingeid kreeme.
 - Epileerida on kergem kohe pärast duši all või vannis käimist. Kontrollige, kas teie nahk on täiesti kuiv enne kui hakkate epileerima.
 - Soovitage epileerida õhtul, enne magama heitmist. Igasugune nahaärritus, mis võis tekkida, väheneb öösel.
 - Optimaalsete epileerimistulemuste saamiseks ei tohi karvade pikkus ületada 10 mm. Kui karvad on pikemad kui 10 mm, siis kasutage ühte järgnevalt kirjeldatud viisidest:
- 1 lõigake karvad piirliiga maksimaalselt 10 mm pikkuseks. Pärast seda võite kohe epileerima hakata;

- 2 raseerige karvad täielikult ära. Sellisel juhul võite epileerima hakata mõne päeva pärast (karvad peavad olema vähemalt 0,5 mm pikkused).
- Kuna karvu eemaldatakse koos juurtega, võite esimeste epileerimistoimingute ajal tunda nahal ebamugavustunnet. Seadme sagedama kasutamise korral kaob see efekt järkjärgult. Taaskasvavad karvad on pehmemad nii väljanägemiselt kui ka puudutades.

Seadme ühendamine

1 Ühendage toitejuhtme seadmepistik seadme pistikupesaga (Jn 5).

2 Sisestage adapter seina pistikupesassa.

Jalgade epileerimine

Kui te pole enne epileerinud, siis soovitage epileerimist alustada pööratava masseerimisotsikuga. See otsik lõdvestab nahka ja vähendab epileerimistunnet.

Kui olete kogemustega epileerija, kasutage tõhusustparandavat katet. Tõhusustparandav kate kindlustab maksimaalse kontakti nahaga ja laseb jalgu kiiresti ja tõhusalt epileerida.

Kasutage tõhusustparandavat katet ainult jalgadel.

1 Kinnitage soovitud otsik epileerimispeale (Jn 6).

2 Seadme sisselülitamiseks valige soovitud kiirus.

- Valige kiirus I vähese karvakasvuga ja raskesti ligipääsetavate nahapindade epileerimiseks, kus luud on nahale väga lähedal, nt põlved ja kederluud.
- Suuremate nahapindade ja jämedamate karvade jaoks valige kiirusasend II.

3 Pingutage vaba käega nahka nii, et karvad tõuseksid püsti.

4 Pange epilaator täisnurga all vastu nahka, nii et toitelüliti jääb seadme liigutamissuunda (Jn 7).

5 Liigutage seadet aeglaselt mööda nahka vastupidiselt karvakasvu suunale.

Suruge seade kergelt vastu nahka.

Koorimiskinda kasutamine

Kasutage koorimiskinnast siis, kui olete dušši all. Korrapärane koorimiskindaga masseerimine aitab karvade sissekasvamist ära hoida.

Ärge kasutage koorimiskinnast vahetult enne või pärast epileerimist.

Puhastamine ja hooldus

ärge kunagi kasutage seadme puhastamiseks küürimiskäsnu, abrasiivseid puhastusvahendeid ega ka agressiivseid vedelikke nagu bensiini või atsetooni.

- Seadet ja adapterit ei tohi kraaniveega pesta. (Jn 8).
- Hoidke seade ja adapter kuivana (Jn 9).

Otsikute puhastamine

1 Lülitage seade välja.

2 Eemaldage adapter seinakontaktist (1) ja tõmmake seadme pistik seadmest välja (2) (Jn 10).

3 Võtke otsik (tõhusustparandav kate või massaažiotsik) epileerimispea küljest ära (Jn 11).

4 Eemaldage lahtised karvad puhastusharjakesega.

5 Loputage otsik kraani all, samaaegselt seda keerates.

6 Kuivatage otsik enne kasutamist või hoiustamist.

Epileerimispea puhastamine

1 Lülitage seade välja.

2 Eemaldage adapter seinakontaktist (1) ja tõmmake seadme pistik seadmest välja (2) (Jn 10).

3 Tõmmake epileerimispead noole suunas (1) ja eemaldage see seadme küljest (2) (Jn 12).

- 4 Eemaldage lahtised karvad puhastusharjakesega (Jn 13).
- 5 Loputage epileerimispead 5-10 sekundi jooksul voolava vee all, pead samal ajal pöörates (Jn 14).
- 6 Raputage epileerimispead tugevasti ja kuivatage hoolikalt köögirätikuga (Jn 15).

Märkus: Veenduge, et epileerimispea oleks enne seadmele tagasipanemist täiesti kuiv.

Keskkonnakaitse

- Tööea lõpus ei tohi seadet tavalise olmeprügi hulka visata. Seade tuleb ümbertöötlemiseks ametlikku kogumispunkti viia. Seda tehes aitate keskkonda säästa (Jn 16).

Garantii ja hooldus

Kui vajate infot või on teil mõni probleem, külastage Philipsi veebisaiti aadressil www.philips.com või võtke ühendust oma riigi Philipsi klienditeeninduskeskusega (telefoninumbrileiate garantiilehelt). Kui teie riigis ei ole klienditeeninduskeskust, pöörduge kohaliku Philipsi toodete edasimüüja poole või võtke ühendust Philips Domestic Appliances and Personal Care BV teenindusosakonnaga.

Veaotsing

Kui seade ei tööta korralikult, proovige häireid kõrvaldada vastavalt allolevale juhendile. Kui häiret ei õnnestu kõrvaldada, on seade tõenäoliselt rikkis. Soovitame pöörduda toodetemüüja või Philipsi hooldekeskuse poole.

Häire	Põhjus	Lahendus
Ebarahuldav epileerimistulemus	Olete liigutanud epilaatorit vales suunas.	Liigutage seadet karvakasvule vastassuunas, nii et sisse-välja liuglüliti osutaks suunas, kuhu soovite seadet liigutada.

Häire	Põhjus	Lahendus
	Epileerimispea on vale nurga all nahale surutud.	Asetage seade naha suhtes risti (vt „Seadme kasutamine”).
	Olete enne epileerimist (karvu eemaldavat) kreemi kasutanud.	Veenduge, et naha piirkond, kust karvu eemaldatakse, oleks täiesti puhas ja kuiv. Ärge kasutage enne epileerimist mingeid kreeme.
		Karvad peavad enne epileerimist vähemalt 3 mm pikkused olema.
	Tundliku piirkonna kate oli jalgade epileerimise ajal seadme külge jäänud.	Jalgade epileerimisel ei ole tarvis kasutada tundliku piirkonna katet, kuna see piirab töötavate ketaste arvu. NB! Kaenlaaluste ja bikiniipiiri raseerimisel kasutage alati täppiskattega epilaatorit.
Seade ei tööta.	Pesa, millega te seadme ühendasite, on ilma pingeta.	Veenduge, et pistikupesas oleks vool. Kui seadme vannitoa pistikupesaga ühendate, peate pistikupesa voolu võib-olla lüliti abil sisse lülitama.

Uvod

S vašim novim epilatorom možete lako i učinkovito ukloniti neželjene dlačice. Prikladan je za uklanjanje dlačica s nogu, pazuha i bikini zone. Rotirajući diskovi hvataju i najkraće dlačice (kraće od 0,5 mm) i čupaju ih zajedno s korijenom. Izrasle dlačice su mekane i tanke. Epilacija ovim aparatom čini vašu kožu mekom, a dlačice ne rastu nekoliko tjedana. Ovaj epilator isporučuje se s dodatkom za masažu i kapičom za učinkovitost. Dodatak za masažu pomaže u smanjivanju osjećaja čupanja i pruža ugodniji osjećaj tijekom epilacije. Dodatak za masažu se pomiče kako bi optimalno pratio konture tijela i može se jednostavno skinuti radi boljeg čišćenja. Kapica za učinkovitost osigurava maksimalan dodir s kožom za učinkovitiju epilaciju.

Opći opis (Sl. 1)

- A** Dodatak za masažu
- B** Kapica za učinkovitost
- C** Epilacijski diskovi
- D** Epilacijska glava
- E** Klizni gumb za uključivanje/isključivanje
 - O = isključeno
 - I = normalna brzina
 - II = velika brzina
- F** Utičnica za priključivanje kabela
- G** Adapter
- H** Četka za čišćenje
- I** Rukavica za piling

Važno

Prije korištenja aparata pažljivo pročitajte ove upute za korištenje i spremite ih za buduće potrebe.

Opasnost

- Pazite da aparat i adapter uvijek budu suhi.
- Aparat nemojte koristiti u blizini ili iznad umivaonika ili kade napunjene vodom.

- Aparat nemojte koristiti u kadi ili pod tušem.
- Ako aparat koristite u kupaonici, nemojte koristiti produžni kabel.

Upozorenje

- Prije priključivanja aparata provjerite odgovara li mrežni napon naveden na aparatu naponu lokalne mreže.
- Aparat koristite samo s isporučenim adapterom.
- Ne koristite aparat ako su adapter ili sam aparat oštećeni.
- Ako je adapter oštećen, uvijek ga zamijenite originalnim kako biste izbjegli potencijalno opasne situacije.
- Adapter sadrži transformator. Nikada ne zamjenjujte adapter nekim drugim jer je to opasno.
- Ovaj aparat nije namijenjen osobama (uključujući djecu) sa smanjenim fizičkim ili mentalnim sposobnostima niti osobama koje nemaju dovoljno iskustva i znanja, osim ako im je osoba odgovorna za njihovu sigurnost dala dopuštenje ili ih uputila u korištenje aparata.
- Malu djecu je potrebno nadzirati kako se ne bi igrala s aparatom.

Oprez

- Kako biste izbjegli moguća oštećenja ili ozljede, uključeni aparat držite dalje od kose, obrva, trepavica, odjeće, niti, traka, četki itd.
- Aparat nemojte koristiti na nadraženoj koži ili koži s proširenim venama, osipom, madežima (s dlačicama) ili ranama bez prethodne konzultacije s liječnikom. Osobe smanjenog imuniteta ili osobe koje boluju od dijabetesa, hemofilije ili imunodeficijencije također se prije uporabe trebaju obratiti liječniku.
- Nakon prvih nekoliko uporaba epilatora može se pojaviti slabije crvenilo i nadraženost kože. Ta pojava je sasvim normalna i brzo nestaje. Češćom uporabom aparata koža se navikava na epilaciju, nadraženost se smanjuje, a izrasle dlačice postaju tanje i mekše. Ako nadraženost ne nestane unutar tri dana, savjetujemo da se obratite liječniku.
- Rukavicu za piling nemojte koristiti neposredno prije ili poslije epilacije.

Opće informacije

- Redovito masiranje rukavicom za piling može spriječiti urastanje dlačica.

- Redovito čišćenje i ispravno održavanje osigurava optimalne rezultate epilacije i dug radni vijek aparata.
- Razina buke: $L_c = 76 \text{ dB [A]}$.

Elektromagnetska polja (EMF)

Ovaj proizvod tvrtke Philips sukladan je svim standardima koji se odnose na elektromagnetska polja (EMF). Ako aparatom rukujete ispravno i u skladu s uputama iz ovog priručnika, prema dosada dostupnim znanstvenim dokazima on će biti siguran za uporabu.

Korištenje aparata

- Aparat nemojte koristiti u blizini ili iznad umivaonika ili kade napunjene vodom (Sl. 2).
- Aparat nemojte koristiti u kadi ili pod tušem (Sl. 3).
- Ako aparat koristite u kupaonici, nemojte koristiti produžni kabel (Sl. 4).

Opće informacije o epilaciji

- Prije prvog korištenja iskušajte aparat na dijelu kože slabije prekrivenom dlačicama kako biste se navikli na epilaciju.
- Prije epilacije provjerite je li koža čista, u potpunosti suha te da nije masna. Prije početka epilacije nemojte nanositi kremu.
- Epilacija je lakša neposredno nakon kupanja ili tuširanja. Prije epilacije provjerite je li koža potpuno suha.
- Najbolje vrijeme za epilaciju je navečer prije odlaska na spavanje jer će se nadraženosť smanjiti tijekom noći.
- Za optimalne rezultate epilacije dlačice ne bi smjele biti dulje od 10 mm. Ako su dlačice dulje od 10 mm, učinite jedno od sljedećeg:
 - 1 Skratite dlačice na najviše 10 mm pomoću trimera. Nakon toga možete odmah započeti s epilacijom.
 - 2 Potpuno obrijte dlačice. Nakon toga možete započeti s epilacijom nakon nekoliko dana (najmanja potrebna duljina dlačica je 0,5 mm).
- Kako se dlačice uklanjaju zajedno s korijenom, epilacija može izazvati blagu nadraženosť kože ili crvenilo prilikom prve upotrebe. Ovaj učinak će postepeno nestajati daljnjim korištenjem epilatora. Izrasle dlačice će izgledati mekše i biti mekše na dodir.

Priključivanje aparata

- 1 Umetnite utikač u aparat (Sl. 5).
- 2 Umetnite adapter u zidnu utičnicu.

Epilacija nogu

Ako ste novi u epilaciji, preporučujemo da epilaciju započnete sa zakretnim dodatkom za masažu. Taj dodatak opušta kožu i olakšava osjećaj epilacije.

Ako ste navikli na epilaciju, koristite kapicu za učinkovitost. Kapica za učinkovitost osigurava maksimalan dodir s kožom i omogućuje bržu i učinkovitiju epilaciju nogu.

Kapicu za učinkovitost koristite samo na svojim nogama.

- 1 Željeni dodatak smjestite na epilacijsku glavu (Sl. 6).
- 2 Odaberite željenu brzinu kako biste uključili aparat.
 - Odaberite brzinu I za područja s malo dlačica, teško dostupna područja ili područja gdje se koža nalazi izravno iznad kostiju kao što su koljena i gležnjevi.
 - Odaberite brzinu II za veća područja s jačim izrastom.
- 3 Slobodnom rukom zategnite kožu kako bi se dlačice uspravile.
- 4 Epilator postavite okomito na kožu s kliznim gumbom on/off (uključeno/isključeno) okrenutim u smjeru u kojem ćete pomicati aparat (Sl. 7).
- 5 Aparat polako pomičite preko kože u smjeru suprotnom od smjera rasta dlačica.

Aparat lagano pritisnite na kožu.

Korištenje rukavice za piling

Rukavicu za piling koristite pod tušem. Redovite masaže sa rukavicom za piling mogu pomoći u sprečavanju urastanja dlačica.

Rukavicu za piling nemojte koristiti neposredno prije ili poslije epilacije.

Čišćenje i održavanje

Za čišćenje aparata nemojte nikada koristiti spužvice za ribanje, abrazivna sredstva za čišćenje ili agresivne tekućine poput benzina ili acetona.

- Aparat ili adapter nikada ne ispirite pod mlazom vode (Sl. 8).
- Pazite da aparat i adapter uvijek budu suhi (Sl. 9).

Čišćenje dodataka

- 1 Isključite aparat.
- 2 Izvadite adapter za napajanje iz zidne utičnice (1), a utikač iz aparata (2) (Sl. 10).
- 3 Dodatak (kapica za učinkovitost ili dodatak za masažu) uklonite iz epilacijske glave (Sl. 11).
- 4 Uklonite ostatke dlačica pomoću četkice za čišćenje.
- 5 Dodatak isperite pod mlazom vode uz okretanje.
- 6 Osušite dodatak prije korištenja ili spremanja.

Čišćenje epilacijske glave

- 1 Isključite aparat.
- 2 Izvadite adapter za napajanje iz zidne utičnice (1), a utikač iz aparata (2) (Sl. 10).
- 3 Epilacijsku glavu pritisnite u smjeru strelice (1) i skinite je s aparata (2) (Sl. 12).
- 4 Uklonite ostatke dlačica pomoću četkice za čišćenje (Sl. 13).
- 5 Epilacijsku glavu ispirite 5-10 sekundi pod mlazom vode pritom je okrećući (Sl. 14).
- 6 Čvrsto otresite epilacijsku glavu i temeljito je osušite ručnikom (Sl. 15).

Napomena: Prije vraćanja epilacijske glave na aparat provjerite je li potpuno suha.

Zaštita okoliša

- Aparat koji se više ne može koristiti nemojte odlagati s uobičajenim otpadom iz kućanstva, nego ga odnesite u predviđeno odlagalište na recikliranje. Time ćete pridonijeti očuvanju okoliša (Sl. 16).

Jamstvo i servis

Ako vam je potrebna informacija ili imate problem, posjetite web-stranicu **www.philips.com** ili se obratite Philips centru za korisnike u svojoj državi (broj se nalazi u međunarodnom jamstvenom listu). Ako u vašoj državi ne postoji centar za korisnike, obratite se lokalnom prodavaču Philips proizvoda ili servisnom odjelu Philips Domestic Appliances and Personal Care BV.

Rješavanje problema

Ako aparat ne radi ili ne radi ispravno, prvo pogledajte popis u nastavku. Ako problem nije spomenut na popisu, aparat je vjerojatno неисправan. U tom slučaju aparat odnesite prodavaču ili u ovlaštenu Philips servisni centar.

Problem	Uzrok	Rješenje
Slabi rezultati epilacije.	Epilator pomičete u pogrešnom smjeru.	Aparat pomičite u smjeru suprotnom od smjera rasta dlačica s kliznim gumbom za uključivanje/isključivanje okrenutim u smjeru pomicanja aparata.
	Epilacijsku glavu ste prislonili uz kožu pod pogrešnim kutom.	Aparat obavezno prislonite okomito na kožu (pogledajte poglavlje 'Korištenje aparata').
	Prije epilacije ste koristili (depilacijsku) kremu.	Prije epilacije provjerite je li koža čista, u potpunosti suha te da nije masna. Prije početka epilacije nemojte nanositi kremu.

Problem	Uzrok	Rješenje
		Kako bi se zajamčilo odgovarajuće uklanjanje dlačica, izrast bi trebao biti dugačak najmanje 3 mm.
	Kapica za osjetljivo područje se nalazi na epilacijskoj glavi tijekom epilacije nogu.	Kapicu za osjetljivo područje nemojte koristiti za epilaciju nogu jer ona smanjuje broj aktivnih epilacijskih diskova. Napomena: Prilikom epilacije područja ispod pazuha i bikini zone uvijek koristite kapicu za osjetljivo područje.
Aparat ne radi.	Utičnica na koju je aparat priključen nije pod naponom.	Provjerite je li utičnica pod naponom. Ako ste epilator priključili na utičnicu u toaletnom ormariću, možda trebate upaliti svjetlo u kupaonici kako bi se utičnica aktivirala.

Bevezetés

Új epilátorával gyorsan, könnyen és hatékonyan távolíthatja el a nem kívánatos szőrzetet. Különösen a láb, az alkar és a bikinivonal szőrzetének eltávolítására alkalmas.

A forgótárcsák még a legrövidebb szőrt (0,5 mm-nél rövidebb) is megragadják és gyökereستől kihúzzák. A visszánövő szőrök lágyak és vékonyak. Az új készüléket használva bőre néhány hétig sima és szőrtelen marad.

Az epilátor masszázstartozékkal és hatékonyságnövelő sapkával kerül forgalomba. A masszázstartozék minimálisra csökkenti a kellemetlen érzést, sokkal kényelmesebbé téve az epilálást. Kiváló kontúrkövetést tesz lehetővé, és egyszerűen eltávolítva tisztítható. A hatékonyságnövelő sapka biztosítja a maximális illeszkedést a hatékony epilálás érdekében.

Általános leírás (ábra 1)

- A** Masszázstartozék
- B** Hatékonyságnövelő sapka
- C** Epilótárcsák
- D** Epilálófej
- E** Be- és kikapcsoló
 - O = kikapcsolva
 - I = normál fordulatszám
 - II = nagy fordulatszám
- F** A készülék csatlakozó aljzata
- G** Adapter
- H** Tisztító kefe
- I** Testmasszírozó kesztyű

Fontos

A készülék első használata előtt figyelmesen olvassa el a használati utasításokat. Őrizze meg az útmutatót későbbi használatra.

Veszély

- Tartsa a készüléket és a hálózati adaptert szárazon.
- Ne használja a készüléket mosdó vagy vízzel teli kád közelében.

- Ne használja a készüléket kádban vagy zuhany alatt.
- Ha a fürdőszobában használja a készüléket, ne használjon hosszabbítókábelt.

Figyelmeztetés

- Mielőtt a készüléket a hálózatra csatlakoztatná, ellenőrizze, hogy a készüléken feltüntetett hálózati feszültség megegyezik-e a helyi hálózat feszültségével.
- A készülékhez kizárólag a hozzá kapott adapterrel használja.
- Ne használja a készüléket, ha az adapter vagy a készülék hibás vagy sérült.
- Ha az adapter meghibásodott, a kockázatok elkerülése érdekében mindig eredeti típusúra cseréltesse ki.
- A hálózati adapterben transzformátor van. Ne vágja le az adaptert a vezetékről, és ne kössön másik dugót a vezetékre, mert ez veszélyes lehet.
- A készülék működtetésében járatlan személyek, gyerekek, nem beszámítható személyek felügyelet nélkül soha ne használják a készüléket.
- Vigyázzon, hogy a gyerekek ne játszanak a készülékkel.

Figyelem

- A sérülések megelőzése érdekében a működő készüléket tartsa távol a hajától, szemöldökétől, szempillájától, ruházatától, fonalaktól, vezetékektől, keféktől stb.
- Mielőtt gyulladt, visszértágulós, kiütéses, pattanásos, (szőrös) anyajegyes vagy sebhelyes bőrön használná a készüléket, kérje ki orvosa véleményét. Legyengült védekezőrendszerű, cukorbeteg, vérzékeny vagy immunhiányos személyek ugyancsak először orvosukkal beszéljék meg a készülék használatát.
- Az epilátor használatakor az első néhány alkalommal kissé pirossá, gyulladttá válhat a bőre. Ez teljesen természetes, hamar megszűnő jelenség. Néhány epilálás után bőre hozzászokik a szőrtelenítéshez, az ingerlő hatás mérséklődik, a kinövő szőrszálak pedig vékonyabbak és puhábbak lesznek. Ha a bőrgyulladás nem szűnik meg három napon belül, akkor javasolt orvoshoz fordulni.

- Ne használja a testmasszírozó kesztyűt közvetlenül epilálás előtt vagy után.

Általános

- A testmasszírozó kesztyűvel végzett rendszeres masszázs segít a szőrbenövés megelőzésében.
- A rendszeres tisztítás és megfelelő karbantartás biztosítja az optimális eredményt és készüléke hosszú élettartamát.
- Zajszint: $L_c = 76 \text{ dB [A]}$

Elektromágneses mezők (EMF)

Ez a Philips készülék megfelel az elektromágneses mezőkre (EMF) vonatkozó szabványoknak. Amennyiben a használati útmutatóban foglaltaknak megfelelően üzemeltetik, a tudomány mai állása szerint a készülék biztonságos.

A készülék használata

- Ne használja a készüléket mosdó vagy vízzel teli kád közelében (ábra 2).
- Ne használja a készüléket kádban vagy zuhany alatt (ábra 3).
- Ha a fürdőszobában használja a készüléket, ne használjon hosszabbítókábelt (ábra 4).

Általános információk az epilálásról

- Javasoljuk, hogy első alkalommal gyenge szőrzetű bőrfelületen próbálja ki a készüléket, hogy megszokja az epilálást.
 - Ügyeljen, hogy bőre tiszta, tökéletesen száraz, zsírimentes legyen. Szőrtelenítés előtt ne kenjen bőrre semmilyen krémet.
 - Közvetlenül fürdés vagy zuhanyozás után könnyebb a szőrtelenítés. Ügyeljen rá azonban, hogy bőre az epiláláskor teljesen száraz legyen.
 - A legjobb este, lefekvés előtt végezni a szőrtelenítést, mivel így reggelre enyhül az esetleges bőrgyulladás.
 - Optimális eredmény akkor érhető el, ha az eltávolítandó szőrzet 10 mm-nél nem hosszabb. Ha szőrzete 10 mm-nél hosszabb, alkalmazza az alábbi két módszer egyikét:
- 1 A vágókészülékkel vágja a szőrzetet 10 mm-nél rövidebbre. Ezután rögtön megkezdheti az epilálást.

- 2 Borotválja le a szőrzetet. Ezt követően pár nap múlva megkezdheti az epilálást (minimum 0,5 mm-es hosszúságú szőrszálak esetén).
- Mivel a készülék gyökerestől húzza ki a szőrszálakat, a szőrtelenítés az első néhány alkalommal kellemetlen lehet a bőr számára. Ez a készülék többszöri használata után fokozatosan csökken. A visszánövő szőrszálak egyre puhábbak lesznek, ránézésre és érintésre egyaránt.

A készülék csatlakoztatása

- 1 Dugja be a készülék csatlakozódugóját a készülékbe (ábra 5).
- 2 Dugja az adaptert a fali konnektorba.

A láb epilálása

Ha először használja a készüléket, javasoljuk a csuklós masszázstartozék használatát. Ez megnyugtatja a bőrt, jelentősen csökkentve a kellemetlen érzést.

Ha bőre már megszokta az epilálást, használja a hatékonyságnövelő sapkát. A hatékonyságnövelő sapka biztosítja a maximális illeszkedést, így lábát gyorsabban és hatékonyabban szőrtelenítheti.

A hatékonyságnövelő sapkát csak lábszőrtelenítéshez használja!

- 1 Illessze a kiválasztott tartozékot az epilálófejre (ábra 6).
- 2 A megfelelő fokozat kiválasztásával kapcsolja be a készüléket.
 - Olyan bőrfelülethez, ahol kevés szőr nő, vagy nehéz hozzáférni, illetve ahol közvetlenül a bőr alatt csont van (pl. térd és boka), válassza az I fordulatszámot.
 - A nagyobb, erősebb szőrzetű területekre használja a II fordulatszámot.
- 3 A szabad kezével feszítse ki a bőrt, hogy a szőrszálak felfelé álljanak.
- 4 Az epilátort merőlegesen helyezze bőrére úgy, hogy a be- és kikapcsoló gomb abba az irányba mutasson, amerre a készüléket mozdítani fogja (ábra 7).
- 5 A készüléket lassan mozgassa bőrén, a szőr növekedési irányával szemben.

A készüléket enyhén nyomja a bőrfelületre.

A testmasszírozó kesztyű használata

A testmasszírozó kesztyűt zuhanyozás közben használja. A kesztyűvel végzett rendszeres masszázis segít a szőrbenövés megelőzésében.

Ne használja a testmasszírozó kesztyűt közvetlenül epilálás előtt vagy után.

Tisztítás és karbantartás

A készülék tisztításához ne használjon dörzsszivacsot és súrolószert (pl. mosószert, benzint vagy acetont).

- Ne öblítse a készüléket és az adaptert folyóvízben (ábra 8).
- Tartsa a készüléket és a hálózati adaptert szárazon (ábra 9).

Tartozékok cseréje

- 1** Kapcsolja ki a készüléket.
- 2** Húzza ki a hálózati adaptert a fali aljzatból (1), majd húzza ki a készülék csatlakozóját a készülékből (2) (ábra 10).
- 3** Vegye le a tartozékot (a hatékonyságnövelő sapkát vagy a masszázstartozékot) az epilálófejről (ábra 11).
- 4** A meglazult szőrszálakat a tisztítókefével távolíthatja el.
- 5** Folyó víz alatt forgatva öblítse le a tartozékot.
- 6** Használat vagy tárolás előtt szárítsa meg a tartozékot.

Az epilálófej tisztítása

- 1** Kapcsolja ki a készüléket.
- 2** Húzza ki a hálózati adaptert a fali aljzatból (1), majd húzza ki a készülék csatlakozóját a készülékből (2) (ábra 10).
- 3** Nyomja az epilálófejet a nyíl irányába (1), és vegye le a készülékről (2) (ábra 12).
- 4** A meglazult szőrszálakat a tisztítókefével távolíthatja el (ábra 13).

5 Forgatva öblítse le az epilálófejet a csap alatt 5-10 másodpercig (ábra 14).

6 Óvatosan rázza meg az epilálófejet, majd törölje szárazra (ábra 15).

Megjegyzés: Fontos, hogy az epilálófejet teljesen szárazon helyezze vissza a készülékre.

Környezetvédelem

- A feleslegessé vált készülék szelektív hulladékként kezelendő. Kérjük, hivatalos újrahasznosító gyűjtőhelyen adja le, így hozzájárul környezete védelméhez (ábra 16).

Jótállás és szerviz

Ha információra van szüksége, vagy ha valamilyen probléma merült fel, látogasson el a Philips honlapjára (www.philips.com), vagy forduljon az adott ország Philips vevőszolgálatához (a telefonszámot megtalálja a világszerte érvényes garancialevélen). Ha országában nem működik vevőszolgálat, forduljon a Philips helyi szaküzletéhez vagy a Philips háztartási kisgépek és szépségápolási termékek üzletágának vevőszolgálatához.

Hibaelhárítás

Ha a készülék nem megfelelően vagy egyáltalán nem működik, először nézze át az alábbi hibalistát. Ha a hiba nem szerepel a listán, a készülék valószínűleg meghibásodott. Ez esetben forduljon a Philips szaküzletéhez vagy hivatalos Philips szakszervizhez.

Probléma	Ok	Megoldás
A szőrtelenítés eredménye nem megfelelő.	Rossz irányba mozgatta az epilátort.	A készüléket a szőr növekedési irányával szemben mozgassa úgy, hogy a be- és kikapcsoló gomb abba az irányba mutasson, amerre a készüléket elmozdítja.

Probléma	Ok	Megoldás
	Az epilálófejet rossz szögben illeszti a bőrfelületre.	Merőlegesen helyezze a készüléket a bőrfelületre (lásd A készülék használata című fejezetet).
	Epilálás előtt (epiláló)krémeket használt.	Ügyeljen, hogy bőre tiszta, tökéletesen száraz, zsírmentes legyen. Szőrtelenítés előtt ne kenjen bőrre semmilyen krémet.
		A tökéletes szőrtelenítés érdekében a szőrszálaknak legalább 3 mm hosszúnak kell lenniük.
	Az érzékeny területekhez való precíziós sapka az epilálófejen van lábepilálás közben.	Az érzékeny területekhez alkalmazandó precíziós sapkát ne használja lábszőrtelenítés közben, mivel a sapka csökkenti a működő epilálólemezek számát. Megjegyzés: Hónalj és bikinivonal szőrtelenítésekor mindig helyezze fel a precíziós sapkát.
A készülék nem működik.	Az aljzat, amelybe a készüléket csatlakoztatta, nem működik.	Ellenőrizze, hogy az aljzat működik-e. Ha fürdőszobában lévő aljzathoz csatlakoztatta az epilátort, előfordulhat, hogy az aljzat bekapcsolásához fel kell gyújtania a villanyt.

Ižanga

Su savo naujuoju epilatoriumi galite greitai, lengvai ir efektyviai pašalinti nepageidautinus plaukus. Jis ypač tinka šalinti plaukus nuo kojų, pažastų ir bikini srities.

Besisukantys epilavimo diskai sugriebia ir trumpiausius (iki 0,5 mm ilgio) plaukelius ir išrauna juos ties šaknimis. Vėliau ataugę plaukeliai būna minkšti ir ploni. Epiliuojantis šiuo naujuoju prietaisu, net keletą savaičių jūsų oda išliks lygi ir be plaukelių.

Šis epilatorius turi masažo priedą ir efektyvaus epilavimo gaubtelį. Masažo priedas padeda sumažinti jautrumą plaukelių rovimui ir užtikrina geresnę savijautą epiliuojantis. Masažo priedas sukasi optimaliu kontūru, jį galima lengvai nuimti prireikus išvalyti. Efektyvaus epilavimo gaubtelis užtikrina glaudų epilatoriaus sąlytį su oda, taigi epilacija tampa efektyvesnė.

Bendrasis aprašas (Pav. 1)

- A** Masažo priedas
- B** Efektyvaus epilavimo gaubtelis
- C** Epilavimo diskai
- D** Depilavimo galvutė
- E** Įjungimo / išjungimo slankiklis
 - O = išjungta
 - I = normalus greitis
 - II = didelis greitis
- F** Lizdas prietaiso kištukui
- G** Adapteris
- H** Valymo šepetėlis
- I** Šveičiančioji pirštinė

Svarbu

Prieš pradėdami naudotis prietaisu, atidžiai perskaitykite šį vartotojo vadovą ir saugokite jį, nes jo gali prireikti ateityje.

Pavojus

- Prietaisą ir adapterį laikykite sausoje vietoje.

- Nenaudokite prietaiso netoli ir virš praustuvės ar vonios, pripildytos vandens.
- Nenaudokite prietaiso vonioje ar duše.
- Jei prietaisą naudojate vonioje, nenaudokite ilgintuvo.

Ispėjimas

- Prieš įjungdami prietaisą patikrinkite, ar įtampa, nurodyta ant prietaiso, sutampa su jūsų el. tinklo įtampa.
- Prietaisą naudokite tik su rinkinyje esančiu adapteriu.
- Nenaudokite prietaiso, jei adapteris ar pats prietaisas yra sugadinti.
- Jei adapteris pažeistas, kad išvengtumėte pavojaus, visada pakeiskite jį originaliu adapteriu.
- Adapteryje yra transformatorius. Kad nesukeltumėte pavojingų situacijų, jokiū būdu nenujunkite adapterio, norėdami jį pakeisti kitu kištuku.
- Šis prietaisas neskirtas naudoti asmenims (įskaitant vaikus), kuriems būdingi sumažėję fiziniai, jutimo arba protiniai gebėjimai, arba tiems, kuriems trūksta patirties ir žinių, nebent už jų saugą atsakingas asmuo prižiūrėjo arba nurodė, kaip naudoti prietaisą.
- Prižiūrėkite, kad vaikai nežaistų su prietaisu.

Atsargiai

- Vengdami sužalojimų, nekiškite veikiančio prietaiso prie galvos plaukų, antakių, blakstienų, rūbų, siūlų, laidų, šepečių ir t. t.
- Nenaudokite prietaiso, jei jūsų venos yra išsiplėtusios, oda sudirgusi, išberta ar šlakuota, jei ant odos yra apgamų (su plaukeliais) ar žaizdelių, prieš tai nepasikonsultavę su gydytoju. Žmonės, kurių imunitetas susilpnėjęs, arba žmonės, kenčiantys nuo cukrinio diabeto, hemofilijos ar imuninio deficito sindromo, taip pat pirmiausiai turėtų pasitarti su gydytoju.
- Po pirmųjų depiliavimo kartų jūsų oda gali parausti ir truputį sudirgti. Šis reiškinys yra normalus ir greitai išnyks. Ilgiau naudojantis prietaisu, jūsų oda pripras prie depiliavimo, jos sudirginimas mažės, o išaugantys plaukeliai taps vis plonesni ir švelnesni. Odos sudirginimui neišnykus per tris dienas, patartina pasikonsultuoti su gydytoju.
- Nenaudokite šveičiančiosios pirštinės prieš pat epiliavimą arba iš karto po jo.

Bendrasis aprašas

- Reguliariai masažuojant odą šveičiančiaja pirštine galima išvengti plaukelių jaugimo.
- Reguliarus valymas ir tinkama priežiūra užtikrins optimalius rezultatus ir prietaiso ilgaamžiškumą.
- Triukšmo lygis: $L_c = 76 \text{ dB [A]}$.

Elektromagnetiniai laukai (EMF)

Šis „Philips“ prietaisas atitinka visus elektromagnetinių laukų (EMF) standartus. Tinkamai naudojant prietaisą pagal šiame vartotojo vadove pateiktus nurodymus, remiantis dabartine moksline informacija, jis yra saugus naudoti.

Prietaiso naudojimas

- Nenaudokite prietaiso netoli ir virš praustuvės ar vonios, pripildytos vandens (Pav. 2).
- Nenaudokite prietaiso vonioje ar duše (Pav. 3).
- Jei prietaisą naudojate vonioje, nenaudokite ilgintuvo (Pav. 4).

Bendroji informacija apie depiliavimą

- Naudojant prietaisą pirmą kartą, patariama jį išbandyti plotelyje, kur auga nedaug plaukų, – taip oda įpras prie depiliavimo.
- Įsitikinkite, kad jūsų oda švari, visiškai sausa ir neriebaluota. Prieš depiliuodami nenaudokite jokio kremo.
- Depiliavimas būna daug lengvesnis po maudymosi vonioje ar duše. Prieš depiliuodami įsitikinkite, kad jūsų oda visiškai sausa.
- Patariame depiliuotis prieš einant miegoti, kad per naktį išnyktų galimas odos sudirgimas.
- Kad depiliavimosi rezultatai būtų optimalūs, plaukeliai neturi būti ilgesni nei 10 mm. Jei plaukeliai ilgesni nei 10 mm, taikykite vieną iš šių metodų:
 - 1 sutrumpinkite plaukelius, nustatę didžiausią, 10 mm koreguojančio peiliuko ilgį. Po to iš karto galite pradėti depiliuoti.
 - 2 visiškai nuskuskite plaukelius. Tada depiliuoti galėsite po kelių dienų (mažiausias reikiamas plaukelių ilgis – 0,5 mm).

- Kadangi plaukeliai raunami ties šaknimis, pirmus kelis kartus naudojantis epilatoriumi oda gali truputį sudirgti. Naudojant prietaisą dažniau, šis poveikis palaipsniui mažėja. Ataugantys plaukeliai bus mažiau matomi ir minkštesni.

Prietaiso prijungimas

1 Įkiškite į prietaisą kištuką (Pav. 5).

2 Adapterį įjunkite į elektros lizdą.

Kojų depiliavimas

Jei neturite epiliavimo patirties, rekomenduojame iš pradžių naudoti masažo priedą. Šis priedas atpalaiduoja odą ir sumažina nemalonius pojūčius.

Jei epiliavimo patirties turite, naudokite efektyvaus epiliavimo gaubtelį. Efektyvaus epiliavimo gaubtelis užtikrina glaudų epilatoriaus sąlytį su oda ir leidžia jums epiliuoti kojas greičiau ir efektyviau.

Efektyvaus epiliavimo gaubtelį naudokite tik epiliuodami kojas.

1 Ant epiliavimo galvutės uždėkite norimą priedą (Pav. 6).

2 Pasirinkę norimą greitį, įjunkite prietaisą.

- Pasirinkite I greitį mažai plaukuotiems ploteliams, sunkiai pasiekiamoms vietoms ir ploteliams, kuriuose kaulai yra iškart po oda, kaip keliai ar čiurnos.
- II greitį pasirinkite didesniems plotams, kuriuose auga daugiau plaukų.

3 Laisva ranka ištempkite odą, tada plaukai pasišiauš.

4 Epilatorių prie odos pridėkite statmenai, įjungimo / išjungimo slankiklį nukreipdami į tą pusę, į kurią stumsite prietaisą (Pav. 7).

5 Prietaisą švelniai braukite per odą, prieš plaukų augimo kryptį. Prietaisą lengvai prispauskite prie odos.

Šveičiančiosios pirštinės naudojimas

Šveičiančiąją pirštinę naudokite duše. Reguliariai masažuodami odą šveičiančiąja pirštine galite išvengti plaukelių jaugimo.

Šveičiančiosios pirštinės nenaudokite prieš pat epiliavimą arba iš karto po jo.

Valymas ir priežiūra

niekada nenaudokite šiurkščių kempinių, šlifuojamųjų valiklių arba ėsdinančių skysčių, pvz., benzino arba acetono prietaisui valyti.

- Niekada neskalaukite prietaiso ar adapterio po tekančiu iš čiaupo vandeniu (Pav. 8).
- Prietaisą ir adapterį laikykite sausoje vietoje (Pav. 9).

Priedų valymas

- 1 Išjunkite prietaisą.
- 2 Ištraukite kištuką iš elektros lizdo (1), o prietaiso kištuką iš prietaiso (2) (Pav. 10).
- 3 Nuimkite priedą (efektyvus epiliavimo gaubtelį arba masažo priedą) nuo epiliavimo galvutės (Pav. 11).
- 4 Naudodamiesi pridėtu šepetėliu, pašalinkite epiliuotus plaukelius.
- 5 Praplaukite priedą po tekančiu iš čiaupo vandeniu, sukdami jį.
- 6 Išdžiovinkite priedą prieš naudodami jį arba prieš padėdami jį saugojimui.

Depiliavimo galvutės valymas

- 1 Išjunkite prietaisą.
- 2 Ištraukite kištuką iš elektros lizdo (1), o prietaiso kištuką iš prietaiso (2) (Pav. 10).
- 3 Pastumkite epiliavimo galvutę rodykle nurodyta kryptimi (1) ir nuimkite ją nuo prietaiso (2) (Pav. 12).
- 4 Naudodamiesi pridėtu šepetėliu, pašalinkite epiliuotus plaukelius (Pav. 13).

5 Epiliavimo galvutę, ją sukdami, 5-10 s skalaukite po tekančiu iš čiaupo vandeniu (Pav. 14).

6 Gerai papurtykite depiliavimo galvutę ir kruopščiai nusausinkite ją rankšluosčiu (Pav. 15).

Pastaba: Prieš uždėdami epiliavimo galvutę atgal ant prietaiso patikrinkite ar ji yra visiškai sausa.

Aplinka

- Susidėvėjusio prietaiso nemeskite su įprastomis buitinėmis atliekomis, o nuneškite jį į oficialų surinkimo punktą perdirbti. Taip prisidėsite prie aplinkosaugos (Pav. 16).

Garantija ir techninė priežiūra

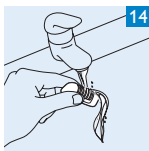
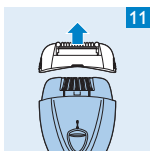
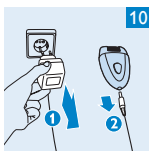
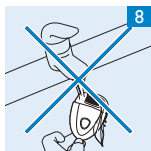
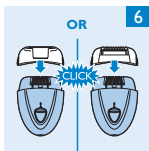
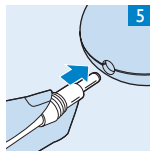
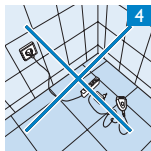
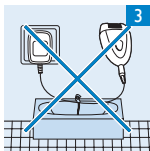
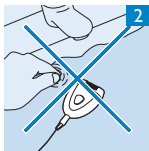
Jei jums reikia informacijos arba kyla problemų, apsilankykite „Philips“ tinklalapyje www.philips.com arba kreipkitės į savo šalies „Philips“ klientų aptarnavimo centrą (telefono numerį rasite visame pasaulyje galiojančios garantijos lankstinuke). Jei jūsų šalyje nėra klientų aptarnavimo centro, kreipkitės į vietinį „Philips“ pardavėją arba „Philips“ buitinės technikos priežiūros skyrių.

Trikčių nustatymas ir šalinimas

Jei prietaisas neveikia arba veikia netinkamai, pirmiausia peržvelkite toliau pateiktą sąrašą. Jei triktis nepažymėta sąrašė, gali būti, kad prietaisas yra sugedęs. Tokiu atveju patariame nuvežti prietaisą savo pardavėjui arba į oficialų „Philips“ techninės priežiūros centrą.

Triktis	Priežastis	Sprendimas
Prasti epiliavimo rezultatai.	Epiliatoriumi braukėte netinkama kryptimi.	Braukite epiliatoriumi prieš plaukelių augimo kryptį, įjungimo / išjungimo slankiklį nukreipę kryptimi, kuria braukiate.

Triktis	Priežastis	Sprendimas
	Epiliavimo galvutė prie odos buvo priglausta netinkamu kampu.	Įsitinkite, kad prietaisą laikote statmenai odai (žr. sk. „Prietaiso naudojimas“).
	Prieš epiliaciją naudojote (depiliacinį) kremą.	Įsitinkite, kad jūsų oda yra švari, visiškai sausa ir neriebaluota. Prieš depiliuodami nenaudokite jokio kremo.
		Kad būtų užtikrinamas tinkamas plaukelių pašalinimas, įsitinkite, kad plaukeliai, kuriuos reikia pašalinti, yra bent 3mm ilgio.
	Jums epiliuojant kojas, jautrių vietų gaubtelis yra uždėtas ant epiliavimo galvutės.	Epiliuodami kojas, nenaudokite jautrių vietų gaubtelio, nes jis sumažina aktyvių epiliavimo diskų skaičių. Pastaba: niekada nenaudokite epiliatoriaus be koregavimo gaubtelio, kai epiliuojate pažastis ar bikini liniją.
Prietaisas neveikia.	Neveikia lizdas, į kurį įjungtas prietaisas.	Įsitinkite, kad el. lizdas yra veikiantis. Jei epiliatorių esate įjungę į el. lizdą vonios kambaryje, gali reikėti įjungti vonios kambario apšvietimą tam, kad būtų suaktyvintas el. lizdas.





www.philips.com



4203.000.5984.1