

# PHILIPS



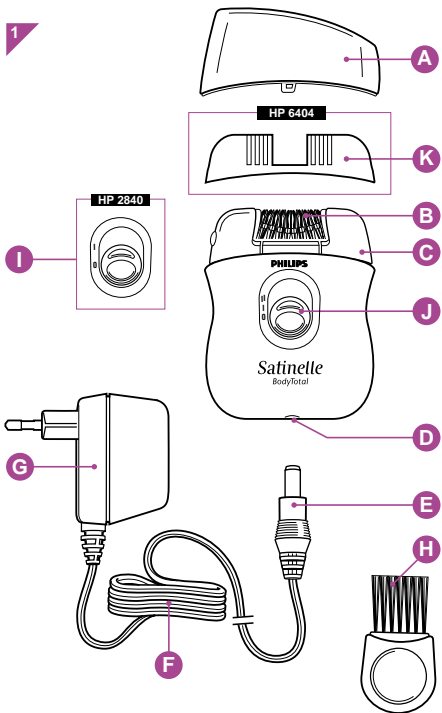
Satinelle

HP6404/PB, 2841/PB, 2840/PB

<b>ENGLISH</b>	<b>4</b>
<b>DEUTSCH</b>	<b>10</b>
<b>POLSKI</b>	<b>16</b>
<b>РУССКИЙ</b>	<b>22</b>
<b>CZECH</b>	<b>29</b>
<b>SLOVENSKY</b>	<b>35</b>
<b>MAGYAR</b>	<b>41</b>
<b>EESTI</b>	<b>48</b>
<b>LATVISKI</b>	<b>54</b>
<b>LIETUVIŠKAI</b>	<b>60</b>
<b>УКРАЇНСЬКИЙ</b>	<b>66</b>
<b>HRVATSKI</b>	<b>72</b>
<b>SLOVENŠČINA</b>	<b>77</b>
<b>ROMÂNĂ</b>	<b>83</b>
<b>БЪЛГАРСКИ</b>	<b>88</b>
<b>SRPSKI</b>	<b>94</b>



1





- Keep page 3 and pages 100, 101 and 102 open when reading these operating instructions.

*With your new Satinelle epilator you can remove undesired hair quickly, easily and effectively. It is particularly suitable for removing hair from your legs\*.*

*The rotating discs catch even the shortest hairs ( ½ mm) and pull them out by the root. The hair that grows back is soft and fine. So, no more stubble!*

*Epilating with Satinelle leaves your skin smooth and hairfree for several weeks.*

*To make better use of your Satinelle, familiarise yourself with the appliance. Read these directions for use first and look carefully at the pictures.*

*They may be very useful.*

*\* For type HP 6404 only: If you equip the epilator with the newly developed click-on precision cap **K**, the appliance is also perfect for under-arms and bikini-line epilation.*

## General description (fig. 1)

- A** Protective cap
- B** Epilating discs
- C** Epilating head
- D** Socket for appliance plug
- E** Appliance plug
- F** Mains cord

- G** Mains plug
- H** Brush
- I** *Type HP 2840:*  
On/Off switch  
0 = Off  
I = On (High speed)
- J** *Types HP 2841 and HP 6404:*  
On/Off switch and speed selector  
0 = Off  
I = Normal speed  
|| = High speed
- K** *Type HP 6404:*  
Precision cap ✂ for under-arms and bikini-line epilation

### Important

- Before connecting the appliance, please check that the voltage indicated on the appliance corresponds to the mains voltage in your home.
- Regular cleaning and good maintenance ensures optimum results and guarantees longer life time for the Satinelle.
- Do not allow the appliance to come into contact with water.
- Keep the protective cap on the appliance when not in use.
- Do not use the Satinelle on irritated skin or on skin with varicose veins, spots, (hairy) birthmarks or blemishes. The same applies to persons with

reduced immune response, e.g. diabetes mellitus, pregnancy, haemophilia or immune deficiency. Consult your doctor first.

- For type HP 6404 only: This epilator equipped with precision cap has been tested extensively on under-arms and bikini-line. When using an epilator for the first time on these areas, some women may experience skin irritation. Therefore we advise you to try the appliance first on a small patch of skin.
- Regular skin massage with a massaging glove or loofah can help to prevent ingrowing hairs.
- Use of an epilator may cause reddening or irritation of the skin. This is a normal reaction which will quickly disappear. However, if the irritation remains for more than three days consult your doctor.
- When the appliance is switched on, keep it away from the hair on your head, your eye lashes and eye brows, and also away from clothes, brushes, wires, cords etc. to prevent accidents and damage.
- Keep the appliance away from children.
- Only use your Satinelle with the mains cord supplied with the appliance.
- HP 2841:Noise level: L=74 dB(A) re 1pW
- HP 2840:Noise level: L=76 dB(A) re 1pW


## How to use

- Make sure your skin is clean, free from grease and creams. Do not apply any cream before epilating. Hairs are easier to epilate after a bath or a shower, but your skin should be completely dry while epilating.
  - If you use the appliance for the first time, we advise you to start at a place with comparatively little hair growth so that you may get accustomed to epilating.
  - As the hairs are removed by the root, your skin may feel a little discomfort after epilating with Satinelle for the first time. But this effect will gradually lessen with each use. Re-growth tends to be softer both in appearance and touch.
  - After use, you could apply a mild cream or body milk, which will help reduce possible skin irritation after epilation. It makes the skin feel smoother and gives you a fresh feeling. Do not use lotions which contain alcohol.
- Insert the small plug into the Satinelle (fig. 2). Ensure that the plug is pushed fully home.
  - Insert the mains plug into the wall socket.
  - Switch the Satinelle on.
- **Speed selection** (*Types HP 2841 and HP 6404 only:*)  
For areas where the hairs are thinner, for hard-to-reach places and for areas with bones under the skin (such as knees and ankles), select speed I (normal speed) (fig. 3). For larger surfaces and thicker hairs, select speed II (high speed) (fig. 4).
  - Pull the skin taut with your free hand to make the hairs stand up (fig. 5). Tautening the skin properly is particularly

important if you have sensitive or delicate skin.

- Place the Satinelle in a straight angle on the skin, with the On/Off switch pointing in the direction in which you wish to move the appliance (fig. 6).
- Now move the appliance slowly over the skin against the direction of growth of the hairs (fig. 7). Do not apply pressure.
- To switch the appliance off, slide the switch to position **0** (fig. 8).

- **Under arms and bikini line** (*Type HP 6404 only:*)

Your Satinelle BodyTotal is equipped with a precision cap  (K) to make the appliance suitable for under-arms and bikini-line epilation.

The precision cap reduces the number of active discs and stretches the skin while epilating.

This makes the appliance ideal for the more delicate areas of the body.

- For optimum epilation the hairs should be not too long (max. approx. ½ cm).
- Place the precision cap (fig. 9). Please note: the precision cap can only be mounted in one direction!
- Switch on. We advise you to use speed **II** (fig. 10.)
- Ensure that the skin is drawn taut.
- Place the Satinelle BodyTotal in a straight angle on the skin, with the on/off switch pointing in the direction in which you wish to move the appliance (fig. 11-13).
- Move the appliance slowly over the skin, against the direction of the hair growth (fig. 7).
- It can be nice to cool the skin after use with a cloth soaked with water.



## Cleaning

- For a good and smooth result in epilating, it is essential that the epilating head is cleaned after each use.
  - Never immerse the appliance in water.
  - Do not use strong cleaners or scouring agents, petrol, acetone, etc., to clean the plastic housing of your Satinelle.
  - Never try to remove the epilating discs from the appliance.
- 
- Switch the Satinelle off (**0**) (fig. 8) and remove the mains plug from the wall socket (fig. 14)
  - For type HP 6404 only: Remove the precision cap (fig. 15).
  - Press the ribbed section and pull the epilating head from the appliance (fig. 16).
  - Clean the epilating discs and the parts that have become accessible with the brush (fig. 17).
  - Put the epilating head back on the appliance. Press the non-marked area besides the ribbed section to make the epilating head snap back to its correct position ("Click!") (fig. 18). Please note: The epilating head can only be mounted in one direction!



- Schlagen Sie beim Lesen der Gebrauchsanweisung Seite 3 und Seiten 100, 101 und 102 auf.

*Mit Ihrem neuen Epiliergerät "Satinelle" können Sie unerwünschte Härchen schnell, bequem und erfolgreich entfernen. Es ist besonders geeignet zur Epilation Ihrer Beine.*

*Das System rotierender Pinzetten erfaßt selbst kurze Härchen von  $\frac{1}{2}$  mm und entfernt sie an der Haarwurzel. Eventuell nachwachsende Härchen sind zart und weich. Keine Stoppeln mehr!*

*Nach dem Epilieren bleibt Ihre Haut wochenlang glatt und unbehaart.*

*Machen Sie sich zunächst mit Ihrem Gerät vertraut. Lesen Sie zuerst diese Gebrauchsanweisung, und betrachten Sie dabei aufmerksam die Abbildungen.*

*\* Nur Type HP 6404: Wenn Sie Ihr Gerät mit der neuentwickelten Präzisionskappe **K** ausrüsten, ist es ideal zur Anwendung in der Achselhöhle und in der Bikini-Zone.*

## Allgemeine Beschreibung (Abb. 2)

- A** Schutzkappe
- B** Epilierpinzetten
- C** Epiliereinheit
- D** Buchse für den Gerätestecker
- E** Gerätestecker

- F** Netzkabel
- G** Stecker-Netzgerät
- H** Bürste
- I** **Nur Type HP 2840:**  
Ein-/Ausschalter  
0 = Aus  
I = Ein = Hohe Geschwindigkeit
- J** **Nur Typen HP 2842 und HP 6404:**  
Ein-/Ausschalter  
0 = Aus  
I = Normale Geschwindigkeit  
II = Hohe Geschwindigkeit
- K** **Nur Type HP 6404:**  
Präzisionskappe ✂ zum Epilieren von Achselhöhle und Bikini-Zone

### Wichtig

- Prüfen Sie, bevor Sie das Gerät in Gebrauch nehmen, ob die Netzspannung auf Ihrem Gerät mit der örtlichen Netzspannung übereinstimmt.
- Regelmäßige Reinigung und Wartung sichern eine gute Epilation und garantieren eine lange Nutzungsdauer des Geräts.
- Halten Sie das Gerät von Wasser fern.
- Behalten Sie die Schutzkappe auf dem Gerät, wenn Sie es nicht benutzen.
- Verwenden Sie das Gerät nicht, wenn die Haut gereizt oder entzündet ist, und nicht bei Pickel, Ausschlag und Wunden; auch nicht an Krampfadern und (behaarten) Muttermalen. Das

**gleiche gilt bei geschwächter Abwehrlage, z.B. bei Diabetes mellitus (Zuckerkrankheit), Schwangerschaft, Hämophilie und Immunschwäche. Fragen Sie zuvor Ihren Arzt.**

- Nur Type HP 6404: Satinelle mit Präzisionskappe ist bei der Anwendung in Achselhöhle und Bikini-Zone ausgiebig getestet worden. Nach Gebrauch des Geräts kann, wie bei jedem Epilierverfahren, bei einigen Anwenderinnen zunächst eine Hautreizung auftreten. Probieren Sie darum das Gerät erst an einer kleinen Stelle aus.**
- Regelmäßige Hautmassage mit einem Massagehandschuh oder einem Luffaschwamm kann verhindern, daß Härchen in die Haut hineinwachsen.**
- Der Gebrauch eines Epilators kann Rötungen und Reizungen der Haut verursachen. Das ist eine normale Erscheinung, die schnell vorübergeht. Sollte diese Reizung allerdings länger als drei Tage anhalten, so konsultieren Sie bitte Ihren Arzt.**
- Halten Sie das eingeschaltete Gerät vom Kopfhaar, von Wimpern und Augenbrauen fern, aber auch von Kleidung, Borsten, Fäden und Drähten, um Unfälle und Beschädigungen zu vermeiden.**
- Halten Sie das Gerät außer Reichweite von Kindern.**
- Verwenden Sie das Gerät nur am mitgelieferten Kabel.**

## Anwendung des Geräts

- Ihre Haut muß sauber, fettfrei und völlig trocken sein, wenn Sie das Gerät benutzen. Verwenden Sie vor dem Epilieren keine Cremes.  
Das Epilieren ist am leichtesten nach dem Baden oder Duschen. Ihre Haut muß aber völlig trocken sein.
  - Wenn Sie das Gerät zum ersten Mal verwenden, so empfiehlt es sich, es zuerst an einer nur leicht behaarten Stelle auszuprobieren, damit Sie sich mit dem Epiliervorgang vertraut machen.
  - Nach der ersten Anwendung des Geräts könnten Sie ein leichtes Unbehagen empfinden, weil die Haare an der Haarwurzel entfernt werden. Das geht nach wenigen Anwendungen vorüber. Die nachwachsenden Härchen werden weicher und dünner.
  - Nach dem Epilieren können Sie eine milde Creme oder eine Body Lotion auftragen. Diese Mittel können eventuell auftretende Hautreizungen lindern und ein Frischegefühl geben. Ihre Haut fühlt sich danach sanfter an. Verwenden Sie keine Mittel, die Alkohol enthalten.
- Stecken Sie den Gerätestecker (E) in die Buchse (D) (Abb. 2).
  - Stecken Sie den Netzstecker in die Steckdose.
  - Schalten Sie das Gerät ein.

*Nur Typen HP 2841 und HP 6404:*

### **Geschwindigkeitregelung**

- Wählen Sie die normale Geschwindigkeit I zum Epilieren von schwer erreichbaren Stellen, für Hautpartien über Knochen, wie Knie und Knöchel, und für Stellen mit

schwacher Behaarung (Abb. 3).

Wählen Sie die hohe Geschwindigkeit **II** für größere Hautpartien mit dichter Behaarung (Abb. 4).

- Spannen Sie Ihre Haut mit der freien Hand, so daß sich die Härchen aufrichten (Abb. 5). Das ist besonders wichtig, wenn Sie eine empfindliche Haut haben.
- Setzen Sie den Kopf des Geräts senkrecht auf Ihre Haut, so daß er voll mit der Haut in Berührung kommt, den Ein-/Ausschalter auf Sie gerichtet (Abb. 6).
- Führen Sie das Gerät langsam und ohne Druck gegen die Haarwuchsrichtung (Abb. 7).
- Zum Ausschalten schieben Sie den Ein-/Ausschalter auf Position **0** (Abb. 8).

#### *Nur Type 6404: Achselhöhlen und Bikini-Zone*

Ihr Gerät ist mit einer Präzisionskappe  $\forall$  (K) ausgerüstet, der die Anwendung zur Epilation der Haare in der Achselhöhle und in der Bikini-Zone ermöglicht.

Die Präzisionskappe vermindert die Anzahl der aktiven Pinzetten und strafft die Haut während der Anwendung.

So ist das Gerät ideal für die Anwendung an den empfindlichen Hautstellen.

- Um ein optimales Ergebnis zu erzielen, sollten die Haare nicht viel länger als  $\frac{1}{2}$  cm sein.
- Setzen Sie die Präzisionskappe (K) auf (Abb. 9). Bitte beachten: Die Präzisionskappe kann nur in einer Richtung aufgesetzt werden.
- Schalten Sie das Gerät ein. Wir empfehlen Geschwindigkeit **II** (Abb. 10).  
Ziehen Sie die Haut gut straff.  
Setzen Sie das Gerät gerade, rechtwinklig auf die Haut,

den Ein-/Ausschalter in die Richtung, in die Sie das Gerät bewegen wollen (Abb. 11-13).

- Bewegen Sie das Gerät langsam und zügig, entgegen der Haarwuchsrichtung über die Haut (Abb. 7).
- Es ist ein angenehmes Gefühl, die Haut anschließend mit einem nassen Tuch zu kühlen.

## Reinigung

- Um eine gründliche Epilation zu erreichen, müssen Sie die Pinzetten (Epilationsrädchen) nach jedem Gebrauch reinigen.
  - Tauchen Sie das Gerät niemals in Wasser.
  - Verwenden Sie keine scharfen Reinigungs- oder Scheuermittel, Benzin, Aceton o.ä. zur Reinigung des Kunststoffgehäuses.
  - Versuchen Sie niemals, die Pinzetten (Epilierscheiben) vom Gerät abzunehmen.
- 
- Schalten Sie das Gerät aus (Abb. 8) und ziehen Sie das Steckernetzgerät aus der Steckdose (Abb. 14).
  - Nur Type 6404: Nehmen Sie die Präzisionskappe ab (Abb. 15).
  - Drücken Sie die geriffelten Flächen, und nehmen Sie die Epiliereinheit ab (Abb. 16).
  - Bürsten Sie die Epilierpinzetten und alle zugänglichen Teile mit der Bürste aus (Abb. 17).
  - Setzen Sie die Epiliereinheit wieder auf. Drücken Sie die nichtmarkierten Teile neben den geriffelten Flächen, damit die Epiliereinheit mit einem "Klick" einrastet (Abb. 18). Hinweis: Die Epiliereinheit kann nur in einer Richtung aufgesetzt werden!



- Proszę przeczytać instrukcję obsługi podaną na stronach 3 oraz 100, 101 i 102.

*Nowy depilator Satinelle zapewnia bardzo szybką, wygodną i skuteczną metodę depilacji. Jest przeznaczony przede wszystkim do depilacji nóg. Szybko obracające się pincetki wychwytyją i wrywają wraz z cebulkami nawet najkrótsze włoski ( 1/2 mm). Odrastające włoski stają się słabsze i bardziej miękkie. Już nigdy nie będą przypominały szczeciny! Twoja skóra pozostanie gładka i pozbawiona włosków przez kilka tygodni.*

*Osiągniesz najlepsze rezultaty, jeśli dobrze poznasz Satinelle. Zanim po raz pierwszy użyjesz depilatora, zapoznaj się uważnie z poniższą instrukcją oraz z rysunkami.*

*\* Wyłącznie dla typu HP 6404: Jeśli założysz na depilator nowo opracowaną nasadkę do precyzyjnej depilacji **K**, możesz używać go także pod pachami i wzdłuż linii bikini.*

## OPIS (rys. 1)

- A** Nasadka ochronna
- B** Pincetki depilujące
- C** Głowica depilująca
- D** Gniazdko urządzenia



**E** Wtyczka urządzenia

**F** Przewód

**G** Wtyczka zasilacza

**H** typ *HP 2840*

Włącznik

0 = wyłączone

I = włączone (prędkość maksymalna)

**I** Typy *HP 2841 i HP 6404*

Włącznik i regulator prędkości

0 = wyłączone

I = włączone (prędkość normalna)

II = prędkość maksymalna)

**K** Typ *HP 6404*

nasadka do precyzyjnej depilacji ✂ pod pachami i  
wzdłuż linii bikini

## WAŻNE

- Zanim włączysz urządzenie, sprawdź, czy napięcie wskazane na urządzeniu odpowiada napięciu sieciowemu w Twoim domu.
- Regularne mycie i odpowiednia konserwacja depilatora zapewniają najlepsze rezultaty oraz są gwarancją długowieczności urządzenia.
- Uważaj, aby urządzenie nie miało kontaktu z wodą.
- Gdy nie używasz depilatora, zakrywaj go nasadką ochronną.
- Nie używaj Satinelle, jeśli: skóra jest podrażniona; jeśli masz żyłaki, wypryski,

owłosione znamiona lub plamy. Podobne zastrzeżenie odnosi się do diabetyków, kobiet w ciąży, chorych na hemofilię lub z osłabioną odpornością. W takich przypadkach najpierw skonsultuj się ze swoim lekarzem.

- **Satinelle Sensitive BodyTotal** został dokładnie przetestowany pod kątem depilacji pod pachami i na linii bikini. Przy pierwszym zastosowaniu depilatora w tych miejscach, u niektórych kobiet mogą wystąpić podrażnienia skóry. Dlatego zaleca się wypróbować depilator na małej powierzchni skóry.
- Regularne masowanie skóry specjalną rękawicą, na przykład z luffy, zapobiega wrastaniu włosów pod skórę.
- Po użyciu depilatora, może pojawić się niewielkie zaczerwienienie lub podrażnienie skóry. Jest to normalne zjawisko, które szybko ustępuje. Gdyby jednak objawy nie ustąpiły w ciągu trzech dni, skontaktuj się ze swoim lekarzem.
- W celu uniknięcia skaleczeń lub uszkodzeń, trzymaj włączone urządzenie z dala od włosów na głowie, brwi, rzęs, ubrania, drutów, przewodów.
- Trzymaj urządzenie z dala od dzieci.
- Używaj Satinelle wyłącznie z oryginalnym przewodem.
- **HP 2841**: Poziom hałasu:  $L = 74 \text{ dB(A) re } 1\text{pW}$
- **HP 2840**: Poziom hałasu:  $L = 76 \text{ dB(A) re } 1\text{pW}$

## Instrukcja obsługi

- Zanim rozpoczniesz depilację, upewnij się, czy Twoja skóra jest nienatłuszczona, czysta i sucha. Przed przystąpieniem do depilacji nie używaj żadnych kremów. Włoski łatwiej się wrywają po kąpieli lub prysznicu, ale pamiętaj, że skóra musi być całkowicie sucha.
  - Jeśli wykonujesz depilację po raz pierwszy, warto spróbować najpierw na miejscu mało owłosionym. W ten sposób stopniowo przywykniesz do nowej metody depilacji.
  - Używając Satinelle Sensitive BodyTotal po raz pierwszy, możesz odczuwać lekki ból, gdyż włoski wrywane są z cebulkami. Będzie on zmniejszał się przy każdej kolejnej depilacji. Odrastające włoski staną się bardziej miękkie i cienkie, zarówno pod względem wyglądu, jak i w dotyku.
  - Po depilacji możesz zastosować delikatny krem lub mleczko do ciała, co pomoże złagodzić ewentualne podrażnienia skóry. Twoja skóra stanie się gładka i świeża. Nie używaj preparatów zawierających alkohol.
- Włóż małą wtyczkę do gniazdka urządzenia (rys. 2). Upewnij się, że wtyczka jest włożona do końca.
  - Włóż wtyczkę zasilacza do gniazdka ściennego.
  - Uruchom urządzenie.
- **Regulator prędkości** (tylko typy HP 2841 i HP 6404)  
W miejscach, gdzie owłosienie jest delikatniejsze i w trudno dostępnych okolicach oraz tam, gdzie kości są tuż pod skórą (kolana, łokcie), zaleca się prędkość I (prędkość normalną) - rys. 3.

- Na większych powierzchniach i przy mocniejszych włoskach, zaleca się prędkość II (prędkość maksymalną) - rys. 4.
- Wolną ręką naciągaj skórę, aby podnieść włoski do pozycji pionowej (rys. 5). Naciąganie skóry jest szczególnie ważne w miejscach bardzo wrażliwych.
  - Trzymaj depilator pod kątem prostym względem skóry, tak aby włącznik był skierowany w kierunku, w którym przesuwasz urządzenie (rys. 6).
  - Przesuwaj delikatnie Satinelle w kierunku przeciwnym do kierunku rośnięcia włosków (rys. 7). Nie naciskaj.
  - Aby wyłączyć urządzenie, przestaw włącznik na pozycję 0 (rys. 8).

• **Depilacja pod pachami i wzdłuż linii bikini** *(tylko typ HP 6404)*

Depilator Satinelle Sensitive BodyTotal został wyposażony w precyzyjną nasadkę (K), aby sprostać wymogom depilacji pod pachami i wzdłuż linii bikini. Nasadka zmniejsza liczbę aktywnych pincet i napina skórę podczas depilacji. Dzięki niej depilator znakomicie nadaje się do depilacji najdelikatniejszych miejsc.

- Włoski nie powinny być zbyt długie (najwyżej pół centymetra).
- Załóż nasadkę do precyzyjnej depilacji (rys. 9).  
Uwaga: precyzyjną nasadkę można założyć tylko w jeden sposób.
- Włącz urządzenie. Zaleca się ustawienie na prędkość II (rys. 10).
- Upewnij się, że skóra jest odpowiednio naprężona.

- Ustaw depilator pod kątem prostym względem skóry, kierując włącznik w stronę, w którą będziesz przesuwac urządzenie (rys. 11-13).
- Powoli przesuwaj depilator po skórze, w kierunku przeciwnym do wzrostu włosów (rys. 7).
- zakończeniu depilacji możesz ochłodzić skórę namoczonym w wodzie okładem.

## Czyszczenie

- Dla uzyskania najlepszych efektów depilacji, niezwykle istotne jest czyszczenie głowicy po każdym użyciu.
  - Nigdy nie zanurzaj urządzenia w wodzie.
  - Nie stosuj szorujących proszków, alkoholu, acetonu, itp. do czyszczenia plastikowej obudowy.
  - Nie wyjmuj pincet z urządzenia.
  - Przed czyszczeniem wyłącz Satinelle (rys. 8).
  - Wyjmij wtyczkę z gniazdka ściennego (rys. 14).
  - tylko dla typu HP 6404: Zdejmij nasadkę (rys. 15).
  - Naciśnij brzeg i wyjmij głowicę depilującą z urządzenia (rys. 16).
  - Czyść pincetki szczoteczką (rys. 17).
  - Załóż z powrotem głowicę. Przyciśnij nieoznakowane miejsce, by umieścić głowicę (usłyszysz charakterystyczny dźwięk - rys. 18)
- Uwaga: Głowicę można założyć tylko mocując ją w jedną stronę.



- Смотрите при чтении настоящей инструкции стр. 3 и стр. 100, 101 и 102.

*Благодаря новому эпилятору Сатинель вы получаете возможность быстро, легко и эффективно удалять нежелательный волосяной покров. Прибор особенно удобен для эпиляции ног\*.*


*Вращающиеся диски захватывают любые, даже самые короткие волоски ( $\frac{1}{2}$  мм), и удаляют их с корнем.*

*Отрастающие вновь волоски становятся более тонкими и мягкими.*

*Итак, больше нет щетины!*

*После эпиляции с помощью Сатинель ваша кожа будет гладкой и без волосков в течение нескольких недель.*

*Чтобы успешно пользоваться вашим эпилятором Сатинель следует ознакомиться с его устройством. Для этого, сначала, прочитайте предлагаемые инструкции и внимательно просмотрите соответствующие рисунки.*

*\* Только для модели НР 6404: благодаря новому съемному прецизионному колпачку  эпилятор прекрасно удаляет волоски в области подмышек и по линии бикини.*

## Описание устройства эпилятора (рис.1)

- A** Защитный колпачок
- B** Эпиляционные диски
- C** Эпиляционная головка
- D** Розетка для штепселя шнура питания
- E** Штекер шнура питания
- F** Шнур питания
- G** Штепсельная вилка шнура питания
- H** Щетка
- I** **Модель HP 2840:**  
Выключатель Он/Офф  
0 = выключено  
I = включено (высокая скорость)
- J** **Модель HP 2841 и HP 6404:**  
Выключатель и переключатель скоростей  
0 = выключено  
I = нормальная скорость  
II = высокая скорость
- K** **Модель HP 6404:**  
Прецизионный колпачок ✂ для эпиляции подмышечных областей и по линии бикини.

### ВНИМАНИЕ

- Перед включением устройства убедитесь, что напряжение питания, указанное на эпиляторе, соответствует напряжению электропитания в вашем доме.
- Регулярная чистка эпилятора и хороший уход за ним гарантируют оптимальные

результаты эпиляции и длительный срок службы устройства Сатинель.

- Не допускайте попадания воды на эпилятор.
- Когда эпилятор не используется, следует одеть на него защитный колпачок.
- Не следует пользоваться эпилятором Сатинель на участках с раздраженной кожей, или же если вы страдаете варикозным расширением вен, а также если на обрабатываемом участке кожи имеются пятна, (волосяные) родинки или прыщи. То же относится и к людям, страдающим пониженным иммунитетом, например, с осложнениями диабета, беременным женщинам, больным гемофилией и ВИЧ-инфицированным. Следует сначала проконсультироваться с лечащим врачом.
- Только для модели HP 6404: данный эпилятор оснащен прецизионным колпачком и предназначен для эпиляции подмышечных областей и по линии бикини. Однако, применение эпилятора на этих местах в первый раз может вызвать раздражение кожи у некоторых женщин. Поэтому рекомендуется сначала испытать действие прибора на небольшом участке кожи.
- Регулярный массаж кожи массажной перчаткой или люфой поможет предотвратить вращение волос.
- Применение эпилятора может привести к покраснению или раздражению кожи. Это нормальная реакция, которая обычно быстро



исчезает. Однако, если раздражение держится более трех дней, следует проконсультроваться с врачом.

- Во избежании травм и прочих неприятностей, включив эпилятор не подносите его к волосам на голове, ресницам, бровям, а также к одежде, щеткам, проводам, шнурам и проч.
- Храните эпилятор в месте, не доступном для детей.
- Используйте для эпилятора только сетевой шнур, прилагаемый к прибору.
- **НР 2841:**Уровень шума:  $L = 74$  дБ(А) что соответствует 1 пВт
- **НР 2840:**Уровень шума:  $L = 76$  дБ(А) что соответствует 1 пВт

### Как пользоваться эпилятором.

- Убедитесь, что ваша кожа чистая, без жира и кремов. Не наносите никаких кремов на кожу перед эпиляцией.  
Волоски легче всего удалять после ванны или душа, однако, во время эпиляции кожа должна быть совершенно сухой.
- Если вы используете эпилятор впервые, то, для лучшей адаптации к этому устройству, рекомендуется начинать эпиляцию с мест со сравнительно малым ростом волос.
- Так как волоски удаляются с корнем, то, первое время, после эпиляции вы можете ощущать некоторый дискомфорт. Однако, этот эффект будет

постепенно уменьшаться с каждым последующим использованием эпилятора.

Волоски, вырастающие после эпиляции будут более мягкими, это заметно как по виду, так и на ощупь.

- После эпиляции нанесите на кожу мягкий крем или молочко для тела, это уменьшит раздражение кожи, которое может возникнуть в процессе эпиляции. Кожа при этом станет гладкой и придаст вам ощущение свежести.  
Не следует использовать лосьоны, содержащие алкоголь.

- Вставьте маленький штекер в Сатинель (рис.2). Убедитесь, что он плотно вошел в гнездо.
- Вставьте штепсельную вилку сетевого шнура в стенную розетку.
- Включите эпилятор Сатинель.

- **Выбор скорости вращения** (*Только для моделей HP 2841 и HP 6404:*)

Для частей тела, где волосы тоньше, для труднодоступных участков и в местах, где кожа покрывает кости (например, колени и локти) следует установить скорость I (нормальная скорость) (рис.3). Для больших поверхностей с более толстыми волосками следует установить скорость II (высокая скорость) (рис.4).

- Туго натяните кожу свободной рукой так, чтобы волосы стояли (рис.5). Это особенно важно для чувствительной и нежной кожи.
- Расположите эпилятор Сатинель под прямым углом к коже так, чтобы выключатель On/Off был повернут

в сторону, куда вы собираетесь перемещать эпилятор (рис.6).

- Теперь медленно перемещайте эпилятор над кожей против направления роста волосков (рис.7). Не прилагайте усилий.
- Чтобы выключить эпилятор нужно передвинуть выключатель в положение **0** (рис.8).

- **Эпиляция в области подмышек и по линии бикини** *(только для модели HP 6404)*

Благодаря прецизионному колпачку  $\frac{1}{2}$  эпилятор Сатинель Боди Тотал позволяет удалять волосы в подмышечной области и по линии бикини.

Прецизионный колпачок снижает число активных дисков и натягивает кожу в процессе эпиляции. Это идеально позволяет удалять волосы с наиболее чувствительных участков тела.

- Удаляемые волосы не должны быть слишком длинными (не более  $\frac{1}{2}$  см), тогда результат эпиляции будет оптимален.
- Установите прецизионный колпачок (рис.9).  
Внимание: прецизионный колпачок может быть вставлен только в одном положении.
- Включите эпилятор. Рекомендуется выставить скорость II (рис.10).
- Не забудьте туго натянуть соответствующий участок кожи.
- Держите Сатинель Боди Тотал под прямым углом к коже так, чтобы выключатель On/Off указывал в сторону направления движения эпилятора (рис.11-13).
- Медленно перемещайте эпилятор над кожей, против направления роста волосков (рис.7).

- После эпиляции неплохо успокоить кожу с помощью смоченной в воде салфетки.

## Очистка

- Для эффективной эпиляции очень важно чистить эпиляционную головку после каждого пользования эпилятором
  - Никогда не погружайте прибор в воду.
  - Никогда не следует использовать сильные растворители или чистящие вещества, бензин, ацетон и т.п. для очистки пластикового корпуса эпилятора Сатинель.
  - Никогда не пытайтесь вынуть эпиляционные диски из прибора.
- 
- Выключите эпилятор Сатинель - положение **0** (рис.8) и выньте штепсельную вилку из розетки электропитания (рис.14).
  - Только для модели HP 6404: Снимите прецизионный колпачок (рис.15).
  - Нажмите на рифленую секцию и выньте эпиляционную головку из устройства (рис.16).
  - Щеткой очистите эпиляционные диски и другие доступные для этого части эпилятора (рис.17).
  - Установите эпиляционную головку эпилятора на прежнее место. Нажмите на не маркированный участок, рядом с рифленой секцией, правильно установите эпиляционную головку на прежнее место (до щелчка!) (рис.18). Имейте ввиду, что головку эпилятора нужно насаживать строго по схеме!



- Vyhledejte na stranách 3, 100, 101 a 102 a čtěte návod k použití.

*Vaším novým přístrojem Philips Satinelle můžete rychle, snadno a účinně odstraňovat nežádoucí chloupky. Je velmi vhodný pro odstraňování chloupků na nohou\*.*

*Rotující kotoučky odstraní rychle i ty nejkratší chloupky (až do délky půl milimetru) i s kořínky.*

*Dorůstající chloupky jsou pak velmi jemné. Na nohou nevzniká nežádoucí „strniště“ a vaše pokožka bude po řadu týdnů zcela hladká.*

*Je však třeba seznámit se velmi důkladně s tímto přístrojem. Proto přečtěte pečlivě celý návod a sledujte přitom příslušná vyobrazení.*

*\* Typ HP 6404: Tento epilátor je vybaven nově vyvinutým nasazovacím nástavcem **K** pro jemnou epilaci v podpaží a na místech, viditelných při nošení plavek bikini.*

## Všeobecný popis (obr. 1)

- A** Ochranný kryt.
- B** Epilační kotoučky.
- C** Epilační hlavice.
- D** Zásuvka pro připojení napáječe.
- E** Zástrčka napáječe.
- F** Přívodní kablík napáječe.
- G** Napáječ se síťovou zástrčkou.

**H** Kartáček.

**I** *Typ HP 2840:*

Spínač a vypínač

0 = vypnuto,

I = zapnuto (velká rychlost otáčení).

**J** *Typ HP 2841 a HP 6404:*

0 = vypnuto,

I = standardní rychlost otáčení,

II = velká rychlost otáčení.

**K** *Typ HP 6404:*

Nástavec pro jemnou epilaci v podpaží nebo na místech, viditelných při nošení plavek bikini.

### Důležitá upozornění

- Před zapojením přístroje do sítě se nejprve přesvědčte, zda napětí, udávané na přístroji, souhlasí s napětím ve vaší světelné síti.
- Pravidelné čištění a údržba vám zajistí bezchybnou funkci přístroje a prodlouží jeho životnost.
- Při používání dbejte vždy na to, aby vám přístroj nespadol do vody ani s vodou nepřišel do styku.
- Po použití nasadte na přístroj vždy ochranný kryt.
- Přístroj nesmíte používat pokud máte na nohou křečové žíly, vyrážku nebo jiná poranění, anebo máte-li zanícenou pokožku. V takových případech se nejprve poraďte se svým lékařem.
- *Typ HP 6404:* Tento epilátor je vybaven nástavcem pro jemnou epilaci v podpaží nebo na místech, viditelných při nošení plavek bikini. Pokud používáte epilátor v těchto místech poprvé, může se pokožka

po epilaci jevit jako mírně podrážděná.

Doporučujeme proto funkci epilátoru vyzkoušet nejprve na malém kousku pokožky.

- Po použití přístroje může pokožka mírně zrudnout nebo může začít svědit. To je normální jev, který opět rychle zmizí. Kdyby však tento stav trval déle než tři dny, konzultujte tento jev se svým lékařem.
- Po použití přístroje může pokožka mírně zrudnout nebo může začít svědit. To je normální jev, který opět rychle zmizí. Kdyby však tento stav trval déle než tři dny, konzultujte tento jev se svým lékařem.
- Pravidelnou masáží přiloženou masážní rukavicí můžete zabránit, aby chloupky nezarůstaly dovnitř.
- Pokud je přístroj v chodu, nepřibližujte jej k vlasům, řasám nebo k obočí. Rovněž ho nepřibližujte ke tkaninám, vláknům nebo k drátům. Mohlo by dojít k nepříjemné nehodě.
- Nedovolte dětem, aby si s přístrojem hrály.
- Přístroj používejte výhradně s dodaným napáječem.
- HP 284I:Hladina hluku: L=74 dB (A) re 1 pW
- HP 284I:Hladina hluku: L=76 dB (A) re 1 pW

## Použití přístroje

- Před použitím přístroje musí být pokožka čistá a naprosto suchá. Nesmí být též mastná.
- Pokud s tímto přístrojem pracujete poprvé, doporučujeme vám vyzkoušet jeho funkci nejdříve na takovém místě pokožky, kde je jen řídký porost chloupků.
- Po prvním použití můžete mít určitý nepříjemný pocit,

který však při dalším používání postupně zmizí, protože odstraňované chloupky jsou již měkčí a jemnější.

- Po ukončené práci můžete na pokožku nanést jemný krém nebo pleťové mléko, které vám pomůže rychleji odstranit určitý dráždivý pocit na pokožce a učiní ji jemnější a vláčnější.
- Do přístroje zasuňte zástrčku přívodu od síťového napáječe (obr. 2) a dbejte na to, aby byla zástrčka zcela zasunuta.
- Zástrčku napáječe zasuňte do síťové zásuvky.
- Přístroj zapněte.
- **Nastavení rychlosti** (typy HP 2841 a HP 6404)  
Pro partie s tenkými chloupky, pro špatně přístupná místa a pro místa, která mají pod pokožkou kosti (koleno nebo kotník) zvolte rychlost I (standardní rychlost) (obr. 3).  
Pro ostatní partie s hustším porostem chloupků zvolte rychlost II (vyšší rychlost) (obr. 4).
- Při práci napínejte volnou rukou pokožku tak, aby se chloupky napřímily (obr. 5). To je obzvláště důležité v případě, že máte citlivou pokožku.
- Epilátor držte kolmo k pokožce tak, aby spínač byl ve směru, kterým budete přístrojem pohybovat (obr. 6).
- Epilátorem pohybujte zvolna proti směru růstu chloupků (obr. 7) a netlačte na něj.
- Po ukončené práci přístroj vypněte (poloha 0) (obr. 8).

## **Epilace v podpaží a v místech, viditelných při nošení plavek bikini (typ HP 6404)**

Epilátor Satinelle BodyTotal je vybaven nástavcem pro jemnou epilaci ✂ (K) což je obzvláště vhodné pro epilaci



výše uvedených oblastí.

Nástavec pro jemnou epilaci omezuje počet aktivních kotoučků a napíná pokožku během epilování.

To činí tento přístroj obzvláště vhodným pro epilaci na těchto místech.

- Chloupky by pro optimální epilaci neměly být delší než asi 5 mm.
- Nasadte nástavec pro jemnou epilaci (obr. 9). Upozornění: nástavec pro jemnou epilaci se může pouze jedním směrem nasadit.
- Zapněte epilátor a nastavte standardní rychlost II (obr. 10).
- Pokožku napněte a epilátor držte kolmo k pokožce tak, aby spínač byl ve směru, kterým budete přístrojem pohybovat (obr. 11 a 13).
- Epilátorem pohybujte zvolna proti směru růstu chloupků (obr. 7).
- Po ukončené epilaci můžete pokožku ochladit navlhčenou tkaninou.

## Čištění přístroje

- Aby se činnost přístroje časem nezhoršovala, musíte ho po každém použití dobře vyčistit.
- Při čišťení ho však nikdy nesmíte ponořit do vody.
- K čištění nepoužívejte žádné agresivní prostředky jako je benzín nebo acetón a ani nepoužívejte žádné čisticí prášky.
- Nikdy se nepokoušejte z přístroje demontovat epilační kotoučky.

- Před čištěním vždy přístroj vypněte a odpojte napáječ od sítě (obr. 8) a (obr. 14).
  - *Typ HP 6404*: Sejměte nástavec pro jemnou epilaci (obr. 15).
  - Epilační hlavici stiskněte na vroubkovaném místě a sejměte ji z přístroje (obr. 16).
  - Kartáčkem vyčistěte epilační kotoučky a všechna dostupná místa (obr. 17).
  - Hlavici opět nasadte a lehce přitlačte až slyšitelně zaklapne (obr. 18).
- Pozor: Hlavici lze nasadit pouze v jednom směru.




- Vyhládajte na stranách 3, 100, 101 a 102 a čítajte návod k použitiu.

*S Vaším novým prístrojom Satinelle môžete rýchlo, ľahko a účinne odstrániť nežiadúce chĺpky. Obzvlášť vhodný je pre odstraňovanie chĺpkov na nohách(.*

*Rotujúce disky zachytia aj tie najmenšie chĺpky ( ½ mm) a vytiahnú ich spolu s korenkami. Dorastajúce chĺpky sú mäkké a jemné. Takže už žiadne „strnisko“!*

*Po epilácii so Satinelle zostane Vaša pokožka hladká a bez chĺpkov niekoľko týždňov.*

*Pre lepšie využitie Vášho Satinelle sa oboznámte s jeho používaním. Prečítajte si tento návod na použitie a pozorne si prezrite obrázky. Môžu byť veľmi užitočné.*

*(Len pre typ HP 6404: Ak k epilátoru pridáte novo vyvinutý pripínací nástavec „precision“  je prístroj výborne použiteľný aj na epiláciu podpažusia a bikiny línie.*

## Popis prístroja (obr. 1)

- A** Ochranný kryt
- B** Epilačné disky
- C** Epilačná hlava
- D** Zásuvka pre sieťový napájač
- E** Zástrčka sieťového napájača
- F** Sieťový kábel
- G** Sieťová zástrčka

- H** Kefka
- I** **Typ HP 2840:**  
Spínač/vypínač  
0 = vypnuté  
I = zapnuté (vysoká rýchlosť)
- J** **Typ HP 2841 a HP 6404:**  
Spínač/vypínač a volič rýchlosti  
0 = vypnuté  
I = normálna rýchlosť  
II = vysoká rýchlosť
- K** **Typ HP 6404:**  
Nástavec „precision“ ✎ na epiláciu v podpazuší a bikiny línie

### Dôležité upozornenie


- Pred prvým zapojením prístroja skontrolujte, či napätie uvedené na prístroji, súhlasí s napätím vo Vašej el. sieti.
- Pravidelné čistenie a dobrá údržba zabezpečujú optimálne výsledky a zaručujú dlhšiu životnosť Vášho Satinelle.
- Prístroj nesmie prísť do styku s vodou.
- Pokiaľ prístroj nepoužívate, dajte naňho ochranný kryt.
- Satinelle nepoužívajte na zapálenú pokožku, kľúčové žily, vyrážky, materské znamienka (s chĺpkami) alebo poranenia. Týka sa to aj osôb so zníženou imunitou, napr. diabetikou, tehotných žien, ľudí s hemofiliou alebo s nedostatkom imunity. Najskôr sa poraďte s Vaším lekárom.

- **Len pre typ HP 6404:** Tento epilátor vybavený nastavcom „precision“ bol rozsiahlo testovaný v podpazuší a na bikiny línii. Keď používate epilátor na týchto miestach po prvý raz, Vaša pokožka môže zostať podráždená. Preto Vám doporučujeme vyskúšať prístroj najprv na malom kúsku pokožky.
- Pravidelnou masážou pokožky s masážnou rukavicou, alebo loofah môžete zabrániť zarastaniu chĺpkov pod kožu.
- Použitie epilátora môže spôsobiť sčervenenie alebo podráždenie pokožky. Je to normálny jav, ktorý rýchlo zmizne.  
Ak by však toto podráždenie trvalo viac ako tri dni, poraďte sa so svojím lekárom.
- Keď je prístroj zapnutý, nepribližujte sa s ním k vlasom na hlave, mihalniciam alebo obočiu, rovnako ako ani k šatám, kefám, drôtom, káblom atď, aby ste predišli nehode alebo poškodeniu.
- Prístroj majte mimo dosah detí.
- Váš Satinelle používajte len so sieťovým káblom priloženým k prístroju.
- **HP 2841:** Úroveň hluku: L= 74 dB(A) re 1pW.
- **HP 2840:** Úroveň hluku: L= 76 dB(A) re 1pW.

## Použitie

- Presvedčte sa, či je Vaša pokožka čistá, zbavená mastnoty, krémov a úplne suchá. Pred epiláciou nepoužívajte žiaden krém.  
Chĺpky sa ľahšie epilujú po kúpeli alebo sprche, Vaša pokožka však musí byť pri epilácii úplne suchá.

- Ak používate prístroj po prvý raz, doporučujeme Vám začať na mieste s pomerne riedkym porastom chĺpkov, aby ste sa oboznámili s epiláciou.
  - Pretože chĺpky sú pri epilácii so Satinelle vytrhávané aj s korenkami, môže Vaša pokožka pri prvom použití zareagovať citlivo. Tento efekt sa však bude postupne každým použitím znižovať. Znovu vyrastajúce chĺpky sú jemnejšie na vzhľad i na dotyk.
  - Po ukončení si môžete do pokožky votrieť jemný krém alebo pleťové mlieko, ktoré Vám pomôžu znížiť možné podráždenie pokožky vyvolané epiláciou. Dodá Vám to pocit sviežosti a pokožka bude hladšia.  
Nepoužívajte pleťové mlieka obsahujúce alkohol.
- Zástrčku sieťového napájača zasuňte do Satinelle (obr. 2). Presvedčte sa, či je zástrčka zasunutá na doraz.
  - Sieťovú zástrčku vložte do zásuvky el. siete.
  - Zapnite Satinelle.
- **Voľba rýchlosti** (Typy HP 2841 a HP 6404:)  
Na miestach, kde sú chĺpky tenšie, na ťažko dostupných miestach a na oblasti s kosťou (ako sú kolená a členky), si zvolte rýchlosť I (normálna rýchlosť) (obr. 3).  
Pre väčšie plochy a hrubšie chĺpky si zvolte pozíciu II (vysoká rýchlosť) (obr. 4).
  - Pokožku napnite voľnou rukou tak, aby sa chĺpky vzpriamili (obr. 5). Dôkladné napínanie pokožky je obzvlášť dôležité, ak máte citlivú alebo jemnú pokožku.
  - Satinelle priložte na pokožku v priamom uhle, so spínačom/vypínačom otočeným v smere želaného pohybu prístroja (obr. 6).
  - Teraz pomaly pohybujte prístrojom po pokožke, proti smeru rastu chĺpkov (obr. 7). Nevyvíjajte tlak.

- Prístroj vypnete posunutím spínača na pozíciu **0** (obr. 8).
- **Podpazušie a línia bikín** (*len pre typ HP 6404*)  
Váš Satinelle Sensitive BodyTotal je vybavený nastavcom „precision“  (K), aby bol prístroj vhodný aj na epiláciu podpazušia a bikiny línie. Nastavec „precision“ znižuje počas epilácie počet aktívnych diskov a napína pokožku. Prístroj sa tak stáva ideálnym pre jemnejšie časti tela.
- Pre optimálnu epiláciu by nemali byť chlípky príliš dlhé (max. pribl. ½ cm).
- Umiestnite nastavec „precision“ (obr. 9). Upozornenie: nastavec „precision“ sa môže len jedným smerom nasadiť.
- Zapnite prístroj. Doporučujeme Vám použiť rýchlosť **II** (obr. 10).
- Dbajte, aby bola pokožka napnutá.
- Satinelle Body Total priložte na pokožku v priamom uhle, so spínačom/vypínačom otočeným v smere želaného pohybu prístroja (obr.11-13).
- Pomaly pohybujte prístrojom po pokožke, proti smeru rastu chlískov (obr. 7).
- Na spríjemnenie môžete pokožku po epilácii schladíť uterákom navlhčeným vo vode.

## Čistenie

- Kvôli dobrému a hladkému výsledku pri epilácii je dôležité, aby ste epilačnú hlavu vyčistili po každom použití.
- Prístroj nikdy neponárajte do vody.
- Nepoužívajte silné čistiace a drhnuce prostriedky, benzín, acetón, atď. na čistenie plastického povrchu Satinelle.

- Nikdy sa nepokúšajte vytiahnúť epilačné disky z prístroja.
- Vypnite Satinelle **0** (obr.8) a vytiahnite sieťovú zástrčku zo zásuvky el. siete (obr. 14).
- Len pre typ HP 6404: Dajte dole nástavec „precision“ (obr. 15).
- Zatlačte ryhovanú časť a vytiahnite epilačnú hlavu z prístroja (obr. 16).
- Vyčistite epilačné disky a časti, ktoré sú prístupné kefke (obr. 17).
- Epilačnú hlavu vráťte na prístroj. Zatlačte neoznačenú oblasť, mimo ryhovanej časti, aby hlavička zapadla späť do správnej polohy („Klik!“) (obr. 18).Upozornenie: Epilačnú hlavičku môžete nasadiť len jedným smerom!





- A használati utasítás olvasása közben lapozzon a 3., a 100., 101. és a 102. oldalra.

*Az új Satinelle epilátor lehetővé teszi a felesleges szőrzet gyors, könnyű és hatékony eltávolítását. A készüléket speciálisan a lábszár szőrtelenítéséhez alakították ki.\**

*A rotációs mozgást végző epiláló tárcsák még a legrövidebb szőrszálakat is ( $\frac{1}{2}$  mm) gyökerestől távolítják el. Az újránövő szőrszálak egészen puhák és pelyhesek. Tehát nincs többé borosta!*

*A Satinellel való epilálás után bőre néhány hétig sima és szőrmentes marad.*

*A készülék maximális kihasználása érdekében ismerkedjen meg a készülékkel. Ezért kérjük, az első használat előtt olvassa el a használati útmutatót és kísérelje figyelemmel az ábrákat, hasznosak lehetnek.*

*\* Csak a HP 6404 típusnál: Ha az újonnan kialakított precíziós kupakot **K** csatlakoztatja az epilátorhoz, a készülék tökéletesen alkalmas a hónalj és a bikinivonal szőrtelenítésére.*

## Általános leírás (1. ábra)

- A** Védőkupak
- B** Epiláló tárcsák
- C** Epilálófej
- D** A készülék csatlakozó aljzata

- E** Csatlakozó dugó
- F** Hálózati csatlakozó vezeték
- G** Hálózati csatlakozó dugó
- H** Tisztító kefe
- I** **HP 2840 típus:**  
Be/kikapcsoló  
0 = Kikapcsolás  
I = Bekapcsolás (nagy sebesség)
- J** **HP 2841 és HP 6404 típus:**  
Be/kikapcsoló és sebességválasztó  
0 = Kikapcsolás  
I = Normál sebesség  
II = Nagy sebesség
- K** **HP 6404 típus:**  
Precíziós kupak ↘ a hónalj és a bikinivonal szőrtelenítéséhez.

## Fontos

- A készülék csatlakoztatása előtt ellenőrizze, hogy a készüléken feltüntetett hálózati tápfeszültség érték megegyezik-e az otthonában lévő tápfeszültséggel.
- Rendszeres tisztítással és karbantartással a készülék hosszú élettartamát és jó teljesítményét garantálja.
- Ne engedje, hogy a készülék vízzel érintkezzen.
- Tegye vissza a védőkupakot a készülékre, ha nem használja.
- Ne használja a készüléket érzékeny bőrön, vagy

ha bőre visszeres, pattanásos, illetve ha bőrén (szőrös) anyajegy vagy sebhely van. Ugyanez vonatkozik csökkent immunérzékenységű (pl. cukorbeteg, terhes, vérzékeny, immunhiányos) személyekre is.

Először kérje orvosa tanácsát.

- Csak a HP 6404 típusnál: A precíziós kupakkal felszerelt epilátort széleskörűen tesztelték a hónaljban és a bikinivonalon. A készülék első használatakor egyes hölgyeknél ezeken a testfelületeken bőrirritáció léphet fel. Ezért azt tanácsoljuk, hogy először bőre kis részén próbálja ki a készüléket.
- Masszírozó kesztyűvel vagy "Loofah" szivaccsal történő rendszeres masszírozással elkerülheti, hogy a szőrszálak visszafelé nőjenek a bőrbe.
- Az epilátor használatakor bőrirritáció léphet fel. Ez normális jelenség, ami gyorsan eltűnik. Azonban, ha a tünet három nap múlva sem szűnik meg, forduljon orvoshoz.
- Ha a készüléket bekapcsolta, tartsa távol a hajától, a szempillájától, a szemöldökétől és a ruházatától, keféktől, valamint vezetékektől és elektromos kábelektől, stb., hogy elkerülje a balesetet, illetve a készülék megrongálódását.
- Gyermekektől elzárva tartsa a készüléket.
- A készüléket csak a készülékkel együtt szállított hálózati csatlakozó vezetékkel használja.
- HP 2841: Zajsztint: L= 74 dB(A) re 1pW
- HP 2840: Zajsztint: L= 76 dB(A) re 1pW

## A készülék használata

- Ügyeljen, hogy bőre tiszta, zsírtalan és krémmentes legyen. Epilálás előtt ne használjon semmilyen krémet. A szőrzetet fürdés vagy zuhanyozás után távolíthatja el legkönnyebben, de a bőrnek teljesen száraznak kell lennie epilálás közben.
  - Ha először használja a készüléket, azt tanácsoljuk, hogy olyan helyen kezdje el a használatot, ahol a szőrzet viszonylag kicsi, így könnyebben megszokhatja a készülék használatát.
  - Mivel a szőrzetet gyökerestől távolítja el a készülék, kissé kellemetlen érzést tapasztalhat a bőrén a Satinelle Sensitive BodyTotal epilátor első használata után. De ez az érzés fokozatosan csökkenni fog minden egyes használatkor.  
A visszánövés puhább lesz mind megjelenését, mind érintését illetően.
  - Epilálás után könnyű krémet vagy testápolót használhat, amely csökkentheti az epilálás utáni esetleges bőrirritációt. Ez simább bőrt és friss érzést biztosít. Ne használjon alkoholt tartalmazó készítményeket.
- Csatlakoztassa a kis dugót a Satinelle készülékbe (2. ábra). Bizonyosodjon meg, hogy a dugó megfelelően csatlakozik.
  - Csatlakoztassa a hálózati csatlakozó dugót a fali konnektorba.
  - Kapcsolja be az epilátort.
- **Sebességválasztás** (csak a HP 2841 és HP 6404 típusnál)  
Olyan helyeken, ahol a szőrzet vékonyabb, nehezen

elérhető vagy ahol a bőr alatt közvetlenül csontok vannak (pl. a térdnél és a bokánál), válassza az I-es sebességet (normál sebesség) (3. ábra).

Nagyobb felületeknél és vastagabb szőrzetnél válassza a II-es sebességet (nagy sebesség) (4. ábra).

- Húzza ki feszesre a bőrt szabad kezével, hogy a szőrzet felfelé álljon (5. ábra). A bőr megfelelő kifeszítése különösen fontos, ha bőre érzékeny és kényes.
- Helyezze a készüléket egyenes szögben a bőrre úgy, hogy a be/ki kapcsoló arra a pontra irányuljon, amilyen irányba működtetni kívánja a készüléket (6. ábra).
- Most mozgassa a készüléket lassan a bőrön a szőrzet növekedésének irányával ellentétesen. (7. ábra)  
Ne alkalmazzon nyomást.
- A készülék kikapcsolásához csúsztassa a be/kikapcsoló gombot 0 pozícióba. (8. ábra)

- **Hónalj és bikinivonal** (csak a HP 6404 típusnál)

A Satinelle BodyTotal készüléket precíziós kupakkal ✂ (K) látták el, hogy képes legyen a hónalj és a bikinivonal epilálására.

A precíziós kupak csökkenti a működő tárcsák számát és kifeszíti a bőrt epilálás közben.

Ez ideálissá teszi a készüléket a test érzékenyebb felületeinek epilálásához.

- A megfelelő epilálás érdekében a szőrszálak ne legyenek túl hosszúak (max. kb. 0,5 cm).
- Helyezze fel a precíziós feltétet (9. ábra). Fontos: a precíziós feltétet csak egy irányban csavarva lehet felerősíteni.
- Kapcsolja be a készüléket. Tanácsoljuk, hogy használja az II-es sebességet (10. ábra).

- Ügyeljen rá, hogy bőre feszes legyen.
- Helyezze a Satinelle BodyTotal-t egyenes szögben a bőrre úgy, hogy a be/kikapcsoló arra a területre irányuljon, amilyen irányba működtetni kívánja a készüléket (11-13. ábra).
- A készüléket lassan mozgassa a bőrön a szőrnövekedés irányával ellentétesen (7. ábra).
- Nyugtatólag hat, ha használat után nedves ruhával lehűti a bőrét.

## Tisztítás

- A megfelelő és sima bőrfelület elérése érdekében fontos, hogy az epilálófejet minden használat után megtisztítsa.
  - Soha ne merítse a készüléket vízbe.
  - Ne használjon erős tisztítószeret vagy dörzsölőanyagokat, benzint, acetont stb. a készülék műanyagfoglalatának tisztításához.
  - Soha ne próbálja meg kivenni az epiláló tárcsákat a készülékből.
- Kapcsolja ki **0** a készüléket (8. ábra) és húzza ki a hálózati csatlakozó dugót a fali konnektorból (14. ábra).
  - Csak a HP 6404 típusnál: Vegye le a precíziós kupakot (15. ábra).
  - Nyomja a bordázott részt és húzza le az epilálófejet a készülékről (16. ábra).
  - Tisztítsa meg kefével az epiláló tárcsákat és a hozzáférhető részeket (17. ábra).
  - Tegye vissza az epilálófejet a készülékre.

- Nyomja a bordázott részen belül lévő nem-jelzett területet, hogy az epilálófej visszapattanjon a megfelelő helyzetbe (kattanásig) (18. ábra). Kérjük jegyezze meg: Az epilálófejet csak egy helyzetben lehet rögzíteni!

## Műszaki adatok

Hálózati tápfeszültség: 230/240 V, 50-60 Hz, váltakozó  
Érintésvédelmi osztály: II. o.

## Minőségtanúsítás

A garanciajegyen feltüntetett forgalomba hozó vállalat a 2/1984. (III.10.) BkM-IpM együttes rendelet értelmében tanúsítja, hogy a PHILIPS HP 2840/41 és HP 6404 típusú Satinelle epilátor megfelel a műszaki adatokban megadott értékeknek.

## FIGYELEM!

A meghibásodott készüléket - beleértve a hálózati csatlakozóvezetékét is - csak szakember (szerviz) javíthatja. A készülék csak háztartási célra használható.

## GARANCIA

A forgalomba hozó vállalat a termékre 12 hónap garanciát vállal.



- Kasutusjuhendit lugedes hoidke lahti lehekülj 3 ning leheküljed 100, 101 ja 102.

*Uus Satinelle eemaldab säärekarvad kiiresti, mugavalt ja tõhusalt\*.*

*Isegi kõige lühemad ihukarvad (ainult 0,5 mm pikkused) jäävad kiiresti pöörlevate pintsettketaste vahele ja eemaldatakse koos juurtega. Uuesti kasvavad karvad on pehmed ja udejad. Ei mingeid karvatüükaid enam! Nahk püsib siledana mitu nädalat.*

*Kõige paremini õnnestub Teil Satinelle'iga epileerida siis, kui olete seadmega hoolikalt tutvunud. Niisiis, enne seadme kasutuselevõttu lugege palun hoolikalt kasutusjuhendit ja vaadake jooniseid.*

*\* Ainult mudel HP 6404: Epilaator on varustatud uue täppisepileerpeaga **K**, millega on hea eemaldada kaenlaaluste ja bikiniipiiri karvu.*

## Seadme osad (joonis 1)

- A** Kaitse
- B** Pintsettkettad
- C** Epileerpea
- D** Seadme pistikupesa
- E** Seadme pistik
- F** Ühendusjuhe
- G** Võrgupistik



**H** Hari

**I** *Mudelil HP 2840:*

Lüliti

0 = väljalülitatud

I = sisselülitatud (suur kiirus)

**J** *Mudelitel HP 2841 ja HP 6404*

Lüliti ja kiirusevalits

0 = väljalülitatud

I = normaalkiirus

II = suur kiirus

**K** *Mudel HP 6404*

**Täppisepileerpea** ✂ kaenlaaluste ja bikiinipiiri karvade eemaldamiseks

### Pange tähele!

- Enne epilaatori ühendamist vooluvõrku kontrollige, kas seadmele märgitud pinge vastab kohalikule võrgupingele.
- Korrapärane puhastamine ja hooldus tagavad hea lõpptulemuse ning pikendavad Satinelle tööiga.
- Seade ei tohi veega kokku puutuda.
- Kui Te epilaatorit ei kasuta, siis hoidke sellel alati kaitse peal.
- Ärge kasutage seadet, kui säärtel on veenikomusid, vinne, haavu või nahk on ärritatud. Samuti juhul kui Teil on vähenenud nahaimmuunsus, nagu nt suhkrutõve, raseduse, Raynaudi tõve korral samuti hemofiilia ja immuunsuspuudulikkuse (AIDS) korral. Pidage esmalt nõu arstiga.

- **Ainult mudel HP 6404:** Sellel epilaatoril on täppisepileerpea, mis on mõeldud kaenlaaluste ja bikiinipiiri karvade eemaldamiseks. Esmakordsel epileerimisel võib mõnel naisel esineda nahapunetust. Seetõttu on soovitatav epileerida esmalt väikesel nahapiirkonnal.
- Regulaarne naha masseerimine masaažikindaga hoiab ära karvade kasvamise sissepoole.
- Pärast epileerimist võib nahk punetada ja olla ärritatud. See on loomulik reaktsioon ja kaob kiiresti.  
Kui see siiski ei kao kolme ööpäevaga, siis konsulteerige arstiga.
- Hoidke sisselülitatud seade eemal juustest, ripsmetest, kulmudest, rõivastest, harjadest, juhtmetest jms, et Te end ei vigastaks ega põhjustaks õnnetust.
- Hoidke seade laste käeulatusesst kaugemal.
- Kasutage seadet ainult kaasasoleva ühendusjuhtmega.
- **HP 2841:**Müra tase:  $L = 74 \text{ dB(A)}$  re 1 pW
- **HP 2841:**Müra tase:  $L = 76 \text{ dB(A)}$  re 1 pW

## Kasutamine

- Kontrollige, et naha piirkond, kust karvu eemaldatakse, oleks täiesti puhas, rasvatu ja kuiv. Ärge kasutage enne epileerimist mingeid kreeme. Ihukarvu on kergem eemaldada pärast vanni või dušši, kuid enne epileerimist peab nahk olema täiesti kuiv.

- Esimesel korral on parem alustada sellistest kohtadest, kus karvu on vähem. Niimoodi tutvute vähehaaval karvaeemaldusmeetodiga.
  - Kuna karvad eemaldatakse juurtega, võib epileerimine esimesel korral tunduda pisut ebameeldiv, aga järgmiste kordadega see tunne järk-järgult kaob. Taaskasvavad karvad on pehmemad ja õrnemad.
  - Pärast epileerimist võite määrada nahale pehmemdavalt niisutuskreemi, mis leevendab naha ärritust. Kreem teeb naha pehmeks ja annab värsket enesetunde. Ärge kasutage kreeme, mille konsistentsis on alkoholi.
- Ühendage väiksem pistik seadmega (joonis 2). Jälgige, et pistik läheks lõpuni sisse.
  - Ühendage suurem pistik vooluvõrgu pistikupesasse.
  - Lülitage seade sisse.
- **Kiirusevalits** (*Ainult mudelitel HP 2841 ja HP 6404*)  
Valige kiirus I (normaalkiirus) nendele kohtadele, kus karvad on õhemad, kuhu on raske ligi pääseda või kus luu on kohe naha all (nt põlved ja pahklud) (joonis 3). Suuremate nahapindade ja jämedamate karvade puhul valige kiirus II (suur kiirus) (joonis 4).
  - Vaba käega pingutage nahka nii, et karvad tõuseksid püsti (joonis 5). See on eriti tähtis siis, kui nahk on tundlik ja õrn.
  - Pange epilaator täisnurga all vastu nahka, lüliti enda poole (joonis 6).
  - Liigutage seadet aeglaselt vastukarva mööda nahka (joonis 7). Ärge suruge tugevasti.
  - Väljalülitamiseks lükake lüliti asendisse 0 (joonis 8).

- **Kaenlaaluste ja bikiniipiiri karvade eemaldamine**  
(Ainult mudel HP 6404)

Satinelle BodyTotal on varustatud täppisepileerpeaga ✂ (K), mis on mõeldud kaenlaaluste ja bikiniipiiri karvade epileerimiseks.

Täppisepileerpea vähendab aktiivsete pintsettketaste hulka ja naha venimist epileerimise ajal.

Seetõttu on seade eriti sobilik delikaatsete piirkondade epileerimiseks.

- Efektiivsemaks epileerimiseks ei tohi karvad olla väga pikad (max kuni 0,5 cm).
- Seadke seadmele täppisepileerpea (joonis 9). Palun pidage meeles: täpsuskatet saab monteerida ainult ühes suunas!
- Lülitage seade sisse. Soovitav on kasutada kiirust II (joonis 10).
- Veenduge, et nahk on pingule tõmmatud.
- Pange epilaator täisnurga all vastu nahka, lüliti enda poole (joonised 11-13).
- Liigutage seadet aeglaselt vastukarva mööda nahka (joonis 7).
- Pärast epileerimist võib olla väga meeldiv jahutada nahka vees niisutatud lapiga.

## Puhastamine

- Epileerpead tuleb puhastada pärast igat kasutust, et epileerimine paremini õnnestuks.
- Ärge kastke seadet kunagi vette.
- Ärge kasutage plastkorpuse puhastamiseks abrasiivaineid, alkoholi, atsetooni jms.
- Ärge proovige pintsettkettaid seadmelt eemaldada.

- Lülitage Satinelle välja (**0**) (joonis 8) ja eemaldage võrgupistik pistikupesast (joonis 14).
  - Ainult mudel HP 6404: Eemaldage täppisepileerpea (joonis 15).
  - Vajutage rihveldatud kohale ja eemaldage epileerpea (joonis 16).
  - Puhastage harjaga pintsettkettaid ja muid kohti, kuhu ligi pääseb (joonis 17).
  - Pange epileerpea tagasi seadmesse. Vajutage rihveldatud koha kõrvalt, nii et epileerpea klõpsatab oma kohale tagasi (joonis 18).
- Tähelepanu! Epileerpea saab seadmele paigaldada ainult ühes asendis.



- Kad lasiet lietošanas pamācību, ielūkojieties 3., 100., 101. un 102. lappusē.

*Ar jūsu jaunā epilatora Satinelle palīdzību jūs varat viegli, ātri un efektīvi atbrīvoties no jums nevēlamiem matiem. Tas ir īpaši piemērots, lai atbrīvotos no matiem uz kājām\*.*

*Rotējošie diski satver pat visīsākos matiņus (0,5 mm) un izrauj tos līdz ar sakni. Pēc tam ataugušie matiņi ir smalki un mīksti. Tātad, nekādu rugāju!*

*Epilācija ar Satinelle atbrīvo jūsu ādu no matiem un padara to gludu uz vairākām nedēļām.*

*Lai sasniegtu vislabākos rezultātus ar Satinelle, vispirms iepazīstieties ar ierīci. Pirms lietošanas izlasiet šos norādījumus un uzmanīgi izpētiēt zīmējumus.*

*Tie var jums lieti noderēt.*

*\* Tikai modelim HP 6404: Pievienojot epilatoram jaunizveidoto īpašo uzliekamo galviņu **K**, ierīce kļūst ideāla arī epilācijai bikini rajonā un padusēs.*

## **Galvenās sastāvdaļas** (1. zīm.)

- A** Aizsargvāciņš
- B** Epilācijas diski
- C** Epilācijas galviņa
- D** Ierīces kontaktligzda
- E** Elektrības vada kontakttapa
- F** Elektrības vads

**G** Kontaktdakša

**H** Birstīte

**I** **Modelim HP 2840:**

**Slēdzis**

**0** = Izslēgts

**I** = Ieslēgts (maksimāls ātrums)

**J** **Modeļiem HP 2841 un HP 6404:**

**Slēdzis un ātruma regulators**

**0** = Izslēgts

**I** = Vidējs ātrums

**II** = Maksimāls ātrums

**K** **Modelim HP 6404:**

**Īpašā galviņa** ✎ epilācijai bikini rajonā un padusēs

## Svarīgi

- Pirms pieslēgt ierīci elektrības tīklam, pārbaudiet vai uz ierīces norādītais spriegums atbilst elektrības tīkla spriegumam jūsu mājā.
- Regulāra tīrīšana un laba kopšana garantē ilgu ierīces mūžu un optimālus rezultātus, lietojot to.
- Ierīce nedrīkst nonākt saskarē ar ūdeni.
- Kad ierīci nelietojiet, uzlieciet epilatoram aizsargvāciņu.
- Nelietojiet *Satinelle*, ja āda ir iekaisusi, kā arī uz ādas ar paplašinātām vēnām, plankumiem, dzimumzīmēm ar matiņiem vai citiem defektiem. Tas pats attiecas uz cilvēkiem ar vāju imūno reakciju, piem., diabētiķiem, grūtniecēm, hemofilijas slimniekiem vai cilvēkiem ar imūndeficīta sindromu.

**Vispirms konsultējieties ar ārstu.**

- **Tikai modelim HP 6404: šis epilators, kura komplektā ietilpst īpašā galviņa, ir daudzkārt pārbaudīts lietošanai padusēs un bikini rajonā. Lietojot epilatoru šajās vietās pirmoreiz, dažām sievietēm āda var kļūt jūtīga. Tāpēc mēs iesakām jums pirmoreiz epilatoru izmēģināt tikai mazā ādas laukumā.**
- **Regulāra ādas masēšana ar masāžas cimdu vai sūklīti palīdzēs novērst matu augšanu zem ādas.**
- **Lietojot epilatoru, āda var sasarkt un niezēt. Tā ir normāla parādība, kas ātri vien pāries. Tomēr, ja nieze nepazūd pat pēc trīs dienām, konsultējieties ar ārstu.**
- **Kad ierīce ir ieslēgta, turiet to atstatus no galvas matiem, skropstām un uzacīm, kā arī drēbēm, birstēm, stieplēm, vadiem u.tml., lai novērstu nelaimes gadījumus un ierīces bojājumus.**
- **Neļaujiet ar ierīci darboties bērniem.**
- **Lietojiet *Satinelle* tikai ar tās komplektā ietilpstošo elektrības vadu.**
- **HP 2841: Trokšņa līmenis: L = 74 dB(A), ja jauda ir 1 pW**
- **HP 2840: Trokšņa līmenis: L = 76 dB(A), ja jauda ir 1 pW**

## Lietošana

- **Pirms lietošanas pārlicinieties, ka jūsu āda ir tīra un uz tās nav tauki vai krēmu paliekas. Pirms epilācijas nelietojiet nekādus ādas kopšanas līdzekļus!**  
Matus ir vieglāk izraut pēc dušas vai vannas, taču atcerieties, ka jūsu ādai epilācijas laikā ir jābūt pilnīgi sausiai.



- Ja lietojiet ierīci pirmoreiz, iesakām sākt ar salīdzinoši īsiem matiem, lai jūs varētu pierast pie epilācijas.
  - Tā kā mati tiek izrauti ar visu sakni, pēc pirmās epilācijas ar *Satinelle* jūs varat just nelielu diskomfortu, taču šī sajūta pakāpeniski samazināsies ar katru lietošanas reizi. Ataugušie mati parasti ir smalkāki un mīkstāki gan pēc izskata, gan pieskaroties tiem.
  - Pēc lietošanas jūs varat uzklāt ādai maigu krēmu vai pienu, lai samazinātu iespējamo ādas kairinājumu pēc epilācijas. Tādējādi āda būs gludāka un jutīsies svaigāka. Nelietojiet losjonus, kas satur spirtu.
- Ievietojiet kontakttapu *Satinelle* (2. zīm.). Pārliedzinieties, vai tā ir iesprausta līdz galam.
  - Ievietojiet kontaktdakšu sienas rozetē.
  - Ieslēdziet *Satinelle*.
- **Ātruma izvēle** (*Tikai modeļiem HP 2841 un HP 6404*): Epilācijai rajonos, kur mati aug retāk, grūti sasniedzamās vietās un vietās, kur kauli atrodas tuvu ādai (piemēram, ceļi, potītes), izvēlieties **I** ātrumu (vidējs ātrums) (3. zīm.). Lielākām virsmām un biezāk augošiem matiem izvēlieties **II** ātrumu (maksimāls ātrums) (4. zīm.).
  - Ar brīvo roku nostiepiet ādu, lai matiņi saslietos (5. zīm.). Pareiza ādas nostiepšana ir īpaši svarīga, ja jums ir jūtīga vai maiga āda.
  - Turiet *Satinelle* taisnā leņķī pret ādu, ar slēdzi virzienā, kurā vēlaties pārvietot ierīci (6. zīm.).
  - Tagad lēni pārvietojiet ierīci pa ādu pretēji matu augšanas virzienam (7. zīm.). Nepiespiediet epilatoru ādai.
  - Lai izslēgtu ierīci, pārslēdziet slēdzi stāvoklī **0** (8. zīm.)

- **Epilācija padusēs un bikini rajonā** (*Tikai modelim HP 6404*):

Jūsu *Satinelle BodyTotal* komplektā ietilpst īpaša galviņa ✂ (K), kas padara ierīci piemērotu epilācijai padusēs un bikini rajonā.

Šī galviņa samazina darbošos disku skaitu un epilējot nostiepj ādu.

Tas padara ierīci ideāli piemērotu epilācijai jūtīgākās ķermeņa daļās.

- Optimālai epilācijai matiem nav jābūt pārāk gariem (ne vairāk kā apm. 0,5 cm).
- Uzlieciet īpašo galviņu *Satinelle* (9. zīm.). Lūdzu ievērojiet: precīzais pārsegs ir uzliekams tikai vienā veidā.
- Ieslēdziet ierīci. Ieteicams lietot II ātrumu (10. zīm.).
- Pārļiecinietis, ka āda ir stingri nostiepta.
- Turiet *Satinelle BodyTotal* taisnā leņķī pret ādu, ar slēdzi virzienā, kurā vēlaties pārvietot ierīci (11., 13. zīm.).
- Tagad lēnām pārvietojiet ierīci pa ādu pretēji matu augšanas virzienam (7. zīm.).
- Pēc epilācijas būs patīkami atsvaidzināt ādu ar vēsā ūdenī samitrinātu drānu.

## Tīrīšana

- Labam un gludam epilācijas gala iznākumam ir ļoti svarīgi, lai epilācijas galviņa tiktu tīrīta pēc katras lietošanas.
- Nekādā gadījumā nemērciet ierīci ūdenī.
- Nelietojiet spēcīgus mazgāšanas līdzekļus, skrāpējošus piederumus, benzīnu, acetonu u.tml., lai tīrītu jūsu *Satinelle* plastmasas daļas.
- Nekādā gadījumā nemēģiniet izņemt epilācijas diskus no ierīces.

- Izslēdziet *Satinelle* (0) (8. zīm.) un atvienojiet to no elektrības tīkla (14. zīm.).
- Tikai modelim HP 6404: Noņemiet īpašo galviņu (15. zīm.).
- Piespiediet ierīces rievoto daļu un izvelciet epilācijas galviņu (16. zīm.).
- Iztīriet epilācijas diskus un pieejamās daļas ar birstīti (17. zīm.).
- Uzlieciet epilācijas galviņu atpakaļ ierīcei. Nospiediet neatzīmēto daļu blakus rievotajai ierīces daļai, lai novietotu galviņu atpakaļ tai paredzētajā vietā līdz dzirdams klikšķis (18. zīm.). Lūdzu, ievērojiet: epilācijas galviņu var uzlikt tikai vienā veidā!

# Lietuviškai



- Skaitydami šias prietaisų naudojimo instrukcijas, prieš save turėkite atverstus 3-ą, 100, 101 ir 102 puslapius.

*Savo naujuoju "Satinelle" epiliatoriumi galite pašalinti nereikalingus plaukelius greitai, lengvai ir efektyviai. Jis ypač tinka pašalinti plaukeliams nuo kojų\*.*

*Net pačius trumpiausius plaukelius (0,5 mm ilgumo) sugauna greit besisukantys "Satinelle" žnyplių diskai ir ištraukia juos su šaknimis. Naujai ataugantys plaukeliai bus švelnūs ir minkšti. Taigi, daugiau jokių šerelių! Po epiliacijos su "Satinelle" jūsų oda išliks lygi ir be plaukelių keletą savaičių.*

*Geriausiai panaudosite savo "Satinelle" epiliatorių, jei prieš tai susipažinsite su juo. Taigi, prieš naudodamos prietaisą pirmą kartą, perskaitykite šias instrukcijas ir atidžiai peržiūrėkite piešinėlius.*

*\* Tik HP 6404 tipo epiliatoriams: jei pridėsite prie savo epiliatoriaus naujai sukurtą užspaudžiamą kruopščios epiliacijos antgalį **K**, šis prietaisas puikiai tiks plaukeliams šalinti iš pažastų ir bikini linijos.*

## **Bendras aprašymas** (1 pieš.)

- A** Apsauginis gaubtelis
- B** Epiliaciniai diskai
- C** Epiliacinė galvutė

- D** Prietaiso kištuko lizdas
- E** Prietaiso kištukas
- F** Elektros laidas
- G** Elektros laido kištukas
- H** Šepetėlis
- I** *Tipas HP 2840:*  
Veikimo jungiklis  
0 = išjungtas  
I = įjungtas (didelis greitis)
- J** *Tipai HP 2841 ir HP 6404:*  
Veikimo jungiklis ir greičio parinkiklis  
0 = išjungtas  
I = normalus greitis  
II = didelis greitis
- K** *Tipas HP 6404:*  
**Kruopščios epiliacijos antgalis** ✎ plaukeliams šalinti iš pažastų ir bikini linijos

### Svarbu žinoti

- Prieš įjungdami prietaisą į tinklą, patikrinkite, ar elektros įtampa, nurodyta ant prietaiso, atitinka elektros įtampą jūsų namuose.
- Reguliarus prietaiso valymas ir gera priežiūra užtikrina geriausius rezultatus ir prailgina "Satinelle" tarnavimo laiką.
- Neleiskite prietaisui sušlapti.
- Kai nenaudojate prietaiso, laikykite jį su uždėtu apsauginiu gaubteliu.

- Jei jūsų oda suerzinta, vargina venų varikozė, dėmės, plaukuoti apgamai, nenaudokite "Satinelle". Tas pats pasakytina ir tiems žmonėms, kurių sumažėjęs imunitetas, pvz., sergantiems cukralige, hemofilija, imuno deficito virusu, taip pat nėščioms moterims. Pirmą pasitarkite su gydytoju.
- Tik HP 6404 tipo epiliatoriams: šis prietaisas su kruopštaus plaukelių pašalinimo antgaliu buvo daug kartų išbandomas plaukelių šalinimui iš pažastų ir bikini linijos. Pirmą kartą naudojant šį prietaisą plaukelių šalinimui iš minėtų vietų, kai kurioms moterims gali susierzinti oda. Todėl patariama išbandyti prietaisą nedideliame odos lopinėlyje.
- Reguliariai masažuodamos odą masažo pirštine ar plaušine, išvengsite įaugančių plaukų.
- Po epilatoriaus naudojimo gali truputį parausti ar susierzinti oda. Tai normali reakcija ir ji greit pradinga. Tačiau, jei paraudimas neišnyksta po trijų dienų, pasitarkite su gydytoju.
- Kai prietaisas įjungtas, laikykite jį toliau nuo plaukų ant galvos, blakstienų, antakių, drabužių, laidų ir t.t., kad nesusižeistumėte ar nesugadintumėte prietaiso.
- Saugokite šį prietaisą nuo vaikų.
- Naudokite prietaisą tik su pridedamu kartu elektros laidu.
- HP 2841: Triukšmo lygis:  $L = 74 \text{ dB(A) re } 1 \text{ pW}$
- HP 2840: Triukšmo lygis:  $L = 76 \text{ dB(A) re } 1 \text{ pW}$

## Kaip naudoti "Satinelle" epiliatorių

- Prieš pradėdamos šalinti plaukelius, įsitikinkite, kad jūsų oda visiškai sausa, neriebaluota ir nuo jos nuvalytas kremas. Prieš šalinant plaukelius, netepkite jokio kremo. Plaukelius lengviau pašalinti, išsimaudžius vonioje ar duše, bet oda turi būti visiškai sausa.
  - Pirmą kartą šalinant plaukelius, patariama išbandyti prietaisą vietoje, kur auga palyginus reti plaukeliai. Taip palaiptui priprasite prie šio epiliacijos metodo.
  - Naudodamos prietaisą pirmą kartą, galite jausti nedidelį diskomfortą, bet kiekvieną kartą naudojant "Satinelle" epiliatorių, šis pojūtis mažės. Ataugantys plaukeliai atrodo ir palietus yra švelnesni.
  - Po epiliacijos galite pasitepti švelniu kremu ar pieneliu kūnui. Tai padės išvengti galimo odos suerzinimo po epiliacijos, suteiks odai lygumo ir šviežumo pojūtį. Nenaudokite losjonų, kurių sudėtyje yra alkoholio.
- Įstumkite mažąjį kištuką į "Satinelle" lizdą. (2 pieš.).
  - Įsitikinkite, kad jis įstumtas iki galo.
  - Įjunkite prietaisą į tinklą.
  - Paspauskite "Satinelle" veikimo jungiklį.
- **Greičio parinkimas** (tik HP 2841 ir HP 6404 tipų epiliatoriams)  
Vietose, kur plaukeliai yra plonesni, sunkiau prieinamose vietose ir ten, kur po oda yra kaulai (pvz., keliai ir kulkšnys), rekomenduojamas I greitis ("normalus greitis") (3 pieš.). Didesniems plotams ir storesniems plaukeliams šalinti patariama jungti II greitį ("papildomas greitis") (4 pieš.).
  - Laisva ranka ištempkite odą, kad plaukeliai pasikeltų

(5 pieš.). Ypač svarbu ištempti odą, jei jūsų oda yra jautri ir švelni.

- Laikykite "Satinelle" stačiu kampu į odos paviršių, atsukusios veikimo jungiklį į tą pusę, į kurią brauksite prietaisu. (6 pieš.).
- Švelniai braukite "Satinelle Sensitive" oda prieš plaukelių augimo kryptį (7 pieš.).  
Nespauskite.
- Išjungdamos "Satinelle", pastumkite veikimo jungiklį į 0 poziciją (8 pieš.).

• **Pažastys ir bikini linija** (tik HP 6404 tipo epiliatoriams)

Jūsų "Satinelle Body Total" turi antgalį, skirtą kruopščiam plaukelių šalinimui ✂ K. Jo dėka šis prietaisas tinka plaukelių šalinimui iš pažastų ir bikini linijos.

Kruopštaus plaukelių šalinimo antgalis sumažina veikiančių epiliacinių diskų skaičių ir ištempia odą toje vietoje, kurioje šalinami plaukeliai.

Todėl šis prietaisas puikiai tinka jautresnėms kūno vietoms.

- Norint, kad plaukeliai būtų geriausiai pašalinti, jie turi būti ne per daug ilgi (daugiausia  $\frac{1}{2}$  cm).
- Uždėkite kruopštaus plaukelių šalinimo antgalį (9 pieš.).  
Prašome atkreipti dėmesį: tiksliai pagamintas dangtelis gali būti uždėtas tik viena kryptimi.
- Įjunkite prietaisą. Patariame jums pasirinkti II greitį (10 pieš.).
- Įsitikinkite, kad oda ištempta.
- Stačiu kampu priglauskite "Satinelle Body Total" prie odos, atsukę veikimo jungiklį į tą pusę, į kurią rengiatės braukti prietaisu (11, 13 pieš.).
- Lėtai braukite prietaisu per odą prieš plaukelių augimo kryptį (7 pieš.).



- Baigus šalinti plaukelius, būtų gerai atvėsinti odą drėgnu audinio gabalėliu.

## Valymas

- Kad plaukeliai būtų gerai pašalinami, būtina kiekvieną kartą, pasinaudojus "Satinelle", išvalyti epiliacinę galvutę.
  - Negalima panardinti šio prietaiso į vandenį.
  - Skausmą švelninantį įrengimą galima nuimti ir nuplauti atskirai.
  - "Satinelle" plastmasinio korpuso valymui nenaudokite šiurkščių valiklių, šveitiklių, benzino, acetono ir t.t.
  - Nebandykite nuimti epiliacinių diskų nuo prietaiso.
- Išjunkite "Satinelle" (**0** pozicija) (8 pieš.) ir ištraukite laido kištuką iš rozetės (14 pieš.).
  - Tik HP 6404 tipo epilioriams: nuimkite kruopštaus plaukelių šalinimo antgalį (15 pieš.).
  - Įspauskite dvi rantuotas vietas ir nuimkite epiliacinę galvutę (16 pieš.).
  - Šepetėliu išvalykite epiliacinius diskus ir tas prietaiso dalis, kurias galite pasiekti (17 pieš.).
  - Vėl uždėkite epiliacinę galvutę. Paspauskite nepažymėtą vietą prie rantuotų vietų, kad epiliacinė galvutė įsistatytų į teisingą poziciją ("Spragt!") (18 pieš.). Atminkite: epiliacinę galvutę galima uždėti tik vienoje pozicijoje.



- Під час читання цієї інструкції з експлуатації тримайте відкритими стор. 3 та 100, 101, а також 102.

Вашим новим епілятором «Сатінель» ви можете швидко, легко та ефективно видалити небажані волоски. Цей прилад спеціально пристосовано для видалення волосся на ногах.

Обертіві диски вловлюють навіть найкоротші волоски  $\frac{1}{2}$  міліметра та витягують їх прямо за корінці.

Волосся, що виростає натомість, м'яке та тоненьке. Отже, щетини більше не буде! Епіляція за допомогою вашого приладу «Сатінель» залишає вашу шкіру гладенькою та безволосою на кілька тижнів.

Щоб найкраще користуватися вашим приладом «Сатінель», ознайомтесь з ним. Для цього перед першим використанням прочитайте цю інструкцію, уважно вивчаючи ілюстрації. Вони можуть бути дуже корисними для вас.

\*Тільки для моделі HP 6404: Якщо ви обладнаєте ваш епілятор новим розробленим спеціальним ковпачком **К**, то прилад стане ідеальним для епіляції під пахвами та вздовж країв бікіні.

## Загальний опис (мал. 1)

- A** Захисний ковпачок
- B** Диски-епілятори
- C** Епіляційна голівка

**D** Розетка для вилки живлення приладу

**E** Вилка для живлення приладу

**F** Шнур живлення приладу

**G** Вилка шнура живлення

**H** Щітка

**I** **Модель HP 2840:**

**Вимикач**

0 = Вимкнено

I = Ввімкнено (Висока швидкість)

**J** **Моделі HP 2841 та HP 6404:**

**Вимикач та селектор швидкості**

0 = Вимкнено

I = Нормальна швидкість

II = Висока швидкість

**K** **Модель HP 6404:**

**Спеціальний ковпачок** ✂ для епіляції під пахвами та вздовж країв бікіні.

### Увага!

- Перед вмиканням приладу перевірте, будь-ласка, чи напруга, яку вказано на приладі, відповідає напрузі електромережі у вашій оселі.
- Регулярне чищення та добрий догляд забезпечують оптимальні результати та гарантують довший термін роботи вашого приладу «Сатінель» .
- Уникайте контакту цього приладу з водою.
- Якщо ви не користуєтесь приладом, завжди одягайте на нього захисний ковпачок.
- Не користуйтеся приладом «Сатінель» при

подразненні шкіри, якщо ви страждаєте на варикоз вен, якщо на шкірі є плями, (волосаті) родимки або поверхневі дефекти. Те ж саме стосується осіб зі зниженими імунними реакціями (наприклад, цукровий діабет, вагітність, гемофілія чи імунodefіцит). Спочатку проконсультуйтеся зі своїм лікарем.

- Тільки для моделі HP 6404: Цей епілятор обладнано спеціальним ковпачком, що пройшов інтенсивні випробування на ділянках тіла під пахвами та вздовж країв бікіні. Під час першого використання цього епілятора на таких ділянках у окремих жінок може з'явитися подразнення шкіри. З цієї причини ми радимо вам спочатку випробувати прилад на невеличких ділянках шкіри
- Регулярний масаж шкіри масажною рукавицею або люфою сповільнює ріст волосся.
- Використання епілятора може викликати почервоніння або подразнення шкіри. Це – нормальна реакція, яка швидко минає. Однак, якщо подразнення триває понад три дні, проконсультуйтеся з лікарем.
- Коли прилад ввімкнено, тримайте його подалі від волосся на голові, від вій та брів, а також від одягу, щіток, проводів, ниток та ін., щоб уникнути нещасних випадків та пошкоджень.
- Не давайте прилад дітям.
- Користуйтеся тільки тим шнуром живлення, що постачається з приладом.
- HP 2841: Рівень шуму:  $L = 74 \text{ dB(A) re } 1 \text{ pW}$
- HP 2840: Рівень шуму:  $L = 76 \text{ dB(A) re } 1 \text{ pW}$

## Як користуватися цим приладом.

- Впевніться, що ваша шкіра – чиста, вільна від масла та кремів. Перед епіляцією не застосовуйте жодних кремів.  
Волосся легше піддається епіляції після ванни чи душу, але на час епіляції ваша шкіра має бути повністю сухою.
- Якщо ви користуєтесь приладом вперше, радимо вам почати з місця, де волосся росте відносно мало, щоб ви могли звикнути до епіляції.
- Під час видалення волосків з корінцями ваша шкіра після першої епіляції за допомогою «Сатінель» може відчувати незначний дискомфорт. Але це відчуття поступово слабшатиме з кожним користуванням. Волосся, що ростиме після епіляції, буде м'якшим на вигляд та на дотик.
- Після користування ви можете накласти м'який крем або молочко для тіла, які знизять можливе подразнення шкіри після епіляції. Вони дадуть вам відчуття м'якої шкіри, а також почуття свіжості. Не користуйтеся лосьйонами, що містять спирт.
- Вставте у «Сатінель» маленьку вилку живлення (мал. 2). Впевніться, що вилка увійшла до кінця.
- Вставте вилку шнура живлення у розетку електромережі.
- Ввімкніть «Сатінель».
- **Вибір швидкості** (тільки для моделей HP 2841 та HP 6404):  
Для ділянок, де волосся тонше, у важко доступних місцях, а також у місцях, де кістки близько підходять

до шкіри (коліна та лікті), вибирайте швидкість I (нормальна швидкість) (мал. 3).

Для більших поверхонь та густішого волосся вибирайте швидкість II (мал. 4).

- Натягніть шкіру вільною рукою, щоб підняти волоски (мал. 5). Правильний натяг шкіри дуже важливий тоді, коли у вас чутлива та хвороблива шкіра.
- Поставте «Сатінель» під прямим кутом до шкіри так, щоб вимикач було повернуто у тому напрямі, у якому ви збираєтесь рухати прилад (мал. 6).
- Тепер повільно рухайте прилад по шкірі проти напрямку росту волосків (мал. 7). Не тисніть на прилад.
- Для того, щоб вимкнути прилад пересуньте вимикач у положення 0 (мал. 8).

• **Під пахвами та вздовж країв бікіні** (тільки для моделі HP 6404):

Ваш прилад «Сатінель» обладнано спеціальним ковпачком  $\Psi$  (K) для епіляції під пахвами та вздовж країв бікіні.

Спеціальний ковпачок зменшує кількість активних дисків і натягує шкіру під час епіляції.

Це робить прилад ідеальним для більш чутливих зон тіла.

- Для оптимальної епіляції волосся має бути не надто довгим (щонайбільше у  $\frac{1}{2}$  см).
- Встановіть спеціальний ковпачок (мал. 9). Увага!: прецизійний ковпачок може бути вставленим лишень в одному положенні.
- Ввімкніть прилад. Ми радимо вам користуватись швидкістю II (мал. 10).
- Впевніться, що шкіру туго натягнуто.
- Поставте «Сатінель» під прямим кутом до шкіри так,

щоб вимикач було повернуто у тому напрямі, куди ви збираєтесь рухати прилад (мал. 11, 13).

- Тепер повільно рухайте прилад по шкірі проти напрямку росту волосків (мал. 7).
- Дуже приємно після користування охолодити шкіру тканиною, змоченою у воді.

## Чищення

- Для того, щоб досягти гарних результатів та гладенької шкіри після епіляції, дуже важливо чистити епіляційну голівку після кожного користування.
- Ніколи не занурюйте прилад у воду.
- Для чищення пластмасового корпусу вашого приладу «Сатінель» не користуйтеся сильнодіючими речовинами для чищення, бензином, ацетоном та ін.
- Ніколи не намагайтесь зняти диски-епілятори з приладу.
  
- Вимкніть «Сатінель» (0) (мал. 8) та витягніть вилку шнура живлення з розетки електромережі (мал. 14).
- Тільки для моделі HP 6404: Зніміть спеціальний ковпачок (мал. 15).
- Натисніть гумову секцію та зніміть епіляційну голівку з приладу (мал. 16).
- Почистіть щіткою диски-епілятори, до яких відкрився доступ (мал. 17).
- Поставте епіляційну голівку знову на прилад. Для того, щоб голівка «защепнулася» у правильному положенні (має почутися «клацання»), натисніть на не позначені зони збоку від гумової секції. Зверніть увагу: епіляційну голівку можна встановити лише у одному положенні!



- Stranicu 3 i stranice 100, 101 i 102 držite otvorenima tijekom čitanja ovih uputa za uporabu.


S novim Satinelle depilator omogućuje brzo, lako i učinkovito skidanje neželjenih dlaka. Posebno je pogodan za skidanje dlaka na nogama.

Čak i najkraše dlake ( 1/2 mm) uhvate se između brzo pokretnih rotirajućih diskova i izvlače se iz korijena.

Ponovni rast dlaka biti će usporen a one će biti mekane i tanke!

Vaša koža će ostati glatka nekoliko tjedana.

Najbolje ćete koristiti Satinelle depilator ako ga prethodno dobro upoznate. Prije prve uporabe pažljivo pročitajte ovaj priručnik i proučite crteže. Mogu biti od velike koristi!

Samo za model HP 6404: Ako na depilator stavite novo razvijeni natični pokrov , aparat postaje savršen za uporabu ispod pazuha i na preponama.

## Opis (slika 1)

- A** Zaštitni pokrov
- B** Diskovi za depilaciju
- C** Glava za depilaciju
- D** Priključak na aparatu
- E** Kabelski priključak
- F** Kabel za napajanje
- G** Mrežni utikač
- H** Četka



- I Model HP 2840:**  
Sklopka za uključenje i isključenje  
0 = isključeno  
I = uključeno
- J Modeli HP 2841 i HP 6404**  
Preklopka za uključenje / isključenje i odabir brzine  
0 = isključeno  
I = normalna brzina  
II = velika brzina
- K Model HP 6404:**  
Natični pokrov ✂ za depilaciju ispod pazuhai na preponama

### Važno

- Prije uključjenja, provjerite da li napon mreže odgovara naponu na natpisnoj pločici.
- Redovito čišćenje i dobro održavanje osiguravaju najbolje rezultate i najduži vijek trajanja Satinelle depilatora.
- Nemojte dozvoliti da aparat dođe u dodir s vodom.
- Ako ne koristite aparat, uvijek stavite zaštitni pokrov.
- Nemojte koristiti aparat ako na koži imate prištiće ili mrlje od alergije, ili ako je koža iritirana. Savjetujte se sa liječnikom.
- Redovita masaža kože pomoću rukavice sprječava zarastanje dlaka u kožu.

- **Nakon uporabe aparata, može se pojaviti crvenilo. Ovo je normalna pojava i brzo nestaje. Ako se crvenilo zadrži duže od tri dana, obratite se svom liječniku.**
- **Kad je aparat uključen, držite ga dalje od kose na glavi, obrva, trepavica, odješe, žica, kablova, kako bi spriječili povrede ili čtetu.**
- **Držite aparat dalje od dohvata djece.**
- **Aparat koristite samo s mrežnim kabelom isporučenim uz aparat.**
- **HP 2841:Razina buke: L= 74 dB(A) re 1pW**
- **HP 2840:Razina buke: L= 76 dB(A) re 1pW**

## Uporaba

- **Prije depilacije, provjerite da li je vača koža čista i potpuno suha.**
- **Nemojte stavljati nikakvu kremu neposredno prije depilacije (osim specijalnih gelova za prije i poslije depilacije).**
- **Pri prvoj depilaciji preporučujemo Vam da to isprobate na dijelu kože sa rijetkim dlakama. Na taj način ćete postupno upoznati način uporabe.**
- **Nakon depilacije, možete koristiti losione za tijelo, kreme, koji će ublažiti nadraženost kože. Koža će biti glatka i imati ćete osjećaj svježine. Nemojte koristiti losione koji sadrže alkohol.**
- **Umetnite mali priključak u Satinelle depilator. Gurnite ga do kraja pazeši pritom na oznaku.**
- **Utikač mrežnog kabela utaknite u zidnu utičnicu.**
- **Uključite depilator.**

- **Odabir brzine (samo kod modela HP 2841 i HP 6404):**  
Na područjima gdje su dlake tanje i teže dostupne ili na mjestima ispod koji se nalaze kosti (koljena, laktovi) preporuča se normalna brzina I (sl. 3).  
Na većim područjima gdje su dlake deblje, preporuča se povećana brzina II (sl. 4).
- **Zategnite kožu slobodnom rukom da bi se dlake uspravile. To je od posebne važnosti na mjestima gdje je koža osjetljivija i nježnija.**
- **Držite aparat pod pravim kutem u odnosu na kožu tako da je preklopka za uključenje i isključenje okrenuta u smjeru pomicanja aparata (slika 5).**
- **Pomičite aparat nježno u smjeru suprotnom od smjera rasta dlaka. Nemojte ga pritiskati.**
- **Prebacite preklopku u položaj 0 za isključenje Satinelle depilatora (sl. 8).**
  
- **Ispod pazuha i na preponama (samo model HP 6404):**  
Vač Satinelle Body Total depilator je pogodan za uporabu ispod pazuha i na preponama.  
Natični pokrov ' (K) smanjuje broj aktivnih diskova i zateže kožu pri depilaciji.  
Ova značajka čini aparat idealnim za uporabu na osjetljivim dijelovima tijela.
- **Za postizanje najbolje depilacije, dlake ne bi smjele biti duže od 1/2cm.**
- **Stavite natični pokrov (sl. 9). Pažnja: precizna kapa može biti pričvršćena samo u jednom smjeru!**
- **Uključite. Preporučamo brzinu II (sl. 10).**
- **Zategnite kožu.**
- **Postavite aparat na kožu pod pravim kutem tako da je preklopka za uključenje / isključenje okrenuta u smjeru**

- u kojem ćete pomicati aparat (sl. 11,13).
- Polako pomičite aparat preko kože suprotno od smjera rasta dlaka (sl. 7).
  - Ugodnije će biti ako nakon depilacije ohladite kožu krpom namočenom u vodi.

## Čišćenje

- Za postizanje najboljih rezultata depilacije vrlo je važno čišćenje diskova glave nakon svake uporabe.
  - Nikada nemojte uranjati aparat u vodu.
  - Pri čišćenju plastičnog kušičta, nemojte koristiti nagrizajuća sredstva kao što su alkohol, aceton i slično.
  - Nikad nemojte pokušavati skidati diskove za depilaciju sa aparata.
- Isključite depilator (sl. 8) i izvucite mrežni priključak iz zidne utičnice (sl. 14).
  - Samo model HP 6404: Skinite natični pokrov (sl. 15).
  - Potisnite rebrasti dio i izvucite glavu za depilaciju iz aparata (sl. 16).
  - Četkom očistite diskove za depilaciju i sve ostale dostupne dijelove (sl. 17).
  - Vratite glavu za depilaciju u aparat. Pritisnite neoznačeno područje pokraj rebrastog dijela tako da glava za depilaciju nasjedne natrag u svoje ležište (čuje se “klik”) (sl. 18).
- Napomena: Glava za depilaciju se u aparat može vratiti samo u točno određenom položaju!**



- Ob branju teh navodil za uporabo imejte odprte strani 3, 100, 101 in 102.

*Z vašim novim depilatorjem Satinelle lahko hitro, preprosto in učinkovito odstranujete nezaželene dlavičice. Še posebej primeren je za odstranjevanje dlavičic na nogah\*. Vrteči se, okrogli diski zagrabijo tudi najkrajše dlavičice (1/2 mm) in jih izpulijo s korenino vred. Dlakičice, ki ponovno zrastejo, so tanjše in mehkejše. Nič več ne bodejo! Po depiliranju s Satinelle bo vaša koža ostala nekaj tednov gladka in neporaščena. Pozorno preberite navodila in si oglejte slike, kar vam bo zelo koristilo pri uporabi aparata.*

*\*Samo za model HP 6404: Če opremite svoj depilator še z na novo razvitim nastavkom – preciznim pokrovčkom **K**, bo depilator primeren tudi za britje pod pazduho in po dimljah .*

## Splošni opis (slika 1)

- A** Zaščitni pokrov
- B** Depilacijski diski
- C** Depilacijska glava
- D** Vtičnica za priključni (omrežni) kabel
- E** Vtikač aparata, ki ga vtaknemo v aparat
- F** Priključni (omrežni) kabel
- G** Omrežni vtikač
- H** Krtačka

**I Model HP 2840: Stikalo za vklop/izklop**

0 = Izklop

I = Vklop (velika hitrost)

**J Modela HP 2841 in HP 6404:**

**Stikalo za vklop/izklop in izbiro hitrosti**

0 = Izklop

I = normalna hitrost

II = velika hitrost

**K Model HP 6404:**

**Precizni pokrovček** ✂ za depiliranje pod pazduho in po dimljah

## Pomembno

- Preden aparat priključite na omrežno napetost, preverite, ali se napetost, označena na aparatu, ujema z lokalno omrežno napetostjo.
- Redno čiščenje in vzdrževanje aparata zagotavlja optimalne rezultate pri uporabi, zmanjšuje tveganje infekcije in aparatu zagotavlja daljšo življenjsko dobo.
- Pazite, da aparat ne pride v stik z vodo.
- Kadar aparata ne uporabljate, naj bo pokrit z zaščitnim pokrovom.
- Aparata ne uporabljajte na vneti koži, krčnih žilah, (poraščenih) madežih ali rojstnih znamenjih. Enako velja za osebe z zmanjšano telesno odpornostjo, npr. nosečnice, obolele za diabetesom, hemofilijo in osebe, ki jim ne deluje imunski sistem. Posvetujte se najprej z vašim zdravnikom.
- Samo model HP 6404: Ta depilator, opremljen s preciznim pokrovčkom, so obsežno preizkušali pod

pazduhami in v predelu dimelj. Prva uporaba depilatorja na teh občutljivih mestih lahko nekaterim ženskam povzroči vnetje kože. Zaradi tega vam svetujemo, da najprej preizkusite aparat na majhnem koščku kože.

- Redna masaža z masažno rokavico ali blazinico pomaga preprečevati podkožno vraščanje dlačic.
- Po uporabi je koža običajno nekoliko rdeča in rahlo vneti. To je normalna reakcija in ponavadi hitro izgine. Če pa traja več kot tri dni, se posvetujte z zdravnikom.
- Pazite, da vključenega aparata nikoli ne boste približali lasem na glavi, trepalnicam, obrvem in tudi oblačilom, žicam, kablom ipd., ker lahko pride do nesreče in poškodb.
- Aparat hranite pred dosegom otrok.
- Aparat uporabljajte samo skupaj s priloženim omrežnim kablom.
- **HP 2841: Stopnja hrupa: L= 74 dB(A) re 1pW**
- **HP 2840: Stopnja hrupa: L= 76 dB(A) re 1pW**

## Kako aparat uporabljati

- Pazite, da bo vaša koža pred depiliranjem čista in brez vsakih krem ali olj. Pred depiliranjem na kožo nikoli ne nanašajte nobenih krem. Depiliranje je lažje po kopanju ali tuširanju, vendar mora biti koža med depilacijo popolnoma suha.
- Ko prvič uporabljate aparat, vam svetujemo, da ga najprej preizkusite na predelih, ki so relativno najmanj poraščeni, tako da se boste lažje privadili na depilacijo.

- Ob prvi uporabi boste morda imeli malce neugoden občutek. To je zato, ker aparat izpuli dlačice s koreninami vred. Neugodje se bo po vsaki naslednji uporabi postopoma zmanjševalo, saj bodo dlačice, ki ponovno zrastejo, vedno tanjše in mehkejše.
  - Po uporabi lahko na kožo nanesete nekaj blage kreme ali mleka za telo, kar lahko pomaga pri zmanjševanju možnega vnetja kože. To vam da občutek svežine, koža pa postane bolj gladka in nežna. Ne uporabljajte pa preparatov, ki vsebujejo alkohol.
- Vtaknite manjši vtikač v vtičnico na aparatu (slika 2). Pazite, da ga boste potisnili do konca.
  - Vtaknite omrežni vtikač v stensko vtičnico.
  - Vključite aparat.
- **Izbira hitrosti** (samo pri modelih HP 2841 in HP 6404:) Za predele, kjer so dlačice tanjše, za težko dosegljive predele in predele nad kostmi (kot so kolena in gležnji), izberite hitrost **I** (normalna hitrost) (slika 3). Za večje površine in debelejšše dlačice pa izberite hitrost **II** (velika hitrost) (slika 4).
- Z prsti roko napnite kožo, da se dlake postavijo pokonci (slika 5). Pravilno napenjanje kože je pomembno predvsem, če je vaša koža občutljiva in nežna.
  - Depilator postavite pod pravim kotom na kožo, s stikalom za vklop/izklop obrnjenim v zeleno smer premikanja aparata (slika 6).
  - Sedaj počasi premikajte aparat v nasprotno smer rasti dlak (slika 7). Aparata ne pritiskajte na kožo.
  - Aparat izklopite tako, da potisnete stikalo za vklop/izklop na položaj **0** (slika 8).



- **Pazduha in dimlje** (samo model HP 6404:)

Vaš aparat, Satinelle Body Total, je opremljen s preciznim pokrovčkom ✂ (K), zaradi česar je aparat primeren za depilacijo pazduh in dimelj.

Precizni pokrovček med depilacijo zmanjša število aktivnih diskov in napne kožo, kar naredi aparat idealen za depiliranje občutljivih delov vašega telesa.

- Za optimalno depilacijo dlačice ne smejo biti predolge (približno pol centimetra maksimalno).

- Namestite precizni pokrovček (slika 9).

- Vključite aparat. Priporočamo izbiro hitrosti II (slika 10).

- Koža mora biti napeta.

- Aparat nastavite pravokotno na kožo, s stikalom za vklop/izklop usmerjenim v smer, v katero želite premikati aparat (sliki 11, 12).

- Aparat počasi premikajte po koži v nasprotno smer rasti dlak (slika 13).

- Koža vam bo po depiliranju zelo hvaležna, če jo boste ohladili z mokro krpo.

## Čiščenje

- Če želite, da bo aparat deloval dobro in učinkovito, je zlasti pomembno, da po vsaki uporabi očistite depilacijsko glavo.

- Aparata nikoli ne potaplajte v vodo.

- Za čiščenje plastičnega ohišja ne uporabljajte jedkih, grobih in agresivnih čistil in sredstev, bencina, acetona in podobnega.

- Nikoli ne poskušajte odstraniti ali sneti depilacijskih diskov.

- Izklopite aparat (0) (slika 8) in izvlecite omrežni vtičač iz omrežne vtičnice (slika 14).
- Samo za model HP 6404: Odstranite precizni pokrovček (slika 15).
- Pritisnite rebrasti del in potegnite depilacijsko glavo z aparata (slika 16).
- Očistite depilacijske diske in dele, ki so dosegljivi s krtačo (slika 17).
- Namestite depilacijsko glavo nazaj na aparat. Pritisnite neoznačeni del poleg rebrastega dela, da se glava zaskoči v pravilni položaj (»klik!«) (slika 18). Pozor: Depilacijsko glavo je možno namestiti samo v eni smeri!

Izdajatelj navodil za uporabo : Philips Slovenija,  
Tržaška 132, 1000 Ljubljana Telefon:+386 1 477 88 23



- Țineți manualul deschis la paginile 3, 100, 101 și 102 când citiți aceste instrucțiuni de operare.

*Cu noul dumneavoastră epilator Satinelle puteți îndepărta rapid părul nedorit, ușor și eficient. Epilatorul dumneavoastră Satinelle este potrivit în special pentru îndepărtarea părului de pe picioare.*

*Discurile rotative ale epilatorului Satinelle prind și cele mai scurte fire de păr (1/2 mm) și le smulge din rădăcină. Părul care crește în zona din spatele genunchiului este moale și fin. Așadar, adio părului de pe picioare!*

*Epilarea cu Satinelle lasă pielea netedă și fără păr timp de câteva săptămâni.*

*Pentru a folosi epilatorul dumneavoastră Satinelle cât mai eficient cu putință, familiarizați-vă cu aparatul.*

*Prin urmare, citiți aceste instrucțiuni de utilizare privind ilustrațiile. Pot fi foarte utile.*

## Descriere generală (fig. 2)

- A** Capac protector
- B** Discuri epilatoare
- C** Cap epilator
- D** Priză pentru ștecărul aparatului
- E** Ștecărul aparatului
- F** Prelungitor
- G** Ștecărul prelungitorului
- H** Periuță
- I** **Tip HP 2840:**

**Buton pornire/oprire**

**0** = Oprire

**I** = Pornire ( viteză mare)

**J** *Tipurile HP 2841 și HP 6404*

**Buton pornire/oprire și selector de viteză**

0 = Oprit

I = Viteză normală

II = Viteză mare

**K** *Tipul HP 6404:*

**Cap de precizie** ✂ pentru zona inghinală și axilară

### Important

- Înainte de conectarea aparatului, vă rugăm să verificați ca tensiunea indicată pe aparat să corespundă tensiunii prizei locale.
- Curățarea regulată și buna întreținere asigură rezultate optime și garantează o durabilitate mai mare a epilatorului Satinelle.
- Aparatul nu trebuie să vină în contact cu apa.
- Dacă nu folosiți aparatul, protejați-l cu capacul protector.
- Nu folosiți epilatorul Satinelle pe pielea iritată, cu varice, pete, semne de naștere sau când pielea este iritată. Același lucru este valabil și pentru persoanele cu un sistem imunitar deficitar, de ex. cei care suferă de diabet, hemofilie, insuficiență imunitară sau femei însărcinate. Consultați-vă mai întâi medicul.
- Doar pentru tipul HR 6404: Acest epilator echipat cu un cap de precizie a fost testat în zonele inghinală și axilară. Când folosiți pentru prima oară epilatorul în aceste zone, pielea dumneavoastră s-ar putea irita. Prin urmare, vă sfătuim să testați mai întâi aparatul pe o porțiune mică de piele.

- **Masajul regulat al pielii cu o mănușă de masaj sau loofah poate ajuta la prevenirea creșterii părului sub piele.**
- **Folosirea unui epilator poate cauza înroșirea sau iritarea pielii. Această reacție este normală și va dispărea repede.**
- **Totuși, dacă iritarea persistă mai mult de trei zile consultați medicul.**
- **Când aparatul funcționează, nu-l apropiați de părul din cap, gene sau sprâncene, de asemenea țineți-l la distanță de haine, perii, cabluri, prelungitoare etc. pentru prevenirea accidentelor și a deteriorării.**
- **Nu lăsați aparatul la îndemâna copiilor.**
- **Folosiți numai prelungitorul furnizat împreună cu aparatul.**
- **HP 2841:Nivel de zgomot: L= 74 dB(A) re 1pW**
- **HP 2840:Nivel de zgomot: L= 76 dB(A) re 1pW**

## Modalitate de utilizare

- Înainte de a vă epila, nu vă dați cu cremă și asigurați-vă că pielea este curată.  
Părul este mai ușor de epilat după baie sau duș, dar pielea trebuie să fie perfect uscată în timpul epilării.
- Dacă folosiți aparatul pentru prima dată, vă sfătuim să începeți epilarea pe o zonă cu păr mai puțin ca să vă acomodați.
- În timp ce părul este smuls din rădăcină, ați putea avea o senzație de disconfort după prima epilare cu Satinelle. Dar această senzație va dispărea treptat după fiecare utilizare. Părul crescut tinde să fie mai moale.
- După utilizare, puteți aplica o cremă sau un lapte de corp, care va ajuta la reducerea iritației pielii după epilare. Pielea devine

mai netedă și veți avea o senzație de prospețime. Nu folosiți loțiuni ce conțin alcool.

- Introduceți ștecărul în aparat (fig. 2). Aveți grijă ca ștecărul să fie introdus complet în aparat.
- Introduceți ștecărul prelungitorului în priza de perete.
- Porniți epilatorul Satinelle.

### **Viteza** (doar tipurile HP 2841 și HP 6404):

- Pentru zonele unde firele de păr sunt mai subțiri, în zonele greu accesibile și în zonele osoase (cum ar fi genunchii și gleznele), selectați viteza **I** (viteză normală) (fig.3). Pentru suprafețe mai mari și fire de păr mai groase, selectați viteza **II** (viteză maximă) (fig.4).
- Întindeți pielea cu mâna liberă pentru a ridica firele de păr (fig. 5). Întinderea corectă a pielii este foarte importantă mai ales dacă aveți o piele sensibilă și delicată.
- Țineți epilatorul Satinelle Sensitive în unghi drept față de piele, cu butonul pornire/oprire îndreptat spre dumneavoastră (fig. 6).
- Acum faceți mișcări ușoare cu aparatul pe suprafața pielii în sens invers creșterii firelor de păr (fig.7). Nu apăsați.
- Pentru a opri aparatul, culisați butonul pornire/oprire în poziția **0** (fig.8).

### **Zona inghinală și axilară** (doar tipul HP 6404)

Epilatorul dumneavoastră Satinelle Sensitive Body Total este dotat cu un cap de precizie ✂ (K) pentru a adapta aparatul pentru o epilare inghinală și axilară.

Capul de precizie reduce numărul discurilor active și întinde pielea în timpul epilării.

Capul de precizie face ca aparatul să fie ideal pentru epilarea celor mai delicate zone ale corpului.

- Pentru o epilare optimă, firele de păr nu trebuie să fie prea lungi (aproximativ 1/2 cm. max.).
- Puneți capul de precizie (fig.9).
- Porniți aparatul. Vă sfătuim să folosiți viteza I (fig. 10).
- Pielea trebuie să fie întinsă.
- Țineți epilatorul Satinelle Sensitive Body Total perpendicular pe suprafața pielii, cu butonul pornire/oprire îndreptat în direcția în care doriți să mișcați aparatul (fig. 11, 12).
- Mișcați aparatul încet pe suprafața pielii, în sens invers creșterii firelor de păr (fig. 13).
- Ar fi indicat să răcoriți suprafața pielii cu o cârpă umedă.

## Curățarea

- Pentru o bună epilare este foarte important să curățați capul epilatorului după fiecare utilizare.
  - Nu introduceți aparatul în apă.
  - Nu folosiți agenți de curățare puternici sau abrazivi, benzină, acetonă, etc., pentru a curăța husa din plastic a epilatorului Satinelle.
  - Nu încercați să scoateți discurile de epilare din aparat.
  - Opriți aparatul (O) (fig.8) și scoateți ștecărul din priză (fig.14).
  - Doar pentru tipul HP 6404: scoateți capul de precizie (fig. 15).
  - Apăsăți porțiunea cu striaii și scoateți capul de epilare din aparat (fig. 16).
  - Curățați cu o periuță discurile de epilare și celelalte componente accesibile (fig. 17).
  - Introduceți capul de epilare înapoi în aparat.
- Apăsăți zona nemarcată de lângă porțiunea cu striaii pentru a poziționa corect capul de epilare (“Clic!”) (fig. 18).
- Atenție: capul de epilare poate fi montat doar într-o singură direcție!



- Дръжте страници 3 и 100, 101 и 102 отворени, докато четете тези инструкции за експлоатация.

С новия епилатор Satinelle можете да премахвате нежеланите косми бързо, лесно и ефективно. Той е особено подходящ за премахване на косми от краката\*.

Въртящите се дискове улавят дори и най-късите косъмчета (0,5 мм) и ги изтръгват от корен. Новопоникналите косми са меки и фини. Няма вече твърди косми! Епилирането със Satinelle оставя кожата ви гладка и без косми в продължение на няколко седмици.

Запознайте се с уреда, за да използвате по-добре вашия Satinelle. Първо прочетете тези инструкции за употреба и разгледайте внимателно илюстрациите. Те могат да бъдат много полезни.

\*Само за модел HP 6404: Ако поставите на епилатора новоразработената прецизна капачка **К**, уредът е идеален за епилиране на подмишниците и бикини линията.

## Общо описание (фиг. 1)

- A** Предпазна капачка
- B** Епилиращи дискове
- C** Епилираща глава
- D** Извод за щепсел на уреда
- E** Щепсел на уреда
- F** Захранващ кабел



- G** Щепсел на захранващия кабел
- H** Четка
- I** Модел HP 2840:  
Превключвател включено/изключено  
0 = изключено  
I = Включено (висока скорост)
- J** Модели HP 284I и HP 6404:  
Превключвател включено/изключено и превключвател на скоростта  
0 = изключено  
I = нормална скорост  
II = висока скорост
- K** Модел HP 6404: Прецизна капачка за епилиране на подмишниците и бикини линията.

### **Важно**

- D** Преди да свържете уреда, моля, проверете дали захранващото напрежение, посочено върху уреда, отговаря на напрежението в електрическа мрежа в дома ви.
- D** Редовното почистване и доброто поддържане осигуряват оптимални резултати и гарантират по-дълъг живот на Satinelle.
- D** Пазете уреда от вода.
- D** Поставете предпазната капачка върху уреда, когато не го използвате.
- D** Не използвайте Satinelle върху раздразнена кожа или кожа с разширени вени, петна, бенки (с косми) или кожни дефекти. Същото се отнася за лица с отслабен имунитет, например при захарен диабет,

бременност, хемофилия или имунна недостатъчност. Консултирайте се предварително с лекар.

- ▶ Само за модел HP 6404: Този епилатор е снабден с прецизна капачка и е изпробван продължително върху подмишниците и бикини линията. Когато използват за пръв път епилатор върху тези области, при някои жени може да се получи раздразване на кожата. Затова ви съветваме първо да опитате уреда върху малък участък от кожата.
- ▶ Редовният масаж на кожата с ръкавица за масаж или люфа помага за предотвратяване обратния растеж на космите навътре в кожата.
- ▶ Използването на епилатора може да причини зачервяване или раздразване на кожата. Това е нормална реакция, която бързо изчезва. Обаче, ако раздразването продължи повече от три дни, консултирайте се с лекар.
- ▶ Когато уредът е включен, пазете го от косата, миглите и веждите си, а също така от дрехи, четки, жици, върви и др., за да избегнете злополуки и повреди.
- ▶ Пазете уреда от деца.
- ▶ Използвайте Satinelle само с предоставения с уреда охранващ кабел.
- ▶ HP 2841: Ниво на шум:  $L=74 \text{ dB(A)}$  при  $1 \text{ pW}$
- ▶ HP 2840: Ниво на шум:  $L=76 \text{ dB(A)}$  при  $1 \text{ pW}$

## Начин на употреба

- ▶ Проверете дали кожата ви е суха, без омазняване и кремове. Не използвайте крем преди епилация. Космите

се епилират по-лесно, след като сте взели вана или душ, но по време на епилацията кожата ви трябва да е съвсем суха.

- ▶ Ако използвате уреда за пръв път, съветваме ви да започнете от участък на кожата с относително малко окосмяване, за да свикнете с епилацията.
- ▶ Тъй като космите се изтръгват от корен, кожата ви може да почувства известен дискомфорт след първата епилация със Satinelle. Този ефект обаче отслабва след всяка следваща епилация. Наново поникналите косми са по-меки на вид и при докосване.
- ▶ След употреба можете да използвате лек крем или маляко за тяло, които ще помогнат за намаляване на евентуалното раздразване на кожата след епилация. Кожата се чувства по-гладка и ви дава чувство за свежест. Не използвайте лосиони, съдържащи спирт.
- ▶ Включете малкия щепсел в Satinelle (фиг. 2). Уверете се, че е пъхнат докрай.
- ▶ - Включете щепсела на захранващия кабел в контакта.
- ▶ - Включете Satinelle.

### **Избор на скорост (само за модели HP 284I and HP 6404:)**

- ▶ За области с по-тънки косми, за труднодостъпни места и където костите са непосредствено под кожата (колена и глезени), изберете скорост I (нормална скорост) (фиг. 3).
- ▶ За по-големи участъци и по-дебели косми, изберете скорост II (висока скорост) (фиг. 4).
- ▶ Опънете кожата със свободната си ръка, за да се изправят космите (фиг. 5). Опъването на кожата е особено важно, ако имате чувствителна или деликатна кожа.
- ▶ Поставете Satinelle под прав ъгъл спрямо кожата, като

превключвателят включено/изключено трябва да е насочен в посоката, в която желаете да движите уреда (фиг. 6).

- ▶ Движете уреда бавно над кожата по посока срещу растежа на космите (фиг. 7). Не оказвайте натиск.
- ▶ За да изключите уреда, плъзнете превключвателя в положение 0 (фиг. 8).

**Подмишници и бикини линия** (само за модел HP 6404:) Satinelle BodyTotal е оборудван с прецизна капачка (K), която прави уреда подходящ за епилация на подмишниците и бикини линията. Прецизната капачка намалява броя на активните дискове и опъва кожата по време на епилация.

- ▶ Това прави уреда идеален за по-деликатни части на тялото.
- ▶ За оптимална епилация космите не трябва да са много дълги (максимум приблизително 0,5 см).
- ▶ Поставете прецизната капачка (фиг. 9). Отбележете: прецизната капачка може да се постави само при ориентация в една посока!
- ▶ Включете уреда. Съветваме ви да използвате скорост II (фиг. 10).
- ▶ Проверете дали кожата е добре опъната.
- ▶ Поставете Satinelle BodyTotal под прав ъгъл спрямо кожата, като превключвателят включено/изключено трябва да е насочен в посоката, в която желаете да движите уреда (фиг. 11-13).
- ▶ Движете уреда бавно над кожата по посока срещу растежа на космите (фиг. 7).
- ▶ След епилацията е добре да охладите кожата с кърпа напоена с вода.

## Почистване

- ▶ За да постигате добри резултати и да имате гладка кожа, е важно епилиращата глава да се почиства след всяко ползване.
- ▶ Никога не потапяйте уреда във вода.
- ▶ Не използвайте силни почистващи или стържещи препарати, петролни продукти, ацетон и др. за почистване на пластмасовия корпус на Satinelle.
- ▶ Никога не се опитвайте да сваляте епилиращите дискове от уреда.
- ▶ Изключете Satinelle (0) (фиг. 8) и извадете щепсела от контакта (фиг. 14).
- ▶ Само за модел HP 6404: Свалете прецизната капачка (фиг. 15).
- ▶ Натиснете грапавата част и изтеглете епилиращата глава от уреда (фиг. 16).
- ▶ Почистете епилиращите дискове и достъпните части с четката (фиг. 17).
- ▶ Поставете отново епилиращата глава на уреда.  
Натиснете немаркираната област до грапавата част, за да може епилиращата глава да заеме правилно положение.



- Dok čitate ova uputstva za rukovanje, držite otvorenu stranu 3, kao i strane 100, 101, i 102.

Sa vašim novim Satinelle epilatorom neželjene malje možete ukloniti brzo, lako, i efikasno\*.

Naročito je pogodan za uklanjanje malja sa nogu. Rotirajući diskovi hvataju čak i najkraće malje (0,5 mm), i izvlače ih iz korena. Nove malje su meke i paperjaste. Dakle, nema više bockanja! Nakon epilacije sa Satinelle vaša koža ostaće glatka i slobodna od malja i po nekoliko nedelja.

Kako biste bolje koristili vaš Satinelle, upoznajte se sa uređajem. Pročitajte uputstvo za upotrebu i pažljivo pogledajte ilustracije. Mogu biti veoma korisne.

\* Samo tip HP 6404: Ukoliko epilator opremite novim click-on preciznim poklopcem **K**, uređaj je takodje idealan za epilaciju ispod pazuha i u predelu prepona.

## Opšti izgled (sl. I)

- A** Zaštitni poklopac
- B** Diskovi za epilaciju
- C** Glava za epilaciju
- D** Utičnica za utikač uređaja
- E** Utikač uređaja
- F** Kabl za napajanje
- G** Utikač
- H** Četka
- I** Tip HP 2840:  
Uklj/lsklj prekidač

0 = Isključeno

I = Uključeno (visoka brzina)

**J** Tipovi HP 2841 i HP 6404:  
Uklj/Isklj prekidač i birač brzine

0 = Isključeno

I = Normalna brzina

II = Visoka brzina

**K** Tip HP 6404: Precizni poklopac ' za epilaciju ispod pazuha i u predelu prepona

### **Važno**

- ▶ Pre nego priključite uređaj, proverite da li voltaža navedena na uređaju odgovara naponu električne mreže u vašem domaćinstvu.
- ▶ Redovno čišćenje i održavanje obezbeđuje optimalne rezultate, i garantuje duži radni vek uređaja.
- ▶ Ne dozvolite da uređaj dodje u dodir sa vodom.
- ▶ Zaštitni poklopac držite na uređaju kada uređaj nije u upotrebi.
- ▶ Ne upotrebljavajte Satinelle na iritiranoj koži, kao ni na koži sa proširenim venama, mrljama, mladežima (sa maljama) ili nedostacima. Ovo takodje važi i za osobe sa umanjenom imunološkom reakcijom, npr. diabetes mellitus, trudnoća, hemofilija, ili imunološka deficitnost. Pre upotrebe konsultujte svog lekara.
- ▶ Samo tip HP 6404: Ovaj epilator opremljen je preciznim poklopcem koji je iscrpno testiran ispod pazuha i u predelu prepona. Pri prvoj upotrebi aparata na ovim područjima, kod nekih žena može se javiti iritacija kože. Stoga vam savetujemo da uređaj isprobate na manjoj površini kože.

- ▶ Redovne masaže rukavicom ili sundjerom mogu pomoći u sprečavanju urastanja malja.
- ▶ Upotreba epilatora može izazvati crvenilo ili iritaciju kože. Ovo je normalna reakcija koja će ubrzo nestati. Ukoliko iritacija potraje duže od 3 dana, konsultujte lekara.
- ▶ Uključen uredjaj držite dalje od glave, obrva, i trepavica, kao i dalje od odeće, četki, žica, vrpce, itd. kako biste sprečili povrede i oštećenja.
- ▶ Uredjaj držite van dohvata dece.
- ▶ Upotrebljavajte Satinelle isključivo sa isporučenim kablom za napajanje.
- ▶ HP 2841:Nivo šuma: L=74 dB(A) re 1pW
- ▶ HP 2840:Nivo šuma: L=76 dB(A) re 1pW

## Upotreba

- ▶ Proverite da li je koža čista, kako od masnoće tako i od krema. Pre početka epilacije ne upotrebljavajte kreme. Malje je lakše epilirati odmah nakon kupanja ili tuširanja, ali u toku epilacije koža mora biti potpuno suva.
- ▶ Ukoliko uredjaj koristite prvi put, savetujemo da ga probate na području sa relativno malim brojem malja, kako biste se navikli na proces epilacije.
- ▶ Kako se malje uklanjaju iz korena, nakon prve epilacije sa Satinelle možda ćete osećati blagu neprijatnost. Ovaj efekat postepeno će se smanjivati sa svakom upotrebom. Nove malje su nežnije i mekše na dodir.
- ▶ Nakon epilacije možete naneti blagu kremu ili mleko za telo, što će pomoći u smanjivanju iritacije kože. Ovo kožu čini



mekšom i daje vam osećaj svežine. Ne koristite losione koji sadrže alkohol.

- Uključite mali utikač u Satinelle (sl. 2). Proverite da li je utikač legao na mesto.
- - Uključite utikač u utičnicu.
- - Uključite Satinelle.

### **Biranje brzina** (Samo tipovi HP 2841 i HP 6404:)

- Za područja sa tanjim maljama, teško dostupna područja, kao i područja sa kostima direktno ispod kože (kao što su kolena i članci), izaberite brzinu I (normalnu brzinu) (sl. 3).
- Za veće površine i deblje malje, izaberite brzinu II (visoku brzinu) (sl. 4).
- Zategnite kožu slobodnom rukom, kako bi malje stajale uspravno (sl. 5). Zatezanje kože naročito je važno ukoliko imate nežnu ili osetljivu kožu.
- Postavite Satinelle pod pravim uglom na kožu, sa prekidačem Uklj/Isklj okrenutim u smeru u kome želite da pomerate uredjaj (sl. 6).
- Uredjaj lagano pomerajte po koži u smeru suprotnom od rasta malja (sl. 7). Nemojte pritiskati.
- Da biste isključili uredjaj, prekidač pomerite u položaj 0 (sl. 8).

### **Predeli ispod pazuha i oko prepona** (Samo tip HP 6404:)

Vaš Satinelle BodyTotal opremljen je preciznim poklopcem ' (K) koji uredjaj čini pogodnim za epilaciju ispod pazuha i u predelu prepona. Precizni poklopac smanjuje broj aktivnih diskova, i zateže kožu u toku epilacije.

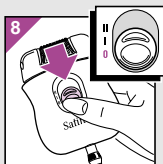
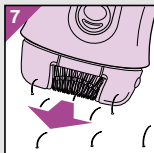
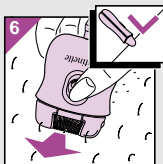
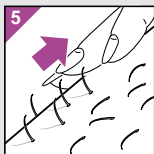
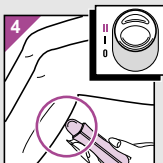
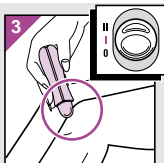
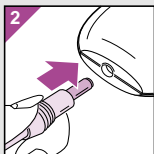
- Ovo uredjaj čini idealnim za upotrebu na osetljivijim delovima tela.
- Za optimalnu epilaciju malje ne smeju biti suviše duge (najviše oko 0,5 cm).

- ▶ Postavite precizni poklopac (sl. 9). Obratite pažnju: precizni poklopac može se montirati samo u jednom smeru!
- ▶ Uključite uredjaj. Savetujemo da koristite brzinu II (sl. 10).
- ▶ Proverite da li je koža zategnuta.
- ▶ Postavite Satinelle BodyTotal pod pravim uglom na kožu, sa prekidačem Uklj/Isklj okrenutim u smeru u kome želite da pomerate uredjaj (sl. 11-13).
- ▶ Uredjaj lagano pomerajte po koži u smeru suprotnom od rasta malja (sl. 7).
- ▶ Nakon upotrebe dobro je ohladiti kožu tkaninom natopljenom vodom.

## Održavanje

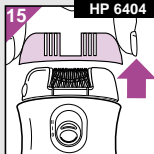
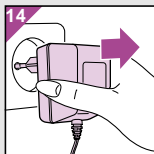
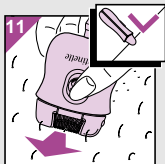
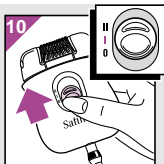
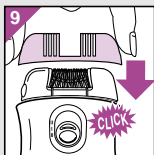
- ▶ Kako biste dobili dobre i glatke rezultate epilacije, glavu za epilaciju morate čistiti nakon svake upotrebe.
- ▶ Uredjaj nikada ne uranjajte u vodu.
- ▶ Ne upotrebljavajte jake deterdžente ili sredstva za ribanje, benzin, aceton, itd. za čišćenje plastičnog kućišta vašeg Satinelle uredjaja.
- ▶ Nikada ne pokušavajte da uklonite diskove za epilaciju sa uredjaja.
- ▶ Isključite Satinelle (0) (sl. 8) i izvucite utikač iz utičnice (sl. 14).
- ▶ Samo tip HP 6404: Uklonite precizni poklopac (sl. 15).
- ▶ Pritisnite rebrasti deo i izvucite glavu za epilaciju sa uredjaja (sl. 16).
- ▶ Diskove za epilaciju, i ostale delove koji su na ovaj način postali dostupni, očistite četkom (sl. 17).
- ▶ Vratite glavu za epilaciju nazad na uredjaj. Pritisnite neobeleženo područje pored rebrastog dela, kako bi glava za epilaciju legla na mesto.

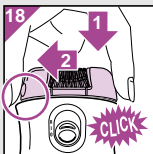
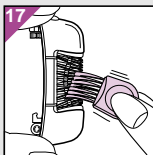
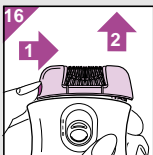






HP 6404















100% recycled paper  
100% papier recyclé

4203 000 41665