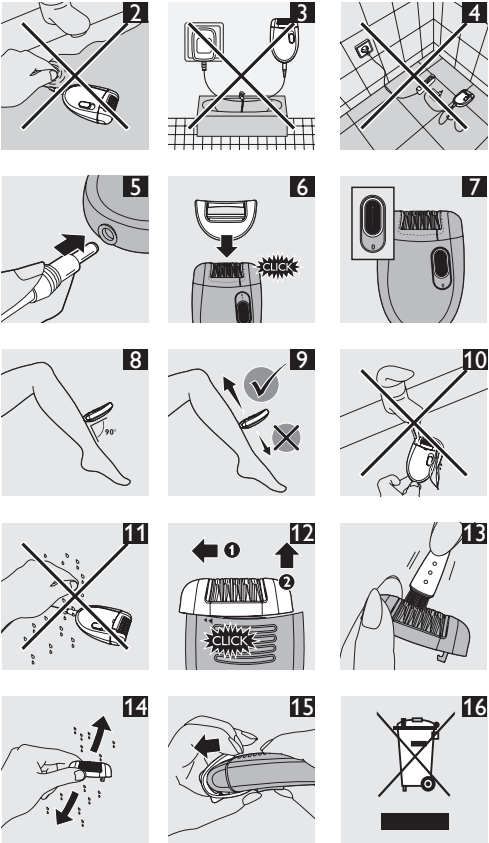
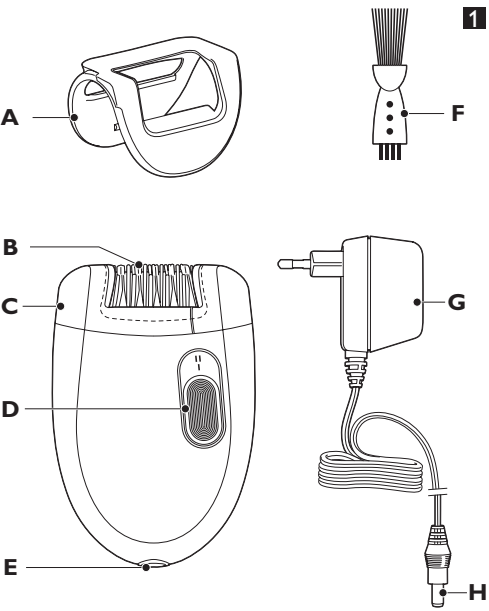


HP6402, HP6400



PHILIPS

Introduction

Congratulations on your purchase and welcome to Philips! To fully benefit from the support that Philips offers, register your product at www.philips.com/welcome.

With your new epilator you can remove unwanted hair quickly, easily and effectively. Its rotating discs catch even the shortest hairs (down to 0.5mm) and pull them out by the root.

Efficiency cap (HP6402, HP6401 only)

Your epilator comes with an efficiency cap that ensures ideal contact with the skin so that hairs are removed effectively in one stroke.

General description (Fig. 1)

- A** Efficiency cap (HP6402, HP6401 only)
- B** Epilating discs
- C** Epilating head
- D** On/off slide
- O = off
- I = normal speed
- II = high speed
- E** Socket for appliance plug
- F** Cleaning brush
- G** Adapter
- H** Small plug

Important

Read this user manual carefully before you use the appliance and save it for future reference.

Danger

- Keep the appliance and the adapter dry.
- Do not use the appliance near or over a washbasin or bath filled with water (Fig. 2).
- Do not use the appliance in the bath or in the shower (Fig. 3).
- If you use the appliance in the bathroom, do not use an extension cord (Fig. 4).

Warning

- Only use the appliance in combination with the adapter supplied.
- Do not use the appliance or the adapter if it is damaged.
- If the adapter is damaged, always have it replaced with one of the original type in order to avoid a hazard.
- The adapter contains a transformer. Do not cut off the adapter to replace it with another plug, as this causes a hazardous situation.
- This appliance is not intended for use by persons (including children) with reduced physical, sensory or mental capabilities, or lack of experience and knowledge, unless they have been given supervision or instruction concerning use of the appliance by a person responsible for their safety.
- Children should be supervised to ensure that they do not play with the appliance.

Caution

- This appliance is only intended for removing women's body hair from the legs. Do not use it for any other purpose.
- To prevent damage and injuries, keep the **running** appliance (with or without attachment) away from scalp hair, eyebrows, eyelashes, clothes, threads, cords, brushes etc.
- Do not use the appliance on irritated skin or skin with varicose veins, rashes, spots, moles (with hairs) or wounds without consulting your doctor first. People with a reduced immune response or people who suffer from diabetes mellitus, haemophilia or immunodeficiency should also consult their doctor first.
- Your skin may become a little red and irritated the first few times you use the epilator. This phenomenon is absolutely normal and quickly disappears. As you use the appliance more often, your skin gets used to epilation, skin irritation decreases and regrowth becomes thinner and softer. If the irritation has not disappeared within three days, we advise you to consult a doctor.
- Do not use the epilating head or efficiency cap (HP6402, HP6401 only) if it is damaged or broken, as this may cause injury.

Electromagnetic fields (EMF)

This Philips appliance complies with all standards regarding electromagnetic fields (EMF). If handled properly and according to the instructions in this user manual, the appliance is safe to use based on scientific evidence available today.

Using the appliance

Note: Clean the epilating head before first use.

Epilation tips

- When you use the appliance for the first time, we advise you to try it out on an area with only light hair growth to get accustomed to the epilation process.
- Epilation is easier just after taking a bath or shower. Make sure your skin is completely dry when you start epilating.
- Make sure your skin is clean, entirely dry and free from grease. Do not use any cream before you start epilating.
- Epilation is easier and more comfortable when the hair has the optimum length of 3–4 mm. If the hairs are longer, we recommend that you shave first and epilate the shorter regrowing hairs after 1 or 2 weeks.
- When you epilate for the first time, we advise you to epilate in the evening, so that any reddening that develops can disappear overnight.
- While epilating stretch your skin with your free hand. This lifts up the hairs and helps to minimise the pulling sensation.
- For optimal performance, place the appliance on the skin at right angles (90°) with the on/off slide pointing in the direction in which you are going to move the appliance. Guide the appliance across the skin against the direction of hair growth in a slow, continuous movement without exerting any pressure.
- On some areas, hair may grow in different directions. In this case, it may be helpful to move the appliance in different directions to achieve optimal results.
- To relax the skin, we advise you to apply a moisturising cream after epilation.
- Fine hair that regrows might not grow up to the skin surface. The regular use of an exfoliating sponge or cream (e.g. during showering) helps to prevent ingrowing hair as the gentle scrubbing action removes the upper skin layer and fine hair can get through to the skin surface.

Connecting the appliance

- 1** Insert the appliance plug into the appliance (Fig. 5).
- 2** Insert the adapter into the wall socket.

Epilating the legs

We advise you to start epilating with the efficiency cap (HP6402, HP6401 only).

If you already have some experience with epilation, you can simply use the epilating head without any attachment.

- 1** **HP6402, HP6401 only:** Put the efficiency cap on the epilating head (Fig. 6).
- 2** Select the desired speed to switch on the appliance (Fig. 7).
Preferably use speed II. Switch to speed I for areas with little hair growth, for hard-to-reach areas and for areas where bones are located directly beneath the skin, such as knees and ankles.
- 3** Stretch the skin with your free hand to make the hairs stand upright.
- 4** Place the epilator perpendicularly onto the skin with the on/off slide pointing in the direction in which you are going to move the appliance (Fig. 8).
- 5** Move the appliance slowly over the skin, against the direction of hair growth. (Fig. 9)

Cleaning and maintenance

Note: Make sure the appliance is switched off and unplugged before you start to clean it.

Never use scouring pads, abrasive cleaning agents or aggressive liquids such as petrol or acetone to clean the appliance.

- Never rinse the appliance or the adapter under the tap (Fig. 10).

- Keep the appliance and the adapter dry (Fig. 11).

Cleaning the appliance

- 1** Push the epilating head in the direction of the arrows on the back of the appliance (1) and remove it (2) (Fig. 12).
- 2** Remove loose hairs with the cleaning brush (Fig. 13).
- 3** Rinse the epilating head under the tap for 5-10 seconds while turning it.
- 4** Shake the epilating head firmly (Fig. 14).
- 5** Dry the epilating head thoroughly with a tea towel.

Note: Make sure the epilating head is completely dry before you place it back onto the appliance.

Cleaning the efficiency cap (HP6402, HP6401 only)

- 1** Remove the efficiency cap from the epilating head (Fig. 15).
- 2** Remove loose hairs from the efficiency cap with the cleaning brush.
- 3** Rinse the efficiency cap under the tap while turning it.
- 4** Dry the efficiency cap before you use or store it.

Note: Make sure the efficiency cap is completely dry before you place it back onto the epilating head.

Replacement

All parts of the appliance can be replaced. If you need to replace one of the parts, go to your Philips dealer or an authorised Philips service centre.

Environment

- Do not throw away the appliance with the normal household waste at the end of its life, but hand it in at an official collection point for recycling. By doing this, you help to preserve the environment (Fig. 16).

Guarantee & service

If you need service or information or if you have a problem, please visit the Philips website at www.philips.com or contact the Philips Consumer Care Centre in your country (you find its phone number in the worldwide guarantee leaflet). If there is no Consumer Care Centre in your country, go to your local Philips dealer.

Introducción

Enhorabuena por la compra de este producto y bienvenido a Philips. Para sacar el mayor partido de la asistencia que Philips le ofrece, registre su producto en www.philips.com/welcome.

Con esta nueva depiladora podrá eliminar el vello no deseado de manera rápida, sencilla y eficaz. Sus discos giratorios atrapan incluso el vello más corto (hasta de 0,5 mm) y lo elimina de raíz.

Adaptador de eficacia (sólo modelo HP6402, HP6401)

La depiladora dispone de un adaptador de eficacia que garantiza un contacto perfecto con la piel para que el vello se elimine con eficacia de una sola pasada.

Descripción general (fig. 1)

- A** Adaptador de eficacia (sólo modelo HP6402, HP6401)
- B** Discos depiladores
- C** Cabezal depilador
- D** Botón de encendido/apagado
 - O: apagado
 - I = velocidad normal
 - II = velocidad alta
- E** Toma para la clavija del aparato
- F** Cepillo de limpieza
- G** Adaptador de corriente
- H** Clavija pequeña

Importante

Antes de usar el aparato, lea atentamente este manual de usuario y consérvelo por si necesitara consultarlo en el futuro.

Peligro

- Mantenga el aparato y el adaptador siempre secos.
- No utilice el aparato cerca de un lavabo o bañera con agua (fig. 2).
- No utilice el aparato en la bañera o en la ducha (fig. 3).
- Si utiliza el aparato en el cuarto de baño no use un cable alargador (fig. 4).

Advertencia

- Utilice el aparato sólo con el adaptador que se suministra.
- No utilice el aparato ni el adaptador si están dañados.
- Si el adaptador está dañado, sustitúyalo siempre por otro del modelo original para evitar situaciones de peligro.
- El adaptador incorpora un transformador. No corte el adaptador para sustituirlo por otra clavija, ya que podría provocar situaciones de peligro.
- Este aparato no debe ser usado por personas (adultos o niños) con su capacidad física, psíquica o sensorial reducida, ni por quienes no tengan los conocimientos y la experiencia necesarios, a menos que sean supervisados o instruidos acerca del uso del aparato por una persona responsable de su seguridad.
- Asegúrese de que los niños no jueguen con este aparato.

Precaución

- Este aparato está ideado para eliminar únicamente el vello de las piernas de las mujeres. No lo utilice con otra finalidad.
- Cuando el aparato esté **en funcionamiento** (con o sin accesorios), manténgalo alejado del pelo de la cabeza, las pestañas y las cejas, así como de ropas, hilos, cables, cepillos, etc., con el fin de evitar accidentes y deterioros.
- No utilice el aparato sobre piel irritada o con venas varicosas, erupciones, manchas, lunares (con pelos) o heridas sin consultar antes a su médico. Las personas con una reducida respuesta inmunológica o personas que padezcan diabetes mellitus, hemofilia o inmunodeficiencia, también deben consultar antes a su médico.
- Las primeras veces que utilice la depiladora la piel puede enrojecerse e irritarse un poco. Este fenómeno es normal y desaparecerá pronto. A medida que vaya utilizando el aparato más a menudo, la piel se irá acostumbrando a la depilación, la irritación disminuirá y el vello que salga de nuevo será cada vez más fino y suave. Si la irritación no

desaparece al cabo de tres días, le recomendamos que consulte a su médico.

- No utilice el cabezal depilador ni el adaptador de eficacia (sólo modelo HP6402, HP6401) si están dañados o rotos, ya que podría ocasionarle lesiones.

Campos electromagnéticos (CEM)

Este aparato Philips cumple todos los estándares sobre campos electromagnéticos (CEM). Si se utiliza correctamente y de acuerdo con las instrucciones de este manual, el aparato se puede usar de forma segura según los conocimientos científicos disponibles hoy en día.

Uso del aparato

Nota: Limpie el cabezal depilador antes de utilizarlo por primera vez.

Consejos para la depilación

- Cuando utilice el aparato por primera vez, le aconsejamos que lo pruebe en una zona con poco vello para ir acostumbrándose al proceso de depilación.
- La depilación resulta más fácil justo después de bañarse o ducharse. Asegúrese de que su piel esté completamente seca antes de comenzar a depilarse.
- Asegúrese de que la piel esté limpia, completamente seca y libre de grasa. No utilice cremas antes de comenzar a depilarse.
- La depilación resulta más cómoda y sencilla cuando el vello tiene una longitud de entre 3 y 4 mm. Si la longitud es superior, recomendamos que lo afeite primero y depile el vello más corto cuando está volviendo a crecer después de 1 ó 2 semanas.
- Cuando se depile por primera vez, le aconsejamos que lo haga por la noche para que la irritación pueda desaparecer mientras duerme.
- Mientras se está depilando, estire la piel con la mano libre. De esta forma, el vello se levantará y se reducirá la sensación de tirón.
- Para un rendimiento óptimo, coloque el aparato sobre la piel formando ángulo recto (90°) y con el botón de encendido/apagado apuntando a la dirección en la que va a mover el aparato. Desplace el aparato sobre la piel en dirección contraria a la de crecimiento del vello, con un movimiento continuo y lento, y sin ejercer presión.
- En algunas zonas el vello puede crecer en distintas direcciones. En ese caso puede resultar útil mover el aparato en distintas direcciones para conseguir unos resultados óptimos.
- Le aconsejamos que aplique una crema hidratante después de la depilación para relajar la piel.
- Es posible que el vello fino que está volviendo a crecer no atraviese la superficie de la piel. El uso frecuente de una esponja o crema exfoliante (por ejemplo, durante la ducha) puede ayudar a evitar que el vello crezca hacia dentro, ya que la exfoliación suave elimina la capa superior de la piel y permite que el vello fino atraviese su superficie.

Conexión del aparato

- 1** Inserte la clavija del aparato en el mismo (fig. 5).
- 2** Enchufe el adaptador a la toma de corriente.

Depilación de las piernas

Le aconsejamos que comience a depilarse con el adaptador de eficacia (sólo modelo HP6402, HP6401). Si ya se ha depilado anteriormente, puede utilizar simplemente el cabezal depilador sin accesorios.

- 1** Sólo modelo HP6402, HP6401: Ponga el adaptador de eficacia en el cabezal depilador (fig. 6).
- 2** Seleccione la velocidad deseada para encender el aparato (fig. 7).
Recomendamos que utilice la velocidad II. Cambie a la velocidad I para zonas con poco vello, de difícil acceso y donde el hueso está justo debajo de la piel, como las rodillas y los tobillos.
- 3** Para hacer que el vello se levante, estire la piel con su mano libre.
- 4** Coloque la depiladora perpendicularmente sobre la piel con el botón de encendido/apagado orientado hacia la dirección en la que va a mover el aparato (fig. 8).

- 5** Desplace el aparato lentamente sobre la piel, en sentido contrario al de crecimiento del vello. (fig. 9)

Presione el aparato ligeramente sobre la piel.

Limpieza y mantenimiento

Nota: Asegúrese de que el aparato esté apagado y desenchufado cuando comience a limpiarlo.

No utilice estropajos, agentes abrasivos ni líquidos agresivos, como gasolina o acetona, para limpiar el aparato.

- Nunca enjuague el aparato o el adaptador debajo del grifo (fig. 10).
- Mantenga el aparato y el adaptador siempre secos (fig. 11).

Limpieza del aparato

- 1** Empuje el cabezal depilador en la dirección de las flechas de la parte posterior del aparato (1) y quitelo (2) (fig. 12).
- 2** Elimine los pelos sueltos con el cepillo (fig. 13).
- 3** Enjuague el cabezal depilador bajo del grifo durante 5 - 10 segundos mientras lo gira.
- 4** Sacuda el cabezal depilador firmemente (fig. 14).
- 5** Seque bien el cabezal depilador con un paño.

Nota: Asegúrese de que el cabezal depilador esté completamente seco antes de volver a colocarlo en el aparato.

Limpieza del adaptador de eficacia (sólo modelo HP6402, HP6401)

- 1** Quite el adaptador de eficacia del cabezal depilador (fig. 15).
- 2** Elimine el vello que pueda quedar en el adaptador de eficacia con el cepillo de limpieza.
- 3** Enjuague bien el adaptador de eficacia bajo el grifo.
- 4** Seque el adaptador de eficacia antes de utilizarlo o de guardarlo.

Nota: Asegúrese de que el adaptador de eficacia esté completamente seco antes de volver a colocarlo en el cabezal depilador.

Sustitución

Todas las piezas del aparato se pueden sustituir. Si necesita sustituir alguna pieza, diríjase a un distribuidor Philips o a un centro de servicio autorizado por Philips.

Medio ambiente

- Al final de su vida útil, no tire el aparato junto con la basura normal del hogar. Llévelo a un punto de recogida oficial para su reciclado. De esta manera, ayudará a conservar el medio ambiente (fig. 16).

Garantía y servicio

Si necesita información o si tiene algún problema, visite la página Web de Philips en www.philips.com, o póngase en contacto con el Servicio de Atención al Cliente de Philips en su país (hallará el número de teléfono en el folleto de la garantía mundial). Si no hay Servicio de Atención al Cliente de Philips en su país, diríjase a su distribuidor local Philips.

Introdução

Parabéns pela sua compra e bem-vindo à Philips! Para tirar todo o partido da assistência fornecida pela Philips, registe o seu produto em www.philips.com/welcome. Com a sua nova depiladora pode eliminar rapidamente os pêlos indesejados, com facilidade e eficácia. Os seus discos rotativos apanham até os pêlos mais curtos (até 0,5mm) puxando-os pela raiz.

Adaptador de eficácia (só HP6402, HP6401)

A sua depiladora inclui um adaptador de eficácia, que garante o contacto ideal com a pele para que os pêlos sejam removidos eficazmente com uma passagem.

Descrição geral (fig. 1)

- A** Adaptador de eficácia (só HP6402, HP6401)
- B** Discos de depilação
- C** Cabeça depiladora
- D** Botão ligar/desligar
 - O = off (desligado)
 - I = velocidade normal
 - II = velocidade alta
- E** Entrada da ficha do aparelho
- F** Escova de limpeza
- G** Adaptador
- H** Ficha pequena

Importante

Leia cuidadosamente este manual do utilizador antes de utilizar o aparelho e guarde-o para consultas futuras.

Perigo

- Mantenha o aparelho e o transformador secos.
- Não utilize o aparelho próximo de ou sobre um lavatório ou banheira com água (fig. 2).
- Não utilize o aparelho no banho ou no duche (fig. 3).
- Se utilizar o aparelho na casa de banho, não utilize uma extensão (fig. 4).

Aviso

- Utilize este aparelho apenas em combinação com o transformador fornecido.
- Não utilize o aparelho ou o transformador se estiverem danificados.
- Se o transformador se danificar, só deverá ser substituído por uma peça de origem para evitar situações de perigo.
- O adaptador contém um transformador. Não corte o adaptador para o substituir por outro, porque isso poderá dar origem a situações de perigo.
- Este aparelho não se destina a ser utilizado por pessoas (incluindo crianças) com capacidades físicas, sensoriais ou mentais reduzidas, ou com falta de experiência e conhecimentos, salvo se tiverem recebido supervisão ou instruções sobre o uso do aparelho por alguém responsável pela sua segurança.
- As crianças devem ser supervisionadas para garantir que não brincam com o aparelho.

Cuidado

- Este aparelho destina-se unicamente a remover pêlos femininos das pernas. Não o utilize para outras finalidades.
- Para evitar danos e lesões afaste o aparelho **em funcionamento** (com ou sem acessório) de cabelo, sobrancelhas, pestanas, roupa, linhas, fios, escovas, etc. Não utilize a cabeça depiladora sobre pele irritada ou com varizes, eczemas, manchas, verrugas (com pêlos) ou feridas sem consultar primeiro o seu médico. As pessoas com imunidade reduzida, ou que sofram de diabetes, hemofilia ou imunodeficiência, devem também consultar primeiro o seu médico.
- A pele pode ficar ligeiramente avermelhada e irritada nas primeiras utilizações da depiladora. Este fenómeno é absolutamente normal e depressa desaparecerá. À medida que for utilizando a máquina com maior frequência, a pele acostuma-se à depilação, a irritação diminui, e os pêlos renascem mais finos e macios. Se a irritação não desaparecer nos três dias seguintes, é aconselhável consultar um médico.
- Não utilize a cabeça de depilação nem o adaptador de eficácia (só HP6402, HP6401) se estiver danificados ou partidos, uma vez que podem provocar ferimentos.

Campos electromagnéticos (EMF)

Este aparelho Philips cumpre todas as normas relacionadas com campos electromagnéticos (EMF). Se for manuseado correctamente e de acordo com as instruções presentes no manual do utilizador, o aparelho proporciona uma utilização segura, como demonstrado pelas provas científicas actualmente disponíveis.

Utilizar o aparelho

Nota: Limpe a cabeça depiladora antes da primeira utilização.

Dicas sobre depilação

- Ao utilizar a depiladora pela primeira vez, é aconselhável experimentar numa zona com poucos pêlos para se adaptar ao sistema de depilação.
- A depilação torna-se mais fácil se for feita após o banho ou duche. Certifique-se de que a sua pele está completamente seca quando fizer a depilação.
- Certifique-se de que a sua pele está limpa, completamente seca e sem qualquer gordura. Não utilize cremes antes de começar a depilação.
- A depilação é mais fácil e confortável quando os pêlos apresentam um comprimento entre 3 e 4 mm. Se os pêlos forem mais compridos, recomendamos primeiro a utilização de uma lâmina e a depilação dos pêlos mais curtos 1 ou 2 semanas depois.
- Quando da primeira depilação, aconselhamos que o faça durante a noite, para que qualquer potencial vermelhidão possa desaparecer durante a noite.
- Ao depilar, estique a pele com a mão livre. Assim, ergue os pêlos e minimiza a sensação de puxar.
- Para obter o melhor desempenho, coloque o aparelho sobre a pele a um ângulo recto (90°) com o botão ligar/desligar a apontar na direcção na qual movimentará o aparelho. Movimente (de forma lenta e contínua) o aparelho sobre a pele em direcção contrária ao crescimento dos pêlos, sem exercer pressão.
- Em algumas áreas, os pêlos podem crescer em direcções diferentes. Neste caso, poderá ser útil movimentar o aparelho em direcções diferentes para alcançar os melhores resultados.
- Para acalmar a pele, aconselhamos a aplicação de um creme hidratante após a depilação.
- Os pêlos finos que crescem posteriormente poderão não atingir a superfície da pele. A utilização regular de uma esponja ou creme esfoliante (por exemplo, durante o duche) ajuda a prevenir os pêlos encravados, pois a acção suave remove a camada superior da pele e os pêlos finos atingem a superfície.

Ligação do aparelho

- 1** Introduza a ficha no aparelho (fig. 5).
- 2** Introduza o adaptador na tomada eléctrica.

Depilação das pernas

Aconselhamos a iniciar a depilação com o adaptador de eficácia (só HP6402, HP6401). Se já tem experiência com depilação, pode simplesmente utilizar a cabeça depiladora sem qualquer acessório.

- 1** Só HP6402, HP6401: Coloque o adaptador de eficácia na cabeça de depilação (fig. 6).

- 2** Seleccione a velocidade pretendida para ligar o aparelho (fig. 7).

De preferência, utilize a velocidade II. Seleccione a velocidade I para zonas com poucos pêlos, zonas de difícil alcance e zonas mais ossudas, como os joelhos e os tornozelos.

- 3** Estique a pele com a mão livre para levantar os pêlos.

- 4** Posicione a depiladora perpendicularmente sobre a pele, com o botão ligar/desligar virado na direcção para a qual irá movimentar o aparelho (fig. 8).

- 5** Movimente o aparelho lentamente sobre a pele, no sentido oposto ao do crescimento do pêlo. (fig. 9) Exerça uma pressão ligeira sobre a pele com o aparelho.

Limpeza e manutenção

Nota: Certifique-se de que o aparelho está desactivado e desligado da corrente, antes de começar a limpá-lo.

Nunca utilize esfregões, agentes de limpeza abrasivos ou líquidos agressivos, tais como petróleo ou acetona, para limpar o aparelho.

- Nunca enxagúe o aparelho ou o adaptador debaixo da torneira (fig. 10).
- Mantenha o aparelho e o transformador secos (fig. 11).

Limpeza do aparelho

- 1** Empurre a cabeça depiladora na direcção das setas na parte posterior do aparelho (1) e retire-a (2) (fig. 12).
- 2** Retire os pêlos soltos com a escova incluída (fig. 13).
- 3** Enxagúe a cabeça depiladora debaixo da torneira durante 5-10 segundos, rodando-a.
- 4** Agite a cabeça depiladora com firmeza (fig. 14).
- 5** Seque cuidadosamente a cabeça depiladora com um pano de cozinha.

Nota: Certifique-se de que a cabeça depiladora se encontra completamente seca antes de a colocar no aparelho.

Limpeza do adaptador de eficácia (só HP6402, HP6401)

- 1** Retire o adaptador de eficácia da cabeça de depilação (fig. 15).
- 2** Remova os pêlos soltos do adaptador de eficácia com a escova de limpeza.
- 3** Enxagúe o adaptador de eficácia com água da torneira, rodando-o.
- 4** Seque o adaptador de eficácia antes de o utilizar ou guardar.

Nota: Certifique-se de que o adaptador de eficácia está totalmente seco antes de colocá-lo novamente na cabeça de depilação.

Substituição

Todas as peças do aparelho podem ser substituídas. Se for necessário substituir uma ou mais das seguintes peças, contacte o seu representante Philips ou um Centro de Assistência Philips autorizado.

Meio ambiente

- Não deite fora o aparelho junto com o lixo doméstico normal no final da sua vida útil; entregue-o num ponto de recolha oficial para reciclagem. Ao fazê-lo, ajuda a preservar o ambiente (fig. 16).

Garantia e assistência

Se necessitar de assistência ou informações ou se tiver problemas, visite o Web site da Philips em www.philips.com ou contacte o Centro de Apoio ao Consumidor da Philips no seu país (pode encontrar os números de telefone no folheto da garantia mundial). Se não existir um Centro de Apoio no seu país, visite o seu representante Philips local.