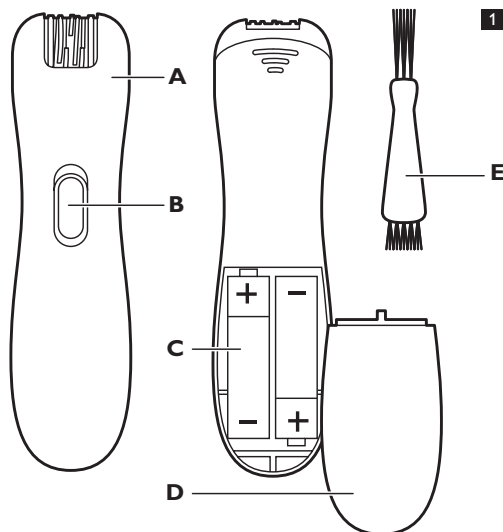




PHILIPS



ENGLISH

Introduction

Congratulations on your purchase and welcome to Philips! To fully benefit from the support that Philips offers, register your product at www.philips.com/welcome.

General description (Fig. 1)

- A Epilator
- B On/off slide
- C Non-rechargeable batteries
- D Lid of battery compartment
- E Cleaning brush

Important

Read this user manual carefully before you use the appliance and save it for future reference.

Danger

- Keep the appliance dry.
- Do not use the appliance near or over a washbasin or bath filled with water.
- Do not use the appliance in the bath or in the shower.

Warning

- Do not use the appliance if it is damaged or broken to avoid injuries.
- This appliance is not intended for use by persons (including children) with reduced physical, sensory or mental capabilities, or lack of experience and knowledge, unless they have been given supervision or instruction concerning use of the appliance by a person responsible for their safety.
- Children should be supervised to ensure that they do not play with the appliance.

Caution

- The epilator is intended for epilating sensitive areas, such as the bikini line and hard-to-reach areas, such as knees and ankles. Do not use the epilator for any other purpose.
- For hygienic reasons, the appliance should only be used by one person.
- To prevent damage and injuries, keep the **running** epilator away from scalp hair, eyebrows, eyelashes, clothes, threads, cords, brushes etc.
- Do not use the appliance on irritated skin or skin with varicose veins, rashes, spots, moles (with hairs) or wounds without consulting your doctor first.
- People with a reduced immune response or people who suffer from diabetes mellitus, haemophilia or immunodeficiency should also consult their doctor first.
- Your skin may become a little red and irritated the first few times you use the appliance. In rare cases,

epilating in sensitive areas may also cause bleeding points. This phenomenon is absolutely normal and quickly disappears. As you use the appliance more often, your skin gets used to epilation, skin irritation decreases and regrowth becomes thinner and softer. If the irritation has not disappeared within three days, we advise you to consult a doctor.

- Do not expose the appliance to temperatures lower than 5°C or higher than 35°C.
- Only use the epilator on non-rechargeable AA 1.5V alkaline batteries.

Electromagnetic fields (EMF)

This Philips appliance complies with all standards regarding electromagnetic fields (EMF).

Epilation tips

- We advise you to epilate before going to bed at night, as skin irritation usually disappears overnight.
- Epilation is easier just after taking a bath or shower. Make sure your skin is completely dry when you start epilating.
- Make sure your skin is clean, entirely dry and free from grease. Do not use any deodorant, makeup or cream before you start epilating.
- Epilation is easier and more comfortable when the hair has the optimum length of 3–4 mm. If the hairs are longer, we recommend that you shave first and epilate the shorter regrowing hairs after approx. 1 week.

Using the epilator

Inserting the batteries

- 1** Remove the lid of the battery compartment by sliding it down (Fig. 2).
- 2** Insert two AA 1.5V alkaline batteries into the battery compartment (Fig. 3).

Note: Make sure the + and - poles of the batteries point in the direction indicated in the battery compartment.

Note: New batteries offer an operating time of up to 40 minutes.

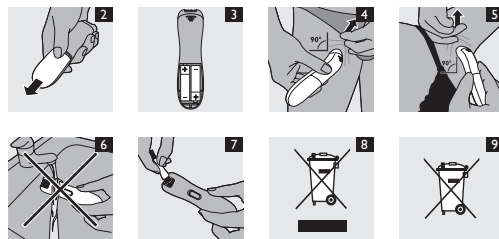
- 3** Slide the lid of the battery compartment back onto the appliance.

Do not let metal objects come into contact with the battery terminals and do not short-circuit the batteries.

Epilating with the epilator

Use the epilator to epilate the underarms, the bikini line and hard-to-reach areas.

- 1** Thoroughly clean the area to be epilated. Remove any residues of deodorant, cream etc. Then dab the skin dry.



2 Switch on the appliance.

3 Place the epilating head at an angle of 90° onto the skin with the on/off slide pointing in the direction in which you are going to move the appliance.

Note: Always stretch the skin with your free hand.

4 To epilate the bikini line or underarms, move the appliance slowly over the skin, against the direction of the hair growth.

- Epilate your bikini line as shown in the figure (Fig. 4).
- Epilate your underarms as shown in the figure. Raise your arm to stretch the skin. Move the appliance in different directions to catch all hairs (Fig. 5).

Do not use this appliance to remove hairs that grow out of moles.

Do not use this appliance to epilate eyebrows or eyelashes.

Cleaning and maintenance

Never immerse the epilator in water or any other liquid, nor rinse it under the tap (Fig. 6).

Never use scouring pads, abrasive cleaning agents or aggressive liquids such as petrol or acetone to clean the appliance.

Note: Make sure the epilator is switched off before you start to clean it.

Note: Clean the appliance after each use to ensure better performance.

1 Clean the epilator regularly by removing loose hairs with the cleaning brush. Do not switch the appliance on while brushing (Fig. 7).

2 Clean the appliance with a dry cloth.

Ordering accessories

Note: The lid of the battery compartment also can be replaced.

To purchase accessories for this appliance, please visit our online shop at www.shop.philips.com/service. If the online shop is not available in your country, go to your Philips dealer or a Philips service centre. If you have any difficulties obtaining accessories for your appliance, please contact the Philips Consumer Care Centre in your country. You find its contact details in the worldwide guarantee leaflet.

Environment

- Do not throw away the appliance with the normal household waste at the end of its life, but hand it in at an official collection point for recycling. By doing this, you help to preserve the environment (Fig. 8).
- Non-rechargeable batteries contain substances that may pollute the environment. Do not throw

away non-rechargeable batteries with the normal household waste, but dispose of them at an official collection point for batteries. Always remove the non-rechargeable batteries before you discard and hand in the appliance at an official collection point (Fig. 9).

Guarantee and service

If you need service or information or if you have a problem, please visit the Philips website at www.philips.com/support or contact the Philips Consumer Care Centre in your country. You find its phone number in the worldwide guarantee leaflet. If there is no Consumer Care Centre in your country, go to your local Philips dealer.

Troubleshooting

This chapter summarises the most common problems you could encounter with the appliance. If you are unable to solve the problem with the information below, contact the Consumer Care Centre in your country.

Problem	Cause	Solution
Poor epilating results	You move the epilator in the wrong direction.	Move the appliance against the direction of hair growth, with the on/off button pointing in the direction in which you move the epilator.
	You place the epilating head on the skin at the wrong angle.	Make sure that you place the epilating head on the skin at an angle of 90° (see chapter 'Using the epilator').
	You have used a cream or depilatory cream prior to epilation.	Make sure your skin is clean, entirely dry and free from grease. Do not use any cream before you start epilating.
	The hairs are too short.	Sometimes the hairs are too short to be caught. The optimal length for easy removal of the hairs is 3-4mm.

Problem	Cause	Solution
Epilation causes skin irritation or injuries	This phenomenon may occur on sensitive areas, particularly the first few times you epilate these areas.	The first few times that you epilate sensitive areas, skin irritations and, in rare cases, injuries may occur; as the skin is very sensitive in these areas. We advise you to always stretch the skin with your free hand and to epilate before you go to bed at night, as this allows any skin irritation or rare bleeding points that may develop to disappear overnight. As you use the appliance more often, your skin gets used to it. To relax the skin, we advise you to apply a moisturising cream (for the bikini zone) or a mild alcohol-free deodorant (for the underarms) immediately after epilation or a few hours after epilation, depending on what is better for your skin.

The epilator does not work.	The batteries are empty or have been inserted incorrectly.	Replace the batteries or insert them correctly (see 'Inserting the batteries' in chapter 'Using the epilator').
-----------------------------	--	---

DANSK

Introduktion

Tillykke med dit køb og velkommen til Philips! For at få fuldt udbytte af den support, Philips tilbyder, skal du registrere dit produkt på www.philips.com/welcome.

Generel beskrivelse (fig. 1)

- A Epilator
- B On/off-skydekontakt
- C Ikke-genopladelige batterier
- D Låg til batterirum
- E Rensebørste

Vigtigt

Læs denne brugsvejledning omhyggeligt igennem, inden apparatet tages i brug, og gem den til eventuelt senere brug.

Fare

- Hold apparatet tørt.
- Brug ikke apparatet nær eller over en håndvask eller et badekar med vand.
- Brug ikke apparatet i badet eller under bruseren.

Advarsel

- Brug ikke apparatet, hvis det er beskadiget eller ødelagt, da dette kan medføre personskade.
- Dette apparat er ikke beregnet til at blive brugt af personer (herunder børn) med nedsatte fysiske og mentale evner, nedsat følsomhed eller manglende erfaring og viden, medmindre de er blevet vejledt eller instrueret i apparatets anvendelse af en person, der er ansvarlig for deres sikkerhed.
- Apparatet bør holdes uden for børns rækkevidde for at sikre, at de ikke kan komme til at lege med det.

Forsigtig

- Epilatoren er beregnet til epilering af følsomme områder som f.eks. bikiniilinen og områder, der er svære at nå, som f.eks. knæ og ankler. Anvend ikke epilatoren til andre formål.
- Af hygiejniske grunde bør apparatet kun anvendes af en og samme person.
- Når apparatet **er tændt**, skal det holdes væk fra hovedhår, øjenbryn, øjenvipper, tøj, snore, ledninger, børster osv. for at undgå skader og uheld.
- Brug ikke apparatet på irriteret hud eller områder med åreknuder, udslet, knopper, modermærker (med hår) eller sår uden at konsultere din læge først.
- Personer med svækket immunforsvar eller personer, der lider af diabetes mellitus, hæmofili eller nedsat immunforsvar, skal altid konsultere lægen først.
- Huden bliver muligvis lidt rød og irriteret de første gange, apparatet anvendes. Det kan i sjældne tilfælde ske, at epilering i følsomme områder forårsager blødninger. Dette er helt normalt og vil hurtigt forsvinde. Efterhånden som huden vænner sig til behandlingen, bliver den mindre irriteret, og hårene, der gror ud igen, vil være blødere og tyndere. Hvis en eventuel hudirritation ikke er forsvundet efter tre dage, bør du søge læge.
- Udsæt ikke apparatet for temperaturer under 5°C eller over 35°C.
- Brug kun epilatoren med ikke-genopladelige AA 1,5 V alkaliebatterier.

Elektromagnetiske felter (EMF)

Dette Philips-apparat overholder alle standarder i forhold til elektromagnetiske felter (EMF).

Tips til epilering

- Vi anbefaler, at du bruger epilatoren, før du går i seng om aftenen, da hudirritation for det meste forsvinder i løbet af natten.
- Det er nemmest at bruge epilatoren lige efter et kar eller brusebad, men huden skal være helt tør; inden du starter.
- Sørg for, at huden er ren, helt tør og fri for fedtstoffer. Undlad at bruge nogen former for deodorant, makeup eller creme før epilering.

- Epilering er nemmere og mere behageligt, når hårene højst er 3–4 mm. Hvis hårene er længere, anbefaler vi, at du barberer først og epilering de korte hår, der vokser ud igen, efter ca. 1 uge.

Brug af epilatoren

Isætning af batterier

- 1 Fjern låget til batterirummet ved at skubbe det ned (fig. 2).
- 2 Indsæt to AA 1,5V alkaliebatterier i batterirummet (fig. 3).

Bemærk: Sørg for, at batteripolerne + og - peger i den retning, der er indikeret i batterirummet.

Bemærk: Nye batterier har en brugstid på op til 40 minutter.

- 3 Skub dækslet til batterirummet på apparatet igen.

Undgå, at metalgenstande kommer i kontakt med batteripolerne, og kortslut ikke batterierne.

Epilering med epilatoren

Brug epilatoren til at epilere armhulerne, bikinilinjens og områder, der er svære at nå.

- 1 Rengør området, som skal epileres, grundigt. Fjern rester af deodorant, creme osv. Dup derefter området tørt.
- 2 Tænd for apparatet.
- 3 Placer epilatorhovedet i en vinkel på 90° på huden med on/off-knappen i den retning, som apparatet skal bevæges i.

Bemærk: Stræk altid huden med din frie hånd.

- 4 Før apparatet langsomt over huden, i modsat retning af hårets vækstretning, for at epilere bikinilinjens eller under armene.
- Epiler bikinilinjens som vist på tegningen (fig. 4).
 - Epiler armhulerne som vist på tegningen. Løft armen for at strække huden. Bevæg apparatet i forskellige retninger for at få alle hårene med (fig. 5).

Brug ikke dette apparat til at fjerne hår, der vokser på modernærker.

Brug ikke apparatet til at epilere øjenbryn eller øjenvipper.

Rengøring og vedligeholdelse

Epilatoren må aldrig komme ned i vand eller andre væsker eller skylles under vandhanen (fig. 6).

Brug aldrig skuresvampe eller skrappe rengøringsmidler så som benzin, acetone eller lignende til rengøring af apparatet.

Bemærk: Kontroller, at epilatoren er slukket, før du rengør den.

Bemærk: Rengør altid apparatet efter brug for at sikre optimal ydeevne.

- 1 Rengør epilatoren regelmæssigt ved at fjerne løse hår med rensesvamp. Tænd ikke for apparatet under børstning (fig. 7).
- 2 Tør apparatet med en tør klud.

Bestilling af tilbehør

Bemærk: Låget til batterirummet kan også udskiftes.

Hvis du vil købe tilbehør til dette apparat, skal du besøge vores onlinebutik på www.shop.philips.com/service. Hvis onlinebutikken ikke er tilgængelig i dit land, skal du gå til din Philips-forhandler eller et Philips Kundecenter. Hvis du har problemer med at skaffe tilbehør til apparatet, kan du kontakte dit lokale Philips Kundecenter. Du kan finde kontaktoplysningerne i folderen "World-Wide Guarantee".

Miljøhensyn

- Smid ikke apparatet ud sammen med det almindelige husholdningsaffald, når det er slidt op. Aflever det i stedet på en kommunal genbrugsstation. På den måde er du med til at beskytte miljøet (fig. 8).
- Ikke-genopladelige batterier indeholder stoffer, der kan skade miljøet. Smid aldrig brugte ikke-genopladelige batterier ud sammen med det normale husholdningsaffald, men aflever dem på et officielt indsamlingssted for batterier. Fjern altid de ikke-genopladelige batterier, inden apparatet til sin tid kasseres og afleveres på et officielt indsamlingssted (fig. 9).

Reklamationsret og service

Hvis du har brug for hjælp eller oplysninger, eller hvis der opstår et problem, skal du besøge Philips' websted på www.philips.com/support eller kontakte dit lokale Philips Kundecenter. Telefonnummer findes i vedlagte "worldwide guarantee"-folder. Hvis der ikke findes et kundecenter i dit land, bedes du kontakte din lokale Philips-forhandler.

Fejlfinding

Dette kapitel opsummerer de mest almindelige problemer, der kan støde på. Kan problemet ikke løses ved hjælp af nedenstående oplysninger, bedes du venligst kontakte dit lokale Philips Kundecenter.

Problem	Årsag	Løsning
Dårligt epileringseresultat	Du bevæger epilatoren i den forkerte retning.	Bevæg apparatet imod hårenes vækstretning således, at on/off-knappen peger i den retning, du bevæger epilatoren.
	Du har placeret epilatorhovedet mod huden i en forkert vinkel.	Sørg for at placere epilatorhovedet på huden i en vinkel på 90° (se kapitlet "Sådan bruges epilatoren").
	Du har anvendt en creme eller en hårfjernings-lotion inden epileringen.	Sørg for, at huden er ren, helt tør og fri for fedtstoffer. Undlad at bruge nogen former for creme umiddelbart før epilering.
	Hårene er for korte.	Nogle gange er hårene for korte til, at epilatoren kan få fat i dem. Den optimale længde til nem hårfjerning er 3-4 mm.
Epileringen medfører hudirritation eller skader	Dette fænomen kan opstå i følsomme områder; særligt de første par gange, du epilering disse områder.	De første par gange, du epilering følsomme områder, kan der opstå hudirritation, og i sjældne tilfælde kan der opstå skader, da huden er meget følsom i disse områder. Vi råder dig til altid at strække huden med din frie hånd samt at epilering, før du går i seng om aftenen, så eventuel hudirritation eller sjældent opståede blødninger kan forsvinde i løbet af natten. Når du begynder at bruge apparatet jævnligt, vænner huden sig til det. Vi anbefaler, at du smører huden med fugtigheds-creme (i bikinilinjens) eller en mild, alkoholfri deodorant (i armhulerne) umiddelbart efter epileringen eller et par timer senere, afhængigt af hvad der er bedst for din hud.
Epilatoren virker ikke.	Batterierne er brugt op eller ikke isat korrekt.	Udskift batterierne, eller isæt dem korrekt (se "Isætning af batterier" i afsnittet "Brug af epilatoren").

SUOMI

Johdanto

Onnittelut ostoksestasi ja tervetuloa Philips-tuotteiden käyttäjäksi! Hyödynnä Philipsin tuki ja rekisteröi tuotteesi osoitteessa www.philips.com/welcome.

Yleiskuvaus (Kuva 1)

- A Epilaattori
- B Käyttökytkin
- C Paristot
- D Paristolokeron kansi
- E Puhdistusharja

Tärkeää

Lue tämä käyttöopas huolellisesti ennen käyttöä ja säilytä se myöhempää tarvetta varten.

Vaara

- Pidä laite kuivana.
- Älä käytä laitetta vettä täynnä olevan pesualtaan tai kylpyammeen päällä tai välittömässä läheisyydessä.
- Älä käytä laitetta kylvyssä tai pesuhuoneessa.

Varoitus

- Älä käytä nikkoutunutta tai viallista laitetta vammojen välttämiseksi.
- Laitetta ei ole tarkoitettu lasten tai sellaisten henkilöiden käyttöön, joiden fyysinen tai henkinen toimintakyky on rajoittunut tai joilla ei ole kokemusta tai tietoa laitteen käytöstä, muuten kuin heidän turvallisuudestaan vastaavan henkilön valvonnassa ja ohjauksessa.
- Pienten lasten ei saa antaa leikkiä laitteella.

Varoitus

- Epilaattorilla voit epiloida herkkiä alueita, kuten bikinirajan, ja hankalia kohtia, kuten polvet ja nilkat. Älä käytä epilaattoria muihin tarkoituksiin.
- Hygieniasystiä laitetta suositellaan vain yhden henkilön käyttöön.
- Älä pidä **käynnissä olevaa** epilaattoria esimerkiksi hiusten, silmäripsien, kulmakarvojen, vaatteiden, johtojen tai harjojen lähellä, ettei loukkaa itseäsi tai aiheuta vahinkoa.
- Älä käytä laitetta, jos iho on ärtynyt tai jos ihossa on suonikohjuja, näppyliitä, luomia (joissa on ihokarvoja) tai haavoja, ennen kuin olet keskustellut lääkärin kanssa.
- Myös henkilöiden, joiden vastustuskyky on alentunut, diabeetikoiden, verenvuototautia tai immuunikatoa sairastavien on ensin kysyttävä neuvoa lääkäriltä.

- Iho saattaa hieman aristaa tai punoittaa muutaman ensimmäisen ihokarvojen poistokerran jälkeen. Epilointi herkillä alueilla saattaa joskus aiheuttaa verenvuotopisteitä. Tämä on aivan normaali ilmiö ja häviää nopeasti. Kun laitetta käytetään useammin, iho tottuu ihokarvojen poistoon, ihon ärsytys vähenee ja takaisin kasvavat ihokarvat muuttuvat pehmeämmiksi ja ohuemmiksi. Jos ihon ärsytys ei häviä kolmessa vuorokaudessa, ota yhteys lääkäriin.
- Älä pidä laitetta alle 5 C:n tai yli 35 C:n lämpötilassa.
- Käytä epilattorissa vain kertakäyttöisiä 1,5 voltin AA-alkaliparistoja.

Sähkömagneettiset kentät (EMF)

Tämä Philips-laitte vastaa kaikkia sähkömagneettisia kenttiä (EMF) koskevia standardeja.

Epiloitivinkkejä

- Suosittelemme poistamaan ihokarvat illalla ennen nukkumaanmenoa, sillä ihoärsytys yleensä katoaa yön aikana.
- Ihokarvat on helpointa poistaa kylvyn tai suihkun jälkeen. Ihon on kuitenkin oltava täysin kuiva, kun ihokarvojen poisto aloitetaan.
- Varmista, että iho on puhdas ja kuiva ja ettei se ole rasvainen. Älä käytä deodoranttia, meikkiä tai voiteita juuri ennen ihokarvojen poistoa.
- Epilointi on helpointa ja mukavinta, kun ihokarvan pituus on 3–4 mm. Jos ihokarvat ovat tätä pidempiä, suosittelemme niiden ajamista ensin ja uudelleen kasvaneiden ihokarvojen epiloointia noin viikon kuluttua.

Epilattorin käyttäminen

Paristojen asettaminen paikoilleen

- 1 Irrota paristolokeron kansi liu'uttamalla sitä alaspäin (Kuva 2).
- 2 Aseta lokeroon kaksi 1,5 voltin AA-alkaliparistoa (Kuva 3).

Huomautus: Varmista, että paristojen plus- ja miinusnavat ovat samoihin suuntiin kuin lokeroon on merkitty.

Huomautus: Uusilla paristoilla laitetta voi käyttää 40 minuuttia.

- 3 Aseta paristolokeron kansi takaisin laitteeseen.

Älä kosketa akkunapoja metalliesineillä äläkä aiheuta paristoihin oikosulkuja.

Epilointi epilattorilla

Käytä epilattoria karvojen poistamiseen kinaloista, bikinialueelta ja hankalilta alueilta.

- 1 Puhdista epiloitava ihoalue huolellisesti esimerkiksi deodorantin tai voiteiden jäämistä. Taputtele iho kuivaksi.

- 2 Käynnistä laite.

- 3 Aseta laite 90 asteen kulmaan ihoa vasten siten, että virran liukukytkin osoittaa laitteen liikuttamissuuntaan.

Huomautus: Venytä aina ihoa vapaalla kädellä.

- 4 Kun poistat karvoja bikinialueelta tai kinaloista, liikuta laitetta hitaasti iholla ihokarvojen kasvusuuntaa vastaan.
 - Poista ihokarvat bikinirajasta kuvan osoittamalla tavalla (Kuva 4).
 - Aja ihokarvat kinaloista kuvan osoittamalla tavalla. Venytä ihoa nostamalla käsivartesi ylös. Liikuttele laitetta eri suuntiin, jotta kaikki ihokarvat tulevat poistettua (Kuva 5).

Älä käytä laitetta luomissa kasvavien ihokarvojen poistamiseen.

Älä käytä laitetta ihokarvojen poistamiseen kulmakarvoista tai silmäripsistä.

Puhdistus ja hoito

Älä upota epilattoria veteen tai muuhun nesteeseen. Älä myöskään huuhtelee sitä juoksevilla vedellä (Kuva 6).

Älä käytä naarmuttavia tai syövyttäviä puhdistusaineita tai -välineitä laitteen puhdistamiseen (kuten bensiiniä tai asetonia).

Huomautus: Varmista, että epilattorin virta on katkaistu, kun aloitat puhdistamisen.

Huomautus: Puhdista laite jokaisen käyttökerran jälkeen, jotta sen toiminta pysyy hyvänä.

- 1 Puhdista epilattori säännöllisesti harjaamalla irtonaiset ihokarvat puhdistusharjalla. Älä käynnistä laitetta harjauksen aikana (Kuva 7).

- 2 Pyyhi laite puhtaaksi kuivalla liinalla.

Tarvikkeiden tilaaminen

Huomautus: Myös paristolokeron kannen voi vaihtaa. Voit ostaa laitteen lisäosia osoitteesta www.shop.philips.com/service. Jos verkkokauppa ei ole saatavilla maassasi, ota yhteys Philips-jälleenmyyjään tai Philipsin valtuuttamaan huoltoliikkeeseen. Jos lisäosien ostamisessa on hankaluuksia, ota yhteys Philipsin maakohtaiseen asiakaspalveluun. Yhteystiedot löytyvät kansainvälisestä takuulehtisestä.

Ympäristöasiaa

- Älä hävitä vanhoja laitteita tavallisen talousjätteen mukana, vaan toimita ne valtuutettuun kierrätyspisteeseen. Näin autat vähentämään ympäristölle aiheutuvia haittavaikutuksia (Kuva 8).

- Kertakäyttöiset paristot sisältävät aineita, jotka saattavat olla ympäristölle haitallisia. Älä hävitä paristoja talousjätteen mukana, vaan toimita ne valtuutettuun kierrätyspisteeseen. Poista paristot aina ennen laitteen toimittamista valtuutettuun keräyspisteeseen (Kuva 9).

Takuu ja huolto

Jos haluat lisätietoja tai laitteen kanssa ilmenee ongelmia, tutustu Philipsin sivustoon osoitteessa www.philips.com/support tai kysy neuvoa Philipsin maakohtaisesta asiakaspalvelusta. Puhelinnumero on kansainvälisessä takuulehtisessä. Jos maassasi ei ole asiakaspalvelua, ota yhteys Philipsin jälleenmyyjään.

Vianmääritys

Tässä luvussa kuvataan tavallisimmat laitteen käyttöön liittyvät ongelmat. Ellet onnistu ratkaisemaan ongelmaa alla olevien ohjeiden avulla, ota yhteys Philipsin maakohtaiseen asiakaspalveluun.

Ongelma	Syy	Ratkaisu
Epilointitulokset on huono	Epilattoria on liikutettu väärään suuntaan.	Aseta epilattori ihokarvojen kasvusuuntaa vastaan niin, että virtapainike osoittaa siihen suuntaan, johon liikutat laitetta.
	Epilointipää on asetettu iholle väärään kulmaan.	Varmista, että epilointipää on asetettu iholle 90° kulmaan (katso Epilattorin käyttäminen).
	Iho tai ihokarvat on käsitelty karvanpoistoa-aineella ennen epiloointia.	Varmista, että iho on puhdas ja kuiva ja että se ei ole rasvainen. Älä käytä voiteita juuri ennen ihokarvojen poistoa.
	Ihokarvat ovat liian lyhyet.	Joskus ihokarvat ovat liian lyhyitä. Optimaalinen pituus on 3–4 mm.

Ongelma	Syy	Ratkaisu
Epilointi aiheuttaa ihoärsytystä tai vaurioita	Näin voi käydä erityisesti herkillä alueilla, varsinkin ensimmäisillä epilointikerroilla.	Kun epiloit herkkiä alueita ensimmäisiä kertoja, se saattaa aiheuttaa ihoärsytyksiä ja joskus jopa vaurioita, koska iho on erityisen herkkä näillä alueilla. Venytä ihoa aina vapaalla kädellä ja epiloit illalla ennen nukkumaanmenoa, koska silloin mahdollinen ihoärsytys tai verenvuotopisteet ehtivät kadota yön aikana. Kun laitetta käytetään useammin, iho tottuu epilointiin. Ihon rauhoittamiseksi iholle kannattaa levittää kosteusvoidetta (bikinialue) tai mietoa alkoholitonta deodoranttia (kinalot) heti epiloinnin jälkeen tai muutaman tunnin kuluttua epiloinnista.
Epilattori ei toimi.	Paristot ovat tyhjätkä tai ne on asetettu lokeroon väärin.	Vaihda akut tai aseta ne oikein paikoilleen (katso Akkujen asettaminen paikoilleen kappaleessa Epilattorin käyttäminen).

NEDERLANDS

Inleiding

Gefeliciteerd met uw aankoop en welkom bij Philips! Als u volledig wilt profiteren van de ondersteuning die Philips biedt, registreer uw product dan op www.philips.com/welcome.

Algemene beschrijving (fig. 1)

- A Epilator
- B Aan/uitknop
- C Niet-oplaadbare batterijen
- D Deksel van batterijvak
- E Schoonmaakborsteltje

Belangrijk

Lees deze gebruiksaanwijzing zorgvuldig door voordat u het apparaat gaat gebruiken. Bewaar de gebruiksaanwijzing om deze zo nodig later te kunnen raadplegen.

Gevaar

- Houd het apparaat droog.
- Gebruik het apparaat niet in de buurt van of boven een wasbak of bad gevuld met water.
- Gebruik het apparaat niet in bad of onder de douche.

Waarschuwing

- Gebruik het apparaat niet als het beschadigd of kapot is om verwondingen te voorkomen.

- Dit apparaat is niet bedoeld voor gebruik door personen (waaronder kinderen) met verminderde lichamelijke, zintuiglijke of geestelijke vermogens, of die gebrek aan ervaring of kennis hebben, tenzij iemand die verantwoordelijk is voor hun veiligheid toezicht op hen houdt of hun heeft uitgelegd hoe het apparaat dient te worden gebruikt.
- Houd toezicht op jonge kinderen om te voorkomen dat ze met het apparaat gaan spelen.

Let op

- De epilator is bedoeld voor het epilieren van gevoelige gebieden, zoals de bikinilijn en moeilijk bereikbare plaatsen, zoals de knieën en enkels. Gebruik de epilator niet voor andere doeleinden.
- Om hygiënische redenen dient het apparaat slechts door één persoon te worden gebruikt.
- Voorkom lichamelijk letsel of beschadiging; houd de **ingeschakelde** epilator uit de buurt van hoofdhaar, wenkbrauwen, wimpers, kleding, draden, snoeren, borstels enz.
- Gebruik het apparaat niet op een geïrriteerde huid of op een huid met spataderen, uitslag, puistjes, moedervlekken (met haren) of wondjes, zonder eerst uw huisarts te raadplegen.
- Raadpleeg ook eerst uw huisarts wanneer uw weerstand verminderd is of wanneer u aan suikerziekte, hemofilie of immunodeficiëntie lijdt.
- Uw huid kan de eerste paar keer dat u het apparaat gebruikt wat rood en geïrriteerd raken. In zeldzame gevallen kan het epilieren van gevoelige gebieden wondjes veroorzaken. Dit is een volstrekt normaal verschijnsel, dat snel verdwijnt. Naarmate u het apparaat vaker gebruikt, raakt uw huid gewend aan het epilieren, vermindert de huidirritatie en groeien de haren dunner en zachter terug. Als de huidirritatie na drie dagen nog niet is verdwenen, adviseren we u een arts te raadplegen.
- Stel het apparaat niet bloot aan een temperatuur lager dan 5°C of hoger dan 35°C.
- Gebruik voor de epilator alleen niet-oplaadbare AA-alkalinebatterijen van 1,5V.

Elektromagnetische velden (EMV)

Dit Philips-apparaat voldoet aan alle richtlijnen met betrekking tot elektromagnetische velden (EMV).

Epileertips

- We raden u aan de epilator te gebruiken vlak voordat u 's avonds naar bed gaat, omdat huidirritatie 's morgens meestal is verdwenen.
- Haren zijn gemakkelijker te epilieren nadat u een bad of douche hebt genomen. Uw huid moet echter wel geheel droog zijn wanneer u begint te epilieren.
- Zorg ervoor dat uw huid schoon, helemaal droog en niet vet is. Gebruik geen deodorant, make-up of crème voordat u gaat epilieren.

- Epilieren gaat gemakkelijker en is prettiger wanneer de haren de optimale lengte van 3 tot 4 mm hebben. Als de haren langer zijn, raden we u aan om deze eerst te scheren en vervolgens de kortere haartjes die teruggroeien na ongeveer een week te epilieren.

De epilator gebruiken

De batterijen plaatsen

- 1 Verwijder het deksel van het batterijvak door deze neerwaarts van het apparaat te schuiven (fig. 2).
- 2 Plaats twee AA-alkalinebatterijen van 1,5V in het batterijvak (fig. 3).

Opmerking: Zorg ervoor dat de + en - polen van de batterijen in de richting wijzen die in het batterijvak is aangegeven.

Opmerking: Nieuwe batterijen bieden een gebruikstijd van maximaal 40 minuten.

- 3 Schuif het deksel van het batterijvak terug op het apparaat.

Voorkom dat er metalen voorwerpen in aanraking komen met de batterijaansluitingen en veroorzaak geen kortsluiting in de batterijen.

Epilieren met de epilator

Gebruik de epilator om uw oksels, bikinilijn en moeilijk bereikbare plaatsen te epilieren.

- 1 Maak het te epilieren gebied grondig schoon. Verwijder eventuele resten deodorant, crème enz. Dep het gebied vervolgens droog.
- 2 Schakel het apparaat in.
- 3 Plaats het epileerhoofd onder een hoek van 90° op de huid, met de aan/uitknop in de richting waarin u het apparaat gaat bewegen.

Opmerking: Trek de huid met uw vrije hand altijd strak.

- 4 Beweeg het apparaat langzaam over de huid, tegen de haargroei-richting in, om de bikinilijn of oksels te epilieren.
 - Epileer uw bikinilijn zoals is aangegeven op de afbeelding (fig. 4).
 - Epileer uw oksels zoals is aangegeven op de afbeelding. Til uw arm op om de huid strak te trekken. Beweeg het apparaat in verschillende richtingen om alle haartjes mee te pakken (fig. 5).

Gebruik dit apparaat niet om haren uit moedervlekken te verwijderen.

Gebruik dit apparaat niet om uw wenkbrauwen of wimpers te epilieren.

Schoonmaken en onderhoud

Dompel de epilator nooit in water of een andere vloeistof en spoel de epilator ook niet af onder de kraan (fig. 6).

Gebruik nooit schuurspunten, schurende schoonmaakmiddelen of agressieve vloeistoffen zoals benzine of aceton om het apparaat schoon te maken.

Opmerking: Zorg ervoor dat de epilator is uitgeschakeld voordat u het apparaat gaat schoonmaken.

Opmerking: Maak het apparaat na ieder gebruik schoon voor betere prestaties.

- 1 Maak de epilator regelmatig schoon door losse haren met het schoonmaakborsteltje te verwijderen. Schakel het apparaat niet in tijdens het schoonmaken met het borsteltje (fig. 7).
- 2 Maak het apparaat schoon met een droge doek.

Accessoires bestellen

Opmerking: Het deksel van het batterijvak kan ook worden vervangen.

Ga naar onze Online Shop op www.shop.philips.com service om accessoires voor dit apparaat te kopen. Ga naar uw Philips-dealer of een Philips-servicecentrum als de Online Shop niet beschikbaar is in uw land. Als u problemen hebt met het vinden van accessoires voor uw apparaat, neem dan contact op met het Philips Consumer Care Centre in uw land. U vindt de contactgegevens in het 'worldwide garantie'-vouwblad.

Milieu

- Gooi het apparaat aan het einde van zijn levensduur niet weg met het normale huisvuil, maar lever het in op een door de overheid aangewezen inzamelpunt om het te laten recyclen. Op die manier levert u een bijdrage aan een schonere leefomgeving (fig. 8).
- Niet-oplaadbare batterijen bevatten stoffen die schadelijk kunnen zijn voor het milieu. Gooi niet-oplaadbare batterijen niet weg met het normale huisvuil, maar lever ze apart in op een officieel aangewezen inzamelpunt voor batterijen. Verwijder de niet-oplaadbare batterijen altijd voordat u het apparaat afdankt en inlevert op een officieel aangewezen inzamelpunt (fig. 9).

Garantie en service

Als u service of informatie nodig hebt of als u een probleem ondervindt, bezoek dan de ondersteuningspagina op de Philips-website (www.philips.com/support) of neem contact op met het Philips Consumer Care Centre in uw land. Het telefoonnummer vindt u in het 'worldwide garantie'-vouwblad. Als er geen Consumer Care Centre in uw land is, ga dan naar uw plaatselijke Philips-dealer.

Problemen oplossen

Dit hoofdstuk behandelt in het kort de problemen die u kunt tegenkomen tijdens het gebruik van het apparaat. Als u er niet in slaagt het probleem op te lossen met behulp van de onderstaande informatie, neem dan contact op met het Consumer Care Centre in uw land.

Probleem	Oorzaak	Oplossing
Slechte epileerresultaten	U beweegt de epilator in de verkeerde richting.	Beweeg het apparaat altijd tegen de haargroei-richting in, met de aan/uitknop in de richting waarin u de epilator beweegt.
	U plaatst het epileerhoofd onder een verkeerde hoek op de huid.	Zorg ervoor dat u het epileerhoofd onder een hoek van 90° op de huid plaatst (zie hoofdstuk 'De epilator gebruiken').
	U hebt voortgaand aan het epilieren een crème of ontharingscrème gebruikt.	Zorg ervoor dat uw huid schoon, helemaal droog en niet vet is. Gebruik geen crème voordat u gaat epilieren.
	De haren zijn te kort.	Soms zijn de haren te kort om te worden gegrepen. De optimale lengte om de haren eenvoudig te verwijderen is 3 tot 4 mm.
Epilatie veroorzaakt huidirritatie of wondjes	Dit verschijnsel kan voorkomen in gevoelige gebieden, vooral de eerste paar keer dat u deze gebieden epileert.	De eerste paar keer dat u gevoelige gebieden epileert, kunnen huidirritatie en, in zeldzame gevallen, wondjes voorkomen, omdat de huid van dit gebied erg gevoelig is. We raden u aan de huid altijd strak te trekken met uw vrije hand en 's avonds te epilieren voordat u naar bed gaat. Eventuele huidirritatie of wondjes kunnen dan 's nachts wegtrekken. Naarmate u het apparaat vaker gebruikt, raakt uw huid gewend aan het epilieren. We raden u aan een vochtinbrengende crème (voor de bikinizone) of een milde alcoholvrije deodorant (voor de oksels) te gebruiken om de huid te laten ontspannen. Dit kan zowel direct na het epilieren als enkele uren daarna, afhankelijk van wat beter is voor uw huid.

Pro-bleem	Oorzaak	Oplossing
De epilator werkt niet.	De batterijen zijn leeg of zijn op de verkeerde wijze geplaatst.	Vervang de batterijen of plaats ze op de juiste wijze (zie 'De batterijen plaatsen' in hoofdstuk 'De epilator gebruiken').

NORSK

Innledning

Gratulerer med kjøpet og velkommen til Philips! Du får best mulig nytte av støtten som Philips tilbyr, hvis du registrerer produktet ditt på www.philips.com/welcome.

Generell beskrivelse (fig. 1)

- A Epilator
- B Av/på-bryter
- C Ikke-oppladbare batterier
- D Lokk på batterirom
- E Rengjøringsbørste

Viktig

Les denne brukerveiledningen nøye før du bruker apparatet, og ta vare på den for senere referanse.

Fare

- Sørg for å holde apparatet tørt.
- Ikke bruk apparatet i nærheten av eller over en kum eller et badekar fylt med vann.
- Ikke bruk apparatet i badekaret eller i dusjen.

Advarsel

- Ikke bruk apparatet hvis det er skadet eller ødelagt, da unngår du personskader.
- Dette apparatet er ikke tiltenkt brukt av personer (inkludert barn) som har nedsatt sanseevne eller fysisk eller psykisk funksjonsevne, eller personer som ikke har erfaring eller kunnskap, unntatt hvis de får tilsyn eller instruksjoner om bruk av apparatet av en person som er ansvarlig for sikkerheten.
- Pass på at barn er under tilsyn, slik at de ikke leker med apparatet.

Viktig

- Epilatoren er beregnet på epilering av sensitive områder, som bikiniinlinjen og steder som er vanskelig å komme til, for eksempel knær og ankler. Ikke bruk epilatoren til noe annet formål.
- Apparatet bør bare brukes av én person av hygieniske årsaker.
- Hold epilatoren unna hodehår, øyebryn, øyevipper, klær, tråder, ledninger, børster o.l. **når det er på**, slik at det ikke oppstår skader.

- Ikke bruk apparatet på irritert hud eller hud med åreknuter, utslett, kviser, føflekker (med hår) eller sår uten å rådføre deg med legen din først.
- Personer med nedsatt immunforsvar eller personer som lider av diabetes mellitus, blødersykdom eller immunsvikt, skal også rådføre seg med legen først.
- Huden din kan bli litt rød og irritert de første gangene du bruker apparatet. I sjeldne tilfeller kan epilering på sensitive områder forårsake blødende punkter. Dette er helt normalt og forsvinner raskt. Etter hvert som du bruker apparatet, vender huden seg til epileringen, irritasjonen avtar, og etterveksten blir tynnere og mykere. Hvis irritasjonen ikke blir borte innen tre dager, anbefaler vi at du kontakter lege.
- Ikke utsett apparatet for temperaturer som er lavere enn 5 °C eller høyere enn 35 °C.
- Bruk kun epilatoren med ikke-oppladbare AA 1,5 V alkaliske batterier.

Elektromagnetiske felt (EMF)

Dette Philipsapparatet overholder alle standarder som gjelder elektromagnetiske felt (EMF).

Epileringstips

- Vi anbefaler at du epilerer før du legger deg om kvelden, da hudirritasjon vanligvis forsvinner over natten.
- Det er enklere å epilere like etter at du har badet eller dusjet. Huden må imidlertid være helt tørr før du begynner å epilere.
- Pass på at huden er ren, helt tørr og fettfri. Ikke bruk noen form for deodorant, sminke eller krem før epileringen.
- Epilering er enklere og mer behagelig når hårene har optimal lengde på 3–4 mm. Hvis hårene er lengre, anbefaler vi at du barberer først, og deretter epilerer etterveksten etter cirka 1 uke.

Bruke epilatoren

Sette i batteriene

- 1 Fjern lokket til batterirommet ved å skyve det nedover (fig. 2).
- 2 Sett to AA 1,5 V alkaliske batterier inn i batterirommet (fig. 3).

Merk: Kontroller at pluss- og minuspolene på batteriene peker i retningen som er indikert i batterirommet.

Merk: Nye batterier gir en driftstid på opp til 40 minutter.

- 3 Skyv lokket på batterirommet tilbake på apparatet.

Ikke la metallgjenstander komme i kontakt med batteripolene, og ikke kortslutt batteriene.

Epilering med epilatoren

Bruk epilatoren til å epilere armhulene, bikiniinlinjen og områder som er vanskelige å nå.

- 1 Rengjør området som skal epileres nøye. Fjern eventuelle rester av deodorant, krem osv. **Tørk deretter huden forsiktig.**
- 2 Slå på apparatet.
- 3 Plasser epileringshodet med en vinkel på 90° på huden med av/på-knappen pekende i den retningen apparatet skal beveges.

Merk: Strekk alltid huden med den ledige hånden.

- 4 For å epilere bikiniinlinjen eller armhulene beveger du apparatet sakte over huden mot hårets vekstretning.
 - Epiler bikiniinlinjen som vist i figuren (fig. 4).
 - Epiler armhulene som vist i figuren. Hev armen for å strekke huden. Beveg apparatet i forskjellige retninger for å fange opp alle hår (fig. 5).

Ikke bruk dette apparatet for å fjerne hår som vokser ut av føflekker.

Ikke bruk dette apparatet for å epilere øyebryn eller øyevipper.

Rengjøring og vedlikehold

Epilatoren må ikke senkes ned i vann eller annen væske, og den må heller ikke skylles under rennende vann (fig. 6).

Bruk aldri skurebørster, skuremidler eller væsker som bensin eller aceton til å rengjøre apparatet.

Merk: Sørg for at epilatoren er slått av før du rengjør den.

Merk: Rengjør apparatet etter hver bruk for å sikre bedre ytelse.

- 1 Rengjør epilatoren regelmessig ved å fjerne løse hår med rengjøringsbørsten. Ikke slå på apparatet under børsting (fig. 7).
- 2 Rengjør apparatet med en tørr klut.

Bestille tilbehør

Merk: Lokket på batterirommet kan også skiftes.

Hvis du vil kjøpe tilbehør til dette apparatet, kan du gå til nettbutikken vår på www.shop.philips.com/service. Hvis nettbutikken ikke er tilgjengelig i landet der du bor, kan du ta kontakt med Philips-forhandleren eller et Philips-servicesenter. Hvis du har problemer med å få tak i tilbehør til apparatet, kan du ta kontakt med Philips' forbrukerstøtte i landet der du bor. Du finner kontaktopplysninger i garantiheftet.

Miljø

- Ikke kast apparatet som restavfall når det ikke kan brukes lenger. Lever det inn til en gjenvinningsstasjon. Ved å gjøre dette bidrar du til å ta vare på miljøet (fig. 8).
- Engangsbatterier inneholder stoffer som kan forurense miljøet. Ikke kast engangsbatterier i restavfallet, men lever dem på et offentlig innsamlingssted for batterier. Ta alltid ut batteriene før du kaster og leverer inn apparatet på et offentlig innsamlingssted (fig. 9).

Garanti og service

Hvis du trenger service eller informasjon, eller hvis du har et problem med produktet, kan du gå til nettstedet til Philips på www.philips.com/support. Du kan også ta kontakt med Philips' forbrukertjeneste der du bor (du finner telefonnummeret i garantiheftet). Hvis det ikke finnes noen forbrukertjeneste i nærheten, kan du kontakte din lokale Philips-forhandler.

Feilsøking

Dette avsnittet oppsummerer de vanligste problemene som kan oppstå med apparatet. Hvis du ikke klarer å løse problemet med informasjonen nedenfor, kan du ta kontakt med Philips' forbrukertjeneste der du bor.

Problem	Årsak	Løsning
Dårlig epileringresultat	Du beveger epilatoren i feil retning.	Beveg apparatet mot hårets vekstretning med av/på-knappen pekende i den retningen du beveger epilatoren.
	Du plasserer epileringshodet på huden i feil vinkel.	Sørg for at du plasserer epileringshodet mot huden med en vinkel på 90° (se avsnittet Bruke epilatoren).
	Du har brukt en krem eller hårfjerningskrem før epilering.	Pass på at huden er ren, helt tørr og fettfri. Ikke bruk noen form for krem før epileringen.
	Hårene er for korte.	Noen ganger er hårene for korte til å bli fanget opp. Den optimale lengden for enkel hårfjerning er 3–4 mm.

Problem	Årsak	Løsning
Epilering fører til hudirritasjon og skader	Dette fenomenet forekommer på sensitive områder, spesielt de første gangene du epilierer disse områdene.	De første gangene du epilierer sensitive områder, kan det oppstå hudirritasjon og i sjeldne tilfeller skader; siden huden er svært sensitiv på disse områdene. Vi anbefaler at du alltid strekker huden med den ledige hånden, og at du epilierer før du legger deg om kvelden, slik at hudirritasjoner og blødende punkter som kan oppstå, forsvinner over natten. Etter hvert som du bruker apparatet, venner huden seg til epileringen. For at huden skal få slappe av, anbefaler vi at du påfører en fuktighetskrem (for bikinilinjen) eller en mild, alkoholfri deodorant (for armhulene) umiddelbart etter epilering eller noen timer etter epilering, avhengig av hva som er best for huden din.

Epilatoren virker ikke.	Batteriene er utladede, eller de har ikke blitt satt inn riktig vei.	Bytt batteriene, eller sett dem inn den riktige veien (se Sette i batteriene under avsnittet Bruke epilatoren).
-------------------------	--	---

SVENSKA

Introduktion

Grattis till inköpet och välkommen till Philips! För att dra maximal nytta av den support som Philips erbjuder kan du registrera din produkt på www.philips.com/welcome.

Allmän beskrivning (Bild 1)

- A Epilator
- B På/av-knapp
- C Ej laddningsbara batterier
- D Batterifackets lock
- E Rengöringsborste

Viktigt

Läs användarhandboken noggrant innan du använder apparaten och spara den för framtida bruk.

Fara

- Se till att apparaten är torr.
- Använd inte apparaten nära eller över ett handfat eller badkar fyllt med vatten.
- Använd inte apparaten i badet eller duschen.

Varning

- Använd inte apparaten om den är skadad eller trasig för att undvika skador.
- Apparaten är inte avsedd för användning av personer (inklusive barn) med olika funktionshinder, eller av personer som inte har kunskap om hur apparaten används, om de inte övervakas eller får instruktioner angående användning av apparaten av en person som är ansvarig för deras säkerhet.
- Små barn ska övervakas så att de inte kan leka med apparaten.

Varning!

- Epilatorn är avsedd för att epilera känsliga områden, till exempel bikinilinjen och svåråtkomliga ställen, till exempel knän och vrister. Använd inte epilatorn för något annat ändamål.
- Av hygieniska skäl bör apparaten endast användas av en person.
- Undvik skador genom att hålla epilatorn borta från hår; ögonbryn, ögonfransar; kläder; trådar; sladdar; borstar och liknande **när de är igång**.
- Använd inte apparaten på hud som är irriterad, har åderbräck eller är finmig, eller på leverfläckar (med hår) eller skadad hud utan att först tala med din läkare.
- Personer med nedsatt immunförsvar och personer med diabetes, blodärsjuka eller immunbrist ska också först tala med läkare.
- Din hud kan bli lite röd och irriterad de första gångerna du använder apparaten. I sällsynta fall kan epilering på känsliga områden också orsaka blödande punkter. Det är helt normalt och går snabbt över. Allt eftersom du använder epilatorn vänjer huden sig, hudirritationen minskar och återväxten blir tunnare och mjukare. Om irritationen inte går över på tre dagar rekommenderar vi dig att uppsöka läkare.
- Utsätt inte apparaten för temperaturer lägre än 5 °C eller högre än 35 °C.
- Använd endast epilatorn med icke laddningsbara 1,5 V alkaliska AA-batterier.

Elektromagnetiska fält (EMF)

Den här apparaten från Philips uppfyller alla standarder för elektromagnetiska fält (EMF).

Epileringstips

- Vi rekommenderar att du epilerar innan läggdags, eftersom hudirritationer vanligtvis försvinner under natten.
- Det är lättare att epilera direkt efter duschen eller badet. Var noga med att huden är ordentligt torr när du börjar epileringen.
- Huden ska vara ren, helt torr och fri från fett. Använd inte någon deodorant, smink eller kräm innan du epilerar.

- Det är enklast och behagligast att använda epilatorn när hårstråna är 3–4 mm långa. Om hårstråna är längre rekommenderar vi att du rakar dig först och sedan epilerar efter cirka en vecka när hårstråna har vuxit ut igen.

Använda epilatorn

Sätta i batterierna

- 1 Ta bort locket till batterifacket genom att dra det nedåt (Bild 2).
- 2 Sätt i två alkaliska 1,5 V AA-batterier i batterifacket (Bild 3).

Obs! Kontrollera att batteriets poler (+ och -) är placerade åt rätt håll.

Obs! Nya batterier har en drifttid på upp till 40 minuter.

- 3 Sätt tillbaka batterifackets lock på baksidan av apparaten.

Låt inte metallföremål komma i kontakt med batteriernas poler. Batterierna kan då kortslutas.

Epilera med epilatorn

Använd epilatorn för att epilera underarmar, bikinilinjen och svåråtkomliga ställen.

- 1 Rengör området som ska epileras noggrant. Ta bort eventuella rester av deodorant, hudkräm etc. Klappa sedan huden torr.
- 2 Slå på apparaten.
- 3 Placera epileringshuvudet mot huden i 90° vinkel med på/av-knappen åt det håll som du ska föra apparaten.

Obs! Sträck alltid ut huden med din lediga hand.

- 4 När du ska epilera bikinilinjen eller armhålorna för du apparaten långsamt över huden, mot hårets växtriktning.
- Epilera bikinilinjen som bilden visar (Bild 4).
- Epilera armhålorna som bilden visar: Lyft på armen för att sträcka ut huden. För apparaten i olika riktningar för att fånga alla hårstrån (Bild 5).

Använd inte apparaten till att ta bort hår som växer ut ur födelsemärken.

Använd inte apparaten till att epilera ögonbryn eller ögonfransar.

Rengöring och underhåll

Sänk aldrig ned epilatorn i vatten eller någon annan vätska och skölj den inte under kranen (Bild 6).

Använd aldrig skursvampar, slipande rengöringsmedel eller vätskor som bensin eller aceton till att rengöra enheten.

Obs! Se till att epilatorn är avstängd innan du rengör den.

Obs! Rengör apparaten efter varje användning för att uppnå bättre prestanda.

- 1 Rengör epilatorn regelbundet genom att ta bort lösa hår med rengöringsborsten. Slå inte på apparaten medan du borstar (Bild 7).

- 2 Rengör hårtorken med en torr trasa.

Beställa tillbehör

Obs! Locket till batterifacket kan också bytas ut.

Om du vill köpa tillbehör till den här apparaten besöker du vår onlinebutik på www.shop.philips.com/ **service**. Om onlinebutiken inte är tillgänglig i ditt land söker du upp en Philips-återförsäljare eller ett av Philips serviceombud. Om du har några svårigheter med att hitta tillbehör för apparaten kan du kontakta Philips kundtjänst i ditt land. Du hittar kontaktoppgifter i garantibroschyren.

Miljön

- Kasta inte apparaten i hushållssoporna när den är förbrukad. Lämnar in den för återvinning vid en officiell återvinningsstation, så hjälper du till att skydda miljön (Bild 8).
- Batterier innehåller ämnen som kan vara skadliga för miljön. Släng inte ej laddningsbara batterier i hushållssoporna, utan lämna in dem vid en återvinningsstation för batterier. Ta alltid ut ej laddningsbara batterier innan du kasserar apparaten och lämnar in den vid en återvinningsstation (Bild 9).

Garanti och service

Om du behöver service eller information eller har problem med apparaten kan du besöka Philips webbplats på www.philips.com/support eller kontakta Philips kundtjänst i ditt land. Du hittar telefonnumret i garantibroschyren. Om det inte finns någon kundtjänst i ditt land vänder du dig till din lokala Philips-återförsäljare.

Felsökning

I det här kapitlet finns en översikt över de vanligaste problemen som kan uppstå med apparaten. Om du inte kan lösa problemet med hjälp av nedanstående information kan du kontakta kundtjänst i ditt land.

Problem	Orsak	Lösning
Dåligt epileringsresultat	Du för epilatorn åt fel håll.	För apparaten mot hårets växtriktning med på/av-knappen riktad åt det håll du för epilatorn.
	Du placerade epileringshuvudet i fel vinkel (se kapitlet om huden).	Se till att du placerar epileringshuvudet mot huden i 90° vinkel (se kapitlet om huden).

Problem	Orsak	Lösning
	Du har använt en kräm eller hårbort-tagningskräm innan epileringen.	Huden ska vara ren, helt torr och fri från fett. Använd inte någon kräm innan du epilera.
	Hårstråna är för korta.	Ibland är hårstråna för korta för att fångas upp. Den optimala längden för enkel hårborttagning är 3-4 mm.
Epilering orsakar hudirritation eller skador	Det här kan uppstå på känsliga områden, särskilt de första gångerna du epilera dessa områden.	De första gångerna du epilera känsliga områden kan hudirritationer och, i sällsynta fall, skador uppstå eftersom huden är mycket känslig i dessa områden. Vi rekommenderar att alltid sträcka ut huden med den lediga handen och att epilera innan du går och lägger dig på kvällen, så att eventuella hudirritationer eller blödande punkter försvinner över natten. Allt eftersom du använder epilatorn vänjer huden sig. Vi rekommenderar att du använder en fuktkräm (för bikinilinjerna) eller en mild alkoholfri deodorant (för armhålorna) omedelbart efter epileringen eller några timmar efter epileringen, beroende på vad som passar din hud.
Epilatorn fungerar inte.	Batterierna är tomma eller så har de satts i felaktigt.	Byt ut batterierna eller sätt in dem på rätt sätt (se Sätta i batterierna i kapitlet Använda epilatorn).