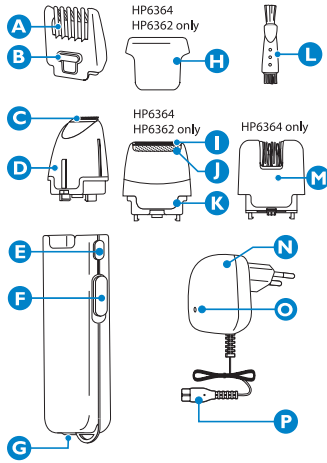


HP6364, HP6362, HP6361



Všeobecný popis (Obr. 1)

- A** Hřeben
- B** Volič délky stříhu
- C** Prvek pro přesné stříhání
- D** Nástavec pro zastříhování
- E** Uvolňovací tlačítka
- F** Posuvný spínač/vypínač
- G** Zásuvka pro přístrojovou zástrčku
- H** Ochranný kryt (pouze u modelu HP6364/HP6362)
- I** Zastříhovač
- J** Holící planžeta
- K** Nástavec s holícím strojkem (pouze u modelu HP6364/HP6362)
- L** Čisticí kartáč
- M** Nástavec s epilátorem (pouze u modelu HP6364)
- N** Adaptér
- O** Indikace nabíjení
- P** Přístrojová zástrčka

Důležité

- Před použitím přístroje si důkladně přečtete tuto uživatelskou příručku a uschovejte ji pro budoucí použití.
- Před zapojením přístroje do sítě zkontrolujte, zda napětí uvedené na napájecím adaptéru odpovídá místnímu napětí v elektrické síti.
 - Používejte pouze dodaný síťový adaptér.
 - Adaptér obsahuje transformátor. Proto tento adaptér nikdy nenahrazujte jinou zástrčkou, protože by mohla vzniknout nebezpečná situace.
 - Pokud je adaptér nebo samotný přístroj poškozený, přístroj nepoužívejte.
 - Pokud byl poškozen adaptér, musí být vždy nahrazen originálním typem, abyste předešli možnému nebezpečí.
 - Dbejte na to, aby adaptér nenavlnul.
 - Přístroj nabíjejte, uchovávejte a používejte při teplotě od 15 °C do 35 °C.
 - Přestože je přístroj omyvatelný, je určen pouze pro suché použití. Nepoužívejte jej ve sprše nebo ve vaně.
 - Přístroj odpovídá mezinárodně schváleným bezpečnostním předpisům IEC a může být bezpečně čištěn pod tekoucí vodou (Obr. 2).
 - Přístroj neponořujte do vody.
 - Před čištěním přístroje pod tekoucí vodou vytáhněte napájecí zástrčku.
 - Při použití horké vody buďte opatrní. Vždy předem zkontrolujte, zda není voda příliš horká, abyste si neopažili ruce.
 - Osoby (včetně dětí) s omezenými fyzickými a duševními schopnostmi nebo nedostatkem zkušeností a znalostí by neměly s přístrojem manipulovat, pokud nebyly o používání přístroje předem instruovány nebo nejsou pod dohledem osoby zodpovědné za jejich bezpečnost.
 - Dohlédněte na to, aby si s přístrojem nehrály děti.
 - Tento přístroj je určen pouze pro stříhání lidských chloupků. Nepoužívejte ho k jiným účelům.
 - Abyste předešli případnému poškození nebo zranění, dbejte na to, aby spuštěný přístroj nebyl v blízkosti vlasů, řas, obočí, tkanin, kabelů, kartáčů apod.
 - Hladina hluku: Lc = 35 dB(A)

Elektromagnetická pole (EMP)

Tento přístroj společnosti Philips odpovídá všem normám týkajícím se elektromagnetických polí (EMP). Pokud je správně používán v souladu s pokyny uvedenými v této uživatelské příručce, je jeho použití podle dosud dostupných vědeckých poznatků bezpečné.

Nabíjení

Úplné nabití přístroje trvá 12 hodin. Při plném nabití přístroj pracuje bez připojení k síti zhruba 35 minut.

Nenechávejte přístroj připojený k síti déle než 24 hodin.

- 1** Ujistěte se, že je před začátkem nabíjení přístroj vypnutý.
- 2** Zasuňte zástrčku síťového přívodu do přístroje (Obr. 3).
- 3** Adaptér zapojte do síťové zásuvky.
- ▶** Rozsvítí se kontrolka nabíjení (Obr. 4).

- 4** Je-li baterie vybitá a chcete přístroj použít v oblasti třísel, nabíjejte jej alespoň 2 hodiny, aby měl dostatek energie na 10 minut stříhání.

Zajištění dlouhé životnosti akumulátoru

- Při prvním použití doporučujeme, abyste přístroj před novým nabitím používali, dokud se akumulátor zcela nevybijí, a tento postup dvakrát nebo třikrát zopakovali.
- Dvakrát ročně nechte akumulátor přístroje zcela vybit tak, že ponecháte motorek v chodu tak dlouho, až se zcela zastaví.

Použití přístroje

Přestože je přístroj omyvatelný, je určen pouze pro suché použití. Nepoužívejte jej ve sprše nebo ve vaně.

Před použitím přístroje z něj vytáhněte napájecí zástrčku.

Přístroj netlačte na pokožku příliš velkou silou a při jeho používání pokožku volnou rukou napínejte.

Poznámka: Nepohybujte přístrojem příliš rychle. Pracujte plynulými a jemnými pohyby.

Přípeňování a uvolňování nástavců

- 1** Chcete-li připevnit nástavec, přiložte ho na přístroj a zatlačte (dokud neuslyšíte cvaknutí). (Obr. 5)
- 2** Chcete-li nástavec uvolnit, stiskněte uvolňovací tlačítka a nástavec odejměte (Obr. 6).

Stříhání s hřebem

Hřeben použijte pro stříhání v oblasti třísel.

- 1** Na přístroj připevněte nástavec se zastříhovačem a na něj zatlačte hřeben (dokud neuslyšíte cvaknutí).
- 2** Hřeben nastavte na požadovanou délku stříhu (Obr. 7).

Nastavení délky vlasů

Nastavitelný hřeben se 4 polohami umožňuje stříhání ve 4 různých délkách:

| Nastavení | Délka chloupků po zastřížení |
|-----------|------------------------------|
| 1 | 2,5 mm |
| 2 | 4,5 mm |
| 3 | 7 mm |
| 4 | 9,5 mm |

Začněte s nastavením pro nejdelší stříh (poloha 4), abyste se se zastříhovačem nejdříve seznámili.

▶ Zvolené nastavení je zobrazeno na displeji na zadní části hřebenu (Obr. 8).

- 1** Zapněte přístroj posunutím vypínače směrem vzhůru.
- 2** Nástavec se zastříhovačem posunujte proti směru růstu chloupků. Ujistěte se, že povrch hřebenu se vždy dotýká pokožky (Obr. 9).
- 3** Po ukončení stříhání stiskněte uvolňovací tlačítka na hřebenu a hřeben vyjměte.

Úprava s precizní stříhací jednotkou

Pro úpravu oblasti třísel přístroj přidrže zuby stříhací jednotky směrem k pokožce.

- 1** Sejměte hřeben a/nebo jakýkoli jiný nástavec a na přístroj připevněte nástavec se zastříhovačem (bez hřebenu).
 - ▶ Úprava bez hřebenu vytvoří chloupky o délce cca 1 mm.**
 - 2** Zapněte přístroj posunutím vypínače směrem vzhůru.
 - 3** Pohybuje přístrojem tak, abyste dosáhli požadovaného konturování oblasti třísel. Precizní stříhací jednotkou se jemně dotýkejte chloupků.
- Při úpravě oblasti třísel můžete být tvůrčí. Můžete si dokonce nakreslit a vystřihnout šablonu, například ve tvaru srdce, a tu pak použít pro vytvoření osobního stylu.

Holení s nástavcem s holícím strojkem (pouze u modelu HP6364/HP6362)

- 1** Sejměte hřeben a/nebo jakýkoli jiný nástavec a na přístroj připevněte nástavec s holícím strojkem.
- 2** Zapněte přístroj posunutím vypínače směrem vzhůru.
- 3** Pohybuje přístrojem zuby zastříhovače proti směru růstu chloupků, abyste předem zastříhli delší chloupky (Obr. 10).
- 4** Pak přístroj otočte tak, aby holící folie ukazovala směrem dopředu, a tak jste dosáhli hladkého oholení (Obr. 11).

Epilace (pouze u modelu HP6364)

Dbejte na to, aby nástavec s epilátorem nepřišel do styku s vodou.

Nepoužívejte nástavec s epilátorem, pokud máte podrážděnou pokožku, křečové žíly, vyrážku, pupínky, mateřská znaménka (s chloupky) nebo poranění, bez konzultace s lékařem. Osoby se sníženou imunitou, diabetici, osoby s hemofilií nebo osoby s jinými obtížemi by se rovněž měly nejdříve poradit se svým lékařem.

▶ Po několika prvních použitích epilátoru může vaše pokožka mírně zčervenat a jevit určité podráždění. Tento jev zakrátko zmizí, jakmile si vaše pokožka na epilaci zvykne, a chloupky budou dorůstat tenčí a jemnější. Kdyby podráždění pokožky do tří dnů nezmizelo, poraďte se s lékařem.

- 1** Sejměte hřeben a/nebo jakýkoli jiný nástavec a na přístroj připevněte nástavec s epilátorem.
 - 2** Přístroj držte kolmo k pokožce, aby byl epilací nástavec v náležitém kontaktu s pokožkou.
 - 3** Volnou rukou napínejte pokožku tak, aby se chloupky napřimovaly.
 - 4** Epilaci v oblasti třísel provádějte pomalým posouváním přístroje proti směru růstu chloupků (Obr. 12).
- Na přístroj netlačte.

Čištění a údržba

K čištění přístroje nikdy nepoužívejte kovové zínky, abrazivní čisticí prostředky ani agresivní čisticí prostředky, jako je například benzín nebo aceton.

Přístroj a nástavce, kromě nástavce s epilátorem, můžete čistit i pod tekoucí vodou.

- 1** Vypněte přístroj, vytáhněte adaptérovou zástrčku ze síťové zásuvky a přístrojovou zástrčku z přístroje.
- 2** Sejměte všechny nástavce a vyčistěte přístroj i nástavce.

Čištění precizní stříhací jednotky a hřebenu

- 1** Stříhací jednotku vytáhněte ve směru šipky (Obr. 13).
- 2** Precizní stříhací jednotku, dutinu pod ní i hřeben s dodávaným kartáčovým nástavcem vyčistěte tekoucí vodou.
- 3** Zasuňte háček stříhací jednotky do zářezu v prohloubenině a zatlačte stříhací jednotku zpět na přístroj (ozve se „klapnutí“) (Obr. 14).

Čištění nástavce s holícím strojkem

- 1** Rámeček s folií vytáhněte ve směru šipky (Obr. 15).
- 2** Nůž a jeho okolí i dutinu v rámečku s folií důkladně vyčistěte kartáčkem nebo pod tekoucí vodou (Obr. 16).

Čištění nástavce s epilátorem

Nikdy se nepokoušejte z epilační hlavice vyjmát epilační koutoučky.

Nástavec s epilátorem nečistěte pod tekoucí vodou.

▶ Epilace může vést k zarůstání chloupků nebo k mírnému poškození pokožky, což může mít za následek pronikání bakterií do pokožky. Proto je velmi důležité, abyste epilační hlavu po každém použití pečlivě vyčistili.

- 1 Příklad: Přístroj vypněte, sejměte nástavec s epilátorem a dostupné části i epilační kotoučky vyčistěte čistícím kartáčkem. (Obr. 17)

Údržba

- 1 Holící folii, nožovou jednotku nástavce s holicím strojkem a precizní stříhací jednotku dvakrát ročně namažte kapkou oleje pro šicí stroje.

Ochrana životního prostředí

- Až přístroj doslouží, nevyhazujte jej do běžného komunálního odpadu, ale odevzdejte jej do sběrný určené pro recyklaci (Obr. 18).
- Vestavěný akumulátor obsahuje látky, které mohou škodit životnímu prostředí. Před vyhozením přístroje nebo odevzdáním na oficiálním sběrném místě z něj vždy vyjměte akumulátor. Akumulátor odevzdejte na oficiálním sběrném místě pro akumulátory. Nedaří-li se vám akumulátor vyjmout, můžete přístroj zanést do servisního střediska společnosti Philips. Zaměstnanci centra akumulátor vyjmou a zajistí jeho bezpečnou likvidaci.

- 1 Odpojte přístroj od sítě a nechte motorek v chodu dokud se sám nezastaví.

- 2 Pomocí šroubováku odstraňte šrouby (Obr. 19).

- 3 Sejměte obě uvolňovací tlačítka (Obr. 20).

- 4 Vložte šroubovák mezi obě poloviny krytu a oddělte je od sebe (Obr. 21).

- 5 Z krytu akumulátoru vyjměte motor (Obr. 22).

- 6 Z krytu akumulátoru vyjměte jednotku akumulátoru (Obr. 23).

- 7 Pomocí šroubováku vyjměte akumulátor z plastového dílu. (Obr. 24)

Po vyjmutí akumulátoru nepřipojujte přístroj znovu k síti.

Záruka a servis

Pokud byste měli jakýkoliv problém nebo byste potřebovali nějakou informaci, navštivte webovou stránku společnosti Philips www.philips.com, nebo kontaktujte Středisko péče o zákazníky společnosti Philips ve své zemi (telefonní číslo střediska najdete v letáčku s celosvětovou zárukou). Pokud se ve vaší zemi Středisko péče o zákazníky nenachází, můžete kontaktovat místního dodavatele výrobků Philips nebo oddělení Service Department of Philips Domestic Appliances and Personal Care BV.

Opći opis (Sl. 1)

- A** Češalj
- B** Dio za podešavanje dužine dlačica
- C** Element za precizno šišanje
- D** Trimer
- E** Gumbi za otpuštanje
- F** Klizni gumb za uključivanje/isključivanje
- G** Utičnica za priključivanje kabela
- H** Zaštitni poklopac (samo HP6364/HP6362)
- I** Dodatak za prethodno podrezivanje
- J** Mrežica za brijanje
- K** Nastavak za brijanje (samo HP6364/HP6362)
- L** Četka za čišćenje
- M** Nastavak za epilaciju (samo HP6364)
- N** Adapter
- O** Indikator punjenja
- P** Utikač

Važno

- Prije korištenja aparata pažljivo pročitajte ovaj korisnički priručnik i spremite ga za buduće potrebe.
- Prije priključivanja aparata provjerite odgovara li mrežni napon naveden na adapteru naponu lokalne mreže.
 - Koristite samo adapter isporučen s aparatom.
 - Adapter sadrži transformator; Nikada ne zamjenjujte adapter nekim drugim jer je to opasno.
 - Ne koristite aparat ako su adapter ili sam aparat oštećeni.
 - Ako je adapter oštećen, uvijek ga zamijenite originalnim kako biste izbjegli potencijalno opasne situacije.
 - Pazite da se adapter za napajanje ne navlaži.
 - Punite, odlažite i koristite aparat na temperaturi između 15 °C i 35 °C.
 - Iako se ovaj aparat može prati, namijenjen je samo za suho korištenje. Nemojte ga koristiti pod tušem ili u kadi.
 - Aparat je proizveden u skladu s međunarodnim IEC sigurnosnim normama i može se sigurno čistiti pod mlazom vode (Sl. 2).
 - Ne uranjajte aparat u vodu.
 - Prije čišćenja aparata pod mlazom vode izvadite utikač iz aparata.
 - Budite oprezni s vrućom vodom. Uvijek pazite da voda ne bude prevruća kako biste izbjegli zadobivanje opekline na rukama.
 - Ovaj aparat nije namijenjen osobama (uključujući djecu) sa smanjenim fizičkim ili mentalnim sposobnostima niti osobama koje nemaju dovoljno iskustva i znanja, osim ako im je osoba odgovorna za njihovu sigurnost dala dopuštenje ili ih uputila u korištenje aparata.
 - Malu djecu je potrebno nadzirati kako se ne bi igrala s aparatom.
 - Aparat je namijenjen isključivo podrezivanju ljudske kose. Nemojte ga koristiti za druge svrhe.
 - Kako biste izbjegli moguća oštećenja ili ozljede, uključeni aparat držite dalje od kose, obrva, trepavica, odjeće, niti, traka, četki itd.
 - Razina buke: Lc = 72 dB (A)

Elektromagnetska polja (EMF)

Ovaj proizvod tvrtke Philips skladan je svim standardima koji se tiču elektromagnetskih polja (EMF). Ako aparatom rukujete ispravno i u skladu s uputama iz ovog priručnika, prema dostupnim znanstvenim dokazima on će biti siguran za uporabu.

Punjenje

Za potpuno punjenje aparata potrebno je 12 sati. Kada je aparat potpuno napunjen, može raditi do 35 minuta bez priključivanja kabela za napajanje. **Nemojte ostavljati aparat priključen na mrežno napajanje duže od 24 sata.**

- 1** Prije punjenja provjerite je li aparat isključen.
- 2** Umetnite utikač u aparat (Sl. 3).
- 3** Umetnite adapter u zidnu utičnicu.
- ▶** Pali se kontrolna lampica (Sl. 4).
- 4** Ako je baterija prazna, a želite podrezati bikini zonu, punite aparat najmanje 2 sata kako biste ga napunili dovoljno za 10 minuta podrezivanja.

Produžavanje vijeka trajanja baterije

- Kada počnete koristiti aparat, savjetujemo da ga prije ponovnog punjenja koristite dok se baterija potpuno ne isprazni i ponovite ovaj postupak 2 ili 3 puta.
- Dva puta godišnje potpuno ispraznite bateriju puštajući motor da radi dok se ne zaustavi.

Korištenje aparata

Iako se ovaj aparat može prati, namijenjen je samo za suho korištenje. Nemojte ga koristiti pod tušem ili u kadi.

Prije početka korištenja izvadite utikač iz aparata.

Nemojte previše pritiskati aparat na kožu, a tijekom uporabe zategnite kožu slobodnom rukom.

Napomena: Nemojte prebrzo pomicati aparat. Pravite polagane i nježne pokrete.

Pričvršćivanje i odvajanje nastavaka

- 1** Kako biste pričvrstili nastavak, stavite ga na aparat i pogurajte dok ne sjedne ('klik'). (Sl. 5)
- 2** Kako biste odvojili nastavak, pritisnite gumba za otpuštanje i odvojite ga (Sl. 6).

Podrezivanje s češljem

Koristite češalj za podrezivanje dlačica bikini područja.

- 1** Stavite nastavak za podrezivanje na aparat, a zatim na njega stavite češalj ('klik').
- 2** Pogurajte češalj na željenu postavku za dužinu dlačica (Sl. 7).

Postavke dužine dlačica

Podesivi češalj s 4 postavke omogućuje podrezivanje dlačica na 4 različite dužine:

| Postavka | Dužina dlačice nakon podrezivanja |
|----------|-----------------------------------|
| 1 | 2,5 mm |
| 2 | 4,5 mm |
| 3 | 7 mm |
| 4 | 9,5 mm |

Postavite dužinu podrezivanja na postavku za najveću dužinu (postavka 4) kako biste se upoznali s aparatom.

▶ Odabrana postavka se prikazuje na zaslonu sa stražnje strane češlja (Sl. 8).

- 1** Gurnite klizni gumb za uključivanje/isključivanje prema gore kako biste uključili aparat.
- 2** Pomicite trimer u smjeru suprotnom od rasta dlačica. Pazite da površina češlja uvijek dodiruje kožu (Sl. 9).
- 3** Nakon završetka podrezivanja pritisnite gumba za otpuštanje na češlju i skinite ga.

Oblikovanje s elementima za precizno rezanje

Kako biste oblikovali bikini zonu, držite aparat tako da zupci elementa za rezanje budu okrenuti prema koži.

- 1** Odvojite češalj i/ili bilo koji nastavak i pričvrstite nastavak za podrezivanje (bez češlja) na aparat.
- ▶** Oblikovanjem bez češlja dobivate dužinu dlačica od približno 1 mm.
- 2** Gurnite klizni gumb za uključivanje/isključivanje prema gore kako biste uključili aparat.
- 3** Pomicite aparat prema željenoj liniji bikini zone. Lagano dodirnite dlačicu preciznim elementom za rezanje.

Priilikom oblikovanja bikini zone možete biti kreativni koliko god želite. Možete čak i nacrtati i izrezati predložak, npr. oblik srca, koji možete koristiti za stvaranje osobnog stila.

Brijanje s nastavkom za brijanje (samo HP6364/HP6362)

- 1** Odvojite češalj i/ili bilo koji nastavak i pričvrstite nastavak za brijanje na aparat.
- 2** Gurnite klizni gumb za uključivanje/isključivanje prema gore kako biste uključili aparat.

3 Pomicite aparat sa zupcima predtrimera okrenutim prema naprijed u smjeru suprotnom od smjera rasta dlačica kako biste prethodno podrezali duže dlačice (Sl. 10).

4 Potom okrenite aparat tako da mrežica za brijanje bude usmjerena prema naprijed kako biste postigli glatke rezultate brijanja (Sl. 11).

Epilacija (samo HP6364)

Držite nastavak za epilaciju dalje od vode.

Epilacijsku glavu nemojte koristiti na nadraženoj koži ili koži s proširenim venama, osipom, madežima (s dlačicama) ili ranama bez prethodne konzultacije s liječnikom. Osobe smanjenog imuniteta ili osobe koje boluju od dijabetesa, hemofilije ili imunodeficijencije također se prije uporabe trebaju obratiti liječniku.

▶ Nakon prvih nekoliko korištenja nastavka za epilaciju može doći do blagog crvenila i nadražnosti kože. Ta pojava će uskoro nestati jer će se koža naviknuti na epilaciju i dlačice će postati tanje i mekše. Ako nadražnost ne nestane unutar 3 dana, savjetujemo da se obratite liječniku.

- 1** Odvojite češalj i/ili bilo koji nastavak i pričvrstite nastavak za epilaciju na aparat.
- 2** Aparat postavite okomito na kožu kako bi dodatak za epilaciju dobro prijanjao na kožu.
- 3** Slobodnom rukom zategnite kožu kako bi se dlačice uspravile.
- 4** Epilirajte bikini zonu polako pomičući aparat u smjeru suprotnom od rasta dlačica (Sl. 12).

Nemojte pritiskati.

Čišćenje i održavanje

Za čišćenje aparata nemojte nikada koristiti spužvice za ribanje, abrazivna sredstva za čišćenje ili agresivne tekućine poput benzina ili acetona.

Aparat i nastavke, osim nastavka za epilaciju, možete čistiti i pod mlazom vode.

- 1** Isključite aparat, izvucite utikač adaptera iz zidne utičnice i utikač aparata iz utičnice aparata.
- 2** Odvojite sve nastavke i očistite aparat i nastavke.

Čišćenje elementa za precizno rezanje i češlja

- 1** Povucite element za precizno rezanje u smjeru strelice i odvojite ga (Sl. 13).
- 2** Očistite element za precizno rezanje, udubljenje ispod elementa za precizno rezanje i češalj isporučenom četkicom ili pod mlazom vode.
- 3** Umetnite kukicu elementa za rezanje u prorez u otvoru i potisnite ga natrag na aparat ("klik") (Sl. 14).

Čišćenje nastavka za brijanje

- 1** Povucite okvir mrežice u smjeru strelice kako biste ga odvojili (Sl. 15).
- 2** Pažljivo očistite rezač i okolno područje te udubljenje okvira mrežice četkicom ili pod mlazom vode (Sl. 16).

Čišćenje nastavka za epilaciju

Nemojte nikada pokušavati odvojiti epilacijske diskove s nastavka za epilaciju.

Nemojte čistiti nastavak za epilaciju pod mlazom vode.

▶ Epilacija može dovesti do urastanja dlačica ili lakših ozljeda kože, što može prouzročiti crvenilo jer bakterije ulaze u kožu. Stoga je važno vrlo pažljivo očistiti nastavak za epilaciju nakon svake uporabe.

- 1** Isključite aparat, odvojite nastavak za epilaciju i očistite sve dostupne dijelove i epilacijske diskove četkicom. (Sl. 17)

Održavanje

- 1** Dva puta godišnje podmažite mrežicu za brijanje, rezač nastavka za brijanje i element za precizno rezanje s malo strojnog ulja.

Zaštita okoliša

- Aparat koji se više ne može koristiti nemojte odlagati s uobičajenim otpadom iz kućanstva, nego ga odnesite u predviđeno odlagalište na recikliranje (Sl. 18).
- Ugrađena baterija s mogućnošću punjenja sadrži tvari štetne za okoliš. Uvijek izvadite bateriju prije odlaganja aparata u otpad i predaje na službenom mjestu za sakupljanje otpada. Bateriju predajte na službenom mjestu za odlaganje baterija. Ako imate problema prilikom vađenja baterije, možete odnijeti aparat u ovlašteni Philips servisni centar, gdje će izvaditi bateriju umjesto vas i odložiti je na ekološki prihvatljivom odlagalištu.

- 1** Isključite aparat iz napajanja i pustite ga da radi dok se motor ne zaustavi.
- 2** Izvadite bateriju pomoću odvijača (Sl. 19).
- 3** Uklonite oba gumba za otpuštanje (Sl. 20).
- 4** Umetnite odvijač između dva dijela kućišta i odvojite ih (Sl. 21).
- 5** Odvojite motor od kućišta baterija (Sl. 22).
- 6** Uklonite jedinicu s baterijama iz kućišta za baterije (Sl. 23).
- 7** Odvijačem odvojite bateriju od plastičnog dijela. (Sl. 24)

Nakon vađenja baterije nemojte priključivati aparat za brijanje na mrežno napajanje.

Jamstvo i servis

Ako vam je potrebna informacija ili imate problem, posjetite web-stranicu www.philips.com ili se obratite Philips centru za korisnike u svojoj državi (broj se nalazi u međunarodnom jamstvenom listu). Ako u vašoj državi ne postoji centar za korisnike, obratite se lokalnom prodavaču Philips proizvoda ili servisnom odjelu Philips Domestic Appliances and Personal Care BV.

Általános leírás (ábra 1)

- A Fésű
- B Hosszúságállító
- C Precíziós vágóegység
- D Formázó tartozék
- E Kioldógombok
- F Be- és kikapcsoló
- G A készülék csatlakozó aljzata
- H Védősapka (a HP6364 és HP6362 típusnál)
- I Előformázó
- J Borotvaszita
- K Borotva tartozék (a HP6364 és HP6362 típusnál)
- L Tisztító kefe
- M Epilátor tartozék (a HP6364 típusnál)
- N Adapter
- O Töltéscsatlakozó
- P Készülék csatlakozó

Fontos!

A készülék első használata előtt figyelmesen olvassa el a használati utasításokat. Őrizze meg az útmutatót későbbi használatra.

- A készülék csatlakoztatása előtt ellenőrizze, hogy a tápegységen feltüntetett feszültségérték megegyezik-e a helyi hálózati feszültséggel.
- Csak a mellékelt hálózati adaptert használja.
- A hálózati adapterben transzformátor van. Ne vágja le az adaptert a vezetékéről, és ne kössön másik dugót a vezetékre, mert ez veszélyes lehet.
- Ne használja a készüléket, ha az adapter vagy a készülék hibás vagy sérült.
- Ha az adapter meghibásodott, a kockázatok elkerülése érdekében mindig eredeti típusúra cseréltesse ki.
- Vigyázzon, hogy a hálózati adaptert ne érje víz.
- A készüléket 15 °C és 35 °C közötti hőmérsékleten töltsse, tárolja és használja.
- Bár a készülék mosható, kizárólag száraz használatra tervezték. Ezért ne használja fürdőkádban vagy zuhany alatt.
- A készülék megfelel a nemzetközileg jóváhagyott IEC biztonsági előírásoknak, és biztonságosan tisztítható vízcsep alatt (ábra 2).
- Ne merítse vízbe a készüléket.
- Ha vízcsep alatt tisztítja, előbb távolítsa el a csatlakozódugót a készülékből.
- Óvatosan bánjon a meleg vízzel. Mindig ellenőrizze, hogy a víz ne legyen túl forró, nehogy leforrassa a kezeit.
- A készülék működtetésében járatlan személyek, gyerekek, nem beszámítható személyek felügyelet nélkül soha ne használják a készüléket.
- Vigyázzon, hogy a gyerekek ne játszanak a készülékkel.
- A készüléket csak emberi szőrzet vágására tervezték. Ne használja más célra.
- A sérülés és anyagi kár megelőzése érdekében a működő készüléket tartsa távol hajától, szemöldökétől, szempillájától, ruházatától, fonalaktól, vezetékétől, keféitől stb.
- Zajszint: Lc = 72 dB [A]

Elektromágneses mezők (EMF)

Ez a Philips készülék megfelel az elektromágneses mezőkre (EMF) vonatkozó szabványoknak. Amennyiben a használati útmutatóban foglaltaknak megfelelően üzemeltetik, a tudomány mai állása szerint a készülék biztonságos.

Töltés

A készülék teljes töltése 12 órát vesz igénybe. A készülék teljesen feltöltött állapotban akár 35 perc vezeték nélküli használatot is biztosít.

Ne hagyja a készüléket 24 óránál tovább a hálózathoz csatlakoztatva.

- 1 Bizonyosodjon meg róla, hogy a töltés megkezdésekor a készülék ki van kapcsolva.
- 2 Dugja be a készülék csatlakozódugóját a készülékbe (ábra 3).
- 3 Dugja az adaptert a fali konnektorba.
 - ▶ A jelzőlámpa világítani kezd (ábra 4).
- 4 Ha az akkumulátor lemerült és bikinivonalat szeretne borotválni, töltsse a készüléket legalább 2 órán át. Ez legalább 10 perces borotváláshoz elegendő energiát biztosít.

Az akkumulátor élettartamának optimalizálása

- Javasoljuk, hogy első alkalommal egészen az akkumulátor lemerüléséig használja a készüléket, majd töltsse fel az akkumulátort, és ismétlje ezt 2-3 alkalommal.
- Évente két alkalommal mértesse le teljesen az akkumulátort úgy, hogy a készüléket addig járattja, míg leáll.

A készülék használata

Bár a készülék mosható, kizárólag száraz használatra tervezték. Ezért ne használja fürdőkádban vagy zuhany alatt.

Mielőtt használná a borotvát, húzza ki a csatlakozódugót a készülékből.

Ne nyomja túl erősen bőréhez a borotvát, és borotválkozás közben szabad kezével feszítse ki a borotválandó bőrfelületet.

Megjegyzés: Ne mozgassa a készüléket túl gyorsan. Finom és óvatos mozdulatokkal használja.

A tartozékok fel- és leszerelése

- 1 Tartozék illesztéséhez helyezze a tartozékokat a készülékre, és nyomja rá kattanásig. (ábra 5)
- 2 Tartozék eltávolításához nyomja meg a kioldó gombokat és távolítsa el a tartozékokat (ábra 6).

Formázás a fésű segítségével

A bikinivonal borotválásánál használja a fésűt.

- 1 Helyezze a formázó tartozékokat a készülékre és nyomja a fésűt a formázó tartozékokra kattanásig.
- 2 A fésű pozicionálásával állítsa be a kívánt hosszúságot (ábra 7).

Hajhosszúság-beállítás

A szabályozható fésű tartozékkal 4 hosszúsági fokozatot állítható be:

| Beállítás | Vágás utáni szőrhosszúság |
|-----------|---------------------------|
| 1 | 2,5 mm |
| 2 | 4,5 mm |
| 3 | 7 mm |
| 4 | 9,5 mm |

A készülék legelső használatakor először kezdje a leghosszabb vágási beállítással (9), hogy megismerkedjen a készülék használatával.

▶ A kiválasztott beállítás megjelenik a fésű hátulján található kijelzőn (ábra 8).

- 1 Kapcsolja be a készüléket a be-/kikapcsoló gomb felfelé tolásával.
- 2 Mozgassa a készüléket a szőr növekedési irányával ellentétes irányba. Ügyeljen arra, hogy a fésű felülete mindig érje a bőrt (ábra 9).
- 3 A formázás befejezése után a kioldógombok megnyomásával távolítsa el a fésűt.

Formázás a precíziós vágóegységgel

Bikinivonal formázásánál tartsa úgy a készüléket, hogy a vágóegység fogai a bőrre felé álljanak.

- 1 Távolítsa el a fésűt és vagy az egyéb tartozékokat és illesse a formázó tartozékokat (fésű nélkül) a készülékre.
 - ▶ Fésű nélkül kb. 1 mm-es hosszúság érhető el.
- 2 Kapcsolja be a készüléket a be-/kikapcsoló gomb felfelé tolásával.
- 3 Mozgassa a borotvát a bikinivonal kívánt kontúrján. Finoman érintse a precíziós vágóegységet a szőrzethez.

A bikinivonal formázásánál szabadon használhatja kreativitását. Akár sablont is készíthet (például szív formájút), amely segítségével kialakíthatja saját egyéni stílusát.

Borotválkozás a borotva tartozék segítségével (a HP6364/HP6362 típusoknál)

- 1 Távolítsa el a fésűt és/vagy az egyéb tartozékokat és illesse az borotva tartozékokat a készülékre.
- 2 Kapcsolja be a készüléket a be-/kikapcsoló gomb felfelé tolásával.
- 3 A hosszabb szőrszálak elővágásához mozgassa a készüléket a szőr növekedésével ellentétes irányban úgy, hogy közben az előformázó fogai előre mutassanak (ábra 10).
- 4 Fordítsa úgy a készüléket, hogy a borotvaszita előre mutasson, és a borotválás sima bőrfelületet eredményezzen (ábra 11).

Epilálás (a HP6364 típus esetében)

Ügyeljen arra, hogy az epilátor tartozékot ne érje nedvesség.

Mielőtt gyulladt, visszártágulásos, kiütéses, pattanásos, (szőrös) anyagegyszerű vagy sebhelyes bőrön használná az epilálófejet, kerje ki orvosa véleményét. Legyenült védekezőrendszerű, cukorbeteg, vérzékeny vagy immunhiányos személyek úgyancsak beszéljék meg először orvosukkal a készülék használatát.

▶ Az epilátor használatakor az első néhány alkalommal kissé pirossá, gyulladtá válhat a bőr. Ez a jelenség hamarosan megszűnik, amint a bőr megszokja az epilálást, és a szőr vékonyabb és puhább lesz. Ha a bőrgyulladás nem szűnik meg három napon belül, tanácsos orvoshoz fordulni.

- 1 Távolítsa el a fésűt és/vagy az egyéb tartozékokat és illesse az epilátor tartozékot a készülékre.
- 2 Helyezze a készüléket merőlegesen a bőrre úgy, hogy az epilátor tartozék érintse.
- 3 A szabad kezével feszítse ki a bőrt, hogy a szőrszálak felfelé álljanak.
- 4 Úgy epilálja bikinivonalát, hogy a készüléket lassan, a szőr növekedési irányával ellentétesen mozgatja (ábra 12).

Ne nyomja rá a készüléket a bőrre.

Tisztítás és karbantartás

A készülék tisztításához ne használjon dörzsoszivacsot és súrolószert (pl. mosószert, benzint vagy acetont).

A készülék és tartozékai, az epilátor tartozék kivételével, csap alatt is tisztíthatók.

- 1 Kapcsolja ki a készüléket. Húzza ki a tápegységet a fali aljzattól, majd a készülék csatlakozódugóját az epilátorból.
- 2 Távolítsa el a tartozékokat és tisztítsa meg azokat, valamint a készüléket.

A precíziós vágóegység és a fésű tisztítása

- 1 A levételhez nyomja a vágóegységet a nyíl irányába (ábra 13).
- 2 Tisztítsa meg a precíziós vágóegységet, a precíziós vágóegység alatt található rekeszt és a fésűt a mellékelt kefe segítségével vagy csap alatt.
- 3 Helyezze a vágóegység nyelvét a resbe, és nyomja az egységet vissza a készülékre kattanásig (ábra 14).

A borotva tartozék tisztítása

- 1 A levételhez nyomja a szitakeretet a nyíl irányába (ábra 15).
- 2 Tisztítsa meg óvatosan a vágóegységet és környezetét, valamint a szitakereten található rekeszt a kefével vagy csap alatt (ábra 16).

Az epilátor tartozék tisztítása

Ne próbálja eltávolítani a tárcsákat az epilátor tartozékról.

Ne tisztítsa az epilátor tartozékot vízcsep alatt.

▶ Epiláláskor apróbb sérülések keletkezhetnek a bőrön, illetve később előfordulhatnak szőrszálbenővések, melyek a bőrbé behatoló baktériumok hatására gyulladást okozhatnak. Ezért nagyon fontos az epilátor tartozékot minden használat után gondosan megtisztítani.

- 1 Kapcsolja ki a készüléket, távolítsa el az epilátor tartozékot, majd tisztítsa meg az elérhető

felületeket és az epilálótárcsákat a tisztítókefével. (ábra 17)

Karbantartás

- 1** Évente kétszer olajozza meg a borotvaszítát, a borotva tartozék vágóegységét és a precíziós vágóegységet egy csepp műszerolajjal.

Környezetvédelem

- A feleslegessé vált készülék szelektív hulladékként kezelendő. Kérjük, hivatalos újrahasznosító gyűjtőhelyen adja le (ábra 18).
- A beépített akkumulátor környezetszennyező anyagokat tartalmaz. A készülék hivatalos gyűjtőhelyen történő leadása előtt, vagy leselejtezéskor távolítsa el belőle az akkumulátort. Az akkumulátort hivatalos akkumulátor-gyűjtőhelyen adja le. Ha az akkumulátor eltávolítása gondot okozna, elviheti készülékét valamelyik Philips szervizbe is, ahol eltávolítják és környezetkímélő módon kiselejtezik az akkumulátort.

- 1** Húzza ki a készülék hálózati dugóját a fali konnektorból, és hagyja működni a készüléket, míg le nem áll.
- 2** Csavarhúzó segítségével vegye ki az akkumulátort (ábra 19).
- 3** Távolítsa el mindkét kioldó gombot (ábra 20).
- 4** Helyezzen egy csavarhúzót a ház két fele közé, és feszítse szét azokat (ábra 21).
- 5** Válassza szét a motort és az akkumulátor házát (ábra 22).
- 6** Vegye ki az akkumulátor egységet az akkumulátor házából (ábra 23).
- 7** Csavarhúzóval vegye ki az akkumulátort a műanyag részből. (ábra 24)

Ne csatlakoztassa a készüléket a fali aljzathoz, miután az akkumulátort kivette a készülékből.

Jótállás és szervíz

Ha információra van szüksége, vagy ha valamilyen probléma merült fel, látogasson el a Philips honlapjára www.philips.com, vagy forduljon az adott ország Philips vevőszolgálatához (a telefonszámot megtalálja a világszerte érvényes garancialevélen). Ha országában nem működik vevőszolgálat, forduljon a Philips helyi szaküzletéhez vagy a Philips háztartási kisgépek és szépségápolási termékek üzletágának vevőszolgálatához.

Descriere generală (fig. 1)

- A** Pieptene
- B** Selector pentru lungimea părului
- C** Element tăietor de precizie
- D** Accesoriu de tuns
- E** Butoane de deblocare
- F** Comutator de pornire/oprire
- G** Mufă pentru ștecher aparat
- H** Capac de protecție (numai pentru HP6364/HP6362)
- I** Element pretuns
- J** Suprafață de ras
- K** Accesoriu pentru ras (numai pentru HP6364/HP6362)
- L** Perie de curățat
- M** Accesoriu de epilare (numai pentru HP6364)
- N** Adaptor
- O** Led încărcare
- P** Ștecher aparat

Important

Citiți cu atenție acest manual de utilizare și păstrați-l pentru consultare ulterioară.

- Verificați dacă tensiunea indicată pe adaptor corespunde tensiunii locale înainte de a conecta aparatul.
- Folosiți doar adaptorul furnizat.
- Adaptorul conține un transformator. Nu încercați să înlocuiți ștecherul adaptorului, întrucât acest lucru duce la situații periculoase.
- Nu folosiți aparatul dacă acesta sau adaptorul este deteriorat.
- Dacă adaptorul este deteriorat, înlocuiți-l întotdeauna cu unul original pentru a evita orice accident.
- Evitați contactul adaptorului cu apa.
- Încărcați, depozitați și utilizați aparatul la o temperatură cuprinsă între 5°C și 35°C.
- Chiar dacă aparatul este lavabil, este destinat numai pentru utilizare uscată. Nu îl utilizați la duș sau când faceți baie.
- Aparatul corespunde normelor de securitate internaționale IEC și poate fi curățat sub jet de apă (fig. 2).
- Nu scufundați aparatul în apă.
- Scoateți mufa alimentare din aparat înainte de a curăța aparatul sub jetul de apă de la robinet.
- Aveți grijă ca apa să nu fie foarte fierbinte, pentru a nu vă frige.
- Acest aparat nu trebuie utilizat de către persoane (inclusiv copii) care au capacități fizice, mentale sau senzoriale reduse sau sunt lipsite de experiență și cunoștințe, cu excepția cazului în care sunt supravegheați sau instruiți cu privire la utilizarea aparatului de către o persoană responsabilă pentru siguranța lor.
- Copiii trebuie supravegheați pentru a nu se juca cu aparatul.
- Acest aparat a fost conceput exclusiv pentru tunderea părului uman. Nu îl folosiți în alte scopuri.
- Pentru a preveni deteriorarea aparatului sau eventualele accidente, păstrați aparatul la distanță de părul capilar; gene, sprâncene, haine, fire, cabluri, perii etc., în timpul funcționării acestuia.
- Nivel de zgomot: Lc= 62 dB (A)

Câmpuri electromagnetice (EMF)

Acest aparat Philips respectă toate standardele referitoare la câmpuri electromagnetice (EMF). Dacă este manevrat corespunzător și în conformitate cu instrucțiunile din acest manual, aparatul este sigur conform dovezilor științifice disponibile în prezent.

Încărcare

Încărcarea completă a aparatului durează 12 ore. Când aparatul este încărcat complet, acesta dispune de un timp de funcționare fără fir de 20 de minute.

Nu lăsați aparatul conectat la priză mai mult de 24 de ore.

- 1** Asigurați-vă că aparatul este oprit când începeți încărcarea.
- 2** Introduceți ștecherul pentru aparat în acesta (fig. 3).
- 3** Introduceți adaptorul în priză.
- Se va aprinde indicatorul pentru încărcare (fig. 4).

- 4** Dacă bateria este descărcată și doriți să folosiți aparatul pentru zona inghinală, încărcați aparatul cel puțin 2 ore. După aceea, bateria va avea suficientă energie pentru 10 minute de funcționare.

Optimizarea duratei de funcționare a acumulatorului

- La prima utilizare a aparatului este recomandabil să îl utilizați până la descărcarea completă a bateriei înainte de a o reîncărca. Repetați această procedură de 2 sau 3 ori.
- Descărcați complet acumulatorul de două ori pe an lăsând motorul să funcționeze până se oprește.

Utilizarea aparatului

Chiar dacă aparatul este lavabil, este destinat numai pentru utilizare uscată. Nu îl utilizați la duș sau când faceți baie.

Decuplați cablul de alimentare de la aparat înainte de a-l utiliza.

În timpul utilizării, nu apăsați aparatul prea puternic pe piele și întindeți ușor pielea cu mâna liberă.

Notă: Nu mișcați aparatul prea repede. Efectuați mișcări line și blânde.

Montarea și demontarea accesoriilor.

- 1** Pentru a monta un accesoriu, plasați-l pe aparat și împingeți-l până se aude un clic. (fig. 5)
- 2** Pentru a demonta accesoriul, apăsați pe butoanele de deblocare și scoateți accesoriul (fig. 6).

Utilizarea cu pieptenele

Montați pieptenele pentru a utiliza aparatul în zona inghinală.

- 1** Montați accesoriul pentru tuns pe aparat și montați pieptenele pe accesoriul pentru tuns apăsându-l până se aude un clic.
- 2** Setează pieptenele pentru lungimea dorită a părului (fig. 7).

Reglaje pentru lungimea de păr

Pieptenele ajustabil cu 4 setări vă permite să selectați 4 lungimi pentru păr:

| Poziție | Lungimea părului după tundere |
|---------|-------------------------------|
| 1 | 2,5 mm |
| 2 | 4,5 mm |
| 3 | 7 mm |
| 4 | 9,5 mm |

Începeți cu setarea pentru cea mai mare lungime a părului (setarea 4) pentru a vă familiariza cu accesoriul pentru tuns.

- Setarea selectată apare pe afișajul din spatele pieptenului (fig. 8).

- 1** Împingeți comutatorul Pornit/Oprit în sus pentru a porni aparatul.
- 2** Mutați accesoriul pentru tuns în sens invers față de direcția de creștere a părului. Suprafața pieptenului trebuie să rămână în permanent contact cu pielea (fig. 9).
- 3** După ce ați terminat de tuns, apăsați butoanele de eliberare de pe pieptene și scoateți pieptenele.

Utilizarea elementului de tundere de precizie

Pentru a utiliza aparatul în zona inghinală, țineți aparatul cu dinții elementului tăietor îndreptați către piele.

- 1** Scoateți pieptenele și orice alt accesoriu și montați accesoriul pentru tuns (fără pieptene) pe aparat.
- Utilizând aparatul fără pieptene se va obține o lungime a părului de aproximativ 1 mm.
- 2** Împingeți comutatorul Pornit/Oprit în sus pentru a porni aparatul.
- 3** Deplasați aparatul către conturul dorit în zona inghinală. Atingeți părul ușor cu elementul de tundere de precizie.

Puteți fi oricât de creativ și doriți când utilizați aparatul în zona inghinală. Puteți chiar să realizați diverse modele, de exemplu în formă de inimă, pentru a crea un stil personal.

Utilizarea accesoriului pentru ras (numai pentru HP6364/HP6362)

- 1** Scoateți pieptenele și orice alt accesoriu și montați accesoriul pentru ras pe aparat.
- 2** Împingeți comutatorul Pornit/Oprit în sus pentru a porni aparatul.
- 3** Deplasați aparatul cu dinții ajustorului preliminar orientați înainte, invers față de sensul de creștere a părului, pentru a ajusta preliminar firele lungi de păr (fig. 10).
- 4** Întoarceți apoi aparatul astfel încât suprafața de radere să fie orientată înainte, pentru o radere fină (fig. 11).

Epilare (numai pentru HP6364)

Feriți accesoriul pentru epilare de contactul cu apa.

Nu utilizați capul de epilare pe piele iritată sau piele cu vene inflamate, erupții, Pete, alunițe (cu păr) sau răni, fără a consulta în prealabil medicul. De asemenea, persoanele cu imunitate redusă (de ex. în perioada sarcinii), persoanele diabetice, hemofilice sau imunodeficiente trebuie să consulte în prealabil medicul.

- Pielea dvs. se poate înroși sau irita la primele utilizări ale accesoriului pentru epilare. Acest fenomen va dispărea pe măsură ce pielea se va obișnui cu epilarea, iar părul va crește mai subțire și mai moale. Dacă iritațiile nu dispar în trei zile, este recomandabil să consultați un medic.

- 1** Scoateți pieptenele și orice alt accesoriu și montați accesoriul pentru epilare pe aparat.
- 2** Poziționați aparatul perpendicular pe piele, astfel încât accesoriul pentru epilare să fie în contact solid cu pielea.
- 3** Întindeți pielea cu ajutorul mâinii libere pentru a orienta firele de păr în sus.
- 4** Pentru a epila zona inghinală, deplasați aparatul încet, invers față de sensul de creștere a părului (fig. 12).

Nu apăsați deloc.

Curățare și întreținere

Nu folosiți niciodată bureți de sârmă, agenți de curățare abrazivi sau lichide agresive cum ar fi benzina sau acetona pentru a curăța aparatul.

De asemenea, puteți curăța sub jetul de apă de la robinet aparatul și accesoriile, exceptând accesoriul de epilare.

- 1** Opriti aparatul, scoateți adaptorul din priză și apoi scoateți mufa de alimentare din aparat.
- 2** Scoateți toate accesoriile și curățați aparatul și accesoriile.

Curățarea elementului de tundere de precizie și a pieptenului

- 1** Trageți elementul de tundere de precizie în direcția săgeții pentru a-l demonta (fig. 13).
- 2** Curățați elementul de tundere de precizie, cavitatea de sub acesta și pieptenele cu peria furnizată sau sub jetul de apă de la robinet.
- 3** Inserați cârligul elementului tăietor în orificiul din cavitate și împingeți elementul de tăiere înapoi în aparat ('clic') (fig. 14).

Curățarea accesoriului pentru ras

- 1** Trageți cadrul pentru suprafață în direcția săgeții pentru a-l demonta (fig. 15).
- 2** Curățați cu peria sau sub jetul de apă de la robinet elementul de tăiere, zona din jurul acestuia și cavitatea din cadrul pentru suprafață (fig. 16).

Curățarea accesoriului pentru epilare

Nu încercați să desprindeți discurile epilatoare din accesoriul de epilare.

Nu curățați sub jetul de apă de la robinet accesoriul pentru epilare.

- ⓘ Epilarea poate cauza creșterea unor fire de păr sub piele sau răni minore ale pielii, ceea ce poate conduce la inflamații cauzate de pătrunderea bacteriilor în piele. Din acest motiv este important să curățați cu multă grijă accesoriul pentru epilare după fiecare utilizare.

- 1 Opriți aparatul, scoateți accesoriul pentru epilare și curățați toate părțile accesibile și discurile de epilare cu peria pentru curățare. (fig. 17)

Întreținere

- 1 Lubrifiați suprafața de radere, lama accesoriului pentru ras și elementul de tundere de precizie cu o picătură de ulei de mașină de cusut de două ori pe an.

Protecția mediului

- Nu aruncați aparatul împreună cu gunoiul menajer la sfârșitul duratei de funcționare, ci predați-l la un punct de colectare autorizat pentru reciclare (fig. 18).
- Bateria reîncărcabilă integrată conține substanțe care pot polua mediul. Scoateți întotdeauna bateria înainte de a scoate din uz aparatul și de a-l preda la un centru de colectare oficial. Predați bateria la un punct de colectare oficial pentru baterii. Dacă nu reușiți să scoateți bateria, puteți duce aparatul la un centru de service Philips. Personalul de la acest centru va îndepărta bateria și o va recicla în conformitate cu normele de protecție a mediului.

- 1 Scoateți aparatul din priză și lăsați-l să funcționeze până ce se oprește motorul.

- 2 Îndepărtați șuruburile cu o șurubelniță (fig. 19).

- 3 Scoateți ambele butoane de deblocare (fig. 20).

- 4 Introduceți o șurubelniță între cele două jumătăți ale carcsei și depărtați-le (fig. 21).

- 5 Separați motorul de carcasa bateriei (fig. 22).

- 6 Scoateți bateria din carcasă (fig. 23).

- 7 Scoateți bateria trăgând de partea de plastic cu o șurubelniță. (fig. 24)

Nu conectați aparatul la priză după ce ați scos bateria.

Garanție și service

Pentru informații suplimentare sau în cazul apariției altor probleme, vă rugăm să vizitați site-ul Philips www.philips.com sau să contactați centrul de asistență pentru clienți Philips din țara dvs. (veți găsi numărul de telefon în broșura de garanție internațională). Dacă în țara dvs. nu există un astfel de centru, contactați furnizorul dvs. Philips sau Departamentul de Service din cadrul Philips Domestic Appliances and Personal Care.

Opis zariadenia (Obr. 1)

- A** Hrebeňový nástavec
- B** Tlačidlo na nastavenie dĺžky strihu
- C** Nástavec na presné strihanie
- D** Zastrihávaci nástavec
- E** Uvoľňovacie tlačidlo
- F** Vypínač
- G** Zásuvka pre pripojenie koncovky napájania
- H** Ochranný kryt (iba modely HP6364/HP6362)
- I** Nástavec na skrátenie dĺžky chlčkov
- J** Holiaci fólia
- K** Holiaci nástavec (iba modely HP6364/HP6362)
- L** Čistiaca kefka
- M** Nástavec na epiláciu (iba model HP6364)
- N** Adaptér
- O** Kontrolné svetlo nabíjania
- P** Koncovka napájania

Dôležité

Pred použitím zariadenia si pozorne prečítajte tento návod na použitie a uschovajte si ho pre použitie do budúcnosti.

- Pred pripojením zariadenia do siete skontrolujte, či napätie uvedené na adaptéri súhlasí s napätím v miestnej sieti.
- Používajte len adaptér dodaný spolu so zariadením.
- Súčasťou adaptéra je transformátor. Adaptér nesmiete oddeliť a vymeniť za iný typ zástrčky, lebo by ste mohli spôsobiť nebezpečnú situáciu.
- Ak je adaptér alebo samotné zariadenie poškodené, nesmiete ho používať.
- Ak je poškodený adaptér; nechajte ho vymeniť za niektorý z originálnych typov, aby ste predišli nebezpečným situáciám.
- Dbajte, aby sa adaptér nedostal do styku s vodou.
- Zariadenie nabíjajte, skladujte a používajte pri teplote 15 °C až 35 °C.
- Hoci toto zariadenie môžete umývať vodou, je určené na používanie za sucha. Nepoužívajte ho pri sprchovaní alebo kúpaní.
- Zariadenie vyhovuje medzinárodne schváleným bezpečnostným predpisom IEC a môžete ho bezpečne čistiť pod tečúcou vodou (Obr. 2).
- Zariadenie neponárajte do vody.
- Pred čistením zariadenia pod tečúcou vodou odpojte koncovku napájania zo zariadenia.
- Dajte pozor na horúcu vodu. Najskôr vždy skontrolujte, či nie je príliš horúca, aby ste si nepopáliili ruky.
- Toto zariadenie nesmú používať osoby (vrátane detí), ktoré majú obmedzené telesné, zmyslové alebo mentálne schopnosti alebo ktoré nemajú dostatok skúseností a znalostí, pokiaľ nie sú pod dozorom alebo im nebolo vysvetlené používanie tohto zariadenia osobou zodpovednou za ich bezpečnosť.
- Deti musia byť pod dozorom, aby sa nehrali so zariadením.
- Toto zariadenie je určené len na strihanie ľudských chlčkov. Nepoužívajte ho na iné účely.
- Aby ste predišli poškodeniu a poraneniu, nepribližujte sa so zapnutým zariadením ku vlasom, mihalniciam, obočiu, oblečeniu, nitiam, káblom, kefám atď.
- Deklarovaná hodnota emisie hluku je 72 dB(A), čo predstavuje hladinu A akustického výkonu vzhľadom na referenčný akustický výkon 1 pW.

Elektromagnetické polia (EMF)

Tento výrobok Philips vyhovuje všetkým normám týkajúcim sa elektromagnetických polí (EMF). Ak budete zariadenie používať správne a v súlade s pokynmi v tomto návode na použitie, bude jeho použitie bezpečné podľa všetkých v súčasnosti známych vedeckých poznatkov.

Nabíjanie

Batéria zariadenia sa plne nabije za 12 hodín. Keď je batéria zariadenia plne nabitá, môžete s ním pracovať až 35 minút bez pripojenia do siete.

Zariadenie nenechávajte pripojené k sieti dlhšie ako 24 hodín.

- 1** Pred začatím nabíjania sa uistite, že je zariadenie vypnuté.
- 2** Koncovku zasuňte do zariadenia (Obr. 3).
- 3** Adaptér pripojte do zásuvky.

► Rozsvieti sa kontrolné svetlo nabíjania (Obr. 4).

- 4** Ak je batéria vybitá a Vy chcete pokračovať v strihaní chlčkov v oblasti bikín, nechajte batériu nabíjať aspoň 2 hodiny. Batéria bude potom mať dostatok energie na 10 minút strihania.

Optimalizácia životnosti batérie

- Pri prvom použití Vám odporúčame zariadenie používať, až kým sa batéria úplne nevybije, a až potom ju znova nabíť. Tento postup 2 alebo 3-krát zopakujte.
- Dvakrát ročne nechajte motor zariadenia pracovať až kým sa nezastaví (úplne nevybije batéria).

Použitie zariadenia

Hoci toto zariadenie môžete umývať vodou, je určené na používanie za sucha. Nepoužívajte ho pri sprchovaní alebo kúpaní.

Pred začatím používania odpojte zo zariadenia koncovku napájania.

Zariadenie nepritláčajte na pokožku veľkou silou, ale počas strihania ju napínajte voľnou rukou.

Poznámka: Zariadením nepohybujte prívelmi rýchlo. Robte hladké a jemné pohyby.

Pripájanie a odpájanie nástavcov.

- 1** Aby ste nástavec pripojili, umiestnite ho na zariadenie a pritlačte ho ("kliknutie"). (Obr. 5)
- 2** Aby ste nástavec odpojili, stlačte tlačidlo na uvoľnenie a odpojte ho (Obr. 6).

Strihanie s hrebeňovým nástavcom

Hrebeňový nástavec používajte pri strihaní chlčkov v oblasti bikín.

- 1** Na zariadenie nasadte zastrihávaci nástavec a naň upevnite hrebeňový nástavec ("kliknutie").
- 2** Hrebeňový nástavec nastavte na požadovanú dĺžku strihu (Obr. 7).

Nastavenie dĺžky vlasov

Hrebeňový nástavec umožňuje nastaviť až štyri rôzne dĺžky strihu:

| Nastavenie | Dĺžka chlčkov po strihaní |
|------------|---------------------------|
| 1 | 2,5 mm |
| 2 | 4,5 mm |
| 3 | 7 mm |
| 4 | 9,5 mm |

Aby ste sa oboznámili so zastrihávacím nástavcom, nastavte najskôr maximálnu dĺžku strihu (nastavenie 4).

► Zvolené nastavenie sa zobrazí na displeji na zadnej strane hrebeňového nástavca (Obr. 8).

- 1** Zariadenie zapnete posunutím vypínača smerom nahor.
- 2** Zastrihávacím nástavcom pohybujte proti smeru rastu vlasov. Uistite sa, že povrch hrebeňového nástavca je stále v kontakte s pokožkou (Obr. 9).
- 3** Keď dokončíte strihanie, stlačte uvoľňovacie tlačidlo na hrebeňovom nástavci a nástavec zložte.

Strihanie pomocou nástavca na presné strihanie

Aby ste upravili oblasť bikín, držte zariadenie s ozubením strihacej jednotky smerom k vašej pokožke.

- 1** Odpojte hrebeňový nástavec a/alebo akýkoľvek nástavec a na zariadenie nasadte zastrihávaci nástavec (bez hrebeňového nástavca).
- Keď striháte bez hrebeňového nástavca, dĺžka strihu bude približne 1 mm.
- 2** Zariadenie zapnete posunutím vypínača smerom nahor.
- 3** Zariadením pohybujte v smere, kde sa má vytvoriť kontúry ochlpenia. Nástavcom na presné strihanie sa len zľahka dotknite chlčkov.

Pri úprave oblasti bikín môžete použiť celú svoju fantáziu. Môžete dokonca nakresliť a vystrihať vzor; napríklad tvaru srdca, vďaka ktorému vytvoríte svoj vlastný štýl.

Holenie s holiacim nástavcom (iba model HP6364/HP6362)

- 1** Odpojte hrebeňový nástavec a/alebo akýkoľvek nástavec a na zariadenie upevnite holiaci nástavec.
- 2** Zariadenie zapnete posunutím vypínača smerom nahor.
- 3** Pohybujte zariadenie s ozubením nástavca na skrátenie dĺžky chlčkov proti smeru ich rastu, aby ste dlhšie chlčky skrátili (Obr. 10).
- 4** Potom otočte zariadenie tak, aby holiaca fólia smerovala dopredu, vďaka čomu dosiahnete hladké oholenie (Obr. 11).

Epilácia (iba model HP6364)

Nástavec na epiláciu sa nesmie dostať do styku s vodou.

Pred epiláciou podráždenej pokožky alebo pokožky s krčcovými žilami, vyrážkami, bradavicami, materskými znamienkami (s chlčkami) alebo ranami sa poraďte so svojim lekárom. Osoby s oslabenou imunitou alebo trpiace na cukrovku, hemofiliu, prípadne imunitnú nedostatočnosť, sa musia tiež najskôr poradiť so svojim lekárom.

► Počas prvých použití nástavca na epiláciu môže Vaša pokožka trochu sčervenieť a byť podráždená. Keď si Vaša pokožka privykne na epiláciu a chlčky sa stanú tenšími a jemnejšími, začervenanie a podráždenie pokožky rýchlo ustúpi. Ak podráždenie neprejde ani po 3 dňoch, odporúčame Vám, aby ste tento problém konzultovali so svojim lekárom.

- 1** Odpojte hrebeňový nástavec a/alebo iný nástavec a na zariadenie nasadte nástavec na epiláciu.
- 2** Zariadenie priložte kolmo na pokožku tak, aby sa jej nástavec na epiláciu riadne dotýkal.
- 3** Pomocou voľnej ruky napnite pokožku, aby sa chlčky vzpriamili.
- 4** Oblasť bikín epilujte tak, že pomaly pohybujete zariadením proti smeru rastu chlčkov (Obr. 12). Zariadenie na pokožku nepritláčajte.

Čistenie a údržba

Na čistenie zariadenia nikdy nepoužívajte drsný materiál, drsné čistiace prostriedky ani agresívne kvapaliny ako benzín alebo acetón.

Zariadenie a nástavce, okrem nástavca na epiláciu, môžete tiež očistiť tečúcou vodou.

- 1** Zariadenie vypnite, odpojte adaptér zo siete a vytiahnite koncovku napájania zo zariadenia.
- 2** Odpojte všetky nástavce a očistite zariadenie aj nástavce.

Čistenie nástavca na presné strihanie a hrebeňového nástavca

- 1** Nástavec na presné strihanie potiahnite v smere šípky a odpojte ho (Obr. 13).
- 2** Nástavec na presné strihanie, dutinu pod ním a hrebeňový nástavec očistite pomocou dodanej kefy, alebo pod tečúcou vodou.
- 3** Zasuňte háčik nástavca na strihanie do drážky v dutine a nástavec na strihanie zatlačte späť na zariadenie („kliknutie“) (Obr. 14).

Čistenie nástavca na holenie

- 1** Fóliový rám potiahnite v smere šípky a odpojte ho (Obr. 15).
- 2** Pomocou kefy alebo pod tečúcou vodou pozorne očistite holiaci prvok, jeho okolie a dutinu vo fóliovom ráme (Obr. 16).

Čistenie nástavca na epiláciu

Nikdy sa nesnažte vybrať epiláčne disky z nástavca na epiláciu.

Nástavec na epiláciu neoplachujte pod tečúcou vodou.

► Epilácia môže spôsobiť zarastanie chlčkov a drobné poranenia pokožky. Do poranenej pokožky môžu preniknúť baktérie a spôsobiť zapálenie. Preto je dôležité po každom použití nástavca na epiláciu dôkladne očistiť.

- 1 Vypnite zariadenie, odpojte nástavec na epiláciu a pomocou kefy očistite všetky dostupné časti a epilačné disky. (Obr. 17)

Údržba

- 1 Holiacu fóliu, strihací prvok holiaceho nástavca a nástavec na presné strihanie namažte kvapkou oleja na šijacie stroje dvakrát ročne.

Životné prostredie

- Zariadenie na konci jeho životnosti neodhadzujte spolu s bežným komunálnym odpadom, ale kvôli recyklácii ho odovzdajte na mieste oficiálneho zberu (Obr. 18).
- Zabudovaná dobíjateľná batéria obsahuje látky, ktoré môžu znečistiť životné prostredie. Pred likvidáciou zariadenia, alebo jeho odovzdaním na mieste oficiálneho zberu, batériu vyberte. Batériu odovzdajte na mieste oficiálneho zberu. Ak máte problémy s vybratím batérie, zariadenie môžete zaniest' do Servisného centra spoločnosti Philips, kde batériu vyberú a odstránia spôsobom, ktorý je bezpečný pre životné prostredie.

- 1 Zariadenie odpojte zo siete a motor nechajte pracovať, až kým nezastane.
- 2 Pomocou skrutkovača odstráňte skrutky (Obr. 19).
- 3 Vyberte obidve uvoľňovacie tlačidlá (Obr. 20).
- 4 Medzi dve polovice puzdra zasuňte skrutkovač a rozdeľte ich (Obr. 21).
- 5 Odpojte motor od puzdra batérie (Obr. 22).
- 6 Vyberte batériu z puzdra batérie (Obr. 23).
- 7 Z plastovej časti vyberte pomocou skrutkovača batériu. (Obr. 24)

Ak ste batériu vybrali, nepokúšajte sa zariadenie opäť pripojiť do siete.

Záruka a servis

Ak potrebujete informácie alebo máte problém, navštívte webovú stránku spoločnosti Philips na adrese www.philips.com, alebo sa obráťte na Centrum služieb zákazníkom spoločnosti Philips vo vašej krajine (telefónne číslo Centra nájdete v priloženom celosvetovo platnom záručnom liste). Ak sa vo vašej krajine toto Centrum nenachádza, obráťte sa na miestneho predajcu Philips alebo kontaktujte Oddelenie služieb spoločnosti Philips - divízia domáce spotrebiče a osobná starostlivosť.

Splošni opis (Sl. 1)

- A** Glavnik
- B** Drsnik za določanje dolžine dlačic
- C** Fino rezilo
- D** Nastavek za oblikovanje
- E** Gumbi za sprostitve
- F** Dršno stikalo za vklop/izklop
- G** Vtičnica za vtičnik aparata
- H** Zaščitni pokrovček (samo HP6364/HP6362)
- I** Del za predhodno striženje
- J** Brivna mrežica
- K** Nastavek za britje (samo HP6364/HP6362)
- L** Ščetka za čiščenje
- M** Nastavek za depilacijo (samo HP6364)
- N** Adapter
- O** Lučka za polnjenje
- P** Vtičnik aparata

Pomembno

Pred uporabo aparata natančno preberite ta navodila za uporabo in jih shranite za poznejšo uporabo.

- Preden aparat priključite na električno omrežje, preverite, ali napetost, označena na adapterju aparata, ustreza napetosti v lokalnem električnem omrežju.
- Uporabljajte le priložene adapterje.
- V adapterju je vgrajen transformator. Odstranitev in zamenjava adapterja z drugim nista dovoljeni, saj lahko pride do nevarne situacije.
- Aparata ne uporabljajte, če je poškodovan adapter ali sam aparat.
- Če je adapter poškodovan, ga lahko zamenjate le z originalnim adapterjem iste vrste, da se izognete nevarnosti.
- Pazite, da adapterja ne zmočite.
- Aparat polnite, hranite in uporabljajte pri temperaturah med 15 °C in 35 °C.
- Čeprav je aparat vodoodporen, je namenjen samo za suho uporabo. Ne uporabljajte ga v kadi ali pod prho.
- Aparat izpolnjuje mednarodno sprejete varnostne predpise IEC in ga lahko varno čistite pod tekočo vodo (Sl. 2).
- Aparata ne potaplajte v vodo.
- Pred čiščenjem aparata pod tekočo vodo iz njega odstranite vtičnik.
- Pri uporabi vroče vode bodite pazljivi. Vedno najprej preverite, ali ni morda voda prevročna, da si ne poparite rok.
- Aparat ni namenjen, da bi ga uporabljali otroci in osebe z zmanjšanimi fizičnimi ali psihičnimi sposobnostmi in tudi ne osebe s pomanjkljivimi izkušnjami in znanjem, razen če jih pri uporabi nadzoruje ali jim svetuje oseba, ki je odgovorna za njihovo varnost.
- Otroci naj se ne igrajo z aparatom.
- Ta aparat je namenjen le za prirezovanje človeških dlačic. Ne uporabljajte ga za nobene druge namene.
- Da bi preprečili poškodbe ali nesreče, ne približujte delujočega aparata lasem, trepalnicam, obrvem, oblačilom, žicam, kablom, ščetkam, itd.
- Raven hrupa: $L_c = 72$ dB (A)

Elektromagnetna polja (EMF)

Ta Philipsov aparat ustreza vsem standardom glede elektromagnetnih polj (EMF). Če z aparatom ravnate pravilno in v skladu z navodili v tem priročniku, je njegova uporaba glede na danes veljavne znanstvene dokaze varna.

Polnjenje

Popolno polnjenje aparata traja 12 ur. Ko je aparat popolnoma napolnjen, ga lahko uporabljate 35 minut brez priklopa na električno omrežje.

Aparata ne puščajte priklapljenega na električno omrežje več kot 24 ur.

- 1** Aparat naj bo med polnjenjem izklopljen.
- 2** Vstavite vtičnik aparata v aparat (Sl. 3).
- 3** Adapter vključite v omrežno vtičnico.
 - ▶ Zasveti lučka za polnjenje (Sl. 4).
- 4** Če je baterija prazna in si želite urediti intimne predele, polnite aparat najmanj dve uri, kar zadostuje za 10-minutno striženje.

Podaljševanje življenjske dobe baterije

- Ko prvič začnete z uporabo aparata, vam priporočamo, da ga pred ponovnim polnjenjem uporabljate toliko časa, da se baterija popolnoma izprazni. To ponovite dvakrat ali trikrat.
- Dvakrat letno popolnoma izpraznite baterijo, tako da pustite motorček delovati do samodejne zaustavitve.

Uporaba aparata

Čeprav je aparat vodoodporen, je namenjen samo za suho uporabo. Ne uporabljajte ga v kadi ali pod prho.

Preden začnete z uporabo, iz aparata odstranite vtičnik.

Aparata ne pritiskajte ob kožo premočno, pri tem pa kožo napnite s prosto roko.

Opomba: Aparata ne premikajte prehitro. Delajte mirne in previdne gibe.

Priključevanje in odstranjevanje nastavkov.

- 1** Za priključitev nastavka ga namestite na napravo in pritisnite na svoje mesto, da se zaskoči. (Sl. 5)
- 2** Če želite nastavek sneti, pritisnite gumb za sprostitve in odstranite nastavek (Sl. 6).

Oblikovanje z glavnikom

Za oblikovanje intimnih delov uporabite glavnik.

- 1** Na aparat priključite nastavek za oblikovanje, nanj pa namestite glavnik, da se zaskoči.
- 2** Potisnite glavnik do zelene nastavitve dolžine dlačic (Sl. 7).

Nastavitve dolžine las

Prilagodljivi glavnik s štirimi nastavitvami omogoča striženje dlačic na štiri različne dolžine:

| Nastavitev | Dolžina dlak po rezanju |
|------------|-------------------------|
| 1 | 2,5 mm |
| 2 | 4,5 mm |
| 3 | 7 mm |
| 4 | 9,5 mm |

Začnite z nastavitvijo za največjo dolžino dlačic (nastavitev 4), da se navadite na nastavek za oblikovanje.

▶ Izbrana nastavitve je prikazana na prikazovalniku na zadnji strani glavnika (Sl. 8).

- 1** Za vklop aparata potisnite dršno stikalo za vklop/izklop navzgor.
- 2** Nastavek za oblikovanje premikajte proti rasti dlačic. Poskrbite, da glavnik vedno ostane v stiku s kožo (Sl. 9).
- 3** Ko končate z oblikovanjem, pritisnite gumb za odstranjevanje glavnika in odstranite glavnik.

Oblikovanje s finim rezilom

Za oblikovanje intimnih delov držite aparat z zobmi finega rezila proti vaši koži.

- 1** Odstranite glavnik in morebitne nastavke, potem pa na aparat priključite nastavek za oblikovanje.
 - ▶ Striženje brez glavnika skrajša dlačice na približno 1 mm.
- 2** Za vklop aparata potisnite dršno stikalo za vklop/izklop navzgor.
- 3** Premikajte aparat proti zelenim liniji intimnih delov. S finim rezilom se dlačic dotikajte le narahlo.

Pri oblikovanju intimnih predelov ste lahko ustvarjalni. Narišete in izrežete si lahko celo šablono, na primer v obliki srca, ki jo potem lahko uporabite za oblikovanje povsem svojstvenega sloga.

Britje z nastavkom za britje (samo HP6364/HP6362)

- 1** Odstranite glavnik in morebitne nastavke, potem pa na aparat priključite nastavek za britje.
- 2** Za vklop aparata potisnite dršno stikalo za vklop/izklop navzgor.
- 3** Aparat premaknite z zobmi naprave za predhodno striženje v smeri rasti dlačic, da se najprej postrijejo daljše dlačice (Sl. 10).

- 4** Aparat potem obrnite z brivno mrežico naprej, tako da je omogočeno gladko britje (Sl. 11).

Depilacija (samo HP6364)

Nastavek za depilacijo varujte pred vodo.

Pred uporabo nastavkov za depilacijo na razdraženi koži ali na koži s krčnimi žilami, izpuščaji, mozolji, kožnimi znamenji (poraščeni) ali ranami se posvetujte z zdravnikom. Tudi ljudje z oslabilnim imunskim sistemom ali ljudje, ki trpijo za sladkorno boleznijo, hemofilijo ali pridobljeno imunsko pomanjkljivostjo, se naj pred uporabo posvetujejo z zdravnikom.

- ▶ Po prvih nekaj uporabah nastavka za depilacijo lahko postane koža nekoliko rdeča in vneta. Ta pojav bo kmalu izginil, ko se bo koža privadila na depilacijo in bodo dlake postajale vedno tanjše in mehkejše. Če vnetje po treh dneh ne izgine, se posvetujte z zdravnikom.

- 1** Odstranite glavnik in morebitne nastavke, potem pa na aparat priključite nastavek za depilacijo.
- 2** Aparat položite navpično na kožo, da bo nastavek za depilacijo v pravilnem stiku s kožo.
- 3** S prosto roko si napnite kožo, da se dlačice postavijo pokonci.
- 4** Intimne predele depilirajte tako, da aparat počasi premikate v nasprotni smeri rasti dlak (Sl. 12). Aparata ne pritiskajte na kožo.

Čiščenje in vzdrževanje

Za čiščenje aparata ne uporabljajte čistilnih gob, jedkih čistil ali agresivnih tekočin, kot sta bencin ali aceton.

Aparat in nastavke, razen nastavka za depilacijo, lahko očistite pod pipo.

- 1** Aparat izklopite ter potegnite adapter iz omrežne vtičnice in vtičnik iz aparata.
- 2** Odstranite vse nastavke in očistite aparat ter nastavke.

Čiščenje finega rezila in glavnika

- 1** Fino rezilo potegnite v smeri puščice, da ga odstranite (Sl. 13).
- 2** Fino rezilo, prostor pod njim in glavnik očistite s priloženo krtačo ali pod tekočo vodo.
- 3** Zapenc rezila vstavite v režo v odprtini in rezilo potisnite nazaj v aparat ("klik") (Sl. 14).

Čiščenje nastavka za britje

- 1** Potegnite okvir mrežice v smeri puščice, da ga odstranite (Sl. 15).
- 2** Rezilni element, njegovo okolico in vdolbino v okvirju mrežice pazljivo očistite s krtačo ali pod tekočo vodo (Sl. 16).

Čiščenje nastavka za depilacijo

Nikoli ne poskušajte odstraniti depilacijskih diskov iz depilacijske glave.

Nastavka za depilacijo nikoli ne spirajte z vodo.

- ▶ Depilacija lahko povzroči vraščanje dlak ali manjše poškodbe kože, kar lahko, zaradi vdora bakterij v kožo, povzroči vnetja. Zato je izredno pomembno, da nastavek za depilacijo po vsaki uporabi temeljito očistite.

- 1** Izklopite aparat, odstranite nastavek za depilacijo in s čistilno krtačo očistite vse dostopne dele ter depilacijske diske. (Sl. 17)

Vzdrževanje

- 1** Brivna mrežica, rezilo nastavka za britje in fino rezilo dvakrat letno namažite s kapljico olja za šivalne stroje.

Okolje

- Aparata po preteku življenjske dobe ne odvrzite skupaj z običajnimi gospodinjskimi odpadki, temveč ga odložite na uradnem zbirnem mestu za recikliranje (Sl. 18).
- Vgrajena baterija za ponovno polnjenje vsebuje snovi, ki lahko onesnažijo okolje. Preden aparat odvržete in oddate na uradnem zbirnem mestu, baterijo odstranite. Baterijo odložite na uradnem

zbirnem mestu za baterije. Če imate z odstranitvijo baterije težave, lahko aparat odnesete na Philipsov pooblaščen servis, kjer jo bodo odstranili in odvrgli na okolju prijazen način.

- 1** Aparat izključite iz električnega omrežja in ga pustite delovati, dokler se sam ne zaustavi.
- 2** Z izvijačem odstranite vijake (Sl. 19).
- 3** Odstranite oba gumba za odstranjevanje nastavkov (Sl. 20).
- 4** Med polovici ohišja vstavite izvijač in ju na silo ločite (Sl. 21).
- 5** Motor odstranite z ohišja baterije (Sl. 22).
- 6** Baterijo odstranite iz ohišja baterije (Sl. 23).
- 7** Z izvijačem odstranite baterijo iz plastičnega dela. (Sl. 24)

Ko ste baterijo odstranili iz aparata, ga ne priklaplajte več na električno omrežje.

Garancija in servis

Za informacije ali v primeru težav obiščite Philipsovo spletno stran na naslovu www.philips.com oziroma se obrnite na Philipsov center za pomoč uporabnikom v vaši državi (telefonsko številko najdete v mednarodnem garancijskem listu). Če v vaši državi takšnega centra ni, se obrnite na lokalnega Philipsovega prodajalca ali Philipsov oddelek za male gospodinjske aparate in aparate za osebno nego.