

## ENGLISH

### Introduction

- This Philips Ladyshave softselect is equipped with an adjustable shaving foil with three different zones for shaving the underarms, bikini line and legs.
- The golden zone of the shaving foil is most suitable for shaving the underarms (fig. 1).
- The gold-striped zone of the shaving foil is most suitable for shaving the bikini line (fig. 2).
- The silvery zone of the shaving foil is most suitable for shaving the legs (fig. 3).
- This Ladyshave is a cordless appliance equipped with a rechargeable battery that can be charged by means of the adapter supplied.
- The Jojoba Glider (fig. 4) improves the gliding of the appliance to help reduce the risk of skin irritation for a smooth shave.

### Wet or dry use

You can use the Ladyshave softselect either dry or wet.

If you shave while taking a bath or shower, we advise you to use soap or shaving foam for the most comfortable shave.

After use you can simply rinse the Ladyshave in the shower or under the tap.

### Important

- Do not use or clean the appliance with water that is hotter than shower temperature.
- Charge and store the appliance at a temperature between 15°C and 35°C.

### Charging

Charge the appliance for at least 16 hours before using it for the first time or if it has not been used for a long time.

A fully charged appliance has a cordless shaving time of up to 20 minutes.

Check if the voltage indicated on the adapter corresponds to the mains voltage in your home before you connect the appliance.

- Make sure your hands and the appliance are dry when charging the Ladyshave.

MAKE SURE THE APPLIANCE IS SWITCHED OFF.

- Insert the small plug into the Ladyshave (fig. 5). Make sure you push the plug home completely.

- Put the adapter plug in the wall socket. The pilot light goes on to indicate that the battery is being charged (fig. 6).

Make sure the socket is live when you recharge the Ladyshave. The electricity supply to sockets in mirror cabinets over washbasins or shaver sockets in bathrooms may be cut off when the light is turned off.

- Always keep the Ladyshave connected to the adapter and the wall socket when you are not using it.

Always switch the Ladyshave off before connecting it to the adapter and before connecting the adapter to the mains.

### Using the appliance

- Check whether the softselect slide on the shaving head is in the appropriate position for the body part you wish to shave (fig. 7).

- Switch the Ladyshave on (fig. 8).

- Place the trimmers and the shaving foil gently on the skin and move the Ladyshave slowly over the skin against the direction of hair growth while pressing it lightly (fig. 9).

Make sure that both trimmers and the shaving foil are always completely in contact with the skin.

### Cleaning the appliance

Clean the Ladyshave every time you have used it.

Do not use any corrosive detergents, scouring pads or cloths, petrol acetone etc. to clean the appliance.

- Switch the appliance off.

- Remove the shaving head (fig. 10).

Do not exert any pressure on the shaving foil to avoid damage.

- Always put the protective cap on the shaving head to avoid damage to the foil.

- Brush the hairs off the cutter block and the shaving head. Make sure you also brush away any hairs that have collected under the trimmers (fig. 11).

### Maintenance and replacement

- Lubricate the shaving foil and the trimmers with a drop of sewing machine oil twice a year (fig. 12).

If you use the Ladyshave two or more times a week, we advise you to replace the shaving foil and cutter block every two years.

- The shaving foil may only be replaced with an original Philips shaving foil (type HP6120).

- Remove the shaving head (fig. 10).

- Press the shaving head with some force in the direction of the arrows, then remove the foil (fig. 13).

- Make sure the softselect slide is in the middle position (bikini line) when you insert the new foil (fig. 14).

- Press the sides of the shaving head slightly together and insert the new foil (fig. 15).

- Note that pivots A, B and C should snap into the corresponding holes (fig. 16).

- The cutter block may only be replaced with an original Philips cutter block, type HP2909 (figs. 17 and 18).
- To change the cutter block, pull it off the appliance with some force.
- If a trimmer is worn out or damaged, please contact your Philips dealer or a Philips Service Centre for replacement.
- If the adapter is damaged, always have it replaced by one of the original type in order to avoid a hazard.

### The environment

The rechargeable built-in NiCd battery contains substances that may pollute the environment. Remove the battery when you discard the appliance. Do not throw the battery away with the normal household waste, but hand it in at an official collection point (fig. 21). You can also take the battery to a Philips Service Centre, which will dispose of it in an environmentally safe way.

- Disconnect the Ladyshave from the adapter.

- Let the motor run until the battery is completely empty.

- Pull the lower part of the Ladyshave downwards with some force to remove it (fig.19).

- Remove the battery by means of a screwdriver. Move the battery back and forth a few times to loosen it (fig. 209).

Do not attempt to replace the battery.

Do not connect the Ladyshave to the adapter again after having removed the battery.

- Put the motor unit and other metal parts into a metal recycling box.

- All plastic parts are marked with recycling symbols. Please dispose of them in accordance with local regulations.

### Information & service

If you need information or if you have a problem, please visit the Philips Web site at [www.philips.com](http://www.philips.com) or contact the Philips Customer Care Centre in your country (you will find its phone number in the worldwide guarantee leaflet). If there is no Customer Care Centre in your country, turn to your local Philips dealer or contact the Service Department of Philips Domestic Appliances and Personal Care BV.

## DEUTSCH

### Einleitung

- Dieser Philips Ladyshave Softselect ist mit einer Scherfolie ausgerüstet, die sich auf drei Positionen einstellen lässt; je eine für die Achselhöhle, für die Bikinizone und für die Beine:
- Der goldfarbene Abschnitt der Scherfolie ist für die Achselhöhle bestimmt (Abb. 1).
- Der zum Teil goldfarbene Abschnitt der Scherfolie ist für die Bikinizone bestimmt (Abb. 2).
- Der silberfarbene Abschnitt der Scherfolie ist für die Beine bestimmt (Abb. 3).
- Philips Softselect ist für den kabelfreien Betrieb bestimmt. Der integrierte Akku wird über das Steckernetzgerät geladen.
- Die Jojoba-bala-Scherfolie (Abb. 4) erleichtert das Gleiten des Geräts, um Hautirritationen vorzubeugen und eine glatte Rasur zu erzielen.

**Trocken- oder Nassrasur**
Mit Ladyshave Softselect können Sie sich trocken oder nass rasieren.

Wenn Sie sich nass rasieren, so empfiehlt es sich, Seife oder Rasierschaum zu verwenden. Spülen Sie das Gerät nach Gebrauch einfach unter fließendem Wasser ab.

### Wichtig

- Das Wasser beim Gebrauch oder bei der Reinigung des Geräts sollte nicht wärmer sein als beim Duschen üblich.
- Laden Sie das Gerät nur bei Umgebungstemperaturen zwischen 15° C und 35° C. Bewahren Sie es auch bei Temperaturen in diesem Bereich auf.

### Den Akku aufladen

Laden Sie den integrierten Akku vor Gebrauch mindestens 16 Stunden auf. Das gleiche gilt, wenn Sie das Gerät längere Zeit nicht benutzt haben. Mit dem voll aufgeladenen Akku können Sie das Gerät ca. 20 Minuten kabelfrei benutzen. Prüfen Sie vor Gebrauch, ob die Spannungsangabe auf dem Steckernetzgerät mit der örtlichen Netzspannung übereinstimmt.

- Achten Sie darauf, dass Ihre Hände und das Gerät trocken sind, wenn Sie das Gerät zum Aufladen an das Netz anschließen.

ACHTEN SIE DARAUF, DASS DAS GERÄT AUSGESCHALTET IST.

- Stecken Sie den kleinen Gerätestecker in das Gerät (Abb. 5). Prüfen Sie, ob der Gerätestecker fest eingesteckt ist.

- Stecken Sie danach das Steckernetzgerät in die Steckdose Die Kontroll-Lampe zeigt an, dass der Akku geladen wird (Abb. 6).

Prüfen Sie zuvor, ob die Steckdose kontinuierlich Strom führt. Manche Steckdosen in Nasszellen, über Waschbecken und Rasierer-Steckdosen werden nämlich zusammen mit der Raumbelichtung ausgeschaltet.

- Um über ein stets einsatzbereites Gerät zu verfügen empfehlen wir Ihnen, den Ladyshave softselect stets über das Steckernetzgerät am Netz angesteckt zu haben (nur NiCd-Version).

Schalten Sie das Gerät nach Gebrauch immer aus, bevor Sie es wieder mit dem Steckernetzgerät verbinden.

### Der Gebrauch des Geräts

- Vergewissern Sie sich vor Gebrauch, ob der Softselect-Schalter am Rasierkopf auf den Hautbereich geschaltet ist, den Sie anschließend rasieren wollen (Abb. 7).

- Schalten Sie das Gerät ein (Abb. 8).

- Setzen Sie den Trimmer und die Scherfolie sanft auf die Haut. Führen Sie das Gerät langsam und unter nur mäßigem Druck über die Haut gegen die Haarwuchsrichtung (Abb. 9).

Achten Sie darauf, dass sich sowohl die Trimmer als auch die Scherfolie stets in vollem Kontakt zur Haut befinden.

### Reinigung des Geräts

Reinigen Sie das Gerät sofort nach jedem Gebrauch.

Verwenden Sie zum Reinigen keine scharfen Wasch-, Spül- oder Scheuermittel bzw. Scheuerschwämme, auch keine Lösungsmittel wie Alkohol, Azeton, Benzin usw.

- Schalten Sie das Gerät aus.

- Nehmen Sie den Scherkopf ab (Abb. 10).

Vermeiden Sie jede unsanfte Berührung der Scherfolie, damit sie nicht beschädigt wird.

- Behalten Sie stets die Schutzkappe auf dem Scherkopf, solange Sie das Gerät nicht verwenden.

- Bürsten Sie nach Gebrauch stets alle Haare aus dem Messerblock und dem Scherkopf. Vergessen Sie nicht die Haare unter den Trimmern (Abb. 11).

### Wartung und Ersatzteile

- Verteilen Sie zweimal jährlich einen Tropfen reines Nähmaschinenöl auf der Scherfolie und auf beiden Trimmern (Abb.12).

Wenn Sie Ihren Ladyshave Softselect zweimal wöchentlich oder häufiger verwenden, sollten Sie Scherfolie und Messerblock spätestens alle zwei Jahren erneuern.

- Ersetzen Sie eine verbrauchte oder beschädigte Scherfolie ausschließlich durch eine original Philips Scherfolie Type HP6120.

- Nehmen Sie den Scherkopf ab (Abb. 10).

- Drücken Sie den Scherkopf mit leichter Kraftaufwendung in Richtung der Pfeile, und nehmen Sie die Scherfolie ab (Abb. 13).

- Achten Sie darauf, dass der Softselect-Schalter in der mittleren Position (Bikini-Zone) steht, bevor Sie die neue Scherfolie einlegen (Abb.14).

- Drücken Sie den Scherkopf ein wenig zusammen, und legen Sie die neue Scherfolie ein (Abb.15).

- Achten Sie darauf, dass die Verankerungzapfen A, B und C in die entsprechenden Löcher einrasten (Abb.16).

- Ersetzen Sie den Messerblock ausschließlich durch einen original Philips Messerblock Type HP 2909 (Abb. 17 und 18).

Sie brauchen etwas Kraft, um den Messerblock vom Gerät abzuziehen.

- Wegen verbrauchter oder beschädigter Trimmer wenden Sie sich bitte an Ihren Philips Händler oder das Philips Service Center in Ihrem Lande.
- Wenn das Netzteil defekt oder beschädigt ist, darf es aus Sicherheitsgründen nur von einem Philips autorisierten Werkstatt durch ein Original-Ersatznetzteil ausgetauscht werden.

### Umweltschutz

Der integrierte NiCd-Akku enthält Substanzen, welche die Umwelt gefährden können. Wenn Sie das Gerät zu gegebener Zeit außer Betrieb nehmen, so entnehmen Sie bitte den Akku. Verbrauchte Batterien und Akkus gehören nicht zum normalen Hausmüll. Sie sind als Verbraucher dazu verpflichtet, sie der Wiederverwertung zuzuführen (Abb. 21). Geben Sie sie bitte bei einer offiziellen Sammelstelle Ihrer Gemeinde ab oder bei einem Händler, der Batterien und Akkus oder entsprechende Geräte führt. Sie können den Akku auch dem Philips Service Center zustellen; wir kümmern uns dann um eine ordnungsgemäße Entsorgung.

- Trennen Sie das Gerät vom Steckernetzgerät.

- Lassen Sie den Motor solange laufen, bis er anhält.

- Ziehen Sie kräftig, um das Gerät zu öffnen (Abb. 19).

- Nehmen Sie den Akku mit Hilfe einer Schraubendrehers heraus. Lösen Sie den Akku, indem Sie die Drähte einige Male hin und her knicken (Abb. 20).

Versuchen Sie auf keinen Fall, einen neuen Akku einzusetzen.

Schließen Sie das Gerät nicht mehr an das Steckernetzgerät an, nachdem Sie den Akku entnommen haben.

- Die Motoreinheit und die anderen Teile aus Metall gehören zum Sondermüll Blech und Metall.

- Die Kunststoffteile sind zur Wiederverwertung gekennzeichnet und gehören zum Sondermüll Kunststoff.

### Garantie und Service

Wenden Sie sich mit Ihren Fragen,Wünschen und Problemen bitte an das Philips Service Center in Ihrem Lande. Sollte sich in Ihrem Lande kein solches Center befinden, so wenden Sie sich an das Service Department von Philips Domestic Appliances and Personal Care BV. Entnehmen Sie die Telefonnummern bitte der beigefügten Garantieschrift. Besuchen Sie uns auch auf der Homepage [www.philips.com](http://www.philips.com).

## NORSK

### Introduksjon

- Denne Philips Ladyshave Softselect er utstyrt med justerbar skjærefolie med tre ulike soner for barbering av armhuler, bikinilinjé og ben.
- Den gylndne delen av skjærefolien er best egnet til barbering under armene (fig. 1).
- Den gullstripete delen av skjærefolien er best egnet til å barbere bikinilinjén (fig. 2).
- Den sølvfargede delen av skjærefolien er best egnet til barbering av bena (fig. 3).
- Denne Ladyshave-apparatet er kun til oppladbar bruk (skal kun brukes uten ledning), og lades via adapteren.
- Jojoba Glideren (fig. 4) forbedrer apparatets

glideevne og reduserer således risikoen for hudirritasjon, noe som gir Dem en skånsom barbering.

### Tørr og våt barbering

Ladyshave Softselect kan brukes til tørr eller våt barbering.

Ved barbering i dusjen eller badekare anbefaler vi å bruke såpe eller barberskum for mest mulig behagelig barbering.

Etter bruk er det bare å skylle Ladyshave-apparatet i dusjen eller under springen.

### Viktig

- Apparatet skal ikke brukes eller rengjøres i vann som er varmere enn dusjtemperatur.
- Lad og oppbevar apparatet ved en temperatur på mellom 15°C og 35°C.

### Lading

Før apparatet brukes for første gang, eller hvis det ikke har vært brukt på lenge, bør det lades i minst 16 timer.

Et fulladet apparat har en barberingstid på opptil 20 minutter.

Kontroller at spenningen som er oppgitt på adapteren, er den samme som nettspenningen før apparatet kobles til.

- Sørg for at hendene Deres og apparatet er tørt når De lader Ladyshave-apparatet.

### KONTROLLER AT APPARATET ER SLÅTT AV.

- Sett den lille pluggen i Ladyshave-apparatet (fig. 5).

Sørg for at pluggen sitter ordentlig i.

- Sett støpselet i stikkontakten. Strømlampen viser at batteriet lades (fig. 6).

Kontroller at det er strøm i stikkontakten ved lading av Ladyshave-apparatet. Merk at ved enkelte installasjoner på baderoom brytes strømmen til stikkontakten når lyset slås av.

- Etter bruk holdes Ladyshave-apparet koblet til adapteren og stikkontakten.

Apparatet skal alltid slås av før det kobles til adapteren.

### Bruke apparatet

- Kontroller at Softselect-bryteren på skjærehodet er i riktig stilling for kroppsdelen som skal barberes (fig. 7).

- Slå apparatet på (fig. 8).

- Legg trimmerne og skjærefolien lett mot huden og for apparatet langsomt over huden mot hårvekstens retning mens det trykkes lett ned (fig. 9).

Sørg for at begge trimmerne og skjærefolien alltid ligger helt inntil huden.

### Rengjøring av apparatet

Rengjør alltid apparatet etter bruk.

Ikke bruk etsende vaskemidler, skurekluter eller -svamper, bensin, aceton osv til å rengjøre apparatet.

- Se til at apparatet er slått av.

- Remove the shaving head (fig. 10).

Ikke utsett skjærefolien for trykk, da dette kan forårsake skade på den.

- Sett alltid beskyttelseshetten på skjærehodet for å unngå skade på skjærefolien.

- Børst håret av skjæreblokken og skjærehodet. Pass på å børste veik hår under trimmerne også (fig. 11).

### Vedlikehold og utskifting

- Skjærefolien og trimmerne smøres med en dråpe symaskinolje to ganger i året (fig. 12).

Dersom apparatet brukes to eller flere ganger i uken, anbefales det å bytte skjærefolie og skjæreblokk annet hvert år.

- Skjærefolien skal bare skiftes ut med original Philips-skjærefolie (type HP6120).

- Remove the shaving head (fig. 10).

- Press skjærehodet i pilenes retning. De må bruke litt kraf. Fjerne deretter folien (fig.13).

- Softselect-bryteren skal være i midtstilling (bikinilinjé) når den nye folien settes i (fig.14).

- Trykk sidene på skjærehodet lett sammen og sett i den nye folien (fig.15).

- Tappene A, B og C skal passe inn i de tilsvarende hullene (fig.16).

- Skjæreblokken skal barbefiktes ut med en original Philips-skjæreblokk, type HP2909 (fig. 17 og 18).

Når skjæreblokken skal byttes, må den trekkes av apparatet.

- Hvis en av trimmerne blir utslitt eller skadet, kan De kontakte Philips-forhandleren for å få den skiftet ut.
- Dersom adapteret er ødelagt, må De alltid sørge for å bytte det ut med ett av original type for å unngå at farlige situasjoner oppstår.

### Miljøet

Det innebygd oppladbare NiCd-batteriet inneholder stoffer som kan forurense miljøet. Ta ut batteriet ved kassering av apparatet (fig. 21). Det skal ikke kastes sammen med vanlig husholdningsavfall, men leveres på offentlig godkjent innsamlingsplass. De kan også levere batteriet hos en Philips-forhandler, som vil deponere det på en miljømessig forsvarlig måte.

- Koble apparatet fra støpselet.
- La motoren gå til batteriet er helt tomt.

- Trekk hardt i apparatet for å åpne det (fig.19).

- Ta ut batteriet ved hjelp av en skrutrekker. Beveg batteripakken fram og tilbake noen ganger for å løse den (fig. 20).

Prøv ikke å sette i nytt batteri.

Apparatet skal ikke kobles til støpselet når batteriet er fjernet.

- Motorenheten og øvrige metalldele r motoren som metallavfall.

- Alle plastdeler er merket med gjenvinningssymboler og skal behandles i samsvar med lokale bestemmelser.

### Garanti og service

Hvis De trenger service eller informasjon, kan De se Philips' Web-område på [www.philips.com](http://www.philips.com) eller kontakte Philips Kundetjeneste (se telefonnummer i garantiheftet). Hvis det ikke er noe Philips Kundetjeneste-senter i Deres land, kan De kontakte den lokale Philips-forhandleren eller serviceavdelingen ved Philips Domestic Appliances and Personal Care BV.

## SVENSKA

### Inledning

- Denne Philips Ladyshave "softselect" har ett lätt inställbart skärblad med tre olika zoner för rakning av armhålorna, bikinilinjén respektive benen.
- Den gula zonen på skärbladet är bäst för att raka armhålorna (fig. 1).
- Den gulrandiga zonen är bäst för att raka bikinilinjén (fig. 2).
- Den silverfärgade zonen är bäst för att raka benen (fig. 3).
- Denna apparat är avsedd för sladdlös användning och laddas med adaptern.
- Apparatens Jojoba Glider (fig. 4) gör att den glider bättre, minskar risken för hudirritation och ger en mjukare rakning.

### Våt eller torr rakning

Du kan använda apparaten på både våt och torr hud. Om du rakar dig när du badar eller duschar rekommenderar vi att du använder två eller raklöder - rakningen blir då lättare. När du är klar sköljer du bara av apparaten i duschen eller under kranen.

### Viktigt

- Använd inte (eller rengör) apparaten i vatten som är varmare än normal duschttemperatur.
- Ladda och förvara apparaten vid en temperatur på mellan 15°C och 35°C.

### Laddning

Innan du använder apparaten för första gången, eller om du inte har använt den på länge, ska den laddas i minst 16 timmar. När den är fulladdad kan den användas för upp till 20 minuters sladdlös rakning. Kontrollera att den nåtspänning som anges på adaptern stämmer med denström du har hemma innan du ansluter den till elnätet.

- När du laddar apparaten måste såväl dina händer som apparaten vara torra.

APPARATEN MÅSTEVARA AVSTÄNGD.

- Sätt in den lilla kontakten i apparaten (fig. 5). Den ska skjutas in så långt det går.

- Sätt in stickkontakten i vägguttaget. Indikeringslampan visar att batteriet laddas (fig. 6).

Kontrollera att vägguttaget är strömförande när du laddar. I en del uttag i badrumsskåp och uttag för rakapparater bryts strömmen när lampan i badrummet släcks.

- När du inte använder apparaten ska den förvaras på adaptern som ska vara ansluten till vägguttaget. Stäng alltid av apparaten innan du ansluter den till adaptern.

### Använda apparaten

- Kontrollera att skjutreglaget på



<p>SUOMI</p>
<p><b>Johdanto</b></p>
<p>► <span>Philips</span> Ladyshave softselectissä on säädettävä teräverkko, jossa on kolme aluetta kainaloiden, bikinirajan ja sääri<span></span>en ihokarvojen ajamiseen.</p> <p>► Teräverkon kullanväri<span></span>n alue sopii parhaiten kainalokarvojen ajamiseen (fig. 1).</p> <p>► Teräverkon kulta<span></span>raitainen alue sopii parhaiten ihokarvojen ajamiseen bikinirajasta (fig. 2).</p> <p>► Teräverkon hopeanväri<span></span>nen alue sopii parhaiten sääri<span></span>karvojen ajamiseen (fig. 3).</p> <p>► Ladyshave on tarkoitettu käytettäväksi ilman johtoa ja se ladataan verkkolaite<span></span>ella.</p> <p>► Jojoba Glider (kuva 4) parantaa laitteen luistoa ja auttaa siten vähentämään ihon ärsyttymistä.</p>

**Märkä- tai kuivakäyttö**

Ladyshave softselect sopii sekä kuiva- että märkäajoon. Jos ajat ihokarvat kylvyssä tai suihkussa, kannattaa lisätä ajonkavuutta käyttämällä saippuaa tai ihokarvojen ajoon tarkoitettua vaahtoa. Käytön jälkeen Ladyshave on helppo huuhdella suihkun tai vesihanan alla.

## Tärkeää

► Käytä korkeintaan suihkulämpintä vettä.
► Lataa ja säilytä laite 15°C - 35°C:n lämpötilassa.
- Verkkolaiteetta ei saa irrottaa pistorasiasta johdosta vetämällä. - Pidä huoli, etteivät terävät kulmat, kuumuus tai kemikaalit pääse vahingoittamaan liitosjohtoa. - Älä taivuta liitosjohtoa tiukalle mutkalle.

## Lataus

Lataa laitetta vähintään 16 tuntia ennen ensimmäistä käyttökertaa tai kun laite on ollut pitkään käyttämättä. Täyteen ladatulla laitteella voi ajaa ilman johtoa keskimäärin 20 minuuttia. Tarkasta, että verkkolaiteen jännitemerkintä vastaa paikallista verkkojännitettä, ennen kuin liität laitteen pistorasiaan.

1 Varmista, että kätesi ja laite ovat kuivat, ennen kuin aloitat lataamisen.

VARMISTA, ETTÄ LAITTEEN TOIMINTA ON KATKAISTU.

2 Työnnä pieni pistoke Ladyshaveen (kuva 5). Paina pistoke kunnolla sisään.

3 Liitä pistotulppa pistorasiaan. Merkkivalo osoittaa, että akku latautuu (kuva 6).

Pidä huoli, että pistorasiaan tulee jännite, kun lataat laitetta. Kylpyhuoneiden peilikaappien ja parranajokoneille tarkoitettujen pistorasioiden jännite saattaa katketa, kun valo sammutetaan.

► Pidä laite aina käytön jälkeen liitettynä verkkolaiteeseen ja pistorasiaan.

Katkaise Ladyshaven toiminta aina ennen kuin liität sen verkkolaiteeseen.

### Käyttö

1 Tarkista, että ajopään softselector-kytkin on siinä asennossa, mitä vastaavan kehon alueen ihokarvat haluat ajaa (kuva 7).

2 Käynnistä Ladyshave (kuva 8).

3 Aseta rajaimet ja teräverkko varovasti ihoa vasten ja liikuta Ladyshavea iholla hitaasti ja kevyesti painaen (ihokarvojen kasvusuuntaa vastaan) (kuva 9).

Pidä huoli, että molemmat rajaimet ja koko teräverkko koskettavat ihoa koko ajan.

### Laitteen puhdistus

Puhdista laite aina käytön jälkeen.

Älä käytä laitteen puhdistamiseen alkoholia, asetonia, siinäniä ym mahdollisesti syövyttäviä aineita.

1 Katkaise laitteesta virta.

2 Irrota ajopää (kuva 10).

Varo painamasta teräverkkoa, ettei se vahingoitu.

3 Laita suojus aina takaisin ajopäähän estämään teräverkon vahingoittuminen.

4 Harjaa kaikki ihokarvat pois terästä ja ajopäästä. Harjaa huolellisesti ihokarvat pois rajaajien alta (kuva 11).

### Hoito ja varaosat

1 Voitele teräverkko ja rajaimet pisaralla ompelukoneöljyä kaksi kertaa vuodessa (kuva 12).

Jos käytät Ladyshavea kaksi kertaa viikossa tai useammin, kannattaa vaihtaa teräverkko ja terä joka toinen vuosi.

► Teräverkon tilalle saa vaihtaa vain alkuperäisen Philips-teräverkon (tuotenumero HP6120).

2 Irrota ajopää (kuva 10).

3 Paina ajopäätä voimakkaasti nuolien suuntaan ja irrota sitten teräverkko (kuva 13).

4 Varmista, että softselector-kytkin on keskiasennossa (bikiniraja), ennen kuin asennat uuden teräverkon (fig.14).

5 Purista ajopäätä sivuista hieman yhteen ja asenna uusi teräverkko (fig.15).

6 Huomaa, että kohdistustappien A, B ja C tulisi mennä vastaaviin koloihin (fig.16).

► Terän tilalle saa vaihtaa vain alkuperäisen Philips-terän, tuotenumero HP2909 (kuvat 17 ja 18).

Vedä vanha terä irti käyttäen hieman voimaa.

► Jos rajain on kulunut tai rikkoutunut, ota yhteys Philips-jälleenmyyjään tai Philips Kodinkoneiden valtuuttamaan huoltoon.
► Jos verkkolaite on vaurioitunut, vaihda varatilanteiden välttämiseksi tilalle aina alkuperäisen tyyppinen verkkolaite.

## Ympäristöasiaa

Sisäänrakennettu nikkeli-kadmiumakku sisältää ympäristölle haitallisia aineita. Poista akku, ennen kuin hävität laitteen. Älä heitä pois akkua tavallisen kotitalousjätteen mukana, vaan toimita se asianmukaiseen keräyspisteeseen (kuva 21).Voit myös viedä akun Philips-jälleenmyyjälle tai Philips Kodinkoneiden valtuuttamaan huoltoliikkeeseen, joka hoitaa hävittämisen ympäristön kannalta turvallisesti.

1 Irrota Ladyshave verkkolaiteesta.

2 Anna moottorin käydä, kunnes akku on täysin tyhjä.

3 Vedä laite auki (kuva 19).

4 Irrota akku ruuvitaltan avulla. Liikuta akkua muutama kerta edestakaisin, niin että se irtoaa (kuva 20).

Älä yritä vaihtaa tilalle uutta akkua.

Älä liitä Ladyshavea verkkolaiteeseen akun poistamisen jälkeen.

5 Laita moottori ja muut metalliosat metallinkeräykseen.

6 Kaikki muoviosat on merkitty kierätystunnuksin. Hävitä ne paikallisten määräysten mukaan.

### Takuu ja huolto

Jos haluat lisätietoja tai laitteen kanssa tulee ongelmia, katso Philipsin www-sivuja osoitteesta **www.philips.com** tai ota yhteys Philipsin asiakaspalveluun (puhelinnumero löytyy takulehtisistä).Voit myös kääntyä lähimmän Philips-kaupiaan puoleen tai ottaa suoraan yhteyden Hollantiin Philips Domestic Appliances and Personal Care BV:n Service-osastoon.

## DANSK

### Introduktion

► Philips Ladyshave softselect er udstyret med en regulérbar skærfolie med tre forskellige zoner til barbering af armhuler, bikinilinie og ben.

► Den guldfarvede zone er specielt velegnet til brug under armene (fig. 1).

► Den guld-stribede zone er specielt velegnet til bikinilinien (fig. 2).

► Den sølvfarvede zone er mest velegnet til barbering af benene (fig. 3).

► Ladyshaveren er udelukkende beregnet til ledningsfri brug og oplades via transformerticket.

► "Jojoba Glideren" (fig.4) forbedrer glideevnen og nedsætter risikoen for hudirritation ved den tætte barbering.

#### Våd eller tør brug

Ladyshave softselect kan både bruges til tør- og vådbarbering. Ved brug i bruse- eller karbad, anbefales det at bruge sæbe eller barbereskum, som giver en mere behagelig barbering. Efter brug, skylles Ladyshaveren blot under bruser eller vandhane.

### Vigtigt

► Apparatet må ikke bruges/rengøres med vand der er varmere end almindelig brusebadstemperatur.
► Apparatet skal oplades og opbevares ved temperaturer mellem 15°C og 35°C.

## Opladning

Før apparatet tages i brug første gang, eller hvis det ikke har været brugt i længere tid, skal det oplades i mindst 16 timer. En fuld opladning giver op til 20 minutters ledningsfri brug. Før der sluttes strøm til apparatet, kontrolleres det, at spændingsangivelsen på transformerticket svarer til den lokale netspænding.

1 Både hænder og apparat skal være tørre, når ladyshaveren oplades.

SØRG FOR AT APPARATET ER SLUKKET.

2 Sæt det lille stik ind i ladyshaveren (fig. 5). Sørg for at stikket er skubbet helt ind.

3 Sæt transformerticket i stikkontakten (som tændes). Kontrollampen viser, at batteriet er under opladning (fig. 6).

Kontrollér, at der er tændt for stikkontakten, når ladyshaveren oplades.Vær opmærksom på, at stikkontakter i toiletskabe eller badeværelsesstik til barbermaskiner, kan være strømløse, når lyset er slukket.

► Efter brug efterlades ladyshaveren altid sluttet transformertik og stikkontakt. Transformerticket må kun sættes i, når ladyshaveren er slukket.

## Sådan bruges apparatet

1 Kontrollér, at softselector-indstillingen svarer til den del af kroppen, der skal barberes (fig. 7).

2 Tænd for Ladyshaveren (fig. 8).

3 Sæt trimmerne og skærfolien blødt ned på huden og bevæg Ladyshaveren langsomt og med et ganske let tryk hen over huden - imod hårenes vækstrening (fig. 9).

Sørg for, at trimmere/skærfolie hele tiden er i god kontakt med huden.

### Rengøring af apparatet

Rengør altid apparatet hver gang, det har været i brug.

Brug aldrig ætsende rengøringsmidler; skuremidler; benzin, acetone ell. lign. til rengøring af apparatet.

1 Sluk apparatet.

2 Tag skærhovedet af (fig. 10).

Undlad at trykke på skærfolien, da den derved kan blive beskadiget.

3 Sæt altid beskyttelseskappen på, så skærfolien ikke beskadiges.

4 Børst skærhoved og skærfolie med den medfølgende børste. Vær særlig omhyggelig under trimmerne (fig. 11).

### Vedligeholdelse og udskiftning

1 Smør skærfolie og trimmere med en dråbe symaskineolie ca. 2 gange om året (fig. 12).

Hvis Ladyshaveren bruges to gange om ugen eller mere, anbefales det skærfolie og skærhoved udskiftes hvert andet år.

► Skærfolien må kun udskiftes med en ny original Philips skærfolie (type HP6120).

2 Tag skærhovedet af (fig. 10).

3 Skub skærhovedet i pilens retning - kræver lidt kræfter - og fjern skærfolien (fig. 13).

4 Sørg for, at softselector-omskifteren er i midterstilling (bikinilinie), inden den nye skærfolie isættes (fig.14).

5 Tryk ganske let på skærhovedets sider og sæt den nye skærfolie i (fig.15).

6 Sørg for, at styretappene A, B og C klikker ind i de tilsvarende huller (fig.16).

► Knivenheden må kun udskiftes med en ny original Philips knivenhed, type HP2909 (fig. 17 og 18).

Det kræver en lille smule kræfter at trække knivenheden af.

► Hvis en af trimmerne er slidt eller beskadiget, bedes De venligst henvende Dem til Deres forhandler eller til Philips for at få den udskiftet.

► Hvis transformerticket beskadiges, må det kun udskiftes med et originalt transformertik af samme type for at undgå enhver risiko ved efterfølgende brug af apparatet.

## Miljøhensyn

Det indbyggede genopladelige NiCd batteri indeholder stoffer, der kan skade miljøet. Når apparatet til sin tid skal kasseres, skal batteriet først tages ud. Bortkast ikke batteriet sammen med det normale husholdningsaffald men aflevér det på et officielt sted for indsamling af brugte batterier (fig. 21). De kan også afleveres batterietil Philips, som vil sørge for at bortkaste det på en miljømæssig forsvarlig måde.

1 Tag det lille stik ud af ladyshaveren.

2 Lad apparatet køre, til det stopper af sig selv.

3 Træk godt til for at lukke apparatet op (fig. 19).

4 Tag batteriet ud ved hjælp af en skruetrækker.Vrid batteriet frem og tilbage et par gange, til det går løs (fig. 20).

Forsøg ikke at udskifte batteriet med et nyt.

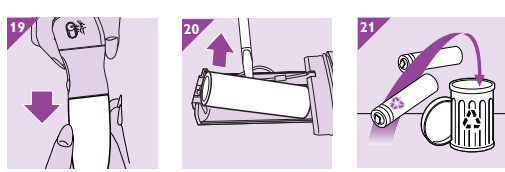
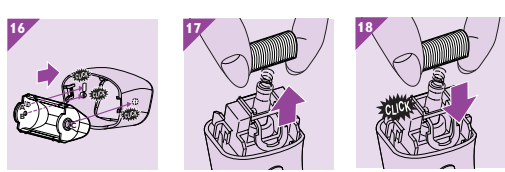
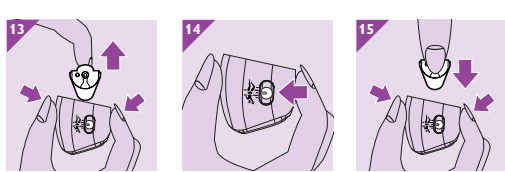
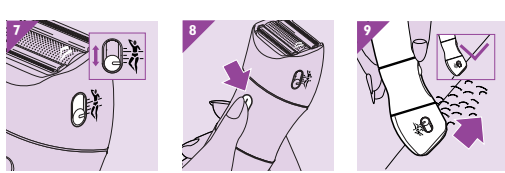
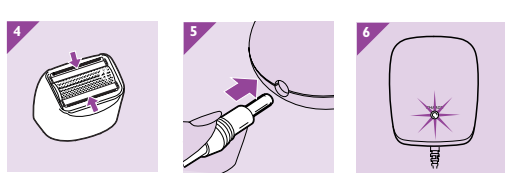
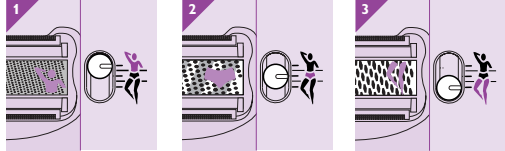
Ladyshaveren må ikke tilslutes transformatorstikket igen, når først batteriet er fjernet.

5 Kom motordelen og andre metaldele i en affaldsspand beregnet til metal med henblik på genbrug (fig. 20).

6 Alle plastikdele er mærket med henblik på genbrug. Venligst bortkast disse i overensstemmelse med Deres lokale bestemmelser.

### Garanti og service

For alle yderligere oplysninger eller ved eventuelle problemer med apparatet henvises venligst til Philips hjemmeside på adressen: **www.philips.com** eller det lokale Philips Kundecenter (telefonnumre findes i vedlagte World-Wide Guarantee folder). Hvis der ikke findes et kundecenter i Deres land, bedes De venligst kontakte Deres lokale Philips forhandler eller Serviceafdelingen i Philips Domestic Appliances and Personal Care BV. Dette apparat opfylder de gældende EU-direktiver vedrørende sikkerhed og radiostøj.



## ΕΛΛΗΝΙΚΑ

### Εισαγωγή

► Αυτή η Philips Ladyshave softselect είναι εξοπλισμένη με ένα ρυθμιζόμενο πλέγμα με τρεις διαφορετικές ζώνες για ξύρισμα στις μασχάλες, στην περιοχή του μπικினί και στα πόδια.

► Η χρυσή ζώνη του πλέγματος είναι η πιο κατάλληλη για το ξύρισμα στις μασχάλες (εικ. 1).

► Η χρυσή ριγέ ζώνη του πλέγματος είναι η πιο κατάλληλη για το ξύρισμα στην περιοχή μπικινί (εικ. 2).

► Η ασπměνια ζώνη του πλέγματος είναι η πιο κατάλληλη για το ξύρισμα στα πόδια (εικ. 3).

► Η συσκευή Ladyshave είναι σχεδιασμένη μόνο για χρήση χωρίς καλώδιο και φορτίζεται με τον αντίππορα.

► Το Jojoba glider (ικ.4) κάνει τη συσκευή να γλιστρά πάνω στο δέρμα πιο εύκολα ώστ να λυσιτοποιατεί ο κίνδυνος ρθισμού του δέρματος και το ξύρισμα να γίνεται πιο απαλό.

**Χρήση σε στεγνό ή βρεγμένο δέρμα**
Μπορείτε να χρησιμοποιήσετε τη συσκευή Ladyshave softselect σε στεγνό ή βρεγμένο δέρμα. Αν ξυρίζετε κατά τη διάρκεια του μπάνιου ή του ντους, σας συμβουλεύουμε να χρησιμοποιείτε σαπούνι ή αφρό ξυρισματος για πιο άνετο ξύρισμα. Μετά από τη χρήση απλά ξεπλύνετε τη Ladyshave στο ντους ή κάτω από τη βρύση.

## Σημαντικό

► Μη χρησιμοποιείτε ή μην καθαρίζετε τη συσκευή με νερό πιο ζεστό από αυτό του ντους.

► Φορτίστε και φυλάξτε τη συσκευή σε θερμοκρασίες μεταξύ 15°C και 35°C.

## Φόρτιση

Πριν φορτίσετε τη συσκευή για πρώτη φορά, ή αν δεν την έχετε χρησιμοποιήσει για μεγάλο διάστημα, θα πρέπει να φορτιστε τουλάχιστον για 16 ώρες. Μία πλήρως φορτισμένη συσκευή έχει χρόνο ξυρισματος έως και 20 λεπτά. Ελέγξτε αν η τάση που αναφέρεται στον αντίππορα αντιστοιχεί στην τάση του σπιτιού σας πριν συνδέσετε τη συσκευή.

1 Βεβαιωθείτε ότι τα χέρια σας και η συσκευή είναι στεγνά όταν φορτίζετε τη Ladyshave.

ΒΕΒΑΙΩΘΕΙΤΕ ΟΤΙ Η ΣΥΣΚΕΥΗ ΕΙΝΑΙ ΣΒΗΣΤΗ.

2 Τοποθετήστε το μικρό βύσμα στη Ladyshave (εικ. 5).

Βεβαιωθείτε ότι το βύσμα έχει τοποθετηθεί πλήρως.

3 Βάλτε το φως στην πρίζα.

Το ενδεικτικό λαμπάκι δείχνει ότι η μπαταρία είναι φορτισμένη (εικ. 6).

Βεβαιωθείτε ότι η πρίζα λειτουργεί όταν φορτίζετε τη συσκευή. Η παροχή ηλεκτρισμού στις πρίζες των καθρεφτών ή των ξυριστικών μηχανών στα μπάνια μπορεί να διακοπεί όταν σβήσετε το φως.

► Αφού χρησιμοποιήσετε τη Ladyshave, κρατήστε τη συσκευή συνδεδεμένη με τον αντίππορα και την πρίζα.

Σβήνετε πάντα τη Ladyshave πριν συνδέσετε τη συσκευή με τον αντίππορα.

## Πως να χρησιμοποιήσετε τη συσκευή

1 Ελέγξτε αν ο συρόμενος διακόπτης του softselect στην ξυριστική κεφαλή είναι στην κατάλληλη θέση για το μέρος του σώματος που θέλετε να ξυρίσετε (εικ. 7).

2 Θέστε σε λειτουργία τη Ladyshave (εικ. 8).

3 Τοποθετήστε τους κόπτες και το πλέγμα απαλά στο δέρμα και κουνήστε τη Ladyshave αργά πάνω στο δέρμα αντίθετα από τη φορά ανάπτυξης των τριχών ενώ την πιέζετε ελαφρά (εικ. 9).

Βεβαιωθείτε ότι τόσο οι κόπτες όσο και το πλέγμα είναι πάντα σε πλήρη επαφή με το δέρμα.

### Καθαρισμός της συσκευής

Καθαρίστε τη Ladyshave κάθε φορά που τη χρησιμοποιείτε.

Μη χρησιμοποιείτε τυχόν διαβρωτικά καθαριστικά, συρμάτιν σφουγγαράκια ή πανιά, πετρώλαιο, ακετόνη κτλ. για να καθαρίσετε τη συσκευή.

1 Σβήστε τη συσκευή.

2 Αφαιρέστε την ξυριστική κεφαλή (εικ. 10).

Μην ακείτε πίεση στο πλέγμα για να αποφύγετε τυχόν βλάβη.

3 Τοποθετείτε πάντα το προστατευτικό κάλυμμα στην ξυριστική κεφαλή για να μην προκαλέσετε βλάβη στο πλέγμα.

4 Βουρτσίστε ώστε να φύγουν οι τρίχες από τους κόπτες και την ξυριστική κεφαλή. Βεβαιωθείτε επίσης ότι έχετε βουρτσώσει τις τρίχες που έχουν μαζευτεί κάτω από τους κόπτες ώστε να φύγουν (εικ. 11).

### Συντήρηση και αντικατάσταση

1 Λιπάνετε το πλέγμα και τους κόπτες με μια σταγόνα λάδι μηχανής δύο φορές το χρόνο (εικ. 12).

Αν χρησιμοποιείτε τη Ladyshave δύο ή περισσότερες φορές την εβδομάδα, σας συιστούμε να αντικαθιστάτε το πλέγμα και τους κόπτες κάθε δύο χρόνια.

► Το πλέγμα μπορεί να αντικατασταθεί μόνο με γνήσιο πλέγμα Philips (τύπος HP6120).

2 Αφαιρέστε την ξυριστική κεφαλή (εικ. 10).

3 Πιέστε την ξυριστική κεφαλή με λίγη δύναμη προς την κατεύθυνση των βελών, κατότιν βγάλτε το πλέγμα (εικ. 13).

4 Βεβαιωθείτε ότι ο διακόπτης softselector βρίσκεται στη μεσαία θέση (περιοχή μπικινί) πριν τοποθετήσετε το καινούργιο πλέγμα (εικ. 14).

5 Πιέστε ελαφρά τις δύο πλευρές της ξυριστικής κεφαλής και τοποθετήστε το καινούργιο πλέγμα (εικ. 15).

6 Έχετε υπόψη σας ότι οι προεξοχές Α, Β και C θα πρέπει να μπουν στις ανάλογες οπές (εικ. 16).

► Οι κόπτες μπορούν να αντικατασταθούν μόνο με γνήσιους κόπτες Philips, τύπος HP2909 (εικόνες 17 και 18).

Για να αλλάξετε τους κόπτες, τραβήξτε τους από τη συσκευή με λίγη δύναμη.

► Αν ο κόπτης έχει φθαρεί ή έχει βλάβη, παρακαλούμε επικοινωνήστε με τον αντιπρόσωπό σας της Philips ή με ένα κέντρο σέρβις Philips για αντικατάσταση.

► Εάν ο μετασχηματιστής έχει υποστεί βλάβη, να τον αντικαθιστάτε με αυθεντικό, προκειμένου να αποφευχθεί ηλεκτροπληξία.

### Περιβάλλον

Η επαναφορτιζόμενη ενσωματωμένη μπαταρία NiCd περιέχει ουσίες που μπορεί να μολύνουν το περιβάλλον.

Αφαιρέστε την μπαταρία αν χρειαστεί ποτέ να απορρίψετε τη συσκευή. Μην πετάξετε την μπαταρία μαζί με τα σκουπίδια του σπιτιού, αλλά παραδώστε τη σε ένα ειδικό σημείο συλλογής (εικ. 20). Μπορείτε επίσης να πάτε την μπαταρία σε ένα κέντρο σέρβις Philips, για να την απορρίψουν με τρόπο φιλικό προς το περιβάλλον.

1 Αποσυνδέστε τη Ladyshave από τον αντίππορα.

2 Αφήστε το μοτέρ της συσκευής να λειτουργήσει μέχρι να αδειάσει εντελώς η μπαταρία.

3 Τραβήξτε δυνατά για να ανοίξετε τη συσκευή (εικ. 19).

4 Αφαιρέστε την μπαταρία με ένα κατσαβίδι. Κουνήστε τη μπαταρία μπρος και πίσω μερικές φορές γαι να χαλαρώσει (εικ. 20).

Μην επιχειρήσετε να αντικαταστήσετε τη μπαταρία.

Μη συνδέσετε τη Ladyshave με τον αντίππορα αφού αφαιρέσετε την μπαταρία.

5 Βάλτε το μηχανισμό και τα άλλα μεταλλικά μέρη σε ένα μεταλλικό κουτί ανακύκλωσης.

6 Όλα τα πλαστικά μέρη έχουν το σύμβολο της ανακύκλωσης. Παρακαλούμε απορρίψτε τα σύμφωνα με τους τοπικούς κανονισμούς.

## Εγγύηση & σέρβις

Εάν η συσκευή χρειαστεί σέρβις ή εσείς θέλετε κάποιες πληροφορίες ή έχετε κάποιο πρόβλημα, παρακαλούμε επισκεφτείτε την ιστοσελίδα της Philips στη διεύθυνση **www.philips.com** ή επικοινωνήστε με το τμήμα εξυπηρέτησης πελατών της Philips στη χώρα σας (θα βρείτε τον αριθμό τηλεφώνου στο διενές φυλλάδιο εγγύησης). Εάν δεν υπάρχει τμήμα εξυπηρέτησης πελατών στη χώρα σας, απευθυνθείτε στον τοπικό αντιπρόσωπο της Philips.