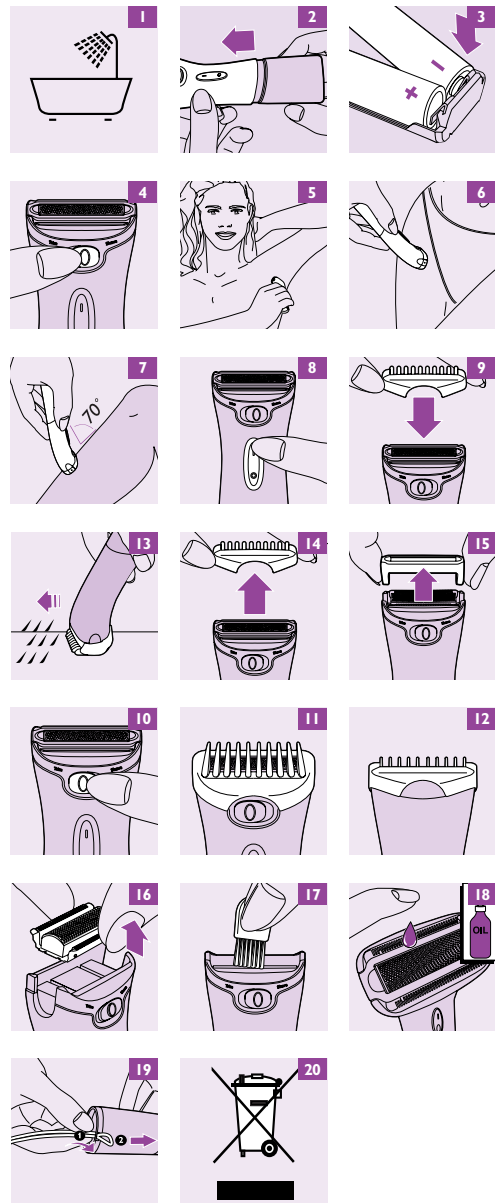


Ladyshave Body Contour

HP6317/02, HP6317/01



PHILIPS

ENGLISH

Introduction

With your new Philips ladyshave Body Contour you can quickly, easily and comfortably remove unwanted hair from dry or wet skin.

The Philips ladyshave Body Contour is equipped with a floating shaving head, which optimally adapts to the skin in order to ensure a perfectly smooth shave.

Important

Read these instructions for use carefully before using the appliance and save them for future reference.

- ▶ Do not use the appliance if it is damaged.
- ▶ The appliance complies with the internationally approved IEC safety regulations and can be safely used in the bath or shower (fig. 1).
- ▶ Use and store the appliance at a temperature between 15°C and 35°C.
- ▶ This appliance can only be operated on batteries.

Preparing for use

Inserting batteries

Insert two R6 AA 1.5-volt batteries. We strongly advise you to use Philips LR6 PowerLife batteries. They supply sufficient energy for approx. 40 minutes of shaving.

- ▶ To avoid damage due to battery leakage:
 - do not expose the ladyshave to direct sunlight;
 - do not expose the appliance to temperatures higher than 35°C;
 - remove the batteries if the appliance is not going to be used for a month or more;
 - do not leave empty batteries in the appliance.
- ▶ Make sure that your hands and the appliance are dry when you insert the batteries.

▶ Pull the upper part of the appliance off the lower part (fig. 2).

▶ Insert the two batteries into the battery compartment (fig. 3).

- ▶ Make sure the + and - marks on the batteries match those in the battery compartment.

▶ Reattach the lower part of the appliance to the upper part.

The ladyshave is now ready for use.

Using the appliance

Shaving

▶ Set the trim/shave slide to the 'shave' position (fig. 4).

▶ Put the desired shaving foil on the shaving head.

- ▶ Use the golden shaving foil to shave the underarms (fig. 5).
- ▶ Use the golden shaving foil to shave the bikini line (fig. 6).
- ▶ Use the silver shaving foil to shave the legs (fig. 7).

Do not use the silver shaving foil to shave the underarms and the bikini line in order to reduce the risk of injuries.

▶ Switch the ladyshave on (fig. 8).

▶ Place the shaving unit gently on the skin and move the ladyshave slowly against the direction of hair growth while pressing it lightly.

- ▶ The angle between the skin and the ladyshave should be 70° to get the best results (fig. 7).

Trimming

▶ Put the comb attachment onto the shaving head to trim the hairs to an even length (about 5 mm), e.g. in the bikini zone (fig. 9).

The comb attachment can be put onto the shaving head in different directions, depending on the area to be trimmed.

▶ Set the trim/shave slide to the 'trim' position (fig. 10).

▶ To trim the bikini zone, place the comb attachment on the shaving head with the recess of the attachment on the front of the appliance (fig. 11).

▶ To trim the underarms, place the comb attachment on the shaving head with the recess of the attachment on the back of the appliance (fig. 12).

▶ Switch the ladyshave on.

▶ Move the appliance against the direction of hair growth.

- ▶ Make sure the surface of the comb always stays in contact with the skin (fig. 13).

Shaping

▶ Remove the comb attachment to shape precise lines and contours, e.g. in the bikini zone (fig. 14).

▶ Lock the long hair trimmer by setting the trim/shave slide to the 'trim' position (fig. 10).

Cleaning and maintenance

After every use

Clean the ladyshave every time you have used it.

Do not use any corrosive detergents, scouring pads or cloths, petrol, acetone etc. to clean the appliance.

▶ Switch the ladyshave off.

▶ Remove the shaving foil (fig. 15).

Do not exert any pressure on the shaving foil to avoid damage.

▶ Gently shake the shaving foil to remove hairs or clean it with the brush supplied.

▶ Remove the cutter block (fig. 16).

▶ Clean the hair chamber with the brush supplied (fig. 17).

▶ Reassemble the ladyshave and put the comb attachment onto the appliance before storing it, to protect the shaving foil (fig. 9).

Twice a year

- ▶ Lubricate the shaving foils with a drop of sewing machine oil twice a year (fig. 18).

Storage

When you are not using the ladyshave you can store it in the shower by hanging it upside down from the shower loop.

- ▶ Attach the shower loop to the appliance as shown in the picture (fig. 19).

Replacement

If you use the ladyshave two or more times a week, we advise you to replace the shaving foils and cutter block every one to two years.

- The silver shaving foil may only be replaced with an original Philips shaving foil (type HP6117/01).
- The golden shaving foil may only be replaced with an original Philips shaving foil (type HP6121).
- The cutter block may only be replaced with an original Philips cutter block (type HP6111).

Environment

- ▶ Do not throw the appliance away with the normal household waste at the end of its life, but hand it in at an official collection point for recycling. By doing this you will help to preserve the environment (fig. 20).
- ▶ Batteries contain substances that may pollute the environment. Do not throw empty batteries away with the normal household waste, but hand them in at an official collection point. Always remove the batteries before discarding the appliance or handing it in at an official collection point.

Guarantee & service

If you need information or if you have a problem, please visit the Philips website at www.philips.com or contact the Philips Customer Care Centre in your country (you will find its phone number in the worldwide guarantee leaflet). If there is no Customer Care Centre in your country, turn to your local Philips dealer or contact the Service Department of Philips Domestic Appliances and Personal Care BV.

DEUTSCH

Einleitung

Mit Ihrem neuen Philips Ladyshave Body Contour können Sie lästige Haare schnell, leicht und bequem bei trockener und nasser Haut entfernen.

Der Philips Ladyshave Body Contour ist mit einem flexiblen Scherkopf ausgestattet, der sich optimal an die Haut anpasst und so eine perfekte Rasur gewährleistet.

Wichtig

Lesen Sie diese Bedienungsanleitung vor dem ersten Gebrauch des Geräts sorgfältig durch und bewahren Sie sie zur späteren Einsichtnahme auf.

- ▶ Benutzen Sie das Gerät nicht, wenn es beschädigt oder defekt ist.
- ▶ Das Gerät erfüllt die internationalen IEC-Sicherheitsvorschriften und kann ohne Bedenken im Bad und unter der Dusche benutzt werden (Abb. 1).
- ▶ Benutzen Sie das Gerät bei Temperaturen zwischen 15°C und 35°C. Bewahren Sie es auch in diesem Temperaturbereich auf.
- ▶ Dieses Gerät kann nur mit Batterien betrieben werden.

Vorbereitung zum Gebrauch

Die Batterien einlegen

Legen Sie zwei R6 AA 1,5 Volt Batterien ein. Wir empfehlen Ihnen dringend, Philips LR6 PowerLife-Batterien zu verwenden; sie liefern genügend Energie für 40 Minuten Rasur.

- ▶ So vermeiden Sie Beschädigungen durch auslaufende Batterien:
 - Setzen Sie Ihren Ladyshave keinem direkten Sonnenlicht aus;
 - setzen Sie das Gerät keinen Temperaturen über 35°C aus;
 - entnehmen Sie die Batterien, wenn Sie das Gerät voraussichtlich über einen Monat lang nicht benutzen werden;
 - lassen Sie leere Batterien nicht im Gerät.

1 Achten Sie darauf, dass Ihre Hände und das Gerät beim Einsetzen der Batterien trocken sind.

2 Ziehen Sie den oberen Teil des Geräts vom unteren Teil ab (Abb. 2).

3 Legen Sie die beiden Batterien in das Batteriefach (Abb. 3).

▶ Dabei müssen die (+) und (-) Markierungen denen im Batteriefach entsprechen.

4 Setzen Sie den oberen Teil des Geräts wieder auf den unteren Teil.

Der Ladyshave ist jetzt betriebsbereit.

Benutzung des Geräts

Rasieren

1 Stellen Sie den Schiebeschalter "trim/shave" (Schneiden/Rasieren) auf "shave" (Abb. 4).

2 Setzen Sie die gewünschte Scherfolie auf den Scherkopf.

- ▶ Nehmen Sie die goldene Scherfolie zum Rasieren der Achselhöhlen (Abb. 5).
- ▶ Nehmen Sie die goldene Scherfolie zum Rasieren der Bikinizone (Abb. 6).
- ▶ Nehmen Sie die silberne Scherfolie zum Rasieren der Beine (Abb. 7).

Benutzen Sie die silberne Scherfolie nicht zur Rasur der Achselhöhlen oder Bikinizone, um Verletzungen zu vermeiden.

3 Schalten Sie den Ladyshave ein (Abb. 8).

4 Setzen Sie die Schereinheit sanft auf die Haut und führen Sie den Ladyshave mit leichtem Druck langsam gegen die Haarwuchsrichtung.

▶ Für die besten Ergebnisse sollten Sie den Ladyshave in einem Winkel von 70° auf die Haut setzen (Abb. 7).

Schneiden

▶ Stecken Sie den Kammaufsatz auf den Scherkopf, um die Haare auf eine gleichmäßige Länge (ca. 5 mm) zu schneiden, z. B. im Bikinibereich (Abb. 9).

Der Kammaufsatz lässt sich in verschiedenen Richtungen auf den Scherkopf setzen - je nach der Körperpartie, an der Sie die Haare schneiden möchten.

1 Stellen Sie den Schiebeschalter "trim/shave" (Schneiden/Rasieren) auf "trim" (Abb. 10).

2 Um Haare in der Bikinizone zu schneiden, setzen Sie den Kammaufsatz mit der Aussparung nach vorn auf das Gerät (Abb. 11).

3 Um Haare in den Achselhöhlen zu schneiden, setzen Sie den Kammaufsatz mit der Aussparung nach hinten auf das Gerät (Abb. 12).

4 Schalten Sie den Ladyshave ein.

5 Bewegen Sie das Gerät gegen die Haarwuchsrichtung.

▶ Achten Sie darauf, dass die Oberfläche des Kammaufsatzes stets in Berührung mit der Haut bleibt (Abb. 13).

Konturengebung

1 Nehmen Sie den Kammaufsatz ab, um präzise Linien und Konturen zu schneiden, z. B. im Bikinibereich (Abb. 14).

2 Fahren Sie den Langhaarschneider heraus, indem Sie den Schiebeschalter "trim/shave" (Schneiden/Rasieren) auf "trim" stellen (Abb. 10).

Reinigung und Wartung

Nach jedem Gebrauch

Reinigen Sie den Ladyshave nach jedem Gebrauch.

Verwenden Sie zum Reinigen keine scharfen Wasch-, Spül- oder Scheuermittel bzw. Scheuerschwämme, auch keine Lösungsmittel wie Alkohol, Azeton, Benzin usw.

1 Schalten Sie den Ladyshave aus.

2 Nehmen Sie die Scherfolie heraus (Abb. 15). Vermeiden Sie jeden Druck auf die Scherfolie; sie ist sehr empfindlich.

3 Schütteln Sie die Scherfolie vorsichtig zum Entfernen der Haare oder reinigen Sie die Scherfolie mit der beiliegenden Bürste.

4 Nehmen Sie den Messerblock ab (Abb. 16).

5 Reinigen Sie die Haarauffangkammer mit der beiliegenden Bürste (Abb. 17).

6 Setzen Sie den Ladyshave wieder zusammen und stecken Sie zum Schutz der Scherfolie den Kammaufsatz auf das Gerät, bevor Sie es weglegen (Abb. 9).

Zweimal jährlich

▶ Geben Sie zweimal jährlich einen Tropfen Nähmaschinenöl auf die Scherfolien (Abb. 18).

Aufbewahrung

Wenn Sie den Ladyshave nicht benutzen, können Sie ihn in der Dusche aufbewahren, indem Sie ihn umgekehrt an der Schlaufe aufhängen.

▶ Befestigen Sie die Aufhängeschlaufe am Gerät (s. Abb.) (Abb. 19).

Ersatz und Reparatur

Wenn Sie den Ladyshave mindestens zweimal pro Woche benutzen, sollten Sie die Scherfolien und den Messerblock alle ein bis zwei Jahre austauschen.

- Die silberne Scherfolie Typ HP6117/01 ausgetauscht werden.
- Die goldene Scherfolie darf nur durch eine Philips Scherfolie Typ HP6121 ausgetauscht werden.
- Der Messerblock darf nur durch einen Philips Messerblock HP6111 ausgetauscht werden.

Umweltschutz

- ▶ Geben Sie das Gerät am Ende der Lebensdauer nicht in den normalen Hausmüll. Bringen Sie es zum Recycling zu einer offiziellen Sammelstelle. Auf diese Weise helfen Sie die Umwelt zu schonen (Abb. 20).
- ▶ Batterien enthalten Substanzen, welche die Umwelt gefährden können. Leere Batterien gehören nicht in den Hausmüll. Geben Sie sie an einer offiziellen Sammelstelle ab. Entnehmen Sie Batterien, bevor Sie das Gerät entsorgen oder zu einer offiziellen Sammelstelle bringen.

Garantie und Kundendienst

Benötigen Sie weitere Informationen oder treten Probleme auf, wenden Sie sich bitte an Ihren Philips-Händler oder setzen Sie sich mit einem Philips Service-Center in Ihrem Land in Verbindung (Tel. Nr. 0180/5356767). Besuchen Sie auch die Philips Website (www.philips.com).

FRANÇAIS

Introduction

Avec votre nouveau Ladyshave Body Contour de Philips, rasez rapidement et efficacement les poils, sur peau sèche ou humide.

Le Ladyshave Body Contour de Philips est doté d'une tête de rasage flottante, qui s'adapte parfaitement aux courbes de votre corps afin de vous garantir un rasage tout en douceur.

Important

Avant d'utiliser l'appareil, lisez les instructions ci-dessous et conservez ce mode d'emploi pour un usage ultérieur.

- ▶ N'utilisez jamais l'appareil s'il est endommagé.
- ▶ Cet appareil est conforme aux normes internationales de sécurité IEC et peut être utilisé dans le bain ou sous la douche (fig. 1).
- ▶ Conservez l'appareil à une température comprise entre 15 °C et 35 °C.
- ▶ Cet appareil fonctionne uniquement sur piles.

Avant l'utilisation

Installation des piles

Insérez deux piles R6 AA 1,5 V. Il est fortement recommandé d'utiliser les piles Philips LR6 PowerLife. Elles offrent une autonomie d'environ 40 minutes de rasage.

- ▶ Pour éviter tout dommage dû à une fuite des piles :
 - N'exposez pas le Ladyshave directement aux rayons du soleil.
 - N'exposez pas l'appareil à des températures supérieures à 35 °C.
 - Retirez les piles si vous n'utilisez pas l'appareil pendant plus d'un mois.
 - Retirez toujours les piles usées de l'appareil.

1 Assurez-vous d'avoir les mains sèches et de bien sécher l'appareil avant d'insérer les piles.

2 Détachez la partie supérieure de l'appareil (fig. 2).

3 Insérez les deux piles dans le compartiment prévu à cet effet (fig. 3).

- ▶ Veillez à respecter la polarité (repères + et - dans le compartiment).

4 Refixez la partie supérieure sur l'appareil.

Le Ladyshave est prêt à l'emploi.

Utilisation de l'appareil

Rasage

1 Réglez le bouton de tonte/rasage sur la position rasoir (fig. 4).

2 Placez la grille sur la tête de rasage.

- ▶ Utilisez la grille dorée pour le rasage des aisselles (fig. 5).
- ▶ Utilisez la grille dorée pour le rasage de la zone du maillot (fig. 6).
- ▶ Utilisez la grille argentée pour le rasage des jambes (fig. 7).

N'utilisez pas la grille argentée pour le rasage des aisselles ou de la zone du maillot afin de limiter les risques de blessure.

3 Mettez le Ladyshave en marche (fig. 8).

4 Placez l'unité de rasage sur la peau et déplacez le Ladyshave dans le sens inverse de la pousse des poils tout en exerçant une faible pression.

- ▶ Vous devez former un angle de 70° entre la peau et le Ladyshave pour obtenir un résultat optimal (fig. 7).

Utilisation de la tondeuse

- ▶ Placez le sabot sur la tête de rasage afin de tondre les poils à une même longueur (environ 5 mm), par exemple au niveau du bikini (fig. 9).

Le sabot peut être placé de plusieurs manières sur la tête de rasage, en fonction de la zone à tondre.

- 1 Réglez le bouton de tonte/rasage sur la position tondeuse (fig. 10).
 - 2 Pour tondre la zone du bikini, placez le sabot sur la tête de rasage avec le renforcement à l'avant de l'appareil (fig. 11).
 - 3 Pour tondre les aisselles, placez le sabot sur la tête de rasage avec le renforcement à l'arrière de l'appareil (fig. 12).
 - 4 Mettez le Ladyshave en marche.
 - 5 Déplacez l'appareil dans le sens inverse de la pousse des poils.
- ▶ Veillez à ce que le sabot reste toujours en contact avec la peau (fig. 13).

Contours

1 Retirez le sabot pour dessiner des lignes ou des contours précis, par exemple au niveau du bikini (fig. 14).

2 Passez au mode tondeuse en réglant le bouton de tonte/rasage sur la position tondeuse (fig. 10).

Nettoyage et entretien

Après chaque utilisation

Nettoyez le Ladyshave après chaque utilisation.

N'utilisez pas de produits abrasifs, d'alcool, d'acétone, d'essence, etc. pour nettoyer l'appareil.

1 Éteignez l'appareil.

2 Retirez la grille de rasage (fig. 15).

N'exercez aucune pression sur la grille de rasage afin d'éviter toute détérioration.

3 Secouez légèrement la grille de rasage afin d'ôter les poils ou nettoyez-la à l'aide de la petite brosse fournie.

4 Retirez le bloc tondeuse (fig. 16).

5 Nettoyez le compartiment à poils avec la petite brosse fournie (fig. 17).

6 Réassemblez le Ladyshave. Placez le sabot sur l'appareil avant de le ranger afin de protéger la grille de rasage (fig. 9).

Deux fois par an

- ▶ Mettez une goutte d'huile pour machine à coudre sur la grille deux fois par an (fig. 18).

Rangement

Vous pouvez ranger le Ladyshave dans la salle de bain ou dans la douche à l'aide de l'anneau de suspension.

- ▶ Fixez l'anneau de suspension sur l'appareil (voir illustration) (fig. 19).

Remplacement

Si vous utilisez l'appareil deux fois par semaine ou plus, nous vous conseillons de remplacer la grille et le bloc tondeuse tous les ans ou tous les deux ans.

- La grille de rasage argentée ne peut être remplacée que par une grille Philips d'origine (type HP6119/01).
- La grille de rasage dorée ne peut être remplacée que par une grille Philips d'origine (type HP6121).
- Le bloc tondeuse ne peut être remplacé que par un bloc tondeuse Philips d'origine (type HP6111).

Environnement

- ▶ Lorsqu'il ne fonctionne plus, ne jetez pas l'appareil avec les ordures ménagères mais déposez-le à un endroit assigné à cet effet, où il pourra être recyclé. Vous contribuerez ainsi à la protection de l'environnement (fig. 20).
- ▶ Les piles contiennent des substances polluantes pour l'environnement. Ne jetez pas les piles usées avec les ordures ménagères, mais déposez-les à un endroit assigné à cet effet. Retirez toujours les piles avant de mettre l'appareil au rebut ou de le déposer à un endroit assigné à cet effet.

Garantie et service

Si vous souhaitez obtenir des informations supplémentaires ou si vous rencontrez un problème, visitez le site Web de Philips à l'adresse www.philips.com ou contactez le Service Consommateurs Philips de votre pays (vous trouverez le numéro de téléphone correspondant sur le dépliant de garantie internationale). S'il n'existe pas de Service Consommateurs Philips dans votre pays, renseignez-vous auprès de votre revendeur local ou contactez le Service Department of Philips Domestic Appliances and Personal Care BV.

NEDERLANDS

Inleiding

Met uw nieuwe Philips ladyshave Body Contour kunt u op een snelle, gemakkelijke en aangename manier ongewenst haar verwijderen van een droge of natte huid.

De Philips ladyshave Body Contour is voorzien van een geveerd scheerhoofd dat zich optimaal aan de huid aanpast om te zorgen voor een perfect glad scheerresultaat.

Belangrijk

Lees deze gebruiksaanwijzing zorgvuldig door voordat u het apparaat gaat gebruiken. Bewaar de gebruiksaanwijzing om hem indien nodig te kunnen raadplegen.

- ▮ Gebruik het apparaat niet als het beschadigd is.
- ▮ Het apparaat voldoet aan de internationaal erkende IEC veiligheidsvoorschriften en kan veilig onder de douche en in bad gebruikt worden (fig. 1).
- ▮ Gebruik het apparaat op en bewaar het bij een temperatuur tussen 15°C and 35°C.
- ▮ Dit apparaat werkt uitsluitend op batterijen.

Klaarmaken voor gebruik

Plaatsen van batterijen

Plaats twee R6 AA 1,5V batterijen.

We raden u sterk aan Philips LR6 PowerLife batterijen te gebruiken. Deze bevatten voldoende energie voor ongeveer 40 minuten scheren.

- ▮ Houd u aan het volgende om schade ten gevolge van lekkende batterijen te voorkomen:
 - Stel de ladyshave niet bloot aan direct zonlicht.
 - Stel het apparaat niet bloot aan temperaturen boven 35°C;
 - Verwijder de batterijen als u het apparaat langer dan een maand niet gaat gebruiken;
 - Laat lege batterijen niet in het apparaat zitten.

1 Zorg ervoor dat uw handen en het apparaat droog zijn wanneer u de batterijen plaatst.

2 Trek het bovenste deel van het apparaat van het onderste deel af (fig. 2).

3 Plaats de twee batterijen in het batterijvak (fig. 3).

► *Zorg ervoor dat de + en - aanduidingen op de batterijen overeenkomen met de aanduidingen in het batterijvak.*

4 Bevestig het onderste deel van de Ladyshave weer aan het bovenste deel.

De ladyshave is nu klaar voor gebruik.

Gebruik van het apparaat

Scheren

1 Zet de trim/shave-knop op de 'shave'-stand (fig. 4).

2 Plaats het gewenste scheerblad op het apparaat.

- ▮ Gebruik het goudkleurige scheerblad om de oksels te scheren (fig. 5).
- ▮ Gebruik het goudkleurige scheerblad om de bikinilijn te scheren (fig. 6).
- ▮ Gebruik het zilverkleurige scheerblad om de benen te scheren (fig. 7).

Gebruik het zilverkleurige scheerblad niet om de oksels en de bikinilijn te scheren, om het risico op verwondingen te voorkomen.

3 Schakel de ladyshave in (fig. 8).

4 Plaats de scheerunit voorzichtig op de huid en beweeg de ladyshave tegen de richting van de haargroei in, terwijl u lichte druk op het apparaat uitoefent.

▮ De hoek tussen de huid en de ladyshave moet 70° zijn voor het beste resultaat (fig. 7).

Op gelijke lengte knippen

▮ Plaats het kamopzetstuk op het scheerhoofd om de haren op gelijke lengte te knippen (ongeveer 5 mm), bijvoorbeeld in het bikinigebied (fig. 9).

Het kamopzetstuk kan op verschillende manieren op het scheerhoofd geplaatst worden, afhankelijk van het te knippen gebied.

1 Zet de trim/shave-knop op de 'trim'-stand (fig. 10).

2 Om de bikinilijn op gelijke lengte te knippen, plaatst u het kamopzetstuk zo op het scheerhoofd dat de uitsparing van het kamopzetstuk aan de voorkant van het apparaat zit (fig. 11).

3 Om de oksels op gelijke lengte te knippen, plaatst u het kamopzetstuk zo op het scheerhoofd dat de uitsparing van het kamopzetstuk aan de achterkant van het apparaat zit (fig. 12).

4 Schakel de ladyshave in.

5 Beweeg het apparaat tegen de richting van de haargroei in.

▮ Zorg ervoor dat het oppervlak van het kamopzetstuk altijd in contact blijft met de huid (fig. 13).

Contouren bijwerken

1 Verwijder het kamopzetstuk om strakke lijnen en contouren te creëren, bijvoorbeeld in het bikinigebied (fig. 14).

2 Vergrendel de langhaartondeuse door de trim/shave-knop op de 'trim'-stand te zetten (fig. 10).

Schoonmaken en onderhoud

Na gebruik

Maak de ladyshave altijd na gebruik schoon.

Gebruik geen bijtende schoonmaakmiddelen, schuursponsjes of -doekjes, benzine, aceton en dergelijke om het apparaat schoon te maken.

1 Schakel de ladyshave uit.

2 Verwijder het scheerblad (fig. 15).
Oefen geen druk uit op het scheerblad om beschadiging te voorkomen.

3 Schud het scheerblad voorzichtig om haren te verwijderen of maak het schoon met het bijgeleverde borsteltje.

4 Verwijder het messenblok (fig. 16).

5 Reinig de haarkamer met het bijgeleverde borsteltje (fig. 17).

6 Zet het apparaat weer in elkaar en plaats het kamopzetstuk op het scheerhoofd wanneer u het apparaat opbergt, om het scheerblad te beschermen (fig. 9).

Twee keer per jaar

▮ Smeer de scheerbladen twee keer per jaar in met een druppeltje naaimachine-olie (fig. 18).

Opbergen

Wanneer u de ladyshave niet gebruikt, kunt u deze in de douche aan de ophanglus ophangen.

▮ Bevestig de ophanglus aan het apparaat zoals aangegeven op het plaatje (fig. 19).

Vervanging

Als u de ladyshave twee keer per week of vaker gebruikt, raden we u aan de scheerbladen en het messenblok elke 1 à 2 jaar te vervangen.

- Het zilverkleurige scheerblad mag uitsluitend vervangen worden door een origineel Philips scheerblad (type HP6117/01).
- Het goudkleurige scheerblad mag uitsluitend vervangen worden door een origineel Philips scheerblad (type HP6121).
- Het messenblok mag uitsluitend vervangen worden door een origineel Philips messenblok (type HP6111).

Het milieu

- ▮ Gooi het apparaat aan het einde van zijn levensduur niet weg met het normale huisvuil, maar lever het in op een officieel verzamelpunt om het te laten recyclen. Op deze wijze helpt u om het milieu te beschermen (fig. 20).
- ▮ Batterijen bevatten stoffen die schadelijk kunnen zijn voor het milieu. Gooi lege batterijen niet weg met het normale huisvuil, maar lever ze in op een officieel inzamelpunt voor batterijen. Verwijder de batterijen altijd voordat u het apparaat weggooit of het bij een officieel inzamelpunt inlevert.

Garantie & service

Als u informatie nodig heeft of als u een probleem heeft, bezoek dan onze website (www.philips.com), of neem contact op met het Philips Customer Care Centre in uw land (u vindt het telefoonnummer in het 'worldwide garantie' vouwblad). Als er geen Customer Care Centre in uw land is, ga dan naar uw Philips dealer of neem contact op met de afdeling Service van Philips Domestic Appliances and Personal Care BV.

NORSK

Innledning

Med din nye Philips Ladyshave Body Contour kan du raskt, enkelt og komfortabelt fjerne uønsket hår fra tørr eller våt hud.

Philips Ladyshave Body Contour er utstyrt med flytende skjærehode, som optimalt følger huden for å sikre en perfekt, glatt barbering.

Viktig

Les denne bruksanvisningen nøye før du begynner å bruke apparatet og ta vare på den for fremtidig referanse.

- Ikke bruk apparatet hvis det er skadet.
- Apparatet er i samsvar med internasjonale, godkjente IEC sikkerhetsreguleringer og kan sikkert brukes i badet eller dusjen (fig. 1).
- Bruk og oppbevar apparatet på en temperatur mellom 15°C og 35°C.
- Dette apparatet kan kun brukes med batterier.

Før bruk

Innsetting av batterier

Sett inn to R6 AA 1,5-volt batterier. Vi råder Dem sterkt til å bruke Philips LR6 PowerLife batterier. De leverer nok strøm til ca 40 minutters barbering.

- Slik unngår du skade som følge av batterilekkasje:
 - ikke utsett ladyshaven for direkte sollys;
 - ikke utsett apparatet for temperaturer høyere enn 35°C;
 - fjerne batteriene dersom apparatet ikke skal brukes på en måned eller mer;
 - ikke la tomme batterier stå i apparatet.

1 Pass på at apparatet og hendene dine er tørre når du setter inn batteriene.

2 Trekk den øvre delen av apparatet fra den nedre delen (fig. 2).

3 Sett inn de to batteriene i batterirommet (fig. 3).

- Sørg for at + og - merkene på batteriene passer overens med merkene i batterirommet.

4 Sett nedre del av apparatet på øvre del igjen.

Ladyshaven er nå klar for bruk.

Bruk av apparatet

Barbering

1 Still trimme-/barberingsbryteren i barberingsposisjon (fig. 4).

2 Monter ønsket skjærefolie på skjærehodet.

- Bruk den gullfargede skjærefolien til å barbere armhulene (fig. 5).
- Bruk den gullfargede skjærefolien til å barbere bikinilinen (fig. 6).
- Bruk den sølvfargede skjærefolien til å barbere bena (fig. 7).

Ikke bruk den sølvfargede skjærefolien til å barbere armhulene og bikinilinen da det lettere kan oppstå skader.

3 Slå på apparatet (fig. 8).

4 Plasser barberingsenheten forsiktig mot huden, og beveg apparatet langsomt mot hårets vekstretning mens du trykker lett på apparatet.

- Apparatet bør holdes i 70° vinkel mot huden for å få det beste resultatet (fig. 7).

Trimming

- Fest kammen på skjærehodet for å trimme hårene til en jevn lengde (ca. 5 mm), f.eks. i bikiniområdet (fig. 9).

Kammen kan festes på skjærehodet i ulike retninger, avhengig av området som skal trimmes.

1 Still trimme-/barberingsbryteren i trimmeposisjon (fig. 10).

2 For å trimme bikinilinen, plasserer du kammen på skjærehodet slik at fordypningen på kammen kommer foran apparatet (fig. 11).

3 Når du skal trimme underarmene, plasserer du kammen på skjærehodet slik at fordypningen på kammen kommer bak på apparatet (fig. 12).

4 Slå på apparatet.

5 Beveg apparatet mot hårets vekstretning.

- Pass på at kammens overflate alltid er i kontakt med huden (fig. 13).

Forming

1 Ta av kammen for å lage nøyaktige linjer og konturer, for eksempel i bikiniområdet (fig. 14).

2 Fest trimmeren for langt hår ved å stille trimme-/barberingsbryteren i trimmeposisjon (fig. 10).

Rengjøring og vedlikehold

Etter hver gangs bruk

Rengjør apparatet hver gang du har brukt det.

Ikke bruk etsende vaskemidler, skurekluter eller -svamper, brenn, aceton o.l. til å rengjøre apparatet.

1 Slå av apparatet.

2 Fjern skjærefolien (fig. 15).

Ikke utsett skjærefolien for trykk, da dette kan forårsake skade på den.

3 Rist skjærefolien forsiktig for å fjerne hår, eller rengjør den ved hjelp av den medfølgende børsten.

4 Ta av knivenheten (fig. 16).

5 Rengjør hårkammeret ved hjelp av den medfølgende børsten (fig. 17).

6 Monter de ulike delene igjen og plasser kammen på apparatet før du setter det bort, for å beskytte skjærefolien (fig. 9).

To ganger i året

- Smør skjærefoliene med en dråpe med symaskinolje to ganger i året (fig. 18).

Oppbevaring

Når du ikke bruker apparatet, kan du oppbevare det i dusjen ved å henge det opp ned etter dusjstroppen.

- Fest dusjstroppen på apparatet som vist på bildet (fig. 19).

Utskifting

Hvis du bruker ladyshaven to eller flere ganger i uken, anbefaler vi at du bytter skjærefolien og kutteenheten hvert år eller annenhvert år.

- Den sølvfargede skjærefolien må kun erstattes med en original Philips skjærefolie (type HP6117/01).
- Den gullfargede skjærefolien må kun erstattes med en original Philips skjærefolie (type HP6121).
- Kutteenheten må kun erstattes med en original Philips kutteenhet (type HP6111).

Miljø

- Ikke kast apparatet sammen med vanlig husholdningsavfall når produktets levetid er over, men lever det på et anvist oppsamlingssted for resirkulering. Ved å gjøre dette, vil du hjelpe til å verne miljøet (fig. 20).
- Batteriene inneholder stoffer som kan forurense miljøet. Ikke kast tomme batterier sammen med normalt husholdningsavfall, men lever dem inn til et offentlig innsamlingssted. Fjern alltid batteriene før du kaster apparatet eller lever det inn til et offentlig oppsamlingssted.

Garanti og service

Hvis du trenger mer informasjon, eller hvis det oppstår et problem med apparatet, kan du besøke Philips' webområde på www.philips.com eller kontakte Philips Kundtjeneste (se telefonnummer i garantiheftet). Hvis det ikke er noe Philips Kundtjeneste-senter i landet hvor du befinner deg, kan du kontakte din lokale Philips-forhandler eller serviceavdelingen ved Philips Domestic Appliances and Personal Care BV.

SVENSKA

Introduktion

Med din nya Philips ladyshave Body Contour kan du snabbt, lätt och bekvämt avlägsna oönskad hårväxt från torr eller våt hud.

Philips ladyshave Body Contour är utrustad med ett rörligt skärhuvud som optimalt anpassar sig efter huden för att garantera en perfekt mjuk rakning.

Viktigt

Läs dessa anvisningar noga innan du använder apparaten och spara dem för framtida bruk.

- Använd inte apparaten om den är skadad.
- Apparaten uppfyller de internationellt godkända IEC-föreskrifterna och kan utan risk användas i badet eller duschen (bild 1).
- Använd och förvara apparaten vid en temperatur mellan 15°C och 35°C.
- Apparaten drivs endast med batterier.

Förberedelser

Sätta i batterierna

Sätt i två R6 AA 1,5-volts batterier. Du bör använda Philips LR6 PowerLife-batterier. De räcker till ca 40 minuters rakning.

- Så här undviker du skador genom batteriläckage:
 - utsätt inte apparaten för direkt solljus,
 - utsätt inte apparaten för temperaturer högre än 35 °C,
 - ta ur batterierna om apparaten inte kommer att användas under en månads tid eller mer,
 - låt inte tomma batterier sitta kvar i apparaten.

1 Se till att händerna och apparaten är torra när du stoppar i batterier.

2 Dra bort apparatens överdel från nederdelen (bild 2).

3 Sätt i två batterier i batterifacket (bild 3).
► Se till att + och - på batterierna stämmer överens med motsvarande markeringar i batterifacket.

4 Sätt tillbaka den nedre delen av apparaten på dess övre del.

Apparaten är nu färdig att användas.

Användning av apparaten

Rakning

1 Ställ in klipp-/rakreglaget på läget 'raka' (bild 4).

2 Sätt på önskat rakblad på skärhuvudet.

- Använd det guldfärgade skärbladet för att raka armhålorna (bild 5).
- Använd det guldfärgade skärbladet för att raka bikinilinjerna (bild 6).
- Använd det silverfärgade skärbladet för att raka benen (bild 7).

Använd inte det silverfärgade skärbladet för att raka armhålorna och bikinilinjerna, för att minska risken för skador.

3 Sätt igång rakapparaten (bild 8).

4 Sätt rakenheten mjukt mot huden och flytta rakapparaten sakta mot hårväxtens riktning med du trycker ner den försiktigt.

• Vinkeln mellan huden och rakapparaten bör vara 70° för att få bäst resultat (bild 7).

Klippning

- Sätt på kamtillbehöret på skärhuvudet för att klippa hårstråna till en jämn längd (cirka 5 mm), t.ex. i bikiniområdet (bild 9).

Kamtillbehöret kan sättas på på skärhuvudet i olika riktningar, beroende på området som ska klippas.

1 Ställ in klipp-/rakreglaget på läget 'klippa' (bild 10).

2 När du ska klippa bikinizonen ska du sätta på kamtillbehöret på skärhuvudet med tillbehörets insänkning på framsidan av rakapparaten (bild 11).

3 När du ska klippa armhålorna ska du sätta på kamtillbehöret på skärhuvudet med tillbehörets insänkning på baksidan av rakapparaten (bild 12).

4 Sätt igång rakapparaten.

5 Flytta rakapparaten mot hårväxtens riktning.

- Kammens yta måste alltid ha kontakt med huden (bild 13).

Formning

1 Avlägsna kamtillbehöret för att forma exakta linjer och konturer, t.ex. i bikiniområdet (bild 14).

2 Läs klipparen för långt hår genom att ställa in klipp-/rakreglaget på läget 'klippa' (bild 10).

Rengöring och underhåll

Efter varje användning

Rengör rakapparaten varje gång du använt den.

Använd inte frätande rengöringsmedel, stålull, nötande trasor, bensin, aceton etc. för att rengöra apparaten.

1 Stäng av rakapparaten.

2 Ta bort skärbladet (bild 15).
Tryck inte på skärbladet - det kan då skadas.

3 Skaka skärbladet försiktigt för att avlägsna hårstrån eller rengör det med den medföljande borsten.

4 Ta av knivenheten (bild 16).

5 Rengör hårkammaren med den medföljande borsten (bild 17).

6 För att skydda skärbladet ska du sätta ihop rakapparaten och sätta på kamtillbehöret innan du lägger undan den (bild 9).

Två gånger om året

- Smörj skärbladen med en droppe symaskinsolja två gånger om året (bild 18).

Förvaring

När du inte använder rakapparaten kan du förvara den i duschen genom att hänga den upp och ner från duschöglan.

- Fäst duschöglan i apparaten så som visas på bilden (bild 19).

Byte

Om du använder rakapparaten två eller fler gånger i veckan rekommenderar vi att du byter ut skärbladen och knivenheten varje eller vartannat år.

- Det silverfärgade skärbladet får endast bytas ut mot ett originalskärblad från Philips (av typen HP6117/01).
- Det guldfärgade skärbladet kan endast bytas ut mot ett originalskärblad från Philips (av typen HP6121).
- Knivenheten kan endast ersättas med en originalknivenhet från Philips (av typen HP6111).

Miljö

• När apparatens livslängd är slut ska du inte slänga den med de vanliga hushållssoporna utan lämna in den på en offentlig återvinningsstation. Om du gör det hjälper du till att skydda miljön (bild 20).

• Batterier innehåller ämnen som kan förorena miljön. Släng inte tomma batterier med de vanliga hushållssoporna utan lämna in dem på en offentlig sopstation. Ta alltid ut batterierna innan du kasserar rakapparaten eller lämnar in den på en offentlig sopstation.

Garanti och service

Om du behöver information eller stöter på problem går du till Philips webbplats på www.philips.com eller kontaktar Philips kundtjänst i ditt eget land (du finner telefonnumret i världsgarantibroschyren). Om det inte finns någon kundtjänst i ditt eget land, vänder du dig till din lokala Philips-återförsäljare eller kontaktar serviceavdelningen på Philips Domestic Appliances and Personal Care BV.

Johdanto

Uusi Philips ladyshave Body Contour poistaa häiritsevät ihokarvat nopeasti, helposti ja vaivattomasti kuivalta tai märältä iholta.

Philips ladyshave Body Contourin ajopää myötäilee ihoa optimaalisesti ja ajaa ihon täysin sileäksi.

Tärkeää

Lue tämä käyttöohje huolellisesti, ennen kuin alat käyttää laitetta. Säilytä ohje vastaisen varalle.

- Älä käytä vaurioitunutta laitetta.
- Laite täyttää kansainväliset IEC-turvallisuusvaatimukset, ja sitä voidaan käyttää kylvyssä tai suihkussa (kuva 1).
- Laitteen käyttö- ja säilytyslämpötilan tulee olla 15°C - 35°C.
- Tätä laitetta voi käyttää vain paristoilla.

Käyttöönotto**Paristojen asennus**

Aseta kaksi 1,5 voltin R6-paristoa (AA) laitteeseen. Suosittelemme Philipsin LR6 PowerLife -paristoja. Niiden teho riittää noin 40 minuutin ajoon.

Paristojen vuotamisen estäminen:

- älä jätä Ladyshavea suoraan auringonpaisteeseen;
- älä pidä laitetta yli 35°C:n lämpötilassa;
- poista paristot, jos et aio käyttää laitetta vähintään kuukauteen;
- älä jätä tyhjiä paristoja laitteeseen.

1 Varmista että kätesi ja laite ovat kuivat, kun panet paristot paikalleen laitteeseen.

2 Vedä laitteen yläosa irti alaosasta (kuva 2).

3 Aseta paristolokeroon kaksi paristoa (kuva 3).
▶ Varmista, että paristojen plus- ja miinusmerkit vastaavat paristolokeron merkkejä.

4 Kiinnitä alaosa takaisin laitteen yläosaan.

Laite on nyt valmis käytettäväksi.

Käyttö**Ihokarvojen ajo**

1 Aseta tasauksen/ajon liukukytkin ajoasentoon (kuva 4).

2 Kiinnitä haluamasi teräverkko ajopäähän.

- Käytä kultaista teräverkkoa ajaessasi kainaloita (kuva 5).
- Käytä kultaista teräverkkoa ajaessasi bikinirajaa (kuva 6).
- Käytä hopeista teräverkkoa ajaessasi sääriä (kuva 7).

Älä käytä hopeista teräverkkoa ajaessasi kainaloita ja bikinirajaa, jotta loukkaantumiseriski olisi mahdollisimman pieni.

3 Kytke laitteeseen virta (kuva 8).

4 Aseta ajopää kevyesti iholle ja liikuta ladyshavea hitaasti ihokarvojen kasvusuuntaa vastaan painaen sitä samalla kevyesti.

• Saat parhaan tuloksen, kun pidät ladyshavea 70 °:n kulmassa ihon pintaan nähden (kuva 7).

Tasaus

• Aseta ohjaukampa ajopään päälle, jos haluat tasata ihokarvat noin 5 mm:n pituisiksi esimerkiksi bikinialueella (kuva 9).

Ohjaukampa voidaan asettaa ajopään päälle eri asennoissa tasattavan alueen mukaan.

1 Aseta tasauksen/ajon liukukytkin tasausasentoon (kuva 10).

2 Jos haluat tasata bikinialuetta, aseta ohjaukampa ajopään päälle siten, että ohjaukampa syvennys on laitteen etupuolella (kuva 11).

3 Jos haluat tasata kainalot, aseta ohjaukampa ajopään päälle siten, että ohjaukampa syvennys on laitteen takana (kuva 12).

4 Kytke laitteeseen virta.

5 Liikuta laitetta ihokarvojen kasvusuuntaa vastaan.

• Pidä huoli siitä, että ohjaukampa alapuoli koskettaa koko ajan ihoa (kuva 13).

Rajaus

1 Irrota ohjaukampa, jos haluat muotoilla tarkat rajat esimerkiksi bikinialueelle (kuva 14).

2 Lukitse pitkä leikkuriosa asettamalla tasauksen/ajon liukukytkin tasausasentoon (kuva 10).

Puhdistus ja hoito**Aina käytön jälkeen**

Puhdista ladyshave aina käytön jälkeen.

Älä käytä laitteen puhdistamiseen alkoholia, asetonia, bensiiniä ynnä muita mahdollisesti syövyttäviä aineita.

1 Katkaise laitteesta virta.

2 Irrota teräverkko (kuva 15).

Varo painamasta teräverkkoa, ettei se vahingoitu.

3 Irrota teräverkosta karvat ravistamalla verkkoa varovasti tai puhdista verkko laitteen mukana toimitettavalla harjalla.

4 Irrota teräyksikkö (kuva 16).

5 Puhdista karvalokero laitteen mukana toimitettavalla harjalla (kuva 17).

6 Kokoa ladyshave uudelleen ja aseta ohjaukampa säilytyksen ajaksi laitteen päälle teräverkon suojaksi (kuva 9).

Kaksi kertaa vuodessa

• Voitele teräverkot pisaralla ompelukoneöljyä kerran puolessa vuodessa (kuva 18).

Säilytys

Kun et käytä ladyshavea, voit ripustaa sen suihkun viereen ylösalaisin ripustuslenkin avulla.

• Kiinnitä ripustuslenkki laitteeseen kuvassa näytetyllä tavalla (kuva 19).

Huolto

Jos käytät laitetta kaksi kertaa viikossa tai useammin, teräverkko ja terä kannattaa vaihtaa joka toinen vuosi.

- Vaihda hopeinen teräverkko vain alkuperäiseen Philips-teräverkkoon (malli HP6118/01).
- Vaihda kultainen teräverkko vain alkuperäiseen Philips-teräverkkoon (malli HP6121).
- Terän tilalle saa vaihtaa vain alkuperäisen Philips-terän (malli HP6111).

Ympäristöasiaa

- Älä hävitä loppuun käytettyä laitetta tavallisen kotitalousjätteen mukana, vaan toimita se asianmukaiseen keräyspisteeseen. Näin autat suojelemaan ympäristöä (kuva 20).
- Paristot sisältävät aineita, jotka voivat olla haitallisia ympäristölle. Älä hävitä tyhjiä paristoja tavallisen kotitalousjätteen mukana, vaan toimita ne asianmukaiseen keräyspisteeseen. Poista paristot laitteesta aina ennen laitteen hävittämistä.

Takuu & huolto

Jos haluat lisää tietoa tai laitteen suhteen on ongelmia, käy Philipsin Internet-sivuilla osoitteessa www.philips.com tai ota yhteys Philipsin asiakaspalveluun (puhelinnumero löytyy takuulehtisestä). Voit myös ottaa yhteyden Philips-myyjiin tai Philips Kodinkoneiden valtuuttamaan huoltoliikkeeseen tai suoraan Philips Domestic Appliances and Personal Care BV:n huolto-osastoon.

Introduktion

Med din nye Philips ladyshave Body Contour kan du hurtigt, nemt og komfortabelt fjerne uønsket hårvækst fra våd eller tør hud.

Philips ladyshave Body Contour er udstyret med et fleksibelt skærhoved, som optimalt tilpasser sig huden og dermed sikrer en perfekt, glat barbering.

Vigtigt

Læs brugsvejledningen omhyggeligt igennem, inden ladyshaveren tages i brug, og gem den til eventuelt senere brug.

- ▶ Brug ikke produktet, hvis det er beskadiget.
- ▶ Produktet opfylder de internationalt godkendte IEC sikkerhedsregulativer og kan anvendes i brus og bad uden risiko (fig. 1).
- ▶ Produktet skal anvendes og opbevares ved temperaturer mellem 15°C og 35°C.
- ▶ Ladyshaveren er batteridrevet.

Klargøring

Isætning af batterier

Isæt 2 stk. R6 AA 1,5 Volt batterier.

Vi anbefaler Philips LR6 PowerLife batterier, som giver energi til ca. 40 minutters barbering.

- ▶ Forholdsregler for at undgå eventuel beskadigelse p.g.a. batterilækage:
 - Efterlad aldrig ladyshaveren i direkte sollys.
 - Ladyshaveren må ikke udsættes for temperaturer over 35°C;
 - Tag batterierne ud, hvis ladyshaveren ikke skal bruges i en måned eller mere;
 - Lad aldrig opbrugte batterier sidde i ladyshaveren.

- 1 Husk, at hænder og apparat skal være helt tørre, når batterierne isættes.
- 2 Træk den øverste del af Ladyshaveren (fig. 2).
- 3 Sæt de to batterier ind i batterirummet (fig. 3).
 - ▶ Sørg for, at + og - markeringerne passer med markeringerne i batterirummet.
- 4 Sæt ladyshaverens to dele sammen igen.

Ladyshaveren er nu klar til brug.

Sådan bruges ladyshaveren

Barbering

- 1 Sæt trim/shave-kontakten i stilling 'shave' (fig. 4).
 - 2 Sæt den ønskede skærfolie på skærenheden.
- ▶ Brug guldskefjolien til barbering under armene (fig. 5).
 - ▶ Brug guldskefjolien til barbering i bikinilinen (fig. 6).
 - ▶ Brug sølvskæfjolien til barbering af benene (fig. 7).

Sølvskæfjolien må ikke bruges til barbering under armene eller i bikinilinen, da du risikerer at beskadige den meget sarte hud.

- 3 Tænd ladyshaveren (fig. 8).
- 4 Placér skærhovedet forsigtigt på huden og bevæg ladyshaveren langsomt imod hårenes vækstretning med ganske let tryk.
- ▶ For at opnå det bedste resultat skal ladyshaveren holdes mod huden i en vinkel på ca. 70 grader (fig. 7).

Trimning

- ▶ Sæt kammen på skærenheden for at trimme hårene i samme længde (ca. 5 mm), f.eks. i bikinizonen (fig. 9).

Kammen kan påsættes i forskellige retninger, afhængig af det område, der skal trimmes.

- 1 Sæt trim/shave-kontakten i stilling 'trim' (fig. 10).
- 2 Til trimning i bikini-zonen, placeres kammen på skærenheden således, at indhakket i kammen vender mod ladyshaverens front (fig. 11).
- 3 Til trimning under armene, placeres kammen på skærenheden således, at indhakket i kammen vender mod bagsiden af ladyshaveren (fig. 12).
- 4 Tænd ladyshaveren.
- 5 Bevæg shaveren imod hårenes vækstretning.
- ▶ Sørg for, at kammens overflade hele tiden er i kontakt med huden (fig. 13).

Afretning af kanter

- 1 Tag kammen af for præcis afretning af kantlinier og konturer, f.eks. i bikinizonen (fig. 14).
- 2 Læs den lange hårtrimmer ved at sætte trim/shave-kontakten i 'trim' position (fig. 10).

Rengøring og vedligeholdelse

Efter brug

Rengør ladyshaveren hver gang den har været brugt.

Brug aldrig ætsende rengøringsmidler, skuremidler, ståluldssvampe, benzin, acetone eller lignende til rengøring af shaveren.

- 1 Tænd ladyshaveren.
- 2 Tag skærefolien af (fig. 15).
Undlad at trykke på skærfolien, da den derved kan blive beskadiget.
- 3 Ryst forsigtigt skærfolien fri for hår eller brug den medfølgende børste.
- 4 Tag skærenheden af (fig. 16).
- 5 Rens hårkammeret med den medfølgende børste (fig. 17).
- 6 Inden ladyshaveren lægges væk efter brug, skal du samle den og sætte kammen på for at beskytte skærfolien (fig. 9).

To gange årligt

- ▶ Smør skærfolierne med en dråbe symaskineolie 2 gange årligt (fig. 18).

Opbevaring

Når ladyshaveren ikke er i brug, kan den hænges i stroppen, f.eks. i brusekabinen.

- ▶ Sæt stroppen på som anvist på illustrationen (fig. 19).

Udskiftning af dele

Hvis du bruger ladyshaveren to gange om ugen eller mere, anbefales det at udskifte skærfolien og skærenheden hvert eller hverandet år.

- Sølvskærfolien må kun udskiftes med en original Philips skærfolie (type HP6117/01).
- Guldskefjolien må kun udskiftes med en original Philips skærfolie (type HP6121).
- Skærenheden må kun udskiftes med et originalt Philips skærenhed (Type 6111)

Miljøhensyn

- ▶ Smid ikke apparatet ud sammen med det almindelige husholdningsaffald, når det til sin tid kasseres. Indlevér det istedet på det kommunale indsamlingssted for genbrugsmaterialer. Derved er du med til at beskytte miljøet (fig. 20).
- ▶ Batterier indeholder substanser, som kan forurene miljøet. Smid derfor aldrig batterier ud sammen med det almindelige husholdningsaffald, men indlevér dem istedet på at af de lokale myndigheder anvist sted. Tag batterierne ud, inden apparatet til sin tid kasseres.

Reklamationsret & service

For alle yderligere oplysninger eller ved eventuelle problemer med apparatet henvises til Philips hjemmeside på adressen: www.philips.com eller det lokale Philips Kundecenter (telefonnumre findes i vedlagte "World-Wide Guarantee"-folder). Hvis der ikke findes et kundecenter i dit land, bedes du kontakte din lokale Philips-forhandler eller Serviceafdelingen i Philips Domestic Appliances and Personal Care BV.