

*beauty*  
Ladyshave

HP6307/00,HP6301/00

ENGLISH 2 - 3

DEUTSCH 4 - 5

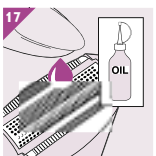
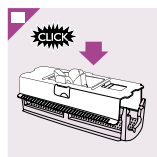
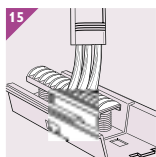
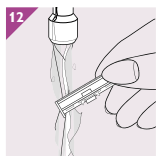
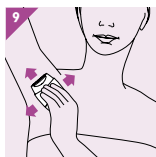
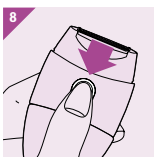
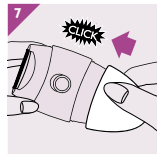
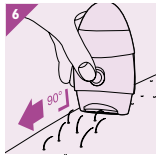
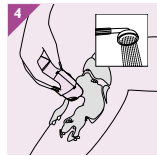
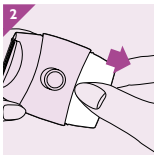
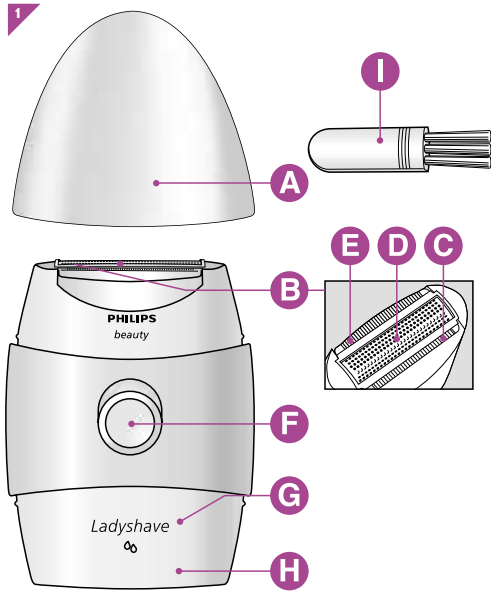
NORSK 6 - 7

SVENSKA 8 - 9

SUOMI 10 - 11

DANSK 12 - 13

ΕΛΛΗΝΙΚΑ 14 - 15



**PHILIPS**

www.philips.com

## Introduction

With your new Philips Ladyshave you can quickly, easily and comfortably remove unwanted hair from dry or wet skin.

This Ladyshave can only be operated on batteries.

## Important

Please read these instructions before using the appliance.

- ▶ **Store the appliance at a temperature between 15°C and 35°C.**
- ▶ **Make sure that your hands and the appliance are dry when inserting the batteries.**
- ▶ **Regular cleaning and proper maintenance ensure optimal results and guarantee the longest lifetime for your Ladyshave.**
- ▶ **To keep the Ladyshave watertight:**
  - Make sure that the rubber sealing ring of the battery holder stays clean and undamaged.
  - Apply some vaseline to the rubber sealing ring from time to time.

## General description (fig. 1)

- ▶ **A** Protection cap.
  - Put the protection cap on the shaving head every time you have used the Ladyshave to prevent damage.
  - You can also attach the protection cap to the bottom of the appliance to make it longer when you are shaving your legs and bikini line. This will allow you to better reach these areas.
- ▶ **B** Shaving head. Equipped with two trimmers (C and E) and a shaving foil (D).
- ▶ **C** Straight trimmer. To remove longer hairs from arms, legs and bikini area.
- ▶ **D** Shaving foil. To remove shorter hairs.
- ▶ **E** Curved trimmer. To shave the underarms.
- ▶ **F** On/off slide. I = on, O = off.
- ▶ **G** Battery holder.
- ▶ **H** Cover of battery holder.
- ▶ **I** Brush.

## Repairing the appliance for use

The Ladyshave runs on two R6 AA 1.5 volt batteries. We strongly advise you to use Philips LR6 PowerLife batteries. They supply sufficient energy for approx. 40 minutes of shaving.

Batteries contain substances that may pollute the environment.

Make sure your hands and the appliance are dry when inserting the batteries.

- 1** Remove the cover of the battery holder (H) by pulling it in the direction of the arrow (fig. 2).
  - 2** Put the batteries in the battery holder (fig. 3). Make sure the + and - poles of the batteries are pointing in the right direction.
  - 3** Push the cover of the battery holder back onto the appliance ('click').
- ▶ **To avoid damage due to battery leakage:**
    - ▶ Do not expose the Ladyshave to direct sunlight.
    - ▶ Do not expose the appliance to temperatures higher than 35°C.
    - ▶ Remove the batteries if the appliance is not going to be used for a month or more.
    - ▶ Do not leave empty batteries in the appliance.

## Using the appliance

The Ladyshave is suitable for:

- shaving the underarms;
- shaving the legs;
- shaving the bikini line.

### On wet skin

You can use your Ladyshave on wet skin, e.g. while having a bath or shower.

The best results are obtained if you lather your skin (with soap or shaving cream) before you start shaving (fig. 4).

### On dry skin

If you prefer to use the Ladyshave dry, make sure that your skin is clean and completely dry.

- ▶ There is no difference between using the appliance on wet or on dry skin.
- ▶ Do not apply alcohol-based lotions to the skin directly before or after shaving. If you want, you can apply some talcum powder.
- ▶ Avoid pressing the shaving head too hard onto the skin as this will adversely affect shaving performance and may cause some skin irritation.

### Legs and bikini line

- 1** Switch the appliance on by moving the slide (F) to position I (fig. 5). Stretch the skin with your free hand to make the hairs stand upright.
  - 2** Place the straight trimmer (C) and the shaving foil (D) gently on the skin.
  - 3** Move the Ladyshave slowly over the skin against the direction of hair growth while pressing it lightly (fig. 6).
- ▶ You can attach the protection cap to the bottom of your Ladyshave when you are shaving your legs and bikini line. The cap will make the Ladyshave longer, allowing you to better reach these areas (fig. 7).
- 4** Switch the appliance off by moving the slide (F) to position O (fig. 8).

### Underarms

- 1** Switch the appliance on by moving the slide (F) to position I (fig. 5). When shaving the underarm area, place one arm behind your head to stretch the skin.
- 2** Place the rounded trimmer (E) and the shaving foil (D) gently on the skin.
- 3** Move the Ladyshave slowly over the skin. You can move the Ladyshave up and down or from left to right (fig. 9), depending on which movement you find most pleasant.
- 4** Switch the appliance off by moving the slide (F) to position O (fig. 8).

## Storage

- 1** Put the protection cap on your Ladyshave after use. The protection cap prevents the shaving foil and two trimmers from becoming damaged.

## Cleaning the appliance

Clean the Ladyshave every time you have used it.

Do not use any corrosive detergents, scouring pads or cloths, petrol, acetone etc. to clean the appliance.

Do not exert any pressure on the shaving foil to avoid damage.

### After each use

---

- 1 Switch the appliance off.
- 2 Rinse the appliance under the tap (fig. 10).  
Do not clean, rinse or immerse the Ladyshave in water if the cover of the battery holder is not properly closed.  
Do not use water that is hotter than shower temperature to clean the appliance.
- 1 Remove the shaving head (B) from the appliance (fig. 11) to clean the hair chamber and the shaving head.
- 2 Rinse the hairs off the shaving head (fig. 12) and the appliance (fig. 13).
- 3 Put the shaving head back onto the appliance ('click').

### From time to time

---

Once a year in case of normal use.

- 1 Remove the shaving head (B) from the appliance (fig. 11).
- 2 Release the shaving foil unit from the trimmer unit (1) and separate the two units (2) (fig. 14).
- 3 Brush the shaving foil and the cutter block carefully (fig. 15).
- 4 Place the shaving foil unit on a solid and flat surface and press the trimmer unit back onto the shaving foil unit (fig. 16).
- 5 Put the shaving head back onto the appliance ('click').

### Maintenance and replacement

- 1 Lubricate the shaving foil with a drop of sewing machine oil twice a year (fig. 17).

If you use the Ladyshave twice a week or more, we advise you to replace the shaving foil and cutter block every one to two years.

- ▶ The shaving foil may only be replaced with an original Philips shaving foil (type HP2904).
- ▶ The cutter block may only be replaced with an original Philips cutter block (type HP2907).

### The environment

Make sure the batteries are completely empty when you dispose of them.

Do not throw batteries away with the normal household waste, but hand them in at an official collection point.

### Information & service

If you need information or if you have a problem, please visit the Philips Web site at [www.philips.com](http://www.philips.com) or contact the Philips Customer Care Centre in your country (you will find its phone number in the worldwide guarantee leaflet). If there is no Customer Care Centre in your country, turn to your local Philips dealer or contact the Service Department of Philips Domestic Appliances and Personal Care BV.

## Einführung

Mit Ihrem neuen Philips Ladyshave können Haare schnell, leicht und bequem von trockener oder nasser Haut entfernt werden.

Dieser Ladyshave ist für den kabelfreien Betrieb bestimmt und wird über Batterien betrieben.

## Wichtig

Lesen Sie, bevor Sie das Gerät zum ersten Mal benutzen, die Gebrauchsanweisung aufmerksam durch, und sehen Sie sich dabei die Abbildungen an.

- w **Bewahren Sie das Gerät nur bei Umgebungstemperaturen zwischen 15°C und 35°C auf.**
- w **Achten Sie darauf, dass das Gerät und Ihre Hände beim Einlegen der Batterien trocken sind.**
- w **Regelmäßige Reinigung und Wartung sichern Ihnen optimale Ergebnisse und verlängern die Nutzungsdauer Ihres Ladyshave.**
- w **Damit Ihr Ladyshave wasserdicht bleibt:- Achten Sie darauf, dass der Dichtungsring aus Gummi stets sauber und unbeschädigt bleibt.**
  - Geben Sie von Zeit zu Zeit ein wenig Vaseline auf den Gummiring.

## Allgemeine Beschreibung (Abb. 1)

- A** Schutzkappe
  - Setzen Sie nach jedem Gebrauch die Schutzkappe auf den Scherkopf zurück, um Beschädigungen zu vermeiden.
  - Sie können die Schutzkappe auch zum Verlängern unten auf das Gerät setzen, wenn Sie z. B. die Beine oder die Bikini-Zone rasieren wollen. Sie können diese Körperzonen dann besser erreichen.
- B** Scherkopf mit zwei Langhaarschneidern (C und E) und einer Scherfolie (C)
- C** Gerader Langhaarschneider zum Entfernen längerer Haare an den Armen und Beinen sowie an der Bikini-Zone
- D** Scherfolie zum Rasieren kürzerer Haare
- E** Konvexer Langhaarschneider zum Rasieren der Achselhöhlen
- F** Ein-/Ausschalter: I = Ein, O = AusG. Batteriekammer
- H** Gehäuse der Batteriekammer
- I** Reinigungsbürste

## Vor dem Gebrauch

Das Gerät arbeitet mit zwei R6 AA 1,5 V Batterien. Wir empfehlen Ihnen dringend, Philips LR6 PowerLife-Batterien zu verwenden; sie liefern genügend Energie für 40 Minuten Rasur.

Batterien enthalten Substanzen, welche die Umwelt gefährden können.

Ihre Hände müssen beim Einsetzen der Batterien völlig trocken sein.

- 1** Nehmen Sie das Gehäuse für die Batteriekammer (H) ab, indem Sie es in Pfeilrichtung abziehen (Abb. 2).
  - 2** Setzen Sie die Batterien in die Batteriekammer ein (Abb. 3).  
Achten Sie darauf, dass die Markierung (+) auf den Batterien mit der Markierung in der Batteriekammer übereinstimmt.
  - 3** Setzen Sie das Gehäuse der Batteriekammer wieder auf das Gerät, so dass es einrastet ("Klick").
- ▶ So vermeiden Sie Beschädigungen durch auslaufende Batterien:
    - ▶ Setzen Sie das Gerät nicht dem direkten Sonnenlicht aus.

- ▶ Setzen Sie es auch nicht Temperaturen über 35°C aus.
- ▶ Nehmen Sie die Batterien aus dem Gerät, wenn Sie beabsichtigen, es für einen Monat oder länger nicht zu verwenden.
- ▶ Lassen Sie leere Batterien nicht im Gerät.

## Der Gebrauch des Geräts

Dieser Ladyshave ist geeignet zum Rasieren der ...

- Achselhöhlen
- Beine
- Bikini-Zone

### Auf nasser Haut

Sie können Ihren Ladyshave auf nasser Haut verwenden, z. B. beim Baden oder Duschen.

Die besten Resultate erhalten Sie, wenn Sie Ihre Haut zuvor mit Rasiercreme oder Toilettenseife einseifen (Abb. 4).

### Auf trockener Haut

Wenn Sie es vorziehen, Ihren Ladyshave auf trockener Haut zu verwenden, so achten Sie bitte darauf, dass Ihre Haut sauber und völlig trocken ist.

- ▶ Das Gerät wird auf trockener wie auf nasser Haut in der gleichen Weise angewendet.
- ▶ Tragen Sie unmittelbar vor Gebrauch des Geräts keine alkoholhaltige Lotion auf. Sie können aber etwas Talkum auftragen.
- ▶ Drücken Sie den Scherkopf nicht zu fest auf die Haut, das beeinträchtigt die Scherwirkung und kann Hautreizungen verursachen.

### Beine und Bikini-Zone

- 1** Schieben Sie den Ein-/Ausschalter (F) in Position I, um das Gerät einzuschalten (Abb. 5).  
Spannen Sie die Haut mit der freien Hand, damit sich die Härchen aufrichten.

- 2** Setzen Sie den geraden Langhaarschneider (C) und die Scherfolie (D) leicht auf die Haut.

- 3** Bewegen Sie das Gerät unter nur mäßigem Druck langsam gegen die Haarwuchsrichtung über die Haut (Abb. 6).

- ▶ Sie können beim Rasieren der Beine und der Bikini-Zone die Schutzkappe auf das Unterteil des Geräts aufsetzen; dadurch wird das Gerät verlängert, sodass Sie diese Körperzonen besser erreichen (Abb. 7).

- 4** Schalten Sie das Gerät aus, indem Sie den Ein-/Ausschalter (F) auf Position O stellen (Abb. 8).

### Achselhöhlen

- 1** Schieben Sie den Ein-/Ausschalter (F) in Position I, um das Gerät einzuschalten (Abb. 5).

Legen Sie beim Rasieren der Achselhöhlen eine Hand an Ihren Hinterkopf, damit die Haut gespannt wird.

- 2** Setzen Sie den konvexen Langhaarschneider (E) und die Rasierfolie (D) leicht auf die Haut.

- 3** Bewegen Sie das Gerät unter nur mäßigem Druck langsam über die Haut (Abb. 6).

Sie können das Gerät nach Belieben aufwärts oder abwärts führen (Abb. 9).

- 4** Schalten Sie das Gerät aus, indem Sie den Ein-/Ausschalter (F) auf Position O stellen (Abb. 8).

## Aufbewahrung

- 1** Setzen Sie nach jedem Gebrauch die Schutzkappe auf den Scherkopf zurück.  
So vermeiden Sie, dass die Scherfolie und die beiden Langhaarschneider beschädigt werden.

## Das Gerät reinigen

Reinigen Sie das Gerät nach jedem Gebrauch.

Verwenden Sie zum Reinigen keine scharfen Wasch-, Spül- oder Scheuermittel bzw. Scheuerschwämme, auch keine Lösungsmittel wie Alkohol, Azeton, Benzin usw.

Vermeiden Sie jeden Druck auf die Scherfolie; sie ist sehr empfindlich.

## Nach jedem Gebrauch

- 1 Schalten Sie das Gerät aus.
- 2 Spülen Sie das Gerät unter fließendem Wasser ab (Abb. 10).  
Prüfen Sie, ob das Gehäuse der Batteriekammer dicht verschlossen ist, bevor Sie das Gerät reinigen, es abspülen oder in Wasser eintauchen.  
Das Wasser bei der Reinigung des Geräts sollte nicht wärmer sein als beim Duschen.
- 1 Nehmen Sie den Scherkopf (B) vom Gerät ab (Abb. 11), und reinigen Sie die Haarauffangkammer und den Scherkopf.
- 2 Spülen Sie die Haare aus dem Scherkopf (Abb. 12) und aus dem Gerät (Abb. 13) heraus.
- 3 Setzen Sie den Scherkopf wieder auf das Gerät ("Klick").

## Von Zeit zu Zeit

Bei normalem Gebrauch einmal jährlich.

- 1 Nehmen Sie den Scherfolieneinheit (B) vom Gerät ab (Abb. 11).
- 2 Nehmen Sie die Scherfolieneinheit ab (1), und lösen Sie die beiden Langhaarschneider heraus (2) (Abb. 14).
- 3 Bürsten Sie die Scherfolie und den Messerblock vorsichtig aus (Abb. 15).
- 4 Legen Sie die Scherfolieneinheit auf eine flache, ebene Unterlage, und drücken Sie die die Langhaarschneideeinheit wieder auf die Scherfolieneinheit (Abb. 16).
- 5 Setzen Sie den Scherkopf wieder auf das Gerät ("Klick").

## Wartung und Ersatzteile

- 1 Geben Sie zweimal jährlich einen Tropfen Nähmaschinenöl auf die Scherfolie (Abb. 17).
- Wenn Sie das Gerät zweimal wöchentlich oder häufiger verwenden, empfehlen wir Ihnen, Scherfolie und Schemesserblock alle ein oder zwei Jahre zu erneuern.
- Die Scherfolie darf nur durch eine original Philips Scherfolie Type HP 2904 ersetzt werden.
  - Der Messerblock darf nur durch einen original Philips Messerblock Type HP 2907 ersetzt werden.

## Umweltschutz

Achten Sie darauf, dass die Batterien völlig leer sind, wenn Sie sie entsorgen.

Sie sind als Verbraucher gesetzlich verpflichtet, verbrauchte Batterien der Wiederverwertung zuzuführen. Geben Sie sie bitte bei einer offiziellen Sammelstelle Ihrer Gemeinde ab oder bei einer Verkaufsstelle für Batterien oder entsprechende Geräte.

## Garantie und Service

Weitere Informationen erhalten Sie im Internet unter [www.philips.com](http://www.philips.com). Wenden Sie sich mit Problemen, Fragen und Wünschen gegebenenfalls an das Philips Service Center in Ihrem Land (die Telefonnummer finden Sie in der beiliegenden internationalen Garantieschrift). Gibt es in Ihrem Land kein Philips Service Center, setzen Sie sich mit der Kundendienstabteilung (Service Department) von Philips Domestic Appliances and Personal Care B.V. in Verbindung.

## Innledning

Med Deres nye Philips Ladyshave kan De raskt, enkelt og komfortabelt fjerne uønsket hår fra våt eller tørt hud.

Denne Ladyshave-modellen kan bare gå på vanlige batterier.

## Viktig

Les denne bruksanvisningen før De tar apparatet i bruk.

- ▶ **Apparatet skal oppbevares ved en temperatur mellom 15°C og 35°C.**
- ▶ **Pass på at De er tørr på hendene og at apparatet er tørt når De setter inn batterier.**
- ▶ **Regelmessig rengjøring og riktig vedlikehold sikrer optimale resultater og garanterer lengst mulig levetid for Deres Ladyshave.**
- ▶ **Slik holdes Deres Ladyshave vannrett:**
  - Kontroller at gummipakningen på batteriholderen er ren og uskadet.
  - Smør litt vaselin på gummipakningen av og til.

## Generell beskrivelse (fig. 1)

- A** Beskyttelseshette.
  - Sett beskyttelseshetten på skjærehodet etter hver bruk av Deres Ladyshave, for å forhindre skade.
  - De kan også feste beskyttelseshetten nederst på apparatet, slik at apparatet blir lengre når De barberer bena og bikinilinjene. På den måten kan De lettere nå disse områdene.
- B** Skjærehode, utstyrt med to trimmere (C og E) og skjærefolie (D).
- C** Rett trimmer, for fjerning av lengre hår fra armer, ben og bikiniområde.
- D** Skjærefolie, for fjerning av kortere hår.
- E** Rund trimmer, for barbering av armhuler.
- F** Av/på-glidebryter. I = på, O = av.
- G** Batteriholder.
- H** Deksel for batteriholder.
- I** Børste.

## Klargjøre apparatet for bruk

Deres Ladyshave drives av to 1,5 V R6 AA-batterier. Vi anbefaler sterkt Philips LR6 PowerLife-batterier. De gir tilstrekkelig energi for ca. 40 minutters barbering. Batterier inneholder stoffer som kan forurense miljøet.

Pass på at De er tørr på hendene og at apparatet er tørt når De setter inn batteriene.

- 1** Ta av dekselet på batteriholderen (H) ved å trekke det i pilens retning (fig. 2).
  - 2** Sett batteriene i batteriholderen (fig. 3). Kontroller at polene + og - på batteriene vender i riktig retning.
  - 3** Skyv dekselet på batteriholderen tilbake på apparatet (det høres et klikk).
- ▶ Slik unngår De skade som følge av batterilekkasje:
    - ▶ Ikke utsett Deres Ladyshave for direkte sollys.
    - ▶ Ikke utsett apparatet for temperaturer over 35°C.
    - ▶ Ta batteriene ut av apparatet hvis det skal stå ubrukt i en måned eller lenger.
    - ▶ Ikke la tomme batterier bli sittende i apparatet.

## Slik bruker De apparatet

Deres Ladyshave er egnet til:

- barbering av armhulene,
- barbering av bena,
- barbering av bikinilinjene.

## På våt hud

De kan bruke Ladyshave på våt hud, f.eks. mens De bader eller dusjer.

De får best resultater hvis De dekker huden med skum (med såpe eller barberskum) før De begynner å barbere Dem (fig. 4).

## På tørr hud

Hvis De foretrekker å bruke Ladyshave på tørr hud, må huden være ren og helt tørr.

- ▶ Det er ingen forskjell mellom å bruke apparatet på våt hud og på tørr hud.
- ▶ Ikke bruk alkoholbasert lotion på huden rett før eller etter barbering. De kan eventuelt bruke litt talkum.
- ▶ Unngå å trykke knivenheten for hardt mot huden, da dette vil påvirke barberingen negativt og kan gi lettere hudirritasjon.

## Ben og bikinilinj

- 1** Slå apparatet på ved å skyve glidebryteren (F) til stilling I (fig. 5).

Strekk huden med den ledige hånden, slik at hårene reiser seg.

- 2** Legg den rette trimmeren (C) og skjærefolien (D) forsiktig mot huden.
- 3** Bevege Deres Ladyshave langsomt over huden mot hårvekstens retning mens De trykker apparatet forsiktig ned mot huden (fig. 6).
- ▶ De kan feste beskyttelseshetten nederst på apparatet, slik at apparatet blir lengre når De barberer bena og bikinilinjene. På den måten kan De lettere nå disse områdene.
- 4** Slå apparatet av ved å skyve glidebryteren (F) til stilling O (fig. 8).

## Armhuler

- 1** Slå apparatet på ved å skyve glidebryteren (F) til stilling I (fig. 5). Når De barberer armhulene, legger De armen på hodet for å strekke huden.
- 2** Legg den runde trimmeren (E) og skjærefolien (D) forsiktig mot huden.

- 3** Bevege Deres Ladyshave langsomt over huden.

De kan bevege Deres Ladyshave opp og ned eller fra venstre til høyre (fig. 9), avhengig av hvilken bevegelse som er mest behagelig for Dem.

- 4** Slå apparatet av ved å skyve glidebryteren (F) til stilling O (fig. 8).

## Oppbevaring

- 1** Sett beskyttelseshetten på Deres Ladyshave etter bruk.

Beskyttelseshetten forhindrer at skjærefolien og de to trimmere blir skadet.

## Rengjøring av apparatet

Rengjør alltid Deres Ladyshave etter bruk.

Ikke bruk etsende vaskemidler, skurekluter eller -svamper, bensin, aceton osv. til å rengjøre apparatet.  
Ikke utsett skjærefolien for trykk, da dette kan forårsake skade på den.

## Etter hver bruk

- 1** Se til at apparatet er slått av.
- 2** Skyll apparatet under springen (fig. 10).

Ikke vask, skyll eller senk apparatet ned i vann hvis dekselet på batteriholderen ikke er ordentlig lukket. Ikke bruk vann som er varmere enn dusjtemperatur til å rengjøre apparatet.

- 1 Ta av skjærehodet (B) fra apparatet (fig. 11) for å rengjøre hårkammeret og skjærehodet.
- 2 Skyll hårene av skjærehodet (fig. 12) og apparatet (fig. 13).
- 3 Sett skjærehodet tilbake på apparatet (det høres et klikk).

#### Fra tid til annen

---

Én gang i året ved normal bruk.

- 1 Ta av skjærehodet (B) fra apparatet (fig. 11).
- 2 Ta av skjærefolieenheten fra trimmerenheten (1) og skill de to enhetene (2) (fig. 14).
- 3 Børst skjærefolien og knivenheten omhyggelig (fig. 15).
- 4 Legg skjærefolieenheten på et solid og flatt underlag og trykk trimmerenheten tilbake på skjærefolieenheten (fig. 16).
- 5 Sett skjærehodet tilbake på apparatet (det høres et klikk).

#### Vedlikehold og utskifting

- 1 Smør skjærefolien med en dråpe symaskinolie to ganger i året (fig. 17).

Dersom De bruker Deres Ladyshave to eller flere ganger i uken, anbefaler vi at De skifter ut skjærefolien og skjæreblokken hvert år eller hvert annet år.

- Skjærefolien skal bare skiftes ut med en original Philips-skjærefolie (type HP2904).
- Skjæreblokken skal bare skiftes ut med en original Philips-skjæreblokk (type HP2907).

#### Miljøet

Kontroller at batteriene er helt tomme når de kasseres.

Ikke kast batterier sammen med vanlig husholdningsavfall, men lever dem på et offentlig godkjent innsamlingssted.

#### Garanti og service

Hvis De trenger service eller informasjon, kan De se Philips' Web-område på [www.philips.com](http://www.philips.com) eller kontakte Philips Kundetjeneste (se telefonnummer i garantiheftet). Hvis det ikke er noe Philips Kundetjeneste-senter i landet hvor De befinner Dem, kan De kontakte Deres lokale Philips-forhandler eller serviceavdelingen ved Philips Domestic Appliances and Personal Care BV.

## Introduktion

Med din nya Philips Ladyshave tar du bort oönskat hår från torr eller våt hud snabbt, lätt och bekvämt.

Denna Ladyshave kan endast användas med batterier.

## Viktigt

Läs dessa instruktioner innan du använder apparaten.

- ▶ **Förvara apparaten vid en temperatur mellan 15°C och 35°C.**
- ▶ **Se till att dina händer och apparaten är torra när du sätter i batterierna.**
- ▶ **Regelbunden rengöring och noggrant underhåll ger det bästa resultatet och garanterar den längsta livslängden för din Ladyshave.**
- ▶ **Håll din Ladyshave vattentät så här:**
  - Se till att gummipackningen till batterihållaren är ren och oskadad.
  - Stryk lite vaselin på packningen ibland.

## Allmän beskrivning (fig. 1)

- A** Skyddskåpa.
  - För att undvika skador: sätt på skyddskåpan på skärhuvudet varje gång du använt din Ladyshave.
  - Du kan även sätta skyddskåpan på nederdelen av apparaten och därmed göra den längre. Då når du bättre när du ska raka benen och bikinilinjén.
- B** Skärhuvud. Försett med två trimsaxar (C och E) och ett skärblad (D).
- C** Rak trimsax. Avlägsnar långa hårstrån från armar, ben och bikinilinjén.
- D** Skärblad. Avlägsnar kortare hårstrån.
- E** Böjd trimsax. För rakning av armhålorna.
- F** Strömbrytare. I = på, O = av.
- G** Batterihållare.
- H** Kåpa till batterihållare.
- I** Borste.

## Förberedelser

Apparaten drivs med två R6 AA 1,5 volts batterier. Vi rekommenderar starkt att du använder Philips LR6 PowerLife-batterier. De räcker för ungefär 40 minuters rakning.

Batterier innehåller ämnen som kan förorena miljön.

Se till att dina händer och apparaten är torra när du sätter i batterierna.

- 1** Ta bort batterihållarens kåpa (H) genom att dra den i pilens riktning (fig. 2).
  - 2** Sätt batterierna i batterihållaren (fig. 3).  
Se till att batteriemas poler (+ och -) ligger åt rätt håll.
  - 3** Tryck tillbaka batterihållarens kåpa (det ska höras ett 'klick').
- ▶ **Så här undviker du skador genom batteriläckage:**
    - ▶ *Utsätt inte apparaten för direkt solljus.*
    - ▶ *Utsätt inte apparaten för temperaturer som överstiger 35°C.*
    - ▶ *Ta ut batterierna om apparaten inte ska användas under en månad eller mer.*
    - ▶ *Lämna inte kvar urladdade batterier i apparaten.*

## Användning

Ladyshave kan användas till att:

- raka armhålorna
- raka benen
- raka bikinilinjén.

## På våt hud

Du kan använda Ladyshave på våt hud, till exempel när du badar eller duschar.

Bäst resultat får du om du löddrar in huden (med tvål eller rakkräm) innan du börjar rakningen (fig. 4).

## På torr hud

Om du föredrar att använda Ladyshave torrt, ska du se till att huden är ren och helt torr.

- ▶ *Det är ingen skillnad i användningen av rakapparaten på våt eller torr hud.*
- ▶ *Använd inte alkoholbaserade preparat på huden direkt före eller efter rakning. Om du vill kan du använda lite talk.*
- ▶ *Undvik att trycka skärhuvudet för hårt mot huden, eftersom det ger sämre rakningsresultat och kan göra huden irriterad.*

## Ben och bikinilinjé

**1** Starta rakapparaten genom att föra strömbrytaren (F) till läge I (fig. 5).

Sträck huden med den lediga handen, så att håren reser sig.

**2** Tryck den raka trimsaxen (C) och skärbladet (D) lätt mot huden.

**3** För rakapparaten sakta och med lätt tryck över huden mot hårets riktning (fig. 6).

▶ Du kan sätta skyddskåpan på nederdelen av apparaten när du ska raka benen och bikinilinjén. Det gör att rakapparaten blir längre och hjälper dig att lättare nå dessa områden (fig. 7).

**4** Stäng av apparaten genom att föra strömbrytaren (F) till läge O (fig. 8).

## Armhålorna

**1** Starta rakapparaten genom att föra strömbrytaren (F) till läge I (fig. 5). Sträck huden genom att placera armen bakom huvudet när du ska raka armhålorna.

**2** Tryck den böjda trimsaxen (E) och skärbladet (D) lätt mot huden.

**3** För rakapparaten sakta över huden.

Du kan föra apparaten upp och ned eller från vänster till höger (fig. 9), beroende på vilket du tycker känns bäst.

**4** Stäng av apparaten genom att föra strömbrytaren (F) till läge O (fig. 8).

## Förvaring

**1** Sätt på skyddskåpan på din Ladyshave när du använt den.

Skyddskåpan skyddar skärbladet och trimsaxarna mot skador.

## Rengöring

Rengör apparaten efter varje användning.

Använd inte frätande rengöringsmedel, stålull, nötande trasor, bensin, aceton etc. för att rengöra apparaten.

Tryck inte på skärbladet - det kan då skadas.

## Efter varje användning

**1** Stäng av apparaten.

**2** Skölj apparaten under rinnande vatten (fig. 10).

Rengör, skölj eller doppa inte rakapparaten i vatten om inte batterihållarens kåpa är ordentligt stängd.

Använd inte vatten som är varmare än vanlig duscht temperatur vid rengöring av apparaten.



- 1 Ta bort skärhuvudet (B) från apparaten (fig. 11) när du ska rengöra hårbehållaren och skärhuvudet.
- 2 Skölj bort håret från skärhuvudet och apparaten (fig. 13).
- 3 Sätt tillbaka skärhuvudet på apparaten (det ska höras ett 'klick').

#### Återkommande underhåll

---

En gång om året vid normal användning.

- 1 Ta bort skärhuvudet (B) från apparaten (fig. 11).
- 2 Lossa skärbladet från trimsaxenheten (1) och dela de båda enheterna (2) (fig. 14).
- 3 Borsta skärbladet och kniven noggrant (fig. 15).
- 4 Lägg skärbladsenheten på en stadig och plan yta och tryck tillbaka trimsaxenheten på skärbladet (fig. 16).
- 5 Sätt tillbaka skärhuvudet på apparaten (det ska höras ett 'klick').

#### Underhåll och byte

---

- 1 Smörj skärbladet med en droppe symaskinsolja två gånger om året (fig. 17).

Om du använder Ladyshave två gånger i veckan eller oftare, bör du byta skärblad och knivenhet varje eller varannat år.

- Skärbladet får endast bytas mot ett Philips originalskärblad (typ HP2904).
- Kniven får endast bytas mot en Philips originalknivenhet (typ HP2907).

#### Miljön

---

Se till att batterierna är helt urladdade när du kasserar dem.

Kasta inte batterierna i hushållssoporna, utan lämna dem till en återvinningsstation.

#### Garanti & service

---

Om du behöver information eller stöter på problem går du till Philips webbplats på [www.philips.com](http://www.philips.com) eller kontaktar Philips kundtjänst i ditt eget land (du finner telefonnumret i världsgarantibroschyren). Om det inte finns någon kundtjänst i ditt eget land, vänder dig till din lokala Philips-återförsäljare eller kontaktar serviceavdelningen på Philips Domestic Appliances and Personal Care BV.

## Johdanto

Uudella Philips Ladyshavella voit nopeasti, helposti ja miellyttävästi ajaa häiritsevät ihokarvat kuivalta ja märältä iholta.

Tämä Ladyshave toimii vain paristoilla.

## Tärkeää

Lue tämä käyttöohje ennen kuin alat käyttää laitetta.

- ▶ **Säilytä laite 15°C-35°C:n lämpötilassa.**
- ▶ **Varmista, että kätesi ja Ladyshave ovat kuivat, ennen kuin asetat paristot.**
- ▶ **Säännöllinen puhdistus ja oikea hoito takaavat parhaan lopputuloksen ja Ladyshavelle pisimmän eliniän.**
- ▶ **Ladyshaven pitäminen vesitiiviinä:**
  - Pidä huoli, että paristolokeron kumitiiviste on puhdas ja vahingoittumaton.
  - Levitä kumitiivisteeseen hieman vaseliinia aika ajoin.

## Laitteen osat (kuva 1)

- ▶ **A** Ajopään suojus.
  - Aseta ajopäänsuojus ajopäähän aina Ladyshaven käytön jälkeen suojaamaan ajopäätä.
  - Voit myös kiinnittää ajopäänsuojuksen laitteen pohjaan pidentämään laitetta, kun ajat ihokarvat sääristä ja bikinirajasta. Näin on helpompaa ulottua näille alueille.
- ▶ **B** Ajopää. Varustettu kahdella rajaimella (C ja E) sekä teräverkolla (D).
- ▶ **C** Suora rajain. Pidempien ihokarvojen ajoon käsivarsista, sääristä ja bikinirajasta.
- ▶ **D** Teräverkko. Lyhyiden ihokarvojen ajoon.
- ▶ **E** Kaareva rajain. Kainalokarvojen ajoon.
- ▶ **F** Liukukytin. 1 = kytketty, 0 = katkaistu.
- ▶ **G** Paristolokero.
- ▶ **H** Paristolokeron kansi.
- ▶ **I** Harja.

## Laitteen käyttöönotto

Ladyshave toimii kahdella 1,5 voltin paristolla (koko R6/AA).

Suosittelimme Philipsin LR6 PowerLife -paristoja. Niiden teho riittää noin 40 minuutin ajoon. Paristot voivat sisältää ympäristölle haitallisia aineita.

Varmista, että kätesi ja Ladyshave ovat kuivat, ennen kuin asetat paristot.

- 1 Poista paristolokeron kansi (H) vetämällä sitä nuolen suuntaan (kuva 2).
  - 2 Aseta paristot paristolokeroon (kuva 3).  
Varmista, että paristojen plus- ja miinusmerkit osoittavat oikeaan suuntaan.
  - 3 Paina paristolokeron kansi takaisin laitteeseen (naps).
- ▶ **Paristojen vuotamisen estäminen:**
    - ▶ Älä jätä Ladyshavea suoraan auringonpaisteeseen.
    - ▶ Älä pidä laitetta yli 35°C:n lämpötilassa.
    - ▶ Poista paristot, jos laitetta ei ole tarkoitus käyttää vähintään kuukauteen.
    - ▶ Älä jätä tyhjiä paristoja laitteeseen.

## Laitteen käyttö

Ladyshave sopii:

- kainalokarvojen ajoon;
- ihokarvojen ajoon sääristä;
- ihokarvojen ajoon bikinirajasta.

## Märkä iho

Voit käyttää Ladyshavea märällä iholla, esim. kylvyssä tai suihkussa.

Parhaan tuloksen saat, kun vaahdotat iholla saippuaa tai ihokarvojenajogeeliä, ennen kuin aloitat ihokarvojen ajamisen (kuva 4).

## Kuiva iho

Jos käytät Ladyshavea mieluummin kuivalla iholla, varmista että iho on puhdas ja täysin kuiva.

- ▶ *Laitteen käytössä märällä tai kuivalla iholla ei ole mitään eroa.*
- ▶ *Älä levitä iholle mitään alkoholipitoista lotionia juuri ennen ihokarvojen ajoa tai heti sen jälkeen. Halutessasi voit levittää iholle hieman talkkia.*
- ▶ *Varo painamasta ajopäätä liian korvaa ihoa vasten, sillä se huonontaa ajotulosta ja voi ärsyttää ihoa.*

## Sääret ja bikiniraja

1 Käynnistä laite työntämällä liukukytin (F) asentoon I (kuva 5).

Venytä ihoa toisella kädellä, niin että ihokarvat nousevat pystyyn.

2 Aseta suora rajain (C) ja teräverkko (D) varovasti ihoa vasten.

3 Liikuta Ladyshavea hitaasti iholla ihokarvojen kasvusuuntaa vastaan painaen samalla kevyesti (kuva 6).

▶ Voit myös kiinnittää ajopäänsuojuksen laitteen pohjaan, kun ajat ihokarvat sääristä ja bikinirajasta. Suojus pidentää laitetta, jolloin on helpompaa ulottua näille alueille.

4 Katkaise laitteen toiminta siirtämällä liukukytin (F) asentoon 0 (kuva 8).

## Kainalot

1 Käynnistä laite siirtämällä liukukytin (F) asentoon I (kuva 5).

Kun ajat ihokarvoja kainalosta, aseta käsivarsi päähän taakse niin että iho kiristyy.

2 Aseta kaareva rajain (E) ja teräverkko (D) varovasti ihoa vasten.

3 Liikuta Ladyshavea hitaasti iholla.

Voit liikutella Ladyshavea ylös ja alas tai vasemmalta oikealle (kuva 9) sen mukaan, mikä liike tuntuu sopivimmalta.

4 Katkaise laitteen toiminta siirtämällä liukukytin (F) asentoon 0 (kuva 8).

## Säilytys

1 Aseta ajopäänsuojus Ladyshaven päähän käytön jälkeen.

Ajopäänsuojus estää teräverkon ja kahden rajaimen vahingoittumisen.

## Puhdistus

Puhdista laite aina käytön jälkeen.

Älä käytä laitteen puhdistamiseen alkoholia, asetonia, bensiiniä ym. mahdollisesti syövyttäviä aineita.

Varo painamasta teräverkkoa, ettei se vahingoitu

## Aina käytön jälkeen

1 Katkaise laitteesta virta.

2 Huuhtelee laite juoksevalla vedellä (kuva 10).

Älä puhdista, huuhtele tai kasta Ladyshavea veteen, jos paristolokeron kansi ei ole kunnolla kiinni.

Älä käytä laitteen puhdistamiseen suihkulämmintä vettä kuumempaa vettä.

- 1 Irrota ajopää (B) laitteesta (kuva 11) ihokarvakammion ja ajopään puhdistusta varten.
- 2 Huuhtele ihokarvat pois ajopäästä (kuva 12) ja laitteesta (kuva 13).
- 3 Aseta ajopää takaisin laitteeseen (naps).

#### Silloin tällöin

---

Kerran vuodessa normaalissa käytössä.

- 1 Irrota ajopää (B) laitteesta (kuva 11).
- 2 Irrota teräverkko-osa rajainosasta (1) ja erota osat toisistaan (2) (kuva 14).
- 3 Harjaa teräverkko ja terä huolellisesti (kuva 15).
- 4 Aseta teräverkko-osa tasaiselle alustalle ja paina rajainosa takaisin teräverkko-osaan (kuva 16).
- 5 Aseta ajopää takaisin laitteeseen (naps).

#### Hoito ja varaosat

- 1 Öljyä teräverkko kaksi kertaa vuodessa pisaralla ompelukoneöljyä (kuva 17).

Jos käytät Ladyshavea kaksi kertaa viikossa tai useammin, kannattaa teräverkko ja teräyksikkö vaihtaa 1-2 vuoden välein.

- Teräverkon tilalle saa vaihtaa vain alkuperäisen Philips-teräverkon (malli HP2904).
- Terän tilalle saa vaihtaa vain alkuperäisen Philips-terän (malli HP2907).

#### Ympäristöasiaa

Varmista, että paristot ovat täysin tyhjät ennen kuin hävität ne.

Älä heitä paristoja tavallisen kotitalousjätteen mukana, vaan toimita ne asianmukaiseen keräyspisteeseen.

#### Takuu ja huolto

Jos laitteen kanssa tulee ongelmia tai haluat lisätietoja, katso Philipsin [www-sivuja](http://www.sivuja) osoitteesta [www.philips.com](http://www.philips.com) tai ota yhteys Philipsin asiakaspalveluun (puhelinnumero löytyy takuulehtisestä). Voit myös kääntyä lähimmän Philips-kaupiaan puoleen tai ottaa suoraan yhteyden Hollantiin Philips Domestic Appliances and Personal Care BV:n Service-osastoon.

## Introduktion

Med din nye Philips ladyshaver kan du hurtigt, nemt og behageligt fjerne uønsket hårvækst på tør eller våd hud.

Denne Ladyshaver fungerer kun med batterier.

## Vigtigt

Læs venligst instruktionerne grundigt inden brug af Ladyshaveren

- ▶ **Opbevar ikke apparatet ved en temperatur som er koldere end 15°C og varmere end 35°C.**
- ▶ **Sørg for at dine hænder og batteriet er tørre, når du indsætter batterierne.**
- ▶ **Regelmæssig rensning og vedligeholdelse sikrer det optimale resultat, og garanterer maksimering af Ladyshaverens levetid.**
- ▶ **For at holde Ladyshaveren vandtæt:**
  - Sørg for at gummiringen i enden af batteriet altid holdes ren og ubeskadiget.
  - Påfør noget vaseline på batteriets gummiende fra tid til anden.

## Generel beskrivelse (fig. 1)

- A** Beskyttelseskapsel
  - Sæt beskyttelsesdækslet på barberingshovedet hver gang du har brugt Ladyshaveren for at sikre mod beskadigelse.
  - Du kan ligeledes tilslutte beskyttelsesdækslet til apparatets ende som forlænger, når du barberer ben og bikinilinie. Dette gør det lettere at nå disse områder.
- B** Barberingshoved - udstyret med 2 trimmere (C og D) og et barberingsfolie (E)
- C** Lige trimmer - til at fjerne længere hår fra arme, ben og bikiniområde.
- D** Barberingsfolie - til at fjerne kortere hår.
- E** Bøjlet trimmer - til at barbære underarmene
- F** Tænd/sluk knap = I = tændt, O = slukket.
- G** Batteriholder
- H** Hylster til batteriholder.
- I** Børste

## Klargøring af apparatet

Ladyshaveren kører på 2 stk. R6 AA 1.5 volt batterier. Det anbefales at bruge Philips LR6 PowerLife-batterier, som giver tilstrækkelig strøm til 40 minutters brug. Batteriemens indhold kan være til skade for miljøet.

Sørg for at både dine hænder og apparatet er tørre, når batterierne isættes.

- 1** Fjern batterihylsteret (H) ved at trække det i pilens retning (fig. 2).
  - 2** Sæt batterierne ind i batteriholderen (Fig. 3). Sørg for at batteriemens + og - poler peger i den rigtige retning.
  - 3** Skub batteriholderen tilbage på apparatet ('klik').
- ▶ **Forholdsregler for at undgå eventuel beskadigelse p.g.a. batterilækage:**
    - ▶ Udsæt ikke ladyshaveren for direkte sollys.
    - ▶ Udsæt ikke apparatet for temperaturer der er højere end 35°C.
    - ▶ Tag batterierne ud, hvis ladyshaveren ikke skal bruges i en måned eller mere.
    - ▶ Lad ikke opbrugte batterier blive siddende i apparatet.

## Sådan bruges apparatet

Ladyshaveren kan anvendes til:

- barbering af armhuler
- barbering af ben
- barbering af bikinilinie

## På våd hud

Du kan bruge din Ladyshaver på våd hud, eksempelvis i bruseren.

Det bedste resultat opnås, hvis du sæber huden ind (med sæbe eller barberskum) inden du starter barbering (fig. 4).

## På tør hud

Hvis du foretrækker at bruge Ladyshaveren på tør hud.

- ▶ *Der er ingen resultatmæssig forskel på hhv. våd eller tør barbering.*
- ▶ *Anvend hverken før eller efter barbering lotion med alkoholindhold. Talkumpulver kan anvendes efter behag.*
- ▶ *Undgå at presse apparatet for hårdt mod huden, da dette kan medføre et dårligere barberingsresultat og/eller iritation på huden.*

## Ben og bikinilinie

**1** Tænd for apparatet ved at skubbe knappen (F) til position I (fig. 5).

Udglat huden med din frie hånd for at få hårems til at rejse sig.

**2** Placer den lige trimmer (C) og skærerfoliet forsigtigt på huden.

**3** Bevæg Ladyshaveren langsomt over huden i modsat retning af hårvæksten, mens du skubber den forsigtigt (fig. 6).

▶ Du kan tilslutte beskyttelsesdækslet i bunden af din Ladyshaver, når du barberer dine ben og bikinilinie. Dækslet vil gøre Ladyshaveren længere, hvilket giver dig mulighed for bedre at nå disse områder (fig. 7).

**4** Sluk for apparatet ved at skubbe knappen (F) til position O (fig. 8).

## Armhulerne

**1** Sluk for apparatet ved at skubbe knappen (F) til position I (fig. 5).

Når du barberer området under armen - placer den ene arm bagved hovedet for at udglatte huden.

**2** Placer den buede trimmer (E) og skærhovedet (D) forsigtigt på huden.

**3** Bevæg Ladyshaveren langsomt hen over huden.

Du kan bevæge Ladyshaveren op/ned og fra side til side (fig. 9), afhængigt af hvad du finder mest behageligt.

**4** Sluk for apparatet ved at skubbe knappen (F) til position O (fig. 8).

## Opbevaring

**1** Sæt beskyttelseskapslen på Ladyshaveren efter brug.

Beskyttelseskapslen forhindrer skærhovedet og de to trimmere i at blive beskadiget.

## Rengøring

Rengør altid apparatet efter brug.

Brug aldrig rustmidler, skuremidler, benzin, acetone etc. til rengøring af apparatet.

Undlad at trykke på skærfohlen, da den derved kan blive beskadiget.

## Efter brug

**1** Sluk for apparatet.

**2** Skyl apparatet under vandhanen (fig. 10).

Rens, skyld eller dyb ikke Ladyshaveren i vand hvis hvis dækslet på batteriholder ikke er ordenligt tilsluttet.

Brug ikke vand som er varmere end brusebadstemperatur til at rense Ladyshaveren.

- 1 Fjern barberingshovedet (B) fra apparatet (fig. 11) for at rense hårkammeret og barberingshovedet.
- 2 Skyl barberingshovedet og apparatet for hår (fig. 12)
- 3 Tæt barberingshovedet tilbage på apparatet ('klik').

#### **Rensning som udføres af og til**

Ved normal brug gennemføres én gang årlig

- 1 Fjern barberingshovedet (B) fra apparatet (fig. 11).
- 2 Aftag skærhovedet fra trimmeren (1) og skild de to dele ad (2) (fig. 14).
- 3 Børst barberingsfoliet og skærhovedet forsigtigt (fig. 15).
- 4 Placer skærfoliet på en fast flad overflade og skub trimmeren tilbage på skærfoliet (fig. 16).
- 5 Sæt skærhovedet tilbage på apparatet ("klik").

#### **Vedligeholdelse og udskiftning**

- 1 Smør skærhovedet med en dråbe symaskineolie ca. 2 gange om året.

Hvis Ladyshaveren bruges to gange om ugen eller mere, anbefales det, at skærfolie og skærhoved udskiftes hvert eller hvert andet år.

- Skærfolien kan kun udskiftes med en anden original Philips skærfolie (type HP2904).
- Skærhovedet må kun udskiftes med en nyt originalt Philips skærhoved (type HP2911).

#### **Miljøet**

Sørg for at batterierne er helt brugte inden du smider dem ud.

Bortkast ikke batterier sammen med den normale husholdningsaffald, men aflever dem på et officielt sted for indsamling af brugte batterier.

#### **Garanti og service**

For alle yderligere oplysninger eller ved eventuelle problemer med apparatet henvises venligst til Philips hjemmeside på adressen: [www.philips.com](http://www.philips.com) eller det lokale Philips Kundecenter (telefonnumre findes i vedlagte "World-Wide Guarantee" folder). Hvis der ikke findes et kundecenter i dit land, bedes du venligst kontakte din lokale Philips forhandler eller Serviceafdelingen i Philips Domestic Appliances and Personal Care BV. - Dette apparat overholder de gældende EU-direktiver vedrørende sikkerhed og radiostøj.

## Εισαγωγή

Με τη νέα σας συσκευή Ladyshave της Philips μπορείτε γρήγορα, εύκολα και άνετα να αφαιρέσετε τις ανεπιθύμητες τρίχες από στεγνό ή βρεγμένο δέρμα.

Αυτή η συσκευή Ladyshave λειτουργεί μόνο με μπαταρίες.

## Σημαντικό

Παρακαλούμε διαβάστε αυτές τις οδηγίες πριν χρησιμοποιήσετε τη συσκευή.

- ▶ Αποθηκεύστε τη συσκευή σε θερμοκρασία μεταξύ 15°C και 35°C.
- ▶ Βεβαιωθείτε ότι τα χέρια σας και η συσκευή είναι στεγνά όταν τοποθετείτε τις μπαταρίες.
- ▶ Ο τακτικός καθαρισμός και η σωστή συντήρηση διασφαλίζουν τα καλύτερα αποτελέσματα και εγγυώνται το μεγαλύτερο χρόνο ζωής της Ladyshave.
- ▶ Για να διατηρήσετε τη Ladyshave αδιάβροχη:
  - Βεβαιωθείτε ότι ο ελαστικός δακτύλιος της θήκης της μπαταρίας παραμένει καθαρός και χωρίς φθορές.
  - Να τοποθετείτε λίγη βαζελίνη στον ελαστικό δακτύλιο ανά διαστήματα.

## Γενική περιγραφή (εικ. 1)

- ▶ **A** Προστατευτικό κάλυμμα.
  - Να βάζετε το προστατευτικό κάλυμμα στην ζυριστική κεφαλή κάθε φορά που έχετε χρησιμοποιήσει την Ladyshave για να αποφύγετε ζημιές.
  - Μπορείτε επίσης να εφαρμόσετε το προστατευτικό κάλυμμα στο κάτω μέρος της συσκευής για να μεγαλώσετε το μήκος της όταν ξυρίζετε τα πόδια σας και την περιοχή του μπικίνι. Αυτό θα σας επιτρέψει να έχετε καλύτερη πρόσβαση σ' αυτές τις περιοχές.
- ▶ **B** Ξυριστική κεφαλή. Εφοδιασμένη με δύο κόπτες (C και E) και ένα πλέγμα ξυρίσματος (D).
- ▶ **C** Ίσιος κόπτης. Για να αφαιρέσετε πιο μακριές τρίχες από χέρια, πόδια και περιοχή μπικίνι.
- ▶ **D** Πλέγμα ξυρίσματος. Για να αφαιρείτε τις μικρότερες τρίχες.
- ▶ **E** Κόπτης με καμπύλη. Για να ξυρίζετε τις μασχάλες.
- ▶ **F** Διακόπτης on/off. I = on, O = off.
- ▶ **G** Θήκη μπαταριών.
- ▶ **H** Καπάκι θήκης μπαταριών.
- ▶ **I** Βούρτσα

## Προετοιμασία της συσκευής για χρήση

Η Ladyshave λειτουργεί με δύο μπαταρίες R6 AA 1.5 volt. Σας συνιστούμε να χρησιμοποιείτε μπαταρίες Philips LR6 PowerLife. Παρέχουν αρκετή ενέργεια για περίπου 40 λεπτά ξυρίσματος.

Οι μπαταρίες περιέχουν ουσίες που μπορεί να μολύνουν το περιβάλλον.

Βεβαιωθείτε ότι τα χέρια σας και η συσκευή είναι στεγνά όταν τοποθετείτε τις μπαταρίες.

- 1 Βγάλτε το κάλυμμα της θήκης των μπαταριών (H) τραβώντας το προς την κατεύθυνση του βέλους (εικ. 2).
- 2 Τοποθετείστε τις μπαταρίες στη θήκη τους (εικ. 3).  
Βεβαιωθείτε ότι οι πόλοι των μπαταριών + και - δείχνουν προς την σωστή κατεύθυνση.
- 3 Πιέστε το κάλυμμα της θήκης των μπαταριών πάλι πάνω στη συσκευή ('κλικ').
- ▶ Για να αποφύγετε βλάβη λόγω διαρροής μπαταριών:

- ▶ Μην εκθέτετε τη Ladyshave σε άμεσο ηλιακό φως.
- ▶ Μην εκθέτετε τη συσκευή σε θερμοκρασίες υψηλότερες από 35°C.
- ▶ Βγάλτε τις μπαταρίες εάν δεν πρόκειται να χρησιμοποιήσετε τη συσκευή για ένα μήνα ή περισσότερο.
- ▶ Μην αφήνετε άδειες μπαταρίες μέσα στη συσκευή.

## Πώς να χρησιμοποιήσετε τη συσκευή

Με την Ladyshave μπορείτε να ξυρίσετε:

- τις μασχάλες,
- τα πόδια,
- την περιοχή του μπικίνι.

### Σε βρεγμένο δέρμα

Μπορείτε να χρησιμοποιήσετε τη Ladyshave σε βρεγμένο δέρμα, π.χ. μετά από μπάνιο ή ντους.

Πετυχαίνετε τα καλύτερα αποτελέσματα αν βάλετε στο δέρμα σας (με σαπουνάδα ή κρέμα ξυρίσματος) πριν αρχίσετε το ξύρισμα (εικ. 4).

### Σε στεγνό δέρμα

Αν προτιμάτε να χρησιμοποιήσετε τη Ladyshave σε στεγνό δέρμα, φροντίστε ώστε το δέρμα σας να είναι καθαρό και απολύτως στεγνό.

- ▶ Δεν υπάρχει καμία διαφορά αν χρησιμοποιείτε τη συσκευή σε βρεγμένο ή σε στεγνό δέρμα.
- ▶ Μην βάλτε γαλακτώματα με βάση το οινόπνευμα στο δέρμα σας κατευθείαν πριν ή μετά το ξύρισμα. Αν θέλετε, μπορείτε να βάλτε λίγο ταλκ.
- ▶ Μην πιέζετε την ξυριστική κεφαλή πολύ σκληρά πάνω στο δέρμα καθώς αυτό θα επηρεάσει την απόδοση του ξυρίσματος και μπορεί να προκαλέσει ερεθισμό του δέρματος.

### Πόδια και περιοχή μπικίνι

1 Ανάψτε τη συσκευή μετακινώντας το διακόπτη (F) στη θέση I (εικ. 5).

Τεντώστε το δέρμα με το ελεύθερο χέρι σας έτσι ώστε οι τρίχες να ανασηκωθούν.

2 Τοποθετείστε τον ίσιο κόπτη (C) και το πλέγμα ξυρίσματος (D) απαλά στο δέρμα.

3 Μετακινείτε την Ladyshave αργά πάνω στο δέρμα αντίθετα από τη φορά των τριχών ενώ την πιέζετε ελαφρά (εικ. 6).

▶ Μπορείτε να εφαρμόσετε το προστατευτικό κάλυμμα στο κάτω μέρος της Ladyshave όταν ξυρίζετε τα πόδια σας και την περιοχή του μπικίνι. Το κάλυμμα θα μεγαλώσει το μήκος της Ladyshave και θα σας επιτρέψει να έχετε καλύτερη πρόσβαση σ' αυτές τις περιοχές (εικ. 7).

4 Σβήστε τη συσκευή μετακινώντας το διακόπτη (F) στη θέση O (εικ. 8).

### Μασχάλες

1 Ανάψτε τη συσκευή μετακινώντας το διακόπτη (F) στη θέση I (εικ. 5).

Όταν ξυρίζετε τις μασχάλες, βάλτε το μπράτσο σας πίσω από το κεφάλι σας για να τεντώσει το δέρμα.

2 Τοποθετείστε τον στρογγυλό κόπτη (E) και το πλέγμα ξυρίσματος (D) απαλά πάνω στο δέρμα.

3 Μετακινείτε τη Ladyshave αργά πάνω στο δέρμα.

Μπορείτε να μετακινήσετε τη Ladyshave πάνω και κάτω ή από αριστερά προς δεξιά (εικ. 9), ανάλογα με το ποια κίνηση βρίσκετε πιο ευχάριστη.

4 Σβήστε τη συσκευή μετακινώντας το διακόπτη (F) στη θέση O (εικ. 8).

## Αποθήκευση

1 Βάλτε το προστατευτικό κάλυμμα στη Ladyshave μετά τη χρήση.  
Το προστατευτικό κάλυμμα προστατεύει από ζημιές το πλέγμα ξυρίσματος και τους δύο κόπτες.

## Καθαρισμός της συσκευής

Καθαρίστε τη Ladyshave κάθε φορά που τη χρησιμοποιείτε.

Μη χρησιμοποιείτε τυχόν διαβρωτικά καθαριστικά, συρμάτινα σφουγγαράκια ή πανιά, πετρέλαιο, ακετόνη κτλ. για να καθαρίσετε τη συσκευή.

Μην ασκείτε πίεση στο πλέγμα για να αποφύγετε τυχόν βλάβη.

## Μετά από κάθε χρήση

- 1 Σβήστε τη συσκευή.
- 2 Ξεπλύνετε τη συσκευή στη βρύση (εικ. 10).  
Μην καθαρίζετε, πλένετε ή βυθίζετε τη Ladyshave στο νερό αν το κάλυμμα της θήκης των μπαταριών δεν έχει κλείσει κανονικά.  
Μην χρησιμοποιείτε νερό πιο ζεστό από τη θερμοκρασία του ντους για να καθαρίσετε τη συσκευή.
- 1 Βγάλτε την ξυριστική κεφαλή (B) από τη συσκευή (εικ. 11) για να καθαρίσετε το χώρο συλλογής τριχών και την ξυριστική κεφαλή.
- 2 Ξεπλύνετε τις τρίχες από την ξυριστική κεφαλή (εικ. 12) και τη συσκευή (εικ. 13).
- 3 Ξαναβάλτε την ξυριστική κεφαλή στη συσκευή ('κλικ').

## Ανά διαστήματα

Μια φορά το χρόνο σε περίπτωση κανονικής χρήσης.

- 1 Βγάλτε την ξυριστική κεφαλή (B) από τη συσκευή (εικ. 11).
- 2 Απασφαλίστε το πλέγμα ξυρίσματος από τον κόπτη (1) και ξεχωρίστε τα δύο εξαρτήματα (2) (εικ. 14).
- 3 Βουρτσίστε το πλέγμα ξυρίσματος και τη μονάδα κοπής προσεκτικά (εικ. 15).
- 4 Τοποθετήστε το πλέγμα ξυρίσματος σε σταθερή και επίπεδη επιφάνεια και πιέστε τον κόπτη πάλι πάνω στο πλέγμα ξυρίσματος (εικ. 16).
- 5 Ξαναβάλτε την ξυριστική κεφαλή στην συσκευή ('κλικ').

## Συντήρηση και αντικατάσταση

- 1 Να λαδώνετε το πλέγμα ξυρίσματος με μια σταγόνα λάδι μηχανής δύο φορές το χρόνο (εικ. 17).

Εάν χρησιμοποιείτε τη Ladyshave δύο φορές την εβδομάδα ή περισσότερο, σας συμβουλεύουμε να αντικαταστήσετε το πλέγμα και τους κόπτες κάθε ένα ή δύο χρόνια.

- Το πλέγμα ξυρίσματος μπορεί να αντικατασταθεί μόνο με γνήσιο πλέγμα ξυρίσματος Philips (μοντέλο HP2904).
- Η μονάδα κοπής μπορεί να αντικατασταθεί μόνο με γνήσια μονάδα κοπής Philips (μοντέλο HP2907).

## Περιβάλλον

Βεβαιωθείτε ότι οι μπαταρίες είναι εντελώς άδειες όταν τις πετάξετε.

Μην πετάξετε τις μπαταρίες μαζί με τα υπόλοιπα σκουπίδια του σπιτιού, αλλά παραδώστε τις σε επίσημο σημείο συλλογής.

## Εγγύηση & σέρβις

Εάν χρειάζεστε πληροφορίες ή έχετε κάποιο πρόβλημα, παρακαλούμε επισκεφτείτε την ιστοσελίδα της Philips στη διεύθυνση [www.philips.com](http://www.philips.com) ή επικοινωνήστε με το τμήμα εξυπηρέτησης πελατών της Philips στη χώρα σας (θα βρείτε τον αριθμό τηλεφώνου στο διεθνές φυλλάδιο εγγύησης). Εάν δεν υπάρχει τμήμα εξυπηρέτησης πελατών στη χώρα σας, απευθυνθείτε στον τοπικό αντιπρόσωπο της Philips, ή επικοινωνήστε με το Τμήμα Σέρβις των Οικιακών Συσκευών και των συσκευών Προσωπικής Φροντίδας BV της Philips.