

# PHILIPS

*beauty*

1800 W



Salon volume vitesse 1800

HP4895

/02



ENGLISH	4
DEUTSCH	10
FRANÇAIS	17
NEDERLANDS	24
ESPAÑOL	31
ITALIANO	38
PORTUGUÊS	45
NORSK	51
SVENSKA	57
SUOMI	63
DANSK	69
<b>ΕΛΛΗΝΙΚΑ</b>	<b>75</b>
<b>TÜRKÇE</b>	<b>82</b>
عربي	٩٣
فارسی	٩٩

## Introduction

The Philips Salon Volume Vitesse has been especially designed to meet your personal needs. The amount of settings gives you maximum control over maximum power suitable for your hair. With the professional ergonomically designed attachments you can dry efficiently and create the style you want.

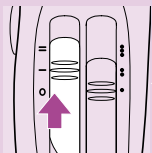
## Important

- ▶ Check if the voltage indicated on the appliance corresponds to the local mains voltage before you connect the appliance.
- ▶ Keep this appliance away from water! Do not use this product near or over water contained in baths, washbasins, sinks etc.. When used in a bathroom, unplug the appliance after use since the proximity of water presents a risk, even when the hairdryer is switched off.
- ▶ For additional protection we advise you to install a residual current device (RCD) with a rated residual operating current not exceeding 30mA in the electrical circuit supplying the bathroom. Ask your installer for advice.
- ▶ Keep the appliance away from children.
- ▶ Never block the air grilles.
- ▶ If the appliance overheats, it will switch off automatically. Unplug the appliance and let it cool down for a few minutes. Before you switch the appliance on again, check the grilles

to make sure they are not blocked by fluff, hair, etc.

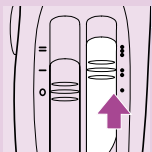
- Always unplug the appliance after use.

## Drying



- 1** Put the plug into the wall socket.

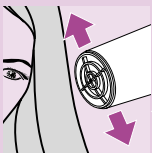
- 2** Switch the appliance on by the air speed selector.



- 3** Select the desired air speed: switch to I for a gentle air stream. Switch to II for a strong air stream.

- 4** Select the desired air temperature: position • for cool air, position ◦ for warm air and position ◐ for hot air.

- 5** Use a strong air stream and hot air for fast drying.

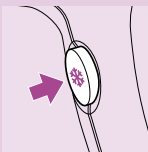


- 6** Use a gentle air stream and warm air for drying short hair or styling your hair.

- 7** Dry the hair by making stroking movements.

## When styling

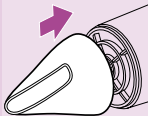
- For long lasting results, direct a cool airflow at your final style:



- 8** Press the blue button and keep it pressed down to activate the cool airflow.
- If the knob is released, the appliance will operate again at the preset temperature.

## Attachments

### Concentrator



- To concentrate the airflow, you can connect the concentrator to the air outlet
- 1** Connect the concentrator by simply snapping it onto the appliance. Disconnect it by pulling it off.

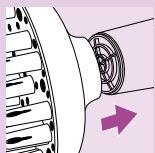


- The concentrator allows you to direct the airflow straight at the brush you are using to style your hair.

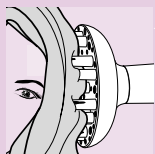
### Ergonomic Care diffuser



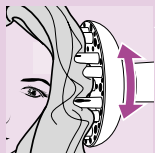
- The diffuser is developed to gently dry both straight and curly or wavy hairs. It generates a soft and gentle airflow, which dries the hair quickly. The diffuser allows to create a bouncy and softly flowing hairdo.



- 1 Connect the diffuser by simply snapping it onto the appliance. Disconnect it by pulling it off.



- ▶ To add volume at the roots, insert the pins into your hair in such a way that they touch your scalp.

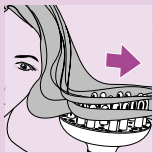


- ▶ Then make rotating movements with the appliance to diffuse the warm air evenly through your hair.



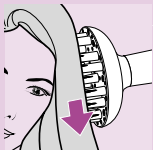
### Curled hair

- ▶ When you are styling curly or wavy hair, hold the diffuser at a distance of 10-15 cm from your head to let the hair dry gradually.
- ▶ In the meantime you can model your hair with your free hand or with a wide-toothed comb.
- ▶ You can also scrunch locks of hair in your hand to model the curls and waves while drying. This will prevent the curls from sagging or becoming frizzy.



### Long hair

- To dry long hair, you can spread out locks of hair on top of the diffuser...



- ...or you can comb it downwards with the pins of the diffuser while drying.

## Styling and drying tips

Here is one style you can create easily and gently with the Philips Salon Volume Vitesse Hairdryer. As you become more familiar with the appliance, you will discover many other ways to create great styles. Just use your imagination!

- 1** After washing and conditioning your hair as usual, start drying it by dabbing the wet hair with a towel, then comb it through carefully.
- 2** Place the diffuser in your hair so that the tips of the air pins touch your scalp. By making circular movements with the diffuser, the hair will be lifted towards the base of the diffuser and the air flowing from the air pins will dry the hair from the root upwards. This will add more volume





to your hair. Continue drying until your hair is dry at the roots.

**3** Set the airflow to a lower position and dry your hair completely. Use a comb or brush to style your hair in the desired way while drying.



**4** To create volume at the hair ends, hold the diffuser in horizontal position and place some locks of hair on the base of the diffuser between the air pins and leave them there for a few moments. The gentle airflow will prevent your curls or waves from being blown out of style while drying.



**5** Finish off with a cool shot to fix your style.

## Replacement

- ▶ If the mains cord of this appliance is damaged, it may only be replaced by an authorized Philips service centre, as special tools and/or parts are required.
- ▶ Always return the appliance to an authorized Philips service centre for examination or repair. Repair by unqualified people could cause an extremely hazardous situation for the user.
- ▶ For telephone numbers of the Philips Helpdesk, see the Worldwide Guarantee leaflet.

## Einleitung

Ihr Philips Salon Volume Vitesse ist speziell für Ihre Bedürfnisse entwickelt worden. Mit Hilfe der verschiedenen Schalterstellungen können Sie die starke Leistung des Geräts Ihrem Haar individuell anpassen. Mit den ergonomisch gestalteten Aufsätzen trocknen Sie Ihr Haar gründlich und gestalten die Frisur, die Ihren Wünschen entspricht.

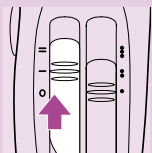
## Wichtig

- ▶ Prüfen Sie, bevor Sie das Gerät in Betrieb nehmen, ob die Spannungsangabe auf dem Gerät mit der örtlichen Netzspannung übereinstimmt.
- ▶ Halten Sie das Gerät von Wasser fern! Verwenden Sie das Gerät niemals in der Nähe von Wasser oder über gefüllten Waschbecken bzw. Badewannen. Ziehen Sie nach dem Gebrauch in einem Badezimmer sofort den Stecker aus der Steckdose. Auch ein unbenutztes und ausgeschaltetes Gerät ist in der Nähe von Wasser eine Gefahr, solange sich der Stecker in der Steckdose befindet.
- ▶ Der Einbau einer Fehlerstromschutzeinrichtung mit einem Nennauslösestrom von 30 mA bietet zusätzlichen Schutz. Lassen Sie sich von Ihrem Elektroinstallateur beraten.
- ▶ Halten Sie das Gerät von Kindern fern.
- ▶ Halten Sie die Lufteinlaßöffnungen immer frei.
- ▶ Dieses Gerät ist mit einem

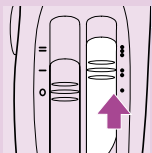
Überhitzungsschutz versehen, der es bei zu starker Erwärmung ausschaltet. Ziehen Sie dann den Stecker aus der Steckdose. Nachdem das Gerät einige Minuten abgekühlt hat, können Sie es wieder benutzen. Prüfen Sie aber zuvor, ob Lufterinlaß- und Luftauslaßöffnungen von Haaren oder Flusen frei sind.

- ▶ Ziehen Sie nach Gebrauch stets den Netzstecker aus der Steckdose.

## Das Haar trocknen



- 1** Stecken Sie den Stecker in die Steckdose.



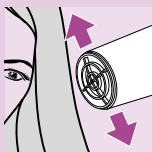
- 2** Schalten Sie das Gerät am Gebläseschalter ein.

- 3** Schalten Sie die gewünschte Gebläsestufe ein: I für einen sanften Luftstrom, II für einen starken Luftstrom.

- 4** Schalten Sie die gewünschte Temperaturstufe ein: • für Kaltluft, und ☼ für Warmluft.

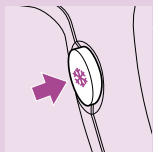
- 5** Zum schnellen Trocknen wählen Sie starken Luftstrom (II) und Warmluft (☼).

- 6** Zum Trocknen von kurzem Haar und zum Stylen wählen Sie den sanften Luftstrom (I) und Warmluft (☼).



- 7** Trocknen Sie das Haar, indem Sie das Gerät in parallelen Bewegungen durch das Haar führen.

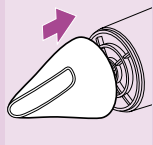
## Stylen



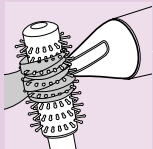
- ▶ Richten Sie einen kalten Luftstrom auf Ihr Haar, um die Frisur zu fixieren.
- 8** Die Abkühlstufe wird eingeschaltet, indem Sie den blauen Schalter drücken und gedrückt halten.
- ▶ Wenn Sie den blauen Schalter loslassen, schaltet das Gerät auf die eingestellte Temperatur zurück.

## Die Aufsätze

### Die Stylingdüse



- ▶ Die Stylingdüse dient dazu, den Luftstrom am Luftauslaß zu konzentrieren.
- 1** Die Stylingdüse wird auf das Gerät aufgesetzt und rastet ein. Zum Abnehmen wird sie einfach wieder abgezogen.

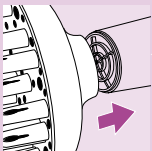


- ▶ Mit der Stylingdüse läßt sich der Luftstrom direkt auf die Bürste konzentrieren, die Sie beim Stylen verwenden.

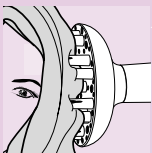
## Der ergonomisch gestaltete Diffusor



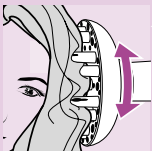
- ▶ Mit dem Diffusor können Sie sowohl glattes wie lockiges oder welliges Haar auf sanfte Weise trocknen. Er erzeugt einen ruhigen und gleichmäßigen Luftstrom, der das Haar schnell trocknet. Mit seiner Hilfe kommt eine weich fallende, lockere Frisur zustande.



- 1 Der Diffusor wird auf das Gerät aufgesetzt und rastet ein. Zum Abnehmen wird er einfach wieder abgezogen.



- ▶ Setzen Sie die Diffusorfinger in das Haar, so daß sie die Kopfhaut berühren. So erhalten Sie vom Haaransatz her volles Volumen.



- ▶ Lassen Sie dann die warme Luft in kreisenden Bewegungen gleichmäßig durch das Haar strömen.



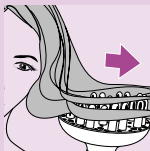
### Lockiges Haar

- ▶ Halten Sie den Diffusor auf 10 bis 15 cm Abstand vom Kopf, wenn Sie lockiges oder welliges Haar stylen, damit das Haar langsam trocknet.
- ▶ Dabei können Sie Ihr Haar mit der freien Hand oder einem groben Kamm modellieren.

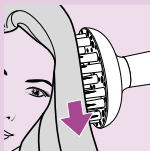
- ▶ Sie können auch einzelne Haarsträhnen beim Trocknen mit der freien Hand kneten, um das Haar zu modellieren. Die Locken fallen dadurch locker.

### Langes Haar

- ▶ Langes Haar läßt sich trocknen, indem Sie es auf den Diffusor legen ...



- ▶ oder mit den Diffusorfingern auskämmen.



## Hinweise zum Trocknen und Stylen

Hier ist eine Frisur, die Sie mit dem Philips Salon Volume Vitesse Styler schnell und einfach ausführen können. Wenn Sie mit dem Gerät vertraut geworden sind, werden Sie noch viele andere Anwendungsmöglichkeiten ausfindig machen. Gebrauchen Sie Ihre Phantasie!

- 1** Waschen und konditionieren Sie Ihr Haar wie üblich. Trocknen Sie das Haar mit einem Handtuch vor, und kämmen Sie es sorgfältig durch.



- 2** Setzen Sie den Diffusor so in Ihr Haar, daß die Diffusorfinger die Kopfhaut berühren. Unter kreisenden Bewegungen heben Sie das Haar am Ansatz an. Die Luft, die aus den Diffusorfingern strömt, trocknet das Haar von der Haarwurzel her. So erhält die Frisur mehr Volumen. Setzen Sie den Vorgang fort, bis das Haar von der Haarwurzel an trocken ist.
- 3** Schalten Sie am Gebläseschalter auf die niedrige Stufe (I) zurück, und trocknen Sie das Haar zu Ende. Geben Sie Ihrer Frisur dabei mit einem Kamm oder einer Bürste die endgültige Form.
- 4** Zu den Haarspitzen hin erhalten Sie mehr Volumen, indem Sie den Diffusor aufwärts richten und einige Strähnen für einen Augenblick zwischen die Diffusorfinger legen. Das sanfte Gebläse trocknet das Haar, ohne die Frisur zu beeinträchtigen.
- 5** Fixieren Sie Ihre Frisur abschließend mit der Abkühlstufe.

## Ersatz und Reparatur

- Wenn das Netzkabel defekt oder beschädigt ist, muß es durch ein original Philips Netzkabel ersetzt werden, weil für die Reparatur spezielles Werkzeug und/oder Ersatzteile benötigt werden.

- ▶ Wenden Sie sich zu Prüf- oder Reparaturzwecken stets nur an eine durch Philips autorisierte Werkstatt oder an das Philips Service Center in Ihrem Lande. Unsachgemäße Reparaturen gefährden den Anwender und führen zum Verlust der Garantie.
- ▶ Die Telefonnummern des Philips Service Center entnehmen Sie bitte der Garantieschrift.



## Introduction

Le sèche-cheveux Philips Salon Volume Vitesse a été spécialement conçu pour satisfaire vos besoins. Le nombre de réglages vous donne un contrôle maximum de la température de séchage des cheveux. Avec les accessoires ergonomiques au design professionnel vous pouvez sécher vos cheveux efficacement et réaliser le style de coiffure que vous désirez.

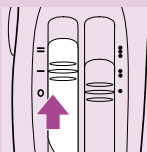
## Important

- ▶ Avant de brancher l'appareil, vérifiez que la tension indiquée sur l'appareil correspond bien à la tension de votre secteur.
- ▶ Evitez tout contact de l'appareil avec de l'eau! N'utilisez pas l'appareil près ou au-dessus de la baignoire, l'évier etc. Si vous utiliser l'appareil dans la salle de bains, débranchez-le après usage. La proximité de l'eau peut présenter un danger même quand le sèche-cheveux est arrêté.
- ▶ Pour plus de protection, il est conseillé de brancher l'appareil sur une prise de courant protégée par un disjoncteur différentiel de 30mA. Demandez conseil à votre électricien.
- ▶ Tenez l'appareil à l'écart des enfants.
- ▶ N'obstruez jamais la grille d'entrée d'air.
- ▶ En cas de surchauffe, l'appareil se mettra automatiquement à l'arrêt. Débranchez alors l'appareil et attendez quelques minutes qu'il refroidisse. Avant de remettre l'appareil en marche, vérifiez que la grille d'entrée d'air ne

soit pas obstruée par des peluches ou des cheveux, etc.

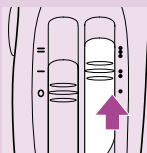
- ▶ Débranchez toujours l'appareil après utilisation.

## Séchage



**1** Branchez l'appareil.

**2** Mettez l'appareil en marche en sélectionnant le bouton de vitesse du flux d'air.

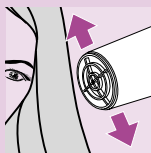


**3** Sélectionnez la vitesse souhaitée: réglez sur la position I pour un flux d'air doux. Réglez l'appareil sur la position II pour un flux d'air puissant.

**4** Sélectionnez la température souhaitée: position • pour air frais, ◦ pour un flux d'air tiède et ◼ pour un flux d'air chaud.

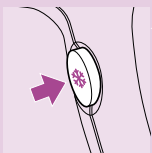
**5** Utilisez un flux d'air puissant et une température chaude pour un séchage rapide.

**6** Utilisez un flux d'air doux et une température chaude pour sécher les cheveux courts ou pour vous coiffer.



**7** Séchez vos cheveux avec des mouvements doux.

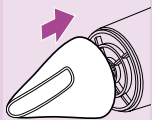
## Pendant le coiffage



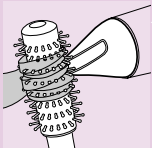
- ▶ Pour obtenir des résultats de longue durée, dirigez un flux d'air frais vers vos cheveux pour fixer la coiffure finale.
- 8** Appuyez sur le bouton bleu et maintenez-le appuyé pour activer le flux d'air frais.
- ▶ Si vous relâchez le bouton, l'appareil fonctionnera de nouveau à la température réglée antérieurement.

## Accessoires

### Concentrateur d'air



- ▶ Pour concentrer le flux d'air, vous pouvez fixer le concentrateur sur la sortie d'air.
- 1** Fixez le concentrateur sur l'appareil. Détachez-le en tirant dessus.

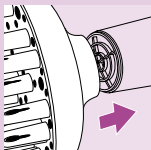


- ▶ Le concentrateur d'air vous permet de diriger le flux d'air directement vers la brosse que vous utilisez pour arranger vos cheveux.

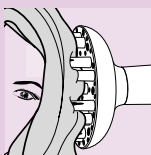
## Diffuseur Soins Ergonomique



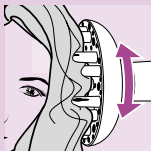
- Ce diffuseur a été conçu pour sécher délicatement les cheveux raides, bouclés ou ondulés. Il produit un flux d'air doux et chaud qui sèche les cheveux rapidement. Le diffuseur vous permet de donner un maximum de corps et de volume à votre coiffure.



- Fixez le diffuseur sur l'appareil. Détachez-le en tirant dessus.



- Pour donner du volume aux racines, faites pénétrer les pointes du diffuseur dans vos cheveux jusqu'à ce qu'ils touchent le cuir chevelu.



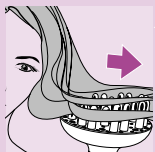
- Ensuite faites des mouvements rotatifs avec l'appareil pour diffuser l'air chaud dans vos cheveux.



### Cheveux bouclés

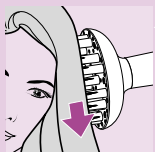
- Quand vous bouclez ou ondulez les cheveux, tenez le diffuseur à une distance de 10 à 15 cm de la tête pour laisser les cheveux sécher graduellement.
- Pendant ce temps vous pouvez modeler votre coiffure avec les doigts ou avec un peigne à grandes dents.

- ▮ Vous pouvez aussi frotter les mèches avec les doigts pour modeler les boucles ou les ondulations pendant le séchage. Cela évitera aux boucles de tomber ou de créper.



### Cheveux longs

- ▮ Pour sécher les cheveux longs, vous pouvez disperser vos boucles sur le sommet du diffuseur ...



- ▮ ...ou vous pouvez peigner les cheveux avec les pointes du diffuseur vers les extrémités des cheveux pendant le séchage.

## Suggestions de coiffures et séchage

Voici une coiffure que vous pouvez créer facilement et en douceur avec le sèche-cheveux Philips Hydraprotect Salon Volume Vitesse. Au fur et à mesure que vous vous familiarisez avec l'appareil, vous découvrirez beaucoup de possibilités pour créer de merveilleuses coiffures avec un peu d'imagination!

- 1** Après avoir lavés vos cheveux, séchez-les légèrement avec une serviette pour qu'ils restent humides et ensuite démêlez-les doucement.



- 2** Placez le diffuseur dans vos cheveux de telle manière que les pointes des picots touchent le cuir chevelu. Faites des mouvements circulaires avec le diffuseur. De cette façon le flux d'air en passant de la base vers les picots séchera les cheveux depuis la racine jusqu'aux extrémités. Cela donnera un maximum de volume à vos cheveux à la racine. Continuez le séchage jusqu'à ce que les cheveux soient secs.
- 3** Réglez le flux d'air sur une position inférieure puis séchez vos cheveux complètement. Pendant le séchage vous pouvez créer la coiffure que vous désirez à l'aide d'un peigne ou d'une brosse.
- 4** Pour donner du volume aux extrémités des cheveux, maintenez le diffuseur horizontalement, mettez quelques mèches sur la base du diffuseur entre les picots et laissez-les sécher quelques instants. Le flux d'air doux évitera à vos boucles ou ondulations d'être abîmées.
- 5** Utilisez le flux d'air frais pour fixer votre coiffure.

## Remplacement

- Si le cordon de l'appareil est endommagé, il ne doit être remplacé que par Philips ou un Centre Service Agréé car cette opération nécessite des pièces et/ou des outils spéciaux.

- ▶ Pour des contrôles ou des réparations, adressez-vous toujours à un Centre Service Agréé Philips. En effet, une réparation par une personne non qualifiée pourrait présenter un danger pour l'utilisateur.
- ▶ Pour obtenir le numéro de téléphone du Service Consommateurs Philips, veuillez consulter le dépliant sur la garantie internationale.

## Inleiding

De Philips Salon Volume Vitesse haardroger is speciaal ontworpen om aan uw persoonlijke wensen te voldoen. De verschillende standen geven u maximale controle en stellen u in staat de lichtsnelheid en temperatuur te kiezen die passen bij uw haar. Met de professionele, ergonomisch vormgegeven hulpstukken kunt u uw haar op efficiënte wijze drogen en het door u gewenste kapsel tot stand brengen.

## Belangrijk

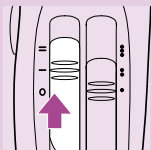
- Controleer voordat u het apparaat gaat gebruiken of het voltage aangegeven op het apparaat overeenkomt met de netspanning in uw woning.
- Houd dit apparaat uit de buurt van water! Gebruik dit apparaat niet in de buurt van of boven een bad, wasbak, gootsteen enz. gevuld met water. Als het apparaat in de badkamer wordt gebruikt, haal de stekker dan na gebruik altijd uit het stopcontact omdat de nabijheid van water gevaar kan opleveren, zelfs als de haardroger uitgeschakeld is.
- Voor extra veiligheid adviseren we u een aardlekschakelaar met een waarde van max. 30 mA te installeren in de elektrische groep die de badkamer van stroom voorziet. Raadpleeg uw installateur.
- Houd het apparaat uit de buurt van kinderen.
- Blokkeer nooit de luchtinlaatopeningen
- Als het apparaat oververhit raakt, schakelt het



zichzelf uit. Haal de stekker uit het stopcontact en laat het apparaat afkoelen. Controleer of de luchtinlaatopeningen niet verstopt zijn met pluizen, haar e.d. voordat u het apparaat weer inschakelt.

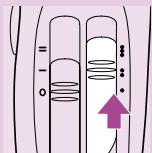
- ▶ Haal na gebruik altijd de stekker uit het stopcontact.

## Drogen



- 1** Steek de stekker in het stopcontact.

- 2** Schakel het apparaat in met behulp van de lichtsnelheidsknop.



- 3** Kies de gewenste lichtsnelheid: I voor een zachte luchtstroom en II voor een krachtige luchtstroom.

- 4** Kies de gewenste luchttemperatuur: stand • voor koele lucht, stand ◦ voor warme lucht en stand ◦ voor hete lucht.

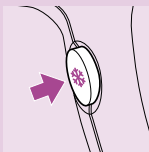
- 5** Gebruik de krachtige luchtstroom en hete lucht om het haar snel te drogen.

- 6** Gebruik de zachte luchtstroom en warme lucht om kort haar te drogen of om het haar in model te brengen.



- 7** Droog uw haar door borstelbewegingen met de droger te maken op korte afstand van uw haar.

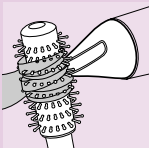
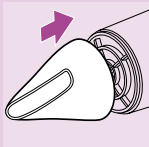
## Het haar in model brengen



- D Om uw haar lang in model te houden, moet u een koele luchtstroom op uw haar richten om het model te fixeren.
- 8 Houd de blauwe knop ingedrukt voor een koele luchtstroom.
- D Als u de blauwe knop loslaat, zal de haardroger weer op de vooraf ingestelde temperatuur gaan werken.

## Hulpstukken

### Concentrator

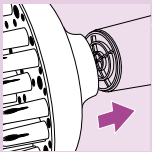


- D Voor een gerichte luchtstroom kunt u de concentrator op de uitstroomopening van de haardroger bevestigen.
- 1 U kunt de concentrator op het apparaat bevestigen door hem erop te klikken. U verwijdert dit hulpstuk door het van de uitstroomopening af te trekken.
- D Met de concentrator kunt u de luchtstroom richten op de borstel waarmee u uw haar in model aan het brengen bent.

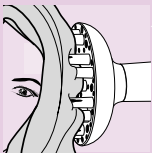
## 'Ergonomic Care' diffusor



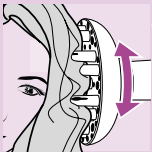
- De diffusor is ontwikkeld voor het zacht drogen van steil, golvend of krullend haar. Uit de diffusor komt een zachte luchtstroom die het haar snel droogt. Met dit hulpstuk kunt u uw kapsel meer volume en veerkracht geven.



- U kunt de diffusor op het apparaat bevestigen door hem erop te klikken. U verwijdert dit hulpstuk door het van de uitstroomopening af te trekken.



- Voor meer volume vanaf de wortels, steek de pennen in uw haar tot ze uw hoofdhuid raken.



- Maak draaiende bewegingen met het apparaat om de warme lucht gelijkmatig door het haar te verspreiden.



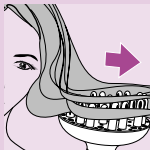
### Krullend haar

- Als u golvend of krullend haar stylt, houd de diffusor dan 10 tot 15 cm van uw hoofd en laat het haar geleidelijk droog worden.
- U kunt het haar tijdens het drogen in model brengen met een grove kam.
- U kunt de haarlokken ook met uw hand

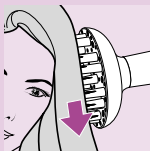
kneden om de golven of krullen tijdens het drogen in model te brengen. Dit voorkomt dat de krullen uitzakken of pluizig worden.

### Lang haar

- Om lang haar te drogen, kunt u de haarlokken bovenop de horizontaal gehouden diffusor plaatsen...



- ... of u kunt tijdens het drogen uw haar van wortel tot uiteinde kammen met de pennen van de diffusor.



## Tips voor drogen en stylen

Hier staat beschreven hoe u uw haar op eenvoudige en haarvriendelijke wijze in model kunt brengen met de Salon Volume Vitesse haardroger van Philips. Naarmate u meer vertrouwd raakt met het apparaat, zult u nog vele andere manieren ontdekken om uw haar te stylen. Gebruik gewoon uw fantasie!

- 1** Dep uw haar droog met een handdoek en kam het goed door, nadat u het op de gebruikelijke wijze heeft gewassen en met een conditioner heeft behandeld.



- 2** Plaats de diffusor in uw haar zodat de pennen uw hoofdhuid raken. Maak draaiende bewegingen met de diffusor zodat het haar opgetild wordt in de richting van de onderkant van de diffusor en de lucht die uit de pennen stroomt het haar vanaf de wortels droogt. Hierdoor krijgt uw haar meer volume. Ga door met drogen totdat het haar bij de wortels droog is.
- 3** Schakel nu terug naar een lagere luchtsnelheid en ga door met drogen tot uw haar helemaal droog is. Gebruik een kam of een borstel om uw haar tijdens het drogen in het gewenste model te brengen.
- 4** Om het haar bij de uiteinden meer volume te geven, moet u de diffusor horizontaal houden en een paar haarlokken tussen de pennen op de diffusor plaatsen en ze daar even laten liggen voordat u hetzelfde met de volgende lokken doet. De zachte luchtstroom van de diffusor zal voorkomen dat uw golven of krullen uit model raken door het drogen.
- 5** Als laatste gebruikt u de koele luchtstroom om het model te fixeren.

## Vervangen

- ▶ Als het netsnoer van dit apparaat beschadigd is, dient het uitsluitend vervangen te worden door Philips of een door Philips aangewezen servicecentrum, omdat hiervoor speciale gereedschappen en/of onderdelen vereist zijn.
- ▶ Als het apparaat niet (goed) meer functioneert, breng het dan naar een door Philips aangewezen servicecentrum. Reparatie door niet deskundige personen kan voor de gebruiker een gevaarlijke situatie opleveren.
- ▶ Zie het 'Worldwide Garantie' vouwblad voor telefoonnummers van de Philips Helpdesk.

## Introducción

El secador Salon Volume Vitesse de Philips ha sido diseñado especialmente para satisfacer sus necesidades personales. Sus distintas posiciones de velocidad y temperatura les proporcionan el máximo control sobre la potencia máxima adecuada para su cabello. Con sus accesorios profesionales y de diseño ergonómico, podrán secar su cabello de forma eficaz y crear el moldeado que deseen.

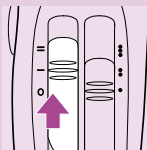
## Importante

- ▶ Antes de enchufarlo, comprueben que el voltaje indicado en el aparato se corresponde con el de su hogar.
- ▶ ¡Mantengan este aparato lejos del agua! No lo usen cerca del agua contenida en bañeras, lavabos, fregaderos, etc. Cuando lo usen en un cuarto de baño, desenchufen el aparato después de usarlo, ya que la proximidad del agua representa un riesgo aunque el secador esté apagado.
- ▶ Para una protección adicional les aconsejamos que instalen, en el circuito que suministre al cuarto de baño, un dispositivo de corriente residual (RCD) con una corriente residual de funcionamiento que no exceda los 30 mA. Consulte a su electricista.
- ▶ Mantengan el aparato fuera del alcance de los niños.
- ▶ No bloqueen nunca las rejillas del aire.
- ▶ Si el aparato se calienta en exceso, se parará

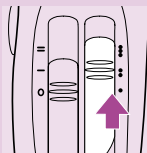
automáticamente. Desenchúfelo y déjenlo enfriar durante unos minutos. Antes de volver a enchufarlo, comprueben las rejillas para asegurarse de que no estén bloqueadas por pelusas, pelos, etc.

- ▶ Desenchufen siempre el aparato después de usarlo.

## Secado

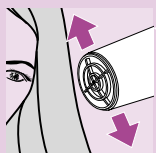


- 1** Enchufen el aparato a la red.
- 2** Pongan en marcha el aparato accionando el selector de velocidad del aire.



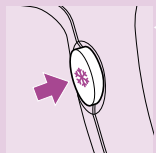
- 3** Seleccionen la velocidad del aire que deseen: posición I para un flujo de aire suave, posición II para un flujo de aire fuerte.
- 4** Seleccionen la temperatura del aire que deseen: posición • para aire frío, posición • para aire templado, posición • para aire caliente.
- 5** Para un secado rápido, usen un flujo de aire fuerte y caliente.
- 6** Para secar cabello corto o moldear su cabello, usen un flujo de aire suave y templado.





- 7** Sequen el cabello moviendo el secador de un lado a otro.

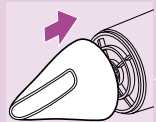
### Cuando moldeen



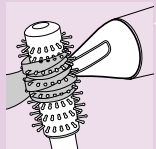
- ▶ Para unos resultados más duraderos, dirijan un flujo de aire frío sobre su moldeado final.
- 8** Para activar el flujo de aire frío, presionen y mantengan apretado el botón azul.
- ▶ Si sueltan el botón, el aparato volverá a funcionar a la temperatura prefijada.

## Accesorios

### Boquilla concentradora



- ▶ Para concentrar el flujo de aire, pueden conectar la boquilla concentradora a la salida del aire.
- 1** Para montar la boquilla concentradora, simplemente presiónenla en el aparato. Para quitarla, tiren de ella.

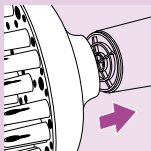


- ▶ La boquilla concentradora les permite dirigir el flujo de aire directamente al cepillo que estén usando para moldear su cabello.

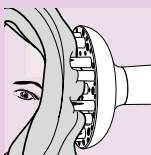
## Difusor ergonómico



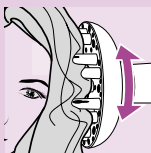
- El difusor está diseñado para secar suavemente tanto cabellos lisos como ondulados o rizados. Genera un agradable y suave flujo de aire que seca rápidamente el cabello. El difusor les permite crear peinados sueltos y vigorosos.



- Para conectar el difusor, simplemente presiónenlo en el aparato. Para desconectarlo, tiren de él.



- Para añadir volumen desde las raíces, introduzcan las púas en su cabello de modo que lleguen a tocar el cuero cabelludo.



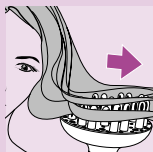
- Luego hagan movimientos rotativos con el aparato para difundir el aire caliente en su cabello de un modo uniforme.



## Cabello rizado

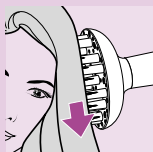
- Cuando moldeen cabello ondulado o rizado, mantengan el difusor a una distancia de 10-15 cm de su cabeza para permitir que el cabello se seque gradualmente.
- Al mismo tiempo pueden moldear su cabello con su mano libre o con un peine de púas anchas.

- ▶ También pueden trabajar mechones de cabello con la mano para dar forma a los rizos y las ondulaciones durante el secado. Ello evitará que los rizos se aflojen o se encrespen.



### Cabello largo

- ▶ Para secar el cabello largo, pueden extender mechones de cabello sobre la parte superior del difusor .....



- ▶ ..... o pueden peinarlo hacia abajo con las púas del difusor mientras lo secan.

### Consejos para el moldeado y para el secado

He aquí un moldeado que pueden crear fácil y suavemente con el secador Salon Volume Vitesse de Philips. Conforme se vayan familiarizando con el aparato, descubrirán muchas otras maneras de crear espléndidos moldeados. ¡Sólo necesitarán usar su imaginación!

- 1** Después de haber lavado y acondicionado su cabello de la forma habitual, séquenlo con una toalla y péinenlo cuidadosamente.



- 2** Coloquen el difusor en su cabello de modo que las puntas de las púas del aire toquen su cuero cabelludo. Haciendo movimientos circulares con el difusor, el cabello se elevará hacia la base del difusor y el aire que fluye desde las púas secará el cabello desde la raíz hacia arriba. Ello añadirá más volumen a su cabello. Continúen secando hasta que su cabello esté seco en las raíces.



- 3** Ajusten el flujo de aire a la posición más baja y sequen completamente su cabello. Mientras lo secan, usen un peine o un cepillo para moldear su cabello del modo que deseen .



- 4** Para crear volumen en las puntas del cabello, sostengan el difusor en posición horizontal y coloquen algunos mechones de cabello sobre la base del difusor entre las púas del aire, dejándolos ahí durante unos momentos. El suave flujo de aire evitará que sus ondulaciones o rizos pierdan forma durante el secado.

- 5** Terminen con un chorro de aire frío para fijar su moldeado.

## Sustitución

- Si el cable de red de este aparato se deteriora, solo debe ser sustituido por un

Servicio de Asistencia Técnica de Philips, ya que son necesarias piezas y/o herramientas especiales.

- ▶ Para exámenes o reparaciones, lleven siempre el aparato a un Servicio de Asistencia Técnica de Philips. Una reparación efectuada por personas no cualificadas puede llevar a una situación extremadamente peligrosa para el usuario.
- ▶ Para los números de teléfono del Servicio Philips de Atención al Cliente, consulten el folleto de Garantía Mundial.

## Introduzione

Il nuovo Philips Salon Volume Vitesse è stato realizzato per soddisfare qualsiasi tipo di esigenza. La vasta gamma di regolazioni permette di controllare e impostare la potenza più adatta al vostro tipo di capello. Grazie agli accessori professionali ed ergonomici, potrete asciugare i capelli con la massima efficienza e creare lo stile che desiderate.

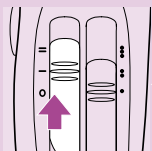
## Importante

- ▶ Prima di collegare l'apparecchio, verificate che il voltaggio indicato su di esso corrisponda a quello di rete.
- ▶ Tenete l'apparecchio lontano dall'acqua! Non utilizzatelo nei pressi di vasche da bagno, lavandini ecc.; se lo usate in bagno, staccate sempre la spina dopo aver asciugato i capelli perché l'acqua rappresenta un pericolo anche quando l'apparecchio è spento.
- ▶ Per maggior sicurezza, è opportuno installare sul circuito elettrico della stanza da bagno un dispositivo di protezione contro la corrente residua (RCD), in modo che questa non superi i 30 mA. Chiedete consiglio al vostro elettricista di fiducia.
- ▶ Tenete l'apparecchio fuori dalla portata dei bambini.
- ▶ Fate attenzione a non ostruire le griglie d'aerazione.
- ▶ L'apparecchio è provvisto di un dispositivo di protezione contro il surriscaldamento, che provvede a spegnerlo automaticamente. In tal

caso dovete staccare la spina e lasciar raffreddare l'apparecchio per qualche minuto. Prima di riaccenderlo, verificate che le griglie d'aerazione non siano ostruite da capelli o altro.

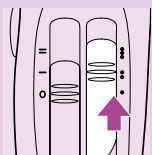
- ▶ Togliete sempre la spina dall'apparecchio dopo l'uso.

## Come asciugare i capelli



- 1** Inserite la spina nella presa.

- 2** Accendete l'apparecchio con il selettore di velocità aria.

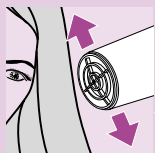


- 3** Selezionate il getto d'aria desiderato: impostate I per un getto delicato e II per un getto più deciso.

- 4** Selezionate la temperatura dell'aria desiderata: posizione • per l'aria fredda, posizione • per l'aria tiepida e posizione • per l'aria calda.

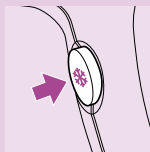
- 5** Utilizzate un getto d'aria deciso e aria calda per una rapida asciugatura.

- 6** Utilizzate un getto d'aria delicato e aria tiepida per asciugare i capelli corti e per la messa in piega dei capelli.



- 7** Asciugate i capelli muovendoli delicatamente.

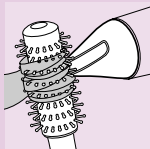
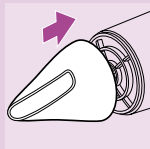
## Durante la messa in piega



- ▶ Per risultati duraturi terminate lo styling con un getto di aria fredda
- 8** Tenete premuto il pulsante blu per azionare il getto d'aria fredda.
- ▶ Lasciando andare il pulsante, l'apparecchio tornerà a funzionare alla temperatura prefissata.

## Accessori

### Concentratore del flusso d'aria



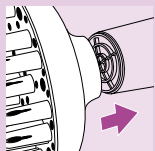
- ▶ Per concentrare il flusso d'aria, potete inserire il concentratore all'uscita sull'erogatore dell'aria.
- 1** Per inserire il concentratore, infilatelo direttamente sull'apparecchio. Per toglierlo, basterà tirare.
- ▶ Il concentratore permette di dirigere il flusso dell'aria esattamente sulla spazzola che usate per la messa in piega.



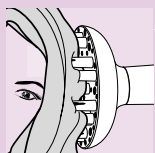
## Diffusore Delicato Ergonomico



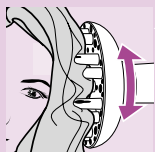
- Il diffusore è stato progettato per asciugare in modo delicato sia i capelli lisci, che i capelli ricci o ondulati. Produce un getto d'aria naturale in grado di asciugare rapidamente i capelli. Il diffusore permette di creare linee morbide, mantenendo i capelli soffici e luminosi.



- Inserite il diffusore sull'apparecchio. Per toglierlo, basterà tirare.



- Per dare volume alle radici, infilate le dita dell'accessorio fra i capelli, in modo tale che tocchino il cuoio capelluto.



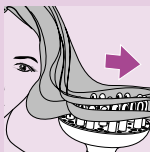
- Effettuate movimenti rotatori con l'apparecchio per diffondere il calore in modo uniforme.



### Capelli ricci

- Per la messa in piega dei capelli ricci o ondulati, tenete il diffusore ad una distanza di 10-15 cm dalla testa, e lasciate che i capelli si asciughino in modo graduale.
- Nel frattempo, potete modellare le ciocche con la mano libera o con un pettine a denti larghi.

- ▶ Afferrate le ciocche e stringetele fra le dita per ottenere ricci e onde durante l'asciugatura e per evitare che i capelli diventino crespi.



### Capelli lunghi

- ▶ Per asciugare i capelli lunghi, potete fare scorrere le ciocche sulla cima al diffusore...



- ▶ ... oppure pettinare direttamente i capelli con le dita del diffusore mentre li asciugate.

### Messa in piega e consigli per l'asciugatura

Ecco uno stile che potete creare in modo facile e con delicatezza con il nuovo Salon Volume Vitesse di Philips. Dopo aver acquisito familiarità con l'apparecchio, scoprirete quanti stili diversi si possono realizzare. Basta dare libero sfogo alla fantasia!

- 1 Dopo aver lavato i capelli e applicato il balsamo, tamponateli con un asciugamano per eliminare l'eccesso d'acqua. Poi pettinateli con cura.



- 2** Appoggiate il diffusore nei capelli in modo che la punta delle dita dell'accessorio tocchi il cuoio capelluto. Compiendo movimenti circolari con il diffusore, sollevate le ciocche alla radice in modo che l'aria calda possa asciugare i capelli verso l'alto, dando maggior volume all'acconciatura. Continuate ad asciugare fino a quando le radici saranno ben asciutte.



- 3** Impostate il flusso d'aria ad un valore basso e asciugate completamente i capelli. Usate un pettine o una spazzola per mettere in piega i capelli mentre li asciugate.



- 4** Per dare maggior volume alle punte, tenete il diffusore in posizione orizzontale e mettete alcune ciocche alla sua base, fra le dita, lasciandole per alcuni secondi. La delicatezza del flusso d'aria eviterà che ricci e onde vengano scomposti durante l'asciugatura.

- 5** terminate con un getto d'aria fredda per fissare lo stile creato.

## Sostituzione

- Nel caso il cavo di alimentazione sia danneggiato, dovrà essere sostituito esclusivamente presso un Centro d'Assistenza

Philips in quanto potrebbero essere necessari ricambi e/o utensili speciali.

- ▶ Nel caso di controlli o riparazioni, portate sempre l'apparecchio presso un Centro d'Assistenza Philips. Le eventuali riparazioni compiute da personale non qualificato, potrebbero risultare estremamente pericolose per l'utente.
- ▶ Per conoscere il numero verde Philips, consultate l'opuscolo della garanzia.

## Introdução

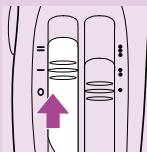
O secador Philips Salon Volume Vitesse foi especialmente concebido para satisfazer as suas necessidades pessoais. O número de selecções permite um controlo total sobre a potência máxima ajustada ao seu tipo de cabelo. Com acessórios desenhados de forma ergonómica, pode secar eficazmente o cabelo e criar o estilo que desejar.

## Importante

- ▶ Antes de ligar o secador, verifique se a voltagem indicada no aparelho corresponde à corrente local.
- ▶ Não aproxime o secador da água! Não utilize perto ou sobre banheiras, lavatórios, lava-loiças, etc. contendo água. Quando usar na casa de banho, desligue da corrente após cada utilização, uma vez que a proximidade da água representa sempre um risco, mesmo estando desligado.
- ▶ Para maior segurança, recomenda-se a instalação de um dispositivo de corrente residual (disjuntor), com uma taxa de corrente residual não superior a 30 mA, no circuito eléctrico que fornece a casa de banho. Aconselhe-se com o seu electricista.
- ▶ Mantenha fora do alcance das crianças.
- ▶ Nunca obstrua as grelhas de saída do ar.
- ▶ Se o secador aquecer demasiado, desligar-se-á automaticamente. Retire a ficha da corrente e deixe-o arrefecer durante alguns minutos. Antes de voltar a ligar, verifique se as grelhas não estão tapadas por pêlos, cabelos, etc.

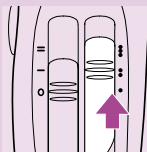
- Quando terminar, desligue sempre da corrente.

## Secagem



- 1** Ligue a ficha à corrente.

- 2** Ligue o secador no selector do fluxo de saída do ar.

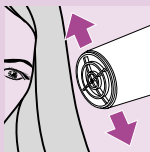


- 3** Selecciono o fluxo de ar: ligue I para uma saída de ar suave. Ligue II para um fluxo mais forte.

- 4** Selecciono a temperatura: posição • para ar frio, posição • para ar morno e posição para • ar quente.

- 5** Para secar depressa, selecciono um fluxo de ar forte e uma temperatura elevada.

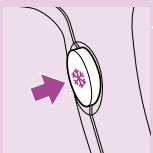
- 6** Para secar cabelos curtos ou para modelar, selecciono um fluxo de ar suave e uma temperatura média.



- 7** Seque o cabelo executando movimentos ritmados.

## Para dar forma ao cabelo

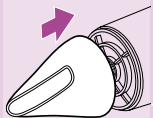
- Para que os resultados durem mais, aplique um fluxo de ar frio no final:



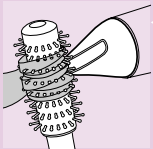
- 8** Prima o botão azul e mantenha-o premido para activar o fluxo de ar frio.
- ▶ Se soltar o botão, o secador voltará a funcionar à temperatura anterior.

## Acessórios

### Concentrador do ar



- ▶ Para concentrar o fluxo de ar, pode encaixar o concentrador no bico de saída do ar.
- 1** Para ligar o concentrador, basta encaixá-lo no secador. Para desligar, puxe para fora.

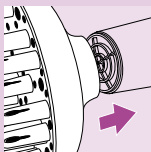


- ▶ O concentrador permite dirigir um fluxo de ar directamente para a escova com que estiver a trabalhar o cabelo.

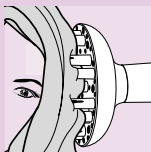
### Difusor Ergonómico de Tratamento



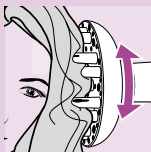
- ▶ O difusor foi desenvolvido para secar suavemente todo o tipo de cabelos: lisos, encaracolados ou ondulados. Produz uma saída do ar suave que seca o cabelo rapidamente. O difusor permite criar penteados soltos e leves.



- 1** Para ligar o difusor, basta encaixá-lo no secador. Para desligar, puxe para fora.



- Para dar volume às raízes, introduza os dentes do difusor no cabelo de modo a tocar o couro cabeludo.



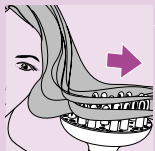
- Em seguida, faça movimentos rotativos com o secador para espalhar o ar quente uniformemente por todo o cabelo.



### Cabelos encaracolados

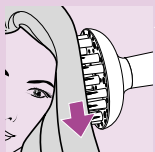
- Quando estiver a trabalhar em cabelos ondulados ou frisados, mantenha o difusor a uma distância de 10-15 cm da cabeça para que o cabelo seque gradualmente.
- Entretanto, poderá ir modelando o cabelo com a mão livre ou com um pente de dentes largos.
- Também pode amachucar madeixas de cabelo na mão e moldar caracóis ou ondas enquanto o seca. Desta forma, os caracóis não descaiem nem ficam frisados.





## Cabelos compridos

► Para secar cabelos compridos, pode espalhar madeixas de cabelo na parte de cima do difusor ...



► ... ou pode pentear o cabelo, da raiz para as pontas, com os dentes do difusor, enquanto vai secando o cabelo.

## Sugestões para modelar e secar

Com o Secador Philips Salon Volume Vitesse pode criar este penteado com toda a facilidade e suavidade. À medida que se for familiarizando com o secador, irá descobrindo muitas outras formas de se pentear. Basta usar a sua imaginação!

- 1** Depois de lavar e tratar o cabelo como habitualmente, seque-o ligeiramente com uma toalha, sem esfregar, e penteie cuidadosamente até ficar bem desembaraçado.
- 2** Coloque o difusor sobre o cabelo com os dentes a tocarem o couro cabeludo. Fazendo movimentos circulares, o difusor vai levantando o cabelo junto à raiz e o ar que sai pelos dentes do difusor secará o cabelo, da raiz para as pontas, conferindo-



Ihe movimento e volume. Continue, até secar todo o cabelo junto à raiz.

**3** Regule o fluxo de saída do ar para uma posição mais baixa e seque todo o cabelo por completo. Vá penteando com um pente ou uma escova enquanto o seca.



**4** Para criar volume nas pontas, mantenha o difusor na horizontal e coloque algumas madeixas de cabelo na base do difusor, entre os orifícios de saída dos dentes, mantendo assim por alguns momentos. O fluxo suave de saída do ar impede que os caracóis ou a ondulação se desmanchem enquanto seca o cabelo.



**5** Para o retoque final, dirija um jacto de ar frio para fixar.

## Substituição

- ▶ Se o fio do secador se estragar, só deverá ser substituído por um Centro de Assistência Philips Autorizado, uma vez que é necessário aplicar ferramentas e/ou peças especiais.
- ▶ Para inspecções e reparações, dirija-se sempre a um Centro Philips Autorizado. Reparações efectuadas por pessoal não qualificado poderão causar danos e situações gravosas para o utilizador.
- ▶ Os números de telefone da Linha de Ajuda Philips encontram-se no folheto da garantia mundial.

## Introduksjon

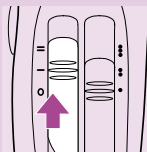
Deres Philips Salon Volume Vitesse er spesielt designet for å møte Deres personlige behov. Mengden av innstillinger gir Dem den ypperste kontroll over den maksimale kraften som er egnet for Deres hår. Med det profesjonelle og ergonomisk-designede tilbehøret, kan De tørke håret Deres effektivt og lage den frisyren De selv ønsker.

## Viktig

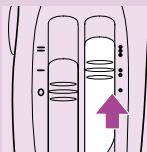
- ▶ Kontroller før bruk at spenningen vist på apparatet stemmer overens med nettspenningen i Deres hjem.
- ▶ Hold apparatet borte fra vann! Bruk ikke produktet nær eller over badekar, vaskeservanter etc. som inneholder vann. Når apparatet er brukt på baderommet, trekk støpslet ut av stikkontakten rett etter bruk, da nærheten av vann representerer en fare selv når hårføneren er slått av.
- ▶ For ekstra sikkerhet råder vi Dem til å installere en lekkstrømsenhet (RCD), hvor den operative lekkstrømsfrekvensen ikke overstiger 30mA, i strømkretsen som forsyner baderommet. Be elektromontøren om råd.
- ▶ Hold apparatet utenfor barns rekkevidde.
- ▶ Blokker aldri luftinntaket.
- ▶ Hvis apparatet blir for varmt, slår det seg automatisk av. Trekk ut støpslet og la det avkjøle seg i noen minutter. Før De slår apparatet på igjen, bør De kontrollere at luftstrømmen ikke blokkeres ved å se om det sitter fast rusk, hår e.l. i luftinntaket.

- Dra alltid ut støpselet fra stikkontakten etter bruk.

## Tørrking



- 1** Sett støpselet i stikkontakten.
- 2** Slå på apparatet ved hjelp av hastighetinnstilleren.

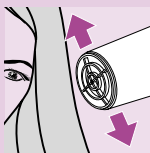


- 3** Velg den ønskede hastighet: posisjon I for en svak luftstrøm. Posisjon II for en sterk luftstrøm.

- 4** Velg ønsket lufttemperatur: posisjon • for kaldluft, posisjon ◦ for varmluft og posisjon ◐ for ekstra varmluft.

- 5** Bruk sterk luftstrøm og ekstra varmluft for rask tørrking.

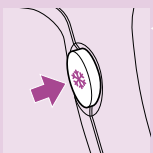
- 6** Bruk svak luftstrøm og varmluft for å tørke kort hår og for å frisere håret Deres.



- 7** Tørk håret ved å lage strykende bevegelser.

## Under frisering

- For langvarige resultater, rett en kald luftstrøm mot den endelige frisyren:

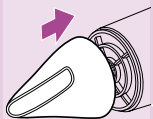


**8** Trykk og hold inne den blå knappen for å aktivere den kalde luftstrømmen.

- ▮ Hvis knappen blir sluppet opp, vil apparatet gå tilbake til den forhåndsinnstilte temperaturen igjen.

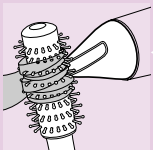
## Tilbehør

### Føntut



- ▮ For å få en konsentrert luftstrøm, kan De koble til føntuten på luftuttaket.

**1** Koble til føntuten ved simpelthen å trykke den på apparatet. Fjerne den ved å trekke den av.

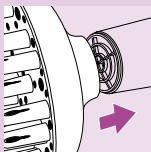


- ▮ Føntuten lar Dem styre luftstrømmen når De friserer håret med børste.

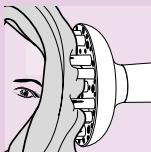
### Ergonomisk volumspreder



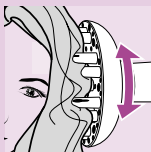
- ▮ Volumsprederen er utviklet for varsomt å tørke både rett og bølget eller krøllete hårtypen. Den frembringer en myk og svak luftstrøm, som tørker håret raskt. Volumsprederen lar Dem lage en livfull og myk frisyre.



- 1 Koble til volumsprederen ved simpelthen å trykke den på apparatet. Fjerne den ved å trekke den av.



- For å tilføre volum ved røttene, sett pinnene inn i håret slik at de berører hodebunnen.

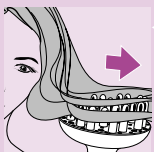


- Gjør deretter roterende bevegelser med apparatet for å spre den varme luften jevnt gjennom håret.



### Krøllet hår

- Når De friserer krøllet eller bølget hår, hold volumsprederen på en avstand av 10-15 cm fra hodet for å la håret tørkes gradvis.
- I mellomtiden kan De forme håret med den ledige hånden eller med en kam.
- Under tørking kan De også massere hårløkker i hånden Deres for å forme krøllene eller bølgene under tørking. Dette vil forhindre krøllene fra å falle sammen eller bli kruset.



## Langt hår

► For å tørke langt hår, kan De spre ut hårlokkene på toppen av volumsprederen...



► ...eller De kan under tørking kjemme håret nedover med pinnene på volumsprederen.

## Friserings- og tørketips

Her er en frisyre som De lett kan lage med Deres Philips Salon Volume Vitesse hårføner. Ettersom De blir mer kjent med apparatet, vil De oppdage mange andre måter å lage flotte frisyreer på. Bare bruk fantasien Deres!

- 1** Etter vasking og tilførsel av balsam som vanlig, starter De tørkingen ved å trykke et håndkle mot det våte håret, for deretter å kjemme det forsiktig.
- 2** Plasser volumsprederen i håret Deres slik at tuppene på pinnene berører hodebunnen. Ved å gjøre sirkulære bevegelser med volumsprederen, vil håret bli løftet opp mot basen av volumsprederen og luften fra pinnene vil tørke håret fra hodebunnen og oppover. Dette vil tilføre håret Deres mer volum.



Fortsett å tørke håret til det er tørt ved røttene.

- 3** Sett luftstrømmen til en lavere posisjon og tørk håret Deres helt. Bruk en kam eller børste under tørking, og friser håret Deres på ønsket måte.



- 4** For å tilføre volum til hårendene, hold volumsprederen i horisontal posisjon og plasser noen hårlokker på basen av volumsprederen mellom luftpinnene og la dem være der en kort stund. Den svake luftstrømmen vil forhindre krøllene eller bølgene Deres i å bli blåst ut av form under tørkingen.



- 5** Avslutt med å rette kaldluft mot håret for å fikse frisyren.

## Utskiftning

- Hvis nettleddingen på dette apparatet blir skadet, må den bare skiftes av et autorisert Philips servicesenter, da spesielle verktøy og/eller deler er nødvendig.
- Returner alltid apparatet til et autorisert Philips servicesenter når det skal undersøkes eller repareres. Reparasjoner gjort av ukvalifiserte folk kan føre til en farlig situasjon for brukeren.
- For telefonnummer til Philips Helpdesk, se Verdensgarantiheftet.



## Introduktion

Nya Philips Salon Volume Vitesse har speciellt tagits fram för att tillmötesgå dina personliga behov. Det stora antalet inställningar ger dig maximal kontroll för att passaditt hår. Med de professionellt utformade tillbehören kan du torka håret effektivt och skapa din egen frisyr.

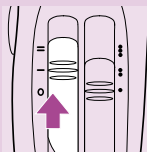
## Viktigt

- ▶ Innan du ansluter apparaten, kontrollera att den spänning som anges på apparaten överensstämmer med den aktuella nätspänningen i ditt hem.
- ▶ Håll apparaten borta från vatten! Använd inte hårtorken nära eller över vatten i badkar, tvättfat, diskbänk etc. Om du vill använda den i badrummet, (se jordfelsbrytare) dra ut stickproppen efter användningen eftersom det alltid finns en risk för kontakt med vatten även när hårtorken är avstängd.
- ▶ Apparaten ska användas i torra rum. I våtutrymmen såsom badrum eller duschrum får den endast anslutas till 220/240 V vägguttag med jordfelsbrytare (brytströmmen bör inte överstiga 30 mA) installerat enligt gällande föreskrifter. Kontakta behörig elektriker för närmare information.
- ▶ Håll apparaten utom räckhåll för barn.
- ▶ Tapp aldrig igen gallret för luftintaget.
- ▶ Om apparaten skulle bli överhettad, stängs den automatiskt av. Drag ut stickproppen och låt apparaten svalna under några minuter.

Kontrollera luftintaget så att det är fritt från damm, hår etc. innan du startar hårtorken igen.

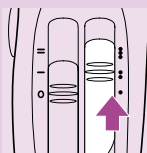
- ▶ Drag alltid ut stickproppen efter användningen.

## Torkning



**1** Anslut stickproppen till vägguttaget.

**2** Starta apparaten med luftflödesväljaren.



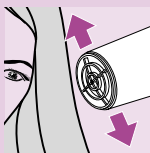
**3** Välj önskat luftflöde genom att trycka på | för ett mildt luftflöde. Slå över till || för ett starkare luftflöde.

**4** Välj önskad temperatur: läge • för kall luft, läge • för varm luft och läge • för het luft.

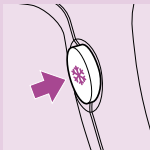
**5** Använd ett starkt luftflöde och het luft för snabb torkning.

**6** Använd ett mildt luftflöde och varmluft för torkning av kort hår eller formning av håret.

**7** Torka håret med svepande rörelser.



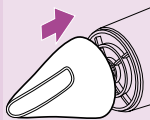
## Formning



- ▶ För en hållbar frisy, avsluta med ett kallt luftflöde:
  - 8 Tryck på den blå knappen och håll den intryckt för att aktivera ett kallt luftflöde.
    - ▶ Om du släpper upp knappen, börjar hårtorken torka igen enligt förinställd temperatur.

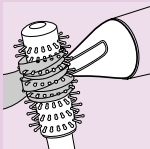
## Tillbehör

### Förmunstycke



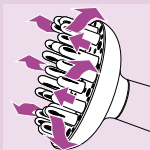
- ▶ För att koncentrera luftflödet kan du ansluta förmunstycket till luftutblåset.

- 1 Anslut förmunstycket genom att trycka fast det på apparaten. Lös gör det genom att dra av det.

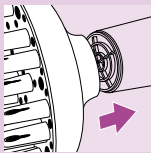


- ▶ Förmunstycket gör det möjligt att rikta luftflödet direkt på den borste som du använder för att lägga håret.

### Ergonomisk hårvårdsdiffusor

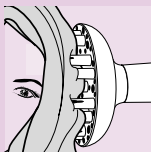


- ▶ Diffusorn har utvecklats för att försiktigt kunna torka både rakt och lockigt eller vågigt hår. Den alstrar ett mildt och skonsamt luftflöde som torkar håret snabbt.

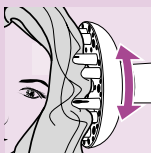


Diffusornskapar en spänstig och mjukt flytande frisyr.

- 1** Anslut diffusorn genom att trycka fast den på apparaten. Lösgör den genom att dra av den.



- För att få extra volym vid rötterna, stick in piggarna ända in till hårbotten.

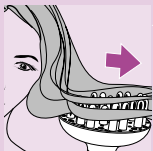


- Gör cirkelformiga rörelser med hårtorken för att sprida varmluften jämnt i håret.



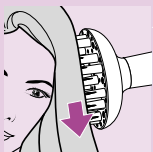
### Lockigt hår

- När du lägger lockigt eller vågigt hår, håller du diffusorn på 10 -15 cm avstånd från huvudet och låter håret torka gradvis.
- Under tiden kan du lägga håret med fri hand eller med grovtandad kam.
- Du kan också fingerlägga håret för att forma lockar och vågor medan det torkar. Det förebygger att lockarna blir livlösa eller risiga.



## Långt hår

► För att torka långt hår kan du breda ut hårlockarna ovanpå diffusorn ...



► ... eller kamma det nedåt med diffusorns piggår medan du torkar det.

## Tips för formning och torkning

Här är en frisy som du lätt kan göra med Philips Salon Volume Vitesse. Allt eftersom du använder apparaten upptäcker du många andra sätt att skapa egna fantastiska frisyer. Använd din fantasi!

- 1** Tvättahåret och handdukstorka det. Kamma därefter igenom det grundligt.
- 2** Sätt diffusorn i håret så att spetsen på luftpiggarna vidrör hårbotten. Med cirkelformiga rörelser med diffusorn lyfts håret mot diffusorns bas och luftflödet från luftpiggarna kommer att torka håret från rötterna och uppåt. Det ger mer volym åt ditt hår. Fortsätt torkningen tills håret är torrt ända till botten.
- 3** Ställ in ett lägre luftflöde och torka håret helt. Använd en kam eller en borste för att





forma håret som du vill ha det medan det torkar.

- 4 För att få volym i på topparna hålls diffusorn i horisontalläge och några hårlockar mellan luftpiggarna på diffusorn och låt det ligga där en liten stund. Det milda luftflödet förebygger att dina lockar och vågor blåses ut ur frisyren medan du torkar håret.
- 5 Avsluta med en kalluftspuff för att fixera läggningen.

## Byte

- ▶ Om apparatens nätsladd blivit skadad, måste den bytas ut av Philips serviceombud, eftersom speciella verktyg och/eller reservdelar krävs.
- ▶ Returnera alltid apparaten till Philips serviceombud för undersökning eller reparation. Reparationer utförda av okvalificerade personer kan leda till en ytterst farlig situation för användaren.
- ▶ Rätt telefonnummer till Philips kundtjänst finner du i världsgarantibroschyren.

## Johdanto

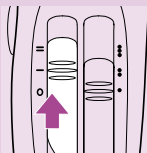
Philips Salon Volume Vitesse -hiustenkuivain on suunniteltu juuri sinua varten. Useiden asetusten ansiosta löydät siitä omille hiuksillesi sopivimman tehon. Ergonomisesti muotoilluilla lisäosilla voit kuivattaa hiukset tehokkaasti ja luoda haluamasi hiustyylin.

## Tärkeää

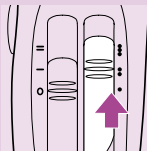
- ▶ Ennen kuin yhdistät laitteen pistorasiaan, tarkasta että laitteen jännitemerkintä vastaa paikallista verkkojännitettä.
- ▶ Älä kasta laitetta! Älä käytä laitetta vettä täynnä olevan pesualtaan tai kylpyammeen yms. päällä tai välittömässä läheisyydessä. Irrota pistotulppa pistorasiasta aina käytön jälkeen, sillä laitteessa on jännite, vaikka sen toiminta olisi katkaistu.
- ▶ Jos laite on pudonnut veteen, irrota ensin pistotulppa pistorasiasta, ennen kuin nostat laitteen vedestä.
- ▶ Tarkastuta veteen pudonnut laite huollossa ennen käyttöönottoa.
- ▶ Pidä laite poissa lasten ulottuvilta.
- ▶ Ilmanottoritolää ei saa peittää.
- ▶ Varo ylikuormittamasta laitetta. Jos laite ylikuumenee, automaattinen lämpötilanrajoitin katkaisee sen toiminnan. Irrota pistotulppa pistorasiasta ja anna laitteen jäähtyä muutama minuutti. Tarkasta ennen uudelleen käynnistystä, ettei ilmanottoritolään ole tarttunut nukkaa, hiuksia yms.
- ▶ Irrota pistotulppa pistorasiasta aina käytön jälkeen.

- ▶ Pistotulppaa ei saa irrottaa pistorasiasta johdosta vetämällä.
- ▶ Älä kannu laitetta johdosta.
- ▶ Pidä huoli etteivät terävät kulmat, kuumuus tai kemikaalit pääse vahingoittamaan liitosjohtoa.
- ▶ Varo taivuttamasta liitosjohtoa tiukalle mutkalle.
- ▶ Irrota pistotulppa pistorasiasta aina ennen hoito- ja puhdistustoimenpiteitä.
- ▶ Varo laitteen kuumia pintoja ja laitteesta tulevaa kuumaa ilmaa.

## Kuivatus

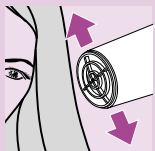


- 1** Työnnä pistotulppa pistorasiaan.
- 2** Käynnistä laite nopeudenvälitsimestä.



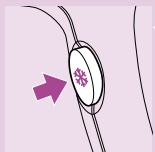
- 3** Valitse sopiva puhallusnopeus: asento I antaa kevyen puhalluksen, asento II antaa voimakkaan puhalluksen.
- 4** Valitse sopiva lämpötila: asento • antaa viileää ilmaa, asento ◦ lämmintä ilmaa ja asento ◑ kuumaa ilmaa.
- 5** Käytä nopeaan kuivattamiseen voimakasta puhallusta ja kuumaa ilmaa.
- 6** Käytä kevyttä puhallusta ja lämmintä ilmaa lyhyiden hiusten kuivattamiseen tai kampauksen muotoilemiseen.





- 7** Kuivata hiukset liikuttamalla laitetta ylös ja alas.

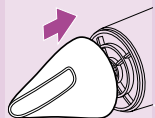
## Muotoilu



- ▶ Kampaus kestää pidempään, kun viimeistelet sen viileällä puhalluksella.
- 8** Paina sinistä painiketta ja pidä painettuna koko ajan kun haluat viileää puhallusta.
- ▶ Kun painike vapautetaan, laite toimii taas aikaisemmin valitulla lämpötilalla.

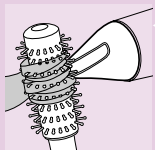
## Lisäosat

### Keskityssuutin



- ▶ Puhallus voidaan kohdistaa, kun ulostuloaukkoon kiinnitetään keskityssuutin.

- 1** Paina keskityssuutin kiinni laitteeseen. Irrotus tapahtuu vetämällä.

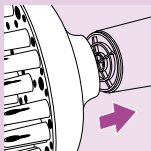


- ▶ Keskityssuuttimen ansiosta voit kohdistaa puhalluksen suoraan harjaan, jolla muotoilet hiuksia.

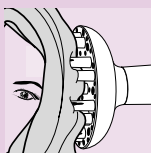
## Ergonominen diffusori



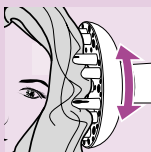
- Diffusori on kehitetty kuivattamaan hellästi sekä suorat että kiharat hiukset. Sen pehmeä ja kevyt puhallus kuivattaa hiukset nopeasti. Diffusori antaa kampaukselle kimmoisuutta ja pehmeyttä.



- Paina diffusori paikalleen laitteeseen. Irrotus tapahtuu vetämällä.



- Kun haluat kampaukselle kohotusta juuresta, aseta tapit hiuksiin niin että ne koskettavat päänahkaa.



- Tee sitten laitteella edestakaisin kiertoliikettä niin että lämmin ilman pääsee tasaisesti hiuksiin.

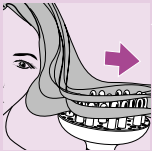


### Kiharat hiukset

- Kun muotoilet kiharia tai laineikkaita hiuksia, pidä diffusori 10-15 cm:n etäisyydellä päästä, niin että hiukset kuivuvat vähitellen.
- Samaan aikaan voit muotoilla hiuksia vapaalla kädellä tai harvapiikkisellä kammalla.
- Voit myös rustistella hiustupsuja kädessäsi

kiharoille ja laineille kuivattamisen aikana. Näin kiharat eivät ala roikkua eivätkä mene säkkärään.

## Pitkät hiukset



- ▶ Pitkiä hiuksia kuivatettaessa hiustupsut voi asetella diffuusorin päälle...



- ▶ ...tai niitä voi kammata alaspäin diffuusorin tapeilla kuivatuksen aikana.

## Muotoilu- ja kuivatusvinkkejä

Tässä on yksi tyyli, joka on helppo saada aikaan Philips Salon Volume Vitesse -hiustenkuivaimella. Kun opit paremmin käyttämään laitetta, löydät pian monia muitakin tapoja. Käytä mielikuvitustasi!

- 1** Pese ja käsittele hiukset tavalliseen tapaan. Aloita kuivattaminen painelemalla märkiä hiuksia pyyheliinalla ja kampa sitten varovasti selviksi.
- 2** Aseta volyymisuutin hiuksiin niin että tappien päät koskettavat päänahkaa diffuusori Kun teet suuttimella kiertoliikettä, hiukset nousevat kuivaimen



pohjaan päin ja tapeista tuleva ilma kuivattaa hiuksia juuresta ylöspäin. Tämä lisää kampauksen tuuheutta. Jatka kuivattamista, kunnes hiukset ovat juuresta kuivat.

**3** Valitse pienempi puhallusasento ja kuivata hiukset kokonaan. Muotoile hiukset kampaukseksi kammalla tai harjalla samalla kun kuivatat niitä.

**4** Saat tuuheutta hiuslatvoihin pitämällä diffuuforia vaaka-asennossa ja asettamalla muutama hiustupsu tappien väliin diffuusorin pohjalle muutamaksi minuutiksi. Kevyt puhallus estää kiharoita ja laineita suoristumasta kuivatuksen aikana.

**5** Käytä lopuksi viileää puhallusta niin kampauss pysyy paremmin.

## Huolto

- ▶ Tarkasta laitteen liitosjohdon kunto säännöllisesti. Jos tämän laitteen verkkoliitosjohto vaurioituu, se on korvattava alkuperäisellä varaosalla.
- ▶ Toimita laite tarkastettavaksi tai korjattavaksi aina Philips Kodinkoneiden valtuuttamaan huoltoliikkeeseen. Ammattitaidottomasti tehty korjaus voi olla käyttäjälle vaaraksi.
- ▶ Philipsin asiakaspalvelun puhelinnumerot löytyvät takuulehtisestä. Oikeus muutoksiin varataan.

## Introduktion

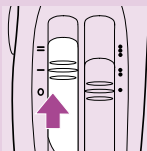
Philips Salon Volume Vitesse er specielt designet til at opfylde Deres personlige ønsker og behov. De mange indstillingsmuligheder giver optimal kontrol over den luftstrøm, der er bedst egnet til Deres hår. Med det professionelle og ergonomisk rigtigt konstruerede tilbehørsdele kan De tørre håret effektivt og skabe den ønskede frisure.

## Vigtigt

- ▶ Før hårtøreren tages i brug, kontrolleres det, at spændingsangivelsen på apparatet svarer til den lokale netspænding.
- ▶ Hold dette apparat væk fra vand! - Brug det aldrig i nærheden af - eller over vand i badekar, håndvaske etc. - Hvis apparatet bruges i badeværelset, skal stikket altid tages ud af stikkontakten efter brug, da fugtigheden i badeværelset altid vil udgøre en fare, også selvom hårtøreren er slukket.
- ▶ Som en ekstra sikkerhedsforanstaltning tilrådes det, at husinstallationen til badeværelset er forsynet med et HFI-relæ (30 mA). Rådfør Dem eventuelt med Deres el-installatør.
- ▶ Sørg for, at børn ikke kan få fat i apparatet.
- ▶ Blokér aldrig for luftgitterne.
- ▶ Hvis hårtøreren bliver for varm, slukker den automatisk. Sker dette, tages stikket ud af stikkontakten. Efter nogle få minutters afkøling kan hårtøreren anvendes igen men kontrollér først, at luftind- og udtagegene ikke er blokerede af fnug, hår eller lignende.

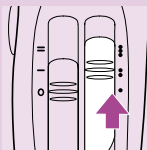
- Tag altid stikket ud af stikkontakten efter brug.

## Tørring



- 1** Sæt netstikket i en stikkontakt, som tændes.

- 2** Tænd for hårtøreren med lufthastighedsvælgeren.

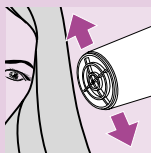


- 3** Vælg den ønskede lufthastighed: Skift til I for at få en moderat luftstrøm. Skift til II for at få kraftig luftstrøm.

- 4** Vælg den ønskede lufttemperatur: Stilling • giver kold luft, stilling • giver varm luft og stilling •• meget varm luft.

- 5** Til hurtig hårtørring vælges kraftig luftstrøm og meget varm luft.

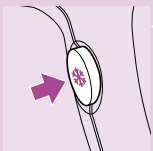
- 6** Til tørring af kort hår og til styling vælges moderat luftstrøm og varm luft.



- 7** Håret tørres ved at bevæge hårtøreren i børstebevægelser et par centimeter fra håret.

## Ved styling:

- Det mest holdbare resultat fås ved at lede en kold luftstrøm ind i det færdigstylede hår:

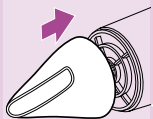


**8** Tryk på den blå knap og hold den indtrykket, til der kommer kold luft.

- ▮ Så snart knappen slippes, får luftstrømmen igen den indstillede temperatur.

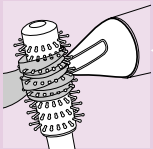
## Tilbehør

### Fønnæb



- ▮ Når fønnæbbet sættes på, koncentreres luftstrømmen.

**1** Fønnæbbet påsættes ved blot at trykke det fast på apparatet og aftages ved at trække det af.

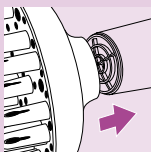


- ▮ Fønnæbbet gør det muligt at rette luftstrømmen direkte mod den børste, der anvendes til stylingen.

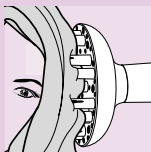
### Ergonomisk Care-diffuser



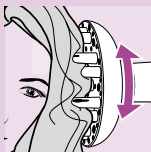
- ▮ Diffuseren er specielt udviklet til skånsom tørring af både glat og krøllet eller bølget hår. Den giver en blød, moderat luftstrøm, som hurtigt tørrer håret. Diffuseren gør det muligt at skabe en flot og fyldig frisure samtidig med at det naturlige look bevares.



- 1** Diffuseren påsættes ved blot at trykke den fast på apparatet og aftages ved at trække den af.



- For at give håret fylde helt inde fra hovedbunden, sættes diffuseren ind i håret, så pindene rører hovedbunden.



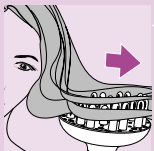
- Derefter bevæges diffuseren i roterende bevægelser, så den varme luft spredes jævnt rundt i håret.



### Krøller

- Når man styler krøllet eller bølget hår, holdes diffuseren i en afstand af 10-15 cm fra håret, så det tørres gradvist.
- Form samtidig håret med den frie hånd eller brug en bredtandet kam.
- Ved at forme/"kreppe" krøllerne med fingrene under hårtørringen, bliver de mere spændstige uden at kruse.





## Langt hår

► Ved tørring af langt hår kan man enten sprede hårløkkerne ud over toppen af diffuseren.....



► ..... eller rede håret nedefter med diffuserens pinde under tørringen.

## Gode råd ved styling og tørring

Her en nem og enkel anvisning på styling med Philips Salon Volume Vitesse hårtøreren. Efterhånden som De bliver mere fortrolig med apparatet, vil De finde mange andre måder at lave spændende frisurer på. Brug blot fantasien!

- 1** Når håret er vasket, tørres det let ved at duppe det med et håndklæde. Derefter redes det godt igennem med en kam.
- 2** Sæt diffuseren ind i håret, så spidserne af pindene rører hovedbunden. Ved derefter at bevæge diffuseren i roterende bevægelser, løftes håret op, og luften der blæses ud gennem pindene tørrer håret fra hovedbunden og udefter. Dette giver håret mere fylde. Fortsæt hårtørringen til håret er tørt inde ved hovedbunden.



- 3** Vælg en lavere luftstrøm og tør derefter håret helt. Medens håret tørrer op, kan man med en kam eller børste style det til den ønskede facon.



- 4** Man kan give håret fylde ved hårspidserne ved at holde diffuseren vandret og anbringe hårløkker i bunden af diffuseren mellem pindene og lade dem blive der et kort øjeblik. Under tørringen hindrer den svage luftstrøm, at krøllerne eller bølgerne blæses ud af facon.



- 5** Afslut hårtørringen med et "koldt skud", så frisuren "fastfrys".

## Udskiftning

- ▶ Hvis apparatets netledning beskadiges, må den kun udskiftes af Philips, da der kræves specialværktøj og/eller specielle dele til udskiftning af ledningen.
- ▶ Hvis hårtørreren skal efterses eller repareres, skal De henvende Dem til Philips. En ufaglig eller dårlig reparation kan udsætte Dem for stor fare under brug af apparatet.
- ▶ Telefonnumre til Philips' kundecentre findes i den lille verdensomspændende garantifolder. Dette apparat overholder de gældende EU-direktiver vedrørende sikkerhed og radiostøj.

## Εισαγωγή

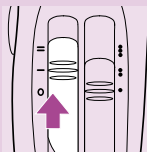
Η συσκευή της Philips Salon Volume Vitesse έχει ειδικά σχεδιαστεί για να ικανοποιήσει τις ανάγκες σας. Οι ρυθμίσεις σας βοηθούν να ελέγχετε τη μέγιστη ισχύ που είναι κατάλληλη για τα μαλλιά σας. Με τα επαγγελματικά, εργονομικά σχεδιασμένα εξαρτήματα μπορείτε να στεγνώνετε τα μαλλιά πολύ καλά και να τους δίνετε τη φόρμα που θέλετε.

## Σημαντικό

- ▶ Πριν συνδέσετε τη συσκευή στο ρεύμα, ελέγξτε εάν η τάση που αναγράφεται επάνω στη συσκευή αντιστοιχεί με την τάση του τοπικού σας δικτύου.
- ▶ Προστατέψτε τη συσκευή από το νερό! Μην χρησιμοποιείτε τη συσκευή κοντά σε μπανιέρες με νερό, νιπτήρες, νεροχύτες κτλ. Όταν τη χρησιμοποιείτε στο μπάνιο, βγάλτε το φισ από την πρίζα μετά τη χρήση, εφόσον, παρόλο που το πιστολάκι είναι σβηστό υπάρχει κίνδυνος να πέσει νερό επάνω.
- ▶ Για επιπρόσθετη προστασία, σας συμβουλεύουμε να εγκαταστήσετε ένα σύστημα κυκλώματος αντίστασης (RCD) που λειτουργεί με ασφάλεια και δεν ξεπερνά τα 30 mA στο ηλεκτρικό κύκλωμα που υπάρχει στο μπάνιο. Ρωτήστε τον ηλεκτρολόγο για περαιτέρω απορίες.
- ▶ Κρατήστε τη συσκευή μακριά από παιδιά.
- ▶ Μην φράζετε ποτέ τις γρίλιες αέρα.

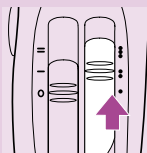
- ▶ Εάν η συσκευή υπερθερμανθεί, θα σβήσει αυτόματα. Βγάλτε το φισ της συσκευής από την πρίζα και αφήστε την να κρυώσει για μερικά λεπτά. Πριν ανάψετε ξανά τη συσκευή, ελέγξτε τις γρίλιες για να βεβαιωθείτε ότι δεν έχουν φράξει από χνούδι, τρίχες κτλ.
- ▶ Να βγάζετε πάντα το φισ της συσκευής από το ρεύμα μετά τη χρήση.

### Στέγνωμα



**1** Βάλτε το φισ στην πρίζα.

**2** Λειτουργήστε τη συσκευή με τον επιλογέα της ταχύτητας του αέρα.

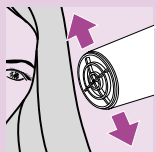


**3** Επιλέξτε την ταχύτητα αέρα που θέλετε: ρυθμίστε στο I για μέτρια ροή αέρα. Ρυθμίστε στο II για δυνατή ροή αέρα.

**4** Επιλέξτε τη θερμοκρασία του αέρα που θέλετε: θέση • για κρύο αέρα, θέση ◦ για χλιαρό αέρα και θέση ◦• για ζεστό αέρα.

**5** Χρησιμοποιήστε δυνατή ροή αέρα και ζεστό αέρα για γρήγορο στέγνωμα.

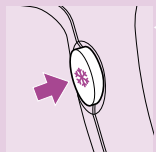
**6** Χρησιμοποιήστε μέτρια ροή αέρα και χλιαρό αέρα για να στεγνώνετε κοντά μαλλιά ή για να φορμάρετε τα μαλλιά σας.



- 7** Στεγνώστε τα μαλλιά σας κάνοντας ανάλογες κινήσεις.

### Όταν φορμάρετε τα μαλλιά σας

- Για να κρατήσει περισσότερο το χτενισμά σας, κατευθύνετε ροή κρύου αέρα για να δώσετε την τελική φόρμα στα μαλλιά σας:



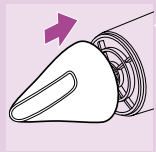
- 8** Πιέστε το μπλε κουμπί και κρατήστε το πατημένο προς τα κάτω για να ενεργοποιήσετε τη ροή κρύου αέρα.

- Εάν αφήσετε το κουμπί, η συσκευή θα λειτουργήσει ξανά στην προρυθμισμένη θερμοκρασία.

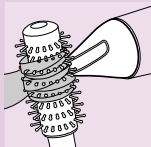
## Πρόσθετα εξαρτήματα

### Στόμιο συγκέντρωσης του αέρα

- Για να κατευθύνετε τη ροή του αέρα συγκεντρωμένη, μπορείτε να συνδέσετε το στόμιο συγκέντρωσης του αέρα στην υποδοχή εξόδου του αέρα.



- 1** Συνδέστε το στόμιο προσκολλώντας το επάνω στη συσκευή. Τραβήξτε το για να το βγάλετε.

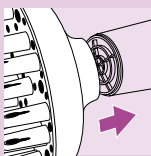


- ▶ Το στόμιο κατευθύνει τη ροή αέρα επάνω στη βούρτσα που χρησιμοποιείτε για να φορμάρετε τα μαλλιά σας.

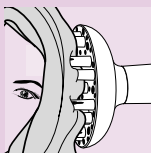
### Φυσούνα εργονομικά σχεδιασμένη



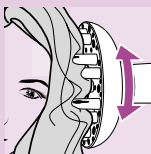
- ▶ Η φυσούνα έχει σχεδιαστεί για να στεγνώνει τα ίσια, τα σγουρά μαλλιά καθώς και τα μαλλιά με τους κυματισμούς. Κατευθύνει απαλή ροή αέρα στα μαλλιά, στεγνώνοντάς τα γρήγορα. Με τη φυσούνα μπορείτε να φορμάρετε τα μαλλιά δίνοντάς τους όγκο και κάνοντας τα ανάλαφρα.



- Συνδέστε τη φυσούνα απλώς προσκολλώντας την επάνω στη συσκευή. Τραβήξτε τη για να τη βγάλετε.



- ▶ Για να προσθέσετε όγκο στις ρίζες, βάλτε τα δοντάκια μέσα στα μαλλιά σας κατά τέτοιο τρόπο έτσι ώστε να αγγίζουν το δέρμα της κεφαλής.

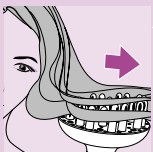


- ▶ Κατόπιν, κάντε κυκλικές κινήσεις με τη συσκευή για να διοχετεύσετε το θερμό αέρα όσο το δυνατόν περισσότερο μέσα στα μαλλιά σας.

## Σγουρά μαλλιά

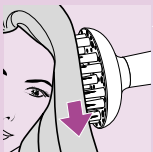


- ▶ Όταν φορμάρετε σγουρά μαλλιά ή μαλλιά με κυματισμούς, κρατήστε τη φυσούνα σε απόσταση 10-15 εκ. από το κεφάλι σας έτσι ώστε τα μαλλιά να στεγνώσουν σταδιακά.
- ▶ Εντωμεταξύ, μπορείτε να δώσετε σχήμα στα μαλλιά σας με το άλλο σας χέρι ή με μία χτένα με φαρδιά δοντάκια.
- ▶ Μπορείτε επίσης να κρατάτε τούφες μαλλιών κατά τέτοιο τρόπο ώστε να φτιάχνετε καλύτερα τις μπούκλες και τους κυματισμούς ενώ στεγνώνετε τα μαλλιά. Με αυτό τον τρόπο θα εμποδίσετε τις μπούκλες να χαλαρώνουν ή να κατσαρώνουν υπερβολικά.



## Μακριά μαλλιά

- ▶ Για να στεγνώσετε μακριά μαλλιά, μπορείτε να βάλετε τούφες μαλλιών επάνω στη φυσούνα.



- ▶ ....ή μπορείτε να τα χτενίσετε προς τα κάτω με τα δοντάκια της φυσούνας ενώ τα στεγνώνετε.

## Συμβουλές φορμαρίσματος και στεγνώματος

Παρακάτω θα διαβάσετε πως να φορμάρετε τα μαλλιά σας εύκολα και απαλά κατά ένα τρόπο με το πιστολάκι της Philips Salon Volume Vitesse. Καθώς μαθαίνετε να χρησιμοποιείτε τη συσκευή, θα ανακαλύψετε πολλούς άλλους τρόπους για να φορμάρετε όμορφα τα μαλλιά σας.

- 1** Αφού λούσετε και περάσετε μαλακτική κρέμα στα μαλλιά σας όπως κάνετε συνήθως, ξεκινήστε το στέγνωμα σκουπίζοντας τα μαλλιά με μία πετσέτα και μετά χτενίστε τα πολύ προσεκτικά.
- 2** Βάλτε τη φυσούνα στα μαλλιά σας έτσι ώστε οι άκρες από τα δοντάκια να ακουμπούν στο δέρμα της κεφαλής. Κάνοντας κυκλικές κινήσεις με τη φυσούνα, τα μαλλιά θα ανασηκωθούν προς τη βάση της φυσούνας και ο αέρας που βγαίνει από τα δοντάκια θα στεγνώσει τα μαλλιά από τις ρίζες προς τα επάνω. Αυτό θα προσθέσει περισσότερο όγκο στα μαλλιά σας. Συνεχίστε να τα στεγνώνετε μέχρι να στεγνώσουν εντελώς στις ρίζες.
- 3** Βάλτε τη ροή αέρα σε χαμηλή θέση και στεγνώστε τα μαλλιά εντελώς. Χρησιμοποιήστε μία χτένα ή βούρτσα για να φορμάρετε τα μαλλιά όπως θέλετε ενώ τα στεγνώνετε.







**4** Για να δώσετε όγκο στις άκρες των μαλλιών, κρατήστε τη φυσούνα σε οριζόντια θέση και βάλτε λίγες τούφες στη βάση της φυσούνας ανάμεσα στα δοντάκια διοχέτευσης αέρα και αφήστε τις εκεί για λίγο. Η απαλή ροή αέρα θα βοηθήσει τις μπούκλες ή τους κυματισμούς να μη χαλάσουν ενώ τα στεγνώνετε.

**5** Τελειώστε το φορμάρισμα με ροή κρύου αέρα.

## Αντικατάσταση

- ▶ Εάν το καλώδιο της συσκευής έχει κάποια βλάβη, μπορεί να αντικατασταθεί μόνο από εξουσιοδοτημένο κατάστημα σέρβις της Philips, καθώς χρειάζονται ειδικά εργαλεία ή/και εξαρτήματα.
- ▶ Να παραδίνετε πάντα τη συσκευή σε εξουσιοδοτημένο κατάστημα σέρβις της Philips για έλεγχο ή επισκευή. Επισκευή από ανεπίσημο προσωπικό μπορεί να προκαλέσει σοβαρό κίνδυνο στο χρήστη.
- ▶ Για τον αριθμό τηλεφώνου του Γραφείου Εξυπηρέτησης Πελατών της Philips, δείτε το διεθνές φυλλάδιο εγγύησης.

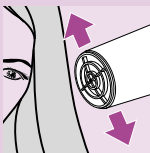
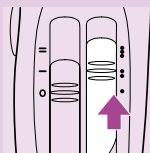
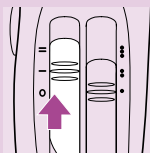
## Giriř

Philips Salon Volume Vitesse sa kurutma makinası sizin iin zel olarak retilmiřtir. Ayar seenekleri size saınıza en uygun olan maksimum kontrol uygulayabilmenize imkan verir. Profesyonel ve ergonomic aparatları ile istediđiniz etkinlikte saınızı kurutabilir ve istediđiniz řekil sa yaratabilirsiniz.

## nemli

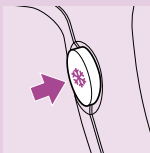
- Cihazınızı fiře takmadan nce voltajın lkenizdeki voltajla uygunluđunu kontrol ediniz.
- Cihazı sudan uzak tutunuz! Bu rn su olan banyo, kvet, lavabo gibi ıslak mekanlarda kullanmayınız. Cihazı , kullandıktan hemen sonra cihaz alıřmasa bile fiřini prizden ekiniz.
- Ekstra gvenlik iin, banyo gibi ıslak mekanlarda elektrikli cihaz kullanımını gvenli kılmak amacı ile zel bir elektrik tesisatına ihtiyaınız olabilir. Bu nedenle bir elektrik teknisyenine bařvurmanızı tavsiye ederiz.
- Cihazı ocuklardan uzak tutunuz.
- Hava bořluklarını kesinlikle kapatmayınız.
- Cihaz ısınınca otomatik olarak kendisini kapatacaktır. Fiřini prizden ekerek birkaç dakika sođuması iin bekleyiniz. Cihazı tekrar alıřtırmadan nce hava deliklerini kontrol ederek, sa,toz vs. materyallerle kapalı olmadıđından emin olunuz.
- Cihazı kullandıktan sonra fiřini prizden ekiniz.

## Kurutma



- 1 Fişi prize takınız.
- 2 Hava hız düğmesini açık konuma getirerek cihazı çalıştırınız.
- 3 İstenilen hızı seçiniz: Hafif hava dalgası için I, kuvvetli hava dalgası için II seçiniz.
- 4 İstenilen hava sıcaklığını seçiniz: pozisyon • serin hava, pozisyon • ılık hava, pozisyon • sıcak hava akımı içindir.
- 5 Hızlı kurutma için kuvvetli ve sıcak hava akımı kullanınız.
- 6 Kısa saçları kuruturken ve saçınıza şekil verirken hafif ve ılık hava akımını kullanınız.
- 7 Yumuşak ve düz hareketler ile saçınızı kurutunuz.

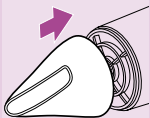
## Şekil verirken



- For long lasting results, direct a cool airflow at your final style:
- 8 Serin hava akımını çalıştırmak için mavi düğmeye basarak, basılı tutunuz.
- Eğer düğmeyi serbest bırakırsanız cihaz tekrar önceden belirlenen sıcaklıkta çalışmaya başlayacaktır.

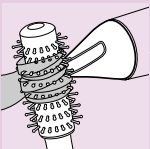
## Aparatlar

### Dar Fön Başlığı



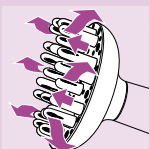
► Hava akışını yoğunlaştırmak için dar fön başlığını hava çıkış bölümüne takınız.

■ Dar Fön Başlığını kolaylıkla cihaza bastırarak takabilirsiniz. çekerek cihazdan ayırabilirsiniz.



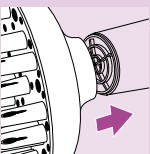
► Dar Fön Başlığı saçınıza şekil verdiğiniz fırçaya hava akışının direk olarak yönlendirilmesini sağlar.

### Difüzör

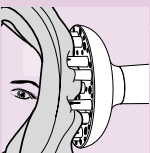


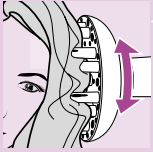
► Difüzör, düz, kıvrıkcık ve aynı zamanda dalgalı saçları kurutma için geliştirilmiştir.

■ Difüzörü cihaza bastırarak takabilir ve çekerek cihazdan çıkarabilirsiniz.



► Saç diplerine hacim vermek istediğinizde cihazı difüzör iğneleri başınıza degecek şekilde saçınıza tutunuz.





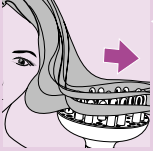
- Dairesel hareketlerle, ılık hava akışının tüm saçınıza nüfus etmesini sağlayınız.

### Kıvırcık saç

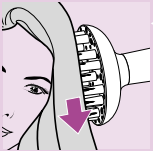


- Kıvırcık ve dalgali saçınıza şekil verirken, difüzörü saçınızdan 10-15 cm uzaktan tutarak saçınızı kurutunuz.
- Bu arada, elinizle veya geniş dişli bir tarak yardımı ile saçınıza şekil verebilirsiniz.
- Saçınızı tutamlar halinde de difüzörün içine koyarak kurutabilirsiniz. Böylece sık ve uzun süre dayanan bukleler/dalgalar elde edebilirsiniz.

### Uzun Saç



- Saçınız uzunsa, tutamlar halinde difüzör yardım ile kurutunuz.



- veya saçınızı kuruturken Difüzör iğneleri ile aşağıya doğru tarayabilirsiniz.

## Şekil verme ve saç kurutma ipuçları

İşte Philips Salon Volume Vitesse saç kurutma makinesini kullanarak kolaylıkla ve rahatlıkla saç stili yaratabileceğiniz bir model. Cihazı kullanmaya alıştıkça, daha farklı saç şekilleri yaratabileceksiniz. Sadece yaratıcı gücünüzü kullanmanız yeterli olacaktır!

**1** Saçınızı yıkadıktan ve kremledikten sonra, bir havlu ile saçınızdaki ıslaklığı alınız ve, tarak ile dikkatlice tarayınız.

**2** Cihazı, difüzör iğneleri başınıza deęecek şekilde saçınıza tutunuz. Dairesel hareketler yaparak, difüzör iğnelerinden çıkan ılık hava akışının tüm saçınıza nüfus etmesini sağlayınız. Böylece saçınız hacimli ve dolgun görünecektir. Saç dipleriniz kuruyana kadar bu işleme devam ediniz.

**3** Hava akımını azaltarak saçınızı tamamen kurutunuz. Saçınızı kuruturken ve saç istediğiniz şekli verirken tarak ve fırça kullanınız.

**4** Saç uçlarında hacimli bir görünüm elde etmek için, difüzörü yatay bir konumda tutup bir tutam saç difüzürün iğneleri arasına yerleştirerek birkaç dakika bu şekilde bekletiniz. Saçınızı kuruturken yumuşak hava akışı saçınızın dalgalarının ve kıvrıcılığının deforme olmasını önleyecektir.





- 5** Saçınızın modelini en son serin hava ile sabitleme

## Değişirme

- ▶ Eğer cihazın elektrik kordonu zarar görürse, değiştirmeyi sadece Philips orjinal parçaları ile Philips yetkili servislerinde yapınız.
- ▶ Tamir için daima yetkili Philips servislerine başvurunuz. Yetkili olmayan kişiler tarafından yapılan tamirler daha sonra kullanıcı için tehlikeli olabilecek durumlara neden olabilir.
- ▶ Philips Tüketici Danışma Hattının telefonlarını garanti belgesinin içinden bulabilirsiniz. Philips TDM:0800 261 33 02.

٤ لنفش الشعر في ناحية الأطراف، امسكي أداة نشر دقق الهواء أفقياً وثبتي بعض خصلات الشعر على قاعدة أداة النشر بين أسنان الأداء ودعيها لبعض الوقت. فسوف يساعد دقق الهواء الخفيف على المحافظة على شكل التموجات أثناء التجفيف.

٥ انتهى بتوجيهه هواء بارد لتثبيت تسريحة شعرك.



### تبديل القطع

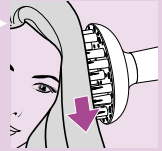
في حال إلحاق الحبل الكهربائي بأي ضرر، يجب دائماً تبديله لدى فيليبس أو مركز خدمة مُعتمد من فيليبس وذلك لأنه يجب اعتماد لوازم و/أو قطع خاصة.

توجهي دائماً إلى مركز خدمة مُعتمد من فيليبس في حال احتجت إلى فحص الجهاز أو تصليحه. فقد تؤدي التصليحات من قبل جهة غير متخصصة إلى حالات خطيرة جداً تهدد بسلامة المستخدمين.

للحصول على أرقام هاتف مكتب فيليبس للمساعدة، يرجى مراجعة ورقة الكفالة العالمية.



... أو تمشيطه نحو الأسفل بواسطة أسنان أداة نشر دفق الهواء.



## نصائح مفيدة حول تجفيف الشعر وتسريحه

فيما يلي أسلوب تسريح يمكنك ابتكاره بشكل طبيعي وسهل بواسطة مجفف الشعر Salon Volume Vitesse Hairdryer وHydraprotect من فيليبس. وكلما زاد اطلاعك على الجهاز، سوف تجدين العديد من الأساليب الأخرى. كل ما عليك القيام به هو اعتماد مخيّلتك.

١

بعد غسل شعرك، ابدئي بتجفيفه بواسطة منشفة ثم مشطيه بدقة.

٢

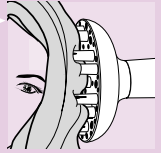
ضعي أداة نشر دفق الهواء على شعرك بحيث تلمس أطراف الأسنان جلدة رأسك. قومي بحركات دائرية لنفش الشعر نحو قاعدة أداة النشر ممّا يسمح للهواء المتدفق بتجفيف الشعر ابتداءً من جذوره نحو الأعلى. سيؤدّي ذلك إلى نفش الشعر. استمري في التجفيف إلى أن تصبح جذور الشعر جافة تماماً.

٣

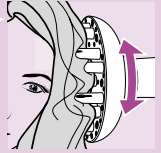
قومي باختيار إعداداً أقلّ لدفق الهواء وجففي شعرك بالكامل. استخدمي مشطاً أو فرشاة لتسريح شعرك حسب الطريقة المرغوبة فيها أثناء التجفيف.



- لنفخ الشعر قريباً من جلدة الرأس، أدخلي أسنان الأداة في الشعر إلى أن تلمس جلدة الرأس.



- قومي بحركات دائرية لتوزيع الهواء الدافئ على جلدة الرأس بشكل متجانس.

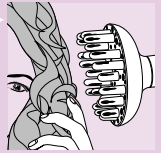


### الشعر المتموج

- للشعر المتموج، امسكي أداة نشر دفق الهواء على بُعد ١٠ إلى ١٥ سم من الرأس لتجفيف الشعر تدريجياً.

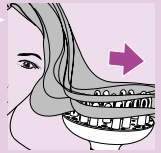
- في الوقت نفسه، قومي بتسريح شعرك بواسطة يدك الأخرى أو بواسطة مشط خشن.

- قومي أيضاً بتدليك شعرك لتصميم تسريح التموجات أثناء التجفيف مما يجعلها تدوم أطول ويمنع التجعيد الكثيف.



### الشعر الطويل

- لتجفيف الشعر الطويل، يمكن مدّه على أداة نشر دفق الهواء...

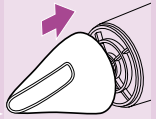


- في حال كان الزرّ محرّراً، سيعمل الجهاز من جديد وفقاً لدرجة الحرارة المُعدّة مُسبقاً.

## اللوازم الملحقة

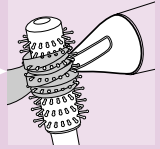
### أداة لتركييز دفق الهواء

- لتركييز أو توجيه الهواء المتدفق من الجهاز، يمكنك تثبيت أداة التركييز على فتحة إخراج الهواء.



- ١ ثبتي أداة التركييز على الجهاز بإدخالها في المكان المناسب. لفصلها، اسحبها نحو الخارج.

- تسمح أداة التركييز بتوجيه الهواء المتدفق نحو الفرشاة المُستخدمة لتسريح الشعر بشكل دقيق.

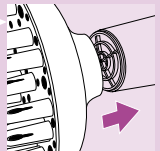


### أداة نشر دفق الهواء

- إن أداة نشر دفق الهواء مُصمّمة لتجفيف الشعر الأملس أو المتموّج بلطف. إنها تُحدث دفق هواء ناعم ولطيف يسمح بتجفيف الشعر بسرعة. كما تسمح أداة نشر دفق الهواء بالتوصّل إلى تسريحة يتدلّى فيها الشعر بنعومة وخفّة.



- ١ ثبتي أداة نشر دفق الهواء على الجهاز بإدخالها في المكان المناسب. لفصلها، اسحبها نحو الخارج.



افصلي الجهاز دائماً عن التيار الكهربائي بعد الاستعمال.

## تجفيف الشعر

١ أوصلي الجهاز بالتيار الكهربائي.

٢ ابدئي بتشغيل الجهاز بواسطة مفتاح اختيار سرعة دفع الهواء.

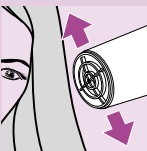
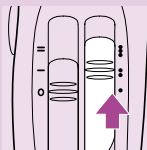
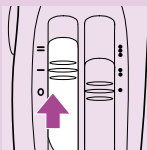
٣ قومي باختيار سرعة الهواء المرغوب فيها: اختاري الإعداد I للحصول على دفع هواء خفيف والإعداد II للحصول على دفع هواء قوي.

٤ قومي باختيار درجة حرارة الهواء المتدفق المرغوب فيها: الإعداد \* للهواء البارد، والإعداد \* للهواء الدافئ، والإعداد \* للهواء الساخن.

٥ اعتمدي دفع هواء قويّ وساخن لتجفيف سريع.

٦ اعتمدي دفع هواء خفيف ودافئ لتجفيف الشعر القصير أو لتصفيف شعرك.

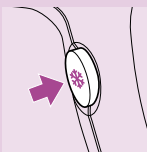
٧ قومي بحركات متكررة وبتجاه واحد لتجفيف شعرك.



### أثناء التصفيف

٨ من أجل الحصول على نتائج طويلة الأمد، وجهي دفع هواء بارد على التسريحة الأخيرة.

٨ اضغطي على الزر الأزرق واحفظيه مضغوطاً لتنشيط دفع الهواء البارد.



## مقدمة

لقد تمّ تصميم مجفّف الشعر **Salon Volume Vitesse** من فيليبس بهدف تلبية احتياجاتك الخاصة. فتتيح لك مجموعة الإعدادات المتوفرة تحكماً أقصى بالطاقة التي تحتاجينها لشعرك، وبفضل اللوازم الملحقة المحترفة التي تتميز بتصميم انسيابي، يمكنك تجفيف شعرك بفعالية تامة وتصفيفه وفقاً للطريقة التي تناسبك.

## ملاحظات هامة

- قبل توصيل الجهاز، تأكّدي من أن قوة الفولت المشار إليها على الجهاز متوافقة مع قوة الفولت الخاصة بالتيار الكهربائي في منزلك.
- احرصي على إبقاء الجهاز بعيداً عن الماء ولا تستخدميه بالقرب أو فوق المغّطس، أو حوض الغسل، أو المغسلة إلخ... أثناء استخدامه في الحمام، افصلي الجهاز عن التيار الكهربائي بعد الانتهاء من استعماله وذلك بسبب خطر تبليله بالماء حتى عندما يكون مجفّف الشعر في وضع الإيقاف.
- لمزيد من الحماية، نصحك بتثبيت جهاز للتيار المتبقي الزائد (RCD) مع تيار تشغيل متبقي زائد لا يتعدى ٣٠ ملليمبير (30mA) ضمن الدارة الكهربائية التي تزود الحمام. لمزيد من النصح والتفاصيل، يُرجى مراجعة المسؤول عن التمديدات الكهربائية في منزلك.
- احفظي الجهاز بعيداً عن متناول الأطفال.
- احرصي دائماً على عدم إعاقة المشابك الهوائية.
- في حال ارتفاع درجة الحرارة داخل مجفّف الشعر، سيتوقف الجهاز عن التشغيل تلقائياً. افصله عن التيار الكهربائي ودعيه يبرد لبضعة دقائق، وقبل توصيله من جديد، تأكّدي من عدم إعاقة المشابك الهوائية بالغبار أو خصلة شعر إلخ.

۴

برای اینکه انتهای موهایتان را پوش بیشتری بدهید، باد زن را بحالت افقی بگیرید و دسته هائی از مو را روی باد زن بین پین های مخصوص دمیدن هوا قرار دهید و بگذارید چند لحظه در آنجا بماند. جریان ملایم هوا پیچش ها یا فرهای شما را همزمان با خشك شدن شكل و مدل میدهد.



۵

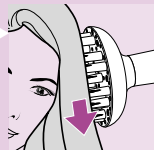
با يك ضربه باد خنك مدل دلخواه خود را فیکس کنید.



## جایگزین

- اگر سیم برق این دستگاه آسیب ببیند، میبایستی فقط توسط فیلیپس یا نمایندگیهای فیلیپس تعویض گردد، زیرا ابزار و یا قطعات مخصوص لازم میباشد.
- برای بازبینی یا تعمیرات همیشه دستگاه را به يك مركز مجاز خدمات فیلیپس ببرید. تعمیر توسط افراد غیر واجد شرایط میتواند برای استفاده کننده وضعیت بسیار خطرناکی را بوجود بیاورد.
- برای شمارههای تلفن میز خدمات فیلیپس، به کتابچه گارانتی سراسر دنیا نگاه کنید.

● ...یا از طریق شانه کردن آن بطرف پائین با بین های باد زن.



## توصیه برای خشک کردن و مدل دادن

در زیر يك مدل به شما توصیه میشود که میتوانید بطور طبیعی و بدون هیچ خطری با مو خشک کن هیدرپروتکت سالنی فیلیپس Salon Volume Vitesse Hairdryer Philips Hydraprotect ابداع نمائید. هر اندازه که با دستگاه آشنا تر میشوید، راههای دیگری را پیدا خواهید کرد. از خلاقیت خود استفاده نمائید.

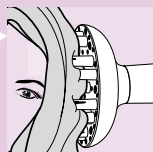
**۱** بعد از شستن و مراقبت های معمول برای نرم کردن موها، شروع کنید با حوله رطوبت موهای خیس را بگیرید، سپس آن را بطور کامل شانه کنید.

**۲** باد زن را در موهایتان قرار دهید بطوریکه نوك پین های هوا با پوست سر شما تماس داشته باشد. با انجام حرکتهای دایره ای شکل با باد زن، موها در جهت پایه باد زن بلند میشود و جریان هوا که از درون پین های هوا می دمد موها را از طرف ریشه به بالا خشک مینماید. این امر حجم بیشتری به موی شما میدهد. به خشک کردن ادامه دهید تا مویتان کاملا خشک شود.

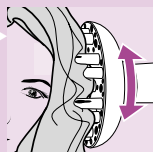
**۳** جریان هوا را روی درجه کم بگذارید و موهایتان را کاملا خشک نمائید. با استفاده از يك شانه یا برس در حالیکه موهایتان را خشک میکنید مدل دلخواهتان را به آن بدهید.



• برای پوش دادن به موهای اطراف پوست سر، بین ها را بداخل موها فرو کنید تا جاییکه با پوست سرتان در تماس باشند.



• با دستگاه حرکت‌های چرخان بنمائید تا هوای گرم بطور یکنواخت در تمامی نقاط پوست سرتان پخش گردد.



### موی فری یا مجعد

• برای موهای مجعد یا فردار زن را بفاصله

۱۵ - ۱۰ سانتیمتری سر بگیرید تا موها بتدریج خشک شوند.

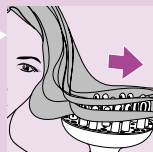
• در این اثناء با دست آزادتان یا با یک شانه شبیه مسواک به موهایتان مدل بدهید.

• همچنین موها را همزمان با خشک کردن ماساژ بدهید تا به فرها و پیچش ها مدل داده شود. این کار مانع وزوزی شدن یا ول شدن فرها جلوگیری مینماید.



### موی بلند

• برای خشک کردن موی بلند، میتوان موها را روی باد زن پخش نمود...





- ❶ اگر برآمدگی آزاد شود، دستگاه مجدداً با درجه حرارت تنظیم شده از قبل عمل خواهد کرد.

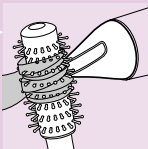
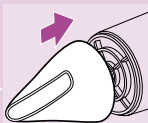
## ویژگیها

### متمركز کننده

- ❶ بمنظور جذب یا متمركز کردن هوای سوخته، میتوانید متمركز کننده را به محفظه دفع هوا وصل نمائید.

- ❶ متمركز کننده را با قرار دادن آن بر روی دستگاه به دستگاه وصل کنید. برای جدا کردن آن کافی است آن را بکشید.

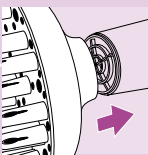
- ❶ متمركز کننده قادر است جریان هوا را دقیقاً به آن قسمت از برس بدمد که برای مدل استفاده میشود.



### مراقبت همه جانبه باد زن

- ❶ باد زن برای خشك کردن ملایم هم موهای صاف و هم موهای فری و مجعد ساخته شده است. این قسمت از دستگاه يك جریان هوای ملایم و لطیفی را ایجاد مینماید، که موها را به سرعت خشك میکند. باد زن این امکان را ایجاد میکند که شما بتوانید يك مدل دلخواه خود را برای موهای خود ابداع کنید.

- ❶ باد زن را با قرار دادن آن بر روی دستگاه به سادگی به دستگاه متصل نمائید. برای جدا کردن آن کافی است آنرا بکشید.



• بعد از استفاده همیشه دستگاه را از پریز برق بیرون بکشید.

### خشك کردن مو

۱ دوشاخه را به پریز برق بزنید.

۲ از طریق دکمه سرعت هوا دستگاه را روشن نمایید.

۳ سرعت هوای مورد نظر را انتخاب کنید: دکمه ۱ را برای جریان ملایم هوا بزنید. دکمه ۱۱ را برای جریان تند هوا بزنید.

۴ درجه حرارت مورد نظر را انتخاب کنید: حالت: • برای هوای خنک، حالت: • برای هوای گرم و حالت: • برای هوای داغ.

۵ برای خشك کردن سریع از جریان تند و هوای داغ استفاده نمایید.

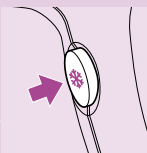
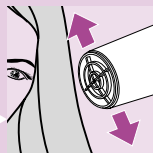
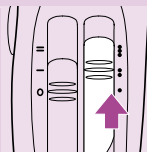
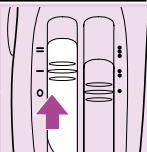
۶ برای خشك کردن موهای کوتاه یا برای مدل دادن به موهایتان از جریان ملایم و هوای گرم استفاده نمایید.

۷ موها را با حرکات نوازشی خشك نمایید.

### هنگام مدل دادن

• برای اینکه حالت‌های مو مدت طولانی دوام بیاورد، جهت جریان هوای خنك را بطرف مدل نهائی مورد نظر بگیرید:

۸ دکمه آبی را فشار داده و نگه دارید تا جریان هوای خنك فعال گردد.



مو خشك كن فلیپس سالن کلاسیک مخصوصا طرح ریزی شده است که نیازهای شخصی شما را بر طرف نماید. درجه های مختلف دستگاه به شما امکان میدهد تا بیشترین کنترل را با بهره گیری از حد اکثر قدرت دستگاه که مناسب موهای شما باشد، داشته باشید. با ضمائی که بطور حرفه ای در دستگاه ادغام شده اند میتوانید موهایتان را به طور مؤثر خشك کنید و مدلی را که میخواهید ابداع نمائید.

## مهم

- ❶ قبل از اتصال دستگاه به برق، کنترل کنید که ولتاژ نشان داده شده بر روی دستگاه با ولتاژ برق شبکه محل مطابقت داشته باشد.
- ❷ این دستگاه را دور از آب نگاه دارید! این دستگاه را در نزدیکی آب یا در وان حمام که در آن آب باشد، در دستشویی یا آبریزگاهها و غیره بکار نبرید. اگر از دستگاه در حمام استفاده میکنید، پس از استفاده آنرا از پلاک برق بیرون بکشید زیرا نزدیک بودن با آب ایجاد خطر مینماید، حتی اگر مو خشك كن خاموش باشد.
- ❸ برای حفاظت بیشتر، توصیه میشود دستگاه ذخیره جریان برق (RCD) که قدرت آن از ۳۰ آمپر تجاوز ننماید، در سر راه ورودی جریان برق به حمام نصب شود. در این مورد توصیه میشود از مسؤل برقتان سؤال کنید و راهنمائی بخواهید.
- ❹ دستگاه را بدور از دسترس بچه ها نگاه دارید.
- ❺ هرگز پنجره ورود هوا را مسدود نکنید.
- ❻ چنانچه دستگاه بیش از حد داغ شود، بطور خودکار خاموش خواهد شد. آنرا از برق بیرون بکشید. بعد از چند دقیقه که دستگاه خنك شد میتوانید مجددا آنرا بکار ببرید. قبل از اینکه دستگاه را مجددا روشن نمائید پنجره مشبکی آن را کنترل کنید تا پرن، مو و غیره آنرا مسدود نکرده باشد.

