

Register your product and get support at  
[www.philips.com/welcome](http://www.philips.com/welcome)

HMP3000



---

RU Руководство пользователя

---

**PHILIPS**



# Содержание

<b>1</b>	<b>Сведения о товарных знаках</b>	<b>5</b>
<b>2</b>	<b>Подключение и начало работы</b>	<b>7</b>
<b>3</b>	<b>Управление воспроизведением</b>	<b>11</b>
<b>4</b>	<b>Опции</b>	<b>13</b>
	Параметры видео	14
	Параметры аудио	14
	Параметры фотографий	15
<b>5</b>	<b>Просмотр файлов</b>	<b>16</b>
	Просмотр всех файлов	17
	Просмотр файлов фильмов	18
	Просмотр аудиофайлов	19
	Просмотр файлов с фотографиями	21
<b>6</b>	<b>Управление файлами</b>	<b>23</b>
	Основные действия	23
<b>7</b>	<b>Настройки</b>	<b>26</b>
	Система	27
	Аудио	27
	Видео	28
	EasyLink	29
	MISC (РАЗНОЕ)	29

---

8 EasyLink	30
9 Устранение неисправностей	32
10 Характеристики	34

---

# 1 Сведения о товарных знаках



HDMI, the HDMI logo, and High-Definition Multimedia Interface are trademarks or registered trademarks of HDMI licensing LLC in the United States and other countries.



Manufactured under license from Dolby Laboratories. Dolby and the double-D symbol are trademarks of Dolby Laboratories.



**ABOUT DIVX VIDEO:** DivX<sup>®</sup> is a digital video format created by DivX, Inc. This is an official DivX Certified<sup>®</sup> device that plays DivX video. Visit [divx.com](http://divx.com) for more information and software tools to convert your files into DivX video.

**ABOUT DIVX VIDEO-ON-DEMAND:** This DivX Certified<sup>®</sup> device must be registered in order to play purchased DivX Video-on-Demand (VOD) movies. To obtain your registration code, locate the DivX VOD section in your device setup menu. Go to [vod.divx.com](http://vod.divx.com) for more information on how to complete your registration.

DivX<sup>®</sup>, DivX Certified<sup>®</sup>, DivX Plus<sup>™</sup> HD and associated logos are registered trademarks of DivX, Inc. and are used under license.

DivX Certified<sup>®</sup> to play DivX<sup>®</sup> and DivX Plus<sup>™</sup> HD (H.264/MKV) video up to 1080p HD including premium content.



Real RMVB logo is a trademark or a registered trademark of RealNetworks, Inc.



Windows Media and the Windows logo are trademarks, or registered trademarks of Microsoft Corporation in the United States and/or other countries.

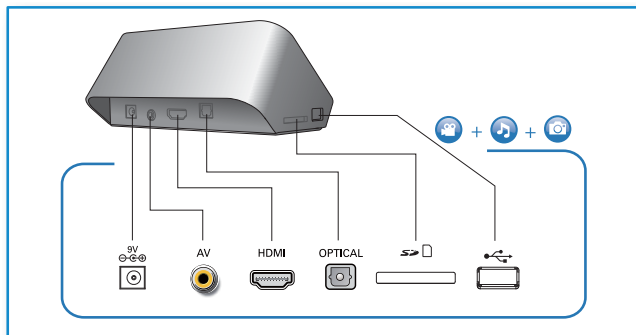


Manufactured under license under U.S. Patent Nos: 5,956,674; 5,974,380; 6,487,535 & other U.S. and worldwide patents issued & pending. DTS, the Symbol, & DTS and the Symbol together are registered trademarks & DTS 2.0+Digital Out is a trademark of DTS, Inc. Product includes software. © DTS, Inc. All Rights Reserved.

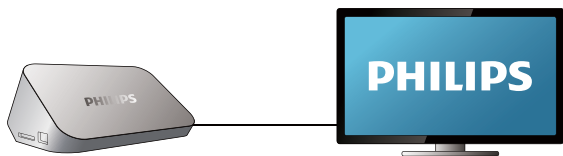
## 2 Подключение и начало работы



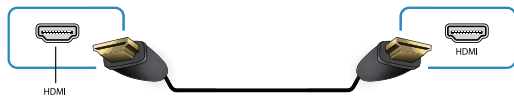
### 1



# 2



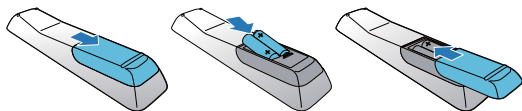
HDMI



TV OUT + AUDIO OUT

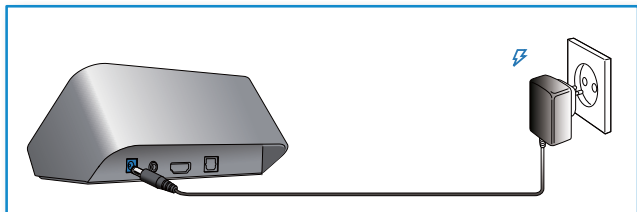


# 3

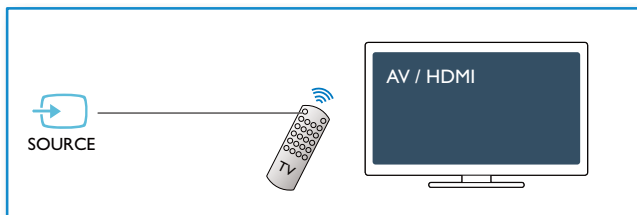




4



5

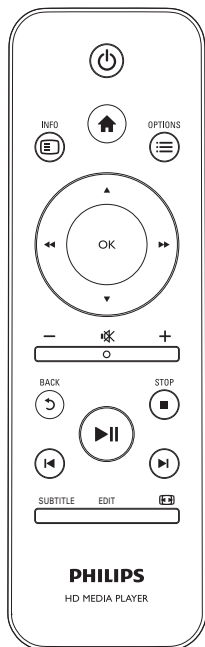



# 6



## 3 Управление воспроизведением

Для управления воспроизведением используйте пульт ДУ.



Функция	Кнопка/ действие
Остановка воспроизведения.	■
Приостановка или возобновление воспроизведения.	▶
Переход к предыдущему/следующему медиафайлу.	◀◀▶▶
Возврат на основной экран.	🏠
Увеличение или уменьшение масштаба.	Нажмите  несколько раз. <ul style="list-style-type: none"> <li>• Для перемещения по увеличенной фотографии нажимайте ▲/▼/◀◀/▶▶.</li> </ul>


Быстрый переход назад или вперед.	Нажимайте <b>◀◀ / ▶▶</b> для выбора скорости перемещения.
Доступ к настройкам субтитров.	<b>SUBTITLE</b>
Поворот фотографии.	Нажмите <b>▲ / ▼</b> .
Перемещение по меню.	<b>▲ / ▼ / ◀◀ / ▶▶</b>
Подтверждение выбранной опции или ввода.	<b>OK</b>
Доступ к меню параметров во время воспроизведения или в списке файлов.	<b>☰</b>
Доступ к меню редактирования файлов в списке папок.	<b>EDIT</b>

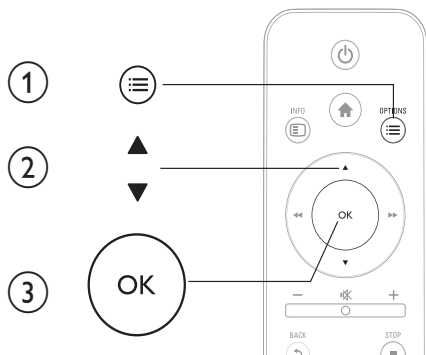


### Примечание

- Можно воспроизводить только те видео DivX, которые были взяты на прокат или куплены с использованием регистрационного кода DivX® данного проигрывателя. (См. меню "Setup" (Настройка) > "MISC" (Разное) > [Код DivX® VOD])
- Файлы субтитров с расширением .srt, .smi, .sub, .ssa, .ass, и .txt поддерживаются, но не отображаются в списке файлов.
- Имя файла субтитров должно совпадать с именем файла видео DivX (без расширения файла).
- Видеофайл DivX и файлы субтитров должны быть сохранены в одной папке.

# 4 Опции

Нажмите  во время воспроизведения для доступа к списку опций.



---

## Параметры видео

[Субтитры]: настройка параметров субтитров. Нажмите ◀◀ / ▶▶ для выбора элемента и ▲ / ▼ для настройки значения. Нажмите ОК для подтверждения.

[Аудио]: выбор языка воспроизведения.

[ПЕРЕХ.]: переход к определенному времени воспроизведения. Нажмите ◀◀ / ▶▶ для выбора элемента и ▲ / ▼ для настройки значения. Нажмите ОК для подтверждения.

[Повторить запись]: повтор текущей записи.

[Повторить все]: повтор всего файла фильма.

[Повт. выкл.]: выключение режима повтора.

[Настройка видео]: настройка параметров видео. Нажмите ▲ / ▼ для выбора элемента и ◀◀ / ▶▶ для настройки значения. Затем нажмите ОК для подтверждения.

---

## Параметры аудио

[Повт. выкл.]: выключение режима повтора.

[Повтор. один]: повтор текущего аудиофайла.

[Повторить все]: повтор всех аудиофайлов.

[Цикл. случ.]: цикличное воспроизведение аудиофайлов в произвольном порядке.

## Параметры фотографий

**[Вр. смены слайда]:** выбор интервала смены кадров в режиме слайд-шоу.

**[Переход слайда]:** выбор эффекта перехода в режиме слайд-шоу.

**[Повт. выкл.]:** выключение режима повтора.

**[Повторить все]:** повтор всех файлов с фотографиями.

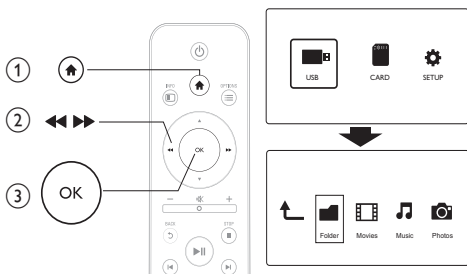
**[Цикл. случ.]:** цикличное воспроизведение файлов с фотографиями в произвольном порядке.

**[Выбрать музыку]:** выбор и воспроизведение аудиофайла во время слайд-шоу.

**[Настройка видео]:** настройка параметров видео.

# 5 Просмотр файлов

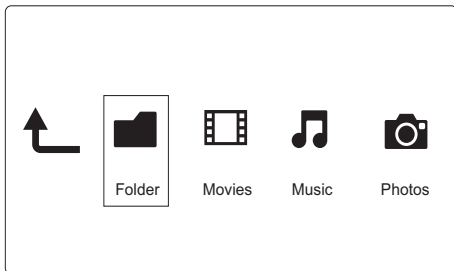
Доступен просмотр медиафайлов, сохраненных на устройстве USB/SD.



- 1 Нажмите **🏠**.
- 2 Выберите **[USB]/ [КАРТА]**.
- 3 Выберите режим для просмотра медиафайлов.
  - **[Папка]**
  - **[Фильмы]**
  - **[Музыка]**
  - **[Фото]**



# Просмотр всех файлов



- 1 Выберите пункт **[Папка]** и нажмите кнопку **OK** для подтверждения.
- 2 Нажмите **OK** для доступа к устройству USB/SD.
- 3 В диспетчере файлов нажмите **☰**.
- 4 Для выбора режима просмотра или систематизации файлов нажмите **▲ / ▼**.

**[Миниатюры]:** отображение миниатюр файлов или папок.

**[Список]:** отображение файлов или папок в виде списка.

**[Пред.просм]:** отображение файлов или папок в режиме предпросмотра.

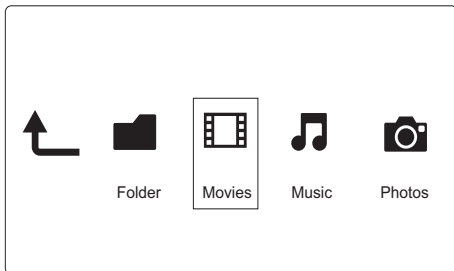
**[Все медиаф.]:** отображение всех медиафайлов.

**[Фильмы]:** отображение файлов фильмов.

**[Фото]:** отображение файлов с фотографиями.

**[Музыка]:** отображений аудиофайлов.

# Просмотр файлов фильмов



- 1 Нажмите ◀◀ / ▶▶ для выбора параметра **[Фильмы]**, затем нажмите **OK** для подтверждения.
- 2 Нажмите **OK** для доступа к устройству USB/SD.
- 3 В диспетчере файлов нажмите **☰**.
- 4 Для выбора режима просмотра или систематизации файлов нажмите **▲ / ▼**.

**[Поиск]:** поиск файлов фильмов. Следуя инструкциям на экране, введите ключевые слова на мини-клавиатуре; для начала поиска нажмите **▶||**.

**[Миниатюры]:** отображение миниатюр файлов фильмов или папок.

**[Список]:** отображение файлов или папок в виде списка.

**[Пред.просм]:** отображение файлов или папок в режиме предпросмотра.

**[Все фильмы]:** отображение всех файлов фильмов.

**[Показ. DVD]:** отображение всех файлов ISO.

**[Перейти к папке]:** переход к местоположению выбранного файла.

**[Имя]:** отображение файлов фильмов в алфавитном порядке в соответствии с названием файла.

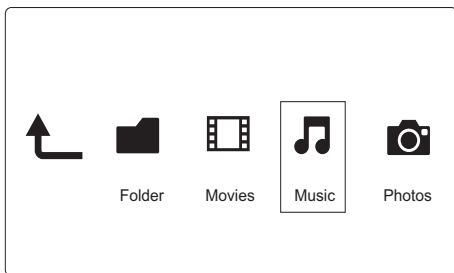
**[Размер]:** отображение файлов фильмов в восходящем порядке в соответствии с размером файла.

**[Самое просмат.]:** отображение наиболее популярных файлов фильмов.

**[Недавно добавлен.]:** отображение недавно добавленных файлов фильмов.

---

## Просмотр аудиофайлов



- 1 Нажмите ◀◀ / ▶▶ для выбора параметра **[Музыка]**, затем нажмите **OK** для подтверждения.
- 2 Нажмите **OK** для доступа к устройству USB/SD.
- 3 В диспетчере файлов нажмите ☰.
- 4 Для выбора режима просмотра или систематизации файлов нажмите ▲ / ▼.

**[Поиск]:** поиск аудиофайлов. Следуя инструкциям на экране, введите ключевые слова на мини-клавиатуре; для начала поиска нажмите ▶||.

**[Миниатюры]:** отображение миниатюр аудиофайлов или папок.

**[Список]:** отображение файлов или папок в виде списка.

**[Пред.просм]:** отображение файлов или папок в режиме предпросмотра.

**[Перейти к папке]:** переход к местоположению выбранного файла.

**[Все песни]:** отображение всех аудиофайлов.

**[Альбомы]:** сортировка аудиофайлов по альбомам.

**[Испол.]:** сортировка аудиофайлов по исполнителям.

**[Жанры]:** сортировка аудиофайлов по жанрам.

**[Годы]:** сортировка аудиофайлов по годам.

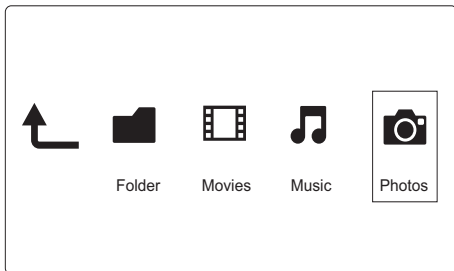
**[Сп-ки восп.]:** отображение списков воспроизведения.

**[Недавно воспроиз.]:** отображение недавно воспроизведенных аудиофайлов.

**[Недавно добавлен.]:** отображение недавно добавленных аудиофайлов.

**[Имя]:** отображение аудиофайлов в алфавитном порядке в соответствии с названием файла.

# Просмотр файлов с фотографиями



- 1 Нажмите ◀◀ / ▶▶ для выбора параметра **[Фото]** и нажмите **OK** для подтверждения.
- 2 Нажмите **OK** для доступа к устройству USB/SD.
- 3 В диспетчере файлов нажмите ☰.
- 4 Для выбора режима просмотра или систематизации файлов нажмите ▲ / ▼.

**[Поиск]:** поиск файлов с фотографиями. Следуя инструкциям на экране, введите ключевые слова на мини-клавиатуре; для начала поиска нажмите ▶||.

**[Миниатюры]:** отображение миниатюр файлов с фотографиями или папок.

**[Список]:** отображение файлов или папок в виде списка.

**[Пред.просм]:** отображение файлов или папок в режиме предпросмотра.

**[Фото-каталог]:** отображение файлов с фотографиями в режиме каталога.

**[Вид папки]:** отображение файлов с фотографиями в режиме просмотра папки.

**[Пр. по дате]:** сортировка файлов по дате модификации.

**[Все фото]:** отображение всех файлов с фотографиями.

**[Альбомы]:** сортировка файлов с фотографиями по альбомам.

**[Перейти к папке]:** переход к местоположению выбранного файла.

**[Имя]:** отображение файлов с фотографиями в алфавитном порядке в соответствии с названием файла.

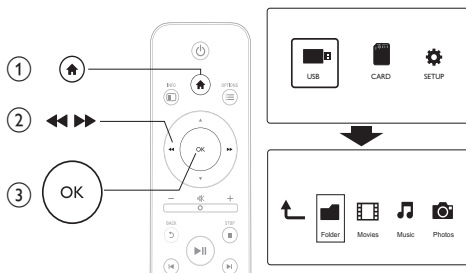
**[Недавно добавлен.]:** отображение недавно добавленных файлов с фотографиями.

**[Недавно воспроиз.]:** отображение недавно воспроизведенных файлов с фотографиями.

# 6 Управление файлами

Можно управлять файлами, сохраненными на накопителе.

## Основные действия



- 1 Нажмите **🏠**.
  - 2 Выберите **[USB]/ [КАРТА] > [Папка]**.
  - 3 Нажмите **OK** для перехода к разделу накопителя USB/SD.
  - 4 Нажмите **▲ / ▼** для выбора файла или папки и нажмите **[Редак.]**.  
↳ Отобразится меню редактирования.
  - 5 Нажмите **▲ / ▼**, чтобы выбрать действие.
- [Копир.]**: выберите местоположение и нажмите **▶||** для подтверждения.

**[Удалить]:** выберите **[Да]** и нажмите **ОК** для удаления выбранных файлов или папок.

**[Перем.]:** выберите местоположение и нажмите **▶||** для подтверждения.

**[Переимен.]**

**1** Выберите **[Переимен.]**, чтобы отредактировать название на мини-клавиатуре, а затем нажмите **▶||** для подтверждения.

**2** Выберите **[ОК]** и нажмите **ОК**, чтобы применить новое имя.

**[Выбор неск. элем.]**

**1** Нажмите **▲ / ▼**, чтобы выбрать файл или папку, нажмите **▶||** для добавления в список.

**2** По окончании добавления файлов нажмите **[Редак.]**.



### 3 Выберите действие.

[Копир.]	Выберите местоположение и нажмите ►■ для подтверждения.
[Удалить]	Выберите [Да] и нажмите ОК для удаления выбранных файлов или папок.
[Перем.]	Выберите местоположение и нажмите ►■ для подтверждения.
[Сохранение списка воспроизведения.]	Выберите [ОК], чтобы сохранить список воспроизведения. Выберите [Переимен.], чтобы отредактировать название на мини-клавиатуре, а затем нажмите ►■ для подтверждения.
[Сохранение альбома с фото]	Выберите [ОК], чтобы сохранить фотоальбом. Выберите [Переимен.], чтобы отредактировать название на мини-клавиатуре, а затем нажмите ►■ для подтверждения.

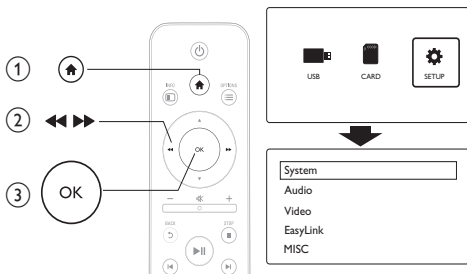


#### Примечание

- Нажмите и удерживайте ■ в течение 2 секунд для безопасного извлечения накопителя.

# 7 Настройки

Параметры проигрывателя можно изменить в меню настройки.



1 Нажмите **🏠**.

2 Выберите пункт **[Настр.]** и нажмите кнопку **OK** для подтверждения.

↳ Отобразится меню настройки.

↳ Нажмите **▲ / ▼**, чтобы выбрать элемент меню или параметр.

↳ Нажмите **OK**, чтобы перейти в меню нижнего уровня.

↳ Нажмите **↶**, чтобы вернуться в меню верхнего уровня.

---

## Система

**[Язык меню]:** выбор языка экранного меню.

**[Субтитры]:** Выберите параметр кодирования текста для правильного отображения субтитров.

**[Экран. заст-ка]:** активация заставки в случае неактивности (например, во время паузы или остановки воспроизведения).

**[Автоскан.]:** автоматическое сканирование медиафайлов на накопителе.

**[Скан. накоп.]:** запуск или отмена сканирования медиафайлов на накопителе.

**[Продолж.воспр.]:** возобновление воспроизведения видеофайла с момента последней остановки воспроизведения.

**[Настройки по умолч.]:** сброс всех настроек и возвращение к заводским настройкам по умолчанию.

---

## Аудио

**[Ноч. режим]:** сбалансированное звучание громких и тихих звуков. Если функция включена, возможен просмотр фильмов в ночное время на низкой громкости.

**[Выход HDMI]:** выбор выходного аудиоформата при подключении к разъему HDMI.

**[Выход S/PDIF]:** выбор выходного аудиоформата при подключении к цифровому аудиоразъему.

---

# Видео

**[Формат изобр.]:** выбор экранного формата.

**[Телесистема]:** выбор формата видео в соответствии с телевизионной системой.

**[Зум видео]:** масштабирование видео.

**[1080P 24 Гц]:** использование параметров 1080p 24 Гц для видеопотока.



## Примечание

- Разрешение видео и частота кадров составляют 1080p 24 Гц.
- Телевизор поддерживает разрешение 1080p и частоту 24 Гц.
- Убедитесь, что для подключения проигрывателя к телевизору используется кабель HDMI.

**[Насыщ. цвета]:** отображение цветов с большей глубиной теней и более насыщенными цветовыми оттенками при записи видео в режиме Deep Color и подключении к телевизору с поддержкой данной функции.

---

## EasyLink

**[Easy Link]:** включение или отключение функции EasyLink.

**[Воспр. одним наж.]:** если функция активирована, подключенный телевизор с поддержкой HDMI CEC автоматически переключится на канал HDMI при воспроизведении медиафайла.

**[Режим ожид. одним наж.]:** если функция активирована, нажмите и удерживайте кнопку  $\phi$  на пульте ДУ для одновременного переключения всех устройств с поддержкой HDMI CEC в режим ожидания.

---

## MISC (РАЗНОЕ)

**[Инф. о версии]:** отображение информации о версии ПО проигрывателя.

**[Код DivX® VOD]:** просмотр регистрационного кода и кода отмены регистрации DivX®.

# 8 EasyLink

Данный проигрыватель поддерживает функцию Philips EasyLink, использующую протокол HDMI CEC (протокол защиты данных). Для управления устройствами с поддержкой EasyLink, подключенными с помощью соединения HDMI, можно использовать один пульт ДУ.

- 1 Подключите устройства с поддержкой HDMI CEC через HDMI и включите управление HDMI CEC на телевизоре и других подключенных устройствах (дополнительную информацию см. в руководствах пользователя к телевизору и другим устройствам).
- 2 Нажмите **▲**.
- 3 Выберите **[Настр.] > [Easy Link]**.
- 4 Выберите **[Вкл.]** из представленных параметров:
  - **[Easy Link] > [Вкл.]**
  - **[Воспр. одним наж.] > [Вкл.]**
  - **[Режим ожид. одним наж.] > [Вкл.]**
  - Функция EasyLink будет включена.

---

### Воспроизведение одним нажатием

При воспроизведении файла при помощи проигрывателя подключенный телевизор с поддержкой HDMI CEC автоматически переключается на канал источника сигнала HDMI.

---

### Включение режима ожидания одним нажатием

Если пользователь переводит подключенное устройство (например, телевизор) в режим ожидания при помощи пульта ДУ, проигрыватель также автоматически переходит в режим ожидания.

---



#### Примечание

- Корпорация Philips не гарантирует 100% функциональную совместимость со всеми устройствами, поддерживающими протокол HDMI CEC.

# 9 Устранение неисправностей

При обращении в компанию Philips необходимо назвать модель и серийный номер проигрывателя. Серийный номер и номер модели указаны на нижней панели проигрывателя. Укажите эти номера здесь:

Номер модели \_\_\_\_\_

Серийный номер \_\_\_\_\_

## **Нет изображения.**

- Для получения информации о выборе соответствующего канала для просмотра видео обратитесь к руководству пользователя телевизора.

## **На телевизоре отсутствует звук.**

- Проверьте, что аудиокабели подключены к аудиовходам, которые скомпонованы с соответствующими видеовходами.

## **Не удалось прочитать содержимое запоминающего устройства USB.**

- Формат данного запоминающего устройства USB не поддерживается.
- Максимальный поддерживаемый объем памяти составляет 1 ТБ.
- Убедитесь, что данный проигрыватель поддерживает эти файлы. (См. раздел “Характеристики” > “Воспроизводимые носители”)
- Для воспроизведения видеофайлов с защитой DRM, сохраненных на накопителе USB/SD, не допускается использование аналогового видеоподключения



(например, композитного). Для воспроизведения таких файлов необходимо использовать подключение HDMI.

### **Субтитры DivX отображаются неправильно.**

- Убедитесь, что названия файла субтитров и файла фильма совпадают.
- Видеофайл DivX и файлы субтитров должны быть сохранены в одной папке.

# 10 Характеристики



## Примечание

- Характеристики и дизайн могут быть изменены без предварительного уведомления.

### Файл

- Видео: MPEG 1/2/4(MPEG 4 Part 2), H.264, VC-1, H.263, VP6(640 x 480), DivX Plus HD, DivX 3/4/5/6, Xvid, RMVB 8/9/10, RM, WMV (V9) AVI, TS, M2TS, TP, TRP, ISO, VOB, DAT, MP4, MPEG, MPG, MOV (MPEG 4, H.264), ASF, FLV(640 x 480), MKV, M4V
- Аудио: Dolby digital, AAC, RA, OGG, MKA, MP3, WAV, APE, FLAC, DTS, LPCM, PCM, WMA (V9), IMP/MS ADPCM, WMA Pro
- Изображения: JPEG, JPG, M-JPEG, PNG, TIF, TIFF, GIF, BMP, HD JPEG

### запоминающее устройство USB

- Совместимость: высокоскоростной интерфейс USB (2.0)

### Поддержка субтитров

- .srt, .sub, .smi, .ssa, .ass, .txt, .psb

### карта памяти SD

- Совместимость: SDHC 2.0 (до 32 ГБ)

### Видео

- Система сигнала: PAL/NTSC
- Композитный видеовыход: 1 В (пиковое) ~ 75 Ом
- Выход HDMI: 480i, 480p, 576i, 576p, 720p, 1080i, 1080p

## Аудио

- Выходной аналоговый стереосигнал
- Сигнал-шум (1 кГц): > 90 дБ (средневзвешенное)
- Динамический диапазон (1 кГц):> 80 дБ (средневзвешенное)
- Частотный отклик: +/-0,2 дБ
- Цифровой выход: оптический

## Основное устройство

- Размеры (Д x Ш x В): 136 x 86 x 52 мм
- Вес нетто: 0,48 кг

## Питание

- Вход: 9 В 1,1 А постоянного тока
- Потребляемая мощность: < 10 Вт
- Потребляемая мощность в режиме энергосбережения: <1 Вт

## Адаптер питания

- Параметры питания: перемен. ток 100-240 В; 50 Гц/60 Гц
- Выход: пост. ток 9 В; 1,1 А
- Марка: Philips
- Номер модели: SSW-1918EU-1

## Дополнительные принадлежности

- Основное устройство
- Пульт ДУ
- Кабель AV
- Адаптер питания
- Диск
- Руководство пользователя



# ГАРАНТИЙНЫЙ ТАЛОН

# PHILIPS

Место для приклеивания  
кассового и товарного чеков

**Модель:**

*Заполнение обязательно*

**Серийный номер:**

*Заполнение обязательно*

**Дата продажи:**

*Заполнение обязательно*

**ПРОДАВЕЦ:**

*Заполнение обязательно*

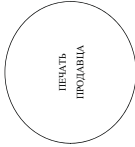
**Название торговой организации:**

*Заполнение обязательно*

**Телефон торговой организации:**

*Заполнение обязательно*

**Адрес и E-mail:**



**Изделие получило в исправном состоянии.**

**С условиями гарантии ознакомлен и согласен.**  
Всё изложенное в инструкции по эксплуатации и гарантийном талоне  
обязуюсь выполнять и гарантирую выполнение всеми пользователями изделия.

*(подпись покупателя)*

*(ФИО покупателя)*

**Внимание! Требуется полное заполнения гарантийного талона продавцом!**

Гарантийный талон недействителен при его неправомерном или неполном заполнении, без печати продавца и подписи покупателя. Кассовый и товарный чеки о покупке должны быть прикреплены к настоящему гарантийному талону.

## Уважаемый Потребитель! Благодарим Вас за покупку изделия Фигинис

При покупке изделия убедительно просим проверить правильность заполнения гарантийного талона. Серийный номер и наименование модели приобретенного Вами изделия должны быть идентичны занесен в гарантийный талон. Не допускается внесение в талон каких-либо изменений, исправлений. В случае неправильного или неполного заполнения гарантийного талона, а если чек не был переведен к гарантийному талону при покупке Вами изделия – немедленно обратиться в продажу.

Изделие представляет собой технически сложный товар. При браке или выявлении отклонения и использовании его в соответствии с правилами эксплуатации оно будет подлежать ремонту. Вам долгие годы. В ходе эксплуатации изделия не допускается механические повреждения изделия, попадания внутрь посторонних предметов, жидкостей, насекомых и пр., в течение всего срока службы следует за сохранностью полной идентификационной информации с наименованием модели и серийного номера на изделии. Во избежание возможных недоразумений сохраняйте в течение всего срока службы документы, прилагаемые к изделию при его продаже (главный гарантийный талон, товарный и кассовый чеки, накладные, инвентарно-пользовательские и иные документы). Если в процессе эксплуатации Вы обнаружите, что параметры работы изделия отличаются от указанных в инструкции пользователя, обратитесь пожалуйста к консультанту в Информационный Центр.

Протокол по контролю "Phlips Совмест. В.У.", Трестовичени 4, 9206 Ад. Дрэхтен, Нидерланды. Интернет: Интернет: ООО "Фигинис", Ред. 119048 г. Москва, ул. Утечева, д. 35А (в случае невозможности обратиться). Если изделие Вами изделие требует специальной установки и подключения, рекомендуем обратиться в организацию, специализирующуюся на оказании такого рода услуг. Либо (компании), осуществившие Вам установку, несет ответственность за правильность проведенной работы. Помните, квалифицированная установка и подключение изделия существенно для его дальнейшего правильного функционирования и гарантийного обслуживания.

### Сроки и условия гарантии:

Наименование Изделия	Срок гарантии	Срок службы
Телевизора, домашние медиацентры	1 год	5 лет
Стационарные аудио и видеосистемы, переносные и автомобильного, автомобильные медиацентры и усилители	1 год	3 года
Портативные устройства, носимые проигрыватели, диктофоны, фотоаппараты, компьютерная периферия, автомобильная акустика, индивидуальные преампифицирующие устройства, обучающие пульты ДУ	1 год	1 год
Товары по уходу за детьми	2 года	2 года

Настоящие условия гарантии распространяются только на изделия, имеющие полную идентификационную информацию, приобретенные и используемые исключительно для личных, семейных, домашних и иных нужд, не связанных с осуществлением предпринимательской деятельности.

Гарантийное обслуживание не распространяется на изделия, недостатки которых возникли вследствие:

- Нарушения Потребителем правил эксплуатации, хранения или транспортировки товара;
- Действия третьих лиц;
  - ремонта неуполномоченными лицами;
  - внесения не санкционированных изменений в конструкцию или схемотехнические параметры и изменений программного обеспечения
  - отключения от Государственных Технических Стандартов (ГОСТ) и норм питаниями, телекоммуникационных и кабельных сетей;
  - неправильной установки и подключения изделия;
  - подключения изделия к другому изделию/товару в небезопасном состоянии.
- Действия непреодолимой силы (стихийные пожары, молнии и т.д.);

Параллельно предоставляется также на раскладные материалы и аксессуары, включая, но не ограничиваясь: элементы питания (батарейки), наушники, чехлы, соединительные кабели и пр. Дату изготовления изделия Вы можете определить по серийному номеру (xxxxxГННхххххх), где ГН – год, НН номер модели, а х – любой символ. Пример расшифровки серийного номера: АМ21025123456 – дата изготовления 25 февраля 2010 года. В случае затруднений при определении даты изготовления обратитесь пожалуйста в Информационный Центр.

**Любую информацию об изделии, расположении сервисных центров и о сервисном обслуживании Вы можете получить в Информационном Центре:**

Телефон: (495) 961-1111 или 8 800 200-08880 (бесплатный звонок по России)

Время работы: с 9-00 до 21-00 (ежедневно, время московское)

Интернет: [www.phlips.ru](http://www.phlips.ru)



© 2011 Koninklijke Philips Electronics N.V.

All rights reserved.

HMP3000\_12\_UM\_V3.0

