

Register your product and get support at
www.philips.com/welcome

HMP3000



PT Manual do utilizador

PHILIPS

Índice

1	Aviso de marca comercial	5
2	Ligar e reproduzir	7
3	Controlar e reproduzir	11
4	Opções	13
	Opções de vídeo	13
	Opção de áudio	14
	Opções de fotografias	14
5	Navegar em ficheiros	15
	Navegar em todos os ficheiros	16
	Navegar nos ficheiros de filmes	17
	Navegar em ficheiros de música	18
	Navegar em ficheiros de fotografias	20
6	Gestão de ficheiros	22
	Operações básicas	22
7	Definições	24
	Sistema	25
	Áudio	25
	Vídeo	26
	EasyLink	27
	DIV.	27

8	EasyLink	28
9	Resolução de problemas	29
10	Especificações	31

1 Aviso de marca comercial



HDMI, the HDMI logo, and High-Definition Multimedia Interface are trademarks or registered trademarks of HDMI licensing LLC in the United States and other countries.



Manufactured under license from Dolby Laboratories. Dolby and the double-D symbol are trademarks of Dolby Laboratories.



ABOUT DIVX VIDEO: DivX® is a digital video format created by DivX, Inc. This is an official DivX Certified® device that plays DivX video. Visit divx.com for more information and software tools to convert your files into DivX video.

ABOUT DIVX VIDEO-ON-DEMAND: This DivX Certified® device must be registered in order to play purchased DivX Video-on-Demand (VOD) movies. To obtain your registration code, locate the DivX VOD section in your device setup menu. Go to vod.divx.com for more information on how to complete your registration.

DivX®, DivX Certified®, DivX Plus™ HD and associated logos are registered trademarks of DivX, Inc. and are used under license.

DivX Certified® to play DivX® and DivX Plus™ HD (H.264/MKV) video up to 1080p HD including premium content.



Real RMVB logo is a trademark or a registered trademark of RealNetworks, Inc.

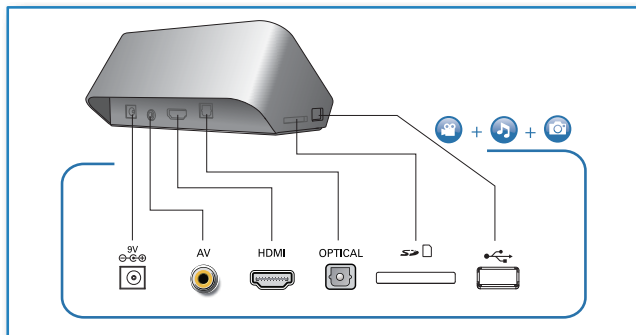


Windows Media and the Windows logo are trademarks, or registered trademarks of Microsoft Corporation in the United States and/or other countries.

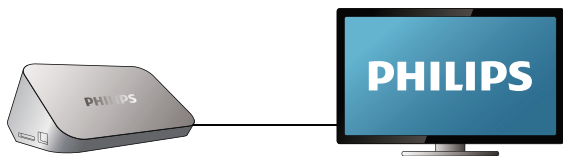


Manufactured under license under U.S. Patent Nos: 5,956,674; 5,974,380; 6,487,535 & other U.S. and worldwide patents issued & pending. DTS, the Symbol, & DTS and the Symbol together are registered trademarks & DTS 2.0+Digital Out is a trademark of DTS, Inc. Product includes software. © DTS, Inc. All Rights Reserved.

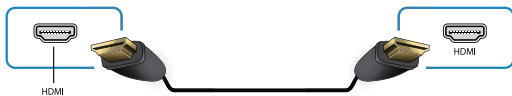
2 Ligar e reproduzir

**1**

2



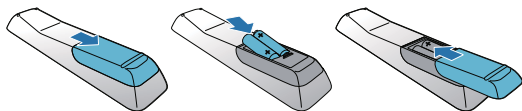
HDMI



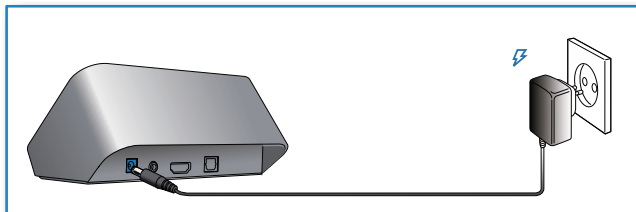
TV OUT + AUDIO OUT



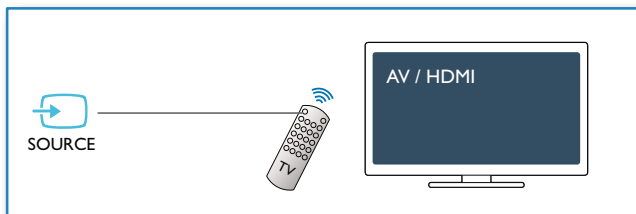
3



4



5

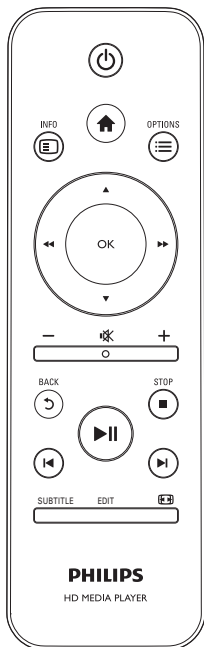


6




3 Controlar e reproduzir

Utilize o seu telecomando para controlar a reprodução.



Função	Botões / Acções
Parar a reprodução.	■
Interromper ou retomar a reprodução.	▶▶
Avançar para o ficheiro multimédia anterior/ seguinte.	◀◀▶▶
Voltar à página inicial.	🏠
Aumentar ou diminuir zoom.	Prima repetidamente. • Para se deslocar numa fotografia ampliada, prima ▲ / ▼ / ◀◀ / ▶▶.
Procurar rapidamente para trás/para a frente.	Prima ◀◀ / ▶▶ repetidamente para seleccionar uma velocidade.
Aceder às definições das legendas.	SUBTITLE
Rodar uma fotografia.	Prima ▲ / ▼.
Navegar pelos menus.	▲ / ▼ / ◀◀ / ▶▶
Confirmar uma selecção ou introdução.	OK

Aceder a menus de opções durante a reprodução ou na lista de ficheiros. 

Aceder ao menu de edição de ficheiros na lista de pastas de ficheiros. **EDIT**

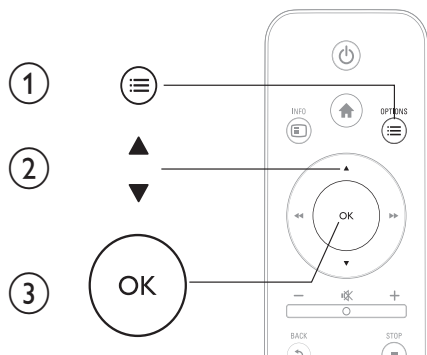


Nota

- Só pode reproduzir vídeos DivX alugados ou comprados com o código de registo DivX® deste leitor. (Consulte “**Setup**” (**Configuração**) > “**MISC**” (**DIV**)> [**Código DivX® VOD**])
- Os ficheiros de legendas com as seguintes extensões de nomes de ficheiros (.srt, .smi, .sub, .ssa, .ass, .txt) são suportados, mas não são apresentados na lista de ficheiros.
- O nome do ficheiro de legendas tem de ser igual ao nome do ficheiro do vídeo DivX (excepto a extensão do ficheiro).
- O ficheiro de vídeo DivX e o ficheiro de legendas têm de ser guardados no mesmo directório.

4 Opções

Durante a reprodução, prima **≡** para aceder aos itens de opções.



Opções de vídeo

[Legendas]: Ajustar as definições das legendas. Prima **◀◀ / ▶▶** para seleccionar um item e **▲ / ▼** para ajustar valores. Depois prima **OK** para confirmar.

[Áudio]: Seleccionar um idioma de áudio.

[IR P/]: Avançar a reprodução para um tempo específico. Prima **◀◀ / ▶▶** para seleccionar um item e **▲ / ▼** para ajustar os valores. Depois prima **OK** para confirmar.

[Repetir título]: Repetir o título actual.

[Repetir tudo]: Repetir o ficheiro completo do filme.

[**Repetiç. desl.**]: Desligar o modo de repetição.

[**Definição de vídeo**]: Ajustar as definições de vídeo. Prima

▲ / ▼ para seleccionar um item e ◀◀ / ▶▶ para ajustar valores.

Em seguida, prima **OK** para confirmar.

Opção de áudio

[**Repetiç. desl.**]: Desligar o modo de repetição.

[**Repetir um**]: Repetir o ficheiro de música actual.

[**Repetir tudo**]: Repetir todos os ficheiros de música.

[**Repet. aleatór.**]: Reproduzir ficheiros de música em repetição aleatória.

Opções de fotografias

[**Temporiz. diapos.**]: Definir um intervalo de visualização para uma apresentação de diapositivos.

[**Transição de diaposit.**]: Seleccionar um efeito de transição para uma apresentação de diapositivos.

[**Repetiç. desl.**]: Desligar o modo de repetição.

[**Repetir tudo**]: Repetir todos os ficheiros de fotografias.

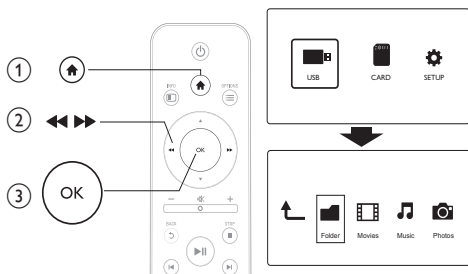
[**Repet. aleatór.**]: Reproduzir ficheiros de fotografias em repetição aleatória.

[**Selecc. música**]: Seleccionar e reproduzir um ficheiro de música durante uma apresentação de diapositivos.

[**Definição de vídeo**]: Ajustar as definições de vídeo.

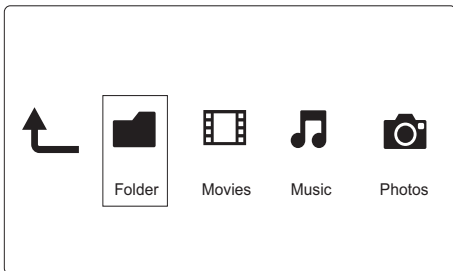
5 Navegar em ficheiros

Pode navegar em ficheiros multimédia armazenados num dispositivo de armazenamento USB/SD.



- 1 Prima **🏠**.
- 2 Selecciona **[USB]/ [CARTÃO]**.
- 3 Selecciona um modo para navegar nos ficheiros multimédia.
 - **[Pasta]**
 - **[Filmes]**
 - **[Música]**
 - **[Fotograf.]**

Navegar em todos os ficheiros



- 1 Seleccione **[Pasta]** e prima **OK** para confirmar.
- 2 Prima **OK** para ir para o dispositivo de armazenamento USB/SD.
- 3 Prima **☰** no navegador de ficheiros.
- 4 Prima **▲** / **▼** para seleccionar um modo para ver ou organizar ficheiros.

[Miniaturas]: Apresentar miniaturas de ficheiros ou pastas.

[Lista]: Apresentar ficheiros ou pastas numa lista.

[Pré-vis.]: Apresentar ficheiros ou pastas numa janela de pré-visualização.

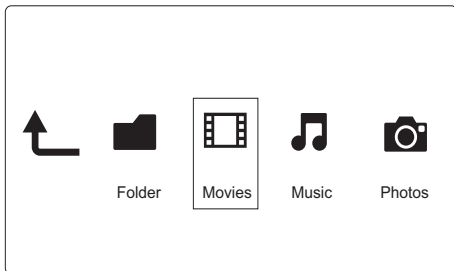
[Todos multim.]: Apresentar todos os ficheiros multimédia.

[Filmes]: Apresentar os ficheiros de filmes.

[Fotograf.]: Apresentar os ficheiros de fotografias.

[Música]: Apresentar os ficheiros de música.

Navegar nos ficheiros de filmes



- 1 Prima ◀◀ / ▶▶ para seleccionar **[Filmes]** e prima **OK** para confirmar.
- 2 Prima **OK** para ir para o dispositivo de armazenamento USB/SD.
- 3 Prima **☰** no navegador de ficheiros.
- 4 Prima **▲** / **▼** para seleccionar um modo para ver ou organizar ficheiros.

[Procurar]: Procurar ficheiros de filmes. Siga as instruções no ecrã para escrever as palavras-chave no mini teclado e prima **▶||** para começar a procurar.

[Miniaturas]: Apresentar miniaturas de ficheiros ou pastas de filmes.

[Lista]: Apresentar ficheiros ou pastas numa lista.

[Pré-vis.]: Apresentar ficheiros ou pastas numa janela de pré-visualização.

[Todos filmes]: Apresentar todos os ficheiros de filmes.

[Mostrar DVD]: Apresentar todos os ficheiros ISO.

[Ir para pasta]: Ir à pasta onde o ficheiro seleccionado se encontra.

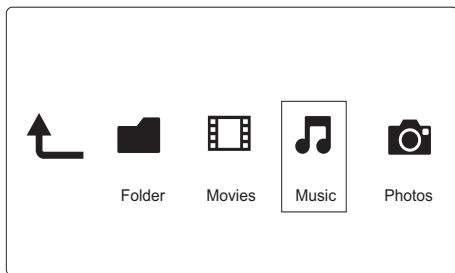
[Nome]: Listar os ficheiros de filmes pela ordem alfabética do seu nome.

[Tam.]: Listar os ficheiros de filmes pela ordem ascendente do seu tamanho.

[Mais vistos]: Listar os ficheiros de filmes mais vistos.

[Adicion. recentem.]: Listar os ficheiros de filmes adicionados recentemente.

Navegar em ficheiros de música



- 1 Prima ◀◀ / ▶▶ para seleccionar **[Música]** e prima **OK** para confirmar.
- 2 Prima **OK** para ir para o dispositivo de armazenamento USB/SD.
- 3 Prima ≡ no navegador de ficheiros.
- 4 Prima ▲ / ▼ para seleccionar um modo para ver ou organizar ficheiros.

[Procurar]: Procurar ficheiros de música. Siga as instruções no ecrã para escrever as palavras-chave no mini teclado e prima ▶|| para começar a procurar.

[Miniaturas]: Apresentar miniaturas de ficheiros ou pastas de música.

[Lista]: Apresentar ficheiros ou pastas numa lista.

[Pré-vis.]: Apresentar ficheiros ou pastas numa janela de pré-visualização.

[Ir para pasta]: Ir à pasta onde o ficheiro seleccionado se encontra.

[Todas as mús.]: Apresentar todos os ficheiros de música.

[Álbuns]: Ordenar os ficheiros de música por álbuns.

[Artistas]: Ordenar os ficheiros de música por artista.

[Géneros]: Ordenar os ficheiros de música por género.

[Anos]: Ordenar os ficheiros de música por ano.

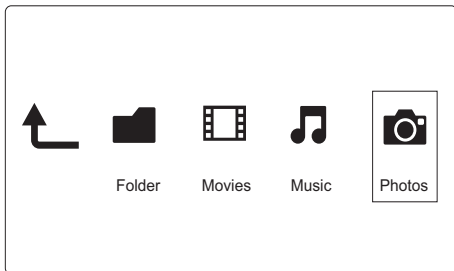
[Listas repr.]: Apresentar listas de reprodução.

[Reproduz. recentem.]: Listar os ficheiros de música reproduzidos recentemente.

[Adicion. recentem.]: Listar os ficheiros de música adicionados recentemente.

[Nome]: Listar os ficheiros de música pela ordem alfabética do seu nome.

Navegar em ficheiros de fotografias



- 1 Prima ◀◀ / ▶▶ para seleccionar **[Fotograf.]** e prima **OK** para confirmar.
- 2 Prima **OK** para ir para o dispositivo de armazenamento USB/SD.
- 3 Prima ≡ no navegador de ficheiros.
- 4 Prima ▲ / ▼ para seleccionar um modo para ver ou organizar ficheiros.

[Procurar]: Procurar ficheiros de fotografias. Siga as instruções no ecrã para escrever as palavras-chave no mini teclado e prima ▶|| para começar a procurar.

[Miniaturas]: Apresentar miniaturas de ficheiros ou pastas de fotografias.

[Lista]: Apresentar ficheiros ou pastas numa lista.

[Pré-vis.]: Apresentar ficheiros ou pastas numa janela de pré-visualização.

[Directório fotograf.]: Apresentar ficheiros de fotografias no modo de directório.

[Vista de pasta s/ subp]: Apresentar ficheiros de fotografias no modo de vista em árvore.

[Vista da data]: Ordenar os ficheiros de fotografias pela data de modificação.

[Todas as foto.]: Apresentar todos os ficheiros de fotografias.

[Álbuns]: Ordenar os ficheiros de fotografias por álbum.

[Ir para pasta]: Ir à pasta onde o ficheiro seleccionado se encontra.

[Nome]: Listar os ficheiros de fotografias pela ordem alfabética do seu nome.

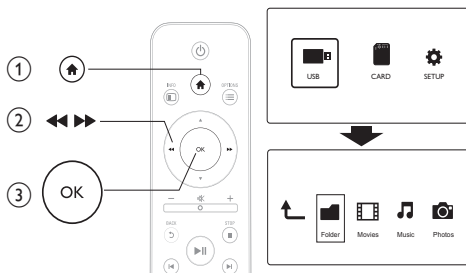
[Adicion. recentem.]: Listar os ficheiros de fotografias adicionados recentemente.

[Reproduz. recentem.]: Listar os ficheiros de fotografias visualizados recentemente.

6 Gestão de ficheiros

Podemos gerir ficheiros multimédia no dispositivo de armazenamento.

Operações básicas



- 1 Prima **⬆**.
- 2 Seleccione **[USB]/ [CARTÃO] >[Pasta]**.
- 3 Prima **OK** para ir para a partição do dispositivo de armazenamento USB/SD.
- 4 Prima **▲ / ▼** para seleccionar um ficheiro ou uma pasta e prima **[Editar]**.
↳ O menu de edição de ficheiros é apresentado.
- 5 Prima **▲ / ▼** para seleccionar a sua operação.

[Copiar]: Seleccionar o destino e premir ►|| para confirmar.

[Eliminar]: Seleccionar **[Sim]** e premir **OK** para eliminar os ficheiros ou pastas seleccionados.

[Mover]: Seleccionar o destino e premir ►|| para confirmar.

[Mud. nome]

1 Seccione **[Mud. nome]** para editar o nome no mini teclado e prima ►|| para confirmar.

2 Seccione **[OK]** e prima **OK** para aplicar o novo nome.

[Seleção múltipla]

1 Prima ▲ / ▼ para seleccionar um ficheiro ou pasta e prima ►|| para adicionar à lista.

2 Prima **[Editar]** quando concluir a adição de ficheiros e pastas.

3 Seccione uma operação.

[Copiar] Seccione o destino e prima ►|| para confirmar.

[Eliminar] Seccione **[Sim]** e prima **OK** para eliminar os ficheiros ou pastas seleccionados.

[Mover] Seccione o destino e prima ►|| para confirmar.

[Guardar lista rep.] Seccione **[OK]** para guardar a lista de reprodução.

Seccione **[Mud. nome]** para editar o nome no mini teclado e prima ►|| para confirmar.

[Guardar álbum fotog.] Seccione **[OK]** para guardar um álbum de fotografias.

Seccione **[Mud. nome]** para editar o nome no mini teclado e prima ►|| para confirmar.

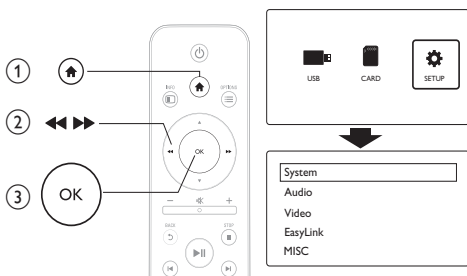


Nota

- Mantenha ■ premido durante dois segundos para remover um dispositivo de armazenamento ligado com segurança.

7 Definições

Pode mudar as definições deste leitor no menu de configuração.



1 Prima **🏠**.

2 Selecciona **[Config.]** e prima **OK** para confirmar.

↳ O menu de configuração é apresentado.

↳ Prima **▲ / ▼** para seleccionar um item de menu ou a opção da definição.

↳ Prima **OK** para aceder ao menu do nível inferior:

↳ Prima **↺** para voltar ao menu do nível superior.

Sistema

[Idioma de menu]: Seleccionar um idioma para o menu no ecrã.

[Legendas]: Seleccione uma opção de codificação de texto para apresentar as legendas correctamente.

[Protecção de ecrã]: Activar a protecção de ecrã em caso de inactividade (por exemplo, em pausa ou no modo de reprodução parada).

[Procura auto.]: Procurar ficheiros multimédia automaticamente num dispositivo de armazenamento.

[Procurar armazen.]: Iniciar ou parar a procura de ficheiros multimédia num dispositivo de armazenamento.

[Retomar reprod.]: Retomar a reprodução de um ficheiro de vídeo no último ponto onde parou.

[Predefiniç. fábrica]: Repor todas as predefinições de fábrica.

Áudio

[Modo nocturno]: Equilibrar o som alto e o som suave. Se estiver activado, pode ver filmes a um volume baixo à noite.

[Saída HDMI]: Seleccionar um formato de saída do som ao ligar a ficha HDMI.

[Saída S/PDIF]: Seleccionar um formato de saída do som ao ligar a ficha de áudio digital.

Vídeo

[Rácio de aspecto]: Seleccionar o formato de apresentação do ecrã.

[Sistema de TV]: Seleccionar o formato de saída de vídeo para o sistema de TV.

[Zoom de vídeo]: Aumentar ou diminuir o zoom de cenas de vídeo.

[1080P 24Hz]: Utilizar o modo de saída de vídeo 1080p 24 Hz para conteúdo de vídeo.



Nota

- A resolução de vídeo e a taxa de fotogramas do conteúdo de vídeo é de 1080p 24 Hz.
- O seu televisor suporta 1080p 24 Hz.
- Assegure de que utiliza um cabo HDMI para ligar este leitor ao seu televisor.

[Deep Color]: Apresentar cores com mais sombras e tons quando o conteúdo de vídeo é gravado no modo Deep Color e o televisor suporta esta funcionalidade.

EasyLink

[Easy Link]: Activar ou desactivar a funcionalidade EasyLink.

[Reprod. c/ um toque]: Depois de activar esta funcionalidade, o televisor HDMI CEC conectado muda automaticamente para o canal de entrada HDMI quando reproduz um ficheiro multimédia.

[Modo espera c/ um toque]: Depois de activar esta funcionalidade, pode manter ϕ premido no telecomando do seu leitor para mudar todos dispositivos HDMI CEC conectados para o modo de espera, em simultâneo.


DIV.

[Info. da versão]: Apresentar a informação sobre a versão de software deste leitor.

[Código DivX® VOD]: Apresentar o código de registo e de anulação de registo DivX®.

8 EasyLink

Este leitor suporta o sistema Philips EasyLink, o qual utiliza o protocolo HDMI CEC (Consumer Electronics Control). Os dispositivos compatíveis com EasyLink ligados através de HDMI podem ser controlados com um só telecomando.

- 1 Ligue os dispositivos compatíveis com HDMI CEC através de HDMI e active as operações HDMI CEC no televisor e nos outros dispositivos conectados (consulte o manual do utilizador do televisor ou de outros dispositivos para mais detalhes).
- 2 Prima .
- 3 Seleccione **[Config.] > [Easy Link]**.
- 4 Seleccione **[Lig.]** nas opções:
 - **[Easy Link] > [Lig.]**
 - **[Reprod. c/ um toque] > [Lig.]**
 - **[Modo espera c/ um toque] > [Lig.]**
 - A função EasyLink está ligada.

Reprodução com um toque

Quando reproduz um ficheiro com este leitor, o televisor HDMI CEC conectado muda automaticamente para o canal de entrada HDMI.

Modo de espera com um toque

Quando muda um dispositivo conectado (por exemplo, o televisor) para o modo de espera com o seu próprio telecomando, este leitor muda automaticamente para o modo de espera.



Nota

- A Philips não garante uma interoperabilidade 100% eficaz com todos os dispositivos HDMI CEC.

9 Resolução de problemas

Se contactar a Philips, terá de fornecer os números de modelo e de série deste aparelho. Os números de modelo e de série encontram-se na parte inferior deste leitor. Anote os números aqui:

N.º de modelo _____

N.º de série _____

Sem imagem.

- Consulte o manual do utilizador do televisor para saber como seleccionar o canal de entrada de vídeo correcto

Nenhuma saída de som do televisor.

- Assegure-se de que os cabos de áudio estão ligados às tomadas de entrada de áudio agrupadas com as tomadas de entrada de vídeo seleccionadas.

Não é possível ler os conteúdos do dispositivo de armazenamento USB.

- O formato deste dispositivo de armazenamento USB não é suportado.
- A capacidade de memória suportada é de 1 TB, no máximo.
- Assegure-se de que este leitor suporta estes ficheiros. (Consulte "**Especificações**" > "**Suportes multimédia legíveis**")
- Os ficheiros de vídeo protegidos por DRM que estão guardados num dispositivo de armazenamento USB/SD não podem ser reproduzidos através de uma ligação de vídeo analógica (por exemplo, composto). Tem de utilizar uma ligação HDMI para reproduzir estes ficheiros.

As legendas dos filmes DivX não são apresentadas correctamente.

- Certifique-se de que o nome do ficheiro de legendas é igual ao nome do ficheiro do vídeo.
- Assegure-se de que o ficheiro de vídeo DivX e o ficheiro de legendas são guardados no mesmo directório.

10 Especificações



Nota

- As especificações e o design estão sujeitos a alteração sem aviso prévio.

Ficheiro

- Vídeo: MPEG 1/2/4(MPEG 4 Part 2), H.264, VC-1, H.263, VP6(640 x 480), DivX Plus HD, DivX 3/4/5/6, Xvid, RMVB 8/9/10, RM, WMV (V9) AVI, TS, M2TS, TP, TRP, ISO, VOB, DAT, MP4, MPEG, MPG, MOV (MPEG 4, H.264), ASF, FLV(640 x 480), MKV, M4V
- Áudio: Dolby digital, AAC, RA, OGG, MKA, MP3, WAV, APE, FLAC, DTS, LPCM, PCM, WMA (V9), IMP/MS ADPCM, WMA Pro
- Imagem: JPEG, JPG, M-JPEG, PNG, TIF, TIFF, GIF, BMP, HD JPEG

Dispositivo USB de armazenamento

- Compatibilidade: USB (2.0) de alta velocidade

Legendas suportadas

- .srt, .sub, .smi, .ssa, .ass, .txt, .psb

Cartão SD

- Compatibilidade: SDHC 2.0 (até 32 GB)

Vídeo

- Sistema de sinais: PAL /NTSC
- Saída de vídeo composto: 1 Vpp ~ 75 ohm
- Saída HDMI: 480i, 480p, 576i, 576p, 720p, 1080i, 1080p

Áudio

- Saída estéreo analógica
- Relação sinal/ruído (1 kHz): > 90 dB (ponderação A)
- Gama dinâmica (1 kHz): > 80 dB (ponderação A)
- Resposta em frequência: +/-0,2 dB
- Saída digital: óptica

Unidade principal

- Dimensões (C x L x A): 136 x 86 x 52 mm
- Peso líquido: 0,48 kg

Corrente

- Entrada: CC 9 V 1,1 A
- Consumo de energia: < 10 W
- Consumo de energia no modo de espera: < 1 W

Transformador

- Classificação de fonte de alimentação: CA 100 V-240 V
50 Hz / 60 Hz
- Saída: CC 9 V 1,1 A
- Marca: Philips
- Modelo n.º: SSW-1918EU-1

Acessórios

- Unidade principal
- Telecomando
- Cabo AV
- Transformador
- Disco
- Manual do Utilizador



© 2011 Koninklijke Philips Electronics N.V.

All rights reserved.

HMP3000_12_UM_V3.0

