

Register your product and get support at
www.philips.com/welcome

HMP3000



HU Felhasználói kézikönyv

PHILIPS

Tartalomjegyzék

| | | |
|----------|--|-----------|
| 1 | Védjegyre vonatkozó információk | 5 |
| 2 | Csatlakoztatás és lejátszás | 7 |
| 3 | Vezérlés és lejátszás | 11 |
| 4 | Lehetőségek | 13 |
| | Videobeállítások | 13 |
| | Hangzásopciók | 14 |
| | Fényképbeállítások | 14 |
| 5 | Fájlok közötti tallózás | 15 |
| | Tallózás az összes fájl között | 16 |
| | Filmfájlok tallózása | 17 |
| | Zenefájlok tallózása | 18 |
| | Fénykép-fájlok tallózása | 20 |
| 6 | Fájlkezelés | 22 |
| | Alapvető műveletek | 22 |
| 7 | Beállítások | 25 |
| | Rendszer | 26 |
| | Hang | 26 |
| | Videó | 27 |
| | EasyLink | 28 |
| | MISC | 28 |

| | | |
|----|---------------|----|
| 8 | EasyLink | 29 |
| 9 | Hibakeresés | 30 |
| 10 | Specification | 31 |

1 Védjegyre vonatkozó információk



HDMI, the HDMI logo, and High-Definition Multimedia Interface are trademarks or registered trademarks of HDMI licensing LLC in the United States and other countries.



Manufactured under license from Dolby Laboratories. Dolby and the double-D symbol are trademarks of Dolby Laboratories.



ABOUT DIVX VIDEO: DivX® is a digital video format created by DivX, Inc. This is an official DivX Certified® device that plays DivX video. Visit divx.com for more information and software tools to convert your files into DivX video.

ABOUT DIVX VIDEO-ON-DEMAND: This DivX Certified® device must be registered in order to play purchased DivX Video-on-Demand (VOD) movies. To obtain your registration code, locate the DivX VOD section in your device setup menu. Go to vod.divx.com for more information on how to complete your registration.

DivX®, DivX Certified®, DivX Plus™ HD and associated logos are registered trademarks of DivX, Inc. and are used under license.

DivX Certified® to play DivX® and DivX Plus™ HD (H.264/MKV) video up to 1080p HD including premium content.



Real RMVB logo is a trademark or a registered trademark of RealNetworks, Inc.



Windows Media and the Windows logo are trademarks, or registered trademarks of Microsoft Corporation in the United States and/or other countries.

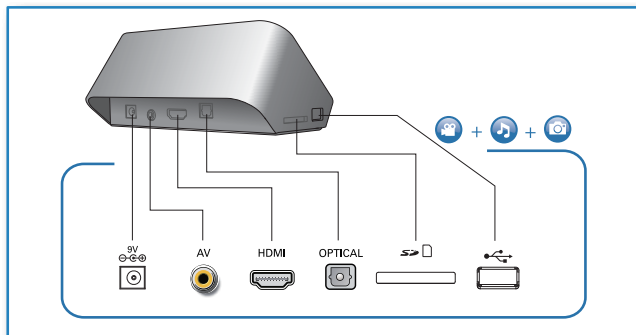


Manufactured under license under U.S. Patent Nos: 5,956,674; 5,974,380; 6,487,535 & other U.S. and worldwide patents issued & pending. DTS, the Symbol, & DTS and the Symbol together are registered trademarks & DTS 2.0+Digital Out is a trademark of DTS, Inc. Product includes software. © DTS, Inc. All Rights Reserved.

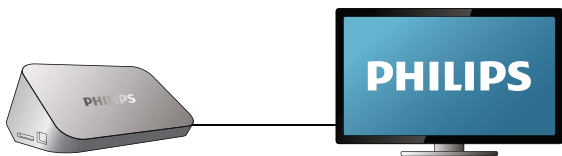
2 Csatlakoztatás és lejátszás



1



2



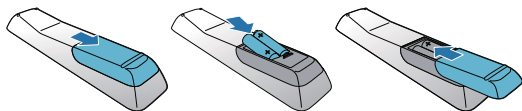
HDMI



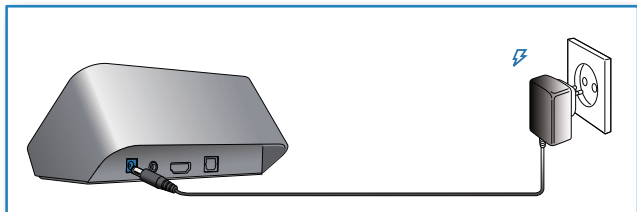
TV OUT + AUDIO OUT



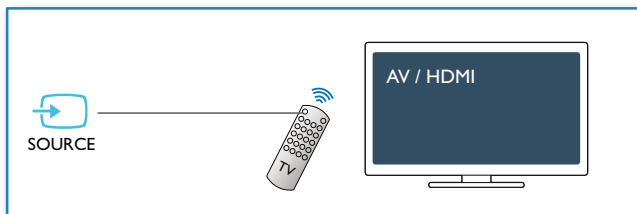
3



4



5

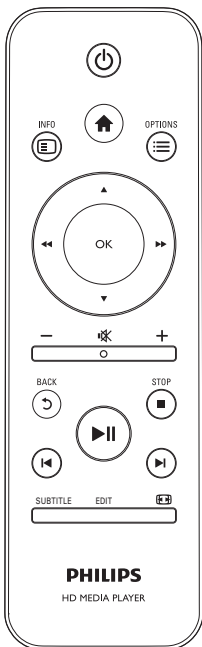


6



3 Vezérlés és lejátszás

A lejátszás a távvezérlő segítségével vezérelhető.



| Funkció | Gombok/ Műveletek |
|---|--|
| Lejátszás leállítása. | ■ |
| A lejátszás szüneteltetése vagy folytatása. | ▶▶ |
| Ugrás az előző/ következő médiafájlra. | ◀◀▶▶ |
| Visszatérés a kezdőképernyőre. | 🏠 |
| Kép nagyítása, illetve kicsinyítése. | Nyomja meg többször a  gombot. • Egy nagyított fényképen történő pásztázáshoz nyomja meg a ▲ / ▼/◀◀/▶▶ gombokat. |
| Gyorskeresés hátra és előre. | A ◀◀/▶▶ többszöri megnyomásával választhat sebességet. |

| | |
|--|-------------------------------|
| Felirat-beállítások elérése. | SUBTITLE |
| Fénykép elforgatása. | Nyomja meg a ▲ / ▼ gombot. |
| Navigálás a menük között. | ▲ / ▼/◀◀/▶▶ |
| Hagyja jóvá a bevittelt vagy a kiválasztást. | OK |
| Menüopciók elérése lejátszás közben vagy a fájllistában. | ☰ |
| A fájl szerkesztés menü elérése a fájlmappa- listában. | EDIT |

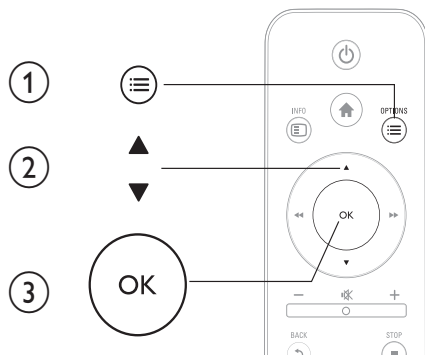


Megjegyzés

- Csak olyan DivX videókat tud lejátszani, melyeket a lejátszó DivX® regisztrációs kódjával kölcsönzött vagy vásárolt. (Lásd „**Beállítás**” > “**MISC**” > [DivX® VOD Code])
- Az .srt, .smi, .sub, .ssa, .ass, .txt kiterjesztéssel rendelkező feliratfájlok a rendszer támogatja, de nem jelennek meg a fájllistán.
- A felirat fájlnevének meg kell egyeznie a DivX videofájl nevével (a fájlkiterjesztést kivéve).
- A DivX videofájl és a feliratfájlokot ugyanabba a könyvtárba kell menteni.

4 Lehetőségek

Lejátszás közben nyomja meg a ☰ gombot a menüelemekhez való hozzáféréshez.



Videobeállítások

[Subtitle]: Felirat-beállítások módosítása. A ◀◀ / ▶▶ megnyomásával válasszon ki egy elemet, majd a ▲ / ▼ gombbal állítsa be a kívánt értéket. Majd a jóváhagyáshoz nyomja meg az OK gombot.

[Audio]: Hangcsatorna nyelvi beállítása.

[GOTO]: Lejátszás ugratása egy adott időpontra. A ◀◀ / ▶▶ megnyomásával válasszon ki egy elemet, majd a ▲ / ▼ gombbal állítsa be a kívánt értéket. Majd a jóváhagyáshoz nyomja meg az OK gombot.

[**Repeat Title**]: Az adott felvétel ismétlése

[**Repeat All**]: Az összes filmfájl ismétlése.

[**Repeat Off**]: Ismételt lejátszási mód kikapcsolása.

[**Video Setting**]: Videobeállítások módosítása. A ▲ / ▼ megnyomásával válasszon ki egy elemet, majd a ◀◀ / ▶▶ gombbal állítsa be a kívánt értéket. Majd a jóváhagyáshoz nyomja meg az **OK** gombot.

Hangzásopciók

[**Repeat Off**]: Ismételt lejátszási mód kikapcsolása.

[**Repeat One**]: Az adott zenefájl ismétlése.

[**Repeat All**]: Az összes zenefájl ismétlése.

[**Shuffle Loop**]: Zenefájlok lejátszása véletlenszerű sorrendben.

Fényképbeállítások

[**Slide Timing**]: A diavetítés képeinek megjelenítése közötti idő beállítása.

[**Slide Transition**]: A diavetítés átmeneti hatásainak beállítása.

[**Repeat Off**]: Ismételt lejátszási mód kikapcsolása.

[**Repeat All**]: Az összes fényképfájl ismétlése.

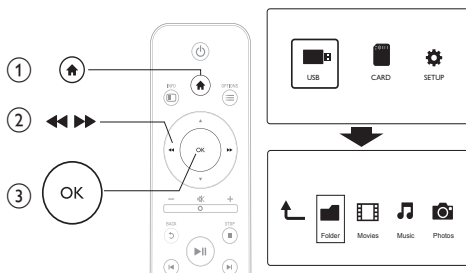
[**Shuffle Loop**]: Fényképfájlok lejátszása véletlenszerű sorrendben.

[**Select Music**]: Zenefájl kiválasztása és lejátszása diavetítés közben.

[**Video Setting**]: Videobeállítások módosítása.

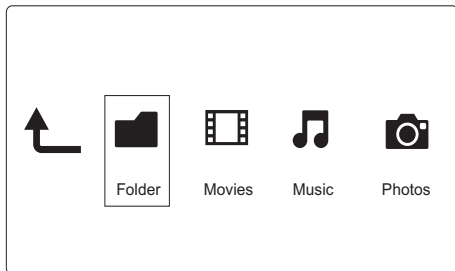
5 Fájlok közötti tallózás

Lehetőség van USB/SD tárolóeszközön tárolt médiafájlok közötti tallózásra.



- 1 Nyomja meg a  gombot.
- 2 Válassza a [USB]/ [CARD] lehetőséget.
- 3 Válassza ki a médiafájlok tallózásának módját.
 - [Folder]
 - [Movies]
 - [Music]
 - [Photos]

Tallózás az összes fájl között



- 1 Válassza a **[Folder]** lehetőséget, majd az **OK** gomb megnyomásával hagyja jóvá a beállítást.
- 2 Az USB/SD tárolóeszközre lépéshez nyomja meg az **OK** gombot.
- 3 A fájlböngészőben nyomja meg a **☰** gombot.
- 4 A **▲ / ▼** megnyomásával válassza ki a fájlok megtekintésének vagy rendezésének módját.

[Thumbnails]: Fájlok vagy mappák indexképének megjelenítése.

[List]: Fájlok vagy mappák megjelenítése listában.

[Preview]: Fájlok vagy mappák megjelenítése előnézeti ablakkal.

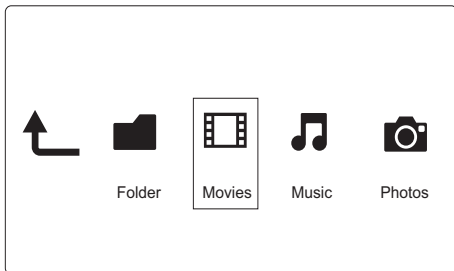
[All Media]: Összes médiafájl megjelenítése.

[Movies]: Filmfájlok megjelenítése.

[Photos]: Fénykép-fájlok megjelenítése.

[Music]: Zenefájlok megjelenítése.

Filmfájlok tallózása



- 1 Nyomja meg a ◀◀ / ▶▶ gombot a **[Movies]** opció kiválasztásához, majd az **OK** gombot a választás megerősítéséhez.
- 2 Az USB/SD tárolóeszközre lépéshez nyomja meg az **OK** gombot.
- 3 A fájlböngészőben nyomja meg a ≡ gombot.
- 4 A ▲ / ▼ megnyomásával válassza ki a fájlok megtekintésének vagy rendezésének módját.

[Search]: Filmfájlok keresése. A kulcsszavak mini billentyűzetten történő beírásához kövesse a képernyőn megjelenő utasításokat, majd a keresés indításához nyomja meg a ▶|| gombot.

[Thumbnails]: Filmfájlok vagy -mappák indexképének megjelenítése.

[List]: Fájlok vagy mappák megjelenítése listában.

[Preview]: Fájlok vagy mappák megjelenítése előnézeti ablakkal.

[All Movies]: Az összes filmfájl megjelenítése.

[Show DVDs]: Az összes ISO-fájl megjelenítése.

[Go to Folder]: Ugrás a mappára, ahol a kiválasztott fájl található.

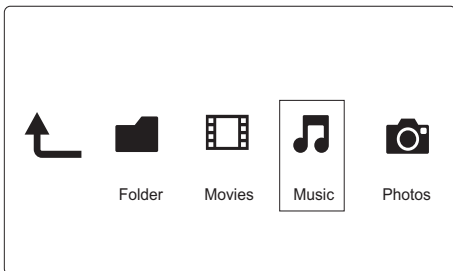
[Name]: Filmfájlok listázása a nevük szerinti ábécé sorrendben.

[**Size**]: Filmfájlok listázása a méretük szerint, növekvő sorrendben.

[**Most Viewed**]: A leggyakrabban megtekintett filmfájlok listázása.

[**Legutóbb hozzáadott**]: A legutóbb hozzáadott filmfájlok listázása.

Zenefájlok tallózása



- 1 Nyomja meg a ◀◀ / ▶▶ gombot a [**Music**] opció kiválasztásához, majd az **OK** gombot a választás megerősítéséhez.
- 2 Az USB/SD tárolóeszközre lépéshez nyomja meg az **OK** gombot.
- 3 A fájlböngészőben nyomja meg a ≡ gombot.
- 4 A ▲ / ▼ megnyomásával válassza ki a fájlok megtekintésének vagy rendezésének módját.

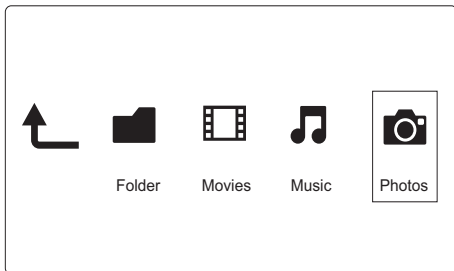
[**Search**]: Zenefájlok keresése. A kulcsszavak mini billentyűzetten történő beírásához kövesse a képernyőn megjelenő utasításokat, majd a keresés indításához nyomja meg a ▶|| gombot.

[**Thumbnails**]: Zenefájlok vagy -mappák indexképének megjelenítése.

[**List**]: Fájlok vagy mappák megjelenítése listában.

- [Preview]:** Fájlok vagy mappák megjelenítése előnézeti ablakkal.
- [Go to Folder]:** Ugrás a mappára, ahol a kiválasztott fájl található.
- [All Songs]:** Az összes zenefájl megjelenítése.
- [Albumok]:** Zenefájlok rendezése albumok szerint.
- [Artists]:** Zenefájlok rendezése előadó szerint.
- [Genres]:** Zenefájlok rendezése műfaj szerint.
- [Years]:** Zenefájlok rendezése év szerint.
- [Playlists]:** Lejátszási listák megjelenítése.
- [Recently Played]:** A legutóbb lejátszott zenefájlok listázása.
- [Legutóbb hozzáadott]:** A legutóbb hozzáadott zenefájlok listázása.
- [Name]:** Zenefájlok listázása a nevük szerinti ábécé sorrendben.

Fényképállomány tárolása



- 1 Nyomja meg a ◀◀ / ▶▶ gombot a **[Photos]** opció kiválasztásához, majd az **OK** gombot a választás megerősítéséhez.
- 2 Az USB/SD tárolóeszközre lépéshez nyomja meg az **OK** gombot.
- 3 A fájlböngészőben nyomja meg a ≡ gombot.
- 4 A ▲ / ▼ megnyomásával válassza ki a fájlok megtekintésének vagy rendezésének módját.

[Search]: Fényképállomány keresése. A kulcsszavak mini billentyűzetben történő beírásához kövesse a képernyőn megjelenő utasításokat, majd a keresés indításához nyomja meg a ▶|| gombot.

[Thumbnails]: Fényképállomány vagy -mappák indexképének megjelenítése.

[List]: Fájlok vagy mappák megjelenítése listában.

[Preview]: Fájlok vagy mappák megjelenítése előnézeti ablakkal.

[Photo Directory]: Fényképállomány megjelenítése könyvtár módban.

[Leaf Folder View]: Fényképállomány megjelenítése levélmappa módban.

[Date view]: Fényképállomány rendezése a módosítás dátuma szerint.

[All Photos]: Az összes fénykép fájl megjelenítése.

[Albumok]: Fénykép fájlok rendezése album szerint.

[Go to Folder]: Ugrás a mappára, ahol a kiválasztott fájl található.

[Name]: Fénykép fájlok listázása a nevük szerinti ábécé sorrendben.

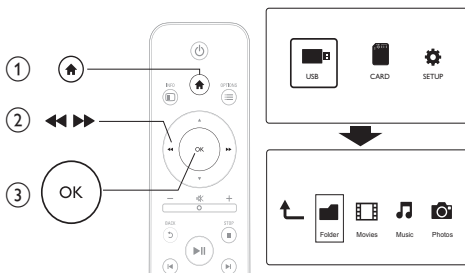
[Legutóbb hozzáadott]: A legutóbb hozzáadott fénykép fájlok listázása.

[Recently Played]: A legutóbb lejátszott fénykép fájlok listázása.

6 Fájlkézelés

Lehetőség van a tárolóeszközön tárolt médiafájlok kezelésére.

Alapvető műveletek



- 1 Nyomja meg a **🏠** gombot.
- 2 Válassza az **[USB]/ [CARD] > [Folder]** lehetőséget.
- 3 Az USB/SD tárolóeszköz partíciójára lépéshez nyomja meg a **OK** gombot.
- 4 A **▲ / ▼** gomb megnyomásával válassza ki a kívánt fájlt vagy mappát, majd nyomja meg a **[Edit]** gombot.
↳ Megjelenik a fájl szerkesztés menü.
- 5 A **▲ / ▼** gomb segítségével válassza ki a kívánt műveletet.

[Copy]:Válassza ki a célhelyet és a ►|| gomb megnyomásával hagyja jóvá a választást.

[Delete]:Válassza az **[Yes]** lehetőséget, majd a kijelölt fájlok vagy mappák törléséhez nyomja meg a **OK** gombot.

[Move]:Válassza ki a célhelyet és a ►|| gomb megnyomásával hagyja jóvá a választást.

[Rename]

- 1** Válassza az **[Rename]** lehetőséget a név mini billentyűzetten történő szerkesztéséhez, majd a jóváhagyáshoz nyomja meg a ►|| gombot.
- 2** Válassza az **[OK]** lehetőséget, majd az új név alkalmazásához nyomja meg a **OK** gombot.

[Multiple Select]

- 1** A ▲ / ▼ megnyomásával válasszon ki egy fájlt vagy mappát, majd a ►|| gomb megnyomásával adja hozzá a listához.
- 2** Ha befejezte a fájlok és mappák hozzáadását, nyomja meg a **[Edit]**gombot.

3 Válassza ki a kívánt műveletet.

| | |
|--------------------|--|
| [Copy] | Válassza ki a célhelyet, majd a ► gomb megnyomásával hagyja jóvá a választást. |
| [Delete] | Válassza az [Yes] lehetőséget, majd a kiválasztott fájlok vagy mappák törléséhez nyomja meg a OK gombot. |
| [Move] | Válassza ki a célhelyet, majd a ► gomb megnyomásával hagyja jóvá a választást. |
| [Save Playlist] | Lejátszási lista mentéséhez válassza az [OK] lehetőséget. Válassza az [Rename] lehetőséget a név mini billentyűzeten történő szerkesztéséhez, majd a jóváhagyáshoz nyomja meg a ► gombot. |
| [Save Photo Album] | Fényképalbum mentéséhez válassza az [OK] lehetőséget. Válassza az [Rename] lehetőséget a név mini billentyűzeten történő szerkesztéséhez, majd a jóváhagyáshoz nyomja meg a ► gombot. |

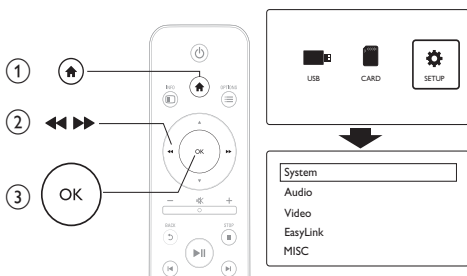


Megjegyzés

- A csatlakoztatott tárolóeszköz biztonságos eltávolításához tartsa lenyomva két másodpercig a ■ gombot.

7 Beállítások

A lejátszó beállításait a beállítás menüben módosíthatja.



1 Nyomja meg a **🏠** gombot.

2 Válassza a **[Setup]** lehetőséget, majd az **OK** gomb megnyomásával hagyja jóvá a beállítást.

↳ Megjelenik a beállítási menü.

↳ A **▲ / ▼** gomb megnyomásával választhat a menüelemek vagy a beállítási lehetőségek közül.

↳ Az alacsonyabb szintű eléréséhez nyomja meg az **OK** gombot.

↳ A **↶** gomb megnyomásával léphet vissza egy szinttel feljebb a menüben.

Rendszer

[Menu Language]: A képernyőmenü nyelvének kiválasztása.

[Subtitle]: Válasszon ki egy szövegkódolási opciót a feliratok helyes megjelenítése érdekében.

[Screen Saver]: A képernyőkímélő engedélyezése inaktivitás esetén (például szüneteltetett vagy leállított üzemmódban).

[Auto Scan]: Médiafájlok automatikus keresése valamely tárolóeszközön.

[Scan Storage]: Médiafájlok tárolóeszközön történő keresésének indítása vagy leállítása.

[Resume Play]: Videófájl lejátszásának folytatása onnan, ahol a legutoljára leállította.

[Factory Default]: Összes beállítás visszaállítása a gyári alapértékekre.

Hang

[Night Mode]: A hangos és a lágy hangok kiegyenlítése. Ha a funkció be van kapcsolva, kis hangerőn nézhet éjszaka filmet.

[HDMI Output]: Kimeneti hangformátum kiválasztása HDMI-csatlakozóval történő csatlakozás esetén.

[SPDIF Output]: Kimeneti hangformátum kiválasztása digitális hangcsatlakozóval történő csatlakozás esetén.

Videó

[Aspect Ratio]: A kijelző képfelbontásának kiválasztása.

[TV System]: Videokimeneti formátum beállítása a TV-rendszer számára.

[Video Zoom]: Filmjelenet nagyítása vagy kicsinyítése.

[1080P 24Hz]: 1080p 24 Hz videokimeneti mód használata a videotartalomhoz.



Megjegyzés

- A videotartalom képfelbontása és képsebessége 1080p 24 Hz.
- A TV-készülék támogatja az 1080p 24 Hz beállítást.
- Ügyeljen, hogy a HDMI-kábel segítségével csatlakoztassa a lejátszót a TV-készülékhez.

[Deep Color]: A színek árnyaltabbak és részletgazdagabbak, ha a videotartalom Deep Color módban készült, és a TV-készülék támogatja ezt a funkciót.

EasyLink

[Easy Link]: Az EasyLink funkció be- és kikapcsolása.

[One Touch Play]: Miután bekapcsolta ezt a funkciót, a csatlakoztatott HDMI CECTV automatikusan a HDMI bemeneti csatornára vált médiafájl lejátszásakor.

[One Touch Standby]: Miután bekapcsolta ezt a funkciót, a lejátszó távvezérlője \odot gombjának lenyomásával az összes csatlakoztatott HDMI CEC készülék egyszerre készenléti módba állítható.


MISC

[Version Info]: A lejátszó szoftververziójának megjelenítése.

[DivX® VOD Code]: A DivX® regisztrációs kód és a regisztráció törléséhez szükséges kód megjelenítése.

8 EasyLink

A lejátszó támogatja a Philips EasyLink szabványt, amely a HDMI CEC (Consumer Electronics Control) protokollt használja. Egyetlen távvezérlőről vezérelhet HDMI-kapcsolaton keresztül csatlakoztatott EasyLink-kompatibilis készülékeket.

- 1 Csatlakoztassa a HDMI CEC-kompatibilis készülékeket HDMI-kapcsolaton keresztül, majd a televízióban és a csatlakoztatott eszközökön kapcsolja be a HDMI CEC műveleteket (részletekért lásd a TV, illetve az egyéb készülékek felhasználói kézikönyvét).
- 2 Nyomja meg a  gombot.
- 3 Válassza a **[Setup] > [Easy Link]** lehetőséget.
- 4 Válassza a következő elemek **[On]** beállítását:
 - **[Easy Link] > [On]**
 - **[One Touch Play] > [On]**
 - **[One Touch Standby] > [On]**
 - Az EasyLink funkció be van kapcsolva.

Egyérintéses lejátszás

Fájl ezzel a lejátszóval történő lejátszása esetén a csatlakoztatott HDMI CEC TV automatikusan a bemeneti HDMI-csatornára vált.

Egyérintéses készenléti mód

Ha egy csatlakoztatott eszközt (például televíziót) a saját távvezérlőjével készenléti üzemmódba kapcsol, akkor a lejátszó is automatikusan készenléti üzemmódra vált.



Megjegyzés

- A Philips nem garantálja a HDMI CEC-készülékekkel való 100%-os kompatibilitást.

9 Hibakeresés

Ha a Philips ügyfélszolgálatához fordul, szükség lesz a lejátszó típus- és sorozatszámára egyaránt. A típuszám és a sorozatszám a lejátszó alsó részén található. Írja ide a számokat:

Típuszám: _____

Gyári szám: _____

Nincs kép.

- A megfelelő videobemeneti csatorna kiválasztásához lásd a TV-készülék felhasználói kézikönyvét

Nem jön hang TV-készülékből.

- Ellenőrizze, hogy az audiókábelek csatlakoztatva vannak-e a kiválasztott videobemeneti aljzatokkal egy csoportban lévő audióbemeneti aljzatokhoz.

Az USB-tárolóeszköz tartalma nem olvasható.

- Nem támogatott ennek az adott USB-tárolóeszköz formátuma.
- A támogatott memóriaméret legfeljebb 1 TB.
- Győződjön meg róla, hogy a lejátszó támogatja-e ezeket a fájlokat. (Tekintse meg a „**Műszaki adatok**” > „**Lejátszható média**” részeket)
- Az USB/SD tárolóeszközön tárolt, DRM-védelemmel ellátott videofájlok nem játszhatók le analóg (például kompozit) videokapcsolaton keresztül. Az ilyen fájlok lejátszásához HDMI-kapcsolatot kell használnia.

A DivX feliratozás nem jelenik meg megfelelően.

- Ellenőrizze, hogy a feliratok fájlneve megegyezik-e a videofájl nevével.
- Ellenőrizze, hogy a DivX videofájl és a feliratófájl ugyanabba a könyvtárba vannak-e mentve.

10 Specification



Megjegyzés

- A műszaki jellemzők és a kivitel előzetes bejelentés nélkül változhat.

Fájl

- Videó: MPEG 1/2/4(MPEG 4 Part 2), H.264, VC-1, H.263, VP6(640 × 480), DivX Plus HD, DivX 3/4/5/6, Xvid, RMVB 8/9/10, RM, WMV (V9) AVI, TS, M2TS, TP, TRP, ISO, VOB, DAT, MP4, MPEG, MPG, MOV (MPEG 4, H.264), ASF, FLV(640 × 480), MKV, M4V
- Audió: Dolby digital, AAC, RA, OGG, MKA, MP3, WAV, APE, FLAC, DTS, LPCM, PCM, WMA (V9), IMP/MS ADPCM, WMA Pro
- Kép: JPEG, JPG, M-JPEG, PNG, TIF, TIFF, GIF, BMP, HD JPEG

USB-tárolóeszköz

- Kompatibilitás: nagy sebességű USB (2.0)

Felirattámogatás

- .srt, .sub, .smi, .ssa, .ass, .txt, .psb

SD card

- Kompatibilitás: SDHC 2.0 (legfeljebb 32 GB-ig)

Videó

- Jelrendszer: PAL / NTSC
- Kompozit videokimenet: 1 Vpp ~ 75 ohm
- HDMI-kimenet: 480i, 480p, 576i, 576p, 720p, 1080i, 1080p

Hang

- Analóg sztereó kimenet
- Jel-zaj arány (1 kHz): > 90 dB (A-súlyozott)
- Dinamikus tartomány (1 kHz): > 80 dB (A-súlyozott)
- Frekvenciaválasz: +/-0,2 dB
- Digitális kimenet: Optikai

Főegység

- Méretek (H x Sz x Ma): 136 x 86 x 52 mm
- Nettó tömeg: 0,48 kg

Tápkapcsoló

- Bemenet: egyenáram 9 V 1,1 A
- Energiafogyasztás: <10 W
- Energiafogyasztás készenléti módban: < 1 W

Hálózati adapter

- Tápellátási besorolás: AC 100 V-240 V 50 Hz / 60 Hz
- Kimenet: egyenáram 9 V 1,1 A
- Márka: Philips
- Típuszám: SSW-1918EU-1

Tartozékok

- Főegység
- Távvezérlő
- AV-kábel
- Hálózati adapter
- Lemez
- Felhasználói kézikönyv



© 2011 Koninklijke Philips Electronics N.V.

All rights reserved.

HMP3000_12_UM_V3.0

