

Register your product and get support at  
[www.philips.com/welcome](http://www.philips.com/welcome)

HMP3000



---

ES Manual del usuario

---

**PHILIPS**



# Contenido

<b>1</b>	<b>Aviso sobre marcas comerciales</b>	<b>5</b>
<b>2</b>	<b>Conexión y reproducción</b>	<b>7</b>
<b>3</b>	<b>Control y reproducción</b>	<b>11</b>
<b>4</b>	<b>Opciones</b>	<b>13</b>
	Opciones de vídeo	13
	Opciones de audio	14
	Opciones de fotografía	14
<b>5</b>	<b>Exploración de archivos</b>	<b>15</b>
	Exploración de todos los archivos	16
	Exploración de los archivos de películas	17
	Exploración de archivos de música	18
	Exploración de los archivos de fotos	20
<b>6</b>	<b>Gestión de archivos</b>	<b>22</b>
	Funciones básicas	22
<b>7</b>	<b>Ajustes</b>	<b>24</b>
	Sistema	25
	Audio	25
	Vídeo	26
	EasyLink	27
	MISC	27

---

8	EasyLink	28
9	Solución de problemas	29
10	Especificaciones	31

---

# 1 Aviso sobre marcas comerciales



HDMI, the HDMI logo, and High-Definition Multimedia Interface are trademarks or registered trademarks of HDMI licensing LLC in the United States and other countries.



Manufactured under license from Dolby Laboratories. Dolby and the double-D symbol are trademarks of Dolby Laboratories.



**ABOUT DIVX VIDEO:** DivX® is a digital video format created by DivX, Inc. This is an official DivX Certified® device that plays DivX video. Visit [divx.com](http://divx.com) for more information and software tools to convert your files into DivX video.

**ABOUT DIVX VIDEO-ON-DEMAND:** This DivX Certified® device must be registered in order to play purchased DivX Video-on-Demand (VOD) movies. To obtain your registration code, locate the DivX VOD section in your device setup menu. Go to [vod.divx.com](http://vod.divx.com) for more information on how to complete your registration.

DivX®, DivX Certified®, DivX Plus™ HD and associated logos are registered trademarks of DivX, Inc. and are used under license.

DivX Certified® to play DivX® and DivX Plus™ HD (H.264/MKV) video up to 1080p HD including premium content.



Real RMVB logo is a trademark or a registered trademark of RealNetworks, Inc.



Windows Media and the Windows logo are trademarks, or registered trademarks of Microsoft Corporation in the United States and/or other countries.

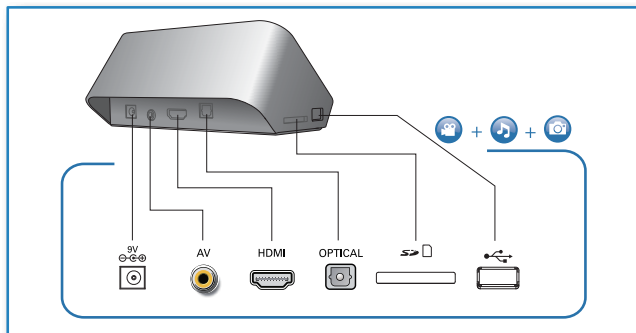


Manufactured under license under U.S. Patent Nos: 5,956,674; 5,974,380; 6,487,535 & other U.S. and worldwide patents issued & pending. DTS, the Symbol, & DTS and the Symbol together are registered trademarks & DTS 2.0+Digital Out is a trademark of DTS, Inc. Product includes software. © DTS, Inc. All Rights Reserved.

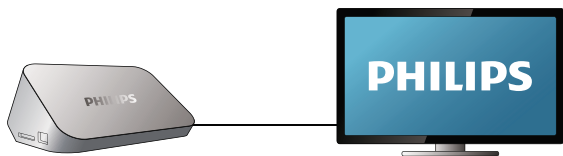
## 2 Conexión y reproducción



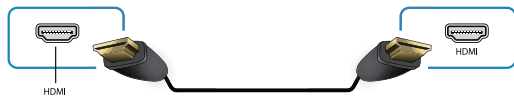
# 1



# 2



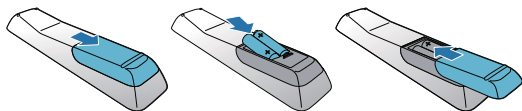
HDMI



TV OUT + AUDIO OUT

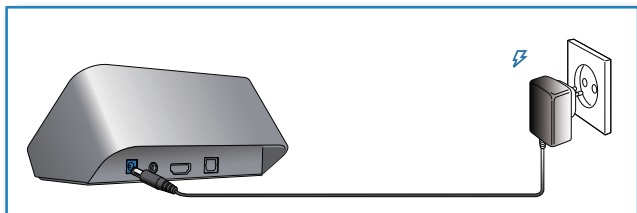


# 3

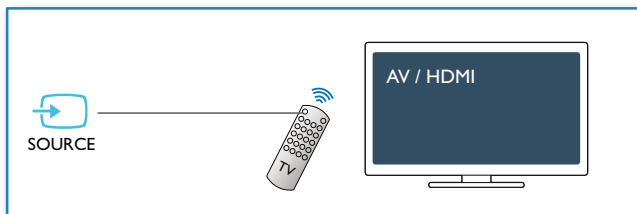




4



5

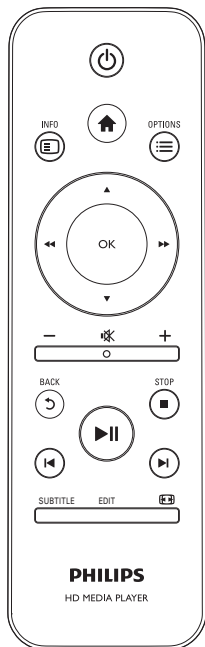



# 6



# 3 Control y reproducción

Utilice el mando a distancia para controlar la reproducción.



Función	Botones/Acciones
Detiene la reproducción.	■
Pone en pausa o reanuda la reproducción.	▶
Salta al archivo multimedia anterior/siguiente.	◀▶
Vuelve a la página de inicio.	🏠
Acerca o aleja la imagen.	Pulse  varias veces. <ul style="list-style-type: none"> <li>• Para desplazarse por una imagen ampliada, pulse ▲ / ▼ / ◀◀ / ▶▶.</li> </ul>
Realiza una búsqueda rápida hacia adelante o hacia atrás.	Pulse ◀◀ / ▶▶ para seleccionar una velocidad.
Accede a los ajustes de subtítulos.	<b>SUBTITLE</b>
Gira una fotografía.	Pulse ▲ / ▼.
Permite navegar por los menús.	▲ / ▼ / ◀◀ / ▶▶

Confirma una selección o una entrada.	OK
Accede a los menús de opciones durante la reproducción o en la lista de archivos.	☰
Accede al menú de edición de archivo en la lista de carpeta de archivos.	EDIT

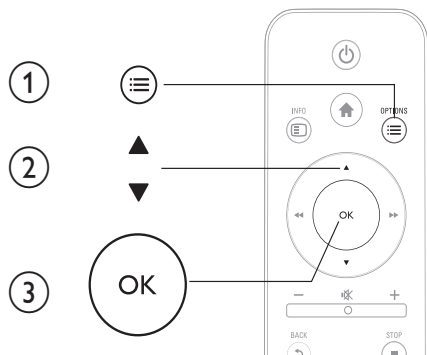


#### Nota

- Solamente puede reproducir vídeos DivX que se hayan alquilado o adquirido mediante el código de registro de DivX® de este reproductor. (Consulte "Setup" (Configuración) > "MISC"> [Cód. VOD DivX®])
- Se admiten los archivos de subtítulos con las siguientes extensiones de nombre de archivo (.srt, .smi, .sub, .ssa, .ass, .txt), pero no aparecen en la lista de archivos.
- El nombre del archivo de subtítulos debe ser el mismo que el nombre del archivo de vídeo DivX (excluida la extensión del archivo).
- El archivo de vídeo DivX y el archivo de subtítulos se deben guardar en el mismo directorio.

# 4 Opciones

Durante la reproducción, pulse **≡** para acceder a los elementos de opciones.



## Opciones de vídeo

**[Subtítulo]:** configura los ajustes de subtítulos. Pulse **◀◀ / ▶▶** para seleccionar un elemento y **▲ / ▼** para ajustar los valores. Después, pulse **OK** para confirmar.

**[Audio]:** selecciona un idioma de audio.

**[IRA]:** la reproducción comienza desde un tiempo especificado. Pulse **◀◀ / ▶▶** para seleccionar un elemento y **▲ / ▼** para ajustar los valores. Después, pulse **OK** para confirmar.

**[Repet. título]:** repite el título actual.

[**Repetir todo**]: repite completamente el archivo de la película.

[**Repet. des.**]: desactiva un modo de repetición.

[**Configur. vídeo**]: configura los ajustes de vídeo. Pulse ▲ / ▼ para seleccionar un elemento y ◀◀ / ▶▶ para ajustar los valores. Después, pulse **OK** para confirmar.

---

## Opciones de audio

[**Repet. des.**]: desactiva un modo de repetición.

[**Repetir uno**]: repite el archivo de música actual.

[**Repetir todo**]: repite todos los archivos de música.

[**Bucle aleatorio**]: reproduce los archivos de música en orden aleatorio.

---

## Opciones de fotografía

[**Tiempo diaposit.**]: establece un intervalo de reproducción para una secuencia de diapositivas.

[**Transición diapositiva**]: selecciona un efecto de transición para una secuencia de diapositivas.

[**Repet. des.**]: desactiva un modo de repetición.

[**Repetir todo**]: repite todos los archivos de fotos.

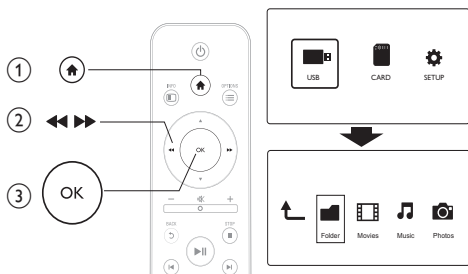
[**Bucle aleatorio**]: reproduce los archivos de fotos en orden aleatorio.

[**Selec. música**]: selecciona y reproduce un archivo de música durante la secuencia de diapositivas.

[**Configur. vídeo**]: configura los ajustes de vídeo.

# 5 Exploración de archivos

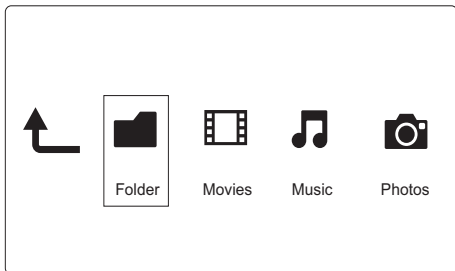
Puede explorar archivos multimedia almacenados en un dispositivo de almacenamiento USB/SD.



- 1 Pulse **🏠**.
- 2 Seleccione **[USB]/ [TAR].**
- 3 Seleccione un modo para explorar los archivos multimedia.
  - **[Carpeta]**
  - **[Películas]**
  - **[Música]**
  - **[Fotos]**

---

# Exploración de todos los archivos



- 1 Seleccione **[Carpeta]** y pulse **OK** para confirmar.
- 2 Pulse **OK** para ir al dispositivo de almacenamiento USB/SD.
- 3 Pulse **☰** en el explorador de archivos.
- 4 Pulse **▲ / ▼** para seleccionar un modo para ver u ordenar archivos.

**[Miniaturas]:** se muestran miniaturas de archivos o carpetas.

**[Lista]:** se muestran archivos o carpetas en una lista.

**[Previs.]:** se muestran archivos o carpetas con una ventana de previsualización.

**[Tod. los med.]:** se muestran todos los archivos multimedia.

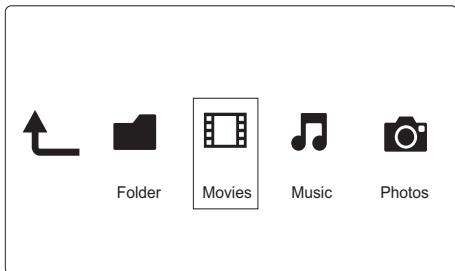
**[Películas]:** se muestran los archivos de películas.

**[Fotos]:** se muestran los archivos de fotos.

**[Música]:** se muestran los archivos de música.



# Exploración de los archivos de películas



- 1 Pulse ◀◀ / ▶▶ para seleccionar **[Películas]** y pulse **OK** para confirmar.
- 2 Pulse **OK** para ir al dispositivo de almacenamiento USB/SD.
- 3 Pulse ☰ en el explorador de archivos.
- 4 Pulse ▲ / ▼ para seleccionar un modo para ver u ordenar archivos.

**[Buscar]:** se buscan los archivos de películas. Siga las instrucciones que aparecen en pantalla para introducir palabras clave con el teclado mini y pulse ▶|| para comenzar la búsqueda.

**[Miniaturas]:** se muestran miniaturas de archivos o carpetas de películas.

**[Lista]:** se muestran archivos o carpetas en una lista.

**[Previs.]:** se muestran archivos o carpetas con una ventana de previsualización.

**[Todas pelíc.]:** se muestran todos los archivos de películas.

**[Mostrar DVD]:** se muestran todos los archivos ISO.

**[Ir a una carpeta]:** se desplaza a la carpeta donde está el archivo seleccionado.

**[Nombre]:** aparece una lista de archivos de películas en orden alfabético según los títulos.

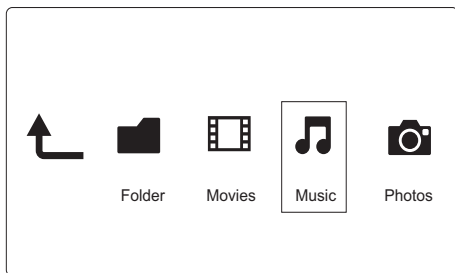
**[Tamaño]:** aparece una lista de archivos en orden ascendente según los tamaños.

**[Las más vistas]:** aparece una lista de los archivos de películas más vistos.

**[Añadidas recientemente]:** aparece una lista de los archivos de películas añadidos recientemente.

---

## Exploración de archivos de música



- 1 Pulse ◀◀/▶▶ para seleccionar **[Música]** y pulse **OK** para confirmar.
- 2 Pulse **OK** para ir al dispositivo de almacenamiento USB/SD.
- 3 Pulse ☰ en el explorador de archivos.
- 4 Pulse ▲ / ▼ para seleccionar un modo para ver u ordenar archivos.

**[Buscar]:** se buscan archivos de música. Siga las instrucciones que aparecen en pantalla para introducir palabras clave con el teclado mini y pulse ▶|| para comenzar la búsqueda.

**[Miniaturas]:** se muestran miniaturas de archivos o carpetas de música.

**[Lista]:** se muestran archivos o carpetas en una lista.

**[Previs.]:** se muestran archivos o carpetas con una ventana de previsualización.

**[Ir a una carpeta]:** se desplaza a la carpeta donde está el archivo seleccionado.

**[Tod. cancio.]:** se muestran todos los archivos de música.

**[Álbumes]:** los archivos de música se ordenan por álbumes.

**[Artistas]:** los archivos de música se ordenan por artistas.

**[Géneros]:** los archivos de música se ordenan por géneros.

**[Años]:** los archivos de música se ordenan por años.

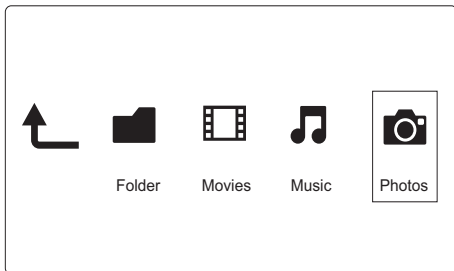
**[Listas rep.]:** se muestran las listas de reproducción.

**[Reproducidas recient.]:** aparece una lista de los archivos de música añadidos recientemente.

**[Añadidas recientemente]:** aparece una lista de los archivos de música reproducidos recientemente.

**[Nombre]:** aparece una lista de archivos de música en orden alfabético según los títulos.

# Exploración de los archivos de fotos



- 1 Pulse ◀◀ / ▶▶ para seleccionar **[Fotos]** y pulse **OK** para confirmar.
- 2 Pulse **OK** para ir al dispositivo de almacenamiento USB/SD.
- 3 Pulse **☰** en el explorador de archivos.
- 4 Pulse ▲ / ▼ para seleccionar un modo para ver u ordenar archivos.

**[Buscar]:** se buscan los archivos de fotos. Siga las instrucciones que aparecen en pantalla para introducir palabras clave con el teclado mini y pulse ▶|| para comenzar la búsqueda.

**[Miniaturas]:** se muestran miniaturas de archivos o carpetas de fotos.

**[Lista]:** se muestran archivos o carpetas en una lista.

**[Previs.]:** se muestran archivos o carpetas con una ventana de previsualización.

**[Directorio de fotos]:** se muestran los archivos de fotos en el modo de directorio.

**[Visual. carpeta arch.]:** se muestran los archivos de fotos en el modo de subcarpetas.

**[Visual. fecha]:** los archivos de fotos se ordenan por fecha de modificación.

**[Todas fotos]:** se muestran todos los archivos de fotos.

**[Álbumes]:** los archivos de fotos se ordenan por álbum.

**[Ir a una carpeta]:** se desplaza a la carpeta donde está el archivo seleccionado.

**[Nombre]:** aparece una lista de los archivos de fotos añadidos recientemente.

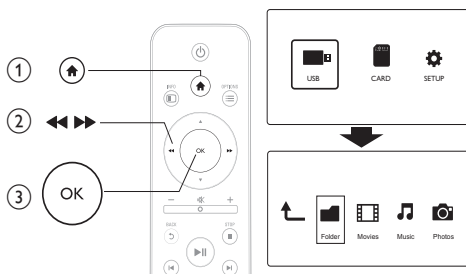
**[Añadidas recientes]:** aparece una lista de archivos de fotos en orden alfabético según los títulos.

**[Reproducidas recientes.]:** aparece una lista de los archivos de fotos reproducidos recientemente.

# 6 Gestión de archivos

Puede gestionar los archivos multimedia en el dispositivo de almacenamiento.

## Funciones básicas



- 1 Pulse **⬆**.
- 2 Seleccione **[USB]/ [TAR.] >[Carpeta]**.
- 3 Pulse **OK** para ir a la partición del dispositivo de almacenamiento USB/SD.
- 4 Pulse **▲ / ▼** para seleccionar un archivo o carpeta y pulse **[Editar]**.  
↳ Aparece el menú de edición de archivo.
- 5 Pulse **▲ / ▼** para seleccionar la función.

**[Copiar]:** seleccione el destino y pulse ►|| para confirmar.

**[Eliminar]:** seleccione **[Sí]** y pulse **OK** para borrar los archivos o carpetas seleccionados.

**[Mover]:** seleccione el destino y pulse ►|| para confirmar.

**[Cambiar nombre]**

**1** Seleccione **[Cambiar nombre]** para editar el nombre con el teclado mini y, a continuación, pulse ►|| para confirmar.

**2** Seleccione **[OK]** y pulse **OK** para aplicar el nombre nuevo.

**[Selección múltiple]**

**1** Pulse ▲ / ▼ para seleccionar un archivo o carpeta, y pulse ►|| para añadir a la lista.

**2** Pulse **[Editar]** cuando acabe de añadir archivos y carpetas.

**3** Seleccione una función.

---

**[Copiar]** Seleccione el destino y pulse ►|| para confirmar.

---

**[Eliminar]** Seleccione **[Sí]** y pulse **OK** para borrar los archivos o carpetas seleccionados.

---

**[Mover]** Seleccione el destino y pulse ►|| para confirmar.

---

**[Guard. lista repr.]** Seleccione **[OK]** para guardar una lista de reproducción.  
 Seleccione **[Cambiar nombre]** para editar el nombre con el teclado mini y, a continuación, pulse ►|| para confirmar.

---

**[Guardar álbum de fotos]** Seleccione **[OK]** para guardar un álbum de fotos.  
 Seleccione **[Cambiar nombre]** para editar el nombre con el teclado mini y, a continuación, pulse ►|| para confirmar.

---

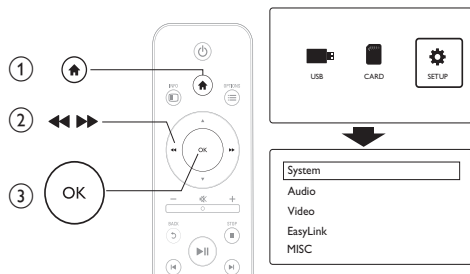


#### Nota

- Mantenga pulsado ■ durante dos segundos para retirar sin peligro un dispositivo de almacenamiento conectado.

# 7 Ajustes

Puede modificar los ajustes del reproductor desde el menú de configuración.



1 Pulse **🏠**.

2 Seleccione **[Config.]** y pulse **OK** para confirmar.

↳ Aparece el menú de configuración.

↳ Pulse **▲ / ▼** para seleccionar un elemento del menú u opción de ajuste.

↳ Pulse **OK** para acceder al menú del nivel inferior.

↳ Pulse **↶** para volver al menú del nivel superior.



---

## Sistema

**[Idioma de menús]:** selecciona el idioma del menú en pantalla.

**[Subtítulo]:** seleccione una opción de codificación de texto para mostrar los subtítulos correctamente.

**[Salvapantallas]:** activa el protector de pantalla en caso de inactividad (por ejemplo, en el modo de pausa o parada).

**[Expl. autom.]:** busca automáticamente los archivos multimedia en un dispositivo de almacenamiento.

**[Expl. almacenam.]:** comienza o detiene la búsqueda de archivos multimedia en un dispositivo de almacenamiento.

**[Rean. reprod.]:** reanuda la reproducción de un archivo de vídeo desde el punto en el que se detuvo por última vez.

**[Rest. valores predet.]:** restablece todos los valores a los ajustes de fábrica.

---

## Audio

**[Modo nocturno]:** ecualiza el sonido alto y el sonido bajo. Si está activado, puede ver películas con un volumen bajo por la noche.

**[Salida de HDMI]:** seleccione un formato de salida de audio al conectar a la toma HDMI.

**[Salida de S/PDIF]:** seleccione un formato de salida de audio al conectar a la toma de audio digital.

---

# Vídeo

**[Rel. aspecto]:** selecciona la relación de aspecto de visualización.

**[Sistema TV]:** selecciona el formato de salida de vídeo para el sistema de televisión.

**[Zoom de vídeo]:** acerca o aleja las escenas de vídeo.

**[1080P 24 Hz]:** utilice el modo de salida de vídeo de 1080p 24 Hz para el contenido de vídeo.



## Nota

- La resolución de vídeo y la frecuencia de cuadros del contenido de vídeo es 1080p 24 Hz.
- El televisor es compatible con 1080p 24 Hz.
- Asegúrese de que utiliza un cable HDMI para conectar este reproductor al televisor.

**[Deep Color]:** muestra los colores con más sombras y matices si el contenido de vídeo está grabado en el modo Deep Color y el televisor admite esta función.

---

## EasyLink

**[Easy Link]:** activa o desactiva la función EasyLink.

**[Reprod. con 1 tecla]:** tras activar esta función, el televisor HDMI CEC conectado cambia automáticamente al canal de entrada HDMI cuando reproduce un archivo multimedia.

**[Modo espera con 1 tecla]:** tras activar esta función, puede mantener pulsado  $\phi$  en el mando a distancia del reproductor para cambiar todos los dispositivos HDMI CEC conectados al modo de espera de forma simultánea.

---


## MISC

**[Info de versión]:** muestra la información sobre la versión de software de este reproductor.

**[Cód.VOD DivX®]:** muestra el código de registro y de anulación de registro de DivX®.

# 8 EasyLink

Este reproductor es compatible con Philips EasyLink, que utiliza el protocolo HDMI CEC (Consumer Electronics Control). Puede usar un solo mando a distancia para controlar los dispositivos compatibles con EasyLink que estén conectados mediante HDMI.

- 1 Conecte los dispositivos compatibles con HDMI CEC a través de HDMI y active las operaciones HDMI CEC en el televisor y en otros dispositivos conectados (consulte el manual de usuario del televisor o de otros dispositivos para obtener más información).
- 2 Pulse .
- 3 Seleccione **[Config.] > [Easy Link]**.
- 4 Seleccione **[Sí]** en las opciones:
  - **[Easy Link] > [Sí]**
  - **[Reprod. con 1 tecla] > [Sí]**
  - **[Modo espera con 1 tecla] > [Sí]**
  - La función de EasyLink se activa.

---

## Reproducción de un sólo toque

Al reproducir un archivo con este reproductor, el televisor HDMI CEC conectado cambia de forma automática al canal de entrada HDMI.

---

## Modo de espera de un solo toque

Cuando pone un dispositivo conectado (por ejemplo, el televisor) en modo de espera utilizando, para ello, su propio mando a distancia, el reproductor cambia automáticamente al modo de espera.

---



### Nota

- Philips no garantiza una interoperabilidad total con todos los dispositivos HDMI CEC.

## 9 Solución de problemas

Si se pone en contacto con Philips, se le pedirá el número de serie y de modelo del reproductor. El número de modelo y el número de serie están en la parte inferior de este reproductor. Escriba los números aquí:

Número de modelo \_\_\_\_\_

Número de serie \_\_\_\_\_

### **No hay imagen.**

- Consulte el manual de usuario del televisor para ver cómo seleccionar el canal de entrada de vídeo correcto

### **El televisor no produce ningún sonido.**

- Asegúrese de que los cables de audio están conectados a las tomas de entrada de audio que están agrupadas con las tomas de entrada de vídeo seleccionadas.

### **No se puede leer el contenido del dispositivo de almacenamiento USB.**

- El formato de este dispositivo de almacenamiento USB no es compatible.
- El tamaño de memoria compatible es de 1 TB máximo.
- Asegúrese de que este reproductor es compatible con estos archivos. (Consulte "**Especificaciones**" > "**Medios reproducibles**")
- Los archivos de vídeo con protección DRM que estén almacenados en un dispositivo de almacenamiento USB no se pueden reproducir a través de una conexión de vídeo analógica (por ejemplo, compuesta). Debe utilizar una conexión HDMI para reproducir estos archivos.

### **Los subtítulos de DivX no se ven correctamente.**

- Asegúrese de que el nombre del archivo de subtítulos sea exactamente el mismo que el nombre del archivo de vídeo.
- Asegúrese de que el archivo de vídeo DivX y el archivo de subtítulos están guardados en el mismo directorio.

# 10 Especificaciones



## Nota

- Las especificaciones y el diseño están sujetos a cambios sin previo aviso.

## Archivo

- Vídeo: MPEG 1/2/4(MPEG 4 Part 2), H.264, VC-1, H.263, VP6(640 x 480), DivX Plus HD, DivX 3/4/5/6, Xvid, RMVB 8/9/10, RM, WMV (V9) AVI, TS, M2TS, TP, TRP, ISO, VOB, DAT, MP4, MPEG, MPG, MOV (MPEG 4, H.264), ASF, FLV(640 x 480), MKV, M4V
- Audio: Dolby digital, AAC, RA, OGG, MKA, MP3, WAV, APE, FLAC, DTS, LPCM, PCM, WMA (V9), IMP/MS ADPCM, WMA Pro
- Imagen: JPEG, JPG, M-JPEG, PNG, TIF, TIFF, GIF, BMP, HD JPEG

## dispositivo de almacenamiento USB

- Compatibilidad: USB de alta velocidad (2.0)

## Compatible con subtítulos

- .srt, .sub, .smi, .ssa, .ass, .txt, .psb

## tarjeta SD

- Compatibilidad: SDHC 2.0 (hasta 32 GB)

## Vídeo

- Sistema de señal: PAL/NTSC
- Salida de vídeo compuesto: 1 Vpp ~ 75 ohmios
- Salida HDMI: 480i, 480p, 576i, 576p, 720p, 1080i, 1080p

## **Audio**

- Salida estéreo analógica
- Relación señal/ruido (1 kHz): > 90 dB (ponderado A)
- Rango dinámico (1 kHz): > 80 dB (ponderado A)
- Respuesta de frecuencia: +/-0,2 dB
- Salida digital: óptica

## **Unidad principal**

- Dimensiones (anch. x alto x prof.): 136 x 86 x 52 mm
- Peso neto: 0,48 kg

## **Alimentación**

- Entrada: CC 9 V, 1,1 A
- Consumo de energía: < 10 W
- Consumo de energía en modo de espera: <1 W

## **Adaptador de corriente**

- Clasificación de la fuente de alimentación:  
CA 100 V - 240 V; 50 Hz/60 Hz
- Salida: CC 9 V; 1,1 A
- Marca: Philips
- Número de modelo: SSW-1918EU-1

## **Accesorios**

- Unidad principal
- Mando a distancia
- Cable AV
- Adaptador de corriente
- Disco
- Manual de usuario





© 2011 Koninklijke Philips Electronics N.V.

All rights reserved.

HMP3000\_12\_UM\_V3.0

