

Регистрирайте продукта си и получите помощ на  
[www.philips.com/welcome](http://www.philips.com/welcome)

HMP3000



---

Инструкция за експлоатация

---

**PHILIPS**



# Съдържание

<b>1</b>	<b>Бележки относно авторските права</b>	<b>5</b>
<b>2</b>	<b>Свързване и възпроизвеждане</b>	<b>7</b>
<b>3</b>	<b>Управление и възпроизвеждане</b>	<b>11</b>
<b>4</b>	<b>Възможности</b>	<b>13</b>
	Видео възможности	13
	Аудио възможности	14
	Възможности за снимки	14
<b>5</b>	<b>Търсене на файлове</b>	<b>15</b>
	Търсене във всички файлове	16
	Търсене във филмовите файлове	17
	Търсене в музикалните файлове	18
	Търсене в снимковите файлове	19
<b>6</b>	<b>Управление на файлове</b>	<b>21</b>
	Основни действия	21
<b>7</b>	<b>Настройки</b>	<b>24</b>
	Система	24
	Звук	25
	Видео	25
	EasyLink	26
	MISC	26

---

<b>8 EasyLink</b>	27
<b>9 Възможни проблеми</b>	28
<b>10 Спецификации</b>	29

---

# 1 Бележки относно авторските права



HDMI, логото HDMI и High-Definition Multimedia Interface (мултимедийния интерфейс с висока разделителна способност) са търговски или регистрирани търговски марки на HDMI licensing LLC в САЩ и други държави.



Произведено с лиценз от Dolby Laboratories. Dolby и двойният D символ са търговски марки на Dolby Laboratories.



**ОТНОСНО DIVX VIDEO:** DivX® е цифров видео формат създаден от DivX, Inc. Това е официално DivX Certified® устройство, което възпроизвежда DivX клипове. Посетете [divx.com](http://divx.com) за повече информация и софтуерни инструменти, за да преобразувате вашите файлове в DivX клип.

**ОТНОСНО DIVX VIDEO-ON-DEMAND:** Това DivX Certified® устройство трябва да бъде регистрирано, за да можете да пускате закупени DivX Video-on-Demand (VOD) филми. За да получите кода за регистрация, погледнете раздела DivX VOD в менюто с настройки на устройството. Посетете [vod.divx.com](http://vod.divx.com) за повече информация, за това как да извършите регистрацията.

DivX®, DivX Certified®, DivX Plus™ HD и свързаните с тях логота за регистрирани търговски марки на DivX, Inc. и могат да се използват само с лиценз. DivX Certified® за да пускате DivX® и DivX Plus™ HD (H.264/MKV) видео до 1080p HD включително допълнително съдържание.



Логото Real RMVB е търговска марка или регистрирана търговска марка на RealNetworks, Inc.

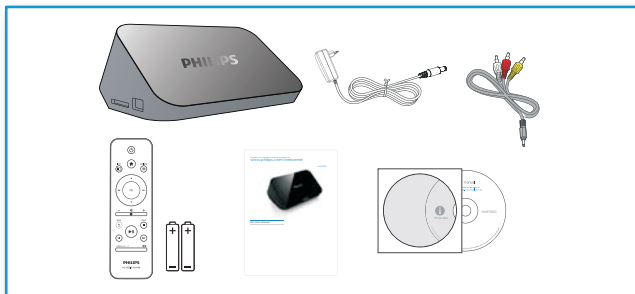


Windows Media и логото Windows са търговски марки, или регистрирани търговски марки на Microsoft Corporation в САЩ и/или други държави.

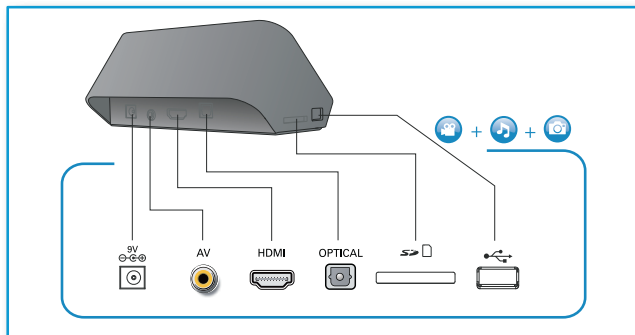


Произведено по лиценз според U.S. патенти номерата: 5,956,674; 5,974,380; 6,487,535 & други U.S. и световни патенти, които са издадени & приложени. DTS, Символът, & DTS и Символът заедно са регистрирани търговски марки & DTS 2.0+Digital Out е търговска марка на DTS, Inc. Продукта включва софтуер. © DTS, Inc. Всички права са запазени.

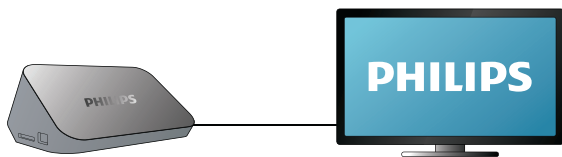
## 2 Свързване и възпроизвеждане



### 1



# 2



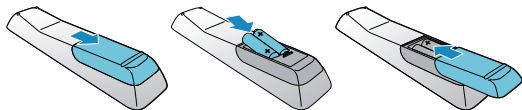
HDMI



TV OUT + AUDIO OUT

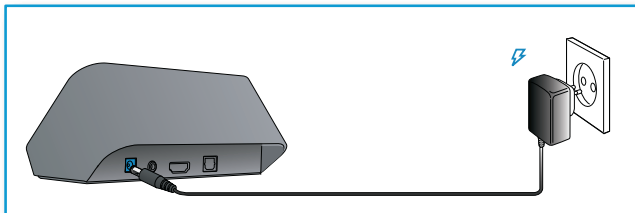


# 3

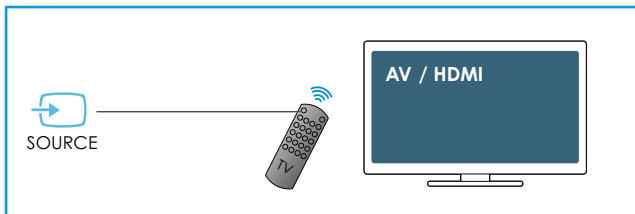




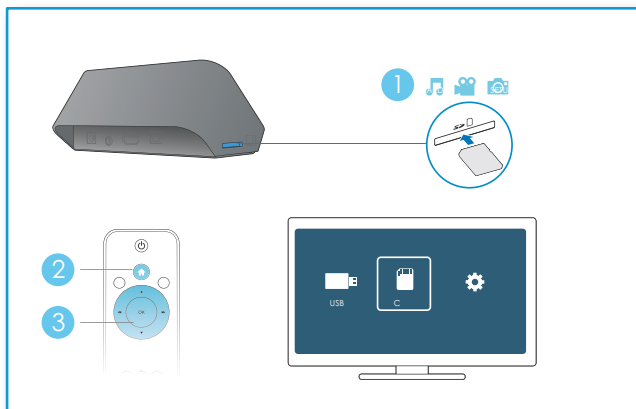
4



5

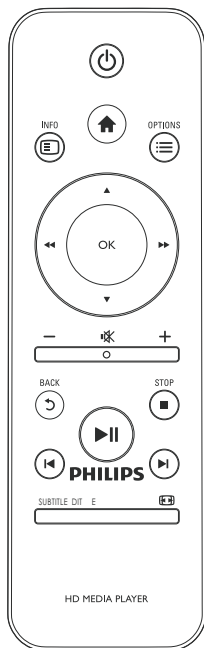



# 6




# 3 Управление и възпроизвеждане

Използвайте дистанционното, за да управлявате възпроизвеждането.



Функции	Бутони/Действия
Спиране на възпроизвеждането.	■
Спиране в пауза или продължаване на възпроизвеждането.	▶▶
Преминаване на предишния/следващия файл.	◀◀▶▶
Връщане в началната страница.	↑
Увеличение/намаление.	Натиснете неколккратно  . За да панорамирате по снимката натиснете ▲ / ▼ / . ◀◀ / ▶▶ .
Бързо търсене напред/назад.	Натиснете неколккратно ◀◀ / ▶▶ , за да изберете скорост.


Функции	Бутони/Действия
Достъп до настройките на субтитрите.	<b>SUBTITLE</b>
Завъртане на снимка.	Натиснете ▲ / ▼.
Управление в менютата.	▲ / ▼ / ◀◀ / ▶▶
Потвърждаване на избор или въвеждане.	<b>OK</b>
Достъп до менюто с възможности по време на възпроизвеждането или в списък с файлове.	
Достъп до менюто за промяна във файловете от списъка с папки.	<b>EDIT</b>

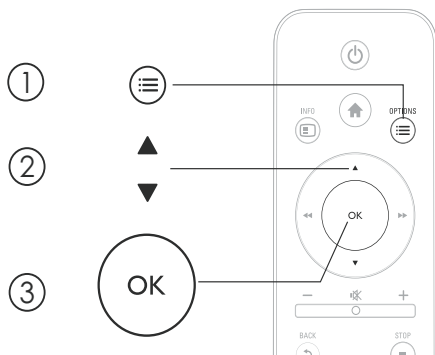


#### Бележка





- Можете да пускате само DivX филми, които са под наем или са закупени с DivX® кода за регистрация на този плеър. (Погледнете "**Настройки**" > "**MISC**" > **[DivX® VOD Code]**)
- Файловете на субтитрите със следните разширения (.srt, .smi, .sub, .ssa, .ass, .txt) се поддържат, но не се показват в списъка.
- Името на файла на субтитрите трябва да е едно с това на DivX филма (тук не се включва разширението на файла).
- Файла на DivX филма и файла на субтитрите трябва да са записани в една директория.

# 4 ВЪЗМОЖНОСТИ

По време на възпроизвеждането, натиснете , за да влезете в предметите на възможностите.







## ВИДЕО ВЪЗМОЖНОСТИ

**[Subtitle]:** Нагласяне на настройките на субтитрите. Натиснете  , за да изберете предмет и  / , за да промените стойностите.

След това натиснете **OK**, за да потвърдите.

**[Audio]:** Избор на езика за звука.

**[GOTO]:** Преминаване на възпроизвеждането на зададено време. Натиснете  , за да изберете предмет и  / , за да промените стойностите. След това натиснете **OK**, за да потвърдите.

**[Repeat Title]:** Повторение на пуснатото заглавие.

**[Repeat All]:** Повторение на всички файлове с филми.

**[Repeat Off]:** Изключване на режима за повторение.

**[Video Setting]:** Нагласяне на настройките за картината. Натиснете ▲ / ▼ , за да изберете предмет и ◀◀ / ▶▶ , за да промените стойностите. След това натиснете **OK**, за да потвърдите.

---

## АУДИО ВЪЗМОЖНОСТИ

**[Repeat Off]:** Изключване на режима за повторение.

**[Repeat One]:** Повторение на пуснатата песен.

**[Repeat All]:** Повторение на всички песни.

**[Shuffle Loop]:** Възпроизвеждане на музикалните файлове в случаен ред.

---

## ВЪЗМОЖНОСТИ ЗА СНИМКИ

**[Slide Timing]:** Задаване на интервала за показване за презентация.

**[Slide Transition]:** Избор на ефект на преминаване на слайдовете за презентация.

**[Repeat Off]:** Изключване на режима за повторение.

**[Repeat All]:** Повторение на всички снимки.

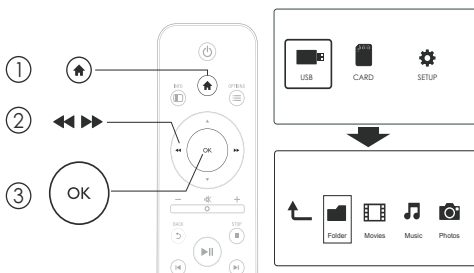
**[Shuffle Loop]:** Възпроизвеждане на снимките в случаен ред.

**[Select Music]:** Избор и пускане на музика по време на презентация.

**[Video Setting]:** Нагласяне на видео настройките.

# 5 Търсене във файлове

Можете да търсите във файловете запаметени на USB/SD устройство.



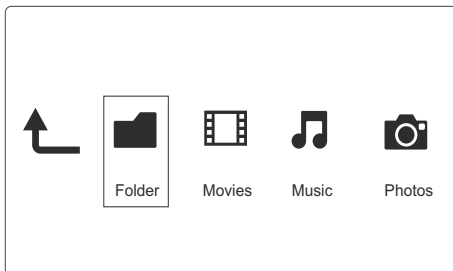
1 Натиснете **⌂**.

2 Изберете **[USB]/[CARD]**.

3 Изберете режим на търсене.

- **[Folder]** (папки)
- **[Movies]** (филми)
- **[Music]** (музика)
- **[Photos]** (снимки)

## Търсене във всички файлове



- 1 Изберете **[Folder]** и натиснете **OK**, за да потвърдите.
- 2 Натиснете **OK**, за да преминете в USB/SD устройството.
- 3 Натиснете **☰** в търсачката на файлове.
- 4 Натиснете **▲ / ▼**, за да изберете режим за преглед или подреждане на файловете.

**[Thumbnails]:** Показване на файловете или папките с умалени изображения.

**[List]:** Показване на файловете или папките в списък.

**[Preview]:** Показване на файловете или папките с прозорец за преглед.

**[All Media]** Показване на всички файлове.

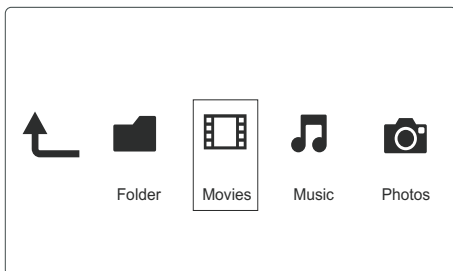
**[Movies]:** Показване на файловете с филми.

**[Photos]:** Показване на файловете със снимки.

**[Music]:** Показване на файловете с музика.



# Търсене във файловете с филми



- 1 Натиснете ◀◀/▶▶, за да изберете **[Movies]** и натиснете **OK**, за да потвърдите.
- 2 Натиснете **OK**, за да преминете в USB/SD устройството.
- 3 Натиснете :☰ в търсачката на файлове.
- 4 Натиснете ▲ / ▼, за да изберете режим за преглед или подреждане на файловете.

**[Search]:** Търсене на файлове с филми.

Следвайте инструкциите на екрана, за да въведете ключови думи с малката клавиатура и натиснете ▶||, за да започне търсенето.

**[Thumbnails]:** Показване на филмовите файлове или папки с умалени изображения.

**[List]:** Показване на файловете или папките в списък.

**[Preview]:** Показване на файловете или папките с прозорец за преглед.

**[All Movies]:** Показване на всички файлове с филми.

**[Show DVDs]:** Показване на всички ISO файлове.

**[Go to Folder]:** Преминаване в папка, където се намира избрания файл.

**[Name]:** Подреждане на файловете с филми по азбучен ред според имената им.

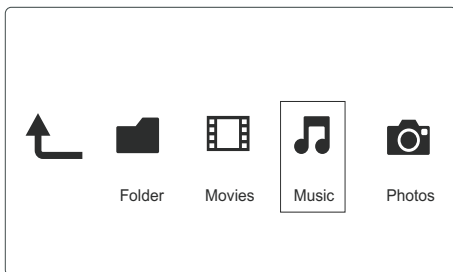
**[Size]:** Подреждане на файловете с филми във възходящ ред според размера им.

**[Most Viewed]:** Подреждане на най-гледаните филми.

**[Recently Added]:** Подреждане на файловете с филми, които са добавяне наскоро.

---

## Търсене в музикалните файлове



- 1 Натиснете ◀◀/▶▶, за да изберете **[Music]** и натиснете **OK**, за да потвърдите.
- 2 Натиснете **OK**, за да преминете в USB/SD устройството.
- 3 Натиснете :≡ в търсачката на файлове.
- 4 Натиснете ▲/▼, за да изберете режим за преглед или подреждане на файловете.

**[Search]:** Търсене в музикалните файлове.

Следвайте инструкциите на екрана, за да въведете ключови думи с малката клавиатура и натиснете ▶||, за да започне търсенето.

**[Thumbnails]:** Показване на музикалните файлове или папки с умалени изображения.

**[List]:** Показване на файловете или папките в списък.

**[Preview]:** Показване на файловете или папките с прозорец за преглед.

**[Go to Folder]:** Преминаване в папка, където се намира избрания файл.

**[All Songs]:** Показване на всички музикални файлове.

**[Albums]:** Подреждане на файловете по албуми.

**[Artists]:** Подреждане на файловете по изпълнители.

**[Genres]:** Подреждане на файловете по жанр.

**[Years]:** Подреждане на файловете по години.

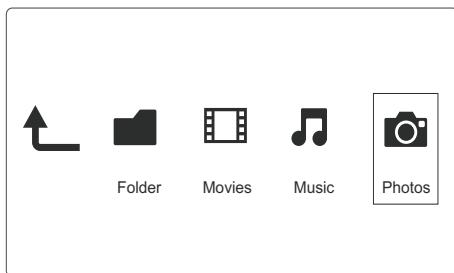
**[Playlists]:** Показване на плейлистите.

**[Recently Played]:** Подреждане на файловете, които са пускани наскоро.

**[Recently Added]:** Подреждане на файловете, които са добавени наскоро.

**[Name]:** Подреждане на файловете в азбучен ред според имената им.



## Търсене в снимкови файлове




- 1 Натиснете ◀◀/▶▶, за да изберете **[Photos]** и натиснете **OK**, за да потвърдите.

2 Натиснете ОК, за да преминете в USB/SD устройството.

3 Натиснете  в търсачката на файлове.

4 Натиснете  / , за да изберете режим за преглед или подреждане на файловете.

**[Search]:** Търсене в снимковите файлове.

Следвайте инструкциите на екрана, за да въведете ключови думи с малката клавиатура и натиснете , за да започне търсенето.

**[Thumbnails]:** Показване на снимковите файлове или папки с умалени изображения.

**[List]:** Показване на файловете или папките в списък.

**[Preview]:** Показване на файловете или папките с прозорец за преглед.

**[Photo Directory]:** Показване на снимковите файлове в режим на директории.

**[Leaf Folder View]:** Показване на снимковите файлове в режим на папка с листи.

**[Date view]:** Подреждане на снимките по дата на обработка.

**[All Photos]:** Показване на всички снимки.

**[Albums]:** Подреждане на снимките по албуми.

**[Go to Folder]:** Преминаване в папка, където се намира избрания файл.

**[Name]:** Подреждане на файловете в азбучен ред според имената им.

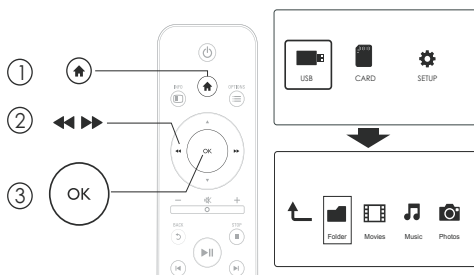
**[Recently Added]:** Подреждане на файловете, които са добавени наскоро.

**[Recently Played]:** Подреждане на файловете, които са пускани наскоро.

# 6 Управление на файлове

Можете да управлявате файловете си на устройство за съхранение на информация.

## ОСНОВНИ ДЕЙСТВИЯ



- 1 Натиснете **⬆**.
  - 2 Изберете **[USB]/ [CARD] >[Folder]**.
  - 3 Натиснете **OK**, за да преминете в отдела на USB/SD устройството.
  - 4 Натиснете **▲ / ▼**, за да изберете файл или папка и натиснете **[Edit]**.  
↳ Появява се менюто за промяна на файлове.
  - 5 Натиснете **▲ / ▼**, за да изберете действие.
- [Copy]:** Изберете на местоположение и натиснете **▶||**, за да потвърдите копирането.

**[Delete]:** Изберете **[Yes]** и натиснете **OK**, за да изтриете избраните файлове или папки.

**[Move]:** Изберете на местоположение и натиснете ►||, за да потвърдите местенето.

### **[Rename]**

1 Изберете **[Rename]**, за да промените името с мини клавиатурата и след това натиснете ►||, за да потвърдите.

2 Изберете **[OK]** и натиснете **OK**, за да приложите новото име.

---

## Употреба на списъка с файлове

### **[Multiple Select]**

1 Натиснете ▲ / ▼, за да изберете файл или папка и натиснете ►||, за да ги добавите в списъка.

2 Натиснете **[Edit]** когато приключите с добавянето на файлове и папки.

3 Изберете действие.

---

<b>[Copy]</b>	Изберете на местоположение и натиснете ►  , за да потвърдите копирането.
---------------	--

---

<b>[Delete]</b>	Изберете <b>[Yes]</b> и натиснете <b>OK</b> , за да изтриете избраните файлове или папки.
-----------------	---

---

<b>[Move]</b>	Изберете на местоположение и натиснете ►  , за да потвърдите местенето.
---------------	---

---

---

**[Save Playlist]** Изберете **[OK]**, за да запишете плейлист.  
Изберете **[Rename]**, за да промените името с мини клавиатурата и след това натиснете **▶||**, за да потвърдите.

---

**[Save Photo Album]** Изберете **[OK]**, за да запишете фотоалбум.  
Изберете **[Rename]**, за да промените името с мини клавиатурата и след това натиснете **▶||**, за да потвърдите.

---

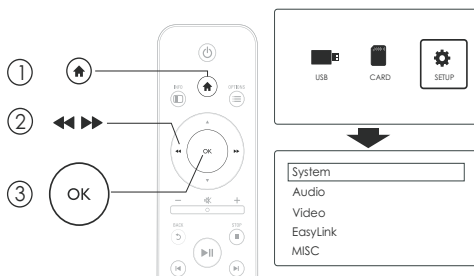


### Бележка

- Натиснете и задръжте **■** за две секунди, за да премахнете безопасно свързано устройство за съхранение на информация.

# 7 Настройки

Можете да промените настройките на плеъра в менюто с настройки.



1 Натиснете **⬆**.

2 Изберете **[Setup]** и натиснете **OK**, за да потвърдите.

↳ Появява се менюто с настройки.

↳ Натиснете **▲ / ▼**, за да изберете предмет от менюто или възможност за настройка.

↳ Натиснете **OK**, за достъп до подменюто.

↳ Натиснете **↶**, за да се върнете в предишното меню.

---

## Система

**[Menu Language]:** Избор на език за менюто на екрана.

**[Subtitle]:** Изберете възможност за кодиране на текст, за да се показват правилно субтитрите.



**[Screen Saver]:** Включване на скрийн сейвъра ако не се извършва нищо (например, ако плеъра е спрял в пауза или е напълно спрял).

**[Auto Scan]:** Автоматично сканиране на медийните файлове на устройство за запаметяване на информация.

**[Scan Storage]:** Пускане или спиране на сканирането на медийните файлове на устройство за запаметяване на информация.

**[Resume Play]:** Продължаване на възпроизвеждането от видео файл от мястото където е бил спрял.

**[Factory Default]:** Възстановяване на всички фабрични настройки.

---

## Звук

**[Night Mode]:** Настройване на силните и меките звуци. Ако е включен, можете да гледате филми с ниска сила на звука през нощта.

**[HDMI Output]:** Избор на изходен звуков формат когато свържете плеъра чрез HDMI жака.

**[SPDIF Output]:** Избор на изходен звуков формат когато свържете плеъра чрез цифровия аудио жак.

---

## Картина

**[Aspect Ratio]:** Избор на съотношение на екрана.

**[TV System]:** Избор на видео изходен формат за телевизионната система.

**[Video Zoom]:** Увеличение или намаляване на видео сцени.

**[1080P 24Hz]:** Употреба на 1080p 24Hz видео изходния режим за видео съдържание.



- Видео разделителната способност и броя на кадрите на видео съдържанието е 1080p 24Hz.
- Вашия телевизор поддържа 1080p 24Hz.
- Уверете се, че използвате HDMI кабел, за да свържете плеъра към вашия телевизор.

**[Deep Color]:** Цветовете се показват с повече сенки и нюанси когато видео съдържанието е записано в Deep Color режим и телевизора поддържа тази функция.

---

## EasyLink

**[Easy Link]:** Включване или изключване на функцията EasyLink.

**[One Touch Play]:** След като включите тази функция, свързаните HDMI CEC телевизор автоматично се превключва на HDMI входящия канал когато пускате медиен файл.

**[One Touch Standby]:** След като включите тази функция, можете да натиснете и задържите  $\phi$  на дистанционното на плеъра, за да превключите всички свързани HDMI CEC устройства на стендбай режим едновременно.

---

## MISC

**[Version Info]:** Показване на информацията относно версията на софтуера на плеъра.

**[DivX® VOD Code]:** Показване на DivX® кода за регистрация и премахване на регистрацията.

# 8 EasyLink

Този плеър поддържа Philips EasyLink, който използва HDMI CEC протокол. Можете да използвате едно дистанционно, за да управлявате EasyLink съвместимите устройства, които са свързани чрез HDMI.

- 1 Свържете HDMI CEC съвместимите устройства чрез HDMI, и включете HDMI CEC действията на телевизора и други свързани устройства (погледнете инструкцията на телевизора или на другите устройства за подробности).
- 2 Натиснете **▲**.
- 3 Изберете **[Setup] > [Easy Link]**.
- 4 Изберете **[On]** на възможностите:
  - **[Easy Link] > [On]**
  - **[One Touch Play] > [On]**
  - **[One Touch Standby] > [On]**
  - Функцията EasyLink е включена.

---

## One Touch Play

Когато пускате файл с този плеър, свързания HDMI CEC телевизор автоматично се включва на HDMI входящия канал.

---

## One Touch Standby

Когато превключите свързано устройство (например телевизор) в стендбай режим с неговото дистанционно, плеъра се превключва автоматично в стендбай режим.

---



### Бележка

- Philips не гарантира 100% съвместимост с всички HDMI CEC устройства.

# 9 Възможни проблеми

Ако се свържете с Philips, ще бъдете помолени да кажете номера на модела и серийният номер на плеъра. Тези номера се намират отдолу на плеъра. Запишете номерата тук:

Модел No. \_\_\_\_\_

Сериен No. \_\_\_\_\_

## **Няма картина.**

- Погледнете инструкцията на телевизора, за да разберете как да изберете правилния входящ видео канал.

## **Няма звук от телевизора.**

- Уверете се, че аудио кабелите са свързани към входящите аудио гнезда, които са групирани с избраните видео входящи гнезда.

## **Съдържанието на USB устройството не може да бъде разчетено.**

- Формата на USB устройството не се поддържа.
- Максималния размер на поддържана памет е 1TB.
- Уверете се, че плеъра поддържа тези файлове. (Погледнете **“Спецификации” > “Възпроизвеждана мултимедия”**)
- DRM-защитени видео файлове, които са запаметени на USB/SD устройство за съхранение на информация не може да се пуска чрез аналогова видео свързка (например, съставна). Трябва да използвате HDMI свързка, за да пуснете тези файлове.

## **DivX субтитрите не се показват правилно.**

- Уверете се, че името на файла на субтитрите е същото като името на видео файла.
- Уверете се, че DivX видео файла и файла на субтитрите са записани в една директория.

# 10 Спецификации



## Бележка

- Спецификациите и дизайна подлежат на промени без предизвестие.

### Файлове

- Видео: MPEG 1/2/4 (MPEG 4 Part 2), H.264, VC-1, H.263, VP6 (640 x 480), DivX Plus HD, DivX 3/4/5/6, Xvid, RMVB 8/9/10, RM, WMV (V9), AVI, TS, M2TS, TP, TRP, ISO, VOB, DAT, MP4, MPEG, MPG, MOV (MPEG 4, H.264), ASF, FLV (640 x 480), MKV, M4V.
- Аудио: Dolby digital, AAC, RA, OGG, MKA, Mp3, WAV, APE, FLAC, DTS, LPCM, PCM, WMA (V9), IMP/MS ADPCM, WMA Pro
- Снимки: JPEG, JPG, M-JPEG, PNG, TIF, TIFF, GIF (не анимирани GIF), BMP, HD JPEG

### USB устройства

- Съвместимост: Hi-Speed USB (2.0)

### Поддържани субтитри

- .srt, .sub, .smi, .ssa, .ass, .txt, .psb

### SD карти

- Съвместимост: SDHC 2.0 (до 32 GB)

### Видео

- Сигнална система: PAL /NTSC
- Съставен видео изход: 1 Vpp ~ 75 ohm
- HDMI изход: 480i, 480p, 576i, 576p, 720p, 1080i, 1080p

## **Звук**

- Аналогов стерео изход
- Съотношение сигнал-шум (1 kHz):  
> 90 dB (A-weighted)
- Динамичен обхват (1 kHz):  
> 80 dB (A-weighted)
- Честотен отговор: +/-0.2 dB
- Цифров изход: оптичен

## **Основна част**

- Размери (Д x Ш x В): 136 x 86 x 52 мм
- Нето тегло: 0.48 кг

## **Захранване**

- Входящо: DC 9V 1.1A
- Консумация на енергия: < 10 W
- Консумация на енергия в стендбай режим:  
< 1 W

## **Захранващ адаптер**

- Захранване: AC 100V-240V 50Hz / 60Hz
- Изходящо: DC 9V 1.1A
- Марка: Philips
- Модел No: SSW-1918EU-1

## **Акcesoари**

- Основна част
- Дистанционно управление
- AV кабел
- Захранващ адаптер
- Диск
- Инструкция за експлоатация



## Център за обслужване на клиенти в България

Телефон:  
00 800 11 544 24  
безплатен телефонен номер

email:  
чрез страницата за поддръжка на адрес  
[www.philips.bg](http://www.philips.bg)

© 2011 Koninklijke Philips Electronics N.V.

Всички права запазени.

HMP3000\_12\_UM\_V3.0

