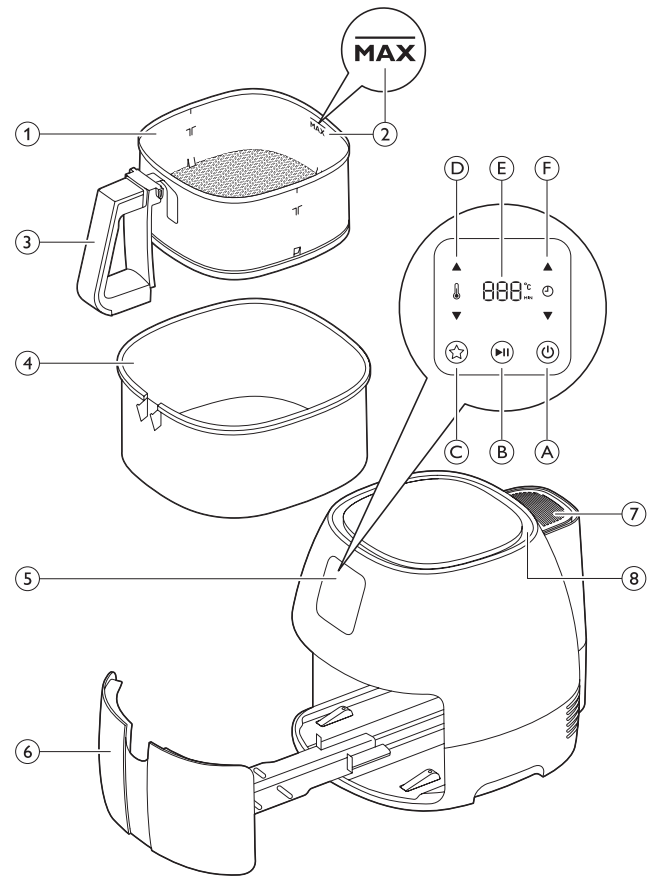
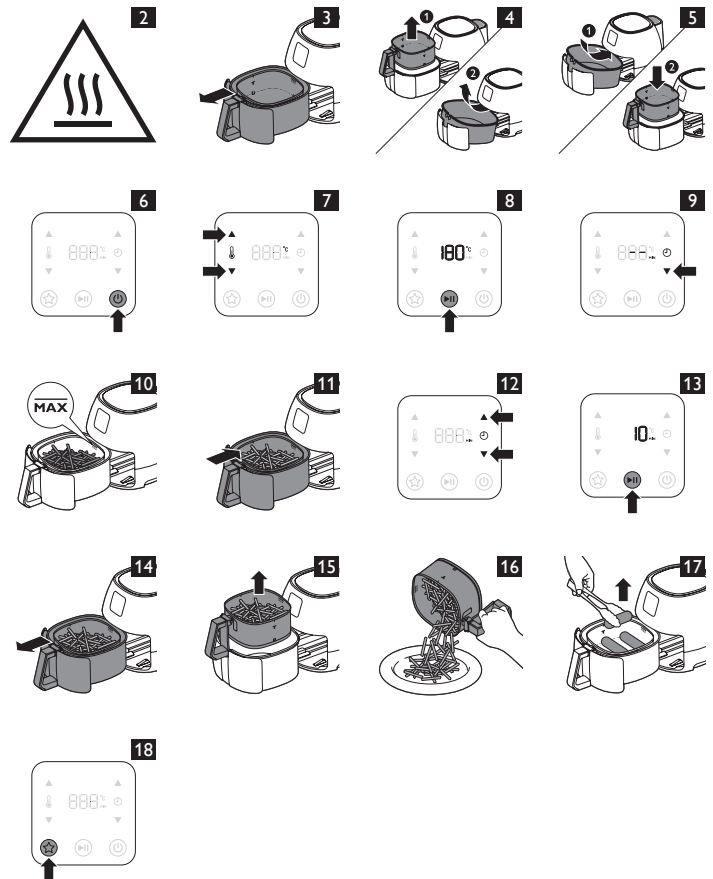


HD9240



PHILIPS



Introducción

Enhorabuena por la compra de este producto y bienvenido a Philips. Para sacar el mayor partido de la asistencia que Philips le ofrece, registre su producto en www.philips.com/welcome.

La nueva Airfryer le permite preparar sus ingredientes y aperitivos favoritos de una manera más sana.

La Airfryer utiliza aire caliente combinado con circulación de aire a alta velocidad (Rapid Air) y una parrilla superior para preparar una variedad de platos sabrosos de una manera rápida, sana y fácil. Los ingredientes se calientan por todos los lados de una sola vez y no hay necesidad de añadir aceite a la mayoría de los ingredientes.

Para obtener más ideas e información sobre la Airfryer, consulte www.philips.com/kitchen.

Descripción general (fig. 1)

- 1 Cesta
- 2 Indicación MAX
- 3 Asa de la cesta
- 4 Recipiente
- 5 Panel de control
 - A Botón de encendido/apagado
 - B Botón de inicio/pausa
 - C Botón de preajuste
 - D Botones de aumento y disminución de temperatura
 - E Indicador de tiempo/temperatura
 - F Botones de aumento o disminución del temporizador
- 6 Cajón
- 7 Aberturas de salida de aire
- 8 Entrada de aire

Importante

Antes de usar el aparato, lea atentamente este manual de usuario y consérvelo por si necesitara consultarlo en el futuro.

Peligro

- No sumerja nunca la carcasa en agua ni la lave bajo el grifo, ya que contiene componentes eléctricos y las resistencias.
- No deje que entre agua ni ningún otro líquido en el aparato para evitar descargas eléctricas.
- Coloque siempre los ingredientes que va a freír en la cesta para evitar que entren en contacto con las resistencias.
- No cubra las aberturas de entrada y salida de aire mientras el aparato está en funcionamiento.
- No llene la sartén con aceite, ya que esto puede causar un riesgo de incendio.
- Nunca toque el interior del aparato mientras está en funcionamiento.

Advertencia

- Antes de enchufar el aparato, compruebe si el voltaje indicado en el mismo se corresponde con el voltaje de red local.
- No utilice el aparato si la clavija, el cable de alimentación o el propio aparato están dañados.
- Si el cable de alimentación está dañado, debe ser sustituido por Philips o por un centro de servicio autorizado por Philips, con el fin de evitar situaciones de peligro.
- Este aparato puede ser usado por niños a partir de 8 años y por personas con su capacidad física, psíquica o sensorial reducida y por quienes no tengan los conocimientos y la experiencia necesarios, si han sido supervisados o instruidos acerca del uso del aparato de forma segura y siempre que sepan los riesgos que conlleva su uso.

- Los niños no deben llevar a cabo la limpieza ni el mantenimiento a menos que tengan más de 8 años o sean supervisados.
 - Mantenga el aparato y el cable fuera del alcance de los niños menores de 8 años.
 - Mantenga el cable de alimentación alejado de superficies calientes.
 - No enchufe el aparato ni utilice el panel de control con las manos mojadas.
 - El aparato únicamente debe conectarse a un enchufe de pared con toma de tierra. Asegúrese siempre de que la clavija esté bien insertada en la toma de corriente.
 - Este aparato no está diseñado para funcionar a través de un temporizador externo o con un sistema de control remoto adicional.
 - No coloque el aparato sobre materiales inflamables ni cerca de ellos (p. ej. manteles o cortinas).
 - No coloque el aparato contra una pared ni contra otros aparatos. Deje por lo menos 10 cm de espacio libre en la parte posterior, en ambos lados y sobre el aparato. No coloque nada sobre el aparato.
 - No utilice este aparato para otros fines distintos a los descritos en este manual.
 - No deje nunca el aparato en funcionamiento sin vigilancia.
 - Mientras el aparato fríe con aire caliente, sale vapor caliente por las aberturas de salida de aire. Mantenga las manos y la cara a una distancia segura del vapor y de las aberturas de salida de aire. Tenga también cuidado con el vapor y el aire calientes cuando extraiga la sartén del aparato.
 - Las superficies accesibles pueden calentarse durante el uso (fig. 2).
 - Desenchufe inmediatamente el aparato si observa que sale humo oscuro del mismo. Espere a que termine de salir humo antes de extraer la sartén del aparato.
 - La sartén se calienta por todas partes cuando se utiliza en la Airfryer. Deje que la sartén se enfríe antes de manipularla.
- ### Precaución
- Coloque el aparato sobre una superficie horizontal, plana y estable.
 - Este aparato está diseñado sólo para un uso doméstico normal, no para un uso en entornos como las cocinas de los comercios, oficinas, granjas u otros entornos laborales. Tampoco lo deben usar los clientes de hoteles, moteles, hostales en los que se ofrecen desayunos ni clientes de entornos residenciales de otro tipo.
 - Si se utiliza el aparato de forma incorrecta, con fines profesionales o semiprofesionales, o de un modo que no esté de acuerdo con las instrucciones de uso, la garantía quedará anulada y Philips no aceptará responsabilidades por ningún daño.
 - Lleve siempre el aparato a un centro de servicio autorizado por Philips para su comprobación y reparación. No intente repararlo usted mismo; de lo contrario, la garantía quedaría anulada.
 - Desenchufe siempre el aparato después de usarlo.

- Antes de limpiar o manipular el aparato, deje que se enfríe durante unos 30 minutos.
- Asegúrese de que los ingredientes preparados en este aparato tienen un color dorado o amarillo en lugar de un color oscuro o marrón. Elimine los restos quemados. No fría patatas a una temperatura superior a 180 °C (para reducir al máximo la producción de acrilamida).

Apagado automático

Este aparato dispone de desconexión automática. Si no pulsa ningún botón durante 30 minutos, el aparato se apaga automáticamente. Para apagar el aparato manualmente, pulse el botón de encendido/apagado.

Campos electromagnéticos (CEM)

Este aparato Philips cumple todos los estándares sobre campos electromagnéticos (CEM). Si se utiliza correctamente y de acuerdo con las instrucciones de este manual, el aparato se puede usar de forma segura según los conocimientos científicos disponibles hoy en día.

Antes de utilizarlo por primera vez

- 1 Elimine todo el material de embalaje.
- 2 Retire la película de protección del panel de control y las pegatinas o etiquetas del aparato.
- 3 Abra el cajón tirando del asa. (fig. 3)
- 4 Quite la cesta levantando el asa (1). Para extraer la sartén, inclínela hacia atrás y levántela de las ranuras (2). (fig. 4)
- 5 Limpie a fondo la cesta y la sartén con agua caliente, un poco de detergente líquido y una esponja no abrasiva.

Nota: También puede lavar estas piezas en el lavavajillas.

- 6 Limpie el interior y exterior del aparato con un paño húmedo.
- 7 Coloque la sartén en el cajón (1) e introduzca la cesta en la sartén (2) (fig. 5).
- 8 Introduzca de nuevo el cajón en la Airfryer mediante el asa.

Nota: Puede que el aparato emita algo de humo cuando lo utilice por primera vez. Esto es normal.

Preparación para su uso

- 1 Coloque el aparato sobre una superficie estable, horizontal y plana.

No coloque el aparato en funcionamiento sobre superficies no resistentes al calor.

No coloque el aparato en funcionamiento debajo o cerca de objetos a los que pudiera perjudicarles el vapor, como paredes o armarios.

Nota: Coloque el aparato sobre una encimera de forma que el cajón se pueda abrir completamente.

- 2 Saque el cable de alimentación del compartimento para el cable situado en la parte posterior del aparato.

Esta Airfryer funciona con aire caliente. No llene la sartén con aceite, grasa para freír ni cualquier otro líquido.

No coloque nada encima del aparato. Esto interrumpe el flujo de aire y afecta al resultado de los alimentos fritos con aire caliente.

Uso del aparato

La Airfryer puede preparar una gran variedad de ingredientes. El libro de recetas incluido le ayudará a conocer el funcionamiento del aparato. Puede encontrar más recetas en www.philips.com/kitchen.

Pre calentamiento

- 1 Conecte el aparato a un enchufe con toma de tierra.
- 2 Pulse el botón de encendido/apagado para encender el aparato. (fig. 6)
 - ▶ La pantalla muestra la última temperatura seleccionada.
- 3 Pulse el botón de aumento o disminución de temperatura para ajustar la temperatura deseada. Consulte la sección "Posiciones" de este capítulo para determinar la temperatura adecuada. (fig. 7)

Consejo: Pulse el botón de aumento o disminución durante más tiempo para aumentar o reducir la temperatura con mayor rapidez.

Nota: Si no desea precalentar el aparato, pero quiere empezar a freír inmediatamente, omita el paso 4 y siga las instrucciones de la sección "Cómo freír con aire caliente" de este capítulo.

- 4 Pulse el botón de inicio/pausa. (fig. 8)
 - ▶ El aparato empieza a calentarse.
 - ▶ La temperatura ajustada parpadea hasta que se alcanza dicha temperatura. A continuación, el aparato emite un pitido y la temperatura ajustada se muestra de forma continua. El aparato deja de pitar al ajustar el tiempo de cocción necesario (consulte el paso 4 de la sección "Cómo freír con aire caliente").

Nota: También puede iniciar el proceso de precalentamiento manualmente ajustando la temperatura y, a continuación, pulsando el botón de disminución del temporizador hasta que se muestre "-". (fig. 9)

Cómo freír con aire caliente

- 1 Abra el cajón tirando del asa. (fig. 3)
- 2 Ponga los ingredientes en la cesta (fig. 10).

Nota: Nunca llene la cesta por encima de la indicación MAX ni exceda la cantidad indicada en la tabla (consulte la sección "Ajustes" en este capítulo), ya que esto podría afectar a la calidad del resultado.
- 3 Introduzca de nuevo el cajón en la Airfryer mediante el asa (fig. 11).

Nunca utilice la sartén si no está la cesta en su interior. Si calienta el aparato sin la cesta, utilice manoplas para horno para abrir el cajón. Los bordes y el interior del cajón se calientan mucho.

Precaución: No toque la sartén mientras el aparato está en funcionamiento y durante un tiempo después, ya que se calienta mucho.

- 4 Pulse el botón de aumento o disminución del temporizador para ajustar el tiempo de cocción necesario en el temporizador. Consulte la sección "Posiciones" de este capítulo para determinar el tiempo de cocción correcto. (fig. 12)

Consejo: Pulse el botón de aumento o disminución del temporizador durante más tiempo para aumentar o reducir el tiempo con mayor rapidez.

Nota: Si no ha precalentado el aparato, añada 3 minutos al tiempo de cocción.

Nota: Si no ajusta el tiempo de cocción necesario antes de 5 minutos, el aparato se apagará automáticamente por motivos de seguridad.

- 5 Pulse el botón de inicio/pausa para iniciar el proceso de cocinado. (fig. 13)
 - ▶ La pantalla comienza la cuenta atrás desde el tiempo de cocción establecido.
 - ▶ El exceso de aceite procedente de los ingredientes se recoge en el fondo de la sartén.

- 6 El tiempo de cocción habrá transcurrido cuando el aparato comience a pitar.

Nota: También puede detener el proceso de cocción manualmente. Para ello, pulse el botón de inicio/pausa (fig. 8).

- 7 Abra el cajón tirando del asa y compruebe si los ingredientes están listos. (fig. 14)

Si los ingredientes no están listos aún, solo tiene que volver a introducir el cajón en la Airfryer mediante el asa y añadir unos pocos minutos más al tiempo ajustado.

- 8 Para extraer ingredientes pequeños (por ejemplo, patatas fritas), extraiga la cesta de la sartén mediante el asa. (fig. 15)

Cuando termina el proceso de cocción, la sartén, la cesta y los ingredientes están calientes. Dependiendo del tipo de ingredientes que utilice en la Airfryer, puede salir vapor de la sartén.

- 9 Vacíe la cesta en un recipiente o en un plato. (fig. 16)

Consejo: En el caso de ingredientes grandes o delicados, utilice unas pinzas para sacar los ingredientes de la cesta (fig. 17).

- 10 Cuando un lote de ingredientes está listo, la Airfryer está instantáneamente preparada para cocinar otro lote.

Nota: Repita los pasos del 1 al 9 si desea cocinar otro lote.

Nota: Si cocina otro lote antes de 30 minutos, no es necesario que precaliente el aparato de nuevo.

- 11 Pulse el botón de encendido/apagado para apagar la Airfryer.

Botón de preajuste

Puede programar el aparato para cocinar sus ingredientes favoritos a una temperatura específica durante un tiempo determinado.

Nota: El aparato solo puede memorizar una temperatura y un tiempo de cocción.

Para establecer sus ajustes favoritos:

- 1 Pulse el botón de encendido/apagado para encender el aparato. (fig. 6)
- 2 Pulse el botón de preajuste (símbolo de estrella). (fig. 18)
 - ▶ La pantalla muestra los ajustes guardados en ese momento.
- 3 Pulse el botón de aumento o disminución de temperatura para ajustar la temperatura deseada. (fig. 7)
 - ▶ El símbolo de estrella empieza a parpadear.
- 4 Pulse el botón de aumento o disminución del temporizador para ajustar el tiempo deseado. (fig. 12)
- 5 Pulse el botón de preajuste (símbolo de estrella). (fig. 18)
 - ▶ Oirá un pitido y el símbolo de estrella se iluminará permanentemente para indicar que los ajustes se han guardado.

A partir de ese momento, el aparato memoriza sus ajustes favoritos. Solo tiene que pulsar el botón de preajuste para recuperar los ajustes guardados. Pulse el botón de inicio/pausa para iniciar el programa.

Nota: Si desea cambiar los ajustes guardados, solo tiene que realizar de nuevo los pasos del 1 al 5.

Consejos

- Normalmente los ingredientes más pequeños requieren un tiempo de cocción ligeramente más corto que los ingredientes de mayor tamaño.
- Una cantidad más grande de ingredientes solo requiere un tiempo de cocción ligeramente más largo, una cantidad más pequeña de ingredientes solo requiere un tiempo de cocción ligeramente más corto.
- Sacuda los ingredientes más pequeños a mitad del tiempo de cocción para redistribuirlos. Esto mejorará el resultado final y ayudará a que los ingredientes se cuezan de forma uniforme.
- Añada un poco de aceite a las patatas crudas para obtener un resultado crujiente. Fría los ingredientes en la Airfryer pocos minutos después de añadir el aceite.
- No prepare ingredientes muy grasientos, como salchichas, en la Airfryer.
- Los alimentos que se pueden preparar en un horno también se pueden preparar en la Airfryer.
- La cantidad óptima para preparar patatas fritas crujientes es 750 gramos.
- Utilice masa ya preparada para elaborar aperitivos rellenos rápida y fácilmente. La masa ya preparada también requiere un tiempo de cocción más corto que la masa hecha en casa.
- Coloque una bandeja para hornear o un molde para el horno en la cesta de la Airfryer si desea hornear un bizcocho o una quiche, o si desea freír ingredientes delicados o rellenos.
- También puede utilizar la Airfryer para recalentar ingredientes. Para recalentar ingredientes, ajuste la temperatura a 150 °C durante un tiempo de hasta 10 minutos.

Limpieza

Limpie siempre el aparato después de usarlo. Quite el aceite del fondo de la sartén después de cada proceso de cocción para evitar que se forme humo.

Abra el cajón para permitir que la Airfryer se enfríe más rápido. Deje que la sartén se enfríe antes de quitarla del aparato.

La sartén, la cesta y el interior del aparato tienen una capa antiadherente. No utilice utensilios de cocina metálicos ni productos de limpieza abrasivos para limpiarlos, ya que pueden dañar la capa antiadherente.

- 1 Desenchufe el aparato de la toma de corriente y deje que se enfríe.
- 2 Limpie la parte exterior del aparato con un paño húmedo.

Nota: Asegúrese de que no queda humedad detrás del panel de control. Seque el panel de control con un paño después de limpiarlo.

- 3 Limpie la sartén y la cesta con agua caliente, un poco de detergente líquido y una esponja poco abrasiva.

Puede utilizar un líquido desengrasante para eliminar la suciedad restante.

Nota: La sartén y la cesta son aptas para el lavavajillas.

Consejo: Si se queda suciedad pegada a la cesta o en el fondo de la sartén, llene la sartén con agua caliente y un poco de detergente líquido. Coloque la cesta en la sartén y déjelas a remojo durante aproximadamente 10 minutos.

- 4 Limpie el interior del aparato con agua caliente y una esponja no abrasiva.
- 5 Limpie la resistencia con un cepillo de limpieza para eliminar cualquier residuo de alimento.

Almacenamiento

- 1 Desenchufe el aparato y déjelo enfriar.
- 2 Asegúrese de que todas las piezas están limpias y secas.
- 3 Introduzca el cable en el compartimento para guardarlo.

Solicitud de accesorios

Para comprar accesorios o piezas de repuesto, visite www.shop.philips.com/service o acuda a su distribuidor de Philips. También puede ponerse en contacto con el Servicio de Atención al Cliente de Philips en su país (consulte el folleto de garantía mundial para encontrar los datos de contacto).

Reciclaje

- Este símbolo en un producto significa que el producto cumple con la directiva europea 2012/19/UE. Infórmese acerca del sistema de reciclaje de productos eléctricos y electrónicos en su localidad. Siga la normativa local y no deseche el producto con la basura normal del hogar. La correcta eliminación de los productos antiguos ayuda a evitar consecuencias negativas para el medio ambiente y la salud humana (fig. 19).

Garantía y asistencia

Si necesita ayuda o más información, visite www.philips.com/support o lea el folleto de garantía mundial independiente.

Guía de resolución de problemas

En este capítulo se resumen los problemas más frecuentes que pueden surgir con el aparato. Si no puede resolver el problema con la siguiente información, visite www.philips.com/support para consultar una lista de preguntas más frecuentes o póngase en contacto con el Servicio de Atención al Cliente en su país.

Problema	Posible causa	Solución
El aparato no funciona.	El aparato no está enchufado.	Conecte el aparato a un enchufe con toma de tierra.
	El aparato no está encendido.	Pulse el botón de encendido/apagado para encender el aparato.
Los ingredientes fritos con el aparato no están hechos del todo.	La temperatura seleccionada es demasiado baja.	Pulse el botón de aumento de temperatura para ajustar la temperatura deseada (consulte la sección "Posiciones" del capítulo "Uso del aparato").
	El tiempo de cocción es demasiado corto.	Pulse el botón de aumento del temporizador para ajustar el tiempo de cocción deseado (consulte la sección "Posiciones" del capítulo "Uso del aparato").
	La cantidad de ingredientes que hay en la cesta es demasiado grande.	Coloque lotes de ingredientes más pequeños en la cesta. Los lotes más pequeños se fríen de forma más uniforme. No supere la indicación MAX ni la cantidad máxima de la tabla.
Los ingredientes se fríen de forma desigual en el aparato.	Ciertos tipos de ingredientes se tienen que sacudir a mitad del tiempo de cocción.	Los ingredientes que están mezclados o unos sobre otros (por ejemplo, las patatas fritas) se tienen que sacudir a mitad del tiempo de cocción. Consulte la sección "Ajustes" en el capítulo 'Uso del aparato'.
Los aperitivos fritos no están crujientes cuando salen del aparato.	Ha utilizado un tipo de aperitivos pensados para ser preparados en una freidora tradicional.	Utilice aperitivos de preparación en horno o aplíqueles un poco de aceite con un pincel de cocina para obtener un resultado más crujiente.
No puedo introducir el cajón en el aparato correctamente.	Hay demasiados ingredientes en la cesta.	No llene la cesta por encima de la indicación MAX.
	La sartén y la cesta no están bien colocadas.	Asegúrese de que la sartén y la cesta están bien colocadas.
Sale humo blanco del aparato.	Está preparando ingredientes grasientos.	Cuando fríe ingredientes grasientos en el aparato, una gran cantidad de aceite goteará en la sartén. El aceite produce humo blanco y la sartén puede calentarse más de lo normal. Esto no afecta al aparato ni al resultado.

Problema	Posible causa	Solución
	La sartén todavía contiene restos de grasa del uso anterior.	El humo blanco lo provoca la grasa que se calienta en la sartén. Asegúrese de limpiar la sartén correctamente después de cada uso.
Las patatas frescas fritas se fríen de forma desigual en el aparato.	No ha dejado en remojo las tiras de patata correctamente antes de freírlas.	Deje las tiras de patata en remojo en un recipiente durante al menos 30 minutos y después séquelas con papel de cocina.
	No ha utilizado el tipo correcto de patata.	Asegúrese de utilizar patatas frescas y un tipo de patatas firmes.
Las patatas frescas fritas no están crujientes cuando salen del aparato.	La textura crujiente de las patatas fritas depende de la cantidad de aceite y agua de las patatas.	Asegúrese de secar las tiras de patata correctamente antes que añadir el aceite. Corte las tiras de patatas más pequeñas y añada un poco más de aceite para obtener un resultado más crujiente.
El mensaje "Er" aparece en la pantalla.	Se ha producido un error.	Haga que el aparato sea examinado en un centro de servicio autorizado por Philips.
Las indicaciones de tiempo y temperatura cambian automáticamente, incluso cuando no pulso ningún botón.	Hay humedad en el panel de control.	Asegúrese de secar el panel de control con un paño después de limpiarlo.

PORTUGUÊS

Introdução

Parabéns pela sua compra e seja bem-vindo à Philips! Para tirar todo o partido da assistência fornecida pela Philips, registe o seu produto em www.philips.com/welcome. A sua nova Airfryer permite-lhe preparar os seus pratos e petiscos favoritos de uma forma mais saudável. A Airfryer utiliza ar quente em combinação com circulação de alta velocidade de ar (Rapid Air) e uma grelha superior para preparar uma variedade de pratos saborosos de forma saudável, rápida e simples. Todos os lados dos ingredientes são aquecidos em simultâneo e não é necessário adicionar óleo à maioria destes. Para mais inspiração para receitas e informações sobre a Airfryer, visite www.philips.com/kitchen.

Descrição geral (fig. 1)

- 1 Cesto
- 2 Indicação MAX
- 3 Pega do cesto
- 4 Recipiente
- 5 Painel de controlo
 - A Botão ligar/desligar
 - B Botão para iniciar/interromper
 - C Botão predefinido
 - D Botões para aumento e diminuição da temperatura
 - E Indicação do tempo e da temperatura
 - F Botões para aumento e diminuição do temporizador
- 6 Gaveta
- 7 Aberturas de saída do ar
- 8 Entrada de ar

Importante

Leia cuidadosamente este manual do utilizador antes de utilizar o aparelho e guarde-o para consultas futuras.

Perigo

- Nunca mergulhe dentro de água a estrutura da fritadeira, que contém os componentes eléctricos e as resistências, nem o enxagúe em água corrente.

- Não permita que água ou qualquer substância líquida penetre no aparelho para evitar o perigo de choques eléctricos.
- Coloque os ingredientes a fritar sempre dentro do cesto para evitar que estes entrem em contacto com os componentes de aquecimento.
- Não tape as aberturas de entrada e saída de ar enquanto o aparelho estiver em funcionamento.
- Não encha o recipiente com óleo pois isto pode representar um risco de incêndio.
- Nunca toque no interior do aparelho enquanto este está em funcionamento.

Aviso

- Verifique se a voltagem indicada no aparelho corresponde à voltagem eléctrica local antes de o ligar.
- Não utilize o aparelho se a ficha, o fio de alimentação ou o próprio aparelho estiverem danificados.
- Se o fio estiver danificado, deve ser sempre substituído pela Philips, por um centro de assistência autorizado da Philips ou por pessoal devidamente qualificado para se evitarem situações de perigo.
- Este aparelho pode ser utilizado por crianças com idade igual ou superior a 8 anos e por pessoas com capacidades físicas, sensoriais ou mentais reduzidas, ou com falta de experiência e conhecimento, caso tenham sido supervisionadas ou lhes tenham sido dadas instruções relativas à utilização segura do aparelho e se forem alertadas para os perigos envolvidos.
- A limpeza e a manutenção do utilizador não podem ser efectuadas por crianças, a não ser que tenham idade superior a 8 anos e sejam supervisionadas.
- Mantenha o aparelho e o seu cabo fora do alcance de crianças com idade inferior a 8 anos.
- Mantenha o cabo de alimentação afastado de superfícies quentes.
- Não ligue o aparelho nem utilize o painel de controlo com as mãos húmidas.
- Este aparelho só deve ser ligado a uma tomada com terra. Verifique sempre se a ficha está bem introduzida na tomada.
- Este aparelho não se destina a ser operado através de um temporizador externo, nem de um sistema de controlo remoto independente.
- Não coloque o aparelho sobre ou próximo de materiais inflamáveis, tais como toalhas de mesa ou cortinas.
- Não encoste o aparelho a uma parede nem a outros aparelhos. Deixe um espaço livre mínimo de 10 cm na parte posterior, nos lados laterais e na parte superior do aparelho. Não coloque nada em cima do aparelho.
- Não utilize o aparelho para outro fim que não o descrito neste manual.
- Não deixe o aparelho a funcionar sem vigilância.

- Durante a fritura a ar quente, é libertado vapor quente pelas aberturas de saída de ar. Mantenha as suas mãos e o rosto a uma distância segura do vapor e das aberturas de saída de ar. Tenha também cuidado com o vapor quente e o ar quando retirar o recipiente do aparelho.
- As superfícies acessíveis podem aquecer durante a utilização (fig. 2).
- Desligue imediatamente o aparelho se vir fumo escuro sair do aparelho. Aguarde que a emissão de fumo pare antes de retirar o recipiente do aparelho.
- O recipiente aquece totalmente quando é utilizado na Airfryer. Deixe o recipiente arrefecer antes de o manusear.

Cuidado

- Coloque o aparelho sobre uma superfície horizontal, plana e estável.
- Este aparelho destina-se apenas à utilização doméstica normal. Não se destina a ambientes como copas de pessoal em lojas, escritórios, quintas e outros ambientes de trabalho. Também não é adequado para a utilização por clientes em hotéis, motéis, estalagens e outros ambientes residenciais.
- Se o aparelho for utilizado de forma inapropriada ou para fins profissionais ou semi-profissionais ou se não for utilizado de acordo com as instruções no manual do utilizador, a garantia torna-se inválida e a Philips rejeita qualquer responsabilidade pelos danos causados.
- Leve sempre o aparelho a um centro de assistência autorizado da Philips para examinação ou reparação. Não tente reparar o aparelho sozinho; caso contrário, a garantia perde a sua validade.
- Desligue sempre da corrente após cada utilização.
- Deixe o aparelho arrefecer durante aproximadamente 30 minutos antes de o manusear ou limpar.
- Assegure-se de que os ingredientes preparados neste aparelho saem amarelo dourado, em vez de escuros ou castanhos. Elimine os resíduos queimados. Não frite batatas frescas a uma temperatura superior a 180 °C (para reduzir a produção de acrilamida).

Desligar automático

Este aparelho está equipado com uma função de desligar automático. Se não premir um botão num intervalo de 30 minutos, o aparelho desliga-se automaticamente. Para desligar o aparelho manualmente, prima o botão ligar/desligar.

Campos electromagnéticos (CEM)

Este aparelho da Philips respeita todas as normas relacionadas com campos electromagnéticos (CEM). Se for manuseado correctamente e de acordo com as instruções neste manual do utilizador, este aparelho proporciona uma utilização segura, como demonstrado pelas provas científicas actualmente disponíveis.

Antes da primeira utilização

- 1 Retire todo o material da embalagem.
- 2 Retire a película do painel de controlo e eventuais autocolantes ou etiquetas do aparelho.
- 3 Abra a gaveta puxando pela pega. (fig. 3)
- 4 Retire o cesto, levantando-o pela pega (1). Para retirar o recipiente, incline-o para trás e levante-o das calhas (2). (fig. 4)
- 5 Limpe cuidadosamente o cesto e o recipiente com água quente, algum detergente líquido e uma esponja não abrasiva.

Nota: Também pode lavar estas peças na máquina de lavar a loiça.

- 6 Limpe o interior e o exterior do aparelho com um pano húmido.
- 7 Coloque o recipiente na gaveta (1) e coloque o cesto no recipiente (2) (fig. 5).
- 8 Volte a introduzir a gaveta na Airfryer segurando pela pega.

Nota: O aparelho pode libertar algum fumo ao ser utilizado pela primeira vez. Isto é perfeitamente normal.

Preparar para a utilização

- 1 Coloque o aparelho numa superfície estável, horizontal e plana.

Não coloque o aparelho em funcionamento sobre superfícies não resistentes ao calor.

Não coloque o aparelho em funcionamento perto ou por baixo de objectos que possam ser danificados pelo vapor, como paredes e armários.

Nota: Coloque o aparelho numa bancada de forma a poder abrir a gaveta completamente.

- 2 Puxe o fio de alimentação para fora do compartimento de arrumação na parte posterior do aparelho.

Esta Airfryer funciona a ar quente. Não encha o recipiente com óleo, gordura ou qualquer outro líquido.

Não coloque nada em cima do aparelho. Isto prejudica o fluxo de ar e influencia o resultado da fritura com ar quente.

Utilizar o aparelho

A Airfryer pode preparar uma vasta gama de ingredientes. O folheto de receitas ajuda-o a conhecer o aparelho. Pode encontrar mais receitas em www.philips.com/kitchen.

Pré-aquecer

- 1 Ligue a ficha a uma tomada com terra.
- 2 Prima o botão ligar/desligar para ligar o aparelho. (fig. 6)
 - ▶ O visor mostra a última temperatura seleccionada.
- 3 Prima o botão para aumento ou diminuição da temperatura para definir a temperatura necessária. Consulte a secção “Definições” neste capítulo para determinar a temperatura certa. (fig. 7)

Sugestão: Prima o botão para aumento ou diminuição durante mais tempo para aumentar ou diminuir a temperatura mais rapidamente.

Nota: Se não quiser pré-aquecer o aparelho e preferir começar a fritar de imediato, ignore o passo 4 e siga as instruções na secção “Fritura a ar quente” neste capítulo.

- 4 Prima o botão iniciar/interromper. (fig. 8)
 - ▶ O aparelho começa a aquecer.
 - ▶ A temperatura definida fica intermitente até esta ser alcançada. Em seguida, o aparelho emite um sinal sonoro e a temperatura definida é apresentada sem intermitência. O aparelho pára de emitir sinais sonoros quando definir o tempo de preparação necessário (consulte o passo 4 na secção “Fritura a ar quente”).

Nota: Também pode iniciar manualmente o processo de pré-aquecimento, definindo a temperatura e premindo, em seguida, o botão de diminuição do temporizador até “- -” ser apresentado. (fig. 9)

Fritura a ar quente

- 1 Abra a gaveta puxando pela pega. (fig. 3)
- 2 Coloque os ingredientes no cesto (fig. 10).

Nota: Nunca encha o cesto além da indicação MAX, nem exceda a quantidade indicada na tabela (consulte a secção “Definições” neste capítulo), visto que isto pode afectar a qualidade do resultado final.

- 3 Volte a introduzir a gaveta na Airfryer segurando pela pega (fig. 11).

Nunca utilize o recipiente sem o cesto. Se aquecer o aparelho sem o cesto, utilize luvas de forno para abrir a gaveta. Os rebordos e o interior da gaveta aquecem muito.

Atenção: Não toque no recipiente durante a utilização e algum tempo depois, pois este aquece muito.

- 4 Prima o botão para aumento ou diminuição do temporizador para definir o tempo de preparação necessário no temporizador. Consulte a secção “Definições” neste capítulo para determinar o tempo de preparação certo. (fig. 12)

Sugestão: Prima o botão para aumento ou diminuição do temporizador durante mais segundos para aumentar ou diminuir o tempo mais rapidamente.

Nota: Se não tiver pré-aquecido o aparelho, adicione 3 minutos ao tempo de preparação.

Nota: Se não definir o tempo de preparação necessário num intervalo de 5 minutos, o aparelho desliga-se automaticamente por razões de segurança.

- 5 Prima o botão para iniciar/interromper para iniciar o processo de preparação. (fig. 13)
 - ▶ No visor é iniciada a contagem decrescente do tempo de preparação definido.
 - ▶ O óleo em excesso dos ingredientes é recolhido no fundo do recipiente.

- 6 Quando o aparelho começa a emitir sinais sonoros, o tempo de preparação definido terminou.

Nota: Também pode parar o processo de preparação manualmente. Para isso, prima o botão iniciar/interromper (fig. 8).

- 7 Abra a gaveta puxando pela pega e verifique se os ingredientes estão prontos. (fig. 14)

Se os ingredientes ainda não estiverem prontos, basta introduzir novamente a gaveta na Airfryer segurando pela pega e adicionar alguns minutos extra ao tempo definido.

- 8 Para retirar ingredientes pequenos (por ex. batatas fritas), retire o cesto do recipiente levantando pela pega. (fig. 15)

Depois do processo de preparação, o recipiente, o cesto e os ingredientes estão quentes. Dependendo do tipo de ingredientes na Airfryer, o recipiente pode libertar vapor.

- 9 Esvazie o cesto numa taça ou sobre um prato. (fig. 16)

Sugestão: Para retirar ingredientes grandes ou frágeis, utilize uma pinça de cozinha para retirar os ingredientes do cesto (fig. 17).

- 10 Quando os ingredientes estiverem prontos, a Airfryer está imediatamente pronta para preparar outros próximos ingredientes.

Nota: Repita os passos 1 a 9 se quiser preparar mais ingredientes.

Nota: Se preparar mais ingredientes num intervalo de 30 minutos, não é necessário pré-aquecer o aparelho novamente.

- 11 Prima o botão ligar/desligar para desligar a Airfryer.

Botão predefinido

Pode programar o aparelho para preparar os seus ingredientes favoritos a uma temperatura específica durante um determinado período de tempo.

Nota: O aparelho apenas pode memorizar uma temperatura e um tempo de preparação.

Para seleccionar as suas definições favoritas:

- 1 Prima o botão ligar/desligar para ligar o aparelho. (fig. 6)
- 2 Prima o botão predefinido (símbolo de estrela). (fig. 18)
 - ▶ O visor apresenta as definições guardadas actualmente.
- 3 Prima o botão para aumento ou diminuição da temperatura para definir a temperatura pretendida. (fig. 7)
 - ▶ O símbolo de estrela fica intermitente.
- 4 Prima o botão para aumento ou diminuição do temporizador para definir o tempo pretendido. (fig. 12)
- 5 Prima o botão predefinido (símbolo de estrela). (fig. 18)
 - ▶ Ouve um sinal sonoro e o símbolo de estrela mantém-se continuamente aceso para indicar que as definições foram guardadas.

Agora o aparelho tem as suas definições favoritas memorizadas. Precisa apenas de premir o botão predefinido para activar as definições guardadas. Prima o botão iniciar/interromper para iniciar o programa.

Nota: Se quiser mudar as definições guardadas, basta executar novamente os passos 1 a 5.

Sugestões

- Normalmente, os ingredientes mais pequenos requerem um tempo de preparação um pouco mais curto que ingredientes maiores.
- Uma quantidade maior de ingredientes requer apenas um tempo de preparação um pouco mais longo, uma quantidade menor de ingredientes requer um tempo de preparação apenas um pouco mais curto.
- Agite os ingredientes mais pequenos a meio do tempo de preparação para os redistribuir. Isto melhora o resultado final e ajuda a evitar ingredientes fritos irregularmente.

- Adicione algum azeite a batatas frescas para um resultado estaladiço. Frite seus ingredientes na Airfryer alguns minutos depois de adicionar a gordura.
- Não prepare ingredientes extremamente gordurosos, como salsichas, na Airfryer.
- Os petiscos que podem ser preparados no forno também podem ser preparados na Airfryer.
- A quantidade ideal para preparar batatas fritas estaladiças é de 750 gramas.
- Utilize massa pré-preparada para cozinhar petiscos recheados de forma rápida e simples. A massa pré-preparada também requer um tempo de preparação mais curto do que a massa caseira.
- Coloque um tabuleiro ou uma travessa de ir ao forno no cesto da Airfryer se quiser preparar um bolo ou uma quiche ou se quiser fritar alimentos frágeis ou alimentos recheados.
- Também pode utilizar a Airfryer para aquecer alimentos. Para aquecer alimentos, defina a temperatura para 150°C durante 10 minutos.

Limpeza

Limpe o aparelho depois de cada utilização. Retire o óleo do fundo do recipiente depois de cada processo de preparação para evitar a formação de fumo.

Abra a gaveta para a Airfryer arrefecer mais rapidamente. Deixe o recipiente arrefecer antes de o retirar do aparelho.

O recipiente, o cesto e o interior do aparelho têm uma camada antiaderente. Não utilize utensílios de cozinha em metal nem materiais de limpeza abrasivos para os limpar, visto que isto pode danificar a camada antiaderente.

- 1 Retire a ficha de alimentação da tomada e deixe o aparelho arrefecer.
- 2 Limpe o exterior do aparelho com um pano húmido.

Nota: Assegure-se de que o painel de controlo não tem humidade. Seque o painel de controlo com um pano depois de o limpar.

- 3 Limpe o recipiente e o cesto com água quente, um pouco de detergente da loiça e uma esponja não abrasiva.

Pode utilizar um líquido desengordurante para remover qualquer sujidade restante.

Nota: O recipiente e o cesto são laváveis na máquina de lavar loiça.

Sugestão: Se houver sujidade colada ao cesto ou ao fundo do recipiente, encha o recipiente com água quente e um pouco de detergente da loiça. Coloque o cesto no recipiente e deixe o cesto e o recipiente a demolhar durante aprox. 10 minutos.

- 4 Limpe o interior do aparelho com água quente e uma esponja não abrasiva.
- 5 Limpe a resistência com uma escova de limpeza para retirar quaisquer resíduos de comida.

Arrumação

- 1 Desligue o aparelho da corrente e deixe-o arrefecer.
- 2 Assegure-se que todas as peças estão limpas e secas.
- 3 Introduza o fio no respectivo compartimento de arrumação.

Encomendar acessórios

Para comprar acessórios ou peças sobressalentes, visite www.shop.philips.com/service ou vá ao seu revendedor Philips. Também pode contactar o centro de apoio ao cliente da Philips no seu país (consulte os detalhes de contacto no folheto da garantia mundial).

Reciclagem

- Este símbolo num produto significa que o produto está abrangido pela Directiva Europeia 2012/19/UE. Informe-se sobre o sistema de recolha selectiva local para produtos eléctricos e electrónicos. Cumpra as regras locais e nunca coloque o produto nos resíduos domésticos comuns. A eliminação correcta de produtos usados ajuda a evitar consequências nocivas para o meio ambiente e para a saúde pública (fig. 19).

Garantia e assistência

Se precisar de informações ou assistência, visite www.philips.com/support ou leia o folheto da garantia mundial em separado.

Resolução de problemas

Este capítulo resume os problemas mais comuns que podem surgir no aparelho. Se não conseguir resolver o problema com as informações fornecidas a seguir, visite www.philips.com/support para consultar uma lista de perguntas frequentes ou contacte o Centro de Apoio ao Cliente no seu país.

Problema	Possível causa	Solução
O aparelho não funciona.	O aparelho está ligado à corrente.	Ligue a ficha a uma tomada com terra.
	O aparelho não está ligado.	Prima o botão ligar/desligar para ligar o aparelho.
Os ingredientes fritos com o aparelho não ficam bem cozidos.	A temperatura seleccionada é demasiado baixa.	Prima o botão para aumento da temperatura para definir a temperatura necessária (consulte a secção "Definições" no capítulo "Utilizar o aparelho").
	O tempo de preparação é demasiado curto.	Prima o botão para aumento do temporizador para definir o tempo de preparação necessário (consulte a secção "Definições" no capítulo "Utilizar o aparelho").
	A quantidade de ingredientes no cesto é demasiado grande.	Coloque quantidades menores de ingredientes no cesto. As quantidades menores são fritas de forma mais uniforme. Não exceda a indicação MAX, nem a quantidade máxima da tabela.
Os ingredientes são fritos irregularmente no aparelho.	Determinados tipos de ingredientes devem ser agitados a meio do tempo de preparação.	Os ingredientes que ficam sobrepostos (por exemplo batatas fritas) precisam de ser agitados a meio do tempo de preparação. Consulte a secção "Definições" no capítulo "Utilizar o aparelho".
Os petiscos fritos não estão estaladiços quando saem do aparelho.	Preparou um tipo de petiscos que se destina à preparação em fritadeiras tradicionais.	Utilize produtos para preparação no forno ou pincele-os com um pouco de óleo para um resultado mais estaladiço.
Não é possível introduzir correctamente a gaveta no aparelho.	O cesto tem demasiados ingredientes.	Não ultrapasse a indicação MAX do cesto.
	O recipiente e o cesto não estão colocados correctamente.	Assegure-se de que o recipiente e o cesto estão colocados correctamente.
Sai fumo branco do aparelho.	Está a preparar ingredientes gordurosos.	Quando frita ingredientes gordurosos no aparelho, acumula-se uma grande quantidade de óleo no recipiente. O óleo produz fumo branco e o recipiente aquece mais do que o normal. Isto não afecta o aparelho nem o resultado final.
	O recipiente ainda contém resíduos de gordura da utilização anterior.	O fumo branco é causado pelo aquecimento da gordura no recipiente. Assegure-se que limpa o recipiente adequadamente depois de cada utilização.
As batatas frescas são fritas irregularmente no aparelho.	Não demoliu correctamente os palitos de batata antes de os fritar.	Demolha os palitos de batata numa taça durante, no mínimo, 30 minutos, retire-os e seque-os com papel de cozinha.
	Não utilizou o tipo de batata correcto.	Assegure-se de que utiliza batatas frescas e firmes.
As batatas fritas não estão estaladiças quando saem do aparelho.	O facto das batatas fritas ficarem estaladiças depende da quantidade de óleo e água nas batatas fritas.	Assegure-se de que seca correctamente os palitos de batatas antes de adicionar o óleo. Corte as batatas em palitos mais pequenos e adicione um pouco mais de óleo para um resultado mais estaladiço.

Problema	Possível causa	Solução
A mensagem "Er" é apresentada no visor:	Ocorreu um erro.	Leve o aparelho a um centro de assistência autorizado pela Philips para que este seja inspeccionado.
As indicações do tempo e da temperatura mudam automaticamente, apesar de eu não premir nenhum botão.	Há humidade no painel de controlo.	Certifique-se de que seca o painel de controlo com um pano depois de o limpar.

TÜRKÇE

Giriş

Ürünümüzü satın aldığınız için teşekkür ederiz. Philips'e hoş geldiniz! Philips'in sunduğu destekten faydalanabilmek için lütfen ürününüzü şu adresten kaydedin: www.philips.com/welcome.

Yeni Airfryer'iniz en sevdiğiniz yiyecekleri ve atıştırmalıkları sağlıklı bir şekilde hazırlamanızı sağlar.

Airfryer; sıcak havayı yüksek hızlı hava dolaşımıyla birleştirerek kullanır (Hızlı Hava) ve sağlıklı, hızlı ve kolay bir yolla lezzetli yiyecek çeşitleri hazırlamanızı sağlayan bir üst ızgaraya sahiptir. Yiyeceklerinizin her yeri bir kerede ısınır ve yiyeceklerin birçoğuna yağ eklemenize gerek yoktur. Airfryer hakkında daha fazla bilgi ve ilham verici tarifler için www.philips.com/kitchen adresini ziyaret edin.

Genel açıklamalar (Şek. 1)

- Sepet
- MAX göstergesi
- Sepet sapı
- Tava
- Kontrol paneli
- A Açma/kapama düğmesi
- B Başlat/durdur düğmesi
- C Ön ayar düğmesi
- D Sıcaklık arttırma ve azaltma düğmeleri
- E Süre/sıcaklık göstergesi
- F Zamanlayıcı ayar düğmeleri
- Hazne gözü
- Hava çıkış delikleri
- Hava girişi

Önemli

Cihazı kullanmadan önce bu kullanım kılavuzunu okuyun ve gelecekte de başvurmak üzere saklayın.

Tehlike

- Elektrikli parçalar içeren muhafazayı ve ısıtma elemanlarını suya batırmayın ya da musluk altında yıkamayın.
- Elektrik çarpmasını önlemek için su veya herhangi bir sıvının cihaza girmesine izin vermeyin.
- Isıtma elemanlarına temas etmesini engellemek için kızartılacak malzemeleri her zaman sepete koyun.
- Cihaz çalışırken hava giriş ve hava çıkış deliklerini kapatmayın.
- Yangın tehlikesine yol açabileceğinden tavayı yağ ile doldurmayın.
- Çalışırken cihazın içine asla dokunmayın.

Uyarı

- Cihazı prize takmadan önce, üstünde yazılı olan gerilimin, evinizdeki şebeke gerilimiyle aynı olup olmadığını kontrol edin.
- Cihazın fişi, kordonu veya kendisi hasarlıysa kesinlikle kullanmayın.

- Cihazın elektrik kablosu hasarlıysa, bir tehlike oluşturmasını önlemek için mutlaka Philips'in yetki verdiği bir servis merkezi veya benzer şekilde yetkilendirilmiş kişiler tarafından değiştirilmesini sağlayın.
- Bu cihazın 8 yaşın üzerindeki çocuklar ve fiziksel, motor ya da zihinsel becerileri gelişmemiş veya bilgi ve tecrübe açısından eksik kişiler tarafından kullanımı sadece bu kişilerin nezaretinden sorumlu kişilerin bulunması veya güvenli kullanım talimatlarının bu kişilere sağlanması ve olası tehlikelerin anlatılması durumunda mümkündür.
- Temizlik ve kullanıcı bakımı, 8 yaşından büyük ve gözetim altında olmadıkları sürece, çocuklar tarafından yapılmamalıdır.
- Cihazı ve kablosunu 8 yaşından küçük çocukların erişemeyecekleri yerlerde muhafaza edin.
- Elektrik kablosunu sıcak yüzeylerden uzak tutun.
- Ellerinizi ıslakken cihazı fişe takmayın ya da kontrol panelini çalıştırmayın.
- Cihazın fişini sadece topraklı prize takın. Fişin prize doğru takıldığından mutlaka emin olun.
- Bu cihaz harici zamanlayıcı veya ayrı bir uzaktan kumanda sistemi ile birlikte kullanılmamalıdır.
- Cihazı masa örtüsü veya perde gibi yanıcı malzemelerin üstüne veya yakınına koymayın.
- Cihazı duvara veya başka cihazlara yaslamayın. Cihazın arkasında, yanında ve üstünde en az 10cm boşluk bırakın. Cihazın üzerine hiçbir şey koymayın.
- Cihazı bu kılavuzda açıklanan dışında bir amaç için kullanmayın.
- Cihazı kendi kendine çalışır durumda bırakmayın.
- Sıcak havayla kızartma sırasında, hava çıkış deliklerinden sıcak buhar çıkar. Ellerinizi ve yüzünüzü buhardan ve hava çıkış deliklerinden güvenli bir uzaklıkta tutun. Ayrıca tavayı cihazdan ayırırken sıcak buhara ve havaya dikkat edin.
- Kullanım sırasında açık yüzeyler ısınabilir (Şek. 2).
- Cihazdan siyah bir duman çıktığını görürseniz cihazı fişten derhal çekin. Tavayı cihazdan ayırmadan önce duman çıkışının bitmesini bekleyin.
- Airfryer'da kullanıldığında, tava tamamen ısınır. Tutmadan önce tavanın soğumasını bekleyin.

Dikkat

- Cihazı yatay, düz ve sabit bir yüzey üzerine yerleştirin.
- Bu cihaz sadece evde kullanım için tasarlanmıştır. Mağazaların, ofislerin, çiftliklerin veya diğer işyerlerinin personel mutfakları gibi ortamlarda kullanılamaz. Otel, motel, pansiyon ve diğer konaklama ortamlarındaki kişiler tarafından kullanıma da uygun değildir.
- Cihazın uygun olmayan şekillerde, profesyonel ya da yarı profesyonel amaçlarla veya kullanım talimatlarına uygun olmayan şekillerde kullanılması durumunda, garanti geçerliliğini yitirecek ve Philips söz konusu zararlar ilgili olarak her türlü sorumluluğu reddedecektir.
- Cihazı, kontrol veya onarım için mutlaka yetkili bir Philips servis merkezine götürün. Cihazı kendiniz tamir etmeye çalışmayın, aksi takdirde garantiniz geçerliliğini yitirecektir.
- Kullanım sonrasında, cihazı her zaman prizden çekin.

- Cihazı tutmadan veya temizlemeden önce yaklaşık 30 dakika soğumasını bekleyin.
- Bu cihazda hazırlanan yiyeceklerin kararmış veya kahverengi yerine altın sarısı olmasına dikkat edin. Yanmış artıkları temizleyin. Taze patatesleri 180°C'den daha yüksek bir sıcaklıkta kızartmayın (akrilamit oluşumunu en aza indirmek için).

Otomatik kapanma

Bu cihazın otomatik kapanma fonksiyonu vardır: 30 dakika içinde düğmeye basmadığınız takdirde, cihaz otomatik olarak kapanır. Cihazı elle kapatmak için, açma/kapama düğmesine basın.

Elektromanyetik alanlar (EMF)

Bu Philips cihazı elektromanyetik alanlarla (EMF) ilgili tüm standartlara uygundur. Bu cihaz, gereği gibi ve bu kılavuzdaki talimatlara uygun şekilde kullanıldığında, bugünün bilimsel verilerine göre kullanımı güvenlidir.

İlk kullanımdan önce

- 1 Tüm ambalaj malzemelerini çıkarın.
- 2 Folyoyu kontrol panelinden alın, cihazdaki yapışkanları ve etiketleri çıkarın.
- 3 Sapı çekerek çekmeceyi açın. (Şek. 3)
- 4 Sapı kaldırarak sepeti yerinden çıkarın (1). Tavayı çıkarmak için cihazı geriye doğru eğin ve raylardan yukarı doğru kaldırın (2). (Şek. 4)
- 5 Sepet ve tavayı, sıcak su, bulaşık deterjanı ve aşındırıcı olmayan bir sünger ile iyice temizleyin.

Not: Bu parçaları bulaşık makinesinde de yıkayabilirsiniz.

- 6 Cihazın iç ve dış tarafını nemli bir bezle silin.
- 7 Tavayı haznenin içine yerine yerleştirin (1) ve sepeti yerine koyun (2) (Şek. 5).
- 8 Çekmeceyi sapından tutarak Airfryer'a geri takın.

Not: İlk kez kullandığınızda, cihaz biraz duman çıkarabilir. Bu normaldir.

Cihazın kullanıma hazırlanması

- 1 Cihazı, sabit, düz ve yatay bir zemin üzerine yerleştirin.

Çalışır durumdaki cihazı ısıya dayanıklı olmayan yüzeylere koymayın.

Çalışır durumdaki cihazı, buhardan zarar görecektir duvar, dolap vb. şeylerin yanına veya altına yerleştirmeyin.

Not: Cihazı tezgaha haznenin tamamen açılmasını sağlayabilecek şekilde yerleştirin.

- 2 Elektrik kordonunu cihazın arka kısmında bulunan saklama yerinden çekip çıkarın.

Bu Airfryer sıcak hava ile çalışır. Tavayı sıvı yağ veya başka herhangi bir sıvıyla doldurmeyin.

Cihazın üzerine hiçbir şey koymayın. Bu, hava akışının dengesini bozar ve sıcak hava ile kızartma sonuçlarını etkiler.

Cihazın kullanımı

Airfryer çok çeşitli yiyecekler hazırlayabilir. Beraberinde gelen tarif kitabı cihazı tanımanızda size yardımcı olur. Daha fazla tarifi www.philips.com/kitchen sitesinde bulabilirsiniz.

Ön Isıtma

- 1 Cihazın fişini topraklı prize takın.
- 2 Cihazı çalıştırmak için açma/kapama düğmesine basın. (Şek. 6)
 - ▶ Ekranda seçilen son sıcaklık görüntülenir.
- 3 İsteddiğiniz sıcaklığı ayarlamak için sıcaklık arttırma ve azaltma düğmelerine basın. Doğru sıcaklığı belirlemek için bu bölümdeki 'Ayarlar' kısmına başvurun. (Şek. 7)

İpucu: Sıcaklığı daha hızlı bir şekilde arttırmak veya azaltmak için arttırma veya azaltma düğmelerine daha uzun basın.

Not: Kızartmayı ön ısıtmasız başlatmak istiyorsanız, 4. adımı atlayın ve bu bölümün 'Sıcak hava ile kızartma' kısmındaki talimatları uygulayın.

- 4 Başlat/durdur düğmesine basın. (Şek. 8)
 - ▶ Su ısıtıcı ısınmaya başlar.
 - ▶ Ayarlanan sıcaklığa ulaşıncaya kadar bu sıcaklığın ışığı yanıp söner. Sonra cihaz sesli uyarı verir ve ayarlanan sıcaklık sürekli olarak görüntülenir. Gerekli pişirme süresini ayarladığınızda cihaz bip sesi çıkartmayı bırakır (bkz. 'Sıcak hava ile kızartma' kısmındaki 4. adım).

Not: Ön ısıtma işlemini, sıcaklığı ayarlayıp '-' -' görüntülenene kadar zamanlayıcı süresini azaltma düğmesine basarak elle de başlatabilirsiniz. (Şek. 9)

Sıcak hava ile kızartma

1 Sapı çekerek çekmeceyi açın. (Şek. 3)

2 Yiyecekleri sepete koyun (Şek. 10).

Not: Elde edilecek sonucun kalitesini etkileyebileceğinden, sepeti MAX göstergesini açacak şekilde asla doldurmayın veya tabloda belirtilen miktarları aşmayın.(bu bölümdeki 'Ayarlar' başlığına başvurun).

3 Çekmeceyi sapından tutarak Airfryer'a geri takın (Şek. 11).

Tavayı asla içinde sepet olmadan kullanmayın. Sepet olmadan cihazı ısıtırsanız, çekmeceyi açmak için eldiven kullanın. Çekmecenin kenarları ve içi çok ısınır.

Dikkat: Kullanım sırasında ve sonrasında çok ısınmış olacağından tavaya dokunmayın.

4 Zamanlayıcı süresini istediğiniz pişirme süresine ayarlamak için zamanlayıcı süresini artırma veya azaltma düğmesine basın. Doğru pişirme süresini belirlemek için bu bölümdeki 'Ayarlar' kısmına başvurun. (Şek. 12)

İpucu: Süreyi daha hızlı bir şekilde arttırmak veya azaltmak için süreyi arttırma veya azaltma düğmelerine daha uzun basın.

Not: Cihazı önceden ısıtmadıysanız, pişirme süresine 3 dakika daha ekleyin.

Not: Gerekli pişirme süresini 5 dakika içinde ayarlamazsanız, cihaz güvenlik nedeniyle kendiliğinden kapanır.

5 Yemek pişirme işlemini başlatmak için başlat/durdur düğmesine basın. (Şek. 13)

- ▶ Ekran ayarlanan pişirme süresinden geri sayıma başlar.
- ▶ Malzemelerden çıkan fazla yağ tavanın dibinde birikir.

6 Cihaz bip sesi çıkarmaya başladığında, ayarlanan pişirme süresi otomatik olarak kapanacaktır.

Not: Pişirme işlemini elle de durdurabilirsiniz. Bunun için başlat/durdur düğmesine basın (Şek. 8).

7 Sapı çekerek çekmeceyi açın ve yiyeceklerin hazır olup olmadığını kontrol edin. (Şek. 14)

Yiyecekler henüz hazır değilse, tavayı cihazın içine koyun ve zamanlayıcıda birkaç dakika daha ayarlayın.

8 Küçük yiyecekleri çıkarmak için (örn. patates kızartması), tavayı sapından tutarak sepeti çıkarın. (Şek. 15)

Pişirme sürecinden sonra tava, sepet ve malzemeler sıcak olur. Airfryer'ın içindeki yiyeceklere bağlı olarak tavadan buhar çıkabilir.

9 Sepeti bir kaseye ya da bir tabağa boşaltın. (Şek. 16)

İpucu: İri veya yumuşak yiyecekleri sepetten çıkarmak için maşa kullanın (Şek. 17).

10 Bir parti yiyecek hazır olduğunda, Airfryer bir başka parti için anında kullanıma hazırdır.

Not: Yeni bir parti kızartma yapmadan önce 1'den 9'a kadar adımları tekrarlayın.

Not: 30 dakika içinde yeni bir parti kızartma hazırlarsanız, cihazı önceden ısıtmanıza gerek yoktur.

11 Airfryer'ı kapatmak için açma/kapama düğmesine basın.

Ön ayar düğmesi

En sevdiğiniz yiyecekleri belirli bir sürede belirli bir sıcaklıkta hazırlamak için cihazı programlayabilirsiniz.

Not: Cihaz sadece bir sıcaklık ve bir pişirme süresini hafızaya alabilir.

En sevdiğiniz ayarları ayarlamak için:

1 Cihazı çalıştırmak için açma/kapama düğmesine basın. (Şek. 6)

2 Ön ayar düğmesine basın (yıldız simgesi). (Şek. 18)

- ▶ Ekran kaydedilmiş geçerli ayarları görüntüler.

3 İsteddiğiniz sıcaklığı ayarlamak için sıcaklık artırma veya azaltma düğmesine basın. (Şek. 7)

- ▶ Yıldız simgesi yanıp sönmeye başlar.

4 İsteddiğiniz süreyi ayarlamak için süreyi arttırma veya azaltma düğmesine basın. (Şek. 12)

5 Ön ayar düğmesine basın (yıldız simgesi). (Şek. 18)

- ▶ Bir bip sesi duyarsınız ve yıldız simgesi ayarların kaydedildiğini göstermek için sürekli olarak yanar.

Bundan sonra cihaz favori ayarlarınızı hafızaya alır; Kayıtlı ayarları hatırlatmak için ön ayar düğmesine basmanız yeterlidir. Programı başlatmak için başlat/durdur düğmesine basın.

Not: Kayıtlı ayarları değiştirmek isterseniz, 1'den 5'e kadar adımları yeniden uygulamanız yeterlidir.

İpuçları

- Küçük malzeme genelde büyük malzemeye oranla biraz daha kısa pişirme süresi gerektirirler.
- Malzemelerin büyük bir bölümü biraz daha uzun, küçük bir bölümü ise biraz daha kısa bir pişirme süresi gerektirir.
- Malzemeleri eşit şekilde dağıtmak için pişirme süresinin yarısı tamamlandığında küçük olanları karıştırın. Böylece sonuç daha iyi hale gelir ve malzemelerin eşit pişmemesi durumu önlenir.
- Patates kızartmasının gevrek olması için biraz yağ ekleyin. Yağı ekledikten birkaç dakika sonra yiyeceklerinizi Airfryer'da kızartın.
- Sosis gibi çok yağlı yiyecekleri Airfryer ile hazırlamayın.
- Fırında hazırlanabilen atıştırmalıklar da Airfryer ile hazırlanabilir.
- Çıtır kızartmalar hazırlamak için optimum miktar 750 gramdır.
- İçi doldurulacak atıştırmalıkları hızlı ve kolayca hazırlamak için hazır hamur kullanın. Ayrıca hazır hamur ev yapımı hamurdan daha kısa bir pişirme süresi gerektirir.
- Kek veya kiş pişirmek ya da yumuşak veya içi doldurulmuş yiyecekler hazırlamak isterseniz pişirme tepsisini veya fırın kabını Airfryer'ın sepetine yerleştirin.
- Airfryer'ı yiyecekleri tekrar ısıtmak için kullanabilirsiniz. Yiyecekleri ısıtmak için, sıcaklığı 150C°'ye ve zamanlayıcıyı 10 dakikaya kadar ayarlayın.

Temizlik

Cihazı her kullanım sonrası temizleyin. Duman birikmesini önlemek için her pişirme işleminden sonra tavanın tabanındaki yağı dökün.

Airfryer'ın daha çabuk soğuması için çekmeceyi açın. Cihazdan kaldırmadan önce tavanın soğumasını bekleyin.

Tava, sepet ve cihazın içi yapışmaz kaplamalıdır. Yapışmaz kaplamalarına zarar verebileceğinden bunları temizlemek için metal mutfak araçları veya aşındırıcı temizlik malzemeleri kullanmayın.

1 Elektrik fişini prizden çıkarın ve cihazın soğumasını bekleyin.

2 Cihazın dış kısmını nemli bir bezle silin.

Not: Kontrol panelinin nemli kalmadığından emin olun. Temizledikten sonra kontrol panelini bezle kurulayın.

3 Tava ve sepeti, sıcak su, bulaşık deterjanı ve aşındırıcı olmayan bir sünger ile temizleyin.

Kalan kirleri çıkarmak için yağ sökücü sıvı kullanabilirsiniz.

Not: Tava ve sepet bulaşık makinesinde yıkanabilir.

İpucu: Sepette veya tavanın dibinde kir kalırsa, tavayı sıcak su ile doldurup biraz bulaşık deterjanı ekleyin. Sepeti, tavanın içine koyun ve yaklaşık 10 dakika kadar suda bekletin.

4 Cihazın içini sıcak su ve aşındırıcı olmayan bir sünger ile temizleyin.

5 Yiyecek artıklarını çıkarmak için ısıtma elemanını bir temizleme fırçasıyla temizleyin.

Saklama

1 Cihazın fişini prizden çekin ve soğumasını bekleyin.

2 Tüm parçaların temiz ve kuru olduğundan emin olun.

3 Kabloyu, kablo bölmesine yerleştirin.

Aksesuarların sipariş edilmesi

Aksesuar veya yedek parça satın almak için www.shop.philips.com/service adresini ziyaret edin ya da Philips bayinize gidin. Aynı zamanda ülkenizdeki Philips Müşteri Hizmet Merkezi ile iletişim kurabilirsiniz (iletişim bilgileri için dünya çapında garanti kitapçığına başvurun).

Geri dönüşüm

- Ürünlerin üzerindeki bu simge, ürünün Avrupa Yönergesi 2012/19/EU kapsamında olduğu anlamına gelir. Elektrikli ve elektronik ürünlerin ayrı toplanmasıyla ilgili yerel sistem hakkında bilgi edinin. Yerel kurallara uyun, ürünü asla normal ev atıklarıyla birlikte atmayın. Eski ürünlerin doğru şekilde atılması, çevreyi ve insan sağlığını olumsuz etkileyecek sonuçların önlenmesine yardımcı olur (Şek. 19).

Garanti ve destek

Bilgi veya desteğe ihtiyaç duyarsanız lütfen www.philips.com/support adresini ziyaret edin veya dünya çapında garanti kitapçığına okuyun.

Sorun giderme

Bu bölüm, cihazda en sık karşılaşılabileceğiniz sorunları özetlemektedir. Sorunu aşağıdaki bilgilerle çözemezseniz sık sorulan sorular listesi için www.philips.com/support adresini ziyaret edin veya ülkenizdeki Müşteri Destek Merkezi ile iletişim kurun.

Sorun	Nedeni	Çözüm
Cihaz çalışmıyor.	Cihazın fişi prize takılmamıştır. Cihaz açık değildir.	Cihazın fişini topraklı prize takın. Cihazı çalıştırmak için açma/kapama düğmesine basın.
Airfryer ile kızartılan yiyecekler henüz hazır değil.	Ayarlanan sıcaklık çok düşük.	İstenilen sıcaklığı ayarlamak için sıcaklığı arttırma düğmesine basın (bkz. 'Cihazın kullanımı' bölümü, 'Ayarlar' kısmı).
	Hazırlama süresi çok kısadır.	Pişirme süresini ayarlamak için zamanlayıcı süresini arttırma düğmesine basın (bkz. 'Cihazın kullanımı' bölümü, 'Ayarlar' kısmı).
	Sepetin içindeki yiyeceklerin miktarı çok fazladır.	Sepetin içine daha küçük partiler halinde yiyecekleri koyun. Küçük partiler daha eşit kızarır. Tabloda belirtilen MAX göstergesini veya maksimum miktar aşmayın.
Yiyecekler cihazda eşit derecede kızarmıyor.	Belirli yiyecek çeşitleri pişirme süresinin yansında karıştırılmalıdır.	Birbirinin üzerine gelen yiyecekler (örn. patates kızartması) pişirme süresinin yansı tamamlandığında karıştırılmalıdır. 'Cihazın Kullanımı' bölümünde 'Ayarlar' başlığına başvurun.
Cihazdan çıktıklarında kızarmış atıştırmalıklar çıtır değildir.	Geleneksel derin fritözde hazırlanması gereken bir atıştırmalık çeşidi kullanmış olabilirsiniz.	Fırın atıştırmalıkları kullanın veya daha çıtır sonuçlar için atıştırmalıklarınızın üzerine fırça yardımıyla biraz yağ sürün.
Çekmeceyi cihazın içine düzgün bir şekilde yerleştiremiyorum.	Sepetin içinde çok fazla yiyecek vardır.	Sepeti MAX göstergesini aşacak şekilde doldurmayın.
	Tava ve sepet düzgün bir şekilde yerleştirilmemiştir.	Tavanın ve sepetin düzgün bir şekilde yerleştirildiğinden emin olun.
Cihazdan beyaz duman yükseliyor.	Yağlı yiyecekler hazırlıyor olabilirsiniz.	Cihazda yağlı yiyecekler hazırladığınızda, büyük miktarda yağ tavanın içine akacaktır. Yağ beyaz duman oluşumuna yol açar ve tava normalden daha fazla ısınabilir. Bu, cihazı veya sonuçları etkilemez.

Sorun	Nedeni	Çözüm
	Tavada hala bir önceki kullanımdan kalan yağ artıkları vardır.	Yağın tavanın içinde ısınması beyaz dumana neden olur. Her kullanımdan sonra tavayı iyi temizlediğinizden emin olun.
Taze kızartmalar cihazda eşit kızarmıyor.	Parmak patatesleri kızartmadan önce suda gerektiği gibi bekletmemiş olabilirsiniz.	Parmak patatesleri bir kasede en az 30 dakika suda bekletin, ardından çıkarın ve kağıt havluyla kurulaştırın.
	Doğru patates çeşidini kullanmamış olabilirsiniz.	Taze ve güvenilir bir marka patates kullandığınızda emin olun.
Cihazdan çıktıklarında taze kızartmalar çıtır değildir.	Kızartmaların çıtırlığı, kızartmalardaki yağ ve su miktarına bağlıdır.	Yağı eklemeyen önce patatesleri düzgün bir şekilde kurulaştığınızdan emin olun. Patatesleri daha küçük kesin ve daha çıtır bir sonuç için biraz daha yağ ekleyin.
Ekranda 'Er' (Hata) mesajı görüntülenir.	Sorun meydana gelmiştir.	Cihazı yetkili Philips servis merkezine götürerek kontrol ettirin.
Herhangi bir düğmeye basmamama rağmen süre ve sıcaklık göstergeleri otomatik olarak değişiyor.	Kontrol paneli nemli.	Temizledikten sonra kontrol panelini bezle iyice kurulaştığınızdan emin olun.