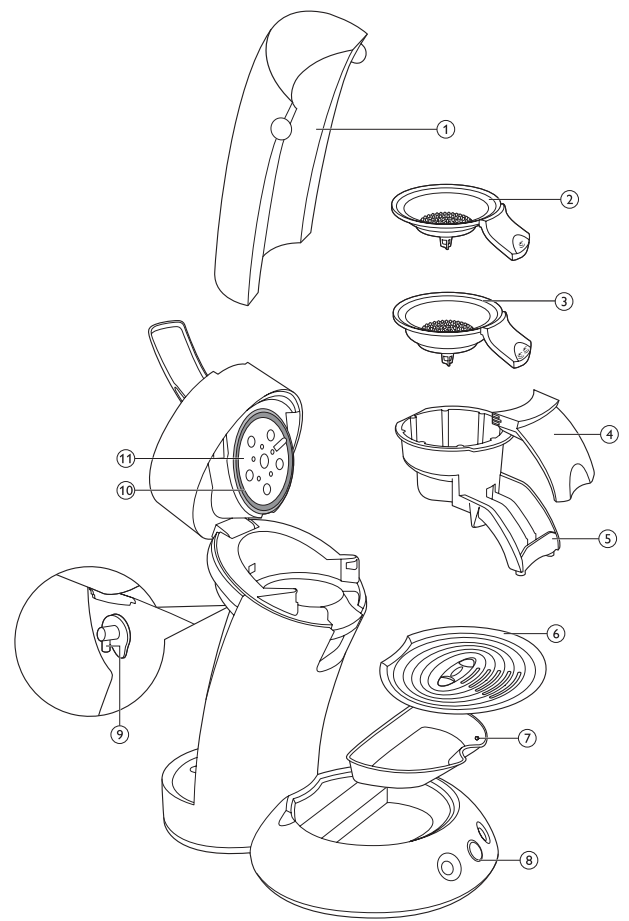


# Always here to help you

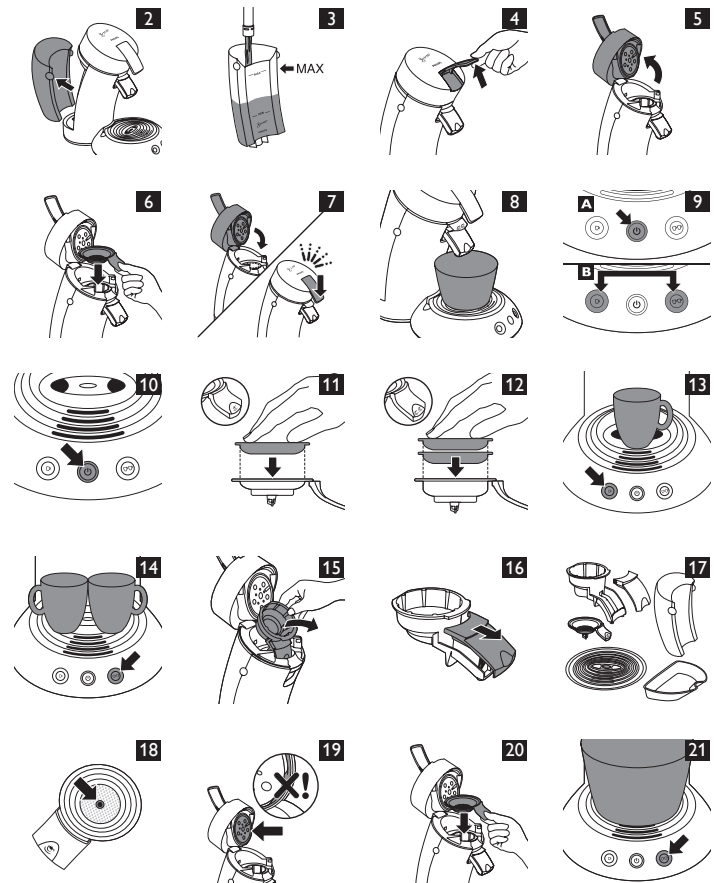
Register your product and get support at  
[www.philips.com/welcome](http://www.philips.com/welcome)

Question?  
Contact  
Philips

HD7818  
HD7817



## PHILIPS



[www.philips.com](http://www.philips.com)

100% recycled paper  
100% papier recyclé

4222.200.0664.3

## Úvod

Blahopřejeme vám k nákupu a vítáme vás ve společnosti Philips. Abyste mohli plně využít podpory, kterou Philips poskytuje, zaregistrujte svůj výrobek na adrese [www.philips.com/welcome](http://www.philips.com/welcome). Díky přístroji SENSEO® si můžete vychutnat šálek chutné kávy s lahodnou vrstvou krémové pěny, kdykoli na ni dostanete chuť. Každý šálek je čerstvě připravený, proto si můžete být vždy jisti dokonalou a plnou chutí kávy. Přístroj SENSEO® kombinuje jedinečnou metodu přípravy kávy na přístroji značky Philips s praktickými sáčky kávy společnosti Douwe Egberts, které jsou k dispozici v různých směsích jemně pražené a mleté kávy. Společně zajišťují kávu té nejlepší chuti a vůně. Káva Douwe Egberts v praktických sáčcích SENSEO® a jedinečný systém SENSEO® společnosti Philips pro přípravu kávy jsou dokonale sladěny, aby zajišťovaly nejlepší chuť a aroma kávy. Chcete-li zajistit optimální chuť kávy, měli byste dbát na následující skutečnosti:

### Čistá studená voda

Každý den používejte čistou studenou vodu. Pokud jste kávovar nepoužívali více než tři dny, je třeba jej před dalším použitím vypláchnout proudem čisté studené vody (viz část „Vypláchnutí“ v kapitole „Čištění“).

### Čerstvé sáčky kávy

Používejte sáčky kávy SENSEO® vytvořené společností Douwe Egberts speciálně pro kávovar SENSEO® – jen tak dosáhnete plné a dokonalé chuti kávy. Sáčky kávy Douwe Egberts SENSEO® zůstanou déle čerstvé, pokud je uchováváte ve skladovací dóze na kávu.

### Čistý přístroj

Kávovar Philips SENSEO® pravidelně čistěte a zbavujte vodního kamene (Viz kapitoly „Čištění“ a „Odstranění vodního kamene“). Po uvaření vyjměte použité sáčky s kávou. Pokud v kávovaru zůstal nějaký použitý sáček a nějakou dobu jste jej nepoužívali, před dalším použitím přístroj vypláchněte (viz část „Vyplachování“ v kapitole „Čištění“). Blíže informace o tom, proč je důležité odstraňovat vodní kámen, jak jej odstraňovat a jaký prostředek k tomu použít, najdete na naší webové stránce [www.philips.com/descale-senseo](http://www.philips.com/descale-senseo).

### Všeobecný popis (Obr. 1)

- 1 Zásobník na vodu
- 2 Držák sáčků pro jeden šálek ☺
- 3 Držák sáčků pro dva šálky ☺☺
- 4 Kryt výstupu kávy
- 5 Výstup kávy
- 6 Táček na šálky
- 7 Táček na odkapávání
- 8 Kontrolka
- 9 Ventil výstupu
- 10 Těsnicí kroužek
- 11 Destička pro rozvod vody

### Důležité

Před použitím přístroje si pečlivě přečtete tuto uživatelskou příručku a uschovejte ji pro budoucí použití.

#### Nebezpečí

- Nikdy neponořujte přístroj do vody ani do jiné kapaliny.

#### Varování

- Zkontrolujte, zda napětí uvedené na spodní části přístroje odpovídá napětí sítě. Teprve pak připojte přístroj k napájení.
- Tento přístroj mohou používat děti ve věku od 8 let, osoby s fyzickým, smyslovým nebo duševním postižením nebo osoby s nedostatkem zkušeností a znalostí, pokud jsou pod dohledem nebo byly poučeny o bezpečném používání přístroje a rozumí všem rizikům spojeným s používáním přístroje. Čištění a údržbu by neměly provádět děti, které jsou mladší 8 let a jsou bez dozoru. Přístroj a jeho kabel udržujte mimo dosah dětí mladších 8 let.

- Děti si s přístrojem nesmí hrát.
- Pokud byste zjistili závadu na zástrčce, napájecím kabelu nebo na přístroji, dále jej nepoužívejte.
- Pokud je poškozen napájecí kabel, musí jeho výměnu provést společnost Philips, autorizovaný servis společnosti Philips nebo obdobně kvalifikovaní pracovníci, aby se předešlo možnému nebezpečí.
- Síťovou zástrčku vždy zasuňte do uzemněné zásuvky ve zdi.

### Upozornění

- Kontrolu nebo opravu přístroje svěřte vždy servisu společnosti Philips. Nepokoušejte se přístroj opravit sami, záruka by pozbyla platnosti.
- Do přístroje SENSEO® nikdy nedávejte běžnou mletou kávu ani nepoužívejte roztrhané sáčky s kávou, aby nedošlo k jeho ucpaní.
- Nepoužívejte přístroj v kombinaci s transformátorem – mohlo by to přivodit nebezpečné situace.
- Přístroj vždy umístěte na rovnou stabilní podložku.
- Nikdy nenechte přístroj v chodu bez dozoru.
- Přístroj nepoužívejte v nadmořských výškách nad 2 200 metrů.
- Nepoužívejte přístroj při teplotě nižší než 0 °C.
- Před prvním použitím vypláchněte kávovar čerstvou vodou (viz kapitola „První použití“). Systém se naplní vodou, což je nezbytné pro správné fungování přístroje.
- V přístroji SENSEO® nepoužívejte změkčovače vody založené na principu výměny sodíku.
- Společnost Philips vám důrazně doporučuje v přístroji SENSEO® pravidelně odstraňovat vodní kámen. Pokud nedojde k včasnému odstranění vodního kamene podle pokynů uvedených v kapitole „Odstraňování vodního kamene“, může dojít k technické poruše.
- Proces odstraňování vodního kamene nikdy nepřerušujte.
- Nikdy nepoužívejte prostředek na odstranění vodního kamene založený na minerálních kyselinách, jako jsou kyselina sírová, chlorovodíková, sulfaminová a octová (např. ocet). Tyto prostředky pro odstranění vodního kamene mohou kávovar SENSEO® poškodit.
- Až kávovar SENSEO® vybalíte, nikdy jej nepokládejte na boční stranu. Nechte jej vždy ve vertikální poloze, i během přenášení.
- Tento přístroj je určen pouze pro běžné domácí používání. Není určen pro používání v prostředích, jako jsou kuchyňky pro personál obchodů, kanceláří nebo farem nebo v jiných pracovních prostředích. Přístroj není určen ani pro používání klienty v hotelech, motelech, zařízeních poskytujících nocleh se snídaní a ani jiných ubytovacích zařízeních.

### Soulad s normami

- Tento přístroj odpovídá všem platným normám a předpisům týkajícím se elektromagnetických polí.
- Spotřeba energie tohoto přístroje při vypnutí je nižší než 1 W. To znamená, že tento přístroj odpovídá evropské směrnici 2005/32/ES, která stanovuje ekologické požadavky na konstrukci elektrických výrobků.

## První použití

### Rozbalení

- 1 Vytáhněte přístroj z krabice.

*Poznámka: Držák sáčků pro 2 šálky skladujte na bezpečném místě. Jedná se o důležitou součást přístroje.*

### Vypláchnutí přístroje za účelem naplnění systému

Nepřipravujte kávu bez předchozího vypláchnutí kávovaru SENSEO®!

Cyklus vypláchnutí zajistí naplnění systému vodou. Poté je kávovar připraven k použití.

Přístroj vypláchněte následujícím způsobem:

- 1 Vyměňte zásobník na vodu (Obr. 2).
- 2 Naplňte zásobník na vodu čistou studenou vodou až po značku **MAX** a nasadte jej zpět na přístroj. (Obr. 3)
- 3 Pohybem páčky směrem nahoru uvolníte víko (Obr. 4).
- 4 Otevřete víko (Obr. 5).
- 5 Vložte držák sáčků pro jeden ☞ nebo pro dva šálky ☞☞ do přístroje bez sáčků kávy. (Obr. 6)
- 6 Zavřete víko a dejte páčku do polohy uzamknutí (Obr. 7).

*Poznámka: Páčku řádně uzamkněte. Zatlačte ji dolů, dokud nezaklapne na místo.*

*Poznámka: Nikdy přístroj nevyplachujte s otevřeným víkem. Víko musí být řádně uzamknuté.*

- 7 Zasuňte síťovou zástrčku do uzemněné zásuvky ve zdi.
  - 8 Vložte misku (s kapacitou nejméně 1 500 ml) pod místo výstupu kávy, aby se zachytila voda (Obr. 8).
  - 9 Stiskněte vypínač přístroje ☉ a poté krátce stiskněte současně tlačítko pro jeden šálek ☐ a dva šálky ☐☐. (Obr. 9)
- Systém se nějaký čas plní vodou ze zásobníku na vodu (asi 90 až 150 sekund). Po skončení cyklu vypláchnutí se přístroj automaticky vypne. Během cyklu vypláchnutí je přístroj hlučnější než během běžného varného cyklu.

*Poznámka: Před prvním použitím přístroje vyčistěte jednotku výstupu kávy a držáky sáčků kávy horkou vodou a přípravkem na mytí nádobí, případně je umyjte v myčce. Zásobník na vodu důkladně vyčistěte horkou vodou; v případě potřeby použijte přípravek na mytí nádobí.*

Kávovar Philips SENSEO® je nyní připraven k použití.

## Vaření kávy SENSEO®

### Tipy na nejlepší kvalitu SENSEO®

- Vždy používejte čistou studenou vodu.
- Použijte sáčky kávy SENSEO®, které společnost Douwe Egberts speciálně vyvinula pro váš kávovar SENSEO®. Tak dosáhnete plné, zaoblené chuti.

### Plnění zásobníku na vodu

- 1 Naplňte zásobník na vodu čistou studenou vodou až po značku **MAX** a nasadte jej zpět na přístroj. (Obr. 3)

Do zásobníku na vodu nikdy nenalévejte jinou tekutinu než vodu.

- MIN: minimální množství vody nutné pro přípravu 1 šálku kávy SENSEO®.
- Plný zásobník umožní přípravu několika šálků kávy SENSEO®. Díky tomu není nutné plnit zásobník na vodu pokaždé, když si chcete uvařit kávu.

### Zapnutí přístroje

- 1 Stiskněte vypínač přístroje ☉. (Obr. 10)
- Během zahřívání vody bliká kontrolka. Zahřívání trvá asi 90 sekund.
- Kávovar lze začít používat, jakmile kontrolka trvale svítí.

## Vložení držáku sáčků

- 1 Pohybem páčky směrem nahoru uvolníte a otevřete víko (Obr. 4).
- 2 Potom správným způsobem vložte sáčky kávy SENSEO® do středu držáku sáčků tak, aby jejich vypouklá strana směřovala dolů.
  - Pokud chcete připravit jeden šálek kávy, vložte 1 sáček kávy SENSEO® do držáku sáčků pro 1 šálek ☞. (Obr. 11)
  - Pokud chcete připravit dva šálky kávy, vložte 2 sáčky kávy SENSEO® do držáku sáčků pro 2 šálky ☞☞. (Obr. 12)

*Poznámka: Používejte sáčky kávy SENSEO® společnosti Douwe Egberts speciálně vyvinuté pro kávovar SENSEO® - jen tak dosáhnete plné a dokonalé chuti kávy.*

*Poznámka: Ujistěte se, že je držák čistý a sítko uprostřed není ucpané například uvolněnými částicemi kávy.*

*Poznámka: Zajistěte, aby káva v sáčcích byla rovnoměrně rozprostřená a sáčky jemně zatlačte do držáku.*

- 3 Zavřete víko a dejte páčku do polohy uzamknutí (Obr. 7).

Vždy se ujistěte, že víko je řádně zavřené. Páčku zatlačte dolů, dokud nezaklapne na místo.

Nikdy nezačínáte připravovat kávu, když je víko otevřené. Víko musí být řádně zavřené.

- 4 Pod výstup kávy vložte jeden nebo dva šálky.

Šálky by měly mít kapacitu nejméně 150 ml. Nepoužívejte příliš velké šálky, káva by mohla rychleji vychladnout.

- 5 Stiskněte tlačítko označující počet šálků kávy SENSEO®, které chcete připravit.

- Chcete-li připravit jeden šálek, stiskněte tlačítko pro jeden šálek ☐. (Obr. 13)
  - Chcete-li připravit dva šálky, stiskněte tlačítko pro dva šálky ☐☐. (Obr. 14)
- Kávovar SENSEO® začne připravovat kávu.
- Přístroj automaticky odměří optimální množství vody.

Během varného cyklu zásobník na vodu nevyjímajte, protože by pak přístroj nasával vzduch.

*Tip: Cyklus vaření můžete kdykoli přerušit. Provedete to stisknutím stejného tlačítka šálku (tlačítka pro jeden šálek ☐ nebo tlačítka pro dva šálky ☐☐), které jste stiskli při spouštění vaření kávy. Pokud však cyklus přerušíte, kávovar přerušený cyklus vaření nedokončí, i když jej znovu zapnete nebo znovu stisknete stejné tlačítko šálku.*

- 6 Po použití vytáhněte držák sáčků z přístroje a vyjměte sáčky kávy. Buďte přitom opatrní, protože v sáčcích mohla zůstat voda nebo káva.

- 7 Po použití přístroj vypněte stisknutím vypínače ☉.

*Poznámka: Pokud přístroj nepoužíváte, po 30 minutách se automaticky vypne kvůli úspoře energie.*

**Poznámka: Do přístroje SENSEO® nikdy nedávejte běžnou mletou kávu ani nepoužívejte roztrhané sáčky s kávou, aby nedošlo k jeho ucpaní.**

## Čištění přístroje

Nikdy neponořujte kávovar SENSEO® do vody ani do jiné kapaliny.

Nikdy jej nečistěte vyplachováním, když je otevřené víko.

### Čištění kávovaru

- 1 Před čištěním přístroj vždy odpojte ze sítě.
- 2 Vnější povrch vyčistěte navlhčeným hadříkem.
- 3 Vyměňte výstup kávy (Obr. 15).
  - Jednotku výstupu kávy můžete rozebrat, abyste dosáhli dokonalejšího vyčištění (Obr. 16).
- 4 Jednotku výstupu kávy, držáky sáčků kávy, tácek na odkapávání, tácek na šálky a zásobník na vodu umývejte horkou vodou; v případě potřeby použijte prostředek na mytí nádobí nebo myčku na nádobí (Obr. 17).
- 5 Abyste zabránili zanesení, umývejte držáky sáčků kávy pravidelně horkou vodou, prostředkem na mytí nádobí a kartáčkem na nádobí. Pokud jste držák sáčků pro dva šálky použili k přípravě cappuccina nebo horké čokolády, je třeba jej ihned po použití důkladně umýt a odstranit zbytky mléka (Obr. 18).

*Poznámka: Pokud zanesený držák sáčků použijete v kávovaru během procesu odstranění vodního kamene, vyčistí se ještě lépe.*

- 6 Destičku pro rozvod vody čistěte navlhčeným hadříkem (Obr. 19). Buďte přitom opatrní a dbejte na to, aby gumový těsnicí kroužek neuvízl pod okrajem destičky pro rozvod vody. Pokud se tak stane, z kávovaru začne unikat voda.

## Vyplachování kávovaru

Pokud kávovar nepoužijete tři dny, je třeba jej před dalším použitím vypláchnout čerstvou studenou vodou. Příklad vypláchnutí následujícím způsobem:

- 1 Naplňte zásobník na vodu čistou studenou vodou až po značku **MAX** a nasadte jej zpět na přístroj. (Obr. 3)
- 2 Vložte držák sáčků pro jeden ☺ nebo pro dva šálky ☺☺ do přístroje bez sáčků kávy. (Obr. 20)
- 3 Vložte misku (s kapacitou nejméně 1 500 ml) pod místo výstupu kávy, aby se zachytila voda (Obr. 8).
- 4 Stiskněte vypínač přístroje Ⓞ. Počkejte, až se přístroj zahřeje. Poté několikrát stiskněte tlačítko pro 2 šálky ☺☺, dokud nebude zásobník na vodu prázdný. (Obr. 21)

## Odstraňování vodního kamene

### Kdy je potřeba odstranit vodní kámen

Kávovar SENSEO® čistíte od vodního kamene často. Nejlepší je odstraňovat vodní kámen 4krát až 6krát za rok, nejméně však každé 3 měsíce. V tomto ohledu není rozdíl mezi oblastmi s měkkou a tvrdou vodou. Odstranění vodního kamene zabere přibližně 1 hodinu. Proces odstraňování vodního kamene nepřerušujte.

### Proč je potřeba odstranit vodní kámen

Během používání se uvnitř přístroje usazuje vodní kámen. Je důležité jej odstranit z kávovaru SENSEO® alespoň jednou za tři měsíce. Důvody pro odstraňování vodního kamene:

- Prodloužíte tím životnost kávovaru SENSEO®
- Zaručíte tím maximální objem šálku
- Zaručíte tím maximální teplotu kávy
- Přístroj vydává během vaření méně hluku
- Předcházíte tak poruchám

Nedojde-li ke správnému odstranění vodního kamene, zůstanou jeho zbytky v přístroji. Tím dochází k rychlejšímu usazování vodního kamene a může dojít k trvalému a neopravitelnému poškození přístroje.

### Používejte správný odvápnovač

Pro odstranění vodního kamene z přístroje SENSEO® jsou vhodné pouze prostředky založené na kyselině citronové. Tento typ prostředku odstraní vodní kámen z přístroje, aniž by jej poškodil. Správné množství je uvedeno níže v kapitole „Proces odstranění vodního kamene“. Každou směs pro odstranění vodního kamene je možné použít pouze jednou. Pokaždé použijte novou směs.

Doporučujeme vám použít speciální prostředek pro odstraňování vodního kamene SENSEO® (HD7012/HD7011/HD7006). Postupujte podle pokynů uvedených v příbalovém letáku.

Bližší informace o tom, proč je důležité odstraňovat vodní kámen, jak jej odstraňovat a jaký prostředek k tomu použít, najdete na naší webové stránce [www.philips.com/descale-senseo](http://www.philips.com/descale-senseo).

**Nikdy nepoužívejte odvápnovač založený na minerálních kyselinách, jako jsou kyselina sírová, chlorovodíková, sulfaminová a octová (např. ocet).**

**Tyto odvápnovače mohou kávovar SENSEO® poškodit.**

## Proces odstranění vodního kamene

Proces odstranění vodního kamene se skládá ze 2 odstraňovacích cyklů, vždy za použití 1 litru směsi na odstranění vodního kamene, a 2 vyplachovacích cyklů. Cykly odstranění vodního kamene nepřerušujte a nevypínejte přístroj před nebo mezi vyplachovacími cykly.

**Poznámka:** Níže popsaný postup se týká pouze speciálního prostředku pro odstranění vodního kamene SENSEO®.

- 1 Stisknutím vypínače Ⓞ přístroj zapnete.
- 2 Do kávovaru vložte držák sáčků pro jeden šálek ☺ s použitým sáčkem kávy. Zavřete víko a ujistěte se, že je řádně uzamknuté.
- 3 V odměrce smíchejte 50 gramů prášku pro odstranění vodního kamene s jedním litrem vody. Míchejte, dokud se prášek zcela nerozpustí.

**Poznámka:** Musíte použít 2 litry směsi na odstranění vodního kamene: v každém odstraňovacím cyklu jeden litr.

- 4 Naplňte zásobník na vodu směsí pro odstraňování vodního kamene až po značku MAX (Obr. 22).

**Poznámka:** Ne všechny typy přístrojů SENSEO® disponují zásobníkem na vodu s kapacitou 1 litr. Pokud vlastníte přístroj SENSEO® s menším zásobníkem na vodu, opakujte kroky 4 až 7 se zbytkem směsi, aniž byste naplnili zásobník na vodu až po značku MAX.

- 5 Vložte zásobník na vodu zpět do kávovaru. Když začne kontrolka indikátoru souvisle svítit, je přístroj připraven k použití.

- 6 Pod místo výstupu kávy vždy vložte misku s kapacitou nejméně 1 500 ml, aby se zachytila směs na odstranění vodního kamene (Obr. 8).

- 7 Stiskněte tlačítko pro dva šálky ☺☺ a nechte přístroj v chodu. Tento proces opakujte až do vyprázdnění zásobníku. (Obr. 21)

**Poznámka:** Během cyklu odstranění vodního kamene je třeba zcela spotřebovat 1 litr směsi na odstranění vodního kamene.

**Cyklus odstraňování vodního kamene nikdy nepřerušujte.**

- 8 Vyměňte držák sáčků na 1 šálek ☺ za držák sáčků na 2 šálky ☺☺. Do držáku sáčků na 2 šálky ☺☺ vložte použitý sáček a zavřete víko.

- 9 Opakujte kroky 3 až 7.

**Z kávovaru SENSEO® nikdy neodstraňujte vodní kámen, pokud je otevřené víko. Zajistěte jeho řádné uzamknutí.**

- 10 Po odstranění vodního kamene vyjměte použitý sáček a oba držáky sáčků omyjte horkou vodou a kartáčkem na nádobí, aby se neucpalo středové sítko.

- 11 Zásobník na vodu opláchněte čistou studenou vodou, naplňte jej čistou studenou vodou po značku MAX a opakujte kroky 5 až 7 (Obr. 3).

**Poznámka:** Do zásobníku na vodu znovu nelijte použitou horkou vodu nebo použitou směs pro odstranění vodního kamene.

- 12 Zásobník na vodu znovu vypláchněte čistou studenou vodou. Naplňte zásobník na vodu čistou studenou vodou až po značku MAX a znovu opakujte kroky 5 až 7 (Obr. 3).

**Poznámka:** Přístroj vždy opláchněte tak, že jej necháte vyprázdnit dva zásobníky na vodu.

## Skladování s ochranou před zamrznutím

Pokud byl již kávovar používán, a proto naplněn vodou, lze jej používat a skladovat pouze na místě, kde nemůže voda zamrznout, aby nedošlo k jeho poškození.

## Objednávání příslušenství

Chcete-li koupit příslušenství nebo náhradní součásti, navštivte adresu [www.shop.philips.com/service](http://www.shop.philips.com/service) nebo se obraťte na prodejce výrobků Philips. Také můžete kontaktovat středisko péče o zákazníky společnosti Philips ve své zemi (kontaktní informace naleznete na záručním listu s celosvětovou platností).

## Recyklace

- Tento symbol na výrobku znamená, že se na něj vztahuje evropská směrnice 2012/19/EU. Zjistěte si informace o místním systému sběru tříděného odpadu elektrických a elektronických výrobků. Dodržujte místní předpisy a nikdy nelikvidujte výrobek společně s běžným domácím odpadem. Správnou likvidaci starých výrobků a baterií pomůžete předejít negativním dopadům na životní prostředí a lidské zdraví (Obr. 23).

## Záruka a podpora

Více informací a podpory naleznete na adrese [www.philips.com/support](http://www.philips.com/support) nebo samostatném záručním listu s celosvětovou platností.

Zakoupení kávovaru Philips SENSEO® nezaručuje žádná práva společností D.E. Master Blenders 1753 nebo Philips na žádné jejich patenty a kupujícímu neuděluje licenci na tyto patenty.

Kontrolu nebo opravu přístroje svěřte vždy servisu společnosti Philips. Nepokoušejte se přístroj opravit sami, záruka by pozbyla platnosti.

## Řešení problémů

V této kapitole jsou shrnuty nejběžnější problémy, se kterými se můžete u přístroje setkat. Pokud se vám nepodaří problém vyřešit podle následujících informací, navštivte web [www.philips.com/support](http://www.philips.com/support), kde jsou uvedeny odpovědi na nejčastější dotazy, nebo kontaktujte Středisko péče o zákazníky ve své zemi.

Problém	Příčina	Řešení
Šálek na kávu přetéká studenou kávou.	Před prvním použitím jste přístroj nevypláchlí.	Před prvním použitím přístroj vypláchněte. Až přístroj vyprázdní celý zásobník na vodu, můžete začít připravovat novou kávu.
Kontrolka pomalu bliká.	Přístroj se zahřívá.	Pokud tento proces trvá déle než dvě minuty, obraťte se na středisko péče o zákazníky společnosti Philips ve své zemi.
Kontrolka rychle bliká.	V zásobníku na vodu není dostatek vody.	Naplňte zásobník na vodu a ujistěte se, že jste zásobník na vodu správně vložili do přístroje.
	Plovák v zásobníku na vodu mohl uvíznout.	Vylijte zásobník na vodu a několikrát s ním zatřeste, aby se plovák uvolnil. Vyčistěte zásobník na vodu horkou vodou s přísadkou malého množství tekutého čistícího přípravku nebo jej umyjte v myčce.
		Pokud tyto postupy nevedly k vyřešení problému, obraťte se na středisko péče o zákazníky společnosti Philips ve své zemi.
Káva není dostatečně teplá.	Používali jste přístroj delší dobu bez odstranění vodního kamene.	Provedte postup odstranění vodního kamene popsaný v kapitole „Odstranění vodního kamene“.
Teplota kávy v šálku rychle klesá.	Nepoužívejte příliš velké šálky.	Používejte tenkostěnné šálky. Tenkostěnné šálky pohltí méně tepla z kávy než šálky silnostěnné.
		Kávovar a šálek můžete předehřát tak, že nejprve uvaříte šálek kávy bez toho, že byste do držáku sáčků kávy vložili sáček kávy.
Nelze otevřít víko.	Pod víkem se dočasně vytvořilo vakuum.	Kávovar vypněte. Vytáhněte páku nahoru a počkejte 24 hodin, potom teprve otevřete víko. Pravděpodobně bude třeba použít trochu síly. Aby se netvořilo vakuum, vždy dbejte na to, aby byly držáky sáčků kávy čisté a sítko nebylo ucpané.
Kávovar vyrábí méně kávy než dříve.	Sítka uprostřed držáku sáčků je pravděpodobně ucpané.	Pokud je sítko ucpané, vyčistěte jej pomocí kartáčku na nádobí. Pokud se vám sítko nedaří kartáčkem na nádobí řádně vyčistit, vložte držák sáčků do přístroje a odstraňte z přístroje vodní kámen. Odstraňte vodní kámen z přístroje (viz kapitola „Odstranění vodního kamene“).
Nelze správně zavřít víko.	Použitý sáček na kávu se zřejmě přilepil k destičce pro rozvod vody.	V tom případě použitý sáček vyjměte.
Káva není dostatečně silná.	Možná jste použili nesprávný počet sáčků nebo jste stiskli špatné tlačítko.	Používejte 1 sáček v kombinaci s držákem sáčků pro 1 šálek a tlačítkem pro 1 šálek. 2 sáčky používejte v kombinaci s držákem sáčků pro 2 šálky a tlačítkem pro 2 šálky.
	Sáček možná není správně vložen do držáku sáčků.	Sáček na kávu vložte řádně do držáku sáčků, aby podél okrajů sáčku neunikala voda. Používáte-li dva sáčky na sobě, ujistěte se, že vypouklé strany obou sáčků směřují dolů, a sáčky v držáku lehce přitiskněte. Ujistěte se, že je káva v sáčku rovnoměrně rozprostřena.
	Možná jste použili dvakrát stejný sáček.	Pokud chcete připravit šálek čerstvé kávy, vložte do držáku sáčků nový sáček.
	Možná byste dali přednost jiné příchuti.	Dáváte-li přednost silnější chuti, jsou k dispozici sáčky s kávou SENSEO® se silnější směsí.

Problém	Příčina	Řešení
Káva je příliš silná.	Možná byste dali přednost jiné příchuti.	Dáváte-li přednost jemnější chuti, jsou k dispozici sáčky kávy SENSEO® s jemnější směsí.
Z kávovaru uniká voda.	Nezavřeli jste řádně víko.	Zavřete řádně víko a dejte páčku do polohy uzamknutí.
	Příliš jste naplnili zásobník na vodu.	Neplňte zásobník na vodu nad úroveň značky MAX.
	Sítka uprostřed držáku sáčků může být ucpané.	Zkontrolujte držák sáčků. Pokud je sítko ucpané, vyčistěte jej pomocí kartáčku na nádobí. Pokud se vám sítko nedaří kartáčkem na nádobí řádně vyčistit, vložte držák sáčků do přístroje a odstraňte z přístroje vodní kámen (viz kapitola „Odstranění vodního kamene“).
	Těsnicí kroužek mohl uvíznout pod okrajem destičky pro rozvod vody.	Zkontrolujte, zda těsnicí kroužek neuvízl pod okrajem destičky pro rozvod vody. Pokud ano, opatrně jej zpod destičky pro rozvod vody vytáhněte.
	Přístroj byl skladován v místnosti, kde nebyl chráněn před mrazem.	Obraťte se na středisko péče o zákazníky společnosti Philips ve své zemi.
	Kapky vody na pracovní desce mohou být důsledkem vložení či vyjmutí zásobníku na vodu a vyjmutí použitých sáčků na kávu.	Zkontrolujte, zda kapky vody na pracovní desce nejsou důsledkem vložení či vyjmutí zásobníku na vodu a vyjmutí použitých sáčků na kávu. Zásobník na kávu nesmíte vyjmát, když se kávovar zahřívá. Mohlo by se pak stát, že voda běžně směšující do zásobníku vyteče z přístroje ven.
		Ve všech ostatních případech se obraťte na středisko péče o zákazníky společnosti Philips ve své zemi.