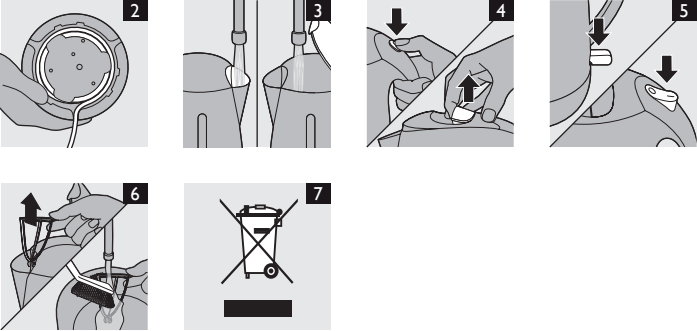
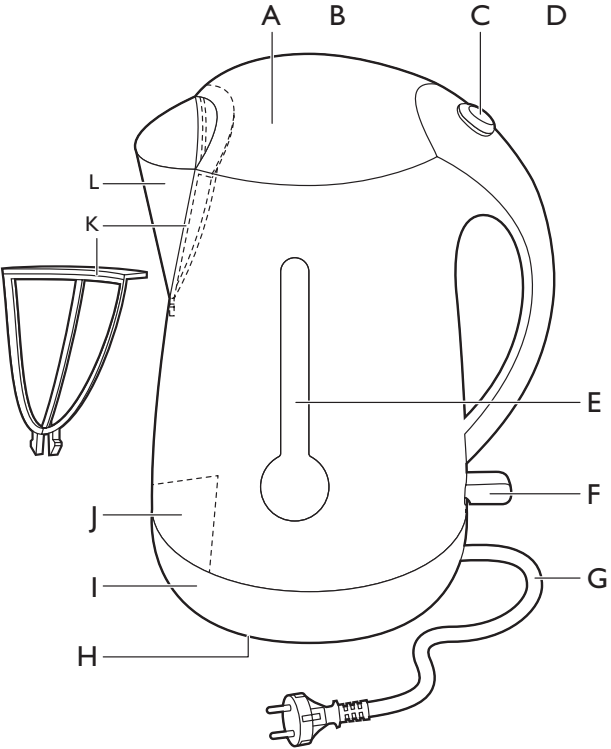


1



Поздравления за вашата покупка и добре дошли във Philips! За да се възползвате изцяло от предлаганата от Philips поддръжка, регистрирайте продукта си на www.philips.com/welcome.

Общо описание (фиг. 1)

- A** Капак (HD4679/HD4677)
- B** Капак със заключалка (HD4676)
- C** Бутон за освобождаване на капака (HD4679/HD4677)
- D** Ключ вкл./изкл. със светлинен индикатор (HD4676)
- E** Индикатор за ниво на водата
- F** Ключ вкл./изкл. със светлинен индикатор (HD4679/HD4677)
- G** Захранващ кабел
- H** Приспособление за прибиране на кабела
- I** Основа
- J** Вграден мрежест филтър
- K** Подвижен филтър за накип
- L** Улей за изливане

Важно

Преди да използвате уреда, прочетете внимателно това ръководство за експлоатация и го запазете за справка в бъдеще.

Опасност

- Никога не потапяйте уреда или основата във вода или каквато и да е друга течност.

Предупреждение

- Преди да свържете уреда към мрежата, проверете дали посоченото върху уреда напрежение отговаря на напрежението на местната електрическа мрежа.
- Не използвайте уреда, ако адаптерът, захранващият кабел, основата или самият уред са повредени.
- Ако захранващият кабел се повреди, той трябва винаги да се подменя от Philips, упълномощен сервиз на Philips или подобни квалифицирани лица, за да се избегне опасност.
- Този уред не е предназначен за ползване от хора (включително деца) с намалени физически усещания или умствени недостатъци или без опит и познания, ако са оставени без наблюдение и не са инструктирани от страна на отговарящо за тяхната безопасност лице относно начина на използване на уреда.
- Нагледжайте децата, за да не си играят с уреда.
- Пазете захранващия кабел от достъп на деца. Не го оставяйте да виси извън ръба на масата или работния плот. Излишната дължина на кабела може да се прибере навита във или около основата на уреда.
- Дръжте захранващия кабел, основата и чайника далече от горещи повърхности.
- Не слагайте уреда върху съседна повърхност (напр. поднос за сервиране), защото може под уреда да се събере вода и това да доведе до опасна ситуация.
- Врялата вода може да причини тежки изгаряния. Внимавайте, когато в чайника има гореща вода.
- Не докосвайте тялото на чайника по време на загряването и след него, тъй като става много горещ. Винаги повдигайте чайника за дръжката.
- Никога не запълвайте чайника над знака за максимално ниво. Ако чайникът е препълнен, от улея за изливане може да се изпусне вряла вода и да причини изгаряне.
- Не отваряйте капака, докато водата се загрява или ври. Внимавайте, когато отваряте капака непосредствено след завирването на водата - излизашата от чайника пара е много гореща.
- HD4679: Този бързоварен чайник може да консумира до 13 ампера от електрическата мрежа в дома ви. Проверете дали електрическата система в дома ви и веригата, към която се свързва чайникът, могат да поемат такъв електрически ток. Не оставяйте прекалено много други уреди да се захранват от същата верига, докато се ползва чайникът.
- Използвайте чайника само с оригиналната му основа.

Внимание

- Не свързвайте уреда към външен превключвател, например таймер, нито към верига, която често се включва и изключва от енергоснабдяването. Така няма да възникне опасност, евентуално предизвикана от случайно незадействане на термичния прекъсвач.
- Включвайте уреда само в заземен мрежов контакт.
- Винаги слагайте основата и чайника върху суха, равна и стабилна повърхност.
- Чайникът е предназначен само за кипване на вода. Не го използвайте за подгръване на супа или други течности, нито на консервирани или бутилирани храни.
- Никога не наливайте в чайника вода под нивото за 1 чаша, за да го предпазите от пълно изпаряване на водата.
- В зависимост от твърдостта на водата във вашия район, върху нагревателния елемент на чайника могат да се появят малки петна при употребата му. Това явление е резултат от постепенното образуване на варовикови отлагания (накип) върху нагревателния елемент и по вътрешната повърхност на чайника. Кожото е по-твърда водата, толкова по-бързо ще се образува накип. Могат да се появят отлагания в различни цветове. Въпреки че накипът е безвреден, натрупването на много отлагания може да попречи на ефективната работа на чайника. Почиствайте го редовно от варовикови отлагания, като следвате указанията, дадени в глава "Премахване на накип".
- По основата на чайника може да се появи малко кондензат. Това е съвсем нормално и не означава, че чайникът има някакъв дефект.
- Преди уред е предназначен да се използва за домакински и подобни цели, например:
 - 1 в кухненски зони за персонала в магазини, офиси и други работни помещения;
 - 2 във фермерски къщи;
 - 3 от клиенти в хотели, мотели и други подобни жилищни помещения;
 - 4 в места за нощуване и закуска.

Предпазване срещу прегаряне

Чайникът е снабден със защита срещу прегаряне, която го изключва автоматично, ако по случайност е включен без вода или без да е напълнен достатъчно. Повдигнете чайника от основата и го напълнете с вода. След това изчакайте 30 секунди, преди да го поставите обратно върху основата, за да върнете защитата срещу прегаряне в нормално състояние. Сега чайникът е отново готов за употреба.

Електромагнитни излъчвания (EMF)

Този уред Philips е в съответствие с всички стандарти по отношение на електромагнитните излъчвания (EMF). Ако се употребява правилно и съобразно напътствията в Ръководството, уредът е безопасен за използване според наичните досега научни факти.

Преди първата употреба

- 1** Махнете лепенките (ако има такива) от основата на чайника.
- 2** Поставете основата върху плътна, равна и стабилна повърхност.
- 3** За да нагласите дължината на кабела, навийте част от него около макарата на основата. Прекарайте кабела през един от жлебовете в основата. (фиг. 2)
- 4** Изплакнете чайника с вода.
- 5** Напълнете чайника с вода до максималното ниво и го оставете да кипне веднъж (вж. раздела "Използване на уреда").
- 6** Излейте горещата вода и изплакнете още веднъж чайника.

Използване на уреда

- 1** Напълнете чайника с вода. Можете да го пълните през улея за изливане или през отворения капак. (фиг. 3)
 - За да отворите капака, натиснете бутона му за освобождаване (HD4679/HD4677) или използвайте заключалката му (HD4676) (фиг. 4).
 - Напълнете чайника най-малко с една чаша (250 мл) вода.
 - Затворете капака, преди да включите чайника.

Забележка: Проверете дали капакът е добре затворен, за да предотвратите пълното изпаряване на водата.

- 2** Поставете чайника върху основата му и включете щепсела в контакта.
- 3** Натиснете ключа за вкл./изкл. надолу, за да включите уреда (HD4679/HD4677) или поставете ключа за вкл./изкл. в положение I (HD4676) (фиг. 5).
 - ▶ Светва индикаторът за включено ел. захранване.
 - ▶ Чайникът започва да се нагрява.
 - ▶ Чайникът се изключва автоматично и чувате звук на камбана, когато водата заври.
 - ▶ Индикаторът за включено ел. захранване изгасва автоматично, когато чайникът се изключи.

Забележка: Можете да прекъснете процеса на загряване на водата по всяко време, като натиснете ключа за вкл./изкл. нагоре (HD4679/HD4677) или поставете ключа за вкл./изкл. в положение O (HD4676).

Почистване

Никога не използвайте за почистване на уреда фибро гъби, абразивни почистващи препарати или агресивни течности, като бензин или ацетон.

Никога не потапяйте чайника или основата му във вода.

- 1** Изключете уреда от контакта.
- 2** Почистете външността на чайника с мека кърпа, навлажнена с топла вода и малко слаб почистващ препарат.
- 3** Почиствайте редовно подвижния филтър за накип.

Варовиковите отлагания не са вредни за здравето ви, но могат да придадат на напитката ви вкус на прах. Филтърът против накип предотвратява попадането на варовикови частици в напитката ви. Почиствайте филтъра за накип по един от следните начини.

- Извадете филтъра от чайника и внимателно го почистете с мека найлонова четка под течаша вода. (фиг. 6)
- Оставете филтъра в чайника, докато премахвате накипа от целия уред.
- Измийте филтъра за накип в съдомиялна машина.

Забележка: Чайникът има вграден мрежест филтър, който поема по-големите парчета накип. Този филтър не може да бъде свален и няма нужда от отделно почистване. Когато премахвате накипа на чайника (вижте раздела "Премахване на накип"), мрежестият филтър се почиства автоматично.

Премахване на накип

Редовното премахване на накипа удължава живота на чайника.

- При нормална употреба (до 5 пъти на ден) се препоръчва премахване на накипа на следните интервали:
- Веднъж на 3 месеца за райони с мека вода (до 18 гр. твърдост).
 - Веднъж на месец за райони с твърда вода (над 18 гр. твърдост).
- 1** Напълнете чайника с вода до три четвърти от нивото, обозначено с MAX.
 - 2** Включете чайника.
 - 3** След като чайникът се изключи, допълнете с бял оцет (8% оцетна киселина) до нивото (MAX).
 - 4** Оставете разтвора да престои в чайника през нощта.
 - 5** Изпразнете чайника и изплакнете добре вътрешността.
 - 6** Напълнете чайника с чиста вода и кипнете водата.
 - 7** Изпразнете чайника и го изплакнете отново с чиста вода.
- Повторете процедурата, ако в чайника има още накип.

Съвет: Можете също така да използвате подходящ препарат за премахване на накип. В такъв случай следвайте указанията от опаковката на препарата.

Съхранение

- 1 За да приберете захранващия кабел, навийте го около макарата в основата (фиг. 2).

Замяна

Ако чайникът, основата или захранващият кабел на уреда се повредят, занесете основата или чайника в упълномощен от Philips сервиз за ремонт или замяна на кабела, за да избегнете опасност.

Можете да закупите нов подвижен филтър за накуп (номер за поръчка 4222 459 45762) от търговец на уреди Philips или сервиз на Philips.

Опазване на околната среда

- След края на срока на експлоатация на уреда не го изхвърляйте заедно с нормалните битови отпадъци, а го предайте в официален пункт за събиране, където да бъде рециклиран. По този начин вие помагате за опазването на околната среда (фиг. 7).

Гаранция и сервиз

Ако се нуждаете от сервизно обслужване или информация или имате проблем, посетете Интернет сайта на Philips на адрес www.philips.com или се обърнете към Центъра за обслужване на потребители на Philips във вашата страна (телефонния му номер ще намерите в международната гаранционна карта). Ако във вашата страна няма Център за обслужване на потребители, обърнете се към местния търговец на уреди на Philips.

ҚАЗАҚША

Кіріспе

Өнімді сатып алуыңызбен құттықтаймыз және Philips компаниясына қош келдіңіз! Philips компаниясы ұсынатын қолдауды толығымен пайдалану үшін өніміңізді www.philips.com/welcome веб-бетіне тіркеніз.

Жалпы сипаттама (Сурет 1)

- A** Қақпақ (HD4679/HD4677)
- B** Ысырмасы бар қақпақ (HD4676)
- C** Қақпақты босататын түйме (HD4679/HD4677)
- D** Қуат шамы бар қосу/өшіру қосқышы (HD4676)
- E** Су деңгейін көрсететін индикатор
- F** Қуат шамы бар қосу/өшіру қосқышы (HD4679/HD4677)
- G** Ток сымы
- H** Сымды сақтайтын орын
- I** Табаны/негізі
- J** Біріктірілген тор сүзгі
- K** Алынбалы қақпақ қарсы сүзгі
- L** Шөлмек

Маңызды

Құрылғыны қолданбастан бұрын осы пайдаланушы нұсқаулығын мұқият оқып шығыңыз да, оны келешекте қарау үшін сақтап қойыңыз.

Қауіпті

- Құралды немесе оның негізін суға немесе басқа сұйықтыққа батыруға болмайды.

Ескерту

- Құралды қосар алдында, құралда көрсетілген кернеудің жергілікті ток көзінің кернеуіне сәйкес келетіндігін тексеріп алыңыз.
- Құралдың ток сымы, шанышқысы, құралдың негізі немесе құралдың өзі зақымдалған болса, оны қолдануға болмайды.
- Егер ток сымы зақымдалған болса, қауіпті жағдай туғызбас үшін оны тек Philips компаниясы ұсынған қызмет орталығында сол компанияның жабдықтарымен және соған сәйкес білімі бар маман алмастыру керек.
- Мүмкіндігі мен ойлау қабілеті шектеулі және білімі мен тәжірибесі аз адамдар (балаларды қоса) бұл құралды олардың қауіпсіздігіне жауап беретін адамның қадағалауымен немесе құралдың қалай пайдалану жөнінде нұсқау берілген жағдайда ғана қолдануына болады.
- Балалардың құралмен ойнамауын қадағалаңыз.
- Ток сымын балалар қолы жетпейтін жерде ұстаңыз. Құрал тұрған беттің немесе стелдің жиегінен ток сымын салбыратып қоймаңыз. Артық ток сымын құралдың ішінде сақтасаңыз болады немесе құралдың негізіне орап қойсаңыз болады.
- Шәйнекті, ток сымын және негізін ыстық беттерден алшақ ұстаңыз.
- Құралды жабық қоршалған жерге қоймаңыз (мысалы, жылыжымалы табаққа), бұл су шәйнектің астына жиналып, қауіпті жағдай тудыруы мүмкін.
- Шәйнекте ыстық су болғанда сақ болмасаңыз, ол адам денесін қатты күйдіріп жіберуі мүмкін.
- Шәйнектің тұлғасын қолданып қалғанда және қолданып болғаннан соң біраз уақыт бойы қолыңызбен ұстамаңыз, ол тым қатты қызып кетеді. Шәйнекті әрдайым тек сабынан ғана көтеріңіз.
- Шәйнекке максимум деңгейінен артық су құйуға болмайды. Егер шәйнек қатты толып тұрған болса, су қайнағанда шөлмегінен тасып, күйдіріп жіберуі мүмкін.
- Су қайнап жатқанда қақпақты ашуға болмайды. Су қайнаған бойда, қақпақты ашатын болсаңыз, абайлаңыз: шәйнектен шығып жатқан бу өте ыстық.
- HD4679: Бұл тез қайнайтын шәйнек үйдегі қуат көзінен 13 амперге дейін тұтынады. Сондықтан, үйдегі электр жүйесі және осы шәйнек қосылған қуат көзі осынша салмақты көтере алатынына көз жеткізіңіз. Шәйнек жалғанған қуат көзіне тым көп басқа құралдар қоспаңыз.
- Шәйнекті тек өзінің түпнұсқа негізімен ғана қолданыңыз.

Абайлаңыз

- Құралды реттеуіш сияқты айырып-қосқыша жалғаманыз, коммуналды мекемелер жиі қосып-өшіретін желіге де жалғаманыз. Ажыратқыштың кездейсоқ қайта қосылуынан туындайтын қауіптің алдын алады.

- Құрылғыны тек жерге тұйықталған розеткаға ғана қосыңыз.
- Шәйнекті және оның негізін, әрдайым құрғақ, тегіс және тұрақты бетке қойыңыз.
- Шәйнек тек суды қайнатуға ғана арналған. Оны сорпа немесе басқа сұйықтықты ысытуға, әлде бактегі, бөтелкедегі тамақты немесе консервтерді ысытуға болмайды.
- Қайнап кеуіп кетуді болдырмау үшін шәйнекке 1 кесе деңгейінен кем су құймаңыз.
- Сіздің аумағыңыздағы судың қаттылығына байланысты, қолданған сайын, шәйнегіңіздің қыздыратын элементінде кішкене дақтар пайда болуы мүмкін. Бұл құбылыс қыздыратын элементте және шәйнектің ішкі жағында пайда болған қаспақтан болады. Су қаттырақ болған сайын, қаспақ та тезірек пайда болады. Қаспақтың түсі әр түрлі болуы мүмкін. Бұл ешқандай зиян келтірмегенмен, шәйнектің жалпы жұмыс жасауына әсерін тигізуі мүмкін. Шәйнегіңізді әрдайым қаспақтан тазалап отырыңыз, «қаспақтан тазалау» тармағын қолданыңыз.
- Шәйнектің негізінде біраз тығыздалу пайда болуы мүмкін. Бұл әбден қалыпты нәрсе, және бұл шәйнектің ақаулығы емес.
- Құрылғы үй ішінде және осы сияқты жерлерде қолдануға арналған:
 - 1 дүкендер, кеңселер және басқа жұмыс орталарындағы ас үй жабдықтарының аумағында;
 - 2 ферма үйлерінде;
 - 3 қонақ үй, мотель және басқа тұрғылықты орталарда тұтыншылар арқылы;
 - 4 жатын жер және таңғы ас ішетін орталарда.

Құрғақ түрде қайнату қорғанысы

Шәйнекте суалудан қорғайтын функция бар. Егер шәйнектің ішінде су болмай немесе су мөлшері жеткіліксіз болып, абайсыздан қосылып кетсе, ол автоматты түрде сөнеді. Шәйнекті түбінен шығарып алып, су толтырыңыз. Суалудан қорғайтын функцияны қайта орнату үшін шәйнекті түбіне қоймас бұрын 30 секундтай күте тұрыңыз. Енді шәйнекті қайта қосуға болады.

Электромагниттік өрістер (ЭМӨ)

Philips компаниясы шығарған бұл құралы электромагниттік өрістерге (ЭМӨ) қатысты барлық стандарттарға сай келеді. Дұрыс әрі осы пайдаланушы нұсқаулығына сәйкес қолданылса, қазіргі кездегі белгілі ғылыми дәлелдерге негізделі отырып құралды қолдану қауіпсіз деуге болады.

Алғаш пайдаланар алдында

- 1** Егер шәйнектің негізінде жабыстырылған стикерлер болса, онда оларды алып тастаңыз.
- 2** Шәйнектің негізін құрғақ, орнықты және тегіс жерге қойыңыз.
- 3** Ток сымның ұзындығын шәйнек тұғырындағы дөңгелекке орау арқылы дұрыстаңыз. Ток сымын шәйнек тұғырындағы тесікшеден өткізіңіз. (Сурет 2)
- 4** Шәйнекті сумен шайып жіберіңіз.
- 5** Шәйнекті ең жоғарғы (MAX) деңгейіне дейін су құйып, бір рет қайнатып алыңыз («Құралды қолдану» тармағын қараңыз).
- 6** Ыстық суды төгіп тастап, шәйнекті шайып жіберіңіз.

Құралды қолдану

- 1** Шәйнекке су толтырыңыз. Сіз шәйнекке суды мұрнынан немесе қақпағын ашып құюыңызға болады. (Сурет 3)
- Қақпақты ашу үшін, қақпақты босататын түймені басыңыз (HD4679/HD4677) немесе қақпақ ысырмасын қолданыңыз (HD4676) (Сурет 4).
- Шәйнекке кемінде бір сапты аяқ (250мл) су құйыңыз.
- Шәйнекті қосар алдында қақпағын жабыңыз.

Ескертпе: Шәйнектің суалуын болдырмау үшін қақпақтың дұрыс жабылып тұрғандығына көз жеткізіңіз.

- 2** Шәйнекті өз қондырғысына қойып, ток сымын қабырадағы розеткаға кіргізіңіз.
- 3** Шәйнекті қосу үшін қосу/өшіру қосқышын төмен қарай басыңыз (HD4679/HD4677)

немесе қосу/өшіру түймесін «I» күйіне қойыңыз (HD4676) (Сурет 5).

- Қосылды деген жарық жанады.
- Шәйнек қызға бастайды.
- Шәйнек автоматты түрде сөнеді және су қайнап жатқанда дыбыс шығарады.
- Шәйнек қайнаған кезде қосу/өшіру түймесі автоматты түрде орнына келеді.

Ескертпе: Қосу/өшіру қосқышын жоғары қарай басып (HD4679/HD4677) немесе қосу/өшіру қосқышын «O» күйіне қойып, қайнау үрдісін кез келген мезетте тоқтатуға болады (HD4676).

Тазалау

Қырғыш жөке, қырғыш тазалағыш құралдарды немесе жанармай немесе ацетон тәрізді сұйықтықтарды құралды тазалау үшін қолдануға болмайды.

Шәйнекті немесе оның негізін ешқашан суға батырмаңыз.

- 1** Құралды тоқтан суырыңыз.
- 2** Шәйнектің сыртын жұмсақ жылы сумен, суланған шүберекпен немесе жұмсақ тазалауыш құралмен тазалаңыз.
- 3** Алынбалы қақпақ қарсы сүзгіні жиі тазалап тұрыңыз.
Қақпақтың денсаулығыңызға зиян емес, алайда ол суға кермек дәм беруі мүмкін. Филтрі суға қақ түсірмейді. Филтрді былайша тазалаңыз.
 - Шәйнектің ішіндегі филтрді алыңыз да, оны абайлап ағын су астында жұмсақ нейлон шетқасымен тазалаңыз (Сурет 6)
 - Құралды қатқан тазалағанда, филтрді шәйнекте қалдырыңыз.
 - Филтрді ыдыс жуғыш машинасында тазалаңыз.

Ескертпе: Бұл шәйнекте үлкен қақтарды ұстап қалатын біріктірілген тор сүзгісі бар. Тор сүзгі алынбайды және жеке тазалауы қажет етпейді. Шәйнектің қағын кетірген кезде («Қақты кетіру» бөлімін қараңыз), тор сүзгі автоматты түрде тазаланады.

Қаспақты тазалау

Шәйнекті қаспақтан әрдайым тазалап тұрсаңыз, шәйнегіңіздің жұмыс жасау мерзімін ұзартасыз. Шәйнек қалыпты жағдайда қолданылған болса (күніне 5 ретке дейін), келесі қаспақ тазалау жиілігін жасау керек:

- Суы жұмсақ аймақтарға (18 dH ке дейін) әр үш ай сайын.
- Суы қатты (18 dH тан артық) аймақтарға айына бір рет.

- 1** Шәйнекке «MAX» деңгейінің үштен біріне жеткізіп су құйыңыз.
- 2** Шәйнекті қосыңыз.
- 3** Шәйнекті өшіргеннен кейін, ең жоғарғы деңгейге дейін ақ сірке суын (8% сірке суы қышқылы) құйыңыз.
- 4** Сұйықтықты шәйнектің ішінде түнге қалдырыңыз.
- 5** Шәйнекті босатып, ішін жақсылап шайыңыз.
- 6** Шәйнекке таза су құйып, оны қайнатыңыз.
- 7** Шәйнекті босатып, оны таза сумен тағы шайыңыз.

Егер шәйнекте әлі де қаспақ бар болса, рәсімді тағы да қайталаңыз.

Кеңес: Сонымен қатар, сіз қолайлы қаспақ кетіргішті қолдансаңыз болады. Ондай жағдайда, қаспақ кетіргіштің сыртындағы нұсқаны көріңіз.

Сақтау

- 1** Ток сымын жинап қою үшін оны тұғырының текше орамына ораңыз (Сурет 2).

Алмастыру

Егер шәйнек, шәйнектің негізі немесе ток сымы зақымдалған болса, қауіпті жағдай туғызбас үшін, оны тек Philips немесе Philips әкімшілік берген қызмет орталығына апарып, оны жөндетуіңізге немесе ауыстыруыңызға болады.

Жаңа алынбалы қақпа қарсы сүзгіні (тапсырыс нөмірі 4222 459 45327) Philips дилерінен немесе Philips қызмет көрсету орталығынан сатып алуға болады.

Қоршаған орта

- Құралды өз қызметін атқарып тозғаннан кейін, күнделікті үй қоқысымен бірге тастауға болмайды. Оның орнына бұл құралды арнайы жинап алатын жерге қайта өңдеу мақсатына өткізіңіз. Сонда сіз қоршаған ортаны сақтауға көмегіңізді тигізесіз (Сурет 7).

Кепілдік және қызмет

Егер көмек немесе ақпарат керек болса, не болмаса сізде шешілмеген мәселе болса, Philips компаниясының www.philips.com веб-сайтына кіріңіз немесе өз еліңіздегі Philips Тұтынушылар орталығына хабарласыңыз (ол нөмірді сіз дүние жүзі бойынша берілетін кепілдік кітапшасынан табасыз). Еліңізде Тұтынушылар орталығы жоқ болған жағдайда жергілікті Philips дилерімен байланысыңыз.

Uvod

Čestitamo vam na kupovini i dobrodošli u Philips! Da biste imali sve pogodnosti podrške koju pruža Philips, registrujte svoj proizvod na www.philips.com/welcome.

Opšti opis (Sl. 1)

- A** Poklopac (HD4679/HD4677)
- B** Poklopac sa rezom za poklopac (HD4676)
- C** Dugme za otvaranje poklopca (HD4679/HD4677)
- D** Prekidač za uključivanje/isključivanje sa lampicom napajanja (HD4676)
- E** Indikator nivoa vode
- F** Prekidač za uključivanje/isključivanje sa lampicom napajanja (HD4679/HD4677)
- G** Kabel za napajanje
- H** Držač za kabl
- I** Postolje
- J** Integrisana mrežica filtera
- K** Odvojni filter protiv kamenca
- L** Grič

Važno

Pre upotrebe aparata pažljivo pročitajte ovo uputstvo i sačuvajte ga za buduće potrebe.

Opasnost

- Nemojte uranjati aparat ili postolje u vodu ili neku drugu tečnost.

Upozorenje

- Pre uključivanja aparata proverite da li napon naznačen na aparatu odgovara naponu lokalne mreže.
- Aparat ne upotrebljavajte ako je oštećen utikač, kabl za napajanje, postolje ili je sam aparat oštećen.
- Ako je glavni kabl oštećen, on uvek mora biti zamenjen od strane kompanije Philips, ovlašćenog Philips servisa ili na sličan način kvalifikovanih osoba, kako bi se izbegao rizik.
- Ovaj aparat nije namenjen za upotrebu od strane osoba (uključujući i decu) sa smanjenim fizičkim, senzornim ili mentalnim sposobnostima, ili nedostatkom iskustva i znanja, osim pod nadzorom ili na osnovu instrukcija za upotrebu aparata datih od strane osobe koja odgovara za njihovu bezbednost.
- Deca moraju da budu pod nadzorom da se ne bi igrala sa aparatom.
- Čuvajte kabl za napajanje van domašaja dece. Nemojte dozvoliti da visi preko ivice stola ili radne površine na kojoj stoji aparat. Višak kabla se može odložiti u postolju aparata ili oko njega.
- Držite glavni kabl za napajanje, postolje i uređaj daleko od vrelih površina.
- Nemojte da stavljate aparat na zatvorenu površinu (npr. poslužavnik), pošto to može da izazove nakupljanje vode ispod aparata i dovede do opasne situacije.
- Prokjučala voda može da prouzrokuje ozbiljne opekotine. Budite oprezni kada se u bokalu nalazi vrela voda.
- Nemojte dodirivati bokal u toku upotrebe i neposredno posle upotrebe jer je veoma vruć. Uvek podižite bokal držeći ga za dršku.
- Nemojte puniti bokal iznad oznake za maksimalni nivo. Ako se bokal prepuni, ključala voda može isticati preko griča za sipanje što može prouzrokovati opekotine.
- Nemojte otvarati poklopac dok se voda zagreva. Budite oprezni kada otvarate poklopac odmah pošto je voda prokjučala: para koja izlazi iz bokala je veoma vrela.
- HD4679: Ovaj Philips aparat za brzo kuvanje vode može da povuče i do 13 ampera iz električne mreže u vašem domaćinstvu. Proverite da li električne instalacije i mreža na koju je bokal priključen mogu da izdrže ovaj nivo potrošnje električne energije. U toku upotrebe, ne uključujte previše aparata na isto strujno kolo sa bokalom.
- Bokal koristite isključivo sa originalnim postoljem.

Oprez

- Nemojte da povezujete aparat na spoljni preklopnik, kao što je tajmer, a nemojte da ga povezujete ni na električno kolo koje se redovno uključuje i isključuje. Na ovaj način ćete sprečiti štetu koja može da nastane kao posledica slučajnog resetovanja zaštite od pregrevanja.

- Aparat priključite samo u uzemljenu zidnu utičnicu.
- Postolje i bokal uvek postavite na suhu, ravnu i stabilnu površinu.
- Aparat je namenjen isključivo za kuvanje vode. Nemojte ga koristiti za podgrevanje supe ili drugih tečnosti ili namirnica u teglama, flašama ili konzervama.
- Nemojte puniti bokal ispod minimalnog nivoa da biste sprečili da voda ne ispari iz bokala.
- Zavisno od tvrdoće vode u vašem području, na grejnom elementu bokala se mogu pojaviti tačkice. Ova pojava je rezultat stvaranja naslaga kamenca tokom vremena na grejnom elementu i u unutrašnjosti bokala. Što je voda tvrđa, naslage kamenca se stvaraju brže. Kamenac se može pojaviti u različitim bojama. Iako je bezopasan, previše kamenca može da utiče na rad vašeg aparata. Redovno uklanjajte kamenac iz bokala, sledeći uputstva iz poglavlja "Čišćenje kamenca".
- Na postolju bokala može doći do kondenzovanja vode. Ova pojava je normalna, i ne znači da je bokal neispravan.
- Ovaj aparat namenjen je za kućnu upotrebu i:
 - 1 za opremanje kuhinja u trgovačkim izlozima, kancelarijama i drugim radnim okruženjima;
 - 2 za korišćenje na farmama;
 - 3 za klijente u hotelima, motelima i drugim vrstama smeštaja;
 - 4 za korišćenje u prenoćnicima.

Zaštita od suvog kuvanja

Ovaj aparat ima zaštitu od suvog kuvanja. Bokal se automatski isključuje ako je slučajno uključen kada u njemu nema vode ili je količina vode u njemu nedovoljna. Podignite bokal sa postolja i napunite ga vodom. Da bi se resetovala zaštita od suvog kuvanja, pre vraćanja aparata na njegovo postolje pričekajte 30 sekundi. Aparat je ponovo spreman za upotrebu.

Elektromagnetna polja (EMF)

Ovaj Philips aparat je usklađen sa svim standardima u vezi sa elektromagnetnim poljima (EMF). Ako se aparatom rukuje na odgovarajući način i u skladu sa uputstvima iz ovog priručnika, aparat je bezbedan za upotrebu prema naučnim dokazima koji su danas dostupni.

Pre prve upotrebe

- 1** Uklonite nalepnice, ako ih ima, sa postolja ili bokala.
- 2** Postavite podnožje na glatku, ravnu i stabilnu podlogu.
- 3** Da biste podesili dužinu kabla, delimično ga uvijte oko kalema u postolju. Provucite kabl kroz jedan od žlebova na postolju. (Sl. 2)
- 4** Isperite bokal vodom.
- 5** Napunite bokal vodom do maksimalnog nivoa i pustite vodu da jedanput prokuva (vidi poglavlje "Upotreba aparata").
- 6** Prospite vrelu vodu i isperite bokal još jednom.

Upotreba aparata

- 1** Napunite bokal vodom. Bokal se puni kroz grič ili otvoreni poklopac. (Sl. 3)
- Da biste otvorili poklopac, pritisnite dugme za otvaranje poklopca (HD4679/HD4677) ili upotrebite rezu za poklopac (HD4676) (Sl. 4).
- Sipajte bar jednu čašu vode (250 ml) u bokal.
- Pre uključivanja uređaja, zatvorite poklopac.

Napomena: Proverite da li ste poklopac ispravno namestili, kako biste sprečili isparavanje vode.

- 2** Stavite bokal na postolje i uključite utikač u zidnu utičnicu.
- 3** Prekidač za uključivanje/isključivanje pritisnite prema dole da biste uključili aparat (HD4679/HD4677), ili prekidač za uključivanje/isključivanje postavite na I (HD4676) (Sl. 5).
 - ▶ Pali se indikator napajanja.
 - ▶ Aparat za kuvanje vode počinje da se zagreva.
 - ▶ Kad voda prokjuča, aparat za kuvanje vode se automatski isključuje i čuje se zvono.
 - ▶ Indikator napajanja će se automatski ugasiti nakon isključivanja bokala.

Napomena: Proces kuvanja možete prekinuti bilo kada, pritiskanjem prekidača za uključivanje/isključivanje prema gore (HD4679/HD4677), ili postavljanjem prekidača za

uključivanje/isključivanje na O (HD4676).

Čišćenje

Za čišćenje aparata nemojte koristiti jastučice za ribanje i abrazivna sredstva za čišćenje niti agresivne tečnosti kao što su benzin ili aceton.

Bokal i postolje bokala nikada ne uranjajte u vodu.

- 1** Isključite aparat iz utičnice.
- 2** Očistite spoljašnjost bokala mekom, vlažnom tkaninom nakvašenom sa malo tople vode i blagim sredstvom za čišćenje.
- 3** Redovno čistite odvojni filter protiv kamenca. Kamenac nije škodljiv za vaše zdravlje ali vašem napitku može dati praškast ukus. Filter za kamenac sprečava da čestice kamenca završe u vašem napitku. Filter za kamenac čistite na jedan od sledećih načina:
 - Skinite filter sa aparata i pažljivo ga očistite mekom četkom od najlona pod mlazom vode. (Sl. 6)
 - Ostavite filter u bokalu kada čistite ceo bokal.
 - Očistite filter protiv kamenca u mašini za pranje sudova.

Napomena: Ovaj aparat za kuvanje vode ima integrisanu mrežicu filtera koja zaustavlja veće čestice kamenca. Ta mrežica filtera se ne može skinuti i ne treba se čistiti odvojeno. Kod čišćenja aparata od kamenca (pogledajte poglavlje "Čišćenje kamenca"), mrežica filtera se čisti automatski.

Čišćenje kamenca

Redovno uklanjanje naslaga kamenca produžava radni vek uređaja.

U slučaju normalne upotrebe (do 5 puta dnevno), preporučujemo da naslage kamenca uklanjate:

- Jednom u 3 meseca u područjima sa mekom vodom (do 18 dH).
- Jednom mesečno u područjima sa tvrdom vodom (preko 18 dH).

- 1** Napunite bokal vodom do tri četvrtine nivoa MAX.
- 2** Uključite bokal.
- 3** Nakon isključivanja bokala, dodajte belo sirće (8% sirćetne kiseline) do maksimalnog nivoa.
- 4** Ostavite rastvor u bokalu preko noći.
- 5** Ispraznite bokal i temeljno isperite unutrašnjost.
- 6** Napunite bokal svežom vodom i ostavite je da prokjuča.
- 7** Ispraznite bokal i ponovo ga isperite vodom. Ukoliko u bokalu ima zaostalih naslaga kamenca, ponovite celu proceduru.

Savet: Možete da koristite i odgovarajuće sredstvo za uklanjanje kamenca. U tom slučaju, sledite uputstva na pakovanju sredstva za uklanjanje kamenca.

Odlaganje

- 1** Kabl za napajanje odložite tako što ćete ga namotati na držače koji se nalaze u bazi jedinice motora (Sl. 2).

Zamena delova

Ako je bokal, postolje ili glavni kabl za napajanje uređaja oštećen, odnesite postolje ili posudu u ovlašćeni servis kompanije Philips radi opravke ili zamene kabla, kako bi se izbegao rizik.

Novi filter možete da kupite (broj narudžbine 4222 459 45762) kod distributera Philips proizvoda ili u Philips servisnom centru.

Zaštita okoline

- Aparat koji se više ne može upotrebljavati nemojte da odlazete u kućni otpad, već ga predajte na zvaničnom mestu prikupljanja za reciklažu. Tako ćete doprineti zaštiti okoline (Sl. 7).

Garancija i servis

Ukoliko su vam potrebne informacije ili imate problem, pogledajte Web lokaciju kompanije Philips na adresi www.philips.com ili se obratite u centar za korisničku podršku kompanije Philips u svojoj zemlji (broj telefona pronađite u međunarodnom garantnom listu). Ako u vašoj zemlji ne postoji predstavništvo, obratite se ovlašćenom prodavcu.