

Essence

HD4659, HD4657, HD4653, HD4652, HD4650

ENGLISH 2 - 3

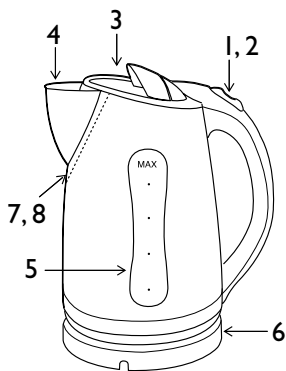
TÜRKÇE 4 - 5

ΕΛΛΗΝΙΚΑ 6 - 8

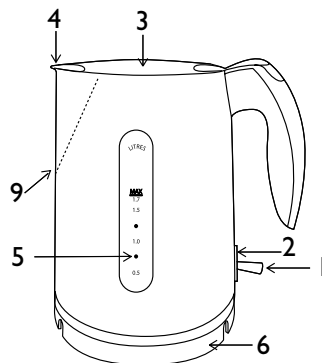
ภาษาไทย 9 - 10

فارسی 11 - 12

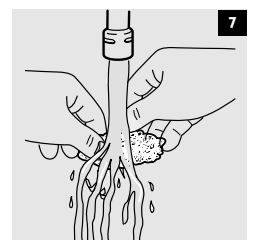
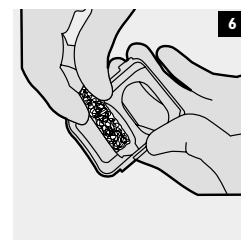
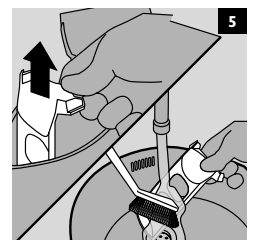
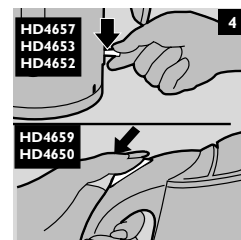
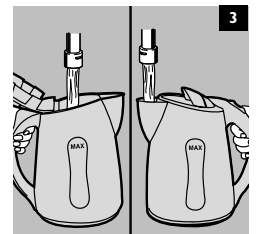
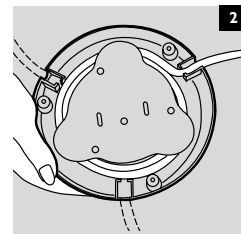
العربية 13 - 14



HD 4659, HD4650



HD 4657, HD 4653 & HD 4652



PHILIPS

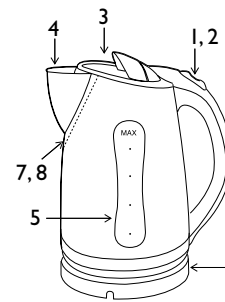
www.philips.com

Introduction

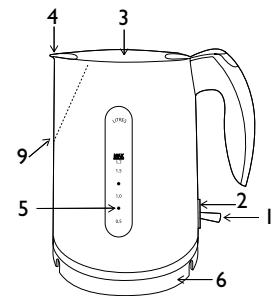
Congratulations on acquiring your new Philips kettle! In these instructions for use you will find all important information, so you can optimally enjoy your kettle as long as possible.

General description

- 1) On/off switch (I/O)
- 2) Pilot light
- 3) Lid
- 4) Spout
- 5) Water-level indicator
- 6) Base
- 7) Scale filter
- 8) Triple-action filter (models HD4657, HD4653 and HD4652)
- 9) Bell (model HD4659 only)



HD 4659, HD4650



HD 4657, HD 4653 & HD 4652

Important

Read these instructions for use carefully before using the appliance and save them for future reference.

- ▶ Check if the voltage indicated on the base of the kettle corresponds to the local mains voltage before you connect the appliance.
- ▶ Only use the kettle in combination with its original base.
- ▶ Always place the base and the kettle on a dry, flat and stable surface.
- ▶ Keep the cord, the base and the appliance away from hot surfaces.
- ▶ Do not use the appliance if the mains cord, the plug, the base or the appliance itself is damaged.
- ▶ If the mains cord is damaged, it must always be replaced by Philips, a service centre authorised by Philips or similarly qualified persons in order to avoid a hazard.
- ▶ Do not immerse the appliance or the base in water or any other liquid.
- ▶ The kettle is only meant for boiling water. Do not use it to heat up soup or other liquids or jarred, bottled or tinned food.
- ▶ Boiling water can cause serious burns. Be careful when the kettle contains hot water.
- ▶ Never fill the kettle beyond the maximum level indication. If the kettle has been overfilled, boiling water may be ejected from the spout and cause scalding.
- ▶ Do not open the lid while the water is boiling. Be careful when you open the lid immediately after the water has boiled: the steam coming out of the kettle is very hot.
- ▶ Avoid touching the body of the kettle, as it gets very hot during use. Always lift the kettle by its handle.
- ▶ Keep the appliance and its cord out of the reach of children. Do not let the mains cord hang over the edge of the table or worktop. Excess cord can be stored in or around the base of the appliance.
- ▶ Never fill the kettle below the minimum level to prevent the kettle from boiling dry.
- ▶ HD4657 only: this rapid boil kettle has a power of 3100 watts and can draw up to 13 amps from the power supply in your home. Make sure that the electrical system in your home and the circuit to which the kettle is connected can cope with this level of power consumption. Do not let too many other appliances draw power from the same circuit while the kettle is being used.
- ▶ Some condensation may appear on the base of the kettle. This is perfectly normal and does not mean that the kettle has any defects.
- ▶ Depending on the hardness of the water in your area, small spots may appear on the heating element of your kettle when you use it. This phenomenon is the result of scale build-up on the heating element and on the inside of the kettle over time. The harder the water, the faster scale will build up. Scale can occur in different colours. Although scale is harmless, too much scale can influence the performance of your kettle. Descale your kettle regularly by following the instructions given in the chapter 'Descaling'.

Boil-dry protection

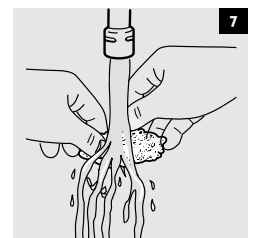
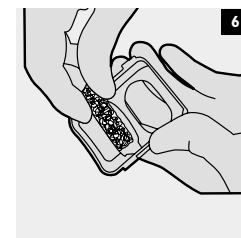
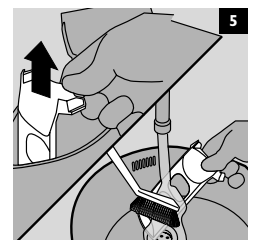
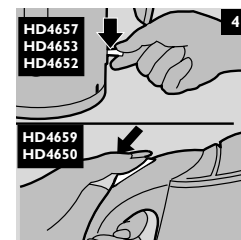
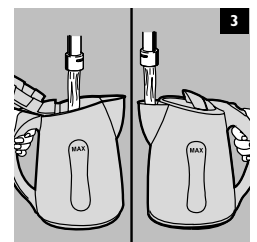
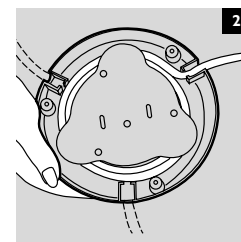
This kettle is equipped with boil-dry protection. This device will automatically switch the kettle off if it is accidentally switched on when there is no water or not enough water in it. The on/off switch will stay in 'on' position and the pilot light, if available, will stay on. Set the on/off switch to 'O' and let the kettle cool down for 10 minutes. Then lift the kettle from its base to reset the boil-dry protection. The kettle is ready for use again.

Before first use

- ▶ Remove stickers, if any, from the base or kettle.
- ▶ Place the base on a dry, stable and flat surface.
- ▶ Adjust the length of the cord by winding it round the reel in the base. Pass the cord through one of the slots in the base (fig. 2).

Before using the kettle for the first time:

- 1** Rinse the kettle with water.
- 2** Fill the kettle with water up to the maximum level and let it boil once (see 'Using the appliance').
- 3** Pour out the hot water and rinse the kettle once more.



Using the appliance

- 1** Fill the kettle with water either through the spout or through the open lid (fig. 3).
- 2** Close the lid.
Make sure that the lid is properly closed to prevent the kettle from boiling dry.
- 3** Place the kettle on its base, put the plug in the wall socket and set the on/off switch to 'I' (fig. 4).
The kettle starts heating up.
 - ▶ The kettle switches off ('O' position) automatically when the water has reached boiling point.
 - ▶ You can interrupt the boiling process by setting the on/off switch to 'O'.

Cleaning and descaling

Always unplug the appliance before cleaning it.

Do not use any abrasive cleaning agents, scourers etc. to clean the kettle.

Never immerse the kettle or its base in water.

Cleaning the kettle

- 1** Clean the outside of the kettle with a soft, damp cloth moistened with warm water and some mild cleaning agent.
- Scale is not harmful to your health but it may give your drink a powdery taste. The scale filter prevents scale particles from ending up in your drink. Clean the scale filter regularly. Models with a Triple-action filter have also been equipped with a mesh that attracts scale from the water.
- 2** The filter can be cleaned:
 - ▶ by taking it out of the kettle and gently brushing the filter with a soft nylon brush under a running tap, or.. (fig. 5).
 - ▶ by leaving it in the kettle when descaling the whole appliance, or...
 - ▶ in the dishwasher.

For models with a triple-action filter (HD4657, HD4653 and HD4652): the mesh can be cleaned as follows:

- ▶ Remove the basket from the filter by sliding it out (fig. 6).
- ▶ Take the stainless steel mesh out of the basket and clean it by squeezing and rotating it under a running tap.

Descaling the kettle

Regular descaling will prolong the life of the kettle.

In case of normal use (up to 5 times a day), the following descaling frequency is recommended:

- Once every 3 months for soft water areas (up to 18 dH).
- Once every month for hard water areas (more than 18 dH).

- 1** Fill the kettle with water up to three-quarters of the maximum level and bring the water to the boil.
 - 2** After the kettle has switched off, add white vinegar (8% acetic acid) to the maximum level.
 - 3** Leave the solution in the kettle overnight.
 - 4** Empty the kettle and rinse the inside thoroughly.
 - 5** Fill the kettle with clean water and boil the water.
 - 6** Empty the kettle and rinse it with clean water again.
- ▶ Repeat the procedure if there is still some scale in the kettle.

You can also use an appropriate descaler. In that case, follow the instructions on the package of the descaler.

Replacement

Replacement filters for your kettle can be purchased from your Philips dealer or a Philips service centre. The table below indicates which filters are suitable for your electric kettle.

If the kettle, the base or the mains cord of the appliance is damaged, take the base or the kettle to a service centre authorised by Philips for repair or replacement of the cord to avoid a hazard.

Guarantee & service

If you need information or if you have a problem, please visit the Philips website at www.philips.com or contact the Philips Customer Care Centre in your country (you will find its phone number in the world-wide guarantee leaflet). If there is no Customer Care Centre in your country, turn to your local Philips dealer or contact the Service Department of Philips Domestic Appliances and Personal Care BV.

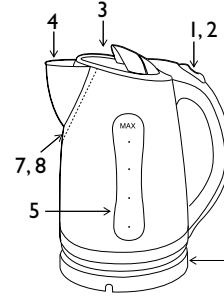
Kettle type(s)	Filter type
HD4650	HD4973
HD4652	HD4977 (triple-action filter)
HD4653 and HD4657	HD4976 (triple-action filter)
HD4659	HD4971

Giriş

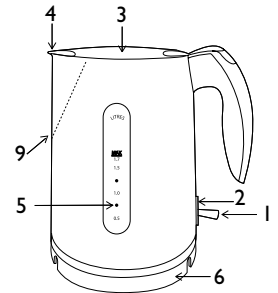
Yeni Philips Su Isıtıcısı satın almayı tercih ettiğiniz için tebrikler! Cihazın kullanma kılavuzunda cihaz ile ilgili tüm gerekli bilgilere ulaşacak ve cihazı kullanmaktan keyif duyacaksınız.

Genel tanım

- 1) Açma/kapama düğmesi (I/O)
- 2) Pilot ışık
- 3) Kapak
- 4) Ağız
- 5) Su-seviye göstergesi
- 6) Taban
- 7) Kireç süzme filtresi
- 8) Triple-action filtre (HD4657,HD4653 ve HD4652 modellerinde)
- 9) Çan (Sadece HD4659 modeli için)



HD 4659, HD4650



HD 4657, HD 4653 & HD 4652

Önemli

Cihazı kullanmadan önce, kullanım ile ilgili bu talimatları okuyun ve ileride başvurmak için saklayın.

- ▶ Cihazı prize takmadan önce, cihazın üzerinde belirtilen voltajın yerel şebeke voltajıyla uygunluğunu kontrol edin.
- ▶ Cihazı yalnızca kendine ait orijinal tabanı ile kullanın.
- ▶ Su ısıtıcısını ve tabanını daima düz, kuru ve sabit bir yüzey üzerinde yerleştirin.
- ▶ Cihazın elektrik kordonunu, tabanını ve cihazın kendisini sıcak yüzeylerden uzak tutun.
- ▶ Cihazın elektrik kordonu, elektirik fişi, tabanı veya kendisi hasarlıysa cihazı kesinlikle kullanmayın.
- ▶ Cihazın elektrik kordonu hasar görürse, özel aletler ve/veya parçalar gerektireceğinden, her zaman Philips veya Philips tarafından yetki verilmiş bir servis merkezi tarafından değiştirilmelidir.
- ▶ Cihazı ve tabanını suya veya sıvı maddelere batırmayın.
- ▶ Su ısıtıcısı sadece su kaynatmak içindir. Bu yüzden kesinlikle çorba ısıtmak, diğer sıvıları kaynatmak, kavanoz ve şişe veya konserve gıdaları ısıtmak için kullanmayın.
- ▶ Kaymayan su ciddi yanıklara sebep olabilir. Su ısıtıcısında su kaynatıktan sonra çok dikkatli olun.
- ▶ Su ısıtıcısını maksimum seviye göstergesinin üzerinde doldurmayın. Su ısıtıcısını çok fazla doldurursanız, kaynayan su ağızdan dışarı taşacaktır ve haşlanmaya neden olabilecektir.
- ▶ Su kaynarken su ısıtıcısının kapağını açmayın. Su kaynar kaynamaz kapağı açarken dikkatli olun: Kaynayan suyun buharı çok sıcak olacaktır.
- ▶ Su ısıtıcının gövdesi ısınacağından dokunmayınız. Daima sapından kaldırmaya özen gösterin.
- ▶ Cihazı ve elektrik kordonunu çocuklardan uzak tutun. Elektrik kordonunu cihazın bulunduğu yerden aşağıya sarkmamasına dikkat edin. Elektrik kordonunun uzun kalan kısmı cihazın içine itilerek veya tabanına sarılarak saklanabilir.
- ▶ Su ısıtıcısının susuz halde kaynamasını önlemek için, cihazı asla minimum seviyenin altında doldurmayın.
- ▶ HD4617 için: bu hızlı kaynatma kettle'ı (bunun için ne kullandığınızı bilmiyorum) 3100 Watt gücündedir ve şebekeden 13 Amper akım çeker. Evinizdeki elektrik tesisatının ve kettle'ı bağlayacağınız her türlü elektrik sisteminin (uzatma kablosu vs.) bu seviyedeki güç tüketimine uygun olduğundan emin olunuz. Kettle'ı kullanırken, aynı anda fazla sayıda yüksek güç tüketen cihaz (ütü vs.) çalıştırmayınız.
- ▶ Isıtıcının taban kısmında buğulaşma meydana gelebilir. Bu durum normaldir ve ısıtıcının hasar gördüğü anlamına gelmez.
- ▶ Kullandığınız suyun sertliğine bağlı olarak, ilk kullanımda cihazın ısıtma devreleri üzerinde küçük lekeler (beyaz ve/veya kahverengi) oluşabilir. Bu durum zamanla ısıtma birimi ve su ısıtıcının içinde kireçlenmeye neden olur. Su sertlik derecesi ne kadar çoksa kireçlenme o kadar hızlı olur. Kireçlenme değişik renklerde olabilir. Kireç zararsız olsa dahi, cihazın çalışma performansını düşürecektir. Bu yüzden "Kireç temizleme" bölümündeki temizleme talimatlarına uyarak cihazın kirecini düzenli olarak temizleyin.

Susuz-kaynama koruması

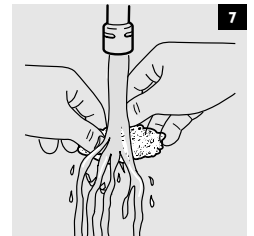
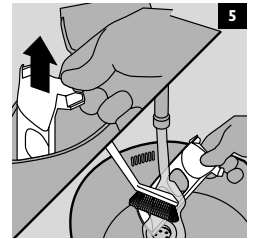
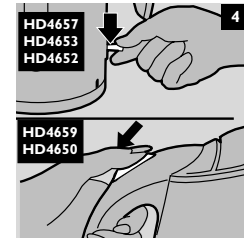
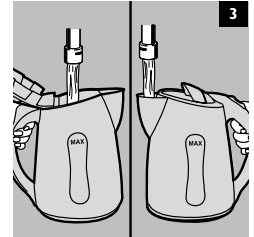
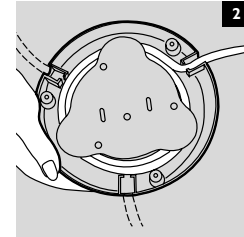
Bu cihazda Susuz-kaynama koruması bulunmaktadır. Bu fonksiyon cihazda yeterli su veya su tükendiğinde cihazı otomatik olarak kapatacaktır. Açma/kapama düğmesi "on" açık konumda kalacak ve pilot ışık, eğer varsa, yanmaya devam edecektir. Açma/kapama düğmesini '0' pozisyonuna getirerek cihazı 10 dakika soğumaya bırakın. Sonra cihazı tabanından kaldırarak bu fonksiyonu durdurun. Cihazı tekrar kullanıma hazırdır.

Kullanım öncesinde

- ▶ Su ısıtıcısında veya tabanında etiket varsa çıkarın.
- ▶ Tabanı kuru, düz ve sabit bir zemine yerleştirin.
- ▶ Elektrik kordonunun boyunu tabanın altına sararak ayarlayın. Tabanın altında bulunan kordon sabitleme yuvalarından birisine kordonu geçirin (şek. 2).

Su ısıtıcısını ilk defa kullanmadan önce:

- 1 Su ısıtıcısının içini iyice yıkayın.
- 2 Cihazı maksimum seviye göstergesine kadar su ile doldurun ve bir kez kaynatın (bkz."Cihazı kullanma").



3 Sıcak suyu dökerek bir kez daha içini yıkayın.

Cihazın kullanımı

1 Cihazın ağız kısmından veya kapağını açarak içine su doldurun (şek. 3).

2 Kapağı kapatın.

Cihazın susuz kaynamasını engellemek için, kapağın doğru olarak kapatıldığından emin olun.

3 Su ısıtıcısını tabanı üzerine yerleştirin, fişini duvar prizine takın ve açma/kapama düğmesini 'I' konumuna getirin (şek. 4).

Isıtıcı ısınmaya başlayacaktır.

- ▶ Isıtıcı içindeki su kaynama noktasına geldiğinde otomatik olarak kapanacaktır ('0' pozisyonu).
- ▶ Kaynatma işlemi, açma/kapama düğmesini '0' pozisyonuna getirerek durdurabilirsiniz.

Cihazın ve kirecin temizlenmesi

Cihazı temizlemeden önce mutlaka fişini prizden çekin.

Su ısıtıcısını temizlerken çizici temizlik deterjanları ve cisimler kullanmayın.

Isıtıcıyı veya tabanı asla suya batırmayın.

Cihazın temizlenmesi

1 Isıtıcının dış yüzeyini, ılık su ve biraz temizlik maddesi katılmış yumuşak, nemli bir bezle temizleyin.

Kireç sağlığa zararlı bir madde değildir. sadece içeceğinize tuhaf bir tad katabilir. Kireç filtresi kireç tortularının içeceğinize karışması önler. Filtreyi düzenli olarak temizleyin. Triple-action filtreli modellerde bir ağ bulunmakta ve sudaki kireci temizlemektedir.

2 Filtre şu şekilde temizlenebilir:

- ▶ Filtreyi cihazdan çıkararak musluk suyu altında yumuşak naylon fırça ile kibarca fırçalayarak, veya ... (şek. 5).
- ▶ filtreyi cihazın içinde sirkeli suda bırakarak hali hazırda cihazında kireci temizlenirken, veya...
- ▶ bulaşık makinesinde, temizlenebilir.

Triple-action filtreli modellerde (HD4657, HD4653 and HD4652): Filtrenin süzgeci şu şekilde temizlenebilir:

- ▶ Filtre tutucu bölümü filtreyi dışarı çekerek çıkarın (şek. 6).
- ▶ Paslanmaz çelik süzgeci filtre tutucu bölümünden çıkarın, musluk suyu altında yıkayarak temizleyin.

Kireç taşının temizlenmesi

Kirecin düzenli olarak temizlenmesi cihazın kullanım ömrünü uzatacaktır.

Normal kullanımda (günde 5 kullanıma kadar), şu şekilde kireç temizlenmesini tavsiye ederiz.

- Suyun sertlik derecesi 18 dH'e kadar olan bölgelerde her 3 ayda bir.
- Suyun sertlik derecesi 18 dH'den daha fazla olan bölgelerde her ayda bir.

1 Cihazı maksimum seviye göstergesinin üçüncü-çeyreğine kadar su ile doldurun ve suyu kaynatın.

2 Su ısıtıcı kapadıktan sonra, maksimum göstergeye kadar beyaz sirke (%8 asetik asit) ekleyin.

3 Cihazı bir gece içinde sirkeli su ile bırakın.

4 Isıtıcıyı boşaltıp içini durulayın.

5 Isıtıcıyı temiz su ile doldurun ve suyu kaynatın.

6 Isıtıcıyı boşaltın ve tekrar temiz su ile durulayın.

▶ Eğer cihaz içinde hala biraz kireç kaldıysa, işlemi tekrarlayın.

Uygun bir kireç çözücünde kullanabilirsiniz. bu durumda paketin üzerinde yazan kullanma talimatlarını uygulayın.

Değiştirme

Yeni filtreleri Philips bayilerinden veya servislerinden satın alabilirsiniz. Aşağıdaki tablodan kullandığınız su ısıtıcısına hangi filtrenin uygun olduğunu bulabilirsiniz.

Su ısıtıcı cihazı, tabanı veya elektrik kordonu hasar gördüğünde, herhangi bir hasara maruz bırakmamak için tabanı veya su ısıtıcısını yetkili Philips servisine götürerek tamirini veya parça değişimini sağlayın.

Garanti & Servis

Eğer bir bilgiye ihtiyacınız veya probleminiz olursa, Philips internet sayfasına www.philips.com.tr veya ülkenizde bulunan Philips Tüketici Danışma Merkezini arayabilirsiniz. Ücretsiz telefon numarası 0800 261 33 02. Eğer ülkenizde Tüketici Danışma Merkezi yoksa yetkili Philips bayilerine veya Philips servislerine başvurun.

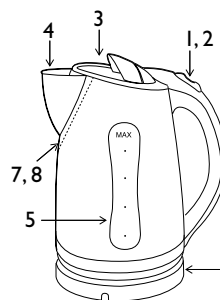
Isıtıcı model(ler)i	Filtre modeli
HD4650	HD4973
HD4652	HD4977 (triple-action filtre)
HD4653 ve HD4657	HD4976 (triple-action filtre)
HD4659	HD4971

Εισαγωγή

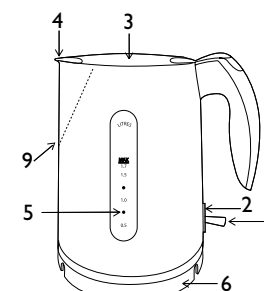
Συγχαρητήρια για τον καινούργιο σας βραστήρα Philips! Σ' αυτές τις οδηγίες χρήσης θα βρείτε όλες τις σημαντικές πληροφορίες, έτσι ώστε να χρησιμοποιήσετε το βραστήρα σας με τον καλύτερο δυνατό τρόπο όσο το δυνατόν περισσότερο.

Γενική περιγραφή

- 1) Διακόπτης on/off (I/O)
- 2) Ενδεικτική λυχνία
- 3) Καπάκι
- 4) Στόμιο
- 5) Ένδειξη στάθμης νερού
- 6) Βάση
- 7) Φίλτρο κατά των αλάτων
- 8) Φίλτρο τριπλής δράσης (μοντέλα HD4657, HD4653 και HD4652)
- 9) Κουδουνάκι (μόνο στο μοντέλο HD4659)



HD 4659, HD 4650



HD 4657, HD 4653 & HD 4652

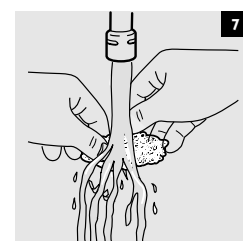
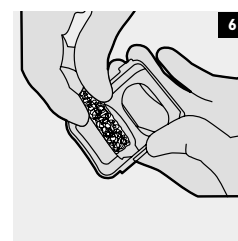
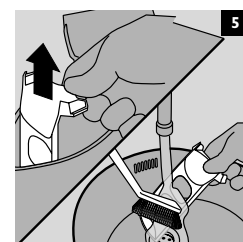
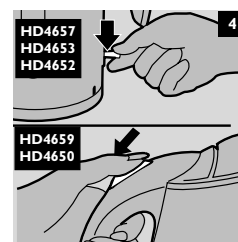
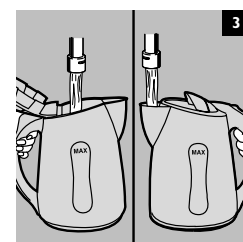
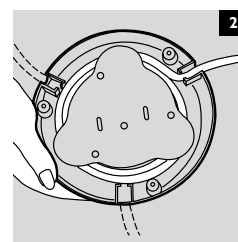
Σημαντικό

Διαβάστε προσεκτικά αυτές τις οδηγίες χρήσης πριν χρησιμοποιήσετε τη συσκευή και φυλάξτε τις για μελλοντική αναφορά.

- ▶ Ελέγξτε αν η τάση που αναφέρεται στη βάση του βραστήρα ανταποκρίνεται στην τοπική τάση πριν συνδέσετε τη συσκευή.
- ▶ Χρησιμοποιείτε το βραστήρα μόνο σε συνδυασμό με τη βάση του.
- ▶ Να τοποθετείτε πάντα τη βάση και το βραστήρα σε στεγνή, επίπεδη και σταθερή επιφάνεια.
- ▶ Κρατήστε το καλώδιο, τη βάση και τη συσκευή μακριά από ζεστές επιφάνειες.
- ▶ Μη χρησιμοποιείτε τη συσκευή αν το καλώδιο, το φις, η βάση ή η ίδια η συσκευή έχουν υποστεί βλάβη.
- ▶ Αν το καλώδιο έχει υποστεί βλάβη, θα πρέπει πάντα να αντικαθίσταται από τη Philips, ένα κέντρο σέρβις εξουσιοδοτημένο από τη Philips, ή εξίσου έμπειρα άτομα προκειμένου να αποφευχθούν κίνδυνοι.
- ▶ Μη βυθίζετε τη συσκευή ή τη βάση της σε νερό ή σε οποιοδήποτε άλλο υγρό.
- ▶ Ο βραστήρας προορίζεται μόνο για να βράζετε νερό. Μην το χρησιμοποιείτε για να ζεστάνετε σούπα ή φαγητό από βάζα, μπουκάλια ή κονσέρβες.
- ▶ Το βραστό νερό μπορεί να προκαλέσει σοβαρά εγκαύματα. Να προσέχετε όταν ο βραστήρας περιέχει ζεστό νερό.
- ▶ Μη γεμίζετε ποτέ το βραστήρα πάνω από τη μέγιστη ένδειξη. Αν έχετε παραγεμίσει το βραστήρα, το βραστό νερό μπορεί να βγει από το στόμιο και να προκαλέσει εγκαύματα.
- ▶ Μην ανοίγετε το καπάκι όταν βράζει το νερό. Να προσέχετε όταν ανοίγετε το καπάκι αμέσως αφού βράσει το νερό: ο ατμός που βγαίνει από το βραστήρα είναι καυτός.
- ▶ Μην ακουμπάτε το σώμα του βραστήρα, διότι ζεσταίνεται πολύ κατά τη χρήση. Να σηκώνετε πάντα το βραστήρα από τη λαβή του.
- ▶ Κρατήστε τη συσκευή και το καλώδιο μακριά από παιδιά. Μην αφήνετε το καλώδιο να κρέμεται από την άκρη του τραπεζιού ή της επιφάνειας εργασίας. Το καλώδιο που περισσεύει μπορείτε να το τυλίξετε γύρω από τη βάση της συσκευής.
- ▶ Μη γεμίζετε ποτέ το βραστήρα κάτω από το ελάχιστο επίπεδο για να μην λειτουργεί ο βραστήρας άδειος.
- ▶ Μόνο για το HD4657: αυτός ο γρήγορος βραστήρας έχει ισχύ 3100 βατ και μπορεί να απορροφήσει έως και 13 αμπέρ από την παροχή ισχύος ρεύματος του σπιτιού σας. Βεβαιωθείτε ότι η ηλεκτρική εγκατάσταση του σπιτιού σας και το κύκλωμα στο οποίο είναι συνδεδεμένο μπορεί να ανταποκριθεί σ' αυτήν την κατανάλωση. Μην αφήνετε πολλές συσκευές να παίρνουν ρεύμα από το ίδιο κύκλωμα ενώ λειτουργεί ο βραστήρας.
- ▶ Μπορεί να παρουσιαστεί συγκέντρωση αλάτων στη βάση του βραστήρα. Αυτό είναι απολύτως φυσιολογικό και δεν σημαίνει ότι ο βραστήρας έχει κάποιο ελάττωμα.
- ▶ Ανάλογα με τη σκληρότητα του νερού στην περιοχή σας, μπορεί να εμφανιστούν μικρές κηλίδες στο θερμαντικό στοιχείο του βραστήρα όταν τον χρησιμοποιείτε. Αυτό το φαινόμενο είναι το αποτέλεσμα αλάτων που έχουν συσσωρευτεί στο θερμαντικό στοιχείο και το εσωτερικό του βραστήρα με το χρόνο. Όσο πιο σκληρό το νερό, τόσο πιο γρήγορα θα συσσωρευτούν άλατα. Τα άλατα μπορεί να εμφανιστούν σε διαφορετικά χρώματα. Παρόλο που τα άλατα είναι ακίνδυνα, αν υπάρχουν πολλά μπορεί να επηρεαστεί η απόδοση του βραστήρα σας. Αφαλατώνετε τακτικά το βραστήρα σας ακολουθώντας τις οδηγίες του κεφαλαίου 'Αφαίρεση αλάτων'.

Προστασία κατά του στεγνού βρασμού

Αυτός ο βραστήρας είναι εφοδιασμένος με λειτουργία προστασίας όταν είναι άδειος. Αυτή η ασφάλεια θα σβήσει αυτόματα το βραστήρα αν τον ανάψετε κατά λάθος χωρίς να έχει μέσα αρκετό ή καθόλου νερό. Ο διακόπτης on/off θα παραμείνει στη θέση 'on' και η ενδεικτική λυχνία, αν διατίθεται, θα είναι αναμμένη. Ρυθμίστε το διακόπτη on/off στη θέση 'O' και αφήστε το βραστήρα να κρυσταλλώσει για 10 λεπτά. Μετά σηκώστε το βραστήρα από τη βάση του για να ακυρώσετε τη λειτουργία προστασίας. Ο βραστήρας είναι πάλι έτοιμος για χρήση.



Πριν τη χρησιμοποίησετε για πρώτη φορά

- ▶ Αφαιρέστε τα αυτοκόλλητα, αν υπάρχουν, από τη βάση ή το βραστήρα.
- ▶ Τοποθετήστε τη βάση σε στεγνή, σταθερή και επίπεδη επιφάνεια.
- ▶ Προσαρμόστε το μήκος του καλωδίου τυλίγοντάς το γύρω από τη βάση. Περάστε το καλώδιο μέσα από μία από τις οπές στη βάση (εικ. 2).

Πριν χρησιμοποιήσετε το βραστήρα για την πρώτη φορά:

- 1 Ξεπλύνετε το βραστήρα με νερό.
- 2 Γεμίστε το βραστήρα με νερό μέχρι τη μέγιστη ένδειξη και αφήστε το να βράσει μια φορά (δείτε 'Χρήση της συσκευής').
- 3 Βγάλτε το ζεστό νερό και ξεπλύνετε πάλι το βραστήρα.

Χρήση της συσκευής

- 1 Γεμίστε το βραστήρα με νερό είτε από το στόμιο είτε από το ανοιχτό καπάκι (εικ. 3).
- 2 Κλείστε το καπάκι.
Βεβαιωθείτε ότι το καπάκι έχει κλείσει κανονικά για να μην βράζει άδειος ο βραστήρας.
- 3 Τοποθετήστε το βραστήρα στη βάση του, βάλτε το φινιρίσμα στην πρίζα και ρυθμίστε το διακόπτη on/off στη θέση 'I' (εικ. 4).
Ο βραστήρας αρχίζει να θερμαίνεται.
 - ▶ Ο βραστήρας σβήνει αυτόματα (θέση 'O') όταν το νερό έχει φτάσει το σημείο βρασμού.
 - ▶ Μπορείτε να διακόψετε τη διαδικασία βρασμού γυρίζοντας το διακόπτη On/off στη θέση 'O'.

Καθάρισμα και αφαίρεση αλάτων

Να βγάζετε πάντα τη συσκευή από την πρίζα πριν την καθαρίσετε.

Μη χρησιμοποιείτε διαβρωτικά καθαριστικά, συρματάκια κτλ. για να καθαρίσετε το βραστήρα.

Μη βυθίζετε ποτέ τη συσκευή ή τη βάση της σε νερό.

Καθάρισμα του βραστήρα

- 1 Καθαρίστε το εξωτερικό του βραστήρα με ένα μαλακό νωπό πανί που έχετε μουσκεύσει σε ζεστό νερό και λίγο ήπιο καθαριστικό.

Τα άλατα δεν είναι επικίνδυνα για την υγεία σας αλλά μπορεί να επηρεάσουν τη γεύση του ποτού σας. Το φίλτρο κατά των αλάτων εμποδίζει τα σωματίδια των αλάτων από το να καταλήγουν στο ποτό σας. Καθαρίζετε τακτικά το φίλτρο κατά των αλάτων. Τα μοντέλα με φίλτρο τριπλής δράσης έχουν εφοδιαστεί επίσης με ένα πλέγμα που αφαιρεί τα άλατα από το νερό.

- 2 Το φίλτρο μπορεί να καθαριστεί:

- ▶ βγάζοντάς το από το βραστήρα και βουρτίζοντας απαλά το φίλτρο με μια απαλή νάλιον βούρτσα κάτω από τη βρύση, ή .. (εικ. 5).
- ▶ αφήνοντάς το στο βραστήρα όταν αφαλατώνετε όλη τη συσκευή, ή ...
- ▶ στο πλυντήριο των πιάτων

Για μοντέλα με φίλτρο τριπλής δράσης (HD4657, HD4653 και HD4652): το πλέγμα μπορεί να καθαριστεί ως εξής:

- ▶ Βγάλτε το καλάθι από το φίλτρο τραβώντας το προς τα έξω (εικ. 6).
- ▶ Βγάλτε το πλέγμα από ανοξείδωτο ατσάλι από το καλάθι και καθαρίστε το πιέζοντάς το και γυρίζοντάς το κάτω από τη βρύση.

Αφαλάτωση του βραστήρα

Η τακτική αφαλάτωση θα επιμηκύνει τη ζωή του βραστήρα.

Σε περίπτωση κανονικής χρήσης (έως 5 φορές τη μέρα), συνιστάται η εξής συχνότητα αφαλάτωσης:

- Μια φορά κάθε 3 μήνες για περιοχές με μαλακό νερό (έως 18 dH).
- Μια φορά το μήνα για περιοχές με σκληρό νερό (περισσότερο από 18 dH).

- 1 Γεμίστε το βραστήρα με νερό έως τρία τέταρτα της μέγιστης ένδειξης και αφήστε το νερό να βράσει.
 - 2 Αφού σβήσει ο βραστήρας, προσθέστε λευκό ξύδι (8% ακετικό οξύ) μέχρι τη μέγιστη στάθμη.
 - 3 Αφήστε το διάλυμα στο βραστήρα όλη τη νύχτα.
 - 4 Αδειάστε το βραστήρα και ξεπλύνετε καλά το εσωτερικό.
 - 5 Γεμίστε το βραστήρα με καθαρό νερό και βράστε το.
 - 6 Αδειάστε το βραστήρα και ξεπλύνετε τον πάλι με καθαρό νερό.
- ▶ Επαναλάβετε τη διαδικασία αν υπάρχουν ακόμη άλατα στο βραστήρα.

Μπορείτε επίσης να χρησιμοποιήσετε ένα κατάλληλο αφαλατικό. Σ' αυτήν την περίπτωση, ακολουθείστε τις οδηγίες στη συσκευασία του αφαλατικού.

■ Αντικατάσταση

Μπορείτε να προμηθευτείτε ανταλλακτικά φίλτρα για το βραστήρα σας από τον αντιπρόσωπό σας της Philips ή ένα κέντρο σέρβις Philips. Ο παρακάτω πίνακας αναφέρει ποια φίλτρα είναι κατάλληλα για το βραστήρα σας.

Αν ο βραστήρας, η βάση ή το καλώδιο έχουν υποστεί βλάβη, πηγαίνετε τη βάση ή το βραστήρα σε κέντρο σέρβις εξουσιοδοτημένο από τη Philips για επισκευή ή αντικατάσταση του καλωδίου προκειμένου να αποφευχθούν κίνδυνοι.

■ Εγγύηση και σέρβις

Εάν χρειάζεστε πληροφορίες ή έχετε κάποιο πρόβλημα, παρακαλούμε επισκεφτείτε την ιστοσελίδα της Philips στη διεύθυνση www.philips.com ή επικοινωνήστε με το τμήμα εξυπηρέτησης πελατών της Philips στη χώρα σας (θα βρείτε τον αριθμό τηλεφώνου στο διεθνές φυλλάδιο εγγύησης). Εάν δεν υπάρχει τμήμα εξυπηρέτησης πελατών στη χώρα σας, απευθυνθείτε στον τοπικό αντιπρόσωπο της Philips, ή επικοινωνήστε με το Τμήμα Σέρβις των Οικιακών Συσκευών και των συσκευών Προσωπικής Φροντίδας BV της Philips.

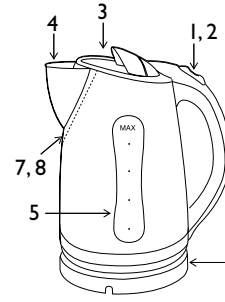
Τύπος (οι) βραστήρα	Τύπος φίλτρου
HD4650	HD4973
HD4652	HD4977 (φίλτρο τριπλής ενέργειας)
HD4653 και HD4657	HD49476 (φίλτρο τριπλής ενέργειας)
HD4659	HD4971

คำนำ

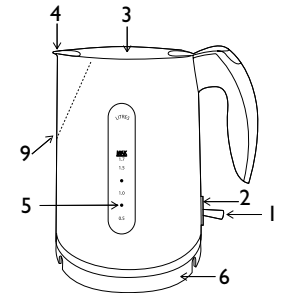
ขอแสดงความยินดีที่คุณจะได้เป็นเจ้าของกาต้มน้ำไฟฟ้ารุ่นใหม่จากฟิลิปส์ ภายในคู่มือประกอบการใช้เล่มนี้ ได้บรรจุเนื้อหาสาระสำคัญที่คุณจำเป็นต้องรู้ เพื่อที่จะได้ใช้กาต้มน้ำไฟฟ้าได้เข้าใจยิ่งขึ้น

ลักษณะทั่วไป

- 1) สวิตช์เปิดเครื่อง (I/O)
- 2) ล้อหมุนไฟ
- 3) ฝาครอบ
- 4) กรวยกา
- 5) เครื่องหมายแสดงระดับน้ำ
- 6) ฐาน
- 7) แผ่นกรองตะกัน
- 8) แผ่นกรอง 3 ชั้น (รุ่น HD4657, HD4653 และรุ่น HD4652)
- 9) เสียงกริ่ง (รุ่น HD4659 เท่านั้น)



HD 4659, HD4650



HD 4657, HD 4653 & HD 4652

ข้อควรจำ

กรุณาอ่านคำแนะนำนี้ให้เข้าใจก่อนใช้กาต้มน้ำไฟฟ้า และเก็บไว้ใช้อ้างอิงในภายหลัง

- ▶ ก่อนทำการเปิดเครื่อง ควรสำรวจดูว่าเสียบปลั๊กไฟเรียบร้อยแล้วหรือยัง
- ▶ ควรใช้กาต้มน้ำร่วมกับฐานของกาซึ่งจัดมาให้เท่านั้น
- ▶ ควรวางฐานกาต้มน้ำและตัวเครื่องบนพื้นแห้งและเรียบเสมอ
- ▶ ไม่ควรวางสายไฟ, ฐานกาและตัวเครื่องบนบริเวณที่มีความร้อน
- ▶ ไม่ควรใช้กาต้มน้ำไฟฟ้า หากมีชิ้นส่วนเสียหายหรือชำรุด
- ▶ หากสายไฟชำรุด ควรส่งซ่อมที่บริษัทฟิลิปส์ หรือศูนย์บริการ หรือตัวแทนของฟิลิปส์ เพื่อป้องกันการเกิดอันตรายใดๆ
- ▶ ไม่ควรนำตัวเครื่องหรือฐานของกาจุ่มลงในน้ำหรือของเหลวต่างๆ
- ▶ ใช้กาเพื่อต้มน้ำเท่านั้น ไม่ควรใช้เพื่อต้มน้ำชุปของเหลวอื่นๆ หรืออุ่นอาหารกระป๋องต่างๆ
- ▶ ระวังระดับน้ำ เพราะอาจเป็นสาเหตุของการเกิดเพลิงไหม้ได้
- ▶ ห้ามเติมน้ำเกินระดับMAXหากเติมน้ำมากเกินไป เมื่อน้ำเดือดอาจทะลักออกทางพวยกาได้
- ▶ ไม่ควรเปิดฝาด้านหน้าเดือดและควรเปิดฝาด้านหน้าอย่างระมัดระวัง เพราะไอน้ำมีความร้อนมาก
- ▶ ไม่ควรสัมผัสกับตัวเครื่องขณะมีน้ำร้อนบรรจุอยู่ ควรใช้โดยการจับที่ด้ามจับ
- ▶ ควรเก็บกาต้มน้ำและสายไฟให้ห่างจากเด็ก ไม่ควรปล่อยให้สายไฟพาดข้ามโต๊ะ ควรพันสายไฟรอบฐานกาต้มน้ำ
- ▶ ไม่ควรเติมน้ำต่ำกว่าระดับMINเพื่อป้องกันน้ำแห้ง
- ▶ เฉพาะรุ่นHD4657 เท่านั้น: ต้มน้ำเดือดได้รวดเร็วทันใจด้วยพลังงานถึง 3,100 วัตต์และใช้ไฟภายในบ้านได้ 13 แอมป์ ก่อนใช้โปรดตรวจสอบระบบไฟฟ้าภายในบ้านของคุณว่าสามารถรองรับการใช้ไฟขนาดนี้ได้หรือไม่ ขอแนะนำให้เลือกใช้การใช้อุปกรณ์ใช้ไฟฟ้าหลายเครื่องพร้อมกัน ซึ่งต้องจรรยา ฟ้าไฟเดียวกับกาต้มน้ำนี้
- ▶ อาจมีหยดน้ำบนฐานของกาต้มน้ำ ลักษณะเช่นนี้ถือเป็นเรื่องปกติ และมีใช้ความบกพร่องของกาต้มน้ำ
- ▶ ขณะใช้อาจเกิดจุดเล็กบนชิ้นส่วนทำความร้อนของกาต้มน้ำ เกิดจากการต้มน้ำเป็นเวลานานทำให้เกิดคราบตะกอนขึ้น โดยจะมีสีต่างๆกัน แม้ว่าตะกอนจะไม่ก่ออันตราย แต่อาจส่งผลกระทบต่อประสิทธิภาพการใช้งานของกาได้ โปรดปฏิบัติตามคำแนะนำในการรักษาตะกอนในคู่มือแนะนำการใช้

ระบบป้องกันน้ำแห้ง

กาต้มน้ำไฟฟ้านี้ประกอบด้วยระบบป้องกันน้ำแห้ง ซึ่งหากน้ำในกาแห้ง กาต้มน้ำจะตัดไฟอัตโนมัติ โดยปุ่มเปิด/ปิดจะอยู่ที่ตำแหน่ง 'on' และมีไฟสว่างขึ้น ควรปรับให้ปุ่มเปิด/ปิดมาอยู่ที่ตำแหน่ง 'o' และปล่อยให้เย็นทั้ง 10 นาที ก่อนยกกาต้มน้ำออกจากฐานเพื่อทำการตั้งระบบป้องกันน้ำแห้งใหม่ จากนั้นสามารถใช้กาต้มน้ำต่อได้

คำแนะนำก่อนใช้

- ▶ ลอกสติกเกอร์ออกจากฐานหรือจากตัวเครื่องของกาต้มน้ำ
- ▶ ควรวางฐานเครื่องไว้บนพื้นแห้งและเรียบ
- ▶ ปรับสายไฟเส้น-ขาวได้ตามต้องการ โดยการหมุนออกมาจากช่องเก็บสายไฟ (ดังภาพ 2).

ครั้งแรกที่เริ่มกาต้มน้ำ

- 1 ล้างกาต้มน้ำด้วยน้ำสะอาด
- 2 เติมน้ำให้ถึงระดับMAXก่อนทำการต้มน้ำอีกครั้ง (ดูได้จากบท 'วิธีใช้กาต้มน้ำไฟฟ้า')
- 3 เทน้ำร้อนลงในกาต้มน้ำแล้วล้างอีกครั้งหนึ่ง

การใช้กาต้มน้ำ

- 1 สามารถเติมน้ำลงในกาผ่านทางพวยกาหรือเปิดฝาด้านหน้าเพื่อเติมน้ำได้ (ดังภาพ 3).
- 2 ปิดฝาดูว่าปิดฝาดอย่างถูกต้องแล้วเพื่อมิให้น้ำเดือดจนแห้ง
- 3 วางตัวเครื่องลงบนฐาน เสียบปลั๊กกับเต้าเสียบแล้วกดสวิตช์เปิด/ปิดที่ตำแหน่ง'I' (ดังภาพ 4). กาต้มน้ำเริ่มร้อน
- ▶ สวิตช์จะปิดอัตโนมัติ (ตำแหน่ง "O") เมื่อน้ำเดือด
- ▶ คุณสามารถปิดสวิตช์กาได้แม้ยังไม่เดือดโดยกดสวิตช์เปิด/ปิดให้อยู่ที่ตำแหน่ง "O"

การทำความสะอาด

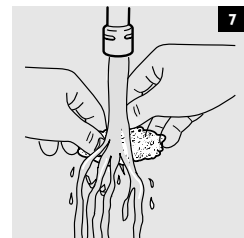
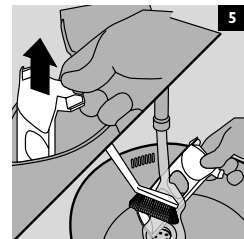
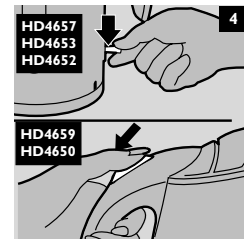
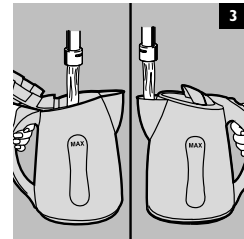
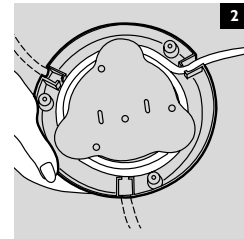
ถอดปลั๊กทุกครั้งก่อนทำความสะอาด

ห้ามใช้สารขัดถู ผ่นใยขัด ฯลฯ ในการทำความสะอาดกาต้มน้ำ

ห้ามจุ่มกาต้มน้ำ หรือฐานลงในน้ำเป็นอันขาด

การทำความสะอาดกาต้มน้ำ

- 1 ใช้ฟ้านุ่มชุบน้ำอุ่นหมาดๆ และสารทำความสะอาดที่มีฤทธิ์อ่อนๆทำความสะอาดผิวของกาต้มน้ำ ตะกอนไม่มีอันตรายต่อสุขภาพร่างกายของคุณ แต่อาจทำให้รสชาติของน้ำแปลกไป ด้วยระบบแผ่นกรองตะกอน 3 ชั้นจะช่วยกักตะกอนเหล่านั้นไม่ให้ปนไปกับน้ำดื่ม ดังนั้นควรทำความสะอาดแผ่นกรองเป็นประจำ
- 2 แผ่นกรองสามารถทำความสะอาดได้



- ▶ โดยการถอดออกมาจากกาดัมน้ำ แล้วเปิดก๊อกน้ำพร้อมใช้แปรงที่มีขนอ่อนๆขัดแผ่นกรองหรือ... (ดูภาพ 5).
- ▶ โดยการออกจากตัวเครื่องเมื่อเกิดคราบตะกอนหรือ...
- ▶ ใช้เครื่องล้างจาน

สำหรับรุ่นที่มีระบบแผ่นกรอง 3 ชั้น (รุ่นHD 4657และรุ่นHD 4652) วิธีทำความสะอาดได้จากคู่มือ

- ▶ ถอดที่กรองออกจากเครื่องโดยการเลื่อนออกมา (ดูภาพ 6).
- ▶ นำตัวขั้วสแตนเลสออกจากที่กรอง ทำความสะอาดโดยการเปิดก๊อกน้ำแล้วหมุนตัวขั้ว

การขจัดคราบตะกอน

การขจัดคราบตะกอนอย่างสม่ำเสมอจะช่วยให้กาดัมน้ำใช้งานได้นานยิ่งขึ้น

กรณีใช้งานปกติ (5 ครั้งต่อวัน) ให้ทำตามคำแนะนำการกำจัดตะกอน

- ทำความสะอาดทุก ๆ 3 เดือนสำหรับน้ำกั้น (ไม่เกิน 18 dH)
- ทำความสะอาดทุกเดือนสำหรับน้ำประปา (มากกว่า 18 dH)

- 1 เติมน้ำลงในภา 3 ใน 4 ส่วนจากเครื่องหมายบอกระดับน้ำสูงสุด แล้วจึงต้ม
- 2 หลังจากปิดสวิตช์ เติมน้ำส้มสายชู (ที่มีกรดเชติก 8%) ลงไปในภาจนถึงระดับMAX
- 3 ปลดยั้งไว้ค้างคืน
- 4 เทน้ำผสมน้ำส้มสายชูดังกล่าวออกจากภาและล้างให้สะอาด
- 5 เติมน้ำลงในภา จากนั้นจึงต้มให้เดือด
- 6 เทน้ำออก และล้างด้วยน้ำเปล่าอีกครั้ง

- ▶ ทำซ้ำดังนี้ หากยังมีคราบตะกอนตกค้างอยู่

คุณอาจใช้สารสำหรับขจัดคราบตะกอนโดยเฉพาะได้

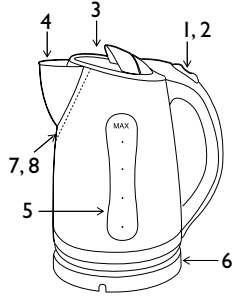
การเปลี่ยนแผ่นกรอง

สามารถซื้อแผ่นกรองเปลี่ยนใหม่ได้ที่ตัวแทนฟิลิปส์หรือศูนย์บริการของฟิลิปส์ เพื่อจะได้แผ่นกรองมาตรฐาน ถ้าหากกาดัมน้ำส่วนฐานหรือสายไฟชำรุด ควรส่งซ่อมที่ศูนย์บริการของฟิลิปส์ เพื่อป้องกันการเกิดอันตราย

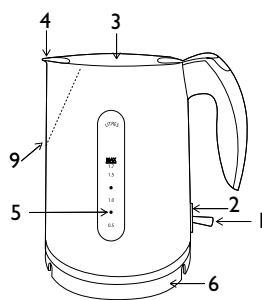
การรับประกันและการบริการ

หากคุณมีปัญหาหรือต้องการทราบข้อมูลเพิ่มเติมเกี่ยวกับผลิตภัณฑ์ โปรดเข้าชมเว็บไซต์ของฟิลิปส์ได้ที่ www.philips.com หรือติดต่อศูนย์บริการดูแลลูกค้าของบริษัทฟิลิปส์ในประเทศของคุณ (หมายเลขโทรศัพท์ของศูนย์บริการ อยู่ในเอกสารแผ่นพับเกี่ยวกับการรับประกันทั่วโลก) หากในประเทศของคุณไม่มีศูนย์บริการ โปรดติดต่อตัวแทนจำหน่ายผลิตภัณฑ์ของบริษัทฟิลิปส์ในประเทศ หรือติดต่อแผนกบริการของบริษัท Philips Domestic Appliances and Personal Care BV.

กาดัมน้ำรุ่น	แผ่นกรองรุ่น
HD4650	HD4973
HD4652	HD4977(แผ่นกรอง 3 ชั้น)
HD4653 และ HD4657	HD4976(แผ่นกรอง 3 ชั้น)
HD4659	HD4971



HD 4659, HD4650



HD 4657, HD 4653 & HD 4652

مقدمة

تهانينا لشراكتك ابريق فيليبس الجديد! سوف تجد في ارشادات الاستعمال هذه كافة المعلومات التي تحوكل للاستمتاع بابريقك الجديد الى أقصى مدة ممكنة.

وصف عام

- ١) مفتاح التشغيل / التوقيف
- ٢) مؤشر ضوئي
- ٣) غطاء
- ٤) فتحة الابريق
- ٥) مؤشر مستوى الماء
- ٦) لقاعدة
- ٧) فيلتر واقى من الرواسب
- ٨) فيلتر ثلاثي المفعول (طرازات HD4657, HD4653, HD4652)
- ٩) جرس (فقط طراز HD4659)

مهم جدا

اقرأ هذه الارشادات للاستعمال جيدا قبل استخدام الجهاز واحتفظي بها كمرجع لك في المستقبل.

- تأكد بأن التيار الكهربائي المشار اليه في قاعدة الابريق يتلائم مع التيار الكهربائي المحلي في بلدك قبل توصيل الجهاز.
- استخدم الابريق فقط مع قاعدته الأصلية.
- ضع الابريق و القاعدة دوما على سطح جاف ثابت و مسطح.
- أبعد السلك الكهربائي و القاعدة و الجهاز عن أي أسطح ساخنة.
- لا تستخدم الجهاز اذا كان السلك الكهربائي أو القاعدة أو السلك نفسه تالفا.
- اذا تلف السلك الكهربائي، يجب استبداله دوما لدي فيليبس أو مركز خدمة مؤهل من فيليبس أو من قبل أشخاص مؤهلين لتجنب حدوث أخطار فادحة.
- لا تغمر الجهاز أو القاعدة داخل الماء أو داخل أي سائل آخر.
- صمم هذا الابريق لغلي الماء فقط. لا تستخدمه لتسخين الحساء أو أي سوائل أخرى أو أي مأكولات معلبة.
- يمكن لعملية غليان الماء أن تسبب حروق خطيرة. انتبه عندما يحتوي الابريق على الماء الساخن.
- لا تملأ الابريق أبدا بالماء فوق مستواه الأقصى. فإذا تم ذلك، سوف يتطاير الماء المغلي من فتحة الابريق و من المحتمل أن يسبب حروق.
- لا تفتح الغطاء أثناء غليان الماء. كن حريصا عند فتح الغطاء مباشرة بعد غليان الماء؛ سوف يكون البخار المنبعث من الابريق ساخنا جدا.
- تجنب ملامسة جسم الابريق الخارجي كونه يصبح ساخنا جدا خلال الاستخدام. احمل دوما الابريق بواسطة مقبضه.
- أبعد الجهاز و السلك الكهربائي عن متناول الأطفال. لا تدع السلك الكهربائي يتدلى من على أطراف الأسطح الموجود عليها الجهاز. يمكن لف و تخزين السلك الكهربائي الزائد حول قاعدة الجهاز.
- لا تملأ الابريق أبدا بالماء دون مستواه الأدنى لتجنب احتراق العنصر الحراري في حالة عدم وجود ماء كاف داخل الابريق.
- طراز HD4657 فقط: هذا الابريق سريع التسخين مصمم بقوة ثلاثة آلاف و مائة وات و يمكن أن يستهلك لغاية ثلاثة عشر أمبير من طاقة كهرباء المنزل. تأكد بأن النظام الكهربائي في منزلك الذي يتصل به الابريق يمكن أن يستوعب هذا القدر من استهلاك الطاقة. لا تدع أجهزة كثيرة أخرى تستهلك طاقة من ذات قاطع الكهرباء بينما تقوم باستخدام الابريق.
- قد يظهر بعض التكثف على قاعدة الابريق. ذلك شيء طبيعي ولا يعني بأن الابريق تالف.
- اعتمادا على نوع قساوة الماء في بلدك، يمكن أن تظهر بعض البقع الصغيرة على العنصر الحراري داخل الابريق عند استخدامه. هذه الظاهرة هي نتيجة تراكم الكلس على العنصر الحراري وفي داخل البريق مع مرور الوقت. كلما كانت نوعية الماء أفسى كلما تراكم الكلس أسرع. يمكن للكلس أن ينشأ بعدة ألوان. بالرغم من أن الكلس ليس مؤذ، فإن كثير من الكلس يمكن أن يؤثر على أداء الابريق. قم بعملية تنظيف وازالة الكلس المتراكم بانتظام من خلال اتباع الارشادات التالية المذكورة في فقرة فتنظيف الكلس المتراكم.

حماية العنصر الحراري من الاحتراق في حالة عدم وجود ماء داخل الابريق

هذا الابريق مزود بنظام حماية العنصر الحراري من الاحتراق في حال عدم وجود ماء داخل الابريق. هذا النظام سوف يوقف الابريق عن العمل أوتوماتيكيا اذا تم تشغيل الابريق عن طريق الخطأ أثناء عدم وجود ماء بداخله. سوف يبقى مفتاح التشغيل/ الايقاف في وضع فالتشغيل وسوف يضيء المؤشر الضوئي اذا توفر في الطراز. قم بضبط مفتاح التشغيل/ الايقاف الى وضع 'O' ودع الابريق يبرد قليلا لمدة عشر دقائق. ثم ارفع الابريق من قاعدته لاعادة ضبط وظيفة حماية العنصر الحراري من الاحتراق. ان الابريق الآن جاهزا لاعادة الاستخدام.

قبل الاستخدام الأول

- انزع الملصقات من على قاعدة الابريق.
- ضع القاعدة على سطح جاف و مسطح وثابت.
- اضبط طول السلك الكهربائي من خلال لف السلك الزائد حول الفتحة المخصصة لذلك في أسفل القاعدة. قم بتمرير السلك من خلال احدى الفتحات المتوفرة في القاعدة (رسم ٢).

قبل استعمال الابريق لأول مرة:

١ اشطف الابريق بالماء.

٢ املأ الابريق بالماء الى أقصى مستوى للماء ودع الماء يغلي مرة واحدة (انظر الى فقرة فاستخدام الجهاز).

٣ اسكب الماء الساخن ثم اشطف الابريق مرة أخرى.

استخدام الجهاز

١ املأ الابريق بالماء اما من خلال فتحة المزراب أو من خلال فتح الغطاء (رسم ٣).

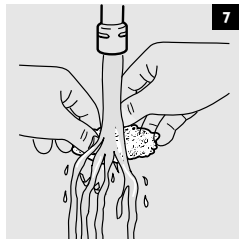
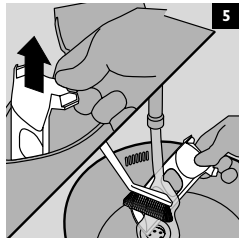
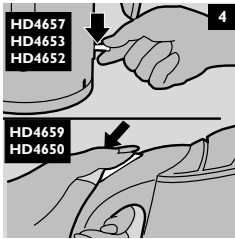
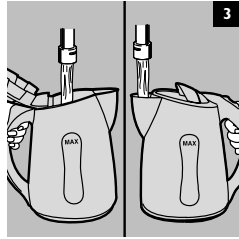
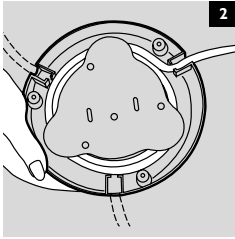
٢ أغلق الغطاء.

تأكد بأن يكون الغطاء مغلقا باحكام لتجنب تشغيل الابريق دون وجود ماء بداخله.

٣ ضع الابريق على قاعدته ثم أوصل المقبس الكهربائي الى قابس الحائط واضبط مفتاح التشغيل/ الايقاف الى وضع 'I' (رسم ٤).

سوف يبدأ الابريق بعملية التسخين.

- سوف يتوقف الابريق عن العمل أوتوماتيكيا (وضع 'O') عندما تصل الماء الى درجة الغليان.
- يمكنك ايقاف عملية غليان الماء من خلال ضبط مفتاح التشغيل/ الايقاف الى وضع 'O'.



التنظيف وإزالة الكلس المتراكم

دوما أفضل الجهاز عن الكهرباء قبل تنظيفه.

لا تستعمل أية مواد تنظيف كاشطة لتنظيف الابريق.

لا تغمر الابريق أو قاعدته ابدا داخل الماء.

تنظيف الابريق

1 قم بتنظيف الابريق من الخارج بواسطة قطعة قماش مبلولة بماء دافئ و بعض سائل الصابون الخفيف.

ان الرواسب الكلسية ليست مؤذية ولكم من المحتمل أن تؤثر على مذاق مشروباتكم. ان الفلتر الواقي من الرواسب يجنب تواجد الرواسب داخل مشروباتكم. قم بتنظيف منتظم للفلتر. تم تزويد ايضا الطرازات ذات الفلتر الثلاثي المفعول بشبك جاذب للرواسب العالقة في الماء.

2 يمكن تنظيف الفلتر من خلال:

- من خلال اخرجاه من الابريق وتنظيفه بلطف بواسطة فرشاة ناعمة تحت ماء الصنبور الجاري، أو... (رسم ٥)
- من خلال ابقائه داخل الابريق عند عملية ازالة الرواسب الكلسية من الجهاز، أو...
- في غسالة الصحون.

للطرازات المزودة بفلتر ثلاثي المفعول (HD4657, HD4653 و HD4652): يمكن تنظيف الشبك كالتالي:

انزع السلة من الفلتر من خلال اخرجها بطريقة جانبية (رسم ٦).

أخرج الشبك المصنوع من الستاناس ستيل الى خارج السلة وقم بتنظيفه من خلال عصره ودورانته تحت ماء الصنبور الجاري (رسم ٧).

تنظيف الابريق من الكلس المتراكم

ان ازالة الكلس المتراكم من الابريق بانتظام يطيل عمر الابريق.

في حال الاستعمال العادي (لغاية ٥ مرات في اليوم)، ينصح بعدد المرات التالية لتنظيف الكلس المتراكم:

- مرة كل ٣ شهور للمناطق التي تتمتع بمياه غير قاسية (لغاية ثماني عشر dH 18).
- مرة كل شهر للمناطق التي تتمتع بمياه قاسية (ما يزيد عن ثماني عشر dH 18).

1 املا ثلاثة ارباع مستوى الماء في الابريق ودع الماء يغلي.

2 بعد توقف الابريق عن العمل، أضف الخل الأبيض (٨٪ أسيد) الى الحد الأقصى.

3 أبقى المحلول داخل الابريق لليلة كاملة.

4 أفرغ الابريق ثم اشطفه من الداخل جيدا.

5 املا الابريق بماء نظيف وقم بغلي الماء.

6 أفرغ الابريق ثم اشطفه من الداخل بماء نظيف مجددا.

كرر هذه العملية اذا تبقى رواسب كلسية عالقة داخل الابريق.

يمكنك ايضا استخدام مزيل للرواسب الكلسية. في هذه الحالة، اتبع الارشادات المبينة على غلاف علبة مزيل الرواسب الكلسية.

الاستبدال

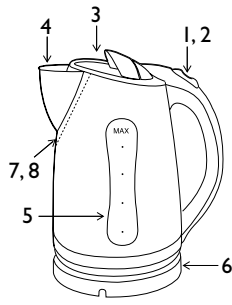
يمكن شراء فلترات استبدالية لابريقك من وكيل فيليبس أو من مركز خدمة فيليبس. ان الجدول المبين أدناه يشير لموديلات الفلترات الملائمة لابريقك الكهربائي.

اذا تلف السلك الكهربائي، يجب استبداله دوما لدى فيليبس أو مركز خدمة مؤهل من فيليبس لتجنب حدوث أخطار فادحة.

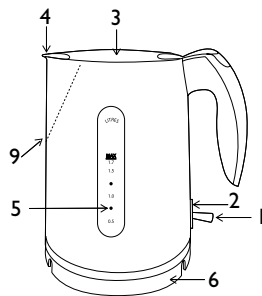
الضمان والخدمة

اذا احتجت لأية معلومات أو كانت لديك مشكلة، الرجاء زيارة عنوان الانترنت الخاص بشركة فيليبس www.philips.com أو اتصل بمركز فيليبس لخدمة العملاء في بلدك (سوف تجد رقم الهاتف مدون في نشرة الضمان العالمي). اذا لم يتواجد مركز لخدمة العملاء في بلدك، الرجاء مراجعة وكيل فيليبس أو اتصل بمركز الخدمة التابع لشركة فيليبس للأدوات المنزلية و العناية الشخصية.

طراز/ طرازات الابريق	طراز الفلتر
HD4650	HD4973
HD4652	HD4977 (فلتر ثلاثي المفعول)
HD4653 و HD4657	HD4976 (فلتر ثلاثي المفعول)
HD4659	HD4971



HD 4659, HD4650



HD 4657, HD 4653 & HD 4652

مقدمه

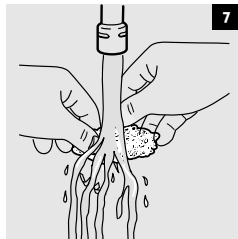
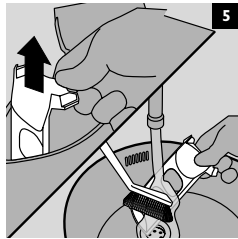
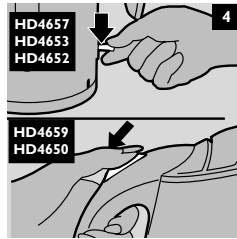
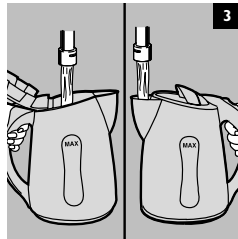
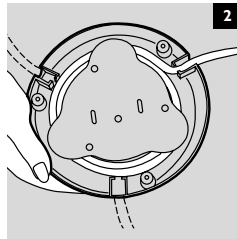
برای خرید کتری جدید فیلیپس به شما تبریک می گوئیم! در دستورالعملهای مربوط به استفاده از کتری اطلاعات مهمی را کسب خواهید نمود تا بتوانید از کتری خود تا آنجا که ممکن است به نحو احسن لذت ببرید.

شرح کلی

- ۱) کلید روشن/خاموش
- ۲) چراغ راهنما
- ۳) درب کتری
- ۴) لوله کتری
- ۵) نشانگر سطح آب
- ۶) پایه
- ۷) فیلتر جرم گیری
- ۸) فیلتر سه کاره (مدلهای HD4666, HD4665, HD4603 و HD4602)
- ۹) زنگ (فقط مدل HD4659)

مهم

دستورالعملهای زیر را قبل از استفاده از دستگاه با دقت بخوانید و آنها را در محلی برای مراجعه آینده نگهداری کنید.



- قبل از اتصال دستگاه به برق دقت کنید که ولتاژ مشخص شده روی دستگاه با برق محل هماهنگی داشته باشد.
- از کتری فقط با پایه اصلی خودش استفاده کنید.
- همیشه پایه و کتری را در محلی خشک، سطحی صاف و ثابت قرار دهید.
- سیم، پایه و دستگاه را از سطوح داغ دور نگاه دارید.
- در صورتی که سیم و دو شاخه دستگاه آسیب دیده باشد از دستگاه استفاده نکنید.
- اگر سیم برق صدمه دیده است، باید آن را مرکز سرویس تایید شده توسط شرکت فیلیپس یا افرادی تایید شده دیگری برای اجتناب از ایجاد خطر، تعویض نمایند.
- دستگاه یا پایه آن را در آب یا مایع دیگر فرو نبرید.
- از این کتری فقط برای جوش آوردن آب استفاده کنید. از آن برای گرم کردن سوپ و سایر مایعات یا مواد خوراکی درون ظرف، شیشه یا قوطی استفاده نکنید.
- آب جوش می تواند باعث بروز صدمات جدی شود. وقتی که کتری دارای آب داغ است مواظب باشید.
- هیچگاه کتری را بیش از سطح حداکثر نشانگر آب آن پر نکنید. اگر کتری بیش از حد پر شده باشد، آب جوش ممکن است از درون لوله کتری به بیرون ریخته شود و باعث سوختگی شود.
- درب کتری را هنگامی که آب در حال جوشیدن است باز نکنید. هنگامی که درب کتری را بلافاصله بعد از جوش آمدن آب باز می کنید، موارد ذیل را رعایت کنید: بخاری که از کتری خارج می شود بسیار داغ است.
- از لمس کردن بدنه کتری خوداری کنید چون در هنگام استفاده بسیار داغ می شود. همیشه کتری را از دسته آن بلند کنید.
- دستگاه و سیم برق آن را از دسترس کودکان دور نگاه دارید. نگذارید که سیم برق دستگاه از لبه میز یا پیشخوان آویزان باشد. سیم اضافی را می توان در پایه دستگاه یا دور آن نخیره نمود.
- هیچگاه کتری را کمتر از سطح حداقل پر نکنید تا مانع از خشک جوشیدن کتری شوید.
- فقط مخصوص ظرفیت ۳۱۰۰ وات است و ۱۳ آمپر جریان برق خانه را در هنگام استفاده مصرف می کند. مطمئن شوید که سیستم الکتریکی خانه شما و مداری که کتری به آن وصل شده است می تواند این مقدار مصرف برق را تحمل کند.
- هنگامی که از کتری استفاده می کنید، اجازه ندهید که تعداد زیادی لوازم برقی از همان مدار برق دریافت کنند. ممکن است مقداری رطوبت روی پایه کتری جمع شود. این کاملاً طبیعی است و بدین معنی نیست که کتری شما دارای عیب است.
- با توجه به سختی آب محل زندگی شما، لکه های کوچکی ممکن است در المنتهای گرما زای کتری در هنگام استفاده بوجود آید. این پدیده نتیجه تولید جرم در المنت گرما زا و داخل بدنه کتری در اثر مرور زمان می باشد. هر چقدر سختی آب بیشتر باشد، این پوسته ها سریعتر شکل می گیرند. جرم می تواند به رنگهای مختلف باشد. اگر چه این جرم بدون ضرر است، با این وجود مقدار زیادی از آن می تواند روی عملکرد کتری شما تاثیر گذارد. کتری خود را بطور منظم با پیروی از دستورالعملهای داده شده در بخش "جرم زدایی" تمیز کنید.
- با توجه به سختی آب محل زندگی شما، لکه های کوچکی ممکن است در المنتهای گرما زای کتری در هنگام استفاده بوجود آید. این پدیده نتیجه تولید جرم در المنت گرما زا و داخل بدنه کتری در اثر مرور زمان می باشد. هر چقدر سختی آب بیشتر باشد، این پوسته ها سریعتر شکل می گیرند. جرم می تواند به رنگهای مختلف باشد. اگر چه این جرم بدون ضرر است، با این وجود مقدار زیادی از آن می تواند روی عملکرد کتری شما تاثیر گذارد. کتری خود را بطور منظم با پیروی از دستورالعملهای داده شده در بخش "جرم زدایی" تمیز کنید.

حفاظت از خشک جوشیدن کتری

این کتری مجهز به دستگاه حفاظت از خشک جوشیدن است. چنانچه کتری بطور تصادفی روشن شده باشد و دارای آب نبوده یا آب درون آن کافی نباشد، این دستگاه کتری را بطور اتوماتیک خاموش می کند. کلید روشن/خاموش در وضعیت "روشن" باقی خواهد ماند و چراغ راهنما، در صورت وجود داشتن، روشن می ماند. کلید روشن/خاموش را در وضعیت "O" رقرقرار دهید و بگذارید کتری بمدت ۱۰ دقیقه خنک شود. سپس کتری را از پایه بلند کنید و دستگاه حفاظت از خشک جوشیدن را ریست کنید. اکنون کتری برای استفاده مجدد آماده است.

قبل از اولین استفاده

- در صورت وجود، برجسبها را از پایه و کتری جدا کنید.
- پایه را در محلی خشک، ثابت و صاف قرار دهید.
- طول سیم را با پیچاندن آن بدور قرقره موجود در پایه تنظیم کنید. سیم را از یکی از شکافهای موجود در پایه عبور دهید (شکل ۲).

قبل از استفاده از کتری برای بار اول:

- ۱) درون کتری را با آب بشویند.
 - ۲) کتری را تا میزان حداکثر آن از آب پر کنید و بگذارید یکبار بجوشد (به "استفاده از دستگاه" مراجعه کنید).
- آب درون کتری را خالی کنید و یکبار دیگر درون آن را با آب بشویند.

استفاده از دستگاه

- ۱) کتری را طریق لوله آب در کتری با آب پر کنید (شکل ۳).
- ۲) درب کتری را ببندید.

مطمئن شوید که درب کتری بطرز صحیح بسته شده است تا از خشک جوشیدن کتری جلوگیری شود.

۳ کتری را روی پایه آن قرار دهید. دو شاخه را در پرزیز بزنید و کلید روشن/خاموش را در وضعیت "I" قرار دهید (شکل ۴).
کتری شروع به گرم شدن می کند.

• هنگامی که آب به نقطه جوش رسید، کتری بطور اتوماتیک خاموش می شود (وضعیت "O").
• می توانید عمل جوشیدن را با قرار دادن کلید روشن/خاموش در وضعیت "O" متوقف کنید.

پاک کردن و جرم زدایی

همیشه دستگاه را قبل از تمیز کردن از برق خارج کنید.

از مواد پاک کننده سایشی، سیم ظرفشویی و غیره برای پاک کردن کتری استفاده نکنید.

هیچگاه دستگاه و پایه آن را در آب فرو نبرید.

تمیز کردن کتری

۱ بیرون کتری را با یک تکه پارچه نرم که با آب گرم خیس شده است و مقداری ماده شوینده معمولی پاک کنید.

جرم کتری برای سلامتی شما ضرر ندارد اما می تواند به نوشیدنی شما طعم خاک بدهد. فیلتر جرم گیری از ورود قطعات کوچک جرم در نوشیدنی شما جلوگیری می کند. فیلتر جرم گیری را بطور منظم تمیز کنید. مدل‌های دارای فیلتر سه کاره به یک توری نیز مجهز هستند که جرم موجود در آب را به خود جذب می کند.

۲ فیلتر را می توان به روشهای زیر تمیز کرد:

- بیرون آوردن فیلتر و برس زدن آن با بوسپله یک برس نایلونی زیر شیر آب، یا ... (شکل ۵).
- قرار دادن فیلتر در کتری به هنگام جرم زدایی کل دستگاه، یا ...
- قرار دادن فیلتر در ماشین ظرفشویی.

مخصوص مدل‌های مجهز به فیلتر سه کاره (HD4663, HD4667) و HD4662، توری را می توان به روشهای زیر تمیز کرد:

- سید را با کشیدن آن به خارج، از توری جدا کنید (شکل ۶).
- توری از جنس فولاد ضد زنگ را از سبد بیرون آورده و آن را با فشردن و چرخاندن زیر شیر آب تمیز کنید.

جرم زدایی کتری

جرم زدایی منظم باعث افزایش طول عمر کتری می شود.

در صورت استفاده معمولی از کتری (تا ۵ بار در روز)، جرم زدایی با فواصل زمانی ذیل توصیه می شود:
- هر سه ماه یکبار برای مناطقی که سختی آب کم است (تا میزان ۱۸ dH).
- هر ماه یکبار برای مناطقی که سختی آب بالا است (بیشتر از ۱۸ dH).

۱ کتری را تا میزان سه چهارم حداکثر ظرفیت پر از آب کنید و بگذارید تا آب آن جوش بیاید.

۲ بعد از اینکه کتری خاموش شد، تا میزان حداکثر ظرفیت کتری در آن سرکه سفید بریزید (اسید استیک ۸٪).

۳ بگذارید که این محلول یک شب در کتری بماند.

۴ کتری را خالی کنید و درون آن را کاملاً آب شویید.

۵ کتری را با آب تمیز پر کرده و آب را بجوش آورید.

۶ کتری را خالی کنید و مجدداً با آب تمیز درون آن را بشویند.

• این روش را تا زمانی که جرم درون کتری وجود دارد، ادامه دهید.

می توانید از یک جرم زای مناسب نیز استفاده کنید. در این صورت، دستورالعمل‌های موجود روی بسته بندی آن را انجام دهید.

تعویض

فیلترهای تعویضی مخصوص کتری خود را می توانید از فروشنده محصولات فیلیپس یا مرکز سرویس فیلیپس خریداری کنید. جدول زیر نوع فیلتر مناسب برای کتری برقی شما را مشخص می کند.

چنانچه کتری، پایه یا سیم برق دستگاه صدمه دیده است، پایه یا کتری را برای تعمیر یا تعویض به مرکز سرویس مجاز فیلیپس برده تا از بروز خطر جلوگیری کنید.

ضمانت و سرویس

چنانچه به اطلاعات نیاز دارید یا با مشکلی مواجه شدید، لطفاً به سایت اینترنتی فیلیپس به آدرس www.philips.com مراجعه کنید یا با مرکز خدمات مشتری فیلیپس در کشور خود تماس بگیرید (می توانید شماره تلفن این مرکز را در برگه ضمانت جهانی پیدا کنید). چنانچه مرکز خدمات مشتری در کشور شما موجود نمی باشد، با فروشنده محلی محصولات فیلیپس تماس گرفته یا با اداره خدمات لوازم خانگی فیلیپس و حمایت شخصی بی وی تماس بگیرید.

نوع فیلتر	نوع کتری
BT94073	HD4660
BT94077 (فیلتر سه کاره)	HD4662
BT94078 (فیلتر سه کاره)	HD4663 و HD4667
HT9407H	HD4669