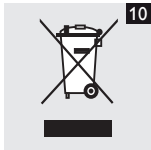
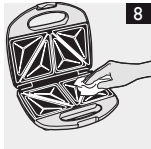
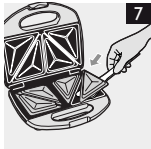
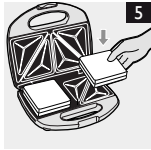
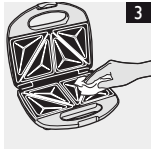


1



Introducción

Enhorabuena por la compra de este producto y bienvenido a Philips. Para sacar el mayor partido de la asistencia que Philips le ofrece, registre su producto en www.philips.com/welcome. Con su nueva sandwichera compacta podrá preparar fácilmente todo tipo de sándwiches tostados.

Descripción general (fig. 1)

- A** Placas
- B** Lengüeta de cierre
- C** Asas de tacto frío
- D** Piloto rojo de encendido
- E** Piloto verde de calentamiento
- F** Recogecable

Importante

Antes de usar el aparato, lea atentamente este manual de usuario y consérvelo por si necesitara consultarlo en el futuro.


Peligro

- No sumerja el aparato ni el cable de red en agua u otros líquidos.

Advertencia

- Antes de enchufar el aparato, compruebe si el voltaje indicado en la parte inferior del mismo se corresponde con el voltaje de red local.
- No utilice el aparato si el enchufe, el cable de alimentación u otras piezas están dañados.
- Si el cable de alimentación está dañado, debe ser sustituido por Philips o por un centro de servicio autorizado por Philips, con el fin de evitar situaciones de peligro.
- Este aparato no debe ser usado por personas (adultos o niños) con su capacidad física, psíquica o sensorial reducida, ni por quienes no tengan los conocimientos y la experiencia necesarios, a menos que sean supervisados o instruidos acerca del uso del aparato por una persona responsable de su seguridad.
- Asegúrese de que los niños no jueguen con este aparato.
- Mantenga el cable de alimentación alejado de superficies calientes.
- No deje nunca el aparato en funcionamiento sin vigilancia.

Precaución

- Conecte el aparato sólo a un enchufe con toma de tierra.
- No deje que el cable de alimentación cuelgue del borde de la mesa o encimera donde esté colocado el aparato.
- La temperatura de las superficies accesibles puede ser muy alta cuando el aparato está en funcionamiento (por ejemplo, las zonas indicadas con .
- Espere a que el aparato se enfríe completamente antes de retirar las placas, limpiar el aparato y guardarlo.
- Asegúrese de colocar bien las placas cuando las monte en el aparato.
- No toque nunca las placas con objetos afilados o abrasivos, ya que podría dañar la superficie antiadherente.
- Este aparato es sólo para uso doméstico.
- Este aparato no es un grill y no está diseñado para preparar alimentos que no sean sándwiches.
- Desenchufe siempre el aparato después de usarlo.
- Limpie siempre el aparato después de usarlo.

Campos electromagnéticos (CEM)

Este aparato Philips cumple todos los estándares sobre campos electromagnéticos (CEM). Si se utiliza correctamente y de acuerdo con las instrucciones de este manual, el aparato se puede usar de forma segura según los conocimientos científicos disponibles hoy en día.

Antes de utilizarlo por primera vez

- 1** Quite las pegatinas y limpie el exterior de la sandwichera con un paño húmedo.
- 2** Tire de la lengüeta de cierre hacia arriba (1) y abra la sandwichera (2) (fig. 2).
- 3** Limpie las placas con una esponja o un paño húmedo (fig. 3).

Nota: Es posible que la primera vez que use el aparato salga algo de humo. Esto es normal.

Uso del aparato

Cómo hacer sándwiches tostados

- 1** Engrase ligeramente las placas con un poco de mantequilla o aceite.
- 2** Para ajustar la longitud del cable, enrolle parte del mismo alrededor del recogecable.
- 3** Enchufe la clavija de red a la toma de corriente (fig. 4).
 - ▶ El piloto rojo de encendido se ilumina. Este piloto permanece encendido mientras el aparato está conectado a la red.
 - ▶ El piloto verde de calentamiento se iluminará.
 - ▶ El piloto verde de calentamiento se apagará cuando el aparato está listo para usarse.
- 4** Prepare los ingredientes que va a poner en el sándwich mientras el aparato se está calentando.

Nota: Para cada sándwich necesitará dos rebanadas de pan e ingredientes de relleno. Consulte el capítulo "Recetas" para ver algunas sugerencias.

Nota: Unte con un poco de mantequilla los lados del pan que estarán en contacto con las placas para obtener un tostado dorado y uniforme.

Nota: Para conseguir un sellado óptimo, no ponga relleno demasiado cerca de los bordes de las rebanadas de pan.

- 5** Abra la sandwichera.
 - 6** Coloque los sándwiches en la placa inferior (fig. 5).
- Nota: También puede preparar un solo sándwich, si lo desea.*
- 7** Para cerrar la sandwichera, baje la placa superior con precaución sobre el pan (1) hasta que la lengüeta de cierre selle las placas automáticamente (2) (fig. 6).

Nota: Mientras se hacen los sándwiches, el piloto verde de calentamiento se enciende y se apaga. Eso indica que las resistencias se encienden y apagan para mantener la temperatura correcta.

- 8** Transcurridos de 3 a 4 minutos, abra la sandwichera para ver si los sándwiches están tostados.
- Nota: El tiempo necesario para conseguir sándwiches tostados y crujientes depende del tipo de pan, del relleno y de sus gustos personales.*

- 9** Retire los sándwiches (fig. 7). Utilice un utensilio de plástico o madera (por ejemplo, una espátula) para retirar los sándwiches tostados de la sandwichera. No use utensilios metálicos, afilados o abrasivos.

- 10** Si desea preparar más sándwiches, espere hasta que el piloto verde de calentamiento se apague antes de poner los sándwiches nuevos en la sandwichera.

- 11** Desenchufe la sandwichera después de usarla.

Limpieza

No utilice agentes ni materiales de limpieza abrasivos o agresivos porque dañan la capa antiadherente de las placas.

No sumerja nunca el aparato en agua u otros líquidos, ni lo enjuague bajo el grifo.

- 1** Desenchufe el aparato.
- 2** Deje el aparato abierto para que se enfríe completamente.
- 3** Antes de limpiar las placas, elimine el exceso de aceite con un papel de cocina.
- 4** Utilice una espátula de plástico o de madera para retirar de las placas los residuos que queden pegados (por ejemplo, queso solidificado).

No utilice utensilios metálicos, afilados o abrasivos.

- 5** Limpie las placas con una esponja o un paño suave y húmedo (fig. 8).
- 6** Limpie el aparato por fuera con un paño húmedo.

Almacenamiento

- 1** Enrolle el cable alrededor del recogecable (fig. 9).
- 2** Guarde el aparato en posición vertical u horizontal.

Medio ambiente

- Al final de su vida útil, no tire el aparato junto con la basura normal del hogar. Llévelo a un punto de recogida oficial para su reciclado. De esta manera ayudará a conservar el medio ambiente (fig. 10).

Garantía y servicio

Si necesita información o tiene algún problema, visite la página Web de Philips en www.philips.com, o póngase en contacto con el Servicio de Atención al Cliente de Philips en su país (hallará el número de teléfono en el folleto de la garantía mundial). Si no hay Servicio de Atención al Cliente de Philips en su país, diríjase a su distribuidor local Philips o póngase en contacto con el Service Department de Philips Domestic Appliances and Personal Care BV.

Recetas

Sándwiches tostados

Sándwich de jamón, queso y piña

- Ingredientes
- 4 rebanadas de pan blanco
 - 2 lonchas de queso
 - 2 rodajas de piña
 - 2 lonchas finas de jamón
 - Curry en polvo

- 1** Precaliente la sandwichera.
- 2** Ponga el queso, la piña y el jamón en dos rebanadas de pan.
- 3** Espolvoree un poco de curry sobre el jamón y ponga las otras dos rebanadas de pan encima.
- 4** Tueste los sándwiches durante 3-4 minutos.

Nota: Consulte el capítulo "Uso del aparato" para ver más instrucciones.

Sándwich de tomate, queso y anchoas

- Ingredientes
- 4 rebanadas de pan blanco
 - 1 ó 2 tomates (cortados en rodajas)
 - 2 cucharadas grandes de queso Parmesano
 - 6 anchoas
 - pimentón
 - mejorana

- 1** Precaliente la sandwichera.
- 2** Ponga las rodajas de tomate, las anchoas y el queso rallado sobre dos rebanadas de pan.
- 3** Espolvoree el relleno con un poco de pimentón y mejorana, y ponga las otras dos rebanadas de pan encima.
- 4** Tueste los sándwiches durante 3-4 minutos.

Nota: Consulte el capítulo “Uso del aparato” para ver más instrucciones.