

PHILIPS

HD2143



使用手冊



目錄

1	重要事項	4	5	環境保護	20
	停電備援功能	5			
	電磁場 (EMF)	5	6	保固與服務	20
2	您的智慧萬用鍋	6	7	規格	20
	包裝盒內容	6			
	產品概要	7	8	疑難排解	21
	控制項目概覽	8			
	功能概覽	9			
3	使用您的智慧萬用鍋	10			
	第一次使用前	10			
	烹調前置準備	10			
	密封烹調	11			
	無水烹調	13			
	再加熱	14			
	中途加料	14			
	收汁入味	15			
	延遲烹煮的預約時間	16			
	設定安全鎖	16			
	蒸氣清潔	17			
4	清潔與維護	17			
	拆卸和清洗內鍋蓋	17			
	拆卸和清洗浮子閥	18			
	拆卸和清洗限壓閥	18			
	拆卸蒸氣閥	18			
	內部	19			
	外部	19			
	配件和內鍋	19			

1 重要事項

在使用本產品前，請先仔細閱讀此安全手冊，並保留手冊以供日後參考。

危險

- 請勿將本產品浸入水中，或置於水龍頭下沖洗。

警示

- 本產品為居家用途設計，而類似的應用包含：
 - 店家的員工廚房、辦公室與其他工作場所；
 - 農舍；
 - 供住宿的飯店、氣車旅館與其他居住場所；
- 本產品不適合供下列人士（包括孩童）使用：肢體不健全，感覺或精神上有障礙者，或是經驗與使用知識缺乏者。他們需要有負責其安全的人員在旁監督和指導，方可使用。
- 請勿讓孩童將產品當成玩具，請勿讓孩童接觸產品與電線，請勿讓電源線懸掛在產品放置的餐桌或流理台邊緣。
- 如果電線損壞，必須交由製造商、服務代理商或具備相同資格的技師進行更換，以免發生危險。
- 本產品並非為透過外部定時器或獨立遙控系統進行操作

而設計。

- 請定期檢查限壓閥內排出蒸氣的管道，確認沒有阻塞。
- 容器必須充分降壓之後才能打開。
- 切勿讓液體潑灑到電源接頭上，避免潛在危險。
- 請務必遵照指示操作並正確使用本產品，以免發生潛在危險。
- 使用後，加熱板表面可能留有餘溫。
- 本產品僅可與已接地的電源插座連接。務必確保插頭穩固插到電源插座中。
- 如果插頭、電源線、內鍋、密封圈或鍋體有損壞，請勿使用產品。
- 請先確定底部加熱元件與內鍋外側是否清潔、乾燥，再將插頭插入電源插座。
- 為產品插上電源插頭或轉動控制旋鈕時，請確保雙手乾燥。
- 如果有太多空氣或蒸氣從上蓋溢出，請勿使用本產品。

注意

- 請勿使用其他製造商的任何配件或零件，或非由飛利浦建議之配件或零件。如果您使用此類配件或零件，保固即會失效。
- 請勿將本產品暴露在高溫下，也請勿放置於正在使

用 (或尚有餘溫) 的爐子或廚具上。

- 請勿將本產品直接曝曬在陽光下。
- 請將產品放在平穩的水平表面上。
- 請先將內鍋放在產品中，才將插頭插入插座，並開啟電源。
- 請勿直接將內鍋置於爐火上進行烹煮。
- 內鍋或內蓋若變形請勿使用。
- 確認密封圈乾淨且狀況良好。
- 本產品使用時，暴露在外的表面可能會變熱。觸碰表面時，請格外小心。
- 在烹煮過程中或掀開鍋蓋時，熱氣可能會從浮子閥和壓力調節閥冒出，例如洩壓提示音響起後會開始排氣，雙手和臉部必須遠離本產品，以免蒸氣燙傷。
- 請勿於本產品運作期間加以抬起及移動。
- 注水時請勿超過內鍋所指示的最高水位，以免溢出。
- 烹調時，請勿將廚具放在鍋內。
- 請僅使用隨附的廚具。避免使用鋒利的廚具。
- 為避免刮痕，不建議直接烹調含有甲殼類食材的食物。

- 請勿將磁性物質放到蓋子上。請勿將產品放在磁性物質附近使用。
- 清潔或移動產品之前，請務必先待其冷卻至室溫。
- 使用後請務必清潔本產品。請勿將產品放入洗碗機清洗 (含配件)。
- 如果不打算長時間使用產品，請拔下插頭。
- 如果不當使用本產品或未依照此手冊操作，保固將失效，且飛利浦不擔負任何損壞賠償責任。
- 若要下載使用手冊，請造訪 www.philips.com/support。

停電備援功能

本產品具有可保留停電前狀態的備援功能。

- 如果在烹調過程中發生停電，並且在 30 分鐘之內恢復供電，烹調時間將從中斷的時間開始繼續倒數。
- 如果在本產品處於預約模式時發生停電，只要在 30 分鐘之內恢復供電，預約時間將從中斷的時間開始繼續倒數。
- 如果電源供應未在 30 分鐘內恢復，本產品可能不會繼續先前的工作進度，而是維持待機模式。
- 如果產品在洩壓過程中發生停電，只要在 30 分鐘之內恢復供電，鍋內仍有壓力時，洩壓指示燈將閃爍，蜂鳴提示音響起後自動開始洩壓。

電磁場 (EMF)

本飛利浦產品符合所有電磁場暴露的相關適用標準和法規。

2 您的智慧萬用鍋

感謝您購買本產品。歡迎來到飛利浦的世界！

請至 www.Philips.com/welcome 註冊您的產品，以獲得飛利浦提供的完整支援。

包裝盒內容

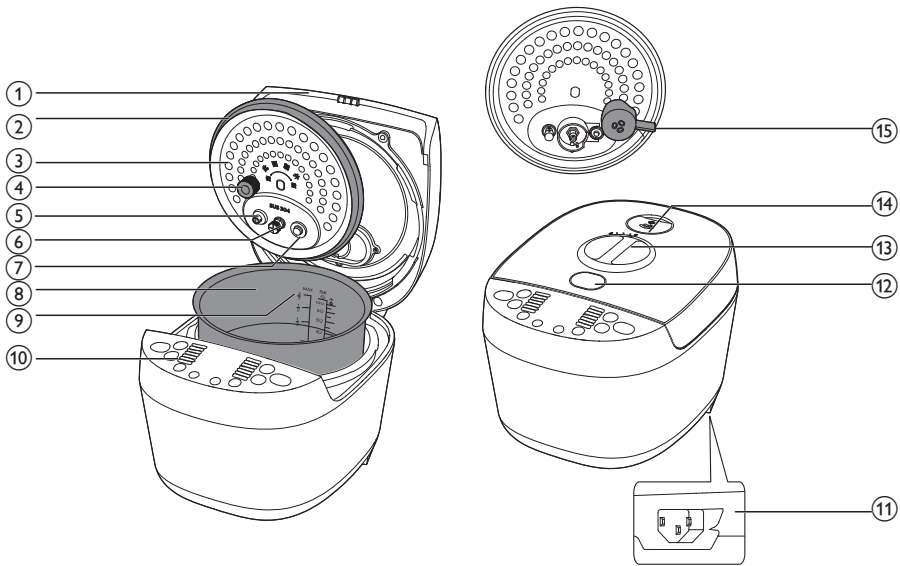
主機	蒸盤
內鍋	飯湯勺
量杯	電源線
使用手冊	食譜
回函卡	保證卡

加贈:可拆卸式內鍋蓋及密封圈一套



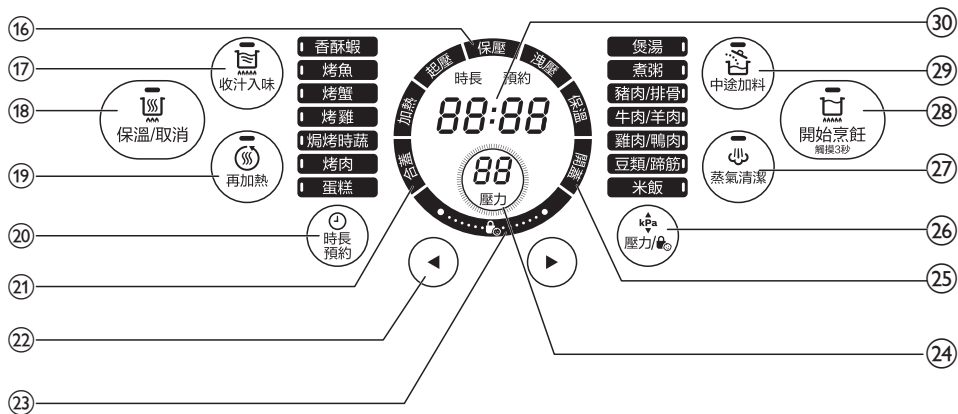
產品概要

①	頂蓋	⑨	水位指示
②	密封圈	⑩	控制面板
③	拆卸式內鍋蓋	⑪	電源插座
④	內鍋蓋固定螺帽	⑫	開蓋按鈕
⑤	安全閥	⑬	開蓋旋柄
⑥	防阻塞護蓋	⑭	蒸氣閥
⑦	浮子閥	⑮	限壓閥
⑧	內鍋		



控制項目概覽

①6	工作狀態指示燈	②4	動態壓力顯示區
①7	收汁入味鍵	②5	開蓋指示燈
①8	保溫/取消鍵	②6	壓力選擇/安全鎖鍵
①9	再加熱鍵	②7	蒸氣清潔鍵
②0	時長/預約鍵	②8	開始烹飪鍵
②1	合蓋指示燈	②9	中途加料鍵
②2	選單選擇鍵	③0	時間指示區
②3	安全鎖指示燈		



功能概覽

無水烹調

烹調功能	預設時間 (分)	烹飪時間控制範圍 (分)	預設壓力 (kPa)	壓力控制範圍 (kPa)
香酥蝦	8	5-59	/	/
烤魚	15	10-59	/	/
烤蟹	20	15-59	/	/
烤雞	18	15-59	/	/
焗烤時蔬	3	1-59	/	/
烤肉	15	10-59	/	/
蛋糕	45	40-59	/	/

密封烹調

烹調功能	預設保壓時間 (分)	保壓時間控制範圍 (分)	預設壓力 (kPa)	壓力控制範圍 (kPa)
煲湯	20	20-59	50	20-50
煮粥	15	15-59	40	20-70
豬肉/排骨	20	20-59	50	20-70
牛肉/羊肉	30	30-59	60	20-70
雞肉/鴨肉	15	15-59	50	20-70
豆類/蹄筋	30	30-90	50	20-50
米飯	14	/	30	/
再加熱	25	20-59	25	/
蒸氣清潔	30	10-90	30	/

3 使用您的智慧萬用鍋

用鍋

第一次使用前

- 1 拆除本產品的所有包裝材料。
- 2 從內鍋拿出所有配件。
- 3 第一次使用智慧萬用鍋前，請先徹底清洗智慧萬用鍋的配件 (電源線除外，請參閱「清潔與維護」單元)。

備註

- 開始使用智慧萬用鍋前，請確認所有配件都已經完全乾燥。
- 確定內鍋是否與底部加熱元件適當接觸。

烹調前置準備

！ 警示

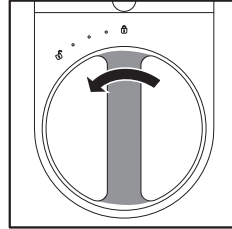
- 請確認蒸氣閥沒有阻塞，以及拆卸式內鍋蓋已正確安裝。

備註

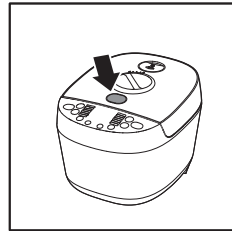
- 內鍋中的食材和液體請勿少於 1/3 或超過滿水位線。
- 若為烹飪期間會膨脹的食材 (如綠豆等豆類食材，以及白木耳等乾貨食材)，以及煮粘稠的液體時 (如煮粥)，內鍋中的食材及液體請勿超過 1/2 滿。
- 若要煮飯，請參考內鍋內側的水位指示。您可以根據不同種類的米飯和個人喜好來調整水位。請勿超過內鍋內部所標示的最大食材量。
- 烹調程序啟動後，您可以按下保溫/取消關閉目前的工作，且產品會進入待機模式。

使用智慧萬用鍋前，請進行下列烹調前置準備：

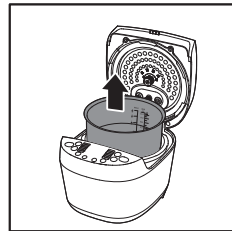
- 1 將開蓋旋柄逆時針旋轉至「開蓋」位置。



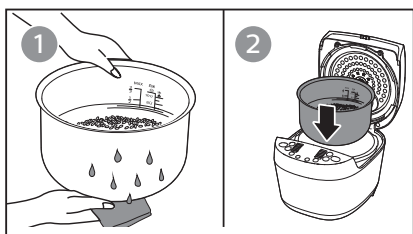
- 2 按下開蓋按鈕，打開頂蓋。



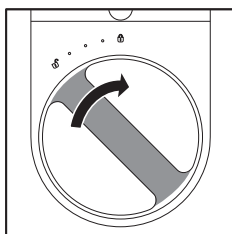
- 3 從智慧萬用鍋拿出內鍋。



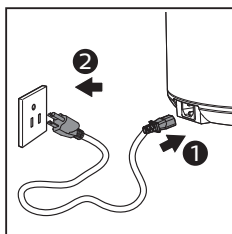
- 4 將洗好的食材放入內鍋，以軟布擦乾內鍋外部及底部(圖 1)，然後將其放回智慧萬用鍋(圖 2)。



- 5 以順時針方向轉動旋柄，鎖定頂蓋。



- 6 將插頭插入電源插座。



備註

- 確認密封圈正確安裝在拆卸式內鍋蓋的邊緣。
- 確認拆卸式內鍋蓋正確安裝，詳情請參閱“清潔與維護”章節。
- 確定內鍋外部乾燥、乾淨，且加熱板上沒有異物殘留。
- 確定內鍋是否與加熱板適當接觸。
- 「起壓、保壓、洩壓」為壓力烹調四階段。

密封烹調

備註

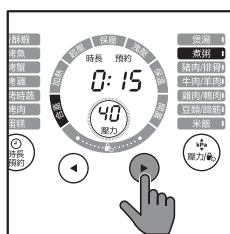
- 本章節中的圖片所顯示的壓力值僅供參考，烹調的實際壓力浮動數值，請以實際顯示的壓力為準。

煲湯、煮粥、米飯、豬肉/排骨、牛肉/羊肉、雞肉/鴨肉及豆類/蹄筋為密封烹調功能。關於密封烹調時間和壓力控制範圍的相關資訊，請參閱「功能概覽」章節。

1 請依照「烹調前置準備」中的步驟操作。

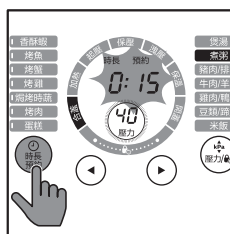
2 點選 ◀ / ▶ 選擇其中一個密封烹調功能。

↳ 選定的烹調功能會亮起，螢幕上會顯示預設的保壓時間和壓力。

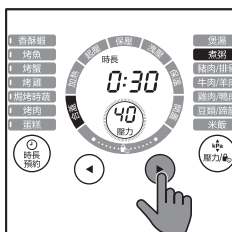


3 若要設定不同的保壓時間，請點選時長/預約，時長即會亮起。

↳ 保壓時間隨即閃爍。



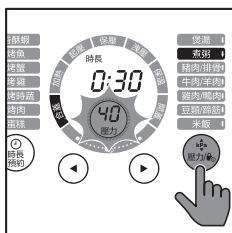
- 4 點選 ◀/▶ 以設定保壓時間。關於保壓時間控制範圍，請參閱「功能概覽」章節。



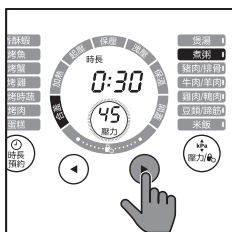
❁ 秘訣

- 點選 ◀/▶ 以調整時間。請點選並按住 ◀/▶ 以快轉或倒轉時間。
- 除了米飯以外，其他都可以調整保壓時間。

- 5 若要設定不同的壓力，請點選壓力。
↳ 壓力會在螢幕上閃爍。



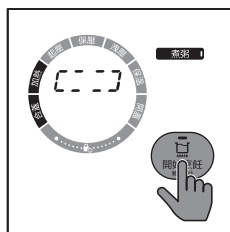
- 6 點選 ◀/▶ 選擇您需要的壓力。



≡ 備註

- 僅能調整下列功能的壓力等級：煲湯、煮粥、豬肉/排骨、牛肉/羊肉、雞肉/鴨肉和豆類/蹄筋。

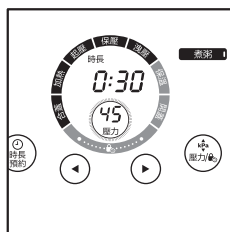
- 7 點選並按住開始烹飪 3 秒鐘，智慧萬用鍋會以所選模式開始運轉。



- 8 智慧萬用鍋達到作用壓力時，保壓時間會開始倒數。

- 9 保壓時間結束時，蜂鳴提示音響起三次，智慧萬用鍋會開始釋放壓力。

- ↳ 工作狀態圖圈上的洩壓指示燈隨即亮起。



- 10 壓力完全釋放後，智慧萬用鍋會自動轉換至保溫模式。

- ↳ 工作狀態圖圈上的保溫指示燈隨即亮起。

≡ 備註

- 烹調程序完成後，從電源插座上拔下電源插頭。
- 如果在保壓狀態取消烹調程序，洩壓指示燈將閃爍，蜂鳴提示音響後開始洩壓，壓力完全釋放後才能開啟上蓋。

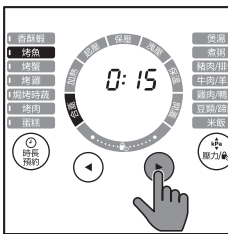
無水烹調

備註

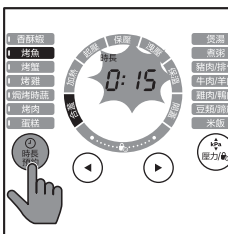
- 針對無水烹調功能，壓力無法調整。
- 本章節中的圖片所顯示的壓力值僅供參考，烹調的實際壓力浮動數值，請以實際顯示的壓力為準。

進行無水烹調時，您無需加水進內鍋亦可烹調食物。香酥蝦、烤魚、烤蟹、烤雞、焗烤時蔬、烤肉以及蛋糕為無水烹調功能。

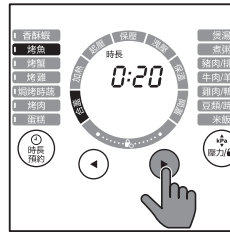
- 1 請依照「烹調前置準備」中的步驟操作。
- 2 點選◀/▶選擇您需要的功能。
 - ↳ 選定的烹調功能會亮起，螢幕上會顯示預設的保壓時間。



- 3 若要設定不同的保壓時間，請點選時長/預約，時長即會亮起。
 - ↳ 保壓時間隨即閃爍。



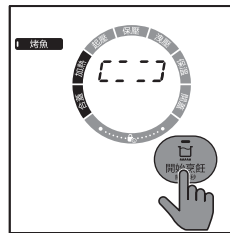
- 4 點選◀/▶以設定保壓時間。關於保壓時間控制範圍，請參閱「功能概覽」章節。



秘訣

- 點選◀/▶可按1分鐘/次調整時間。點選並按住◀/▶可快轉設定時間。

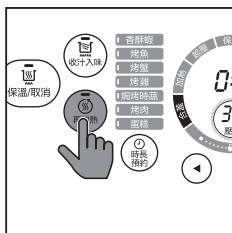
- 5 點選並按住開始烹飪3秒鐘，智慧萬用鍋會以所選模式開始運轉。



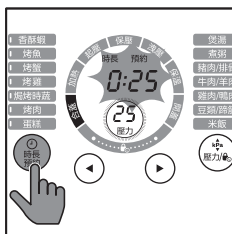
- 6 智慧萬用鍋達到設定溫度時，倒計時開始。
- 7 在烹煮期間，如果鍋中有過多蒸氣，蒸氣閥會自動釋放蒸氣。
- 8 蒸氣完全釋放後，智慧萬用鍋會自動轉換至保溫模式。
 - ↳ 工作狀態圖圈上的保溫指示燈隨即亮起。

再加熱

- 1 請依照「烹調前置準備」中的步驟操作。
- 2 將放涼的食物翻鬆，均勻分布在內鍋中。
- 3 在食材上倒一些水，以免過乾。水量取決於食材量。
- 4 點選再加熱鍵。



- 5 若要設定不同的再加熱時間，請點選時長/預約，時長即會亮起。
↳ 再加熱時間隨即閃爍。



備註

- 本圖所顯示的壓力值僅供參考，烹調的實際壓力浮動數值，請以實際顯示的壓力為準。

- 6 點選 ◀/▶ 以設定再加熱時間。關於再加熱時間控制範圍，請參閱「功能概覽」章節。

秘訣

- 點選 ◀/▶ 可按 1 分鐘/次調整時間。點選並按住 ◀/▶ 可快轉設定時間。

- 7 點選並按住開始烹飪 3 秒鐘，智慧萬用鍋會以所選模式開始運轉。
- 8 再加熱完成時，智慧萬用鍋會自動切換至保溫模式。

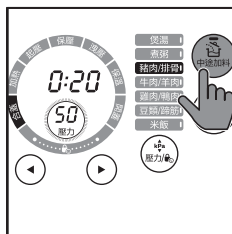
中途加料

中途加料功能允許您在密封烹飪過程中打開上蓋，添加更多食材。

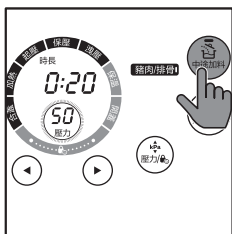
備註

- 除煮粥和煮飯外，其他密封烹調選單均可使用中途加料功能。
- 本章節圖片所顯示的壓力值僅供參考，烹調的實際壓力浮動數值，請以實際顯示的壓力為準。

- 1 在待機模式下，選擇所需的功能，點選中途加料。
↳ 點選中途加料預約中途加料，在長按開始烹飪3秒鐘，即可開始烹飪。當保壓倒計時剩餘10分鐘時，當前烹飪過程停止，蜂鳴提示音響三聲，蒸氣閥開始洩壓。



- 2 若沒有預約中途加料功能，在保壓的過程中可以點選中途加料鍵洩壓，再進行中途加料
↳ 保壓過程中按中途加料鍵，當前烹飪過程停止，蜂鳴提示音響三聲，蒸氣閥進行洩壓。



- 3 智慧萬用鍋的壓力完全釋放時，工作狀態圓圈的開蓋閃爍提示，智慧萬用鍋發出蜂鳴音提示您可以打開上蓋，添加食材。
- 4 食材添加完畢，順時針轉動旋柄至鎖緊位置。
↳ 智慧萬用鍋恢復之前的工作。

備註

- 在合蓋時發現不易合蓋，是由於鍋內的熱蒸氣將浮子閥頂起，耐心等待1分鐘，待鍋內熱蒸氣排出，浮子閥落下後，再進行合蓋。

- 5 如果未及時中途開蓋添加食材，本產品將在蜂鳴提示音響起2分鐘後，自動恢復之前烹飪程序。

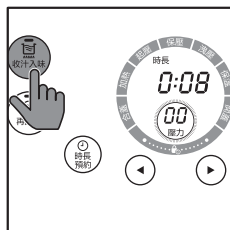
收汁入味

備註

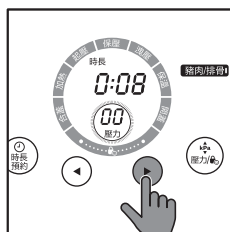
- 收汁入味功能僅適用於下列功能：豬肉/排骨、牛肉/羊肉、雞肉/鴨肉、豆類、蹄筋和煲湯。您可以在烹煮程序、保溫模式或待機模式中使用此功能。
- 預設的時間為 8 分鐘，您可以將時間設定為 5 至 15 分鐘。
- 當收汁入味功能運作中時，點選收汁入味可取消此功能。

預約模式：

- 1 在待機模式或者保溫模式下，點選收汁入味，預約收汁入味功能。
↳ 顯示預設烹調時間。



- 2 點選 ◀/▶ 設定時間，再點選開始烹飪鍵3秒，收汁入味功能將在洩壓完成後開始。



非預約模式：

- 若沒有預約收汁入味功能，您還可以在烹調程序結束進入保溫狀態后，點選收汁入味，再點選開始烹飪鍵3秒，收汁入味功能立即開始。

備註

- 使用收汁入味功能時，開蓋操作效果更佳。

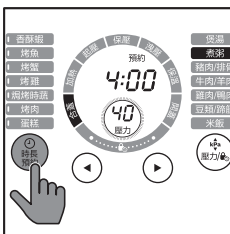
延遲烹煮的預約時間

您可以預設部分選單的預約延遲烹調時間。預約定時器可選範圍為 10 分鐘至 24 小時。

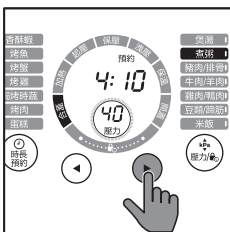
備註

- 預設定時器僅不適用於蛋糕和蒸氣清潔功能選單。
- 針對下列功能使用預設定時器時，您可以使用收汁入味功能：豬肉/排骨、牛肉/羊肉、雞肉/鴨肉、豆類/蹄筋和煲湯。

- 1 請按照密封烹調或無水烹調上的步驟，選擇您需要的烹調功能。
- 2 點選時長/預約兩次，預約指示燈會亮起。



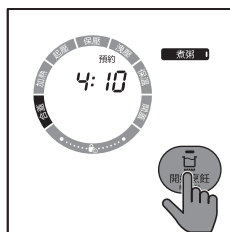
- 3 點選 ◀/▶ 設定時間。



秘訣

- 點選 ◀/▶ 可按 10 分鐘/次調整時間。點選並按住 ◀/▶ 可快轉設定時間。

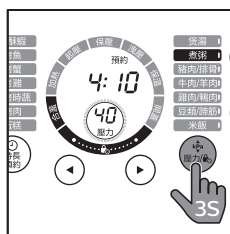
- 4 點選開始烹飪 3 秒鐘以確認預約時間。
 - ↳ 螢幕上會顯示剩餘的烹調時間。當顯示為 0:00 時，烹調程序立即開始。



設定安全鎖

為了保護您的小孩，避免其使用本產品，或在烹煮中意外操作，您可以設定安全鎖功能。

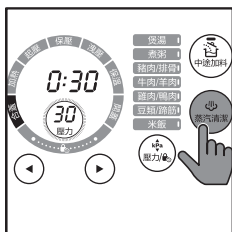
- 1 長按 🔒 鍵 3 秒啟動安全鎖。



- ↳ 安全鎖指示燈亮起。
 - ↳ 安全鎖鎖定過程中，其他按鍵沒有反應。
- 2 按 🔒 鍵 3 秒以關閉安全鎖。
 - ↳ 安全鎖指示燈熄滅。

蒸氣清潔

- 1 向內鍋中添加不少於2刻度的水。
- 2 擦掉內鍋外的水，將其放入產品內。
- 3 合上鍋蓋，將電源插頭插入插座。
- 4 點選蒸氣清潔功能。



- 5 點選並按住開始烹飪 3 秒鐘，智慧萬用鍋啟動蒸氣清潔功能。
- 6 烹飪完成後，產品發出蜂鳴音並切換到待機模式。
- 7 待產品冷卻後再進行清潔（參閱第4章“清潔與維護”）。

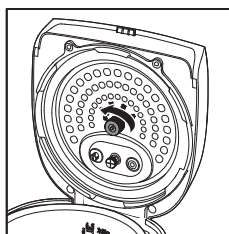
4 清潔與維護

備註

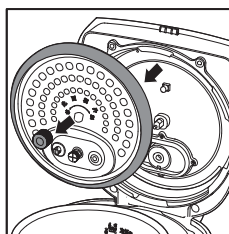
- 開始清潔智慧萬用鍋之前，請先拔掉插頭。
- 請等待智慧萬用鍋已充分冷卻，再進行清潔。

拆卸和清洗內鍋蓋

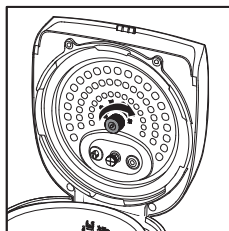
- 以逆時針方向鬆開內鍋蓋固定螺帽。



- 按住拆卸式內鍋蓋，接著用力朝外拉，將其自頂蓋分離以進行清潔。



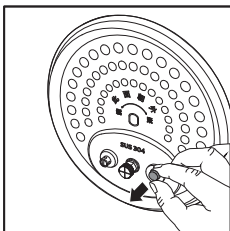
- 若要組裝拆卸式內鍋蓋，將螺母光滑的一面朝外，完全對準內鍋蓋，然後以順時針方向旋轉內鍋蓋固定螺帽。請鎖緊螺帽，以免影響密封性。



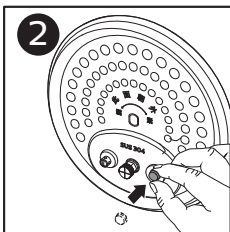
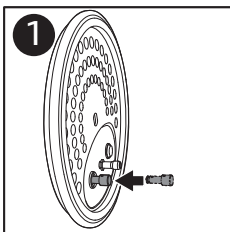
拆卸和清洗浮子閥

備註

- 如果烹調了顆粒細小或者粘稠的食物，浮子閥可能出現堵塞情況，請按照以下步驟拆卸和清洗浮子閥。
- 用手抓住浮子閥周圍的橡膠圈，往上輕卸，即可將浮子閥拆下來。拆卸下的浮子閥和橡膠圈，用水沖洗乾淨裡面的食物殘渣。

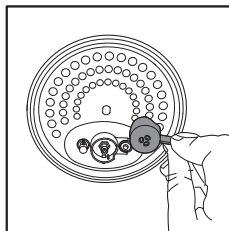


- 如需安裝浮子閥，將浮子閥細的一端對準拆卸的孔位，從內鍋蓋的背面穿過（1），然後將橡膠圈從浮子閥的正面套入即可（2）。

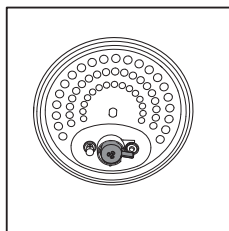


拆卸和清洗限壓閥

- 輕輕用手抓住限壓閥的右手柄，往上輕提起，即可將限壓閥拔出。請將拆卸下的限壓閥沖洗乾淨，或者用牙籤清除殘裡面的食物殘渣。

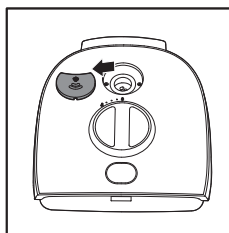


- 用手抓住限壓閥的右手柄，按照右側凹槽的位置，原位置安裝進去即可。



拆卸蒸氣閥

- 按下蒸氣閥的凹處，將其從頂蓋移除並清洗。



內部

外鍋側壁以及底部加熱元件：

- 使用擰乾的濕布擦拭。
- 確定清掉黏在智慧萬用鍋上的所有食物殘渣。



備註

- 請勿強制拆開密封圈，若未完全裝上，則會造成滲漏。

外部

外鍋蓋表面與主機體外部：

- 使用沾肥皂水的濕布擦拭。
- 只能使用軟的乾布擦拭控制面板。
- 確定清掉黏在限壓閥與浮子閥周圍的所有食物殘渣。

配件和內鍋

飯湯勺和內鍋。

- 浸泡在熱水裡，以海綿刷洗。

5 環境保護

本產品使用壽命結束時，請勿與一般家庭廢棄物一併丟棄。請將該產品送至政府指定的回收點或進行回收。此舉能為環保盡一份心力。
請遵循您所在國家/地區對電器與電子產品分類收集的規定。正確處理廢棄產品有助於避免對環境和人類健康帶來負面影響。

6 保固與服務

若您需要服務或資訊或是有任何問題，請前往飛利浦網站 www.philips.com.tw，或聯絡您所在國家/地區的飛利浦客戶服務中心。您可以在全球保證書上找到其電話號碼。若您所在國家/地區沒有客戶服務中心，請洽詢當地的飛利浦經銷商。

7 規格




型號	HD2143
額定輸出功率	900W
額定容量	5.0L
直徑	22cm
尺寸（長 x 寬 x 高）	405mmx280mmx255mm
淨重	7.3kg

備註

- 若長時間不使用，請拔下智慧萬用鍋的插頭。

8 疑難排解

如果您在使用本產品時發生任何問題，送修前請先查看下列各項目。如果您不能解決問題，請聯絡您所在國家/地區的飛利浦客戶服務中心。

問題	解決方法
上蓋蓋不起來。	<ul style="list-style-type: none">握把位於  位置。以逆時鐘方向將其轉動到  位置。
壓力釋放後，無法開啟上蓋。	<ul style="list-style-type: none">請確定握把位於  位置。
食材沒有煮熟。	<ul style="list-style-type: none">在開啟智慧萬用鍋電源前，請確定加熱板和內鍋外部沒有任何異物殘留。加熱板損壞，或內鍋變形。請將產品送至飛利浦經銷商或飛利浦授權服務中心。若選擇了錯誤的功能或時間，請增加烹調時間或變更烹調方法。
整機有蒸氣漏出。	<ul style="list-style-type: none">密封圈沒裝好。確認密封圈正確安裝在上蓋內側周圍。密封圈內有食物殘渣。確認密封圈是否乾淨。
蒸氣從浮子閥溢出。	<ul style="list-style-type: none">浮子閥的密封圈上有食物殘渣。清理浮子閥的密封圈。浮子閥密封圈破損。更換密封圈。
螢幕上顯示 E3。	<ul style="list-style-type: none">內鍋內部溫度過高。等待溫度降至室溫。
螢幕上顯示 E01、E02、E03、E05、E06、E08、E10、E11 或 E16。	<ul style="list-style-type: none">智慧萬用鍋故障。將本產品送至飛利浦經銷商或飛利浦授權的服務中心。

設備名稱：飛利浦智慧萬用鍋， 型號（型式）：HD2143
 Equipment name Type designation (Type)

單元 Unit	限用物質及其化學符號 Restricted substances and its chemical symbols					
	鉛 Lead (Pb)	汞 Mercury (Hg)	鎘 Cadmium (Cd)	六價鉻 Hexavalent chromium (Cr ⁶⁺)	多溴聯苯 Polybrominated biphenyls (PBB)	多溴二苯醚 Polybrominated diphenyl ethers (PBDE)
電源線組	-	○	○	○	○	○
主機板及顯示板	-	○	-	○	○	○
主溫控器組件	-	○	○	○	○	○
壓力感測器組件	-	○	-	○	○	○
底座與頂蓋等外殼	○	○	○	○	○	○

備註1：“超出0.1 wt %”及“超出0.01 wt %”係指限用物質之百分比含量超出百分比含量基準值。

Note 1: “Exceeding 0.1 wt %” and “exceeding 0.01 wt %” indicate that the percentage content of the restricted substance exceeds the reference percentage value of presence condition.

備註2：“○”係指該項限用物質之百分比含量未超出百分比含量基準值。

Note 2: “○” indicates that the percentage content of the restricted substance does not exceed the percentage of reference value of presence.

備註3：“-”係指該項限用物質為排除項目。

Note 3: The “-” indicates that the restricted substance corresponds to the exemption.





© 2017 Koninklijke Philips N.V.
All rights reserved.

HD2143_UM_TW_v3.0

