

Visuomet esame šalia, kad padėtume jums

Užregistruokite savo prietaisą ir gaukite pagalbą internete
www.philips.com/welcome

FX55/12

Klausimai?
Susisiekite
su Philips



Naudojimosi instrukcijų knygelė

PHILIPS

Turinys

1. Svarbi informacija	3
Saugumas	3
Pastabos	4
2. Jūsų Mini Hi-Fi Sistema	6
Pristatymas	6
Ką rasite dėžutėje	6
Pagrindinio įrenginio apžvalga.....	7
Nuotolinio valdymo pulto apžvalga.....	8
3. Pradžia	9
Antenų prijungimas	9
Garsiakalbių prijungimas	9
Maitinimo prijungimas	10
Nuotolinio valdymo pulto paruošimas	10
Radijo stočių automatinis instaliavimas	11
Laikrodžio nustatymas	11
Įjungimas	11
4. Grojimas	12
Grojimas iš "Bluetooth" įrenginio	12
Disko grojimas	13
Grojimas iš USB įrenginio	14
5. Grojimas iš papildomai prijungto įrenginio	15
MP3 grotuvo klausymas.....	15
Papildomai prijungto įrenginio su RCA jungtimis klausymas.....	15
6. Grojimo nustatymai	16
Pakartotino grojimo ir grojimo atsitiktine tvarka funkcijos	16
Informacijos apie grojimą rodymas	16
7. Garsumo lygio ir garso efektų reguliavimas	17
Garsumo lygio reguliavimas	17
Garso užtildymas.....	17
Padidinti garso galingumą.....	17
Pasirinkti iš anksto nustatytą garso efektą	17
Išryškinti žemus dažnius	17
8. Radijo klausymas	18
Radijo stočių suradimas	18
Automatinis radijo stočių išsaugojimas atmintyje	18
Rankinis radijo stočių išsaugojimas atmintyje	18
Išsaugotos radijo stoties pasirinkimas	18
9. Kitos funkcijos	19
Žadintuvo nustatymas	19
Išsijungimo laikmačio nustatymas	19
Gamyklinių nustatymų grąžinimas.....	19
10. Informacija apie įrenginį	20
Techniniai duomenys.....	20
Informacija apie USB grojimą.....	20
Tinkami MP3 diskų formatai.....	21
Priežiūra	21
11. Trikčių šalinimas	22

1. Svarbi informacija

Saugumas

Žinokite šiuos saugumo simbolius



“Žaibo” simbolis reiškia, kad jūsų įrenginyje yra neizoliuotų dalių, kurios gali sukelti elektros iškvovą. Vardan jūsų ir jūsų namų saugumo, prašome nenuimnėti produktą dengiančio gaubto.

“Šauktuko” simbolis reiškia, kad reikia atkreipti dėmesį ir perskaityti atitinkamų funkcijų naudojimosi instrukcijas, kad būtų išvengta valdymo ir priežiūros problemų.

ĮSPĖJIMAS: Norėdami sumažinti gaisro ar elektros iškvovos riziką, nepalikite šio įrenginio lietuje ar drėgmėje ir ant įrenginio nestatykite objektų pripildytų vandens, tokių kaip vazos.

DĖMESIO: Norėdami išvengti elektros iškvovos, pilnai įkiškite ir užfiksuokite laido kištuką.

Svarbios Saugumo Instrukcijos

1. Perskaitykite šias instrukcijas.
2. Išsaugokite šias instrukcijas.
3. Atkreipkite dėmesį į visus įspėjimus.
4. Laikykitės visų instrukcijų.
5. Nenaudokite įrenginio šalia vandens.
6. Valykite įrenginį tik su sausa šluoste.
7. Neuzblokuokite vėdinimo angų. Statykite įrenginį tik pagal gamintojo instrukcijas.
8. Nestatykite įrenginio šalia karščio šaltinių, tokių kaip radiatorių, viryklių ir kitų karštį skleidžiančių įrenginių (taip pat ir stiprintuvų).
9. Saugokite maitinimo laidą, kad ant jo nebūtų lipama ir jis nebūtų pradurtas ir pan. Taip pat stenkitės nekliudyti tos vietos, kurioje laidai įsėina iš įrenginio.
10. Naudokite tik gamintojo nurodytus priedus ir detales.

11. Naudokitės tik gamintojo nurodytais arba kartu su įrenginiu parduodamais priedais: vežimėliu, rėmeliu, stovu, staliuku ir t.t. Jeigu naudojate vežimėliu, atsargiai elkitės, kai bandysite perstatyti ar patraukti įrenginį į kitą vietą.



12. Žaibo, didelės audros metu išjunkite įrenginį iš elektros tinklo. Taip pat išjunkite įrenginį, jeigu neketinate juo naudotis ilgesnį laiką.
13. Visais atvejais dėl taisyimo kreipkitės tik į kvalifikuotus meistrus. Meistrų pagalbos jums reikės visais atvejais, kai pažeisite įrenginį, elektros maitinimo laidą ar kištuką, apliesite įrenginį skysčiais, pažeisite jį sunkiais daiktais, jis bus paveiktas lietaus ar drėgmės, numestas ar neveiks įprastai.
14. **DĖMESIO – Baterijų naudojimas:** atlikite šiuos veiksmus, kad apsaugotumėte baterijas nuo nutekėjimo (kuris savo ruožtu gali sąlygoti kūno sužeidimus, žalą turtui bei įrenginiui):
 - Teisingai pagal pažymėtus “-” ir “+” ženklus įdėkite baterijas.
 - Nesumaišykite skirtingų rūšių baterijų (vienu metu nenaudokite senų ir naujų baterijų, arba anglies ir šarminių baterijų, ir pan.).
 - Jeigu įrenginio nenaudosite ilgą laiką, baterijas išimkite.
15. Produkto negalima statyti šalia lašančių ar besitaškančių objektų.
16. Šalia įrenginio nestatykite pavojingų daiktų (degančių žvakių, vandens pilnų vazų ir panašiai).
17. Jei atjungimui naudojamas MAINS tipo maitinimo laidas arba jungiamasis prietaisas, toks prietaisas turėtų būti visada veikiantis ir pasiekiamas.

Dėmesio

- Niekada nenuimkite šį įrenginį dengiančio viršaus.
- Niekada nesudrėkinkite (nemėginkite sutepti) jokios šio įrenginio dalies.
- Statykite šį įrenginį ant plokščio, kieto ir stabilaus paviršiaus.
- Niekada nestatykite įrenginio ant kitų elektros prietaisų.
- Naudokite šį įrenginį tik viduje. Laikykite jį atokiau nuo vandens, drėgmės bei skysčių pripildytų objektų.
- Nelaikykite įrenginio tiesioginiuose saulės spinduliuose, šalia liepsnos ar karščio.

Atsargiai

- Niekada nežiūrėkite tiesiai į lazerio spindulį, esantį įrenginyje.

Pastabos

CE 0560

WOOX Innovations pareiškia, jog šis gaminys atitinka esminius reikalavimus ir kitas nuostatas, numatytas 1999/5/EC Direktyvoje. Atitikimo Deklaracijos kopiją galite rasti interneto svetainėje www.philips.com/support.

Bet kokios šio įrenginio modifikacijos ar pakeitimai, kurie nėra išsamiai patvirtinti WOOX Innovations, gali atimti vartotojo teisę naudotis šiuo įrenginiu.

Philips ir Philips Skydo Emblema yra Koninklijke Philips N.V. registruoti prekiniai ženklai ir WOOX Innovations Limited juos naudoja pagal licenciją, gautą iš Koninklijke Philips N.V.

Techniniai duomenys gali keistis be išankstinio perspėjimo. WOOX pasilieka teisę keisti produktus bet kuriuo metu, be įsipareigojimo keisti anksčiau pagamintus produktus.

Seno produkto ir baterijų išmetimas



Jūsų įrenginys sukurtas naudojant aukštos kokybės medžiagas ir komponentus, kurie gali būti perdirbami arba naudojami dar kartą.



Jeigu prie savo įrenginio matote nubraukto atliekų konteinerio paveiksluką, tai reiškia, kad įrenginys pagamintas pagal 2013/56/EU direktyvą.



Šis simbolis reiškia, kad produkto sudėtyje yra baterijos, pagamintos pagal Europos Direktyvą 2006/66/EC, ir jos negali būti išmetamos kartu su kitomis buitinėmis šiukšlėmis.

Pasidomėkite vietinėmis elektros ir elektronikos produktų atsikratymo/išmetimo taisyklėmis. Laikykitės vietinių taisyklių ir nemeskite seno produkto kartu su kitomis buitinėmis atliekomis.

Teisingas atsikratymas senu produktu padės sumažinti neigiamas pasekmes gamtai ir žmonių sveikatai.

Vienkartinių baterijų išėmimas

Norėdami išimti vienkartinės baterijas, skaitykite skyrių apie baterijų įdėjimą.



**Būkite atsakingi
Gerbkite autorines teises**

Autorinėmis teisėmis apsaugotos medžiagos, kompiuterinių programų, failų, transliacijų, garso įrašų nelegalus kopijavimas gali būti autorių teisių pažeidimas ir gali būti laikomas baudžiamu nusikaltimu. Šio įrenginio tokiais tikslais naudoti negalima.

Aplinkosaugos informacija

Į įpakavimą neįeina jokia nereikalinga medžiaga. Mes skyrėme daug pastangų, kad sumažintume įpakavimo dydį ir padarytume jį lengvai išskiriamą į tris medžiagas: kartoną (dėžė), išplečiamą polistirolą (apsauga) bei polietileną (maišeliai ir pan.).

Jūsų grotuvas pagamintas iš medžiagų, kurios gali būti perdirbtos, jei įrenginį išardytų kompanija, kuri tame specializuojasi. Prašome susipažinti su vietinėmis taisyklėmis, nustatančiomis įpakavimų, išsikrovusių maitinimo elementų bei senos įrangos išmetimo tvarką.



Bluetooth® prekinis ženklas bei logotipas yra Bluetooth SIG, Inc. registruoti prekiniai ženklai. WOOX Innovations šiuos prekinis ženklus naudoja pagal turimą licenciją.

Kiti prekiniai ženklai bei prekiniai pavadinimai priklauso atitinkamiems jų savininkams.



N Žyma yra NFC Forum, Inc., Jungtinėse Amerikos Valstijose ir kitose šalyse registruotas prekinis ženklas.

Įrenginyje rasite tokį žymėjimą:

**1 KLASĖ
LAZERINIS ĮRENGINYS**



Pastaba

- Informacija apie įrenginio tipą yra nurodyta galinėje įrenginio dalyje.

2. Jūsų Mini Hi-Fi Sistema

Sveikiname įsigijus šį įrenginį ir sveiki prisijungę prie Philips! Norėdami gauti pilną reikalingą pagalbą, užregistruokite savo įrenginį www.philips.com/support.

Pristatymas

Naudodamiesi šia Hi-Fi sistema, jūs galėsite:

- mėgautis muzikos grojimu iš audio diskų, USB įrenginių, "Bluetooth" įrenginių bei kitų papildomai prijungiamų įrenginių
- klausytis FM radijo stočių.

Siekiant išstobulinti garso kokybę, ši Hi-Fi sistema jums siūlo tokius garso efektus:

- "Max Sound" – skubiam garsumo padidinimui.
- "Bass Boost" – žemų dažnių išryškimui.
- EQ (ekvalaizerio) nustatymai.

Ši sistema yra suderinama su tokiais medija formatais:

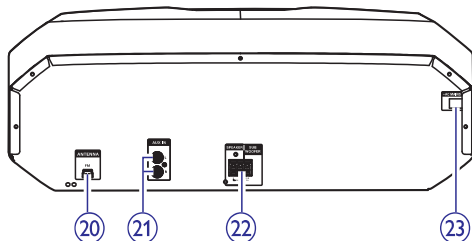
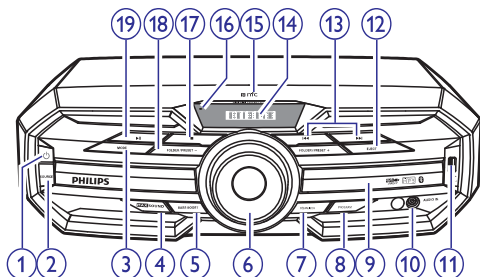


Ką rasite dėžutėje

Patikrinkite, ar visus išvardintus elementus radote dėžutėje:

- Pagrindinis įrenginys
- 2 x garsiakalbiai
- 1 x žemų dažnių garsiakalbis
- Nuotolinio valdymo pultas (su baterijomis)
- FM antena
- Spausdinta medžiaga

Pagrindinio įrenginio apžvalga



1.

- Įjungia sistemą
- Išjungia sistemą į įprastą budėjimo ar "Eco Power" budėjimo režimą.

2. SOURCE

- Pasirinkite norimą šaltinį: DISC, BT, USB, FM, AUDIO IN arba AUX IN.

3. MODE

- Pasirinkite pakartojimo arba grojimo atsitiktine tvarka režimą.

4. MAX SOUND

- Įjungti/išjungti skubų garso padidinimą.

5. BASS BOOST

- Pasirinkite dinaminio žemų dažnių išryškavimo lygį.

6. Garsumo reguliavimo ratukas

- Reguluokite garsumo lygį.

7. EQUALIZER

- Pasirinkite iš anksto nustatytą ekvalaizerio nustatymą.

8. PROGRAM

- Takelių grojimo programavimas.
- Radijo stočių grojimo programavimas.

9. Disko skyrelio drelės

10. AUDIO IN

- Prijunkite išorinį audio įrenginį, naudodami 3.5 mm audio laidą (komplekte nepateiktas).

11.

- Lizdas, skirtas USB įrenginio prijungimui.

12. EJECT

- Atidarykite arba uždarykite diskų skyrelio dureles.

13.

- Pereiti prie buvusio/tolimesnio takelio.
- Nustatyti radijo stotį.

14. Ekranėlio panelė

- Parodo dabartinę būseną.

15. NFC vieta

- Prilieskite su NFC suderinamam įrenginiui, norėdami, kad automatiškai būtų atliktas "Bluetooth" sujungimas.

16. "ECO" budėjimo indikatorius

- Šis indikatorius degs raudona spalva, kuomet įrenginys išjungtas į "ECO" budėjimo režimą.

17.

- Sustabdyti grojimą arba ištrinti užprogramuotą grojimą.

18. FOLDER/PRESET +/-

- Esant MP3/WMA takeliams, "peršokti" prie buvusio/tolimesnio albumo arba katalogo.
- Atmintyje išsaugotos radijo stoties pasirinkimas.

19.

- Pradėti grojimą, jį laikinai sustabdyti arba tęsti.

... Jūsų Mini Hi-Fi Sistema

20. ANTENNA (FM)

- Prijunkite komplekte pateiktą FM anteną.

21. AUX IN (L/R)

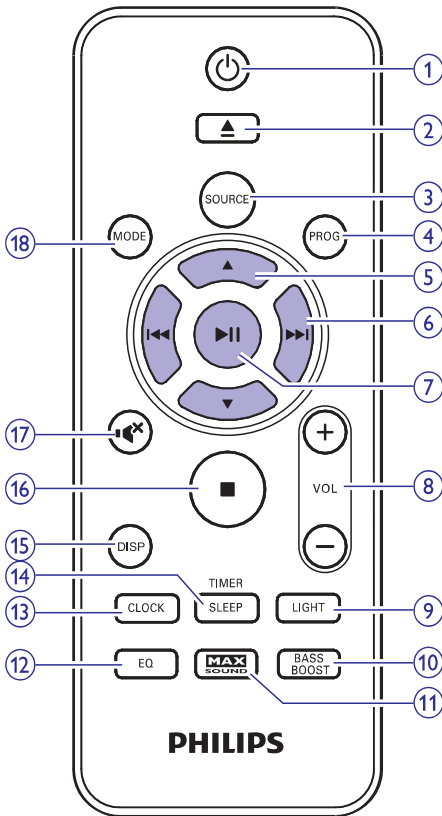
- Prijunkite išorinį audio įrenginį su RCA (raudonas/baltas) laidais.

22. Garsiakalbių prijungimo lizdai

- Prijunkite komplekte pateiktus garsiakalbius.

23. AC maitinimo prijungimas

Nuotolinio valdymo pulto apžvalga



1.

- Įjungia sistemą
- Išjungia sistemą į įprastą budėjimo ar "Eco Power" budėjimo režimą.

2.

- Atidaryti arba uždaryti diskų skyrelį.

3. SOURCE

- Pasirinkite norimą šaltinį: DISC, USB, FM, AUDIO IN, AUX IN arba BT.

4. PROG

- Takelių grojimo programavimas.
- Radijo stočių grojimo programavimas.

5.

- Esant MP3/WMA takeliams, "peršokti" prie buvusio/tolimesnio albumo arba katalogo.
- Atmintyje išsaugotos radijo stoties pasirinkimas.

6.

- Pereiti prie buvusio/tolimesnio takelio.
- Atlikti paiešką takelio/disko/USB ribose.
- Nustatyti radijo stotį.

7.

- Pradėti grojimą, jį laikinai sustabdyti arba tęsti.
- Patvirtinti pasirinkimą.

8. VOL +/-

- Garsumo reguliavimas.

9. LIGHT

- Įjungti/išjungti pagrindinio įrenginio dekoracinio apšvietimo efektą.

10. BASS BOOST

- Pasirinkite dinaminio žemų dažnių išryškavimo lygį.

11. MAX SOUND

- Įjungti/išjungti skubų garso padidinimą.

12. EQ

- Pasirinkite iš anksto nustatytą ekvalaizerio nustatymą.

13. CLOCK

- Laikrodžio nustatymas.

14. SLEEP/ TIMER

- Išsijungimo laikmačio (sleep) nustatymas.
- Žadintuvo nustatymas.
- Žadintuvo/ Išsijungimo laikmačio įjungimas arba išjungimas.

15. DISP

- Rodyti informaciją ekrane.

16. ■

- Sustabdyti grojimą arba ištrinti užprogramuotą grojimą.

17. ✖

- Užtildyti garsą arba jį grąžinti.

18. MODE

- Pasirinkite pakartojimo arba grojimo atsitiktine tvarka režimą.

3. Pradžia



Dėmesio

- Kitoks nei čia aprašytas procesų atlikimas bei nustatymų reguliavimas gali sąlygoti pavojingą spinduliavimo atsiradimą arba sukelti kitokius nesaugius reiškinius.

Būtinai laikykitės instrukcijų jų eilės tvarka.

Jeigu Jūs bandysite susisiekti su Philips, Jūsų paprašys pasakyti savo įrenginio modelio ir serijos numerius. Jūsų įrenginio modelio ir serijos numeriai yra užrašyti įrenginio apatinėje dalyje. Užsirašykite numerius čia:

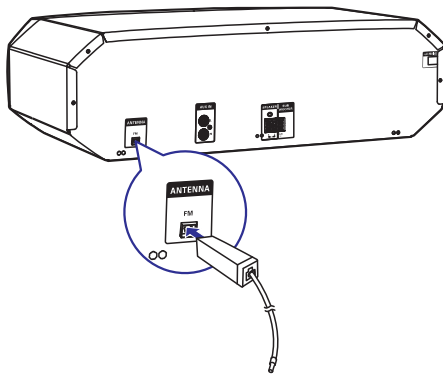
Modelio Numeris: _____

Serijos Numeris: _____

Antenų prijungimas

- Norėdami geresnės radijo transliacijos, prijunkite komplekte pateiktą FM anteną prie **ANTENNA (FM)** lizdo, esančio jūsų sistemos pagrindinio įrenginio galinėje dalyje.

FM



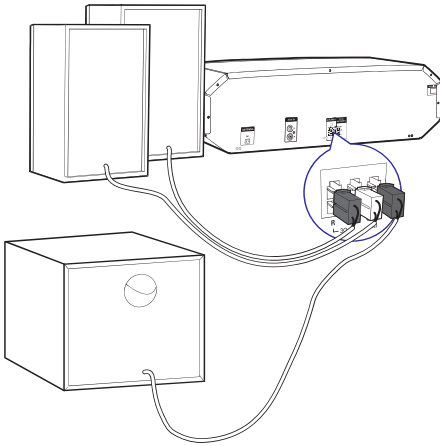
Garsiakalbių prijungimas



Pastabos

- Geresniam rezultatui pasiekti naudokite tik komplekte pateiktus garsiakalbius.
- Prijunkite garsiakalbius, kurių varža yra tokia pati arba didesnė už komplekte pateiktų garsiakalbių. Skaitykite šių instrukcijų dalį apie techninius duomenis.

... Pradžia

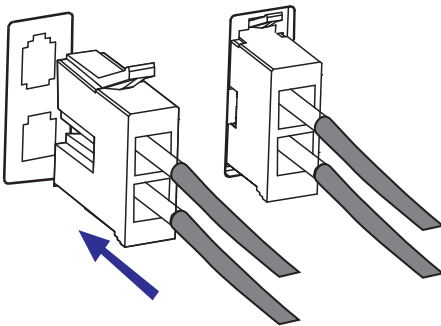


Pastaba

- Įsitikinkite, kad atitinka laidų bei lizdų spalvos.

Garsiakalbių laidus pilnai įkiškite į jiems skirtus lizdus.

- Dešiniojo garsiakalbio laidus junkite prie "R", kairiojo – prie "L", žemų dažnių garsiakalbio – prie "SUB".

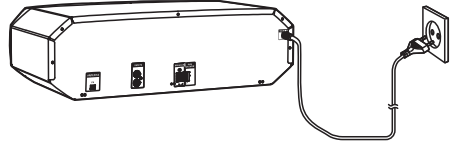


Maitinimo prijungimas

! Dėmesio

- Įsitikinkite, kad naudojamas elektros maitinimo lizdas pajėgus atlaikyti bent 10A įtampos apkrovą.
- Prieš jungdami AC maitinimo laidą įsitikinkite, kad sėkmingai atliksite visus kitus sujungimus.

- Prijunkite AC maitinimo laidą prie sieninio elektros maitinimo lizdo.

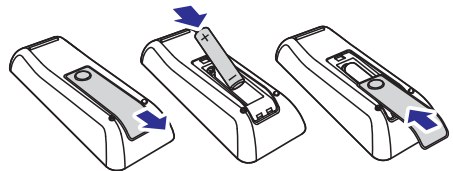


Nuotolinio valdymo pulto paruošimas

☰ Pastabos

- Sprogimo rizika! Neleiskite baterijoms įkaisti, nelaikykite jų saulės spinduliuose arba šalia liepsnos. Niekada nemeskite baterijų į ugnį.
- Sutrumpėjusio baterijų tarnavimo laiko rizika! Niekada nenaudokite kartu skirtingų tipų ar firminių ženklų baterijų.

- Atidarykite baterijų skyrelį.
- Įdėkite vieną AAA tipo bateriją, teisingai atitaisydami poliarizumą (+ bei -), kaip parodyta paveikslėliuose.
- Uždarykite baterijų skyrelį.



☰ Pastabos

- Jeigu nenaudosite nuotolinio valdymo pulto ilgą laiką, išimkite baterijas.
- Baterijos turi cheminių medžiagų, todėl jos turi būti tinkamai išmetamos.

Radiojo stočių automatinis instaliavimas

Kai įrenginys įjungiamas į radijo režimą ir atmintyje nėra išsaugota jokia radijo stotis, įrenginys pradės automatiškai išsaugoti radijo stotis.

1. Prijunkite įrenginį prie maitinimo.
 - ↳ Rodomas pranešimas **[AUTO FM INSTALL – PRESS PLAY -- STOP CANCEL]** (automatinis FM instaliavimas – spauskite PLAY, kad pradėtumėte – spauskite STOP, kad sustabdytumėte).
2. Spauskite **▶II**, kad pradėtumėte instaliavimą.
 - ↳ Rodomas pranešimas **[AUTO]** (automatinis).
 - ↳ Įrenginys automatiškai išsaugos radijo stotis su pakankamai stipriu radijo signalu.
 - ↳ Kai išsaugomos visos įmanomos radijo stotys, automatiškai pradeda transliuoti pirmoji.

Laikrodžio nustatymas

1. Budėjimo režime spauskite ir ilgiau kaip 2 sekundes palaikykite nuspausą **CLOCK** mygtuką, kad aktyvuotumėte laikrodžio nustatymo režimą.
 - ↳ Ekrane parodomas užrašas “CLOCK SET” (laikrodžio nustatymas), tada bus parodyti 12 arba 24 valandų režimų pasirinkimai.
2. Pakartotinai spauskite **▲ / ▼**, kad pasirinktumėte 12 arba 24 valandų laikrodžio formatą.
3. Spauskite **CLOCK** mygtuką, kad patvirtintumėte.
 - ↳ Pradės mirksėti rodomi valandų skaitmenys.
4. Pakartotinai spauskite **▲ / ▼**, kad nustatytumėte valandas, tuomet spauskite **CLOCK** mygtuką, kad patvirtintumėte.
 - ↳ Pradės mirksėti rodomi minučių skaitmenys.
5. Pakartotinai spauskite **▲ / ▼**, kad nustatytumėte minutes, tuomet spauskite **CLOCK** mygtuką, kad patvirtintumėte nustatytą laiką.



Patarimai

- Nustatymo metu galite spausti **■**, norėdami išjungti laikrodžio nustatymo režimą neišsaugant ankstesnių nustatymų.
- Jei nustatymo metu per 90 sekundžių minučių nepaspaudžiamas joks mygtukas, sistema automatiškai išjungs laikrodžio nustatymo funkciją neišsaugant ankstesnių nustatymų.
- Grojimo metu arba įrenginiui esant išjungtam į “ECO Power” budėjimo režimą, galite spausti **CLOCK**, kad pamatytumėte laikrodį.

Įjungimas

- Spauskite **⏻** mygtuką.
 - ↳ Sistema įjungs paskutinį pasirinktą garso šaltinį.

Išjungimas į budėjimo režimą

- Spauskite **⏻** mygtuką, kad išjungtumėte sistemą į įprastą budėjimo režimą.
 - ↳ Ekrano panelėje pasirodys laikrodis (jei jis nustatytas).

Norėdami išjungti įrenginį į “ECO Power” budėjimo režimą:

- Budėjimo režime spauskite ir ilgiau kaip 2 sekundes palaikykite nuspaudę **⏻** mygtuką.
 - ↳ Ekrano panelė bus pritemdyta.
 - ↳ Ekrano panelės kairėje pusėje raudonai užsidegs “ECO power” indikatorius.



Pastaba

- Sistema išsijungs į “ECO Power” budėjimo režimą po 10 minučių įprastame budėjimo režime.

Norėdami perjungti iš įprastinio budėjimo režimo į “ECO Power” budėjimo režimą:

- Spauskite ir ilgiau kaip 2 sekundes palaikykite nuspaudę **⏻** mygtuką.

4. Grojimas

Grojimas iš “Bluetooth” įrenginio

☰ Pastabos

- Didžiausias atstumas, kuris gali būti tarp grotuvo bei “Bluetooth” įrenginio, kad signalas išliktų pakankamai stiprus, yra apytiksliai 10 metrų.
- Bet kokios kliūtys tarp įrenginio ir “Bluetooth” įrenginio gali sumažinti veikimo diapazoną.
- Philips negarantuoja suderinamumo su visais “Bluetooth” įrenginiais.
- Įrenginys gali prisiminti iki 4 prieš tai prijungtų “Bluetooth” prietaisų.

Kad galėtumėte mėgautis muzika per įrenginį be laidžių būdu, jums reikia prijungti (“suporuoti”) savo “Bluetooth” prietaisą prie šio įrenginio.

Pasirinkite geriausią “Bluetooth” sujungimo (“suporavimo”) būdą, pagal žemiau išvardintas sąlygas.

Sąlyga	Sujungimo (“suporavimo”) būdas
--------	--------------------------------

Jūsų “Bluetooth” įrenginys yra suderinamas tiek su NFC (Near Field Communication), tiek su A2DP (Advanced Audio Distributio Profile).	Pasirinkite 1 Variantą (rekomenduojamas) arba 2 Variantą.
---	---

Jūsų “Bluetooth” įrenginys yra suderinamas tik su A2DP (Advanced Audio Distributio Profile).	Pasirinkite 2 Variantą.
--	-------------------------

- Prieš “suporavimą” ir sujungimą, Jums reikės:
 - (1) **pakartotinai spausti SOURCE mygtuką, kad pasirinktumėte “Bluetooth” šaltinį.**
 - ↳ ekrane mirksės užrašas [BT] (Bluetooth).
 - (2) **aktyvuoti “Bluetooth” prijungiamame išoriniame įrenginyje.**

“Suporavimas” ir sujungimas

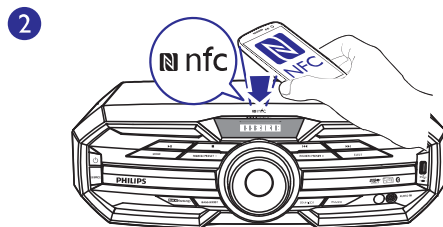
1 Variantas: “Suporuokite” ir sujunkite per NFC

“Artimo Lauko Komunikacija” (Near Field Communication – NFC), tai technologija, kuri įgalina artimo nuotolio be laidė komunikaciją tarp įvairių NFC suderinamų prietaisų, tokių kaip mobilieji telefonai ar IC žymelės.

Naudojantis NFC funkcija duomenų komunikacija gali būti pasiekama labai lengvai, tik paliečiant tinkamą simbolį ar reikiamą vietą savo NFC suderinamuose prietaisuose.

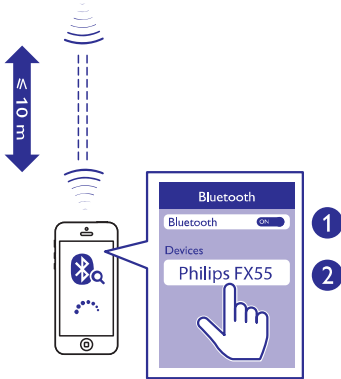
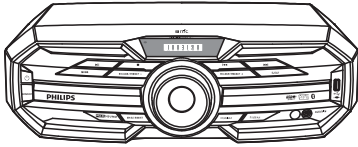
☰ Pastaba

- Suderinamumas su visais NFC prietaisais negarantuojamas.



1. Aktyvuokite NFC funkciją savo “Bluetooth” prietaise (norėdami detalesnės informacijos, skaitykite šio prietaiso naudojimosi instrukcijas).
2. Prilieskite prijungiamo įrenginio NFC vietą prie šio įrenginio viršuje esančios NFC vietos, kol išgirsite pyptelėjimą.
 - ↳ Sėkmingai užmezgus ryšį tarp dviejų įrenginių (atlikus “suporavimą”), ekrane pasirodys užrašas “**BT CONNECTED**” (prijungtas “Bluetooth”).

2 Variantas: Suporuokite ir "sujunkite" rankiniu būdu



1. Savo "Bluetooth" įrenginyje atlikite paiešką kitų "Bluetooth" prietaisų, kurie galėtų būti prijungti ("suporuoti") (skaitykite atitinkamo įrenginio naudojimosi instrukcijas).
2. Savo "Bluetooth" įrenginyje pasirinkite "**Philips FX55**" ir, jei prireiks, įveskite slaptažodį "0000".
 - ↳ Sėkmingai užmezgus ryšį tarp dviejų įrenginių (atlikus "suporavimą"), ekrane pasirodys užrašas "**BT CONNECTED**" (prijungtas "Bluetooth").

Muzikos transliavimas per "Bluetooth"

- Grokite garso įrašus per "Bluetooth" įrenginį, prijungtą prie šios sistemos.
 - ↳ Vyksta srautinis (bevielis) garso transliavimas iš jūsų "Bluetooth" prietaiso į šį įrenginį.



Patarimas

- Jeigu "Bluetooth" prietaisas taip pat yra suderinamas su AVRCP (Audio Video Remote Control Profile – Garso ir vaizdo nuotolinio valdymo profilis), galite naudoti įprastus įrenginio valdymo mygtukus (tokius kaip "groti/laikinaai sustabdyti", "sustabdyti" bei "buvęs/tolimesnis" mygtukus) ir valdyti muzikos grojimą.

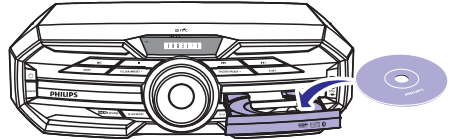
Norėdami atjungti "Bluetooth" įrenginį:

- Nuotolinio valdymo pulte spauskite ir 3 sekundes palaikykite nuspaudę ►|| mygtuką.
- Išjunkite "Bluetooth" savo įrenginyje; arba
- Nuneškite įrenginį toliau nei gali pasiekti "Bluetooth" signalas.

Norėdami ištrinti atmintį apie "Bluetooth" sujungimus ("suporavimus"):

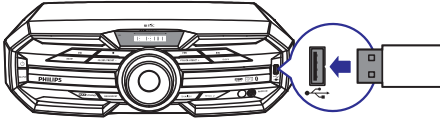
- Nuotolinio valdymo pulte spauskite ir 3 sekundes palaikykite nuspaudę abu ■.

Disko grojimas



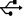
1. Pakartotinai spauskite **SOURCE**, kad pasirinktumėte disko šaltinį.
2. Spauskite ▲, kad atidarytumėte diskų skyrelį.
3. Įdėkite diską etikete į viršų.
4. Dar kartą spauskite ▲, norėdami uždaryti diskų dėklą.
 - ↳ Grojimas prasidės automatiškai.
 - Norėdami laikinaai sustabdyti/ tęsti grojimą, spauskite ►||.
 - Norėdami sustabdyti grojimą, spauskite ■.
 - Norėdami pasirinkti kitą takelį, spauskite ◀◀ / ▶▶.
 - Norėdami pasirinkti albumą, spauskite ▲ / ▼.
 - Norėdami atlikti paiešką takelyje, spauskite ir laikykite nuspaudę ◀◀ / ▶▶, tuomet atleiskite šį mygtuką, kad būtų tęsiamas įprastas grojimas.

Grojimas iš USB įrenginio



Pastabos

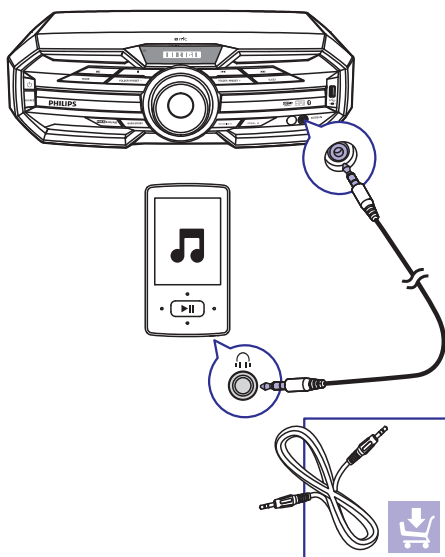
- Įsitinkinkite, kad USB įrenginyje yra tinkamo formato grojamas muzikinis turinys. NTFS failų formatas yra nesuderinamas.
- USB šakotukas yra nesuderinamas.
- Kai kurie kortelių skaitytuvai gali būti nesuderinami.

1. Įrenginio USB kištuką prijunkite prie  lizdo, esančio pagrindiniame įrenginyje.
2. Pakartotinai spauskite **SOURCE**, kad pasirinktumėte USB šaltinį.
3. Spauskite **▲** / **▼**, norėdami pasirinkti katalogą.
4. Spauskite **◀◀** / **▶▶**, norėdami pasirinkti audio failą.
5. Jei grojimas neprasideda automatiškai, spauskite **▶||**.
 - Norėdami laikinai sustabdyti/ tęsti grojimą, spauskite **▶||**.
 - Norėdami sustabdyti grojimą, spauskite **■**.
 - Norėdami atlikti paiešką audio faile, spauskite ir laikykite nuspaudę **◀◀** / **▶▶**, tuomet atleiskite šį mygtuką, kad būtų tęsiamas įprastas grojimas.

5. Grojimas iš papildomai prijungto įrenginio

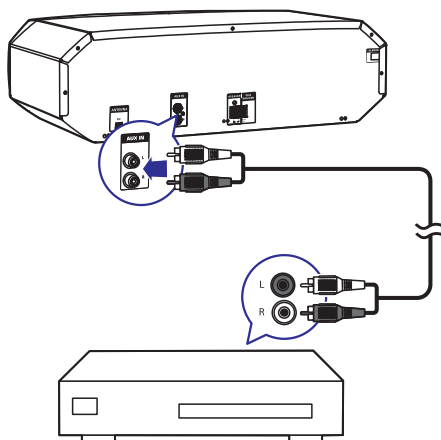
Per šio įrenginio garsiakalbius Jūs galite klausytis ir papildomai prijungto (išorinio) įrenginio.

MP3 grotuvo klausymas



1. Pakartotinai spauskite **SOURCE**, kad pasirinktumėte **AUDIO IN** šaltinį.
2. Prijunkite 3.5 mm audio laidą (komplekte nepateiktas) prie:
 - 3.5 mm audio įvesties lizdo, esančio pagrindinio įrenginio priekinėje dalyje.
 - MP3 grotuve esančio ausinių lizdo.
3. Pradėkite grojimą prijungtame MP3 grotuve (skaitykite jo naudojimosi instrukcijas).

Papildomai prijungto įrenginio su RCA jungtimis klausymas



1. Pakartotinai spauskite **SOURCE**, kad pasirinktumėte **AUX IN** šaltinį.
2. Prijunkite porą RCA audio laidų (raudonas/baltas; komplekte nepateikti) prie:
 - **AUX IN (L/R)** lizdų, esančių pagrindinio įrenginio gale.
 - RCA audio išvesties lizdų (raudonas/baltas), esančių papildomai prijungiamame įrenginyje.
3. Pradėkite grojimą papildomai prijungiamame įrenginyje (skaitykite jo naudojimosi instrukcijas).

6. Grojimo nustatymai

Pakartotino grojimo ir grojimo atsitiktine tvarka funkcijos

- Disko grojimo metu pakartotinai spauskite **MODE** mygtuką, kad pasirinktumėte:
 - REPEAT ONE: Pasirinkite, kad būtų pakartotinai grojamas dabartinis takelis.
 - REPEAT ALL: Pasirinkite, kad būtų pakartotinai grojami visi takeliai.
 - SHUFFLE: Pasirinkite, jei norite, kad visi kataloge esantys takeliai būtų grojami atsitiktine tvarka.
 - REPEAT OFF: Pasirinkite, jei norite grįžti į įprastinį grojimą.



Patarimas

- Negalėsite pasirinkti grojimo atsitiktine tvarka ("shuffle") funkcijos, kuomet vyksta užprogramuotas takelių grojimas.

Daugiausiai jūs galite užprogramuoti grojimui iki 20 takelių.

1. DISC/USB režimuose, spauskite **■**, kad sustabdytumėte grojimą. Tuomet spauskite **PROG**, kad aktyvuotumėte programavimo režimą.
 - ↳ Ekrane bus rodomas užrašas [PROGRAM] (programavimas).
2. Esant MP3 takeliams, spauskite **▲** / **▼**, norėdami pasirinkti albumą/katalogą.
3. Spauskite **◀◀** / **▶▶**, kad pasirinktumėte takelio numerį, o tada spauskite **PROG**, kad patvirtintumėte.
4. Pakartokite 2-3 žingsnius, kad grojimui užprogramuotumėte visus norimus takelius.
5. Spauskite **▶||**, norėdami groti užprogramuotus takelius.
 - Jeigu norite ištrinti užprogramuotą grojimą, spauskite **■** mygtuką tuo metu, kai grojimas sustabdytas.

Informacijos apie grojimą rodymas

- Grojimo metu pakartotinai spauskite **DISP** mygtuką, kad būtų parodyta įvairi informacija apie grojimą.

7. Garsumo lygio ir garso efektų reguliavimas



Pastaba

- Garso galingumo padidinimo ("max sound") ir žemų dažnių išryškinimo funkcijos ("bass boost") negalės būti aktyvuotos vienu metu.

Garsumo lygio reguliavimas



Dėmesio

- Dėl jūsų klausos saugumo, o taip pat ir dėl aplinkinių žmonių, nerekomenduojama muzikos klausytis dideliu garsumo ilgą laiką.

- Grojimo metu Jūs galite padidinti/sumažinti garsumo lygį spausdami **VOL +/-**.

Garso užtildymas

- Grojimo metu spauskite  mygtuką, norėdami išjungti/ grąžinti garsą.

Padidinti garso galingumą

Garso galingumo padidinimo ("MAX sound") greitai padidins garsumo lygį.

- Spauskite **MAX SOUND**, norėdami įjungti arba išjungti greito garso galingumo padidinimo funkciją.

Pasirinkti iš anksto nustatytą garso efektą

Ekvalaizerio funkcija leis Jums mėgautis specialiais gamyklėje nustatytais garso režimais.

- Grojimo metu pakartotinai spauskite **EQ** ir pasirinkite:
 - [ROCK] (rokas)
 - [POP] (pop)
 - [JAZZ] (džiazas)
 - [TECHNO] (techno)
 - [SAMBA] (samba)

Išryškinti žemus dažnius

Jūs galite rankiniu būdu pasirinkti dinaminį žemų dažnių išryškinimo (DBB) lygmenį, kad jis geriausiai atitiktų Jūsų klausymosi aplinką bei poreikius.

- Grojimo metu pakartotinai spauskite **BASS BOOST** ir pasirinkite:
 - DBB 1
 - DBB 2
 - DBB 3
 - DBB off (išjungta)
 - ↳ Jei DBB funkcija aktyvuota, ekranėlyje degs užrašas **DBB**.

8. Radijo klausymas

Radijo stočių suradimas

1. Pakartotinai spauskite **SOURCE**, kad pasirinktumėte FM šaltinį.
2. Spauskite ir ilgiau nei 2 sekundes laikykite nuspauždę **◀◀ / ▶▶**.
 - ↳ Ekrane bus rodomas užrašas [SEARCH] (paieška).
 - ↳ Sistema automatiškai suras ir pradės groti radijo stotį su pakankamai stipriu signalu.
3. Kartokite 2 žingsnį, kad nustatytumėte kitas stotis.
 - Norėdami nustatyti radijo stotį su silpnu signalu, pakartotinai spauskite **◀◀ / ▶▶**, kol rasite optimalią signalo kokybę.

Automatinis radijo stočių išsaugojimas atmintyje

Daugiausiai Jūs galite nustatyti ir išsaugoti iki 20 FM radijo stočių.

- Tiunerio režime spauskite ir ilgiau kaip 2 sekundes laikykite nuspauždę **PROG** mygtuką, kad aktyvuotumėte automatinį nustatymą.
 - ↳ Ekrane pasirodys užrašas [AUTO] (automatinis).
 - ↳ Visos pasiekimas radijo stotys yra surandamos ir išsaugomos atmintyje pagal savo signalo stiprumą.
 - ↳ Automatiškai pradedama groti pirma išsaugota radijo stotis.

Rankinis radijo stočių išsaugojimas atmintyje

Daugiausiai Jūs galite nustatyti ir išsaugoti iki 20 FM radijo stočių.

1. Nustatykite radijo stotį.
2. Spauskite **PROG**, kad aktyvuotumėte programavimo režimą.
3. Naudokitės **▲ / ▼** mygtukais, kad radijo stotčiai priskirtumėte numerį, tuomet spauskite **PROG**, kad patvirtintumėte.
4. Pakartokite aukščiau aprašytus žingsnius, norėdami išsaugoti kitas stotis.



Patarimas

- Vienos stoties vietoje galite užprogramuoti kitą stotį.

Išsaugotos radijo stoties pasiekimas

- FM režime kelis kartus spauskite **▲ / ▼**, kad pasirinktumėte norimos išsaugotos radijo stoties numerį.



Patarimas

- Antenas statykite kiek įmanoma toliau nuo televizoriaus, VCR vaizdo grotuvo bei kitų spinduliuavimo šaltinių.
- Siekiant geriausio FM signalo, pilnai išskleiskite FM anteną ir pareguliuokite jos poziciją.

9. Kitos funkcijos

Žadintuvo nustatymas

Šią sistemą galite naudoti ir kaip žadintuvą. Nustatytu laiku gali pradėti groti diskas, radijas arba USB įrenginys.

1. Įsitikinkite, kad teisingai nustatytas laikrodis.
2. Spauskite ir ilgiau kaip dvi sekundes laikykite nuspaudę **SLEEP/TIMER** mygtuką.
 - ↳ Ekrane pasirodys užrašas "TIMER SET" (žadintuvo nustatymas). Tuomet bus paprašyta pasirinkti garso šaltinį.
3. Spauskite **SOURCE**, kad pasirinktumėte šaltinį tarp DISC, USB ir FM, tuomet spauskite **SLEEP/TIMER** mygtuką, kad patvirtintumėte.
 - ↳ 12 valandų formate rodomas AM arba PM. Tokiu atveju spauskite ▲ / ▼, kad pasirinktumėte AM arba PM. Tuomet bus rodomi valandų skaitmenys ir jie ims mirksėti.
 - ↳ 24 valandų formate bus rodomi valandų skaitmenys ir jie ims mirksėti.
4. Pakartotinai spauskite ▲ / ▼, kad nustatytumėte valandas, tuomet spauskite **SLEEP/TIMER** mygtuką, kad patvirtintumėte.
 - ↳ Bus rodomi minučių skaitmenys ir jie ims mirksėti.
5. Pakartotinai spauskite ▲ / ▼, kad nustatytumėte minutes, tuomet spauskite **SLEEP/TIMER** mygtuką, kad patvirtintumėte.
 - ↳ Bus paprašyta pasirinkti garsumo lygį.
6. Spauskite **VOL +/-**, kad pasirinktumėte norimą garsumo lygį, tuomet spauskite **SLEEP/TIMER** mygtuką, kad patvirtintumėte.
 - ↳ Žadintuvą yra nustatytas ir aktyvuotas.

Norėdami deaktivuoti arba iš naujo aktyvuoti žadintuvą

- Budėjimo režime pakartotinai spauskite **SLEEP/TIMER**.
 - ↳ Kai žadintuvą deaktivavote (išjungtas), ekrane rodomas užrašas "TIMER OFF".
 - ↳ Kai žadintuvą aktyvavote (įjungtas), ekrane rodomas užrašas "TIMER ON".



Patarimai

- Žadintuvo negalėsite nustatyti BT, AUDIO IN ir AUX IN režimuose.
- Jei kaip šaltinis pasirinktas diskas arba USB režimas, tačiau neįmanoma groti jokio audio failo, automatiškai bus pasirinktas FM radijo režimas.

Išsijungimo laikmačio nustatymas

Ši sistema taip pat gali ir išsijungti į budėjimo režimą po tam tikro nustatyto laiko ("sleep" funkcija).

- Kai sistema įjungta, pakartotinai spauskite **SLEEP/TIMER** mygtuką, kad nustatytumėte laiko trukmę (minutėmis), po kurio sistema išsijungs.

Norėdami išjungti "sleep" laikmatį:

- Pakartotinai spauskite **SLEEP/TIMER** mygtuką, kol ekrane pasirodys užrašas [OFF] (išjungta).

Gamyklinių nustatymų grąžinimas

Jūs taip pat galite grąžinti savo įrenginiui gamyklinius nustatymus.

- Būdami bet kuriame režime, vienu metu spauskite ir ilgiau kaip 5 sekundes laikykite nuspaudę ►|| bei **PRESET** – mygtukus, esančius ant priekinio prietaisų skydelio.
 - ↳ Po kurio laiko ekrane bus rodomas užrašas "RESET OK". Tuomet įrenginys automatiškai išsijungs ir įsijungs.

10. Informacija apie įrenginį



Pastaba

- Duomenys apie įrenginį gali būti keičiami be išankstinio perspėjimo.

Techniniai duomenys

Štprintuvas

Išvesties galia	720 W RMS (30%THD)
Dažnis	60Hz – 20KHz, ±3dB
Signalų ir triukšmo santykis	>70 dBA
Aux įvestis	2000mV RMS 22kohm
Audio įvestis	1000mV RMS 22kohm

Diskas

Lazerio tipas	Puslaidininkis
Disko diametras	12cm/8cm
Tinkami diskai	CD-DA, CD-R, CD-RW, MP3-CD
Audio DAC	24Bitai/ 44.1kHz
Bendrieji Harmoniniai Trukdžiai	<10% (1 kHz)
Audio	>70dBA

Tiuneris

FM radijo bangų spektras	87.5 – 108 MHz
FM tinkelis	50 KHz

Garsiakalbiai

Garsiakalbių Varža	3 omai
Garsiakalbių Valdiklis (driver)	5.25" woofer*2 + 2 inch tweeter*2 + 8 inch subwoofer*1
Jautrumas	85 dB/1m*1w

Bendra informacija – Specifikacijos

AC maitinimas	220 – 240V~, 50Hz,
Energijos vartojimas veikimo metu	150 W
USB direct	Versija 2.0

“Bluetooth”

Bluetooth® versija	V2.1 + EDR
Dažnio bangos	2.402 – 2.480
Diapazonas	10m (nekliudomoje erdvėje)

Išmatavimai

Pagrindinis Įrenginys (P x A x G)	467 x 140 x 320 mm
Garsiakalbiai (P x A x G)	204 x 309 x 145 mm
Žemų dažnių garsiakalbis (P x A x G)	299 x 308 x 248 mm

Svoris

Pagrindinis Įrenginys	3.4 kg
Garsiakalbiai	kiekvienas po 2.2 kg
Žemų dažnių garsiakalbis	4.9 kg

Informacija apie USB grojimą

Tinkami USB įrenginiai:

- USB “flash” memory (USB 2.0 arba USB 1.1).
- USB “flash” grotuvai (USB 2.0 arba USB 1.1).
- Atminties kortelės (jums reikės papildomo kortelių skaitytuvo, kad veiktų su šiuo įrenginiu).

Tinkami formatai:

- USB arba atminties failų formatai FAT16, FAT32 (talpa: 512 baitų).
- MP3 bitų dažnis (duomenų dažnis): 32 – 320 Kbps ir kintantis bitų dažnis.
- Direktorijų skirstymas iki 7 lygmenų.
- Albumų/ katalogų skaičius: iki 99.
- Takelių/ “antraščių” (titles) skaičius: iki 999.
- ID3 tag v2.0 arba naujesnis.
- Failo pavadinimas Unicode UTF8 (maksimalus ilgis: 128 baitai).

Netinkami formatai:

- Tušti albumai: tušti albumai yra tie, kuriuose nėra MP3/WMA audio failų, ir jie nebus rodomi ekrane.
- Netinkamų formatų failai yra praleidžiami. Tai reiškia, kad, pvz., “Word” dokumentai (.doc) ar MP3 failai su plėtiniu .dlf yra ignoruojami ir nebus grojami.
- AAC, WAV, PCM audio failai.
- DRM apsaugoti WMA failai (.wav, .m4a, .m4p, .mp4, .aac).
- WMA failai įrašyti “Lossless” formatu.

Tinkami MP3 diskų formatai

- ISO9660, Joliet.
- Maksimalus “antraščių” (titles) skaičius: 511 (priklausomai nuo failo pavadinimo ilgio).
- Maksimalus albumų skaičius: 511.
- Tinkami atrankos (sampling) dažniai: 32 kHz, 44.1kHz, 48 kHz.

- Tinkami Bitų dažniai: 32 – 320 (kbps), kintantys bitų dažniai.
- ID3 tag v2.0 arba vėlesnis.
- Direktorijų skirstymas iki 7 lygmenų.

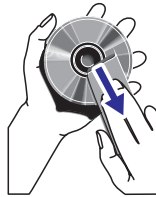
Priežiūra

Įrenginio valymas

- Naudokite sausą medžiagą, lengvai sudrėkintą valymo priemonėje. Nenaudokite priemonių, sudėtyje turinčių alkoholio, spirito, amonio ar šveičiamųjų dalių.

Diskų valymas

- Kai diskas tampa nešvarus, valykite jį su minkštos medžiagos gabalėliu tiesiais judesiais nuo centro į kraštus.



- Nenaudokite tokių medžiagų kaip benzolas, skiediklis, įvairūs parduodami valymo skysčiai, antistatiniai purškikliai ir pan.

Diskų linzės valymas

- Po ilgo naudojimo ant disko linzės gali būti susikaupę purvo arba dulkių. Norėdami užtikrinti aukštą grojimo kokybę, nuvalykite linzę su “Philips CD lens cleaner” valikliu arba kitu parduodamu valikliu. Vadovaukitės instrukcijomis, pateiktomis su valikliu.

11. Trikčių šalinimas



Dėmesio

- Niekada nenuimkite apsauginio sistemos viršaus/ dangčio.

Niekada patys netaisykite įrenginio, nes taip pažeisite garantiją.

Jeigu naudodamiesi šia sistema susiduriate su problemomis, pirmiausiai perskaitykite šį skyrių. Jeigu problemos išspręsti nepavyko, aplankykite Philips tinklapį www.philips.com/suppoert. Kai bandysite susisiekti su Philips, būtinai žinokite modelio ir serijos numerį ir būkite šalia savo įrenginio.

Nėra maitinimo.

- Įsitinkinkite, kad garso sistemos AC maitinimo kištukas yra teisingai prijungtas.
- Įsitinkinkite, kad rozetėje yra elektros energija.
- Taupydamas energiją, jūsų įrenginys po 15 minučių, per kurias neatliekate jokių veiksmų, išsijungia į budėjimo režimą.

Nėra garso arba prastas garsas.

- Pareguliuokite garsumą.
- Įsitinkinkite, kad garsiakalbiai yra tinkamai prijungti.
- Patikrinkite, ar “apnuoginti” garsiakalbių laidų galai yra tinkamai prijungti.

Sumaišyta kairė ir dešinė garso išvestis.

- Patikrinkite garsiakalbių sujungimą ir pastatymą.

Sistema nereaguoja.

- Atjunkite įrenginį iš elektros tinklo, o tada vėl prijunkite ir bandykite įjungti sistemą.

Neveikia nuotolinio valdymo pultas.

- Prieš spausdami bet kokią funkcijų mygtuką, jūs turite pasirinkti šaltinį nuotolinio valdymo pulte.
- Sumažinkite atstumą tarp nuotolinio valdymo pulto ir garso sistemos.
- Įdėkite baterijas pagal poliškumą (+/-).
- Pakeiskite baterijas.
- Nukreipkite nuotolinio valdymo pultą tiesiai į garso sistemoje esantį sensorį.

Sistema neranda disko.

- Įdėkite diską.
- Patikrinkite, ar diskas nėra įdėtas atvirkščiai.
- Palaukite, kol nudžius drėgmė nuo linzės.
- Pakeiskite arba nuvalykite diską.
- Naudokite tik užbaigtus įrašinėti (“finalizuotus”) diskus bei tinkamo formato diskus.

Nerodomi kai kurie USB įrenginyje esantys failai.

- USB įrenginyje esančių katalogų ar failų skaičius yra didesnis nei leistinas limitas. Tai nėra gedimas.
- Šių failų formatai nėra tinkami (nesuderinami su šiuo įrenginiu).

Nesuderinamas USB įrenginys.

- USB įrenginys nėra suderinamas su šiuo įrenginiu. Bandykite prijungti kitą įrenginį.
- Prastas radijo bangų priėmimas
- Padidinkite atstumą tarp garso sistemos ir televizoriaus ar VCR vaizdo grotuvo.
- Jei signalas per silpnas, pilnai pareguliuokite savo anteną arba prijunkite išorinę anteną geresniam bangų priėmimui.

Išsityrynė laikrodžio/laikmačio nustatymai.

- Buvo sutrikęs maitinimas arba atjungtas elektros laidas.
- Nustatykite laikrodį/laikmatį iš naujo.

Neveikia žadintuvas.

- Teisingai nustatykite laikrodį.
- Įjunkite žadintuvą.

Muzikos grojimas neįmanomas net ir po sėkmingo “Bluetooth” susijungimo.

- Įrenginys negali būti naudojamas su šia sistema muzikos grojimui.

Garso kokybė prasta po “Bluetooth” įrenginio prijungimo.

- Prastas “Bluetooth” ryšys. Atneškite įrenginį arčiau prie sistemos arba patraukite visas kliūtis, esančias tarp įrenginio ir sistemos.

Įrenginys negali prisijungti prie sistemos.

- Įrenginys nėra suderinamas su atitinkamais šios sistemos naudojamais profiliais.
- Neįjungęte "Bluetooth" funkcijos prijungiamame įrenginyje. Norėdami sužinoti daugiau, skaitykite prijungiamo įrenginio naudojimosi instrukcijas.
- Sistema nėra susijungimo ("poravimosi") režime.
- Sistema jau yra sujungta su kitu "Bluetooth" įrenginiu. Atjunkite prijungtąjį įrenginį (ar visus kitus prijungtus įrenginius) ir pabandykite dar kartą.

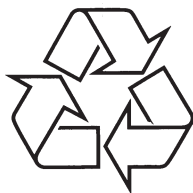
Prijungtas ("suporuotas") mobilusis telefonas nuolatos prisijungia ir atsijungia.

- Prastas "Bluetooth" ryšys. Atneškite mobilųjį telefoną arčiau prie produkto arba patraukite visas klūtis, esančias tarp mobiliojo telefono ir produkto.
- Kai kurie mobilieji telefonai gali nuolatos prisijungti ir atsijungti, kai skambinate arba kai baigiate pokalbius. Tai nėra sistemos gedimas.
- Kai kuriuose mobiliuosiuose telefonuose "Bluetooth" jungtis gali būti automatiškai išjungta (kaip energijos taupymo priemonė). Tai nėra sistemos gedimas.



2014 © WOOX Innovations Limited. Visos teisės saugomos.

Šį produktą į rinką įvedė WOOX Innovations Limited arba viena iš su ja susijusių kompanijų (toliau šiame dokumente vadinamų WOOX Innovations), kurie ir yra šio produkto gamintojai. WOOX Innovations yra produkto, šalia kurio buvo pateikta ši brošiūra, laiduotojas. Philips ir Philips Skydo Emblema yra Koninklijke Philips N.V. registruoti prekiniai ženklai.



Daugiau apie firmos "Philips" gaminius galite sužinoti
pasauliniame Interneto tinkle. Svetainės adresas:
<http://www.philips.com>