

Italia

DICHIARAZIONE DI CONFORMITA'

Si dichiara che l'apparecchio FWM185 Philips risponde alle prescrizioni dell'art. 2 comma 1 del D.M. 28 Agosto 1995 n. 548.

Fatto a Eindhoven

Philips Consumer Electronics
Philips, Glaslaan 2
5616 JB Eindhoven, The Netherlands

CAUTION

Use of controls or adjustments or performance of procedures other than herein may result in hazardous radiation exposure or other unsafe operation.

VAROITUS

Muiden kuin tässä esitettyjen toimintojen säädön tai asetusten muutto saattaa altistaa vaaralliselle säteilylle tai muille vaarallisille toiminnoille.

Norge

Typeskilt finnes på apparatens underside.

Observer: Nettbryteren er sekundert innkopleet. Den innebygde nettdelen er derfor ikke frakopleet nettet så lenge apparatet er tilsluttet nettkontakten.

For å redusere faren for brann eller elektrisk støt, skal apparatet ikke utsettes for regn eller fuktighet.

DK

Advarsel: Usynlig laserstråling ved åbning når sikkerhedsafbrydere er ude af funktion. Undgå udsættelse for stråling.

Bemærk: Netafbryderen er sekundært indkoblet og afbryder ikke strømmen fra nettet. Den indbyggede netdel er derfor tilsluttet til lysnettet så længe netstikket sidder i stikkontakten.

S

Klass 1 laserapparat

Varning! Om apparaten används på annat sätt än i denna bruksanvisning specificerats, kan användaren utsättas för osynlig laserstrålning, som överskrider gränsen för laserklass 1.

Observera! Stömbrytaren är sekundärt kopplad och bryter inte strömmen från nätet. Den inbyggda nät delen är därför ansluten till elnätet så länge stickproppen sitter i vägguttaget.

SF

Luokan 1 laserlaite

Varoitus! Laitteen käyttäminen muulla kuin tässä käyttöohjeessa mainitulla tavalla saattaa altistaa käyttäjän turvallisuusluokan 1 ylittävälle näkymättömälle lasersäteilylle.

Oikeus muutoksiin varataan. Laite ei saa olla alttiina tippu- ja roiskevedelle.

Huom. Toiminnanvalitsin on kytketty toisiopuolelle, eikä se kytke laitetta irti sähköverkosta. Sisäänrakennettu verkko-osa on kytketty sähköverkkoon aina silloin, kun pistoke on pistorasiassa.

Index

English 6

Français 25

Español 44

Deutsch 63

Nederlands 82

Italiano 101

Svenska 120

Dansk 139

Suomi 158

Português 177

Ελληνικά 196

English

Français

Español

Deutsch

Nederlands

Italiano

Svenska

Dansk

Suomi

Português

Ελληνικά

Sisällysluettelo

Yleistä

Mukana toimitettuja varusteita	159
Ympäristötietoa	159
Turvaohjeita	159

Käyttöönotto

Kytkennät	160
Muut liitännät	161
Parištojen asettaminen kauko-ohjaimen ...	161

Painikkeet

Laitteen ja kauko-ohjaimen painikkeet	162
---	-----

Perustoimintoja

Laitteen kytkeminen toimintaan	163
Energiaa säästävä automaattinen odotustila	163
Äänenvoimakkuus ja äänen säätäminen	163

CD/MP3/WMA-vaihtimen käyttö

CD-levyn toisto	164
Eri kaistan valitseminen	164
Tietyn kohdan haku kaistan puitteissa	164
MP3/WMA-levyn toisto	164-165
Toistettavia levyjä	165
Erilaisia toistotiloja: SHUFFLE (SEKOITUS) ja TOISTO	165
Kappalenumeroiden ohjelmointi	165
Ohjelman ylipyhrintä	165

Radiovastaanotto

Radiokanaville viritäminen	166
----------------------------------	-----

Kasettidekin käyttö/Tallennus

Kasetin toisto	167
Nauhoitusta koskevia yleistietoja	167
CD-nauhoituksen synkrokäynnistys	167
Nauhoitus radiosta	168
Tallentaminen ulkoisista lähteistä	168

Oheislaitteen valinta

USB-massatallentimen käyttö	169-170
Muun kuin USB-laitteen yhdistäminen	170

Kello/Ajastin

Kellon asetus	171
Uniajastimen asettaminen	171
Ajastimen asetus	172

Tekniset Tiedot

Hoito

Tarkistusluettelo

.....	175-176
-------	---------

Kopiosuojatun materiaalin esim. tietokoneohjelmien, tiedostojen, radio- ja tv-lähetysten ja äänitallenteiden luvaton kopiointi rikkoo kopiosuojaajaoikeutta ja on siksi laitonta. Tätä laitetta ei saa käyttää sellaiseen tarkoitukseen.



Be responsible
Respect copyrights

Onnittelut ostoksestasi ja tervetuloa Philipsiin! Hyödynnä Philipsin tuki ja rekisteröi tuotteesi osoitteessa:
www.philips.com/welcome.

Mukana toimitettuja varusteita

- 2 kauliunlaatikkoa
- Kaukosäädin
- MW-kehäantenni

Ympäristötietoa

Kaikki turha pakkausmateriaali on jätetty pois. Olemme pyrkineet siihen, että pakkauksesta on helppo erotella kolme päämateriaalia: pahvi (laatikko), styroxmuovi (pehmike) ja polyeteeni (pussit, vaahtomuovi).

Laitteessa käytetyt materiaalit voidaan kierrättää ja käyttää uudelleen, jos purkamisen hoitaa tähän erikoistunut asiantuntija. Pakkausmateriaalien, vanhojen paristojen ja vanhojen laitteiden hävittämisessä suosittelemme noudatettavaksi annettuja paikallisia ohjeita.

Turvaohjeita

- Tarkista ennen laitteen käyttöönottoa, että arvokilvessä mainittu käyttöjännite (tai jännitteenvälitsimen asetus) vastaa paikallista verkkojännitettä. Ellei se vastaa, kysy neuvoa myyjältä.
- Aseta laite tukevalle alustalle (esim. kirjahyllyyn).
- Laite on asetettava sellaiseen paikkaan, että riittävä ilmankierto estää laitteen ylikuumentumisen. Jätä laitteen taakse ja yläpuolelle tyhjää vähintään 10 cm ja kummallekin sivulle 5 cm.
- Ilmanvaihtoa ei pidä sulkea peittämällä ilmanvaihtoaukoja esineillä kuten sanomalehdet, pöytäliinat, verhot jne.
- Suojaa laite, paristot ja levyt kosteudelta, sateelta, hiekalta, liialta kuumuudelta ja suoralta auringonpaisteelta.
- Paljaita liekkien lähteitä, kuten sytytetyt kynttilät, ei saa asettaa laitteen päälle.
- Nesteillä täytettyjä esineitä, kuten maljakoita, ei saa sijoittaa laitteen päälle.

- Laitetta ei saa altistaa tippuville tai roiskuville nesteille
- Asenna yksikössä pistorasian läheisyydessä ja sähköpistokkeen ulottuvissa.
- Jos laite tuodaan kylmästä lämpimään huoneeseen tai sitä pidetään kosteassa tilassa, kosteus voi kondensoitua lukupään linssiin. Jos näin käy, CD-soitin ei toimi normaalisti. Jätä laitteeseen virta noin tunniksi ilman että syötät levyä, minkä jälkeen laite toistaa taas normaalisti.
- Laitteessa on itsevoitelevat laakerit eikä sitä saa öljytä.
- **Vaikka laite on kytketty valmiustilaan, se on edelleen kytkettynä sähköverkkoon. Laite kytketään kokonaan irti sähköverkosta irrottamalla verkko pistoke pistorasiasta.**

Vanhan tuotteen hävittäminen

Tuotteesi on suunniteltu ja valmistettu korkealuokkaisista materiaaleista ja komponenteista, jotka voidaan kierrättää ja käyttää uudelleen.

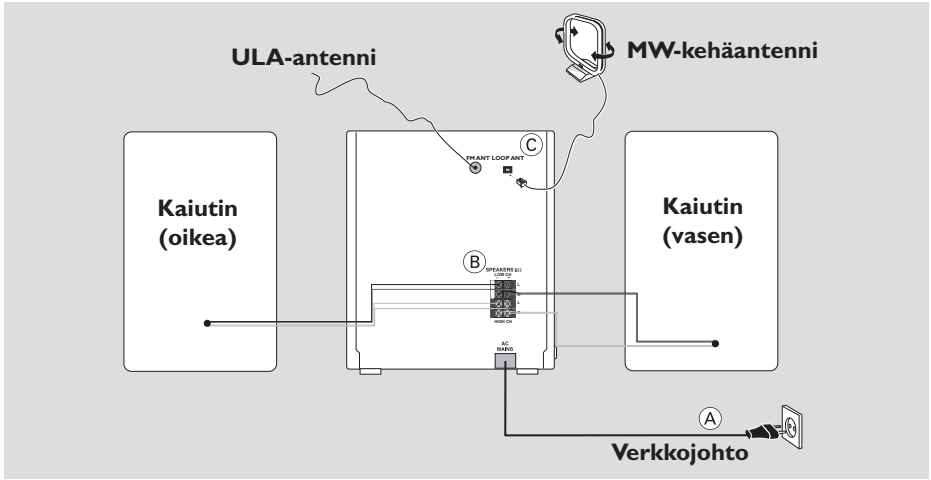


Kun tuotteessa on tämä ylivedetyn pyörillä olevan roskakorin symboli, tuote täyttää Euroopan Direktiivin 2002/96/EC

Ole hyvä ja etsi tieto lähimmästä erillisestä sähköllä toimivien tuotteiden keräysjärjestelmästä.

Toimi paikallisten sääntöjen mukaisesti äläkä hävitä vanhaa tuotetta normaalin kotitalousjätteen joukossa. Tuotteen oikeanlainen hävittäminen auttaa estämään mahdolliset kielteiset vaikutukset ympäristölle ja ihmisten terveydelle.

Käyttöönotto



Kytkennät

Arvokilpi sijaitsee laitteen takapaneelissa.

A Verkkovirta

Yhdistä laitteen verkkojohto pistorasiaan, vasta kun kaikki muut kytkennät on tehty.

VAROITUS!

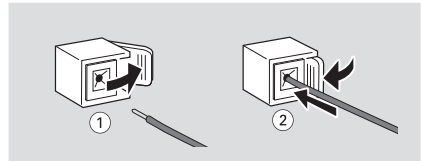
- Käytä vain alkuperäistä verkkojohtoa.
- Älä tee tai muuta kytkennöjä virran ollessa kytketty.
- Avattuna lähettää näkyvää ja näkymätöntä lasersäteilyä. Vältä altistumasta säteelle.
- Suuri jännite! Älä avaa laitetta. Laitteen avaaminen voi aiheuttaa sähköiskun. Laitteen sisällä ei ole käyttäjän huollettavissa olevia osia.
- Laitteen muokkaaminen tai muu vääränlainen käyttö saattavat aiheuttaa vahingollista sähkömagneettista säteilyä.

Laitteessa on sisäänrakennettu ylikuumenemissuoja (ei kaikissa malleissa). Siksi on mahdollista, että laite palaa automaattisesti valmiustilaan olosuhteista johtuen (kuumuus). Jos näin tapahtuu, anna laitteen jäähtyä ennen kuin jatkat käyttöä.

B Kaiuttimet

Etukaiuttimet

Liitä kaiutinkaapelit SPEAKERS-liitäntöihin, oikea kaiutin R- ja vasen L-liitäntään, punaiset kaapelit bassokaiuttimen (+)-liitäntään ja mustat (-)-liitäntään sekä siniset kaapelit diskanttikaiuttimen (+)-liitäntään ja mustat (-)-liitäntään.



- Kiinnitä johtimen paljas osa kuvassa näytetyllä tavalla.

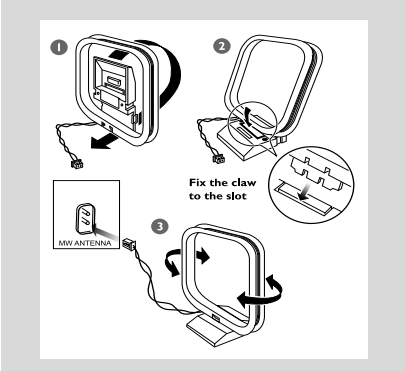
Huomaa:

- Äänentoiston kannalta on edullisinta käyttää mukana olevia kaiuttimia.
- Yhdistä vain yksi kaiutin jokaista +/– kaiuttimiparia kohti.
- Älä käytä kaiuttimia, joiden impedanssi on alempi kuin mukana olevilla kaiuttimilla. Katso tämän käyttöohjeen osaa **TEKNISET TIEDOT**.

C Antennit

Liitä mukana toimitettu MW-kehäantenni vastaavaan liitäntään. Etsi paras mahdollinen vastaanottotaajuus antennien sijaintia vaihtamalla.

MW-antenni



- Aseta antenni mahdollisimman kauas televisiosta, kuvanauhurista ja muista säteilylähteistä.

Muut liitännät

Mukana ei ole muita laitteita eikä liitäntäjohtoja. Katso ohjeet yhdistettävän laitteen omasta käyttöohjeesta.

USB-sovittimen tai muistikortin asettaminen

Kytkeväällä USB-massatallentimen Hi-Fi-järjestelmään, voit nauttia tallentimeen tallennetusta musiikista Hi-Fi -järjestelmän voimakkaiden kaiuttimien välityksellä.

- WesternLiitä USB-laitteen USB-liitin laitteen -liitäntään.

laitteille, joissa on USB-kaapeli:

- 1 Liitä USB-kaapelin (ei toimiteta laitteen mukana) toinen liitin laitteen -liitäntään.
- 2 Aseta USB-kaapelin toinen pistoke USB-laitteen USB-ulossyöttötimeen

muistikortille:

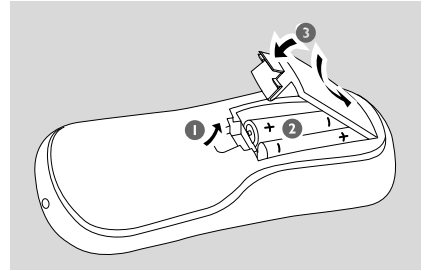
- 1 Aseta muistikortti kortinlukimeen
- 2 Yhdistä kortinlukija USB-kaapelilla (ei toimiteta laitteen mukana) laitteen -liitäntään.

Muun kuin USB-laitteen yhdistäminen

Yhdistä television, kuvanauhurin, DVD-soittimen tai äänittävän CD-soittimen vasen ja oikea audiolähtöliitäntä liitäntöihin **MP3 PLAYER IN**.

Paristojen asettaminen kauko-ohjaimen

Laita kaksi paristoa (koko R03 tai AAA) kauko-ohjaimen paristolokerossa näytetyllä tavalla (+ ja - oikeinpäin).



VAROITUS!


- Poista paristot, kun ne ovat kuluneet tai kun niitä ei pitkään aikaan tarvita.
- Älä käytä sekaisin uusia ja vanhoja tai erilaatuisia paristoja.
- Paristot sisältävät kemiallisia aineita, joten ne on hävitettävä asianmukaisesti.

Huomautuksia paristojen/akkujen hävittämisestä

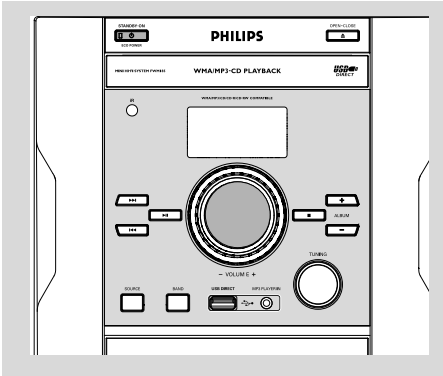
Laitte sisältää paristot, jotka ovat Euroopan parlamentin ja neuvoston direktiivin 2006/66/EY vaatimusten mukaiset, eikä niitä voi hävittää tavallisen talousjätteen mukana.

Ota selvää paikallisista paristojen hävittämiseen ja keräämiseen liittyvistä säännöistä. Paristojen asianmukainen hävittäminen auttaa vähentämään ympäristölle ja ihmisille mahdollisesti koituvia haittavaikutuksia.

Laitteen ja kauko-ohjaimen painikkeet

- 1 LCD Näyttö**
 - osoittaa laitteen tilan.
- 2 IR SENSOR**
 - infrapuna-anturi kauko-ohjainta varten.
- 3 PROG**
 - ohjelmoi kappaleita ja tarkistaa ohjelman.
- 4 ECO POWER/STANDBY ON** 
 - kytkee laitteen odotustilaan/päälle.
- 5 ►||**
 - käynnistää ja pysäyttää CD/USB-levyn toiston.
- 6 ◀◀ / ▶▶**
 - siirtyä nykyisen, edellisen tai seuraavan raidan (nimikkeen) alkuun.
 - suorittaa haun eteenpäin ja taaksepäin kaistan/CD-virittimen puitteissa.
- 7 Source (CD/TAPE/TUNER/USB/MP3 IN)**
 - valitsee äänilähteen CD/TAPE/TUNER/USB/MP3 IN.
- 8 CLOCK**
 - määrittää kellon.
- 9 BAND (MW/FM ST/FM MONO)**
 - valitsee aaltoalueen: MW, FM (stereo) tai FM (mono): MW, FM (stereo) tai FM (mono).
- OPEN/CLOSE**
 - avaa/ sulkee CD-levyepesän.
- ! STOP ■**
 - pysäyttää CD/USB-toiston ja ylipyhykii CD-ohjelman.
- @ TUNING**
 - viritteää radiokanaville.
- # USB DIRECT**
 - yhdistää ulkoisen USB-massatallentimen laitteeseen.
- \$ DBB (Dynamic Bass Boost)**
 - vahvistaa bassoa.

- % VOLUME ▲/▼**
 - säätää äänenvoimakkuuden.
 - määrittää kellon ja ajastimen tunnit ja minuutit.
- ^ MP3 PLAYER IN**
 - 3,5 mm:n äänituloliitäntä.
- & Kasettinauhuri-näppäimet**
 - RECORD ●** käynnistää nauhoituksen.
 - PLAY ►** käynnistää toiston.
 - REW ◀◀ / F.FWD ▶▶** kelaat nauhan taaksepäin/eteenpäin.
 - STOP•OPEN ■▲** pysäyttää nauhan; avaa kasettilokeron.
 - PAUSE ||** keskeyttää nauhoituksen tai toiston.
- * ALBUM +/-**
 - valitsee albumin.
- (MODE**
 - valitsee erilaisia toistotiloja esim. REPEAT tai SHUFFLE (satunnainen) järjestys.
-) TIMER/SLEEP**
 - ottaa ajastimen käyttöön tai poistaa sen käytöstä.
 - aktivoi ja katkaisee tai valitsee uniajoituksen.
 - näyttää jäljellä olevan torckuajan.
- i MUTE**
 - ikeskeyttää ja käynnistää äänentoiston.
- TM ◀◀▶▶**
 - siirtyä nykyisen, edellisen tai seuraavan raidan (nimikkeen) alkuun.
 - suorittaa haun eteenpäin ja taaksepäin kaistan/CD-virittimen puitteissa.
- £ DSC (Digital Sound Control)**
 - parantaa ääniominaisuuksia: OPTIMAL, JAZZ, ROCK tai TECHNO.
- ◀/▶**
 - siirtyä nykyisen, edellisen tai seuraavan raidan (nimikkeen) alkuun.



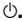
TÄRKEÄÄ:

Ennen kuin alat käyttää laitetta, varmista että kaikki esivalmistelut on tehty.

Laitteen kytkeminen toimintaan

- Paina **STANDBY-ON** .
→ Laite vaihtaa viimeksi valitulle ohjelmalähteelle.

Laitteen kytkemiseksi odotustilaan

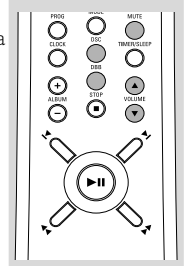
- Paina **STANDBY-ON** .
→ Äänenvoimakkuustaso (maksimiäänenvoimakkuustasoon 15 saakka), interaktiiviset ääniasetukset, viimeksi valitut lähde- ja viritinohjelmoinnit säilyvät laitteen muistissa.

Energiaa säästävä automaattinen odotustila

Virransäästötoiminto kytkeytyy automaattisesti valmiustilaan 30 minuutin kuluttua siitä, kun CD:n toisto on päättyneenä eikä mitään säädintä ole käytetty.

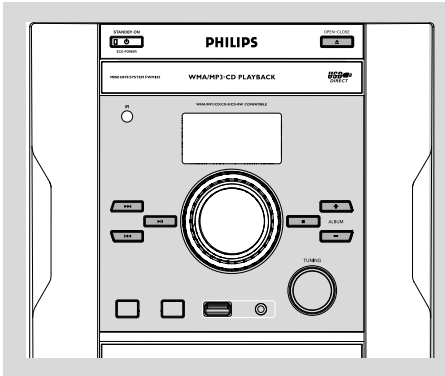
Äänenvoimakkuus ja äänen säätäminen

- 1 Voit pienentää tai suurentaa äänenvoimakkuutta **VOLUME**-valitsimella tai kaukosäätimen **VOLUME** ▲/▼-painikkeella.
→ Näytössä näkyy äänenvoimakkuustaso *U/L* ja numero väliltä 0-40.



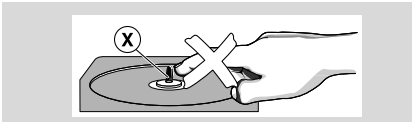
- 2 Paina **DBB** basson vahvistuksen kytkemiseksi ja katkaisemiseksi.
→ Näytössä näkyy: **DBB** jos DBB on aktivoitu.
- 3 Paina interaktiivista äänen säädintä **DSC** laitteella tai kauko-ohjaimella kerran tai useammin haluttujen ääniominaisuuksien saamiseksi: OPTIMAL, JAZZ, ROCK tai TECHNO.
- 4 Paina **MUTE** kauko-ohjaimella äänitoiston keskeyttämiseksi välittömästi.
→ Toisto jatkuu ilman ääntä ja näytössä näkyy **MUTE**.
- Äänen toisto uudelleenaktivoidaan seuraavin tavoin:
 - paina uudelleen **MUTE**;
 - säädä äänenvoimakkuussäätimet.

CD/MP3/WMA-vaihtimen käyttö



Tärkeää:

CD-soittimen linssiin ei saa koskea!



CD-levyn toisto

Tämä CD-soitin toistaa audiolevyjä mukaan lukien CD-Recordables, CD-Rewritables ja CD-MP3.

- Soitin ei pysty toistamaan seuraavia: CD-ROM, CD-I, CDV, VCD, DVD tai tietokonekäyttöisiä CD-levyjä.
- 1 Valitse **CD** painamalla **SOURCE**-painiketta kerran tai useita kertoja.
- 2 Avaa CD-levyluukku painamalla laitteen **OPEN/CLOSE**-painiketta.
→ Näyttöön ilmestyy **OPEN** levypesä avattaessa.
- 3 Asenna CD-levy tekstipuoli ylöspäin ja paina painiketta **OPEN/CLOSE** sulkemaan CD-levypesän.
→ Näyttöön ilmestyy **READY**, Raitojen kokonaismäärä ja soittoaika (tai albumien ja raitojen kokonaismäärä MP3 levyillä) näytetään.
- 4 Paina painiketta **▶||** toiston käynnistämiseksi.
→ Senhetkisen kappaleen numero ja siihen mennessä toistettu aika ilmestyvät näyttöön CD-levyn toiston aikana.

- 5 Toiston keskeyttämiseksi paina **▶||** Paina uudelleen **▶||** toiston käynnistämiseksi.
→ Näyttö jähmettyy paikalleen ja toistoon käytetty aika vilkkuu, jos toisto keskeytetään.

- 6 Paina painiketta **STOP** ■ toiston pysäyttämiseksi.

Huomautus: Toisto pysähtyy myös, jos:

- avataan **CD-kansi**.
- **CD-levy on toistettu loppuun**.
- valitset **toisen toimintalähteen**: TAPE, TUNER, USB tai MP3 IN.
- suoritat **painannan odotustilaan siirtymiseksi**.

Eri kaistan valitseminen

- Paina kerran **◀◀** tai **▶▶** (kauko-ohjaimen painike **◀/▶**) kunnes haluttu kaistanumero ilmestyy näyttöön.
- Paina painiketta **▶||** toiston käynnistämiseksi.

Tietyn kohdan haku kaistan puitteissa

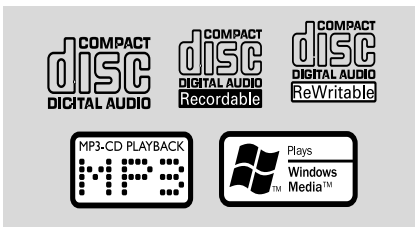
- 1 Pidä painettuna painiketta **◀◀** tai **▶▶** (kauko-ohjaimen painike **◀◀/▶▶**).
→ Pikatoisto käynnistyy matalaäänisenä.
- 2 Kun tunnistat haluamasi kohdan, vapauta **◀◀** tai **▶▶** (kauko-ohjaimen painike **◀◀/▶▶**).
→ Normaali toisto jatkuu.

MP3/WMA-levyn toisto

- 1 Syötä MP3/WMA-levy.
→ Levyn lukeminen voi kestää yli 10 sekuntia yhdelle levyille koottujen laulujen suuren määrän takia.
→ Näyttöön syttyy "XX XX XX". XX on nykyisen albumin numero ja XX on nykyisen raidan numero.
- 2 Valitse haluamasi albumi painamalla painikkeita **ALBUM+/-**.
- 3 Valitse nimike painikkeella **◀◀ / ▶▶** (kauko-ohjaimen painike **◀/▶**).
→ Albumin numero vaihtuu kun siirryt albumin ensimmäiseen raitaan painamalla **◀◀** (kauko-ohjaimen painike **◀**) tai albumin viimeisen raidan painamalla **▶▶** (kauko-ohjaimen painike **▶**).
- 4 Aloita toisto painikkeella **▶||**

Toistettavia levyjä

Tässä laitteessa voidaan toistaa audio-CD-levyt, viimeistellyt kerta-äänitteiset CD-R-levyt sekä viimeistellyt pyyhittävät CD-RW-levyt. MP3-CD-levyt (CD-ROM-levyt, joilla on MP3-kappaleita)



Tuetut MP3-levyformaatit:

- ISO9660, Joliet, UDF 1.5
- Nimikkeiden enimmäismäärä: 511 (riippuu tiedoston nimen pituudesta)
- Albumien enimmäismäärä: 511
- Tuetut näytteenottotaajuuudet: 32 kHz, 44,1 kHz, 48 kHz
- Tuetut bittinopeudet: 32~256 (kbps), säädettävä bittinopeus

Erlaisia toistotiloja: SHUFFLE (SEKOITUS) ja TOISTO

Pystyt valitsemaan ja muuttamaan toistotiloja ennen toistoa tai toiston aikana.

REPEAT toistaa senhetkisen kaistan jatkuvasti

REPEAT ALL ... toistaa koko CD-levyn/ ohjelman

SHUF koko CD-levyn kaistoja toistetaan satunnaisessa järjestyksessä

- 1 Voit valita haluamasi toistotilan painamalla painiketta **MODE** ennen toistoa tai toiston aikana, kunnes haluamasi toiminto näkyy näytössä.
 - 2 Paina **▶||** toiston käynnistämiseksi STOP-pysäytysasennossa oltaessa.
 - 3 Kun haluat palata tavalliseen toistoon, paina painiketta **MODE** kunnes eri SHUFFLE/REPEAT-tilat eivät enää näy.
- Voit myös painaa **STOP** ■ toistotilan peruuttamiseksi.

Kappalenumeroiden ohjelmointi

Suorita ohjelmointi STOP-asennossa CD-levykaistojesi valitsemiseksi ja tallentamiseksi halutussa järjestyksessä. Haluttaessa mikä tahansa kaistoista voidaan tallentaa yhtä useamman kerran. Muistiin voidaan tallentaa enintään 20 kaistaa.

- 1 Voit poistua ohjelmointitilasta painamalla STOP-asennossa kaukosäätimen **PROG**-painiketta.
- 2 Paina painikkeita **◀◀ / ▶▶** (kauko-ohjaimen painike **◀/▶**) haluamasi kaistanumeron valitsemiseksi.
- Jos levyä on MP3/WMA, paina painikkeita **ALBUM+/-** ja **◀◀ / ▶▶** (kaukosäätimessä **◀◀ / ▶▶**), kun haluat valita ohjelmoitavan albumin ja nimikkeen.
→ Valitun raidan numero ja **PROG** vilkkuvat näyttöpaneelissa.
- 3 Paina kauko-ohjaimen painike **PROG** tallennettavan kaistanumeron vahvistamiseksi.
- 4 Toista vaiheet **2-3** kaikkien haluttujen kaistojen valitsemiseksi ja tallentamiseksi.
- 5 CD-ohjelmasi toiston käynnistämiseksi painiketta **▶||**.

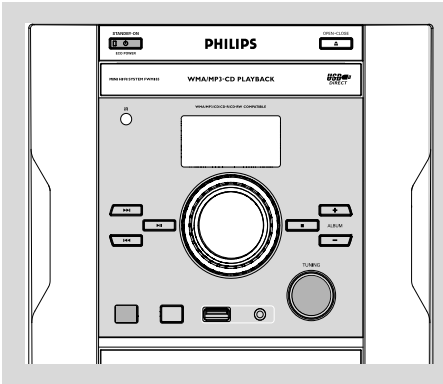
Huomautus:

– Jos haluat voit lisätä muita kappaleita nykyiseen ohjelmaasi. Varmista, että olet STOP-pysäytysasennossa, ja ettet ole ylittänyt 20 kappaletta.

Ohjelman ylipyyhintä

Voit ylipyyhkiä ohjelman seuraavana mainituin tavoin:

- painamalla **STOP** ■ kerran STOP-pysäytysasennossa oltaessa;
- painamalla **STOP** ■ kaksi kertaa toiston aikana;
- avaamalla CD-levyepesän kansi;
→ **PROG** ohjelma häviää näytöstä.

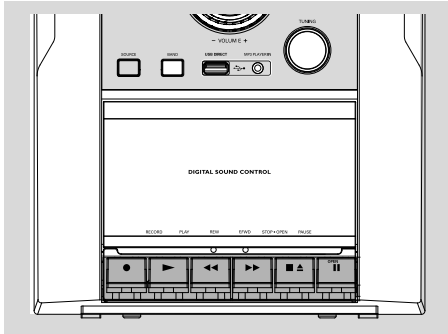


Radiokanaville virittäminen

- 1 Valitse **TUNER** painamalla **SOURCE**-painiketta kerran tai useita kertoja.
- 2 Voit valita aaltoalueen painamalla **BAND**-painiketta kerran tai useita kertoja. Aaltoalueita ovat MW, FM MONO ja FM ST (stereo).
- 3 Viritä haluamasi radiotaajuus säätämällä **TUNING**-valitsinta.

Huomautus:

– Järjestelmässä on ulkoinen MW-antenni ja kiinteä FM-antenni. Jotta MW-vastaanotto olisi paras mahdollinen, säädä MW-kehäantennin asentoa, kunnes vahvin signaali löytyy. Jotta FM-vastaanotto olisi paras mahdollinen, vedä FM-antenni täysin ulos ja säädä sen asentoa, kunnes vahvin signaali löytyy.



TÄRKEÄÄ!

- **Tarkista ja kiristä löystynyt nauha kynän avulla ennen käyttöä. Löysä nauha voi juuttua tai katketa koneistoon.**
- **C-120-kasetin nauha on hyvin ohut ja vahingoittuu helposti. Emme suosittele sen käyttöä tässä laitteessa.**
- **Säilytä kasetteja huoneenlämmössä äläkä pidä niitä lähellä magneettikenttiä (esim. muuntajaa, tv:tä ja kaiuttimia).**

Kasetin toisto

- 1 Valitse **TAPE** painamalla **SOURCE**-painiketta kerran tai useita kertoja.
→ Näytössä näkyy **TAPE** nauhan toiminnan aikana.
- 2 Paina **STOP-OPEN** ■ ▲ kasettipesän avaamiseksi.
- 3 Asenna valmiiksi nauhoitettu kasetti ja sulje kasettipesä.
→ Syötä kasetti avoin reuna alaspäin ja täysi kela vasemmalle.
- 4 Paina **PLAY** ► toiston käynnistämiseksi.
- 5 Toiston keskeyttämiseksi paina **PAUSE** II.
Toiston aloittamiseksi uudelleen paina uudelleen tätä näppäintä.
- 6 Paina **REW** ◀◀ tai **F.FWD** ►► kelataksesi nopeasti kumpaankin suuntaan.
- 7 Nauha pysäytetään painamalla **STOP-OPEN** ■ ▲.

Huomautus:

- **Näppäimet vapautetaan automaattisesti nauhan lopussa.**
- **Nopean kelauksen aikana kasettipainikkeita ei vapauteta nauhan loputtua.**

Nauhoitusta koskevia yleistietoja

- Nauhoittaminen on mahdollista suorittaa edellyttäen, että ei rikota muiden osapuolien yksinoikeuksia tai muita mahdollisia oikeuksia.
- Tämä dekki ei sovellu nauhoitukseen käyttämällä kasettityyppejä METAL (IEC IV). Näyttö nauhoitukseen vain NORMAL-tyyppin kasetteja (IEC I), joiden nauhoituksenestosuojuksia ei ole vielä murrettu.
- Paras nauhoitustaso asetetaan automaattisesti. **ÄÄNENVOIMAKKUUDEN** tai **DBB** säätimien muuttaminen ei vaikuta käynnissä olevaan nauhoitukseen.
- Nauhoituksen äänenlaatu saattaa poiketa riippuen nauhoituslähteen ja nauhan laadusta.
- Nauhoitusta ei tapahdu 7 sekunnin ajan laskettuna nauhan alusta ja nauhan lopusta nauhan kulkiessa nauhoituspäiden läpi.
- Aseta suojattava kasettipuoli niin, että se on suoraan edessäsi ja murra vasemmanpuolinen kolo. Nyt nauhoitus ei ole enää mahdollista tälle puolelle. Jos haluat nauhoittaa uudelleen kasetin tälle puolelle, peitä kolo teippipalასella.

CD-nauhoituksen synkrokäynnisty

- 1 Valitse **CD** painamalla **SOURCE**-painiketta kerran tai useita kertoja.
- 2 Asenna CD-levy ja haluttaessa ohjelmoi kaistanumerot.
- 3 Paina **STOP-OPEN** ■ ▲ kasettipesän avaamiseksi.
- 4 Asenna sopiva kasetti kasettidekkiin ja sulje kasettipesä.
- 5 Paina **RECORD** ● nauhoituksen käynnistämiseksi.
→ CD-ohjelman toisto käynnistyy automaattisesti CD-levyn/ohjelman alusta seitsemän sekunnin kuluttua. CD-soitinta ei ole välttämätöntä käynnistää erikseen.

Kasettidekin käyttö/Tallennus

Kaistan sisäisen tietyn kohdan valitseminen ja nauhoitus:

- Paina ja pidä painettuna **REW** ◀ tai **F.FWD** ▶▶.
 - CD-levyn toiston keskeyttämiseksi paina ▶II .
 - Nauhoitus käynnistyy tarkkaan kaistan tästä kohdasta, kun painat **RECORD** ●.
- 6** Toiston keskeyttämiseksi paina **PAUSE II**.
Toiston aloittamiseksi uudelleen paina uudelleen tätä näppäintä.
- 7** Nauhoituksen pysäyttämiseksi paina **STOP•OPEN** ■ ▲.

Nauhoitus radiosta

- 1** Viritä halutulle radiokanavalle (ks. "Radiokanaville virittäminen").
- 2** Paina **STOP•OPEN** ■ ▲ kasettipesän avaamiseksi.
- 3** Asenna kasettidekkiin sopiva kasetti ja sulje kasettipesä.
- 4** Paina **RECORD** ● nauhoituksen käynnistämiseksi.
- 5** Toiston keskeyttämiseksi paina **PAUSE II**.
Toiston aloittamiseksi uudelleen paina uudelleen tätä näppäintä.
- 6** Nauhoituksen pysäyttämiseksi paina **STOP•OPEN** ■ ▲.

Tallentaminen ulkoisista lähteistä

- 1** Liitä USB-massamuistilaitte tai ulkoinen laitteisto (katso Ulkoiset lähteet).
- 2** Valitse lähde painikkeella **SOURCE**.
- 3** Aloita valitun lähteen toisto.
- 4** Asenna kasettidekkiin sopiva kasetti ja sulje kasettipesä.
- 5** Paina **RECORD** ● nauhoituksen käynnistämiseksi.
- 6** Toiston keskeyttämiseksi paina **PAUSE II**.
Toiston aloittamiseksi uudelleen paina uudelleen tätä näppäintä.
- 7** Nauhoituksen pysäyttämiseksi paina **STOP•OPEN** ■ ▲.

USB-massatallentimen käyttö

Kytkeväällä USB-massatallentimen Hi-Fi-järjestelmään, voit nauttia tallentimeen tallennetusta musiikista Hi-Fi -järjestelmän voimakkaiden kaiuttimien välityksellä.

Yhteensopivat USB-massatallentimet

Hi-Fi-järjestelmän yhteydessä voit käyttää:

- USB flash muistia (USB 2.0 tai USB1.1)
- USB flash players
- Muistikortteja (vaatii lisäksi kortinlukijan toimiakseen Hi-Fi-järjestelmän kanssa)

Huomio:

– *Jotkut USB flash playerit (tai muistilaitteet) käyttävät tavaramerkin suojelevaa teknologiaa tallennetun sisällön äänityksessä. Tällä tavoin suojeltua sisältöä ei voi soittaa missään muussa laitteessa (kuten esimerkiksi tässä Hi-Fi-järjestelmässä).*

– *USB-yhteyden yhteensopivuus tämän tuotteen kanssa:*

a) Tämä tuote tukee useimpia USB MSD -standardien mukaisia USB-massamuistilaitteita (MSD).

i) Yleisimpiä massamuistiluokan laitteita ovat esimerkiksi Flash-asetat, muistitikut ja muut siirrettävät muistivälineet.

ii) Jos tietokoneesi näyttöön tulee teksti Disc Drive (Levyasema), kun tietokoneeseen on liitetty massamuistilaite, se on todennäköisesti MSD-yhteensopiva ja toimii käyttämäsi tuotteen kanssa.

b) Akku- ja paristokäyttöiset massamuistilaitteet. Tarkista, että laitteen akussa/paristossa on virtaa, tai lataa USB-laite ja aseta se sitten takaisin tuotteeseen.

– *Tuetut musiikkityypit:*

a) Tämä laite tukee vain suojaamattomia musiikkitiedostoja, joiden päätteenä on jokin seuraavista:

.mp3
.wma

b) On line -musiikkikaupoista ostetut

musiikkitiedostot eivät ole tuettuja, koska ne on suojattu digitaalinen käyttöoikeuksien suoja (Digital Rights Management, DRM).

c) Sellaisia tiedostoja ei tueta, joissa on esimerkiksi jokin seuraavista päätteistä:

.wav; .m4a; .m4p; .mp4; .aac.

– *Tietokoneen USB-porttia ei voi yhdistää suoraan tuotteeseen, vaikka tietokoneessa olisi mp3- tai wma-tiedostoja.*

Tuetut formaatit:

- USB tai muistitiedosta formaatti FAT12, FAT16, FAT32 (sektorin koko: 512-65,536 bittia)
- MP3 data rate 32-320 Kbps sekä vaihteleva bit rate
- WMA versio 9 tai aiempi
- Hakemistojen pesäkkeet max. 8 tasoa
- Albumeiden/kansioiden määrä: maksimi 511
- Kappaleiden/raitojen määrä: maksimi 511
- ID3-tagit v2.0 tai myöhempi
- Tiedoston nimi Unicode UTF8 (maksimipituus: 128 bittia)

Järjestelmä ei soita tai tue seuraavia:

- Tyhjiä albumeja: tyhjä albumi on albumi jossa ei ole MP3/WMA tiedostoja ja jotka eivät näy näytössä.
- Järjestelmä hypää ei tuettujen formaattien yli. Tämä tarkoittaa esim. sitä, että Word dokumentit.doc tai MP3 tiedostot joiden tiedostopäätte on .dlf jäävät huomioimatta ja niitä ei soiteta.
- AAC, WAV, PCM äänitiedostoja
- DRM suojatut WMA tiedostot
- WMA tiedostot Lossless formaatissa

Kuinka siirtää musiikkitiedostoja tietokoneeltasi USB-massatallentimelle

Vetämällä ja pudottamalla voit helposti siirtää musiikkitiedostoja tietokoneeltasi USB-massatallentimelle

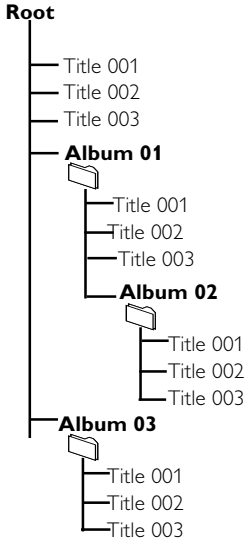
Voit myös käyttää Flash Playerin musiikin hallinta ohjelmaa musiikin siirtoon

Voi kuitenkin olla, että WMA-tiedostot eivät toimi yhteensopimattomuus ongelmien vuoksi.

Oheislaitteen valinta

Kuinka järjestät MP3/WMA-tiedostosi USB-massatallentimella

Tämä Hi-Fi-järjestelmä käy läpi MP3/WMA-tiedostoja tarkastamalla ensin kansiot, sitten alakansiot ja sen jälkeen kappaleet. Esimerkiksi:



Järjestä MP3-WMA-tiedostosi eri kansioihin ja alakansioihin järjestelmän vaateiden mukaisesti.

Huomio:

- Jos et ole järjestänyt levyllä olevia MP3- ja WMA-tiedostoja albumeihin, albumi "00".
- Varmista, että MP3 tiedostot päättyvät .mp3 määreeseen.
- DRM suojattuihin WMA tiedostoihin, käytä Windows Media Player 10 (tai uudempi) ja polta/konvertoi sillä. Katso www.microsoft.com saadaksesi lisätietoa Windows Media Playeristä ja WM DRM suojauksesta.

USB-massatallentimen käyttö

- 1 Liitä USB-laite huolellisesti (katso Lisäliitännät).
- 2 Valitse **USB** painamalla **SOURCE**-painiketta kerran tai useita kertoja.
→ Näytölle ilmestyy **NO TRACK**, jos USB-laitteesta ei löydy äänitiedostoja.

- 3 Soita USB-äänitiedostoja niin kuin soittaisit albumeita/kappaleita CD-levyltä (katso CD/MP3/WMA vaihtimen käyttö).

Huomio:

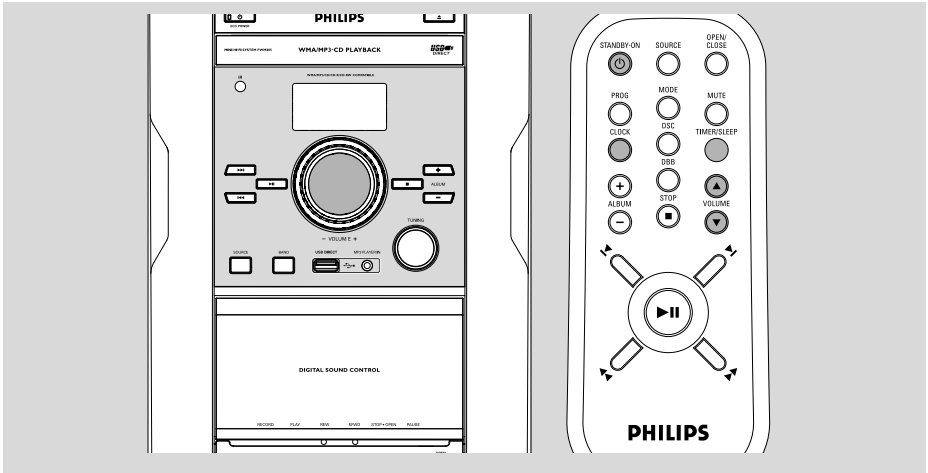
- Yhteensopimattomuus ongelmien vuoksi voi olla, että albumi/kappale tiedot eivät vastaa flash playerin musiikin hallinta ohjelman tietoja
- Tiedoston nimi tai ID3-tagit näkyvät näytöllä —, jos ne eivät ole englanniksi.

Muun kuin USB-laitteen yhdistäminen

- 1 Liitä ulkoisen ohjelmalaitteen (iPod-soitin tai äänittävä MP3-soitin) audiolähtöliitännät laitteen tuloliitännäisiin **MP3 PLAYER IN**.
- 2 Valitse **MP3 IN** painamalla **SOURCE**-painiketta kerran tai useita kertoja.
→ Kunnes näkyviin tulee "MP3 IN".

Huomaa:

- Kaikkia äänensäätötoimintoja (esim. DSC, DBB, jne.) voidaan käyttää.
- Katso liitetyn laitteen omasta käyttöohjeesta lisää tietoa.



Kellon asetus

- 1 Paina valmiustilassa **CLOCK**-painiketta ja pidä sitä alhaalla.
→ Kellon tuntien numerot vilkkuvat.
- 2 Voit määrittää tunnit **VOLUME**-valitsimella tai kaukosäätimen **VOLUME ▲/▼**-painikkeella.
- 3 Paina uudelleen **CLOCK**.
→ Kellon minuuttien numerot vilkkuvat.
- 4 Voit määrittää minuutit **VOLUME**-valitsimella tai kaukosäätimen **VOLUME ▲/▼**-painikkeella.
- 5 Paina **CLOCK** ajan vahvistamiseksi.

Huomautus:

– Jos kelloa ei ole asetettu, -- näkyvät näytöllä.

Uniajastimen asettaminen

Uniajastimen avulla laitteen voi asettaa katkaisemaan toimintansa tietyn ajan kuluttua.

- 1 Paina aktiivisessa tilassa kaukosäätimen **TIMER/SLEEP**-painiketta toistuvasti, kunnes sopiva ajastinasetus on käytössä.
→ Valittavissa on seuraavat asetukset (aika minuutteina):
*SLPOFF → SL P 120 → SL P 90 → SL P 60
→ SL P 45 → SL P 30 → SL P 15 → SLPOFF*
→ Näyttöön ilmestyy „” jos toiminto on aktivoitu ja se häviää, jos toiminto sammutetaan.
- 2 Voit peruuttaa uniajastintoinnion joko painamalla kaukosäätimen **TIMER/SLEEP**-painiketta, kun näkyviin tulee *SLPOFF*, tai siirtymällä valmiustilaan **STANDBY-ON** -painikkeella.

Uniajastimen jäljellä olevan ajan tarkistus

- Paina painiketta **TIMER/SLEEP** kerran.

Ajastimen asetus

- Laite voi kytkeä CD-soittimen, virittimen tai USB automaattisesti toimintaan asetettuna aikana toimien näin samalla herätyskellona.

TÄRKEÄÄ!

– **Varmista ennen ajastimen asetusta, että kellonaika on oikea.**

– **Ajastin alkaa toimia heti kun sen aika on asetettu.**

– **Ajastin ei käynnisty, jos tallennus on käynnissä.**

– **Ajastintoiminnossa äännoimakkuus kasvaa vähitellen minimistä viimeksi valitulle äännoimakkuudelle (Jos viimeisin äännoimakkuustaso on alle 15, taso nousee vähitellen minimitasosta tasoon 15).**

- 1 Paina valmiustilassa **TIMER/SLEEP**-painiketta.
→ Kellon tuntien numerot vilkkuvat.

- 2 Paina **SOURCE**-painiketta, kunnes valittavana on haluamasi lähde.

- Valmistele ohjelmälähde.

CD – syötä levy.

TUNER – viritä radioasema.

USB – yhdistää ulkoisen USB-massatallentimen laitteeseen.


- 3 Voit määrittää tunnit **VOLUME**-valitsimella tai kaukosäätimen **VOLUME ▲/▼**-painikkeella.

- 4 Paina uudelleen **TIMER/SLEEP**.
→ Kellon minuuttien numerot vilkkuvat.

- 5 Voit määrittää minuutit **VOLUME**-valitsimella tai kaukosäätimen **VOLUME ▲/▼**-painikkeella.

- 6 Paina **TIMER/SLEEP** ajan vahvistamiseksi.
→ Ajastin on käytössä ja näytössä on .

Ajastimen poistaminen käytöstä:

- Paina valmiustilassa **TIMER/SLEEP**-painiketta.
→  ei ole näkyvissä, jos ajastin on poistettu käytöstä.

Huomio:

– Kun määritetty aika on saavutettu mutta CD:tä tai USB:tä ei ole käytettävissä, viritin valitaan automaattisesti.

– Jos ajastimen asetuksen aikana ei paineta mitään painiketta 90 sekuntiin, laite poistuu toiminnosta automaattisesti.

VAHVISTIN

1 KHz
(Matalan taajuuden kanava - kumpikin kanava ohjattu)
..... 30 W / kanava (8 Ω)
10 KHz
(Korkean taajuuden kanava - kumpikin kanava ohjattu)
..... 30 W / kanava (8 Ω)
Kokonaisteho 120 W
Signaali-melu-suhde \geq 62 dBA (IEC)
Taajuusvaste 63 – 16000 Hz, \pm 3 dB

CD-soitin

Taajuusalue 63 – 16000 Hz
Signaali-melu-suhde 65 dBA

VIRITIN

FM -alue 87.5 – 108 MHz
MW -alue 531 – 1602 kHz

KASETTIDEKIT

Taajuusvaste
Normaali kasetti (tyyppi I) ... 125 – 8000 Hz (8 dB)
Signaali-melu-suhde
Normaali kasetti (tyyppi I) 35 dBA
Huojunta ja värähtely \leq 0.4% DIN

USB-soitin

USB 12Mb/s, V1.1
... Tällä järjestelmällä voidaan soittaa MP3/ WMA tiedostoja
Albumien/kansoiden määrä maximum 511
Kappaleiden/raittojen määrä maximum 511

KAIUTTIMET

Kaksisuuntainen bassorefleksijärjestelmä
Impedanssi 8 Ω
Basso 1x10 cm
Diskantti 1x5 cm
Mitat (l x k x s) 21.5x34.9x17.5 (cm)

YLEISTÄ

Vaihtovirtajännite 220 – 230 V / 50 Hz
Mitat (l x k x s) 22x29.2x27.2 (cm)
Paino (kaiuttimien kanssa / ilman kaiuttimia)
..... approx. 8.9 / 4.2 kg

Oikeus muutoksiin varataan.

Kotelon puhdistus

- Käytä pehmeää laimeaan pesuveteen kostutettua liinaa. Älä käytä alkoholia, spritiä tai ammoniakkaa sisältäviä tai syövyttäviä puhdistusaineita.

Levyjen puhdistus

- Puhdista likaantunut levy puhdistusliinalla. Pyyhi levyä keskustasta poispäin.
- Älä käytä liuottimia, kuten bensiiniä, äläkä analogisille levyille tarkoitettuja puhdistusaineita tai antistaattisia suihkeita.

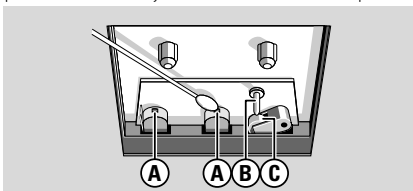


Lukupään linssin puhdistus

- Lukupään linssiin voi aikaa myöten kerääntyä likaa tai pölyä. Tarvittaessa linssi voidaan puhdistaa Philips CD Lens Cleanerillä tai vastaavalla. Noudata Lens Cleanerin mukana olevia ohjeita.

Magneettipäiden ja nauhankulun puhdistus

- Korkealaatuisen nauhoituksen ja nauhadekin toiston varmistamiseksi puhdista alla olevan kaaviokuvan osoittamat osat A, B ja C suunnilleen 50 käyttötunnin välein.
- Käytä nauhurien puhdistusnesteeseen tai alkoholiin kostutettua vanupuikkoa.
- Voit myös puhdistaa magneettipäät erityisellä puhdistuskasetilla, joka 'toistetaan' kerran läpi.



Magneettipäiden demagnetointi

- Käytä demagnetointikasettia.

VAROITUS

Älä missään tapauksessa yritä itse korjata laitetta, sillä takuu lakkaa silloin olemasta voimassa. Älä avaa laitetta ettet saa sähköiskua.

Jos laitteeseen tulee vika, tarkista alla luetellut kohdat ennen kuin toimitat laitteen huoltoon. Ellei vika korjaannu näillä keinoilla, kysy neuvoa myyjältä tai asiakaspalvelusta.

Ongelma

Ratkaisu

CD-SOITTIMEN KÄYTTÖ

Näytössä näkyy "No disc".

- Syötä levy.
- Tarkista onko levy väärinpäin.
- Odota että kondensoitunut kosteus häviää linssistä.
- Vaihda tai puhdista levy, katso kohta Hoito.
- Käytä viimeistelyä CD-RW- tai CD-R-levyä.

RADIOVASTAANOTTO

Radiovastaanotto on heikko.

- Siirrä laitteisto kauemmas televisiosta tai kuvanauhurista.

KASETTIDEKIN KÄYTTÖ /TALLENNUS

Tallennus tai toisto ei onnistu.

- Puhdista dekit, katso kohdasta Hoito.
- Käytä vain NORMAL (IEC I)-kasetteja.
- Peitä tallennuksen estävä aukko teipillä.

YLEISTÄ

Laite ei käynnisty vaikka painikkeita painetaan.

- Irrota verkkopistoke pistorasiasta ja kytke takaisin.

Ääni ei kuulu tai kuuluu huonosti.

- Säädä äänenvoimakkuus.
- Tarkista että kaiuttimet on liitetty kunnolla.
- Tarkista että liittimet koskettavat kaiutinjohtimien paljasta kohtaa.

Vasen ja oikea kanava vaihtuneet.

- Tarkista kaiuttimien kytkennät ja paikat.

Tarkistusluettelo

Kauko-ohjain ei toimi.

- Vie kauko-ohjain lähemmäs laitetta.
- Aseta paristot oikeinpäin (plus- ja miinusmerkit näytettyyn suuntaan).
- Vaihda paristot.
- Suuntaa kauko-ohjain kohti laitteen infrapunailmaisinta.

Ajastin ei toimi.

- Aseta kello oikein.
- Kytke ajastin painikkeella **TIMER/SLEEP**.
- Jos tallennus on käynnissä, pysäytä tallennus.

Kellon/Ajastimen asetus pyyhitty.

- Sähköhäiriö tai verkkojohto on irrotettu. Nollaa kello/ajastin.-
-