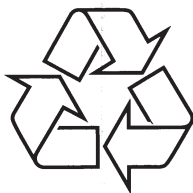


Reģistrējiet Jūsu preci un iegūstiet atbalstu  
[www.philips.com/welcome](http://www.philips.com/welcome)

***FWM 154/12***



Tiecieties ar Philips Internetā  
<http://www.philips.com>

Lietošanas instrukcija

**PIEZĪMĒM**

Dotted lines for writing notes.

## 11. TRAUCĒJUMU NOVĒRŠANA

### ! Brīdinājums

- Nekādā gadījumā nenoņemiet šīs audio sistēmas ārējo apvalku.

Lai saglabātu garantiju, nekad nemēģiniet labot ierīci paši.

Ja rodas problēmas ar šīs ierīces lietošanu, izlasiet sekojošos punktus, pirms servisa pieprasīšanas. Ja problēmu neizdodas atrisināt, ejiet uz [www.philips.com/welcome](http://www.philips.com/welcome). Sazinoties ar Philips, pārliecinieties, ka ierīce ir blakus un modeļa numurs un sērijas numurs ir pieejami.

### Ierīce neieslēdzas

- Pārliecinieties, ka strāvas vads ir kārtīgi pieslēgts.
- Pārliecinieties, ka strāvas rozetē ir strāva.
- Lai taupītu strāvu, sistēma automātiski izslēdzas pēc 15 minūtēm, kad atskaņošana ir beigusies un netiek veikta nekāda darbība.

### Nav skaņas vai tā ir sliktas kvalitātes

- Regulējiet skaļumu.
- Pārliecinieties, ka skaļruņi ir pieslēgti pareizi.
- Pārbaudiet, vai atkailinātie skaļruņu vadi ir iespiesti.

### Kreisā un labā skaņas izejas ir otrādāk

- Pārbaudiet skaļruņu savienojumus un novietojumu.

### Ierīce nereaģē

- Atvienojiet un atkārtoti pieslēdziet strāvas vadu, tad atkal ieslēdziet sistēmu.
- Lai taupītu strāvu, sistēma automātiski izslēdzas pēc 15 minūtēm, kad atskaņošana ir beigusies un netiek veikta nekāda darbība.

### Tālvadības pults nestrādā

- Pirms Jūs spiežat kādu no funkciju taustiņiem, vispirms izvēlieties pareizo avotu, izmantojot tālvadības pulti, nevis galveno ierīci.
- Samaziniet attālumu no tālvadības pults līdz galvenajai ierīcei.
- Ievietojiet baterijas, ievērojot polaritāti (zīmes +/-) kā norādīts.
- Nomainiet bateriju.
- Mērķējiet tālvadības pulti tieši uz sensoru ierīces priekšpusē.

### Disks netiek uztverts

- Ievietojiet disku.
- Pārliecinieties, ka disks nav ievietots otrādāk.
- Gaidiet, kamēr izžūst kondensāts no lēcas.
- Nomainiet vai notīriet disku.
- Lietojiet aizvērtu CD vai pareiza formāta disku.

### Slikta radio uztveršana

- Palieliniet attālumu starp ierīci un Jūsu TV vai videomagnetofonu.
- Pilnībā izstiepiet FM antenu.
- Pieslēdziet ārā FM antenu.

### Taimeris nestrādā

- Pareizi iestatiet pulksteni.
- Ieslēdziet taimerī.

### Pulksteņa/taimera iestatījums ir izdzēsies

- Ir bijis pārrāvums strāvas padēvē vai ir tīcis atvienots strāvas vads.
- Atkārtoti iestatiet pulksteni/taimerī.

## SATURA RĀDĪTĀJS

<b>1 Svarīgi .....</b>	<b>4</b>
Drošība.....	4
Ievērošanai.....	5
<b>2 Jūsu Mini Hi-Fi sistēma.....</b>	<b>7</b>
Ievads.....	7
Kas atrodas iepakojumā .....	7
Galvenās ierīces pārskats .....	8
Tālvadības pults pārskats .....	9
<b>3 Sākums .....</b>	<b>11</b>
Skaļruņu pieslēgšana .....	11
Bateriju ievietošana tālvadības pultī.....	11
Strāvas pieslēgšana.....	12
Pulksteņa iestatīšana .....	12
Ieslēgšana .....	12
<b>4 Diska atskaņošana .....</b>	<b>13</b>
<b>5 Atskaņošanas iespējas .....</b>	<b>14</b>
Atkārtota atskaņošana .....	14
Atskaņošana sajauktā secībā .....	14
Celiņu programmēšana .....	14
<b>6 Radio klausīšanās .....</b>	<b>15</b>
Radio stacijas uzregulēšana .....	15
Automātiska radio staciju programmēšana ...	15
Manuāla radio staciju programmēšana.....	15
Saglabātas radio stacijas izvēle .....	15
<b>7 Kasetes atskaņošana .....</b>	<b>16</b>
<b>8 Skaņas regulēšana .....</b>	<b>17</b>
Skaļuma regulēšana .....	17
Noteikta skaņas efekta iestatīšana .....	17
Basu pastiprināšana .....	17
Skaņas apklusināšana .....	17
<b>9 Lietojiet vairāk no Jūsu Mini Hi-Fi sistēmas .....</b>	<b>18</b>
Ārējās ierīces klausīšanās.....	18
Ierakstīšana no diska.....	18
Ierakstīšana no radio .....	18
Ierakstīšana no ārēja avota .....	18
Gulētiešanas taimera iestatīšana .....	18
Modinātāja taimera iestatīšana .....	19
<b>10 Preces informācija .....</b>	<b>20</b>
Specifikācijas.....	20
Atbalstītie MP3 disku formāti .....	21
Apkope .....	21
<b>11 Traucējumu novēršana .....</b>	<b>22</b>

## 1. SVARĪGI

### Drošība

#### Svarīgi drošības norādījumi

1. Izlasiet šos norādījumus.
2. Saglabājiet šos norādījumus.
3. Ievērojiet visus brīdinājumus.
4. Sekojiet visiem norādījumiem.
5. Nelietojiet šo ierīci ūdens tuvumā.
6. Tīriet tikai ar sausu lupatu.
7. Nenobloķējiet nevienu no ventilācijas atverēm. Uzstādiet saskaņā ar ražotāja norādījumiem.
8. Nenovietojiet jebkādu karstuma avotu tuvumā, kā radiatoru, sildītāji, plītis vai citas ierīces (tai skaitā pastiprinātāji), kas ražo karstumu.
9. Aizsargājiet strāvas vadu no pastiprinātas slodzes – staigāšanas uz tā, raušanas, sevišķi pie kontaktdakšas un vietā, kur tas iznāk no ierīces.
10. Lietojiet tikai ražotāja noteiktos papildus piederumus.
11. Lietojiet tikai uz ražotāja noteiktajiem vai ar ierīci pārdotajiem ratiņiem, statīvu, kronšteina vai galda. Ja tiek lietoti ratiņi, esiet piesardzīgi, kad ratiņi ar ierīci tiek pārvietoti, lai izvairītos no savainojuma no apgāšanās.
12. Atvienojiet šo ierīci no strāvas pērķona negaisa laikā, kā arī, ja ierīce netiks lietota ilgu laiku.



13. Atstājiet visas apkopes kvalificēta servisa personāla ziņā. Apkope ir nepieciešama, ja ierīce jebkādā veidā ir bojāta, piemēram, ja ir bojāts strāvas vads vai kontaktdakša, ierīcē ir iekļuvis šķidrums vai svešķermeni, ierīce ir tikusi pakļauta lielumam vai mitrumam, nestrādā pareizi vai ir nomesta zemē.
14. **BRĪDINĀJUMS par bateriju lietošanu** – Lai novērstu bateriju noplūdi, kas var izraisīt ķermeņa savainojumus, īpašuma bojājumus vai bojājumu ierīcei:
  - Ievietojiet baterijas pareizi, ievērojot indikācijas + un – uz ierīces.
  - Nelietojiet vienlaicīgi dažādas baterijas (vecas un jaunas vai oglekļa un sārnu, u.tml.).
  - Izņemiet baterijas, ja ierīce netiks lietota ilgu laiku.
15. Ierīci nedrīkst pakļaut pilieniem vai šļakstiem.
16. Nenovietojiet uz ierīces nekādus bīstamības avotus (piem., priekšmetus, kas pilni ar ūdeni, aizdedzinātas sveces).
17. Šī prece var saturēt svīnu un dzīvsudrabu. Šo materiālu izmešana var tikt ierobežota dabas aizsardzības apsvērumu dēļ. Informācijai par izmešanu vai pārstrādi, sazinieties ar vietējām varas iestādēm vai Elektronikas Industrijas Aliansi: [www.eiae.org](http://www.eiae.org).
  - Gadījumā, ja strāvas rozete vai sadalītājs tiek lietots kā strāvas atslēgšanas ierīce, strāvas atslēgšanai ierīcei jābūt darba kārtībā un pieejamai.

## ... PRECES INFORMĀCIJA

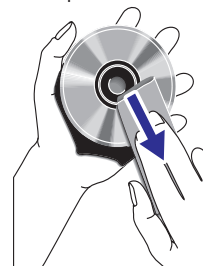
### Apkope

#### Korpusa tīrīšana

- Lietojiet mīkstu lupatu, nedaudz samitrinātu maigā tīrīšanas līdzeklī. Nelietojiet tīrīšanas līdzekļus, kas satur alkoholu, spirtu, amonjaku vai abrazīvus.

#### Disku tīrīšana

- Kad disks kļūst netīrs, tīriet to ar īpašu tīrāmo lupatu. Slaukiet disku no centra uz malām.



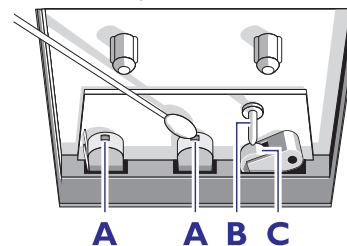
- Nelietojiet tīrīšanas līdzekļus kā benzīnu, šķīdinātāju, komerciāli pieejamus tīrīšanas līdzekļus vai anti-statisko aerosolu, kas paredzēts analogajiem ierakstiem.

#### Disku lēcas tīrīšana

- Pēc ilgākas lietošanas uz diska lēcas var uzkrāties netīrumi vai putekļi. Lai nodrošinātu labu atskaņošanas kvalitāti, tīriet diska lēcu ar Philips CD lēcu tīrītāju vai jebkuru tirdzniecībā pieejamu tīrītāju. Sekojiet norādījumiem, kas nākuši kopā ar tīrītāju.

#### Galviņu un kasetes rullīšu tīrīšana

- Lai nodrošinātu labu ierakstīšanas un atskaņošanas kvalitāti, tīriet galviņas **A**, stienīti **B** un spiediena rullīti **C** ik pēc 50 kasetes darbināšanas stundām.
- Lietojiet vates kociņu, nedaudz samitrinātu tīrīšanas šķidrumā vai alkoholā.



- Jūs varat tīrīt galviņas arī atskaņojot tīrāmo kaseti.

#### Galviņu demagnetizācija

- Lietojiet demagnetizējošu kaseti, kas pieejama pie ierīces pārdevēja.

## 10. PRECES INFORMĀCIJA

### Piezīme

- Preces informācija var mainīties bez iepriekšēja brīdinājuma.

### Specifikācijas

#### Pastiprinātājs

Novērtētā izejas jauda: .....2X20W RMS  
Frekvenču veiktspēja .....63 – 16000 Hz, 3dB  
Signāla-trokšņa attiecība .....>62dB

#### Disks

Lāzera tips .....Pusvadītāju  
Diska diametrs .....12cm/8cm  
Atbalstītie diski .....CD-DA, CD-R, CD-RW,  
MP3-CD, WMA-CD  
Audio DAC .....24biti/44.1kHz  
Kopējie harmoniskie kropļojumi .....<1%  
Frekvenču veiktspēja .....63Hz – 16kHz  
Signāla-trokšņa attiecība .....>65dB

#### Uztvērējs

##### FM

Uztveršanas diapazons .....87.5 – 108 MHz  
Regulēšanas solis .....50 KHz  
Jutība  
- Mono, 26dB S-T attiecība .....<22 dBu  
- Stereo, 46dB S-T attiecība .....<45dBu  
Meklēšanas izvēlamība .....<28 dBu  
Kopējie harmoniskie kropļojumi .....<3%  
Signāla-trokšņa attiecība .....>45 dB

##### MW

Uztveršanas diapazons .....531 – 1602 kHz

### Kasetes nodalījums

Frekvenču veiktspēja  
Normal (I tipa) kasetei .....125 – 8000Hz (8dB)  
Signāla-Trokšņa attiecība  
Normal (I tipa) kasetei .....35dB  
Kropļojumi .....<=0.4% DIN

### Skafurņi

Skafurņu pretestība .....8 omi

### Vispārēja informācija

Mainstrāvas barošana .....220 – 230V, 50Hz  
Strāvas patēriņš darbības režīmā .....44W  
Strāvas patēriņš gaidīšanas režīmā .....<0.9W  
Strāvas patēriņš ekonomiskajā  
gaidīšanas režīmā .....<0.8W  
Izmēri  
- Galvenā ierīce (P x A x D) .....173 x 257 x 240mm  
- Skafurņu kastes (P x A x D) .....173 x 257 x 240mm  
Svars  
- Ar iepakojumu .....10.8 kg  
- Galvenā ierīce .....2.3 kg  
- Skafurņu kaste .....2 x 2.8 kg

### Atbalstītie MP3 disku formāti

- ISO9660, Joliet
- Maksimālais virsrakstu skaits: 511 (atkarībā no failu nosaukumu garuma)
- Maksimālais albumu skaits: 511
- Direktoriju struktūra līdz 8 līmeņiem.
- Atbalstītās atjaunošanas frekvences: 32 kHz, 44.1 kHz, 48 kHz.
- Atbalstītie bitu ātrumi: 32 ~ 256 (kbps), mainīgi bitu ātrumi.
- ID3 etiķete v2.0 vai jaunāka

## ... SVARĪGI

### Brīdinājums

- Nekad nenoņemiet šīs ierīces korpusu.
- Nekad neļļojiet nevienu šīs ierīces daļu.
- Nekad nenovietojiet šo ierīci uz cita elektriskā aprīkojuma.
- Nepakļaujiet šo ierīci tiešai saules gaismai, atklātai liesmai un karstumam.
- Nekad nelūkojieties lāzera starā ierīces iekšienē.
- Pārliecinieties, ka Jums vienmēr ir viegla pieeja strāvas vadam, kontaktam vai adapterim, lai varētu atvienot šo ierīci no strāvas.

### Ievēribai



Šī prece atbilst Eiropas Kopienas radio traucējumu prasībām.

Šī prece atbilst sekojošu direktīvu un vadlīniju prasībām: 2004/108/EC + 2006/95/EC.

Jebkādas šīs ierīces izmaiņas vai modifikācijas, kas nav īpaši atrunātas ar Philips Consumer Lifestyle, var liegt lietotāja tiesības darbināt aprīkojumu.



**Esiet atbildīgs  
Cieniet autortiesības**

Ar autortiesībām aizsargāta materiāla, tai skaitā datorprogrammu, failu, pārraižu un skaņas ierakstu, neatļauta kopēšana var būt autortiesību pārkāpums un paredzēt kriminālu sodāmību. Šo aprīkojumu nedrīkst lietot šādiem mērķiem.

### Pārstrāde



Jūsu prece ir veidota un ražota ar augstas kvalitātes materiāliem un sastāvdaļām, ko var pārstrādāt un lietot atkārtoti.

Ja precei ir piestiprināts šis pārsvītrotās riteņotās miskastes simbols, tas nozīmē, ka precī sedz Eiropas Direktīva 2002/96/EC.



Neizmetiet Jūsu veco precī kopā ar sadzīves atkritumiem. Apziniet vietējo atsevišķās savākšanas sistēmu elektriskām un elektroniskām precēm. Pareiza Jūsu vecās preces izmešana palīdzēs novērst potenciālas negatīvas sekas apkārtējai videi un cilvēku veselībai.

Jūsu prece satur baterijas, kas atbilst Eiropas Direktīvai 2006/66/EC, ko nedrīkst izmest kopā ar sadzīves atkritumiem.

Ja Jūs redzat šo pārsvītrotās riteņotās miskastes simbolu ar ķīmisko simbolu 'Pb', tas nozīmē, ka baterijas atbilst svinam paredzētās direktīvas prasību kopumam:



Apziniet vietējos noteikumus par bateriju atsevišķu savākšanu.

Pareiza bateriju izmešana palīdz novērst potenciāli negatīvas sekas apkārtējai videi un cilvēku veselībai.

## Informācija par dabas aizsardzību

Viss liekais iepakojuma materiāls ir noņemts. Mēs esam centušies padarīt iepakojumu viegli sadalāmu trīs materiālos: kartons (kaste), polistirola plāksne (triecienu slāpētājs) un polietilēns (maisīni, aizsargājošā burbuļu loksne).

Jūsu sistēma sastāv no materiāliem, ko var pārstrādāt un lietot atkārtoti, ja izjaukšanu veic specializēties uzņēmums. Apziniet vietējos noteikumus par iepakojuma materiālu, tukšo bateriju un vecā aprīkojuma izmešanu.



Windows Media un Windows logo ir Microsoft Corporation zīmoli vai reģistrēti zīmoli Amerikas Savienotajās Valstīs un/vai citās valstīs.

Šī ierīce iekļauj sekojošu etiķeti:



## Modinātāja taimera iestatīšana

Šo ierīci var lietot kā modinātāju. Noteiktajā laikā tiek aktivizēts pēdējais izvēlētais avots.

1. Pārlicinieties, ka esat pareizi iestatījuši pulksteni.
2. Nospiediet un vairāk kā 2 sekundes turiet taustiņu **TIMER** uz tālvadības pults.
  - ↳ Displejā parādās un mirkšķinās stundu cipari.
3. Spiediet taustiņus **◀ / ▶**, lai iestatītu stundas.
4. Spiediet taustiņu **TIMER**, lai apstiprinātu.
  - ↳ Displejā parādās un mirkšķinās minūšu cipari.
5. Spiediet taustiņus **◀ / ▶**, lai iestatītu minūtes.
6. Spiediet taustiņu **TIMER**, lai apstiprinātu.
  - ↳ Taimeris ir iestatīts un aktīvs.

Lai izvēlētos skaņas avotu, ko aktivizēt kā modinātāju:

1. Spiediet taustiņus **DISC** (disks), **TUN** (radio), **AUX** (papildierīce), **MP3 LINK** (MP3 savienojums) vai **TAPE** (kasete), lai izvēlētos avotu.
  - Izvēloties disku: pārlicinieties, ka diska nodalījumā ir disks.
  - Izvēloties radio: uzregulējiet radio staciju.
  - Izvēloties papildierīci/MP3 savienojumu: pārlicinieties, ka ārējā ierīce ir pieslēgta un ieslēgta.
  - Izvēloties kaseti: pārlicinieties, ka kasešu nodalījumā ir kasete un spiediet taustiņu **▶**.
2. Spiediet taustiņu **⏻**, lai pārslēgtu ierīci gaidīšanas režīmā.

## Modinātāja ieslēgšana un izslēgšana

1. Atkārtoti spiediet taustiņu **TIMER**, lai ieslēgtu vai izslēgtu taimerī.
  - ↳ Ja taimeris ir ieslēgts, displejā parādās indikācija **⏻**.
  - ↳ Ja taimeris ir izslēgts, indikācija **⏻** pazūd no displeja.

## 9. LIETOJĪET VAIRĀK NO JŪSU MINI HI-FI SISTĒMAS

### Ārējas ierīces klausīšanās

Jūs varat klausīties arī ārēju audio ierīci caur šo ierīci.

#### Audio ierīcei ar austiņu kontaktu:

1. Spiediet taustiņu **MP3 LINK**, lai izvēlētos MP3 savienojuma avotu.
2. Pieslēdziet komplektā iekļauto MP3 savienojuma vadu pie:
  - šīs ierīces kontakta **MP3 LINK**,
  - MP3 atskaņotāja austiņu kontakta.
3. Sāciet atskaņošanu uz MP3 atskaņotāja. (Skatīt MP3 atskaņotāja lietošanas pamācību).

#### Citām audio ierīcēm:

1. Spiediet taustiņu **AUX**, lai izvēlētos avotu AUX (papildierīce).
2. Pieslēdziet audio vadus pie:
  - šīs ierīces kontakta **AUX IN**,
  - audio ierīces audio izejas kontaktiem.
3. Sāciet atskaņošanu uz pieslēgtās ierīces. (Skatīt pieslēgtās ierīces lietošanas pamācību).

### Ierakstīšana no diska

1. Spiediet taustiņu **DISC**, lai izvēlētos diska avotu.
2. Ievietojiet diska nodalījumā disku ar apdrukāto pusi uz augšu.
3. Spiediet taustiņu **■ ▲**, lai atvērtu kasetes nodalījumu.
4. Ievietojiet tukšu kaseti un aizveriet kasetes nodalījumu.
5. Lai ierakstītu noteiktu celiņu, spiediet taustiņus **◀ / ▶**, lai izvēlētos celiņu.
6. Lai ierakstītu celiņus noteiktā secībā, ieprogramējiet celiņus (skatīt nodaļu 'Celiņu programmēšana', 14.lpp.).
7. Spiediet taustiņu **●**, lai sāktu ierakstīšanu.
  - Lai iepauzētu, spiediet taustiņu **||**. Lai turpinātu, vēlreiz spiediet taustiņu **||**.
  - Lai beigtu ierakstīšanu, spiediet taustiņu **■ ▲**.

### Ierakstīšana no radio

1. Uzregulējiet radio staciju.
2. Spiediet taustiņu **■ ▲**, lai atvērtu kasetes nodalījumu.
3. Ievietojiet tukšu kaseti un aizveriet kasetes nodalījumu.
4. Spiediet taustiņu **●**, lai sāktu ierakstīšanu.
  - Lai iepauzētu, spiediet taustiņu **||**. Lai turpinātu, vēlreiz spiediet taustiņu **||**.
  - Lai beigtu ierakstīšanu, spiediet taustiņu **■ ▲**.

### Ierakstīšana no ārēja avota

1. Spiediet taustiņu **AUX** vai **MP3 LINK**, lai izvēlētos audio avotu.
2. Pieslēdziet ārējo ierīci.
3. Sāciet atskaņošanu uz pieslēgtās ierīces.
4. Ievietojiet tukšu kaseti un aizveriet kasetes nodalījumu.
5. Spiediet taustiņu **●**, lai sāktu ierakstīšanu.
  - Lai iepauzētu, spiediet taustiņu **||**. Lai turpinātu, vēlreiz spiediet taustiņu **||**.
  - Lai beigtu ierakstīšanu, spiediet taustiņu **■ ▲**.

### Gulētiešanas taimera iestatīšana

Šī ierīce var automātiski pārslēgties gaidīšanas režīmā pēc noteikta laika.

1. Kad ierīce ir ieslēgta, atkārtoti spiediet taustiņu **SLEEP** (gulētiešana), lai izvēlētos laiku (minūtēs), pēc kāda izslēgties.
  - ↳ Kad gulētiešanas taimeris ir aktivizēts, displejā parādās indikācija „z”.

### Lai izslēgtu gulētiešanas taimeri

1. Atkārtoti spiediet taustiņu **SLEEP**, līdz displejā parādās "SLP OFF" (gulētiešana izslēgta).
  - ↳ Kad gulētiešanas taimeris ir izslēgts, indikācija „z” pazūd no displeja.

## 2. JŪSU MINI HI-FI SISTĒMA

Apsveicam ar Jūsu pirkumu un laipni lūgti Philips! Lai pilnībā izmantotu atbalstu, ko piedāvā Philips, reģistrējiet Jūsu preci [www.Philips.com/welcome](http://www.Philips.com/welcome).

### Ievads

Ar šo ierīci Jūs varat izbaudīt audio no diskām, kasetēm, ārējām ierīcēm un radio stacijām. Ierīce piedāvā dažādus skaņas efektu iestatījumus, kas bagātina skaņu ar Digitālo Skaņas Kontrolu (DSC) un Dinamisku Basu Pastiprinājumu (DBB). Ierīce atbalsta sekojošus mediju formātus:

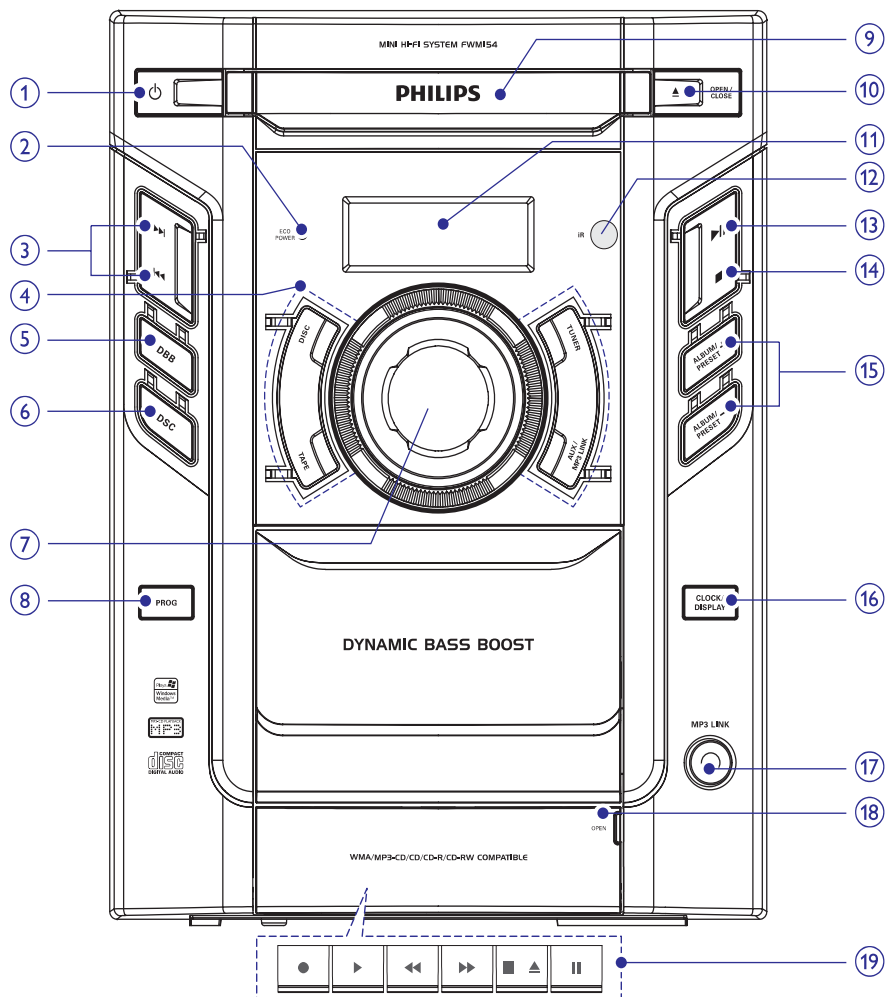


### Kas atrodas iepakojumā

Pārbaudiet un identificējiet Jūsu ierīces iepakojuma saturu:

- Galvenā ierīce
- Skaļruņu kaste x 2
- Tālvadības pults
- MP3 savienojuma vads
- Lietošanas pamācība
- Ātrā sākuma ceļvedis

## Galvenās ierīces pārskats



### 1.

- Ieslēdz ierīci, pārslēdz to gaidīšanas režīmā vai pārslēdz to ekonomiskajā gaidīšanas režīmā.

### 2. ECO POWER indikators

### 3.

- Pārlec uz iepriekšējo/nākamo celiņu.
- Meklē celiņa/diska robežās.
- Regulē laiku.

### 4. Avota taustiņi (DISC, TAPE, TUNER, AUX/MP3 LINK)

- Izvēlieties avotu: DISC (diski), TAPE (kasete), TUNER (radio) vai AUX/MP3 LINK (papildierīce/MP3 savienojums).

### 5. DBB

- Ieslēdz vai izslēdz dinamisko basu pastiprinājumu.

### Skaļuma regulēšana

1. Atskaņošanas laikā spiediet taustiņu **VOL +/-**, lai palielinātu/samazinātu skaļumu.

### Noteikta skaņas efekta iestatīšana

1. Atskaņošanas laikā atkārtoti spiediet taustiņu **DSC**, lai izvēlētos:
  - [POP] (popmūzika)
  - [JAZZ] (džezs)
  - [CLASSIC] (klasika)
  - [ROCK] (roks)

### Basu pastiprināšana

1. Atskaņošanas laikā spiediet taustiņu **DBB**, lai ieslēgtu vai izslēgtu dinamisku basu pastiprinājumu.
  - ↳ Ja DBB ir ieslēgts, displejā parādās indikācija DBB.

### Skaņas apklusināšana

1. Atskaņošanas laikā spiediet taustiņu **MUTE**, lai apklusinātu/atjaunotu skaņu.



## 7. KASETES ATSKAŅOŠANA

1. Spiediet taustiņu **TAPE** (kasete) uz galvenās ierīces, lai izvēlētos kasetes avotu.
2. Pavelciet pie uzraksta **OPEN** (atvērt) uz priekšējā paneļa, lai atvērtu kasetes taustiņu vāciņu.
3. Spiediet taustiņu **■ ▲**, lai atvērtu kasetes nodalījumu.
4. Ievietojiet kaseti ar atvērtu pusi uz leju un pilno spoli kreisajā pusē.
5. Spiediet taustiņu **▶**, lai sāktu atskaņošanu.
  - Lai iepauzētu/turpinātu atskaņošanu, spiediet taustiņu **||**.
  - Lai ātri tītu kaseti atpakaļ/uz priekšu, spiediet taustiņu **◀▶**.
  - Lai beigtu atskaņošanu, spiediet taustiņu **■ ▲**.

### Piezīme

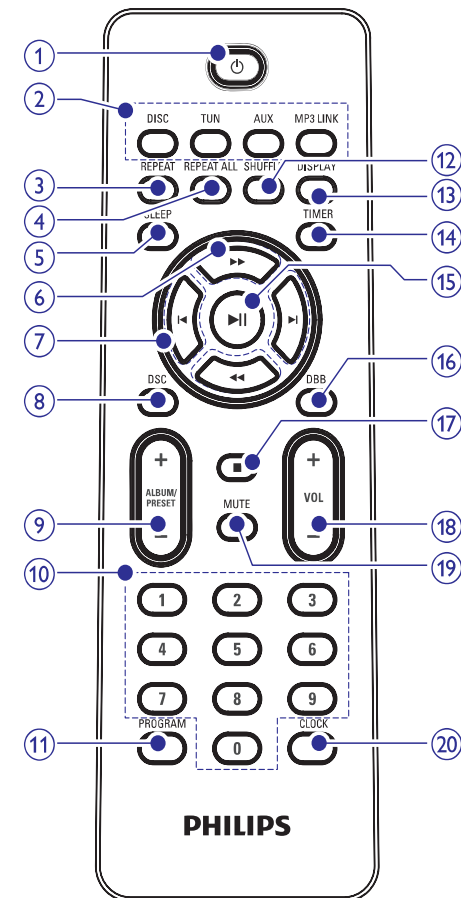
- Kasetes atskaņošanas un ierakstīšanas laikā skaņas avotu nomainīt nevar.

## ... JŪSU MINI HI-FI SISTĒMA

6. **DSC**
  - Izvēlas noteiktu skaņas iestatījumu.
7. **Skaļuma kontrole**
  - Regulē skaļumu.
8. **PROG**
  - Programmē celiņus.
  - Programmē radio stacijas.
  - Apskata programmu.
9. **Diska nodalījums**
10. **OPEN/CLOSE ▲**
  - Atver vai aizver diska nodalījumu.
11. **Displeja panelis**
  - Parāda pašreizējo statusu.
12. **IR sensors**
13. **▶||**
  - Sāk vai iepauzē atskaņošanu.
14. **■**
  - Beidz atskaņošanu vai dzēš programmu.
15. **ALBUM/PRESET +/-**
  - Izvēlas saglabātu radio staciju.
  - Pārlec uz iepriekšējo/nākamo albumu.
16. **CLOCK/DISPLAY**
  - Iestata pulksteni.
  - Atskaņošanas laikā parāda pulksteni.
17. **MP3 LINK**
  - Audio ieejas ligzda (3.5mm) ārējai audio ierīcei.
18. **OPEN**
  - Velciet, lai atvērtu kasetes taustiņu vāciņu.
19. **Kasetes vadības**
  - **●** Sāk ierakstīšanu.
  - **▶** Sāk kasetes atskaņošanu.

- **◀▶** Ātri tik kaseti atpakaļ/uz priekšu.
- **■ ▲** Beidz kasetes atskaņošanu vai atver kasetes nodalījumu.
- **||** Iepauzē kasetes atskaņošanu vai iepauzē ierakstīšanu.

### Tālvadības pults pārskats



1. **⏻**
  - Ieslēdz ierīci, pārslēdz to gaidīšanas režīmā vai pārslēdz to ekonomiskajā gaidīšanas režīmā.

### 2. Avota taustiņi (DISC, TUN, AUX, MP3 LINK)

- Izvēlas avotu: DISC (disks), TUNER (radio), AUX (papildierīce) vai MP3 LINK (MP3 savienojums).

### 3. REPEAT

- Atkārtoti atskaņo celiņu.

### 4. REPEAT ALL

- Atkārtoti atskaņo visus celiņus.

### 5. SLEEP

- Iestata gulētiešanas taimeris.

### 6. ◀◀/▶▶

- Meklē celiņa/diska robežās.
- Uzregulē radio staciju.

### 7. ◀/▶

- Pārlec uz iepriekšējo/nākamā celiņu.
- Regulē laiku.

### 8. DSC

- Izvēlas noteiktu skaņas iestatījumu.

### 9. ALBUM/PRESET +/-

- Izvēlas saglabāto radio staciju.
- Pārlec uz iepriekšējo/nākamā albumu.

### 10. Ciparu tastatūra

- Tieši izvēlas celiņu diskā.
- Tieši izvēlas saglabāto radio staciju.

### 11. PROGRAM

- Programmē celiņus.
- Programmē radio stacijas.
- Apskata programmu.

### 12. SHUFFLE

- Atskaņo celiņus sajauktā secībā.

### 13. DISPLAY

- Atskaņošanas laikā parāda pulksteni.

### 14. TIMER

- Iestata modinātāja taimeris.
- Apskata modinātāja taimeris.

### 15. ▶▶

- Sāk vai iepauzē atskaņošanu.

### 16. DBB

- Ieslēdz vai izslēdz dinamisko basu pastiprinājumu.

### 17. ■

- Beidz atskaņošanu vai dzēš programmu.

### 18. VOL +/-

- Regulē skaļumu.

### 19. MUTE

- Apklusina skaņu.

### 20. CLOCK

- Iestata pulksteni.

### Radio stacijas uzregulēšana



#### Padoms

- Optimālai FM uztveršanai, pilnībā izstiepiet un regulējiet novietojumu FM antenai.
- Optimālai MW uztveršanai, regulējiet galvenās ierīces novietojumu.

- Spiediet taustiņu **TUN** uz tālvadības pults, lai izvēlētos radio avotu.
- Spiediet taustiņu **TUN**, lai izvēlētos frekvences diapazonu: FM vai MW.
- Nospiediet un vairāk kā 2 sekundes turiet taustiņu ◀◀/▶▶.
  - Displejā parādās [SEARCH] (meklē).
  - Radio automātiski uzregulē radio staciju ar pietiekami spēcīgu signālu.
- Atkārtojiet soli 2, lai uzregulētu citas radio stacijas.
  - Lai uzregulētu vāju radio staciju, atkārtoti spiediet taustiņus ◀◀/▶▶, līdz atrodāt optimālu uztveršanu.

### Automātiska radio staciju programmēšana



#### Piezīme

- Jūs varat ieprogramēt ne vairāk kā 20 radio stacijas.

- Radio režīmā nospiediet un 2 sekundes turiet taustiņu **PROGRAM**, lai aktivizētu automātiskas programmēšanas režīmu.
  - Displejā parādās [AUTO] un sāk mirkšķināties.
  - Visas pieejamās stacijas tiek ieprogramētas frekvences uztveršanas stipruma secībā.
  - Pirmā ieprogramētā radio stacija tiek automātiski atskaņota.

### Manuāla radio staciju programmēšana



#### Piezīme

- Jūs varat ieprogramēt ne vairāk kā 20 radio stacijas.

- Uzregulējiet radio staciju.
- Spiediet taustiņu **PROGRAM**, lai aktivizētu programmēšanas režīmu.
  - Displejā mirkšķinās [PROG] (programma).
- Spiediet taustiņu **ALBUM/PRESET +/-**, lai piešķirtu radio stacijai numuru (1 līdz 20), tad spiediet taustiņu **PROGRAM**, lai apstiprinātu.
  - Tiek parādīts saglabātās stacijas numurs un frekvence.
- Atkārtojiet augstāk minētos soļus, lai programmētu citas radio stacijas.



#### Piezīme

- Lai pārrakstītu ieprogramētu radio staciju, saglabājiet tās vietā citu radio staciju.

### Saglabātas radio stacijas izvēle

- Radio režīmā spiediet taustiņu **ALBUM/PRESET +/-**, lai izvēlētos saglabātās radio stacijas numuru.

## 5. ATSKAŅOŠANAS IESPĒJAS

### Atkārtota atskaņošana

#### Atkārtota celiņa atskaņošana

1. Atskaņošanas laikā spiediet taustiņu **REPEAT** (atkārtot) uz tālvadības pults.
  - Displejā parādās [REPEAT] (atkārto). Pašreizējais celiņš tiek atskaņots atkārtoti.
2. Lai turpinātu normālu atskaņošanu, vēlreiz spiediet taustiņu **REPEAT** (atkārtot).

#### Visu celiņu vai albuma atkārtota atskaņošana

1. Atskaņošanas laikā spiediet taustiņu **REPEAT ALL** (atkārtot visu) uz tālvadības pults.
  - Displejā parādās [REPEAT ALL] (atkārto visu). Visi celiņi tiek atskaņoti atkārtoti.
2. Lai turpinātu normālu atskaņošanu, vēlreiz spiediet taustiņu **REPEAT ALL** (atkārtot visu).

### Atskaņošana sajauktā secībā

1. Spiediet taustiņu **SHUFFLE** (sajaukt secību).
  - ↳ Displejā parādās [SHUF] (sajaukta secība). Visi celiņi tiek atskaņoti sajauktā secībā.
2. Lai atkal atskaņotu pareizā secībā, vēlreiz spiediet taustiņu **SHUFFLE** (sajaukt secību).

#### Padoms

- Ja Jūs atskaņojat ieprogrammētus celiņus, sajauktas secības režīms nav pieejams.
- Jūs varat aktivizēt sajauktas secības un visa atkārtošanos režīmus vienlaicīgi.

### Celiņu programmēšana

Jūs varat ieprogrammēt ne vairāk kā 20 celiņus.

1. CD režīmā, kad atskaņošana apturēta, spiediet taustiņu **PROGRAM** uz tālvadības pults, lai aktivizētu programmas režīmu.
  - ↳ Displejā mirkšķinās [PROG] (programma).
2. Atskaņojot MP3/WMA celiņus, spiediet taustiņu **ALBUM/PRESET +/-**, lai izvēlētos albumu.
3. Spiediet taustiņus **◀/▶**, lai izvēlētos celiņa numuru, tad spiediet taustiņu **PROGRAM**, lai apstiprinātu.
4. Atkārtojiet soļus 2 un 3, lai ieprogrammētu vairākus celiņus.
5. Spiediet taustiņu **▶||**, lai atskaņotu ieprogrammētos celiņus.
  - ↳ Atskaņošanas laikā displejā tiek rādīta indikācija [PROG] (programma).
  - Lai dzēstu programmu, spiediet taustiņu **■**, kad atskaņošana ir apturēta.

## 3. SĀKUMS

### Uzmanību

- Citu kā šeit paredzēto vadību lietošana vai procedūru veikšana var novest pie bīstama starojuma ietekmes vai citas nedrošas darbības.

Vienmēr secīgi izpildiet šajā nodaļā minētos norādījumus.

Ja Jūs sazināties ar Philips, Jums tiks jautāti šīs ierīces modeļa un sērijas numuri. Modeļa numuru un sērijas numuru var atrast ierīces mugurpusē. Pierakstiet šos numurus šeit:

Modeļa Nr. \_\_\_\_\_

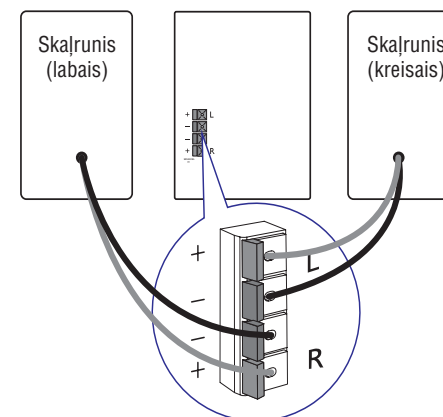
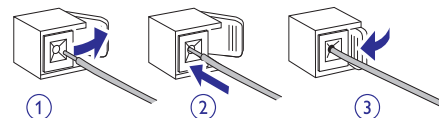
Sērijas Nr. \_\_\_\_\_

### Skafuņu pieslēgšana

#### Piezīme

- Pārliecinieties, ka skafuņu vadu un kontaktu krāsas atbilst.

1. Piespiediet uz vada stiprinātāja.
2. Pilnībā ievietojiet vada atkailināto daļu.
  - Ievietojiet labā skafuņa vadus kontaktos "R", kreisā skafuņa vadus kontaktos "L".
  - Ievietojiet sarkanos vadus kontaktos "+", melnos vadus kontaktos "-".
3. Atlaidiet vada stiprinātāju.

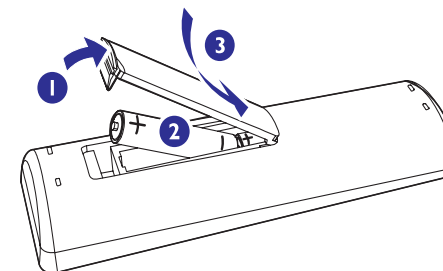


### Bateriju ievietošana tālvadības pultī

#### Uzmanību

- Eksplozijas risks! Sargājiet baterijas no karstuma, tiešas saules gaismas un uguns. Nekad neizmetiet baterijas ugunī.
- Samazināta baterijas darbības laika risks! Nekad nelietojiet vienlaicīgi dažādu marku un tipu baterijas.
- Preces bojājuma risks! Kad tālvadības pults netiek lietota ilgu laiku, izņemiet baterijas.

1. Atveriet bateriju nodalījumu.
2. Ievietojiet 2 AAA baterijas, ievērojot polaritāti (+/-) kā norādīts.
3. Aizveriet bateriju nodalījumu.

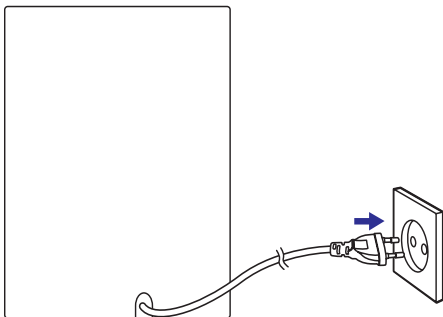


## Strāvas pieslēgšana

### ! Uzmanību

- Preces bojājuma risks! Pārļiecinieties, ka strāvas padeves voltāža atbilst voltāžai, kas drukāta ierīces mugurpusē vai apakšā.
- Elektriskā šoka risks! Atvienojot strāvas vadu, vienmēr velciet aiz kontaktdakšas. Nekad nevelciet aiz vada.
- Pirms strāvas vada pieslēgšanas, pārļiecinieties, ka ir pabeigti visi citi savienojumi.

1. Pieslēdziet strāvas vadu sienas rozetei.



## Pulksteņa iestatīšana

1. Gaidīšanas režīmā nospiediet un turiet taustiņu **CLOCK** (pulkstenis).
  - ↳ Parādās stundu cipari un sāk mirkšķināties.
2. Spiediet taustiņus **◀/▶** uz tālvadības pults, lai iestatītu stundas.
3. Spiediet taustiņu **CLOCK** (pulkstenis).
  - ↳ Parādās minūšu cipari un sāk mirkšķināties.
4. Spiediet taustiņus **◀/▶**, lai iestatītu minūtes.
5. Spiediet taustiņu **CLOCK** (pulkstenis), lai apstiprinātu laiku.

### \* Padoms

- Atskaņošanas laikā Jūs varat spiest taustiņu **DISPLAY** uz tālvadības pults, lai redzētu pulksteni.

1. Spiediet taustiņu **DISC**, lai izvēlētos diska avotu.
2. Spiediet taustiņu **OPEN/CLOSE ▲** (atvērt/aizvērt) uz priekšējā paneļa, lai atvērtu diska nodalījumu.
3. Ievietojiet disku ar apdrukāto pusi uz augšu, tad aizveriet diska nodalījumu.
  - ↳ Atskaņošana sākas automātiski.
    - Lai iepauzētu/turpinātu atskaņošanu, spiediet taustiņu **▶||**.
    - Lai beigtu atskaņošanu, spiediet taustiņu **■**.
    - Atskaņojot MP3/WMA disku, spiediet taustiņu **ALBUM/PRESET +/-**, lai izvēlētos albumu.
    - Lai pārlektu uz citu celiņu, spiediet taustiņu **◀/▶**.
    - Lai meklētu celiņa ietvaros, nospiediet un turiet taustiņu **◀◀/▶▶**. Atlaidiet, lai turpinātu normālu atskaņošanu.

## Ieslēgšana

1. Spiediet taustiņu **⏻**.
  - ↳ Ierīce ieslēdzas uz pēdējo izvēlēto avotu.

## Pārslēgšana gaidīšanas režīmā

1. Spiediet taustiņu **⏻**, lai pārslēgtu ierīci gaidīšanas režīmā.
  - ↳ Displeja paneļa apgaismojums tiek samazināts.
  - ↳ Displeja panelī parādās pulkstenis (ja iestatīts).

## Lai pārslēgtu ierīci ekonomiskajā gaidīšanas režīmā:

1. Kad ierīce ir gaidīšanas režīmā nospiediet un vairāk kā 2 sekundes turiet taustiņu **⏻**.
  - ↳ Displeja apgaismojums izslēdzas.
  - Kad ierīce ir ekonomiskajā gaidīšanas režīmā, nospiediet un vairāk kā 2 sekundes turiet taustiņu **⏻**, lai pārslēgtu gaidīšanas režīmā.