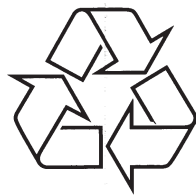


Registreerige oma toode ja saage tuge
www.philips.com/welcome

FWM 154/12



Külastage Philipsit internetis:
<http://www.philips.com>



Eestikeelne kasutusjuhend

A series of horizontal dotted lines for writing, consisting of 20 lines.

12. PROBLEEMIDE LAHENDAMINE

! Hoiatus

- Ärge kunagi eemaldage seadme kesta.

Mitte mingil juhul ei tohi te ise üritada seadet parandada, see muudab garantii kehtetuks. Kui ilmneb viga, kontrollige nimekirja, enne kui viite seadme parandusse. Kui te pole võimeline lahendama probleemi registreerige oma toode ja saage tuge www.philips.com/welcome. Kui võtate ühendust Philipsiga vaadake, et seade oleks läheduses ja mudeli ja seerianumber olemas.

Voolu pole

- Kontrollige, et seadme voolujuhe oleks õigesti ühendatud.
- Kontrollige, et vooluvõrgus on voolu.
- Voolu säästmiseks, lülitub seade välja automaatselt pärast 15 minuti möödumist viimasest toimingust või loo lõppemisest.

Pole heli või heli on halb

- Kohandage helitugevust.
- Kontrollige, et kõlarid on ühendatud õigesti.
- Kontrollige, kas paljad juhtme otsad on korralikult sees.

Parem ja vasak heliväljund ära vahetatud

- Kontrollige kõlarite ühendust ja asukohta.

Seade ei reageeri

- Ühendage lahti ja taasühendage vooluvõrgust. Seejärel lülitage seade uuesti sisse.
- Voolu säästmiseks, lülitub seade välja automaatselt pärast 15 minuti möödumist viimasest toimingust või loo lõppemisest.

Kaugjuhtimispuult ei tööta

- Enne funktsiooninuppude vajutamist, valige enne allikas kaugjuhtimispuldiga, mitte baasüksusega.
- Vähendage kaugjuhtimispuldi ja baasüksuse vahelist kaugust.
- Sisestage patareid õigete polaarsustega (+/-), nagu näidatud.
- Vahetage patareid.
- Sihtige kaugjuhtimispuldiga otse seadme sensorile seadme esiosas.

Plaati ei leita

- Sisestage plaat.
- Kontrollige, kas plaat on sisestatud õiget pidi.
- Oodake, kuni niiskus on läänelt ära auranud.
- Vahetage või puhastage plaat.
- Kasutage lõpetatud CDd või õiges formaadis plaati.

Halb raadio vastuvõtt

- Suurendage kaugust seadme ja televiisori või videomaki vahel.
- Pikendage FM antenn.
- Ühendage välise FM antenniga.

Taimer ei tööta

- Seadistage kell õigesti.
- Lülitage taimer sisse.

Kella/taimeri seadistused on kustutatud

- Vool on katkenud või voolujuhe on vooluvõrgust väljas.
- Seadistage kellaeg/taimer uuesti.

SISUKORD

1 Oluline	4	9 Mini Hi-Fi kasutamine enamaks	18
Olulised ohutusalsed nõuanded	4	Välise seadme kuulamine	18
Märkused	5	Plaadiit salvestamine	18
2 Teie Mini Hi-Fi seade	7	Raadiost salvestamiseks	18
Tutvustus	7	Välisest allikast salvestamiseks	18
Mis on karbis?	7	Unetaimeri seadistamine	18
Ülevaade baasüksusest	8	Äratuse seadistamine	19
Ülevaade kaugjuhtimispuldist	9	10 Tooteinfo	20
3 Alustamine	11	Tehnilised andmed	20
Kõlarite ühendamine	11	Toetatud MP3 plaadiformaadid	21
Kaugjuhtimispuldi patareide paigaldamine	11	Hooldus	21
Vooluvõrguga ühendamine	12	11 Probleemide lahendamine	22
Kellaaja määramine	12		
Sisse lülitamine	12		
4 Plaadi mängimine	13		
5 Taasesituse valikud	14		
Taasesituse kordamine	14		
Juhuslikus järjekorras taasesitamine	14		
Lugude programmeerimine	14		
6 Raadio kuulamine	15		
Raadiojaama häälestamine	15		
Raadiojaamade automaatne programmeerimine	15		
Raadiojaamade programmeerimine manuaalselt	15		
Eelseadistatud jaama valimine	15		
7 Kasseti taasesitamine	16		
8 Heli kohandamine	17		
Helitugevuse kohandamine	17		
Eelseadistatud helirežiimi valimine	17		
Võimendatud bass	17		
Heli summutamine	17		

1. OLULINE

Olulised ohutusalsed nõuanded

1. Lugege juhiseid.
2. Säilitage need juhised.
3. Pöörake tähelepanu hoiatustele.
4. Järgige kõiki juhiseid.
5. Ärge kasutage seadet vee läheduses.
6. Puhastage vaid kuiva lapiga.
7. Ärge katke ventilatsiooniavasid. Paigaldage vastavalt tootja soovitudele.
8. Ärge paigaldage soojusallika, nagu radiaator, soojusseadme, ahju või teiste seadmete kaasa arvatud võimendid, lähedusse.
9. Kindlustage, et voolujuhtme peal ei käidaks ja et seda ei pigistataks, eriti pistiku lähedusest, pistikupesa ja seadmest väljumise kohast.
10. Kasutage lisaseadmeid/aksessuaare, mis on lubatud tootja poolt.
11. Kasutage vaid ratastega alust, alust, statiivi, kronsteini või lauda, mis on lubatud tootja poolt või mida müüakse koos seadmega. Kui kasutate ratastega alust, olge ettevaatlik aluse/seadme liigutamisel, et vältida katki minemist.
12. Ühendage see seade vooluvõrgust välja äikesetormide ajal või kui te ei plaani seda pikka aega kasutada.



13. Jätke kõik hooldustööd vastavate spetsialistide jaoks. Hooldustööd on vaja, kui

seade on kahjustatud ükskõik mil viisil, nagu näiteks voolujuhe või -pistik on katki, vesi või esemed on sattunud seadmesse, seade on olnud vihha käes või niiskuses, ei tööta normaalselt, või on maha kukkunud.

14. **Patareide kasutamine ETTEVAATUST -** Vältimaks patareide lekkimist, mis võib lõppeda seadme kahjustumisega, vara kahjustusega või kehavaigastustega:
 - Paigaldage kõik patareid õigesti, + ja - nagu seadmel märgitud.
 - Ärge kasutage erinevat tüüpi patareisid korraga (vanu ja uusi või leelis ja süsinik jne.).
 - Eemaldage patareid, kui seadet ei kasutata pikka aega.
15. Seadet tuleb kaitsta pritsmete ja tilkuvate vedelike eest.
16. Ärge asetage ohuallikaid seadmele (näiteks vedelikega täidetud esemeid, süüdatud küünlaid).
17. See toode võib sisaldada pliid ja elavhõbedat. Materjalide ära viskamine võib olla reguleeritud keskkonnanõuetega. Äraviskamise või ümbertöötlemise informatsiooni saamiseks, kontakteeruge oma kohalike võimudega või elektroonilise tööstuse liiduga: www.eiae.org.
 - Kui kasutatakse MAINS lüliti või seadme ühendust lahtiühendajana, jääb lahti ühendatud seade kasutamiskvalifitseerimiseks.

... TOOTEINFO

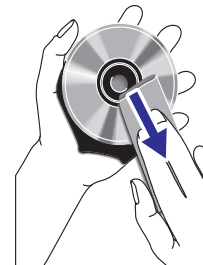
Hooldus

Seadme puhastamine

- Kasutage pehmet kerelt niisutatud riiet. Ärge kasutage niisutamiseks vedelikke, mis sisaldavad alkoholi, ammoniaaki või abrasiive.

Plaadi puhastamine

- Kui plaat määrdub, puhastage seda puhta lapiga. Pühkige plaati keskosast ääre suunas.



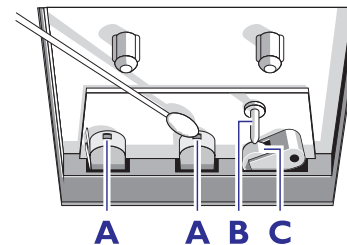
- Ärge kasutage lahuseid nagu benseen, lahusteid, kaubanduslikult saada olevaid puhastusvahendeid või antistaatilisi spreisid, mis on mõeldud analoogsalvestistele.

Plaadi läätse puhastamine

- Pikaajalisel kasutamisel võivad mustus ja tolm koguneda plaadi läätsele. Kindlustamiseks head taasesituse kvaliteeti, puhastage läätse Philipsi CD läätse puhastajaga või teiste kaubanduslikult saada olevate puhastajatega. Järgige juhiseid, mis on puhastusvahendiga kaasas.

Puhastage päid ja kassetiradu

- Kindlustamiseks head salvestamist ja taasesituse kvaliteeti, puhastage pead **A**, pulka **B**, ja surverulli **C** iga 50 tunni tagant, mil kasseti kasutatud.



- Kasutage puuvillast vatitupsu, mis on kergelt niisutatud puhastusvahendi või alkoholiga.

- Saate samuti puhastada päid taasesitades puhastuskasseti.

Peade demagnetiseerimine

- Kasutage edasimüüja juurest saada olevat demagnetiseerimise kasseti.

10. TOOTEINFO



Märkus

- Tooteinfot võidakse muuta ilma sellest eelnevalt ette teatamata.

Tehnilised andmed

Võimendi

Hinnanguline väljundvõimsus2 x 20 W RMS
Sageduste vastuvõtt63 – 16000 Hz, ± 3 dB
Signaali/müra suhe> 62 dB

Plaat

Laser tüüpseimkonduktor
Plaadi diameeter12 cm / 8 cm
Toetatud plaadidCD-DA, CD-R, CD-RW,
MP3-CD, WMA-CD
Audio DAC24 bitai / 44,1 kHz
Kogu harmooniline moonutus<1%
Sageduste vastuvõtt63 – 16 kHz
Signaali/müra suhe> 65 dBA

Tuuner

FM

Tuunimise ulatus87,5 – 108 MHz
Tuunimise võrk50 kHz
Tundlikkus
– Mono, 26dB S/N suhe<22 dBu
– Stereo, 46 dB S/N suhe<45 dBu
Otsingu tundlikkus<28 dBu
Kogu harmooniline moonutus<3%
Signaali ja müra suhe> 45 dB

MW

Tuunimise ulatus531 – 1602 kHz

Kasseti pesa

Sageduste vastuvõtt125-8000 Hz
– Normaalne kassett (tüüp I)(8dB)
S/N suhe
– Normaalne kassett (tüüp I)35 dBa
Võbelus<= 0,4% DIN

Kõlarid

Kõlarite takistus8 oomi

Üldine informatsioon

Vool220 – 230 V, 50 Hz
Töötades voolutarbimine44 W
Ooteolekus voolutarbimine<0,9 W
Öko-ooteolekus voolutarbimine<0,8 W
Mõõtmed
– Baasüksus173 x 257 x 240 mm
– Kõlarikast173 x 257 x 240 mm
Kaal
– Pakendiga10,8 kg
– Baasüksus2,3 kg
– Kõlarikast2 x 2,8 kg

Toetatud MP3 plaadiformaadid

- ISO9660, Joliet
- Maksimaalne lugude arv: 511 (sõltub failinimede pikkusest)
- Maksimaalne albumite arv: 511
- Sisukorra puu kuni 8 astmeline
- Toetatud sagedus: 32 kHz, 44.1 kHz, 48 kHz
- Toetatud biti-sagedused: 32 ~256 (kbps), varieeruvad bitisagedused
- ID3 v2.0 või hilisem

... OLULINE



Hoiatus

- Ärge kunagi eemaldage seadme kesta.
- Ärge kunagi õlitage ühtegi seadme osa.
- Ärge asetage kunagi seadet elektrilistele seadmetele.
- Kaitske seadet otsese päikesevalguse, avatud leegi ja kuumuse eest.
- Ärge vaadake kunagi laserkiirde seadme sees.
- Kindlustage endale lihtne ligipääs vooluühemele, pistikule või adapterile, et saaksite seadet vooluvõrgust lahti ühendada.

Märkused



See seade on vastavuses raadiointerferentsi nõuetega Euroopa Liidus.

Seade on vastavuses järgmiste nõuete ja direktiividega: 2004/108/EC + 2006/95/EC.

Kõik muudatused ja modifikatsioonid, mis on tehtud sellele seadmele, mis pole heaks kiidetud Philips Consumer Lifestyle poolt, võtavad kasutajalt õiguse seadet kasutada.



Olge vastutustundlik Austage autoriõiguseid

Loata koopiade tegemine autoriõiguste kaitsega materjalidest, kaasa arvatud arvutiprogrammidest, failidest, ülekannetest ja helisalvestistest, võib olla autoriõiguste rikkumine ja lõppeda kriminaalkaristusega. Seadet ei tohi kasutada sellistel eesmärkidel.

Ümbertöötlemine



Teie toode on disainitud ja toodetud kõrgkvaliteetsetest materjalidest ja osadest, mida saab ümber töödelda ja taaskasutada.

Kui näete läbikriipsutatud prügikasti sümbolit tootel, tähendab see seda, et toode on vastavuses Euroopa Liidu direktiiviga 2002/96/EC.



Ärge kunagi visake toodet ära olmeprügiga. Palun informeerige ennast kohalikest seadustest ja elektriliste ning elektrooniliste seadmete kogumispunktidest. Õige toote ära viskamise aitab vältida potentsiaalset kahjulikku mõju keskkonnale ja inimestele.

Teie toode sisaldab patareisid, mis on vastavuses Euroopa Liidu direktiiviga 2006/66/EC, mida ei tohi ära visata tavalise olmeprügiga.

Kui näete läbikriipsutatud prügikastisümbolit tähisega Pb, tähendab see seda, et patareid on vastavuses direktiividega pliile.



Pb

Palun informeerige ennast kohalike reeglitega ja patareide kogumispunktidest. Õige patareide ära viskamise aitab vältida potentsiaalset kahjulikku mõju keskkonnale ja inimestele.

Keskonnaalane informatsioon

Mitte vajalikust pakendimaterjalist on loobutud. Oleme püüdnud muuta pakendi kergesti kolme rühma jagatavaks: papp (karp), polüestreen vaht (puhver) ja polüeteen (kotid, kaitsev kile).

Teie seade koosneb materjalidest, mida saab ümber töödelda ja taaskasutada, kui seda teeb vastav firma. Palun järgige kohalikke reegleid pakendimaterjali, vanade patareide ja vana seadme ära viskamisel.



Windows Media ja Windows logo on Microsoft Corporation kaubamärgid või registreeritud kaubamärgid USAs ja/või teistes riikides.

Sellel mängijal on sildistus:

**ESIMESE KLASSI
LASERTOODE**

Äratuse seadistamine

Seda seadet saab kasutada äratuskellana. Viimati valitud allikas hakkab mängima eelseadistatud ajal.

1. Kontrollige, et olete kellaaja määranud õigesti.
2. Vajutage ja hoidke **TIMER** kaugjuhtimispuldil rohkem kui 2 sekundit.
 - ↳ Tunni numbrid kuvatakse ja hakkavad vilkuma.
3. Vajutage **◀ / ▶**, et määrata tunnid.
4. Vajutage **TIMER**, et kinnitada.
 - ↳ Minutite numbrid kuvatakse ja nad vilguvad.
5. Vajutage **◀ / ▶**, et seadistada minuteid.
6. Vajutage **TIMER**, et kinnitada.
 - ↳ Äratus on määratud ja aktiveeritud.

Allika valimine ja aktiveerimine äratuse allikana:

1. Vajutage **DISC, TUN, AUX, MP3 LINK** või **TAPE**, et valida allikat.
 - **DISC**: kontrollige, et seadmes oleks plaat.
 - **TUNER**: häälestage raadiojaamale.
 - **AUX/MP3 LINK**: kontrollige, et väline seade on ühendatud ja sisse lülitatud.
 - **TAPE**: kontrollige, et seadmes oleks kassett ja vajutage **▶** nuppu.
2. Vajutage **⏻**, et lülitada üksus ooteolekusse.

Äratuse taimeri aktiveerimine ja deaktiveerimine

1. Vajutage **TIMER** korduvalt, et aktiveerida või deaktiveerida taimer.
 - ↳ Kui taimer on aktiveeritud, kuvatakse **⌚**.
 - ↳ Kui taimer pole aktiveeritud ei kuvata **⌚**.

9. MINI HI-FI KASUTAMINE ENAMAKS

Välise seadme kuulamine

Saate kuulata välist audio seadet selle seadmega.

Audio seadmele kõrvaklappide pesaga:

1. Vajutage **MP3 LINK**, et valida allikaks MP3 LINK.
2. Ühendage kaasasolev MP3 LINK juhe:
 - **MP3 LINK** pesaga sellel seadmel
 - Kõrvaklappide pesaga MP3 mängijal.
3. Hakake taasesitama heli MP3 mängijal (vaadake MP3 kasutusjuhendit).

Teistele audio seadmetele:

1. Vajutage **AUX**, et valida allikaks AUX.
2. Ühendage audio juhtmed:
 - **AUX IN** pesa sellel seadmel
 - Audio seadme audio väljund pesaga.
3. Alustage heli taasesitamist seadmega (vaadake seadme kasutusjuhendit).

Plaadilt salvestamine

1. Vajutage **DISC**, et valida plaadi allikas.
2. Asetage plaat seadmesse kirjadega pool üles poole.
3. Vajutage **■ ▲**, et avada kasseti laegast.
4. Sisestage tühi kassett ja sulgege kasseti laegas.
5. Kindla loo salvestamiseks vajutage **◀/▶**, et valida lugu.
6. Lugude salvestamiseks kindlas järjekorras, programmeerige lood (vaadake "Lugude programmeerimine").
7. Vajutage **●**, et alustada salvestamist.
 - Peatamiseks vajutage **||**. Jätkamiseks vajutage jälle **||**.
 - Peatamiseks vajutage **■ ▲**.

Raadiost salvestamiseks

1. Minge raadiojaamale.
2. Vajutage **■ ▲**, et avada kassetiüks.

3. Sisestage tühi kassett ja sulgege kasseti laegas.
4. Vajutage **●**, et alustada salvestamist.
 - Peatamiseks vajutage **||**. Jätkamiseks vajutage jälle **||**.
 - Peatamiseks vajutage **■ ▲**.

Välisest allikast salvestamiseks

1. Vajutage **AUX** või **MP3 LINK**, et valida väline allikas.
2. Välise seadmega ühendamine.
3. Alustage välisest allikast taasesitamist.
4. Sisestage tühi kassett ja sulgege kassetiüks.
5. Vajutage **●**, et alustada salvestamist.
 - Peatamiseks vajutage **||**. Jätkamiseks vajutage jälle **||**.
 - Peatamiseks vajutage **■ ▲**.

Unetaimeri seadistamine

Üksust saab lülitada ooteolekusse automaatselt pärast teatud aja möödumist.

1. Kui seade on sisse lülitatud, vajutage **SLEEP** korduvalt, et valida määratud ajaperiood (minutites).
 - ↳ Kui unetaimer on aktiveeritud, kuvatakse ekraanil „zZ“.

Unetaimeri deaktiveerimiseks

1. Vajutage **SLEEP** korduvalt, kuni SLP OFF kuvatakse.
 - ↳ Kui unetaimer deaktiveeritakse ei kuvata ekraanil enam „zZ“.

2. TEIE MINI HI-FI SEADE

Õnnitleme Teid ostu puhul ja tere tulemast Phillipsisse! Philipsi poolt pakutava abi täielikuks kasutamiseks registreerige oma toode aadressil www.philips.com/welcome.

Tutvustus

Selle seadmega saate nautida audiot plaatidelt, kassettidelt, välistelt seadmetelt ja raadiosagedusi. Seade pakub mitmeid heliefektide seadistusi, mis rikastavad heli digitaalse helikontrolliga (DSC) ja dünaamilise bassi võimendiga (DBB). See seade toetab järgnevaid meedia formate:

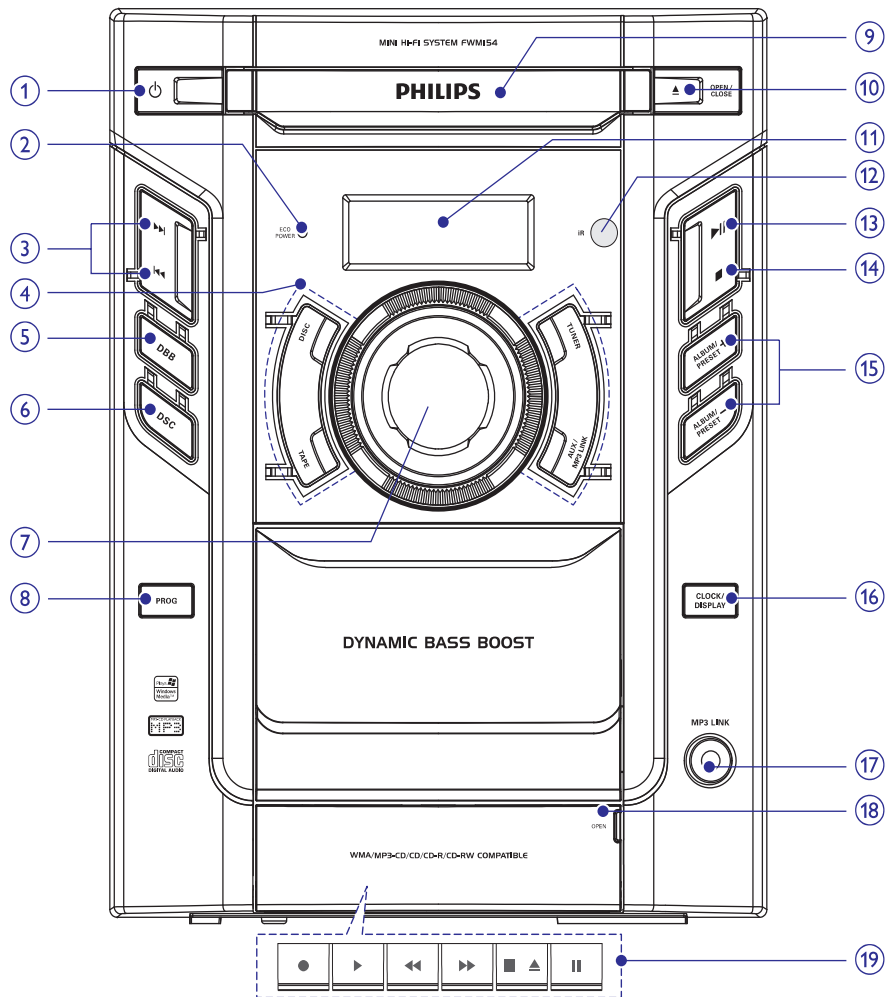


Mis on karbis?

Kontrollige ja identifitseerige pakendi sisu:

- Baasüksus
- Kõlarite kast x2
- Kaugjuhtimispuul
- MP3 juhe
- Kasutusjuhend
- Kiire alguse juhend

Ülevaade baasüksusest



1.
 - Lülitab seadme sisse, lülitub ooterežiimile, või lülitub öko-ooterežiimile.
2. **ECO POWER indikaator**
3.
 - Hüppab eelmisele/järgmisele loole.
 - Otsib loo/plaadi piires.
 - Kohandab kellaagea.
4. **Allikate nupud (DISC, TAPE, TUNER, AUX/MP3 LINK)**
 - Valib allika: plaadi, kasseti, raadiotuuneri või AUX/MP3.
5. **DBB**
 - Lülitab sisse või välja dünaamilise bassi võimendi.
6. **DSC**
 - Valib eelseadistatud heliseadistuse.

Helitugevuse kohandamine

1. Taasesituse ajal vajutage **VOL +/-**, et suurendada/vähendada helitugevust.

Eelseadistatud helirežiimi valimine

1. Taasesituse ajal vajutage korduvalt **DSC**, et valida:
 - [POP] (popp)
 - [JAZZ] (džäss)
 - [CLASSIC] (klassikaline)
 - [RAOCK] (rokk)

Võimendatud bass

1. Taasesituse ajal vajutage **DBB**, et lülitada sisse või välja dünaamilist bassi võimendit.
 - ↳ Kui DBB on aktiveeritud, kuvatakse DBB.

Heli summutamine

1. Taasesituse ajal vajutage **MUTE**, et summutada/taastada heli.

7. KASSETI TAASESITAMINE

1. Vajutage **TAPE** baasüksusel, et valida kassett allikaks.
2. Tõmmake **OPEN** esipaneelil, et avada kasseti nupu kate.
3. Vajutage **■ ▲**, et avada kasseti uks.
4. Sisestage kassett avatud pool all pool ja täis kera vasakul.
5. Vajutage **▶**, et alustada taasesitust.
 - Peatamaks/jätkamaks taasesitust vajutage **||**.
 - Kiirkerimiseks tagasi/edasi vajutage **◀◀ / ▶▶**.
 - Taasesituse lõpetamiseks vajutage **■ ▲**.

Märkus

- Kui taasesitate kassetti või salvestate seda, ei saa heliallikat muuta.

... TEIE MINI HI-FI SEADE

7. Helitugevuse kontroll

- Kohandab helitugevust.

8. PROG

- Programmeerib lugusid.
- Programmeerib raadiojaamu.
- Ülevaade programmist.

9. Plaadipesa

10. OPEN/CLOSE ▲

- Avab või sulgeb plaadiava.

11. Ekraani paneel

- Näitab hetkeolekut.

12. IR sensor

13. ▶||

- Alustab või peatab taasesituse.

14. ■

- Lõpetab taasesituse või kustutab programmi.

15. ALBUM/PRESET +/-

- Valib eelseadistatud raadiojaama.
- Hüppab eelmisesse/järgmisesse albumisse.

16. CLOCK/DISPLAY

- Määrab kellaaja.
- Taasesituse ajal kuvab kellaagea.

17. MP3 LINK

- Audio sisend pesa välisele audio seadmele.

18. OPEN

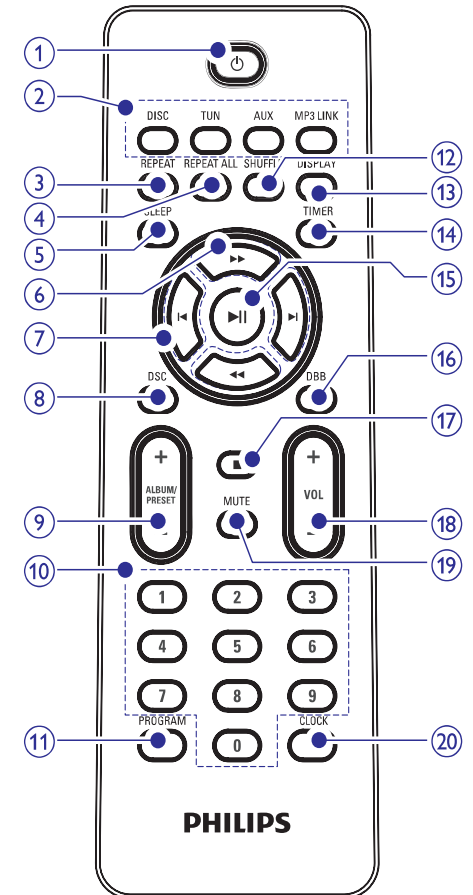
- Tõmmake, et avada kassetiava.

19. Plaadi juhtimiseadmed

- ● Alustab salvestamist.
- ▶ Alustab kasseti taasesitust.
- ◀◀ / ▶▶ Kiirkerimine tagasi/edasi.

- ■ ▲ Lõpetab kasseti taasesituse või avab kassetiukse.
- || Peatab kasseti taasesituse või peatab salvestamise.

Ülevaade kaugjuhtimispuldist



1.

- Lülitab seadme sisse, lülitub ooterežiimile, või lülitub öko-ooterežiimile.

2. Allikate nupud (DISC, TAPE, TUNER, AUX/MP3 LINK)

- Valib allika: plaadi, kasseti, raadiotuneri või AUX/MP3.

3. REPEAT

- Taasesitab lugu korduvalt.

4. REPEAT ALL

- Taasesitab kõiki lugusid korduvalt.

5. SLEEP

- Seadistab unetaimeri.

6. ◀◀/▶▶

- Otsib loo/plaadi piires.
- Häälestab raadiojaamale.

7. ◀/▶

- Hüppab eelmisele/järgmisele loole.
- Kohandab kellaaega.

8. DSC

- Valib eelseadistatud heliseadistuse.

9. ALBUM/PRESET +/-

- Valib eelhäälestatud raadiojaama.
- Hüppab eelmisesse/järgmisesse albumisse.

10. Numbriklahvid

- Valib loo plaadilt otse.
- Valib eelseadistatud raadiojaama otse.

11. PROGRAM

- Programmeerib lugusid.
- Programmeerib raadiojaamu.
- Ülevaade programmist.

12. SHUFFLE

- Mängib lugusid juhuslikus järjekorras.

13. DISPLAY

- Taasesituse ajal, näitab kellaaega.

14. TIMER

- Seadistab äratuse aja.
- Vaatab üle äratuse aja.

15. ▶▶

- Alustab või peatab taasesituse.

16. DBB

- Lülitab sisse või välja dünaamilise bassi võimendaja.

17. ■

- Lõpetab taasesituse või kustutab programmi.

18. VOL +/-

- Kohandab helitugevust.

19. MUTE

- Summutab heli.

20. CLOCK

- Määrab kellaaja.

Raadiojaama häälestamine



Nõuanne

- Optimaalseks FM vastuvõtuks, pikendage täielikult ja kohandage FM antenni asendit.
- Optimaalseks MW vastuvõtuks, muutke baasüksuse asukohta.

1. Vajutage **TUN** kaugjuhtimispuldil, et valida tuuner allikaks.
2. Vajutage **TUN**, et valida FM või MW.
3. Vajutage ja hoidke ◀◀/▶▶ rohkem kui kaks sekundit.
 - ↳ [SEARCH] (otsing) kuvatakse.
 - ↳ Raadio häälestab automaatselt tugeva vastuvõtu jaamale.
4. Korra sammu 2, et häälestada rohkem raadiojaamu.
 - Nõrkade raadiojaamade häälestamiseks, vajutage ◀◀/▶▶ korduvalt, kuni leiate optimaalse vastuvõtu.

Raadiojaamade automaatne programmeerimine



Märkus

- Saate programmeerida maksimaalselt 20 raadiojaama.

1. Häälestamise režiimis vajutage ja hoidke **PROGRAM** kahe sekundi jooksul, et aktiveerida automaatne programmeerimise režiim.
 - ↳ [AUTO] (automaatne) kuvatakse ja see vilgub.
 - ↳ Kõik olemasolevad raadiojaamad programmeeritakse lainepikkuste vastuvõtu tugevuse järjekorras.
 - ↳ Esimesena programmeeritud raadiojaam hakkab automaatselt mängima.

Raadiojaamade programmeerimine manuaalselt.



Märkus

- Saate programmeerida maksimaalselt 20 raadiojaama.

1. Häälestage raadiojaamale.
2. Vajutage **PROGRAM**, et aktiveerida programmeerimise režiimi.
 - ↳ [PROG] (programm) vilgub ekraanil.
3. Vajutage **ALBUM/PRESET +/-**, et määrata number (1 kuni 20) raadiojaamale, seejärel vajutage **PROGRAM**, et kinnitada.
 - ↳ Eelseadistatud number ja raadiojaama sagedus kuvatakse.
4. Korra eelmainitud samme, et programmeerida teisi jaamu.



Märkus

- Jaama ülekirjutamiseks, salvestage sinna peale uus jaam.

Eelseadistatud jaama valimine

1. Tuuneri režiimis vajutage **ALBUM/PRESET +/-**, et valida eelprogrammeeritud raadiojaam.

5. TAASESITUSE VALIKUD

Taasesituse kordamine

Loo korduvalt taasesitamine

1. Taasesituse ajal vajutage **REPEAT** kaugjuhtimispuldil.
↳ [REPEAT] (kordamine) kuvatakse. Hetkel taasesitatavat lugu taasesitatakse korduvalt.
2. Normaalseks taasesituseks, vajutage **REPEAT** uuesti.

Kõikide lugude või albumi korduvalt taasesitamine

1. Taasesituse ajal vajutage **REPEAT ALL** kaugjuhtimispuldil.
↳ [REPEAT ALL] (kõige kordamine) kuvatakse. Kõiki lugusid taasesitatakse korduvalt.
2. Normaalseks taasesituseks, vajutage **REPEAT ALL** uuesti.

Juhuslikus järjekorras taasesitamine

1. Vajutage **SHUFFLE**.
↳ [SHUF] (juhuslik järjekord) kuvatakse. Kõiki lugusid taasesitatakse juhuslikus järjekorras.
2. Normaalseks taasesituseks, vajutage **SHUFFLE** uuesti.

Nõuanne

- SHUFFLE ei saa valida, kui taasesitate programmeeritud lugusid.
- Saate valida [SHUF] (juhuslik järjekord) ja [REPEAT ALL] (korda kõike) samaaegselt.

Lugude programmeerimine

Saate programmeerida maksimaalselt 20 lugu.

1. CD režiimis peatatud olekus vajutage **PROGRAM** kaugjuhtimispuldil, et aktiveerida programmeerimise režiim.
↳ [PROG] (programm) vilgub ekraanil.
2. MP3/WMA lugudel vajutage **ALBUM/PRESET +/-**, et valida album.
3. Vajutage **◀/▶**, et valida loo number, seejärel vajutage **PROGRAM**, et kinnitada.
4. Korrake samme 2 kuni 3, et programmeerida rohkem lugusid.
5. Vajutage **▶||**, et taasesitada programmeeritud lugusid.
↳ Taasesituse ajal kuvatakse [PROG].
 - Programmi kustutamiseks vajutage peatatud olekus **■**.

3. ALUSTAMINE

Hoiatus

- Juhtimiseadmete või kohanduste kasutamine teisiti, kui siin mainitud võib lõppeda ohtliku kiiritusega või teiste ebatavaliste toimingutega.

Järgige alati juhiseid selles peatükis õiges järjekorras.

Kui kontakteerute Philipsiga, küsitage teilt mudeli ja seeria numbrit. Mudeli ja seerianumber on mängija tagaosas, kirjutage numbrid siia:

Mudeli number: _____

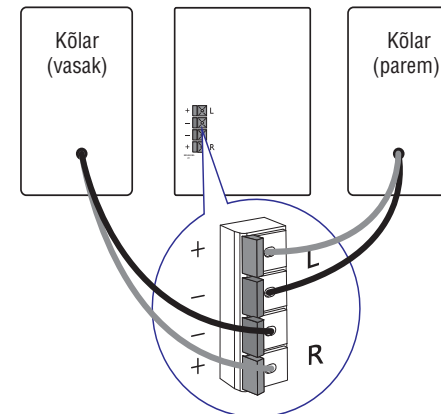
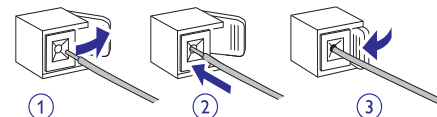
Seeria number: _____

Kõlarite ühendamine

Märkus

- Kontrollige, et kõlarite juhtmete ja terminalide värvid kattuvad.

1. Hoidke lahti pesa katet.
2. Sisestage juhtme paljas osa täielikult.
 - Ühendage parema kõlari juhtmed **R** ja vasaku kõlari juhtmed **L** tähisega pesa.
 - Sisestage punased juhtmed **+** ja mustad juhtmed **-** pesaga.
3. Vabastage pesa kate.

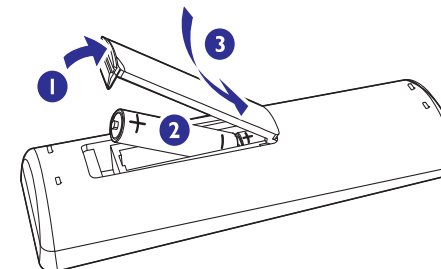


Kaugjuhtimispuldi patareide paigaldamine

Hoiatus

- Plahvatusoht! Kaitske patareisid kuumuse, päikesevalguse ja tule eest. Ärge kunagi visake patareisid tulle.
- Risk patareide eluea lühenemiseks! Ärge kunagi kasutage mitut sorti patareisid.
- Toote kahjustumise oht! Kui kaugjuhtimispuldi ei kasutata pikka aega, eemaldage patareid.

1. Avage patareide laegas.
2. Sisestage 2 AAA patareid õigete polaarsustega (+/-) nagu näidatud.
3. Sulgege patareilaegas.

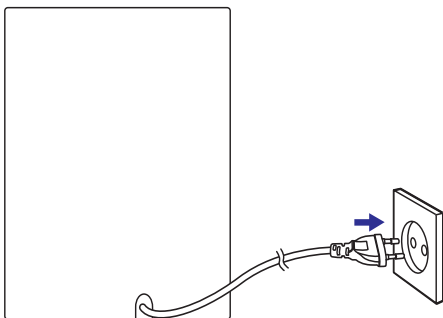


Vooluvõrguga ühendamine

! Hoiatus

- Toote kahjustamise oht! Kontrollige, et vool on samade näitajatega, nagu näitajad, mis trükitud mängija alaossa.
- Elektrišoki oht! Kui ühendate seadet vooluvõrgust lahti, tõmmake alati pistikust. Ärge kunagi tõmmake juhtmest.
- Enne ühendamist vooluvõrguga, kontrollige, et kõik teised ühendused oleksid tehtud.

1. Ühendage voolujuhe seinapistikuga.



Kellaaja määramine

1. Ooteolekus vajutage ja hoidke **CLOCK**.
↳ Tunninumbreid kuvatakse ja need hakkavad vilkuma.
2. Vajutage **◀/▶** kaugjuhtimispuldil, et määrata tunnid.
3. Vajutage **CLOCK**.
↳ Minutite numbrid kuvatakse ja hakkavad vilkuma.
4. Vajutage **◀/▶**, et määrata minuteid.
5. Vajutage **CLOCK**, et kinnitada kellaag.

* Nõuanne

- Taasesituse ajal, võite vajutada **DISPLAY** kaugjuhtimispuldil, et vaadata kellaega.

1. Vajutage **DISC**, et valida plaat allikaks.
2. Vajutage **OPEN/CLOSE ▲** esipaneelil, et avada plaadiuks.
↳ Taasesitus algab automaatselt.
3. Sisestage plaat kirjaga pool üles, seejärel sulgege plaadiuks.
↳ Taasesitus algab automaatselt.
 - Peatamaks/jätkamaks taasesitust, vajutage **▶||**.
 - Lõpetamaks taasesitust, vajutage **■**.
 - MP3/WMA plaatidel valimaks albumit, vajutage **ALBUM/PRESET +/-**.
 - Loole hüppamiseks vajutage **◀|▶**.
 - Loo sees kerimiseks vajutage ja hoidke **◀◀ / ▶▶**. Vabastage nupp, et jätkata tavalist taasesitust.