

Γενικές πληροφορίες

Πρόσθετα εξαρτήματα	227
Πληροφορίες για το περιβάλλον	227
Πληροφορίες για τη φροντίδα και την ασφάλεια	227

Επισκόπηση των λειτουργιών

Κεντρική μονάδα και τηλεχειριστήριο228–229	
Κουμπιά ελέγχου διαθέσιμα μόνο στο τηλεχειριστήριο	229

Συνδέσεις

Βήμα 1: Σύνδεση των κεραιών FM/AM ...	231
Βήμα 2: Σύνδεση των ηχείων	231
Βήμα 3: Σύνδεση σε υπολογιστή	231
Βήμα 4: Σύνδεση της κονσόλας παιχνιδιών	231
Βήμα 5: Σύνδεση του καλωδίου εναλλασσόμενου ρεύματος	231
Βήμα 6: Τοποθέτηση μπαταριών στο τηλεχειριστήριο	232
Χρήση του τηλεχειριστηρίου για τη λειτουργία του συστήματος	232

Λειτουργίες Gameport

Σχετικά με το Gameport	233
Προετοιμασία για χρήση	233
Έναρξη λειτουργίας	233

Σύνδεση USB PC Link

Οδηγός γρήγορης εγκατάστασης	234
Απαιτήσεις συστήματος του υπολογιστή	234
Εγκατάσταση του λογισμικού MusicMatch	234–235
Ενεργοποίηση της ψηφιακής εξόδου ήχου δίσκων CD	235
Σύνδεση μέσω USB PC Link	235

Βασικές λειτουργίες

Ενεργοποίηση/απενεργοποίηση	236
Μετάβαση στον ενεργό τρόπο λειτουργίας	236
Μετάβαση στη λειτουργία αναμονής χαμηλής κατανάλωσης ρεύματος (Eco Power)	236
Μετάβαση στον τρόπο λειτουργίας αναμονής (προβολή του ρολογιού)	236
Τρόπος λειτουργίας επίδειξης	236
Ρύθμιση του ρολογιού	236
Μείωση της φωτεινότητας της οθόνης ενδείξεων του συστήματος	237

Έλεγχος έντασης ήχου	237
Ρύθμιση του ήχου	237
Ήχος MAX	237
Ψηφιακή ρύθμιση του ήχου – DSC	237
VAC	237
Δυναμική ενίσχυση μπάσων (DBB)	237

Λειτουργίες δίσκων

Δίσκοι που μπορούν να αναπαραχθούν ..	238
Τοποθέτηση δίσκων	238
Βασικές ρυθμίσεις αναπαραγωγής ..	238–239
Αναπαραγωγή δίσκου MP3	240
Επανάληψη και τυχαιοποίηση	240
Επανάληψη της αναπαραγωγής	240
Τυχαία αναπαραγωγή	240
Προγραμματισμός των κομματιών του δίσκου	241
Έλεγχος του προγράμματος	241
Διαγραφή του προγράμματος	241

Λειτουργίες του δέκτη

Συντονισμός σε ραδιοφωνικούς σταθμούς	242
Προεπιλογή ραδιοφωνικών σταθμών	242
Χρήση της δυνατότητας Plug & Play	242
Αυτόματη προεπιλογή	242–243
Μη αυτόματη προεπιλογή	243
Επιλογή ενός προεπιλεγμένου ραδιοφωνικού σταθμού	243
Διαγραφή ενός προεπιλεγμένου ραδιοφωνικού σταθμού	243
RDS	243
Κύλιση στις πληροφορίες RDS	243
Ρύθμιση του ρολογιού RDS	243–244
NEWS (Ειδήσεις)	244
Ενεργοποίηση της λειτουργίας NEWS ..	244

Λειτουργίες χρονοδιακόπτη

Ρύθμιση χρονοδιακόπτη	245
Ενεργοποίηση/απενεργοποίηση του χρονοδιακόπτη	245
Ρύθμιση του χρονοδιακόπτη αυτόματου τερματισμού λειτουργίας	246

Άλλες συνδέσεις

Ακρόαση εξωτερικής πηγής	247
--------------------------------	-----

Προδιαγραφές

.....	248
-------	-----

Αντιμετώπιση προβλημάτων

.....	249
-------	-----

Το προϊόν αυτό πληροί τις απαιτήσεις της Ευρωπαϊκής Κοινότητας σχετικά με τις ραδιοφωνικές παρεμβολές.

Για την ταυτοποίηση και τις ονομαστικές τιμές παροχής, ανατρέξτε στην πινακίδα τύπου που βρίσκεται στο πίσω ή στο κάτω μέρος του συστήματος.

Πρόσθετα εξαρτήματα (σελίδα 3 - P1)

- Δίσκος CD-ROM με το λογισμικό εγκατάστασης της σύνδεσης USB PC LINK
- Καλώδιο USB
- Τηλεχειριστήριο και δύο μπαταρίες AA
- Κεραία βρόχου AM
- Κεραία απλού καλωδίου FM
- Καλώδιο σήματος βίντεο cinch (κίτρινο)
- Καλώδιο τροφοδοσίας εναλλασσόμενου ρεύματος

Πληροφορίες για το περιβάλλον

Όλα τα μη απαραίτητα υλικά συσκευασίας έχουν παραλειφθεί. Προσπαθήσαμε να κατασκευάσουμε τη συσκευασία με τέτοιο τρόπο ώστε να διαχωρίζεται εύκολα σε τρία υλικά: χαρτόνι (κουτί), αφρός πολυουρενίου (απομονωτής) και πολυαιθυλένιο (σακούλες, προστατευτικό φύλλο από αφρώδες υλικό).

Το σύστημά σας αποτελείται από υλικά που μπορούν να ανακυκλώνονται και να επαναχρησιμοποιούνται, εφόσον αποσυαρμολογηθεί από κάποια εξειδικευμένη εταιρεία. Παρακαλούμε τηρήστε τους τοπικούς κανονισμούς σχετικά με τη διάθεση των υλικών συσκευασίας, των άδειων μπαταριών και των παλαιών συσκευών.

Πληροφορίες για τη φροντίδα και την ασφάλεια (σελίδα 3 - P2)

Να αποφεύγετε τις υψηλές θερμοκρασίες, την υγρασία, το νερό και τη σκόνη

– Μην εκθέτετε το σύστημα αναπαραγωγής, τις μπαταρίες ή τους δίσκους σε υγρασία, βροχή, άμμο ή υπερβολική θερμότητα (η οποία προκαλείται από συσκευές θέρμανσης ή από την άμεση ηλιακή ακτινοβολία). Για να αποφύγετε τη συσσώρευση σκόνης επάνω στο φακό, διατηρείτε πάντοτε κλειστή τη συρταρωτή θήκη του δίσκου.

Αποφυγή προβλημάτων συμπεκνωσης

– Ο φακός ενδέχεται να θολώσει όταν το σύστημα μετακινηθεί ξαφνικά από κρύο σε θερμό περιβάλλον, καθιστώντας την αναπαραγωγή των δίσκων αδύνατη. Αφήστε το σύστημα σε θερμό περιβάλλον μέχρι να εξατμιστεί η υγρασία.

Μην εμποδίζετε τα ανοίγματα εξαερισμού

– Εάν τοποθετήσετε τη συσκευή σε κλειστό έπιπλο, αφήστε ελεύθερο χώρο 10 cm (4 ίντσες) περίπου γύρω από το σύστημα, για να διασφαλίσετε τον επαρκή εξαερισμό του.

Φροντίδα των δίσκων

– Για να καθαρίσετε έναν δίσκο CD, σκουπίστε τον με φορά από το κέντρο προς τα έξω, σε ευθεία γραμμή, χρησιμοποιώντας ένα μαλακό ύφασμα που δεν αφήνει χνούδι. Τα καθαριστικά μπορεί να καταστρέψουν το δίσκο!

- Να γράφετε μόνον στην τυπωμένη πλευρά των δίσκων CD εγγραφής (επανεγγραφής), χρησιμοποιώντας αποκλειστικά μαλακό μαρκαδόρο.
- Να πιάνετε το δίσκο από την άκρη του, μην αγγίζετε την επιφάνειά του.

Φροντίδα του περιβλήματος

– Χρησιμοποιήστε ένα μαλακό ύφασμα ελαφρά νοτισμένο με διάλυμα ήπιου απορρυπαντικού. Μην χρησιμοποιείτε διάλυμα που περιέχει οινόπνευμα, αιθέρα, αμμωνία ή στιλβωτικά.

Εύρεση της κατάλληλης θέσης

– Τοποθετήστε το σύστημα πάνω σε μία επίπεδη, σκληρή και σταθερή επιφάνεια.

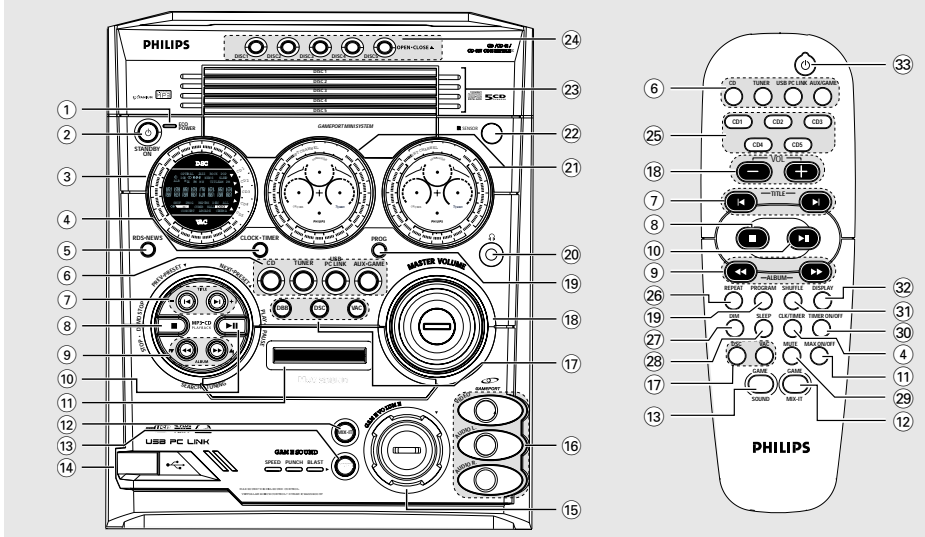
Ενσωματωμένο κύκλωμα ασφαλείας

– Σε ακραίες συνθήκες, αυτό το σύστημα ενδέχεται να περάσει αυτόματα στον τρόπο λειτουργίας αναμονής. Εάν συμβεί αυτό, αφήστε το σύστημα να κρυώσει προτού το επαναχρησιμοποιήσετε.

Εξοικονόμηση ρεύματος

– Αυτό το σύστημα είναι σχεδιασμένο έτσι ώστε να καταναλώνει ποσότητα ρεύματος χαμηλότερη από 1 W όταν βρίσκεται στη λειτουργία αναμονής χαμηλής κατανάλωσης ρεύματος.

Επισκόπηση των λειτουργιών



Κεντρική μονάδα και τηλεχειριστήριο

① Ένδειξη ECO POWER

- Ανάβει όταν το σύστημα βρίσκεται στον τρόπο λειτουργίας αναμονής χαμηλής κατανάλωσης (Eco Power).

② STANDBY ON ψ

- Μετάβαση στον τρόπο λειτουργίας αναμονής χαμηλής κατανάλωσης ή έναρξη λειτουργίας του συστήματος.
- *Μετάβαση στον τρόπο λειτουργίας αναμονής.

③ Οθόνη ενδείξεων

④ CLOCK•TIMER (CLK/TIMER)

- *Είσοδος στον τρόπο λειτουργίας ρύθμισης του ρολογιού ή του χρονοδιακόπτη.

⑤ RDS•NEWS

- Στον τρόπο λειτουργίας δέκτη, επιλογή πληροφοριών σχετικά με το σύστημα RDS.
- Στους άλλους τρόπους λειτουργίας, ενεργοποίηση/απενεργοποίηση των ειδήσεων.

⑥ CD / TUNER / USB PC LINK / AUX•GAME

- Επιλογή του σχετικού ενεργού τρόπου λειτουργίας.
- CD: εναλλαγή μεταξύ των δίσκων 1-5.
- TUNER: εναλλαγή μεταξύ των ζωνών FM και MW.
- AUX•GAME: εναλλαγή μεταξύ των τρόπων λειτουργίας AUX και GAMEPORT.

⑦ PREV•PRESET \blacktriangledown (TITLE -) (\blacktriangleleft) NEXT•PRESET \blacktriangle (TITLE +) (\blacktriangleright)

- CD: επιλέγει ένα κομμάτι ή επιλέγει έναν τίτλο από έναν δίσκο MP3.
- TUNER: επιλογή ενός προεπιλεγμένου ραδιοφωνικού σταθμού.
- CLOCK: ρύθμιση των λεπτών.
- USB PC LINK: επιλογή ενός κομματιού από τον κατάλογο αναπαραγωγής

⑧ STOP•DEMO STOP \blacksquare

- Έξοδος από μια λειτουργία.
- CD: διακοπή της αναπαραγωγής ή διαγραφή ενός προγράμματος.
- TUNER: *διαγραφή ενός προεπιλεγμένου ραδιοφωνικού σταθμού.
- USB PC LINK: διακοπή της αναπαραγωγής.


(μόνο στην κεντρική μονάδα)

- *Ενεργοποίηση/απενεργοποίηση του τρόπου λειτουργίας επίδειξης.


⑨ \blacktriangleleft SEARCH•TUNING \blacktriangleright

- CD: *αναζήτηση προς τα πίσω/προς τα εμπρός ή επιλογή άλμπουμ από δίσκο MP3.
- TUNER: συντονίζει τη ραδιοφωνική συχνότητα προς τα επάνω/προς τα κάτω.
- CLOCK: ρυθμίζει τις ώρες.
- USB PC LINK: *αναζήτηση προς τα πίσω/προς τα εμπρός.

* = Πατήστε και κρατήστε πατημένο το κουμπί για περισσότερο από δύο δευτερόλεπτα.

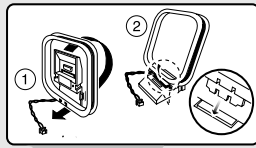
- 10 PLAY-PAUSE ►||**
- CD: έναρξη/παύση της αναπαραγωγής.
 - USB PC LINK: έναρξη/παύση της αναπαραγωγής.
(μόνο στην κεντρική μονάδα)
 - TUNER: *μετάβαση στον τρόπο λειτουργίας Plug & Play και/ή έναρξη της εγκατάστασης προεπιλεγμένων ραδιοφωνικών σταθμών.
- 11 MAX SOUND (MAX ON/OFF)**
- Ενεργοποίηση/απενεργοποίηση της βέλτιστης μίξης των διαφόρων λειτουργιών ήχου.
- 12 MIX IT (GAME MIX IT)**
- Μιξάρισμα του ήχου του παιχνιδιού με την αγαπημένη σας μουσική από μία από τις εξής πηγές μουσικής (CD, TUNER, USB PC LINK ή AUX).
- 13 MODE (GAME SOUND)**
- Επιλογή διαφορετικού τύπου ρύθμιση ισοσταθμιστή για το Gameport [SPEED (Ταχύτητα), PUNCH (Χτύπημα) ή BLAST (Ριπή)].
- 14** Συνδέστε το καλώδιο USB ανάμεσα στο σύστημα και στην θύρα USB του υπολογιστή.
- 15 GAME VOLUME**
- Ρύθμιση της στάθμης έντασης της εξόδου ήχου του παιχνιδιού.
- 16 VIDEO**
- Χρησιμοποιήστε ένα καλώδιο βίντεο για να συνδέσετε την έξοδο βίντεο της κονσόλας παιχνιδιών που έχετε.
AUDIO L. / AUDIO R.
 - Χρησιμοποιήστε ένα καλώδιο ήχου για να συνδέσετε την αριστερή/δεξιά έξοδο ήχου της κονσόλας παιχνιδιών που έχετε.
- 17 DBB**
- Επιλογή διαφορετικού τύπου ρυθμίσεων στάθμης ενίσχυσης των μπάσων [DBB 1, DBB 2, DBB 3 ή DBB OFF (Απενεργοποίηση DBB)].
- DSC**
- Επιλογή διάφορων τύπων προεπιλεγμένων τύπων ρυθμίσεων ισοσταθμιστή (OPTIMAL, JAZZ, ROCK ή POP).
- VAC**
- Επιλογή διαφορετικού τύπου ρυθμίσεων του ισοσταθμιστή με βάση το περιβάλλον [HALL (Μεγάλη αίθουσα), CINEMA (Κινηματογραφική αίθουσα), CONCERT (Συναυλία), CYBER (Εφέ ηλεκτρονικού ήχου) ή ARCADE (Στοά)].
- 18 MASTER VOLUME (VOL + -)**
- Ρύθμιση της στάθμης έντασης του ήχου.
- 19 PROG (PROGRAM)**
- CD: έναρξη ή επιβεβαίωση του προγραμματισμού κομματιών.
 - TUNER: έναρξη του *αυτόματου/μη αυτόματου προγραμματισμού προεπιλεγμένων σταθμών.
 - CLOCK: επιλογή εμφάνισης ρολογιού 12 ή 24 ωρών.
- 20** 
- Συνδέστε το βύσμα των ακουστικών. Ο ήχος δεν θα ακούγεται από τα ηχεία.
- 21 Μετρητές VU**
- Δηλώνει τη δύναμη του σήματος του αριστερού/δεξιού καναλιού.
- 22 iR SENSOR**
- Στρέψτε το τηλεχειριστήριο προς αυτόν τον αισθητήρα.
- 23 Σურταρωτές θήκες δίσκων (1-5)**
- 24 OPEN•CLOSE ▲ (DISC 1~5)**
- Άνοιγμα/κλείσιμο της μεμονωμένης συρταρωτής θήκης δίσκων.

Κουμπιά ελέγχου διαθέσιμα μόνο στο τηλεχειριστήριο

- 25 Δίσκοι CD 1-5**
- Επιλογή μιας συρταρωτής θήκης δίσκων για αναπαραγωγή.
- 26 REPEAT**
- Επανάληψη ενός κομματιού/δίσκου/όλων των προγραμματισμένων κομματιών.
- 27 DIM**
- για να ενεργοποιήσετε/να απενεργοποιήσετε τον τρόπο λειτουργίας μείωσης της φωτεινότητας.
- 28 SLEEP**
- Ρύθμιση της λειτουργίας χρονοδιακοπή αυτόματης διακοπής λειτουργίας.
- 29 MUTE**
- Σίγαση ή επαναφορά της έντασης του ήχου.
- 31 TIMER ON/OFF**
- Ενεργοποίηση/απενεργοποίηση της λειτουργίας του χρονοδιακόπτη.
- 32 DISPLAY**
- Εμφάνιση του ονόματος του άλμπουμ και του τίτλου για τον δίσκο MP3.
- 33** 
- Μετάβαση στον τρόπο λειτουργίας αναμονής χαμηλής κατανάλωσης (Eco Power).
 - *Μετάβαση στον τρόπο λειτουργίας αναμονής.

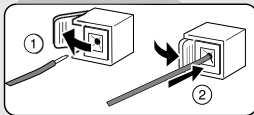
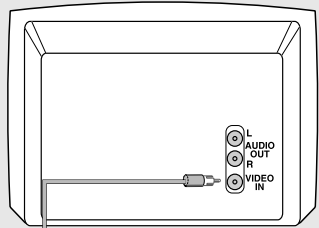
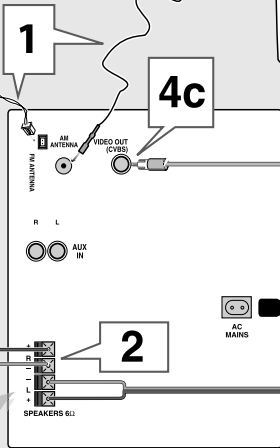
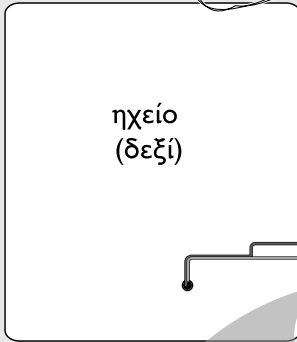
* = Πατήστε και κρατήστε πατημένο το κουμπί για περισσότερο από δύο δευτερόλεπτα.

Συνδέσεις

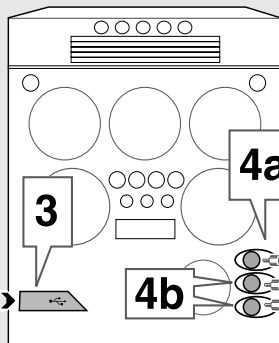
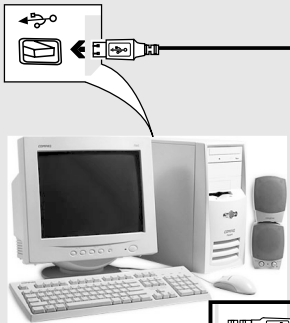


κεραία απλού καλωδίου FM

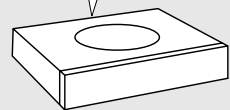
κεραία βρόχου AM



Καλώδιο εναλλασσόμενου ρεύματος



VIDEO OUT
L AUDIO OUT
R AUDIO OUT



ΠΡΟΕΙΔΟΠΟΙΗΣΗ!

- Να χρησιμοποιείτε αποκλειστικά τα ηχεία που παρέχονται. Ο συνδυασμός της κεντρικής μονάδας και των ηχείων αποδίδει τον καλύτερο ήχο. Η χρήση άλλων ηχείων μπορεί να προκαλέσει βλάβη στην μονάδα και να επηρεαστεί αρνητικά η ποιότητα του ήχου.
- Μην πραγματοποιείτε ποτέ συνδέσεις και μην αλλάζετε ποτέ τις συνδέσεις όταν ο διακόπτης ρεύματος είναι ανοιχτός.
- Συνδέστε το καλώδιο εναλλασσόμενου ρεύματος στην πρίζα μόνον αφού ολοκληρώσετε τις συνδέσεις.

Βήμα 1: Σύνδεση των κεραιών FM/AM

- Τοποθετήστε την κεραία βρόχου AM σε ένα ράφι ή προσαρτήστε στην σε μία βάση ή στον τοίχο.
- Εκτείνετε την κεραία των FM και στερεώστε τα άκρα της στον τοίχο.
- Ρυθμίστε τη θέση των κεραιών για να έχετε την καλύτερη δυνατή λήψη.
- Τοποθετήστε τις κεραίες όσο το δυνατόν μακρύτερα από τηλεοράσεις, συσκευές βίντεο ή άλλες πηγές ακτινοβολίας, ώστε να αποφύγετε τον ανεπιθύμητο θόρυβο.
- Για καλύτερη στερεοφωνική λήψη FM, συνδέστε μια εξωτερική κεραία FM.

Βήμα 2: Σύνδεση των ηχείων

Συνδέστε τα καλώδια των ηχείων στους ακροδέκτες SPEAKERS, το δεξί ηχείο στο “R” και το αριστερό ηχείο στο “L”, το χρωματιστό καλώδιο (με την ένδειξη) στο “+” και το μαύρο καλώδιο (χωρίς ένδειξη) στο “-”. Εισαγάγετε πλήρως το γυμνό κομμάτι των καλωδίων των ηχείων στον ακροδέκτη, σύμφωνα με την εικόνα.

Σημειώσεις:

- Βεβαιωθείτε ότι τα καλώδια των ηχείων έχουν συνδεθεί σωστά. Οι λανθασμένες συνδέσεις ενδέχεται να προκαλέσουν βλάβη στο σύστημα λόγω βραχυκυκλώματος.
- Μην συνδέετε περισσότερα από ένα ηχεία σε οποιοδήποτε ζεύγος ακροδεκτών ηχείων + / - speaker terminals.

Βήμα 3: Σύνδεση σε υπολογιστή

Χρησιμοποιήστε το παρεχόμενο καλώδιο USB για να συνδέσετε το σύστημα στη θύρα USB του προσωπικού σας υπολογιστή. Αφού εγκαταστήσετε στον υπολογιστή σας την εφαρμογή λογισμικού για τη σύνδεση USB PC LINK, θα μπορείτε να αναπαραγάγετε τη μουσική συλλογή σας μέσω του συστήματος (ανατρέξτε στην ενότητα “USB PC Link”).

Βήμα 4: Σύνδεση της κονσόλας παιχνιδιών

ΣΗΜΑΝΤΙΚΟ!

Οι είσοδοι Ηαγεπηου προορίζονται αποκλειστικά για κονσόλα παιχνιδιών.

- Χρησιμοποιήστε το καλώδιο βίντεο της κονσόλας παιχνιδιών (δεν παρέχεται) για να συνδέσετε την έξοδο βίντεο στον ακροδέκτη GAMEPORT-VIDEO.
- Χρησιμοποιήστε το καλώδιο βίντεο της κονσόλας παιχνιδιών (δεν παρέχεται) για να συνδέσετε τις εξόδους ήχου στους ακροδέκτες GAMEPORT-AUDIO L / AUDIO R.
- Χρησιμοποιήστε το καλώδιο βίντεο (κίτρινο) για να συνδέσετε τον ακροδέκτη VIDEO OUT στην είσοδο βίντεο της τηλεόρασης για παρακολούθηση.

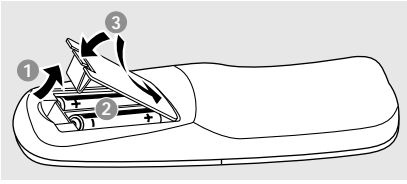
Σημειώσεις:

- Στην τηλεόραση, το βύσμα εισόδου βίντεο είναι συνήθως κίτρινο και μπορεί να φέρει σήμανση A/V In, CVBS, Composite ή Baseband.
- Για να αποφύγετε τις μαγνητικές παρεμβολές, μην τοποθετείτε τα εμπρός ηχεία πολύ κοντά στην τηλεόραση.

Βήμα 5: Σύνδεση του καλωδίου εναλλασσόμενου ρεύματος

Στην οθόνη ενδείξεων ενδέχεται να εμφανιστεί το μήνυμα “AUTO INSTALL - PRESS PLAY” (Αυτόματη εγκατάσταση - Πατήστε το PLAY) όταν συνδέσετε για πρώτη φορά στην πρίζα το καλώδιο εναλλασσόμενου ρεύματος. Πατήστε το ► || στην κεντρική μονάδα για να αποθηκεύσετε όλους τους διαθέσιμους ραδιοφωνικούς σταθμούς (σελίδα 3 - P3) ή πατήστε ■ για έξοδο (ανατρέξτε στην ενότητα “Λειτουργίες του δέκτη”).

Βήμα 6: Τοποθέτηση μπαταριών στο τηλεχειριστήριο



- 1 Ανοίξτε το καπάκι του χώρου των μπαταριών.
- 2 Τοποθετήστε δύο μπαταρίες τύπου R06 ή AA, ακολουθώντας τις ενδείξεις (+ -) που βρίσκονται στο εσωτερικό του χώρου των μπαταριών.
- 3 Κλείστε το καπάκι.

Χρήση του τηλεχειριστηρίου για τη λειτουργία του συστήματος

- 1 Σκοπεύστε με το τηλεχειριστήριο κατ' ευθείαν τον αισθητήρα του τηλεχειριστηρίου (IR) που βρίσκεται στην κεντρική μονάδα.
- 2 Επιλέξτε τη συσκευή που θέλετε να ελέγξετε, πατώντας ένα από τα πλήκτρα πηγής του τηλεχειριστηρίου (για παράδειγμα CD, TUNER).
- 3 Στη συνέχεια, επιλέξτε τη ► II, ◀, ▶).

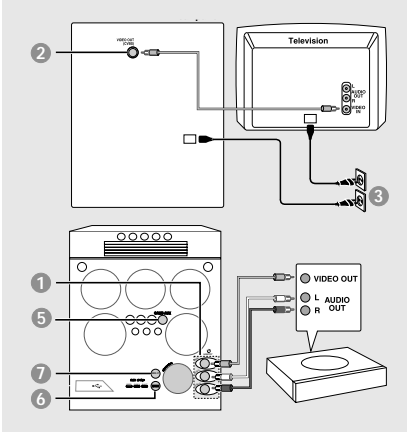
ΠΡΟΣΟΧΗ!

- Αφαιρέστε τις μπαταρίες εάν έχουν εξαντληθεί ή δεν πρόκειται να χρησιμοποιηθούν επί μεγάλο χρονικό διάστημα.
- Μην χρησιμοποιείτε συγχρόνως μεταχειρισμένες και καινούργιες μπαταρίες ή διαφορετικούς τύπους μπαταριών.
- Οι μπαταρίες περιέχουν χημικές ουσίες και, συνεπώς, θα πρέπει να απορρίπτονται με το σωστό τρόπο.

Σχετικά με το Gameport

Το Gameport (Θύρα παιχνιδιών) σας επιτρέπει να συνδέσετε την κονσόλα παιχνιδιών που έχετε σε αυτό το μίνι σύστημα, πράγμα το οποίο σας επιτρέπει να απολαύσετε τη πλήρη συναρπαστική εμπειρία παιχνιδιών λαμβάνοντας ισχυρή έξοδο ήχου.

Προετοιμασία για χρήση



- 1 Συνδέστε τις εξόδους ήχου και βίντεο της κονσόλας παιχνιδιών στις εισόδους βίντεο και ήχου της θύρας GAMEPORT αντίστοιχα (ανατρέξτε στην ενότητα “Συνδέσεις – Σύνδεση της κονσόλας παιχνιδιών”).
- 2 Συνδέστε την είσοδο βίντεο της τηλεόρασής σας στην υποδοχή VIDEO OUT (CVBS) που βρίσκεται στον πίσω πίνακα.
- 3 Συνδέστε το καλώδιο εναλλασόμενου ρεύματος στην πρίζα.

Έναρξη λειτουργίας

- 4 Ανοίξτε την τηλεόρασή σας και ρυθμίστε την στο σωστό κανάλι εισόδου βίντεο. Το κανάλι εισόδου βίντεο της τηλεόρασης μπορεί να ονομάζεται AUX IN, AUDIO / VIDEO (A/V) IN, EXT 1 κ.λπ. Τα κανάλια αυτά συχνά βρίσκονται κοντά στο κανάλι 00 της τηλεόρασής σας. Ή, το τηλεχειριστήριο σας ενδέχεται να έχει ένα κουμπί ή διακόπτη επιλογής διαφορετικών τρόπων λειτουργίας βίντεο. Για λεπτομέρειες, ανατρέξτε στο εγχειρίδιο της τηλεόρασής σας.

- 5 Πατήστε το AUX·GAME μέχρις ότου εμφανιστεί η ένδειξη “GAMEPORT”.
- 6 Πατήστε το MODE (ή το GAME SOUND στη τηλεχειριστήριο) για να επιλέξετε τον τύπο της ρύθμισης ήχου που ταιριάζει καλύτερα στο παιχνίδι: SPEED (Ταχύτητα), PUNCH (Χτύπημα), BLAST (Ριπή) ή OFF (Απενεργοποίηση).
- 7 Εάν θέλετε να μειώσετε τον ήχο του παιχνιδιού σας με την αγαπημένη σας μουσική, πατήστε το MIX-IT για να επιλέξετε την αγαπημένη πηγή μουσικής: CD, TUNER, USB PC LINK, AUX ή OFF.
CD → “MIX-CD”
TUNER → “MIX-TU”
USB PC LINK → “MIX-USB”
AUX → “MIX-AUX”
OFF → “MIX-OFF”
- 8 Εάν χρειάζεται, ξεκινήστε την αναπαραγωγή της πηγής μίκτη που επιλέξατε.
- 9 Αρχίστε να παίζετε το αγαπημένο σας παιχνίδι.

Για να ρυθμίσετε τη στάθμη της έντασης ήχου της κονσόλας παιχνιδιού

- Ρυθμίστε την ένταση ήχου GAME VOLUME.

Για να αλλάξετε την πηγή μίκτη

- Πατήστε το MIX-IT.

Για να ρυθμίσετε την τρέχουσα ενεργή πηγή μίκτη

- Πατήστε το αντίστοιχο κουμπί πηγής (για παράδειγμα, CD, TUNER) στο τηλεχειριστήριο, κατόπιν επιλέξτε την επιθυμητή λειτουργία (για παράδειγμα ►, ◀, ▶). Για παράδειγμα, εάν ως πηγή μίκτη είναι ο δίσκος CD και για να αλλάξετε τη συρταρωτή θήκη δίσκου, θα πρέπει να πατήσετε το CD, κατόπιν το CD 1-5 για να επιλέξετε τη συρταρωτή θήκη δίσκου που επιθυμείτε.

Σημειώσεις:

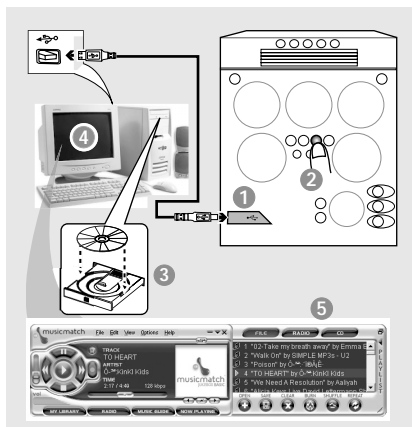
- Μπορείτε να ενεργοποιήσετε τις λειτουργίες GAME VOLUME και MIX-IT μόνον ενόσω βρίσκεται στον τρόπο λειτουργίας πηγής παιχνιδιών.
- Εάν η κονσόλα παιχνιδιών είναι ενεργοποιημένη, η εικόνα βίντεο θα εμφανίζεται πάντοτε στην τηλεόραση, ακόμα κι αν δεν βρίσκεστε στον τρόπο λειτουργίας ημετεροσ.

Οδηγός γρήγορης εγκατάστασης

Απαιτήσεις συστήματος του υπολογιστή

- Windows 98/ME/2000/XP
- Intel Pentium MMXX200 ή ταχύτερος
- Μονάδα CD-ROM
- Θύρα USB
- Ελεύθερος χώρος στο σκληρό δίσκο:
15 MB για το λογισμικό

Εγκατάσταση του λογισμικού MusicMatch



- 1 Χρησιμοποιήστε το παρεχόμενο καλώδιο USB για να συνδέσετε το ηχοσύστημα στη θύρα USB του προσωπικού σας υπολογιστή.
- 2 Πατήστε το **USB PC LINK**.
- 3 Ανοίξτε τον υπολογιστή και τοποθετήστε στη μονάδα CD-ROM του υπολογιστή τον δίσκο του προγράμματος εγκατάστασης της σύνδεσης USB PC LINK (ο οποίος συνοδεύει αυτό το προϊόν). Μπορείτε επίσης να μεταφορτώσετε αυτή την εφαρμογή λογισμικού από την ηλεκτρονική τοποθεσία "<http://www.audio.philips.com>".

ΣΗΜΑΝΤΙΚΟ!

Παρακαλούμε να χρησιμοποιήσετε αυτό το προσαρμοσμένο λογισμικό MusicMatch για την εφαρμογή της σύνδεσης USB PC Link. Θυμηθείτε να απεγκαταστήσετε όλο το υπόλοιπο λογισμικό MusicMatch jukebox από το σύστημα του υπολογιστή σας (εάν διατίθεται).

- 4 Ο οδηγός εγκατάστασης θα εμφανιστεί αυτόματα. Εάν αυτό δεν συμβεί, μεταβείτε στη μονάδα CD-ROM της εφαρμογής Windows Explorer και κάντε διπλό κλικ στο αρχείο "USBPCLINK.exe". Στη συνέχεια, εκτελέστε τις παρακάτω ενέργειες:
 - Αρχικά, επιλέξτε από τον κατάλογο τη γλώσσα που επιθυμείτε.
 - Κατόπιν, επιλέξτε "installer driver" και μετά "installer MusicMatch jukebox".
 - Κάντε άλλες επιλογές [Tutorial (Πρόγραμμα εκμάθησης), Free goodies (Δωρεάν προγράμματα), FAQ (Συχνές ερωτήσεις)].

Σημείωση:

- Συνιστάται να διαβάσετε το πρόγραμμα εκμάθησης του MusicMatch πριν το χρησιμοποιήσετε για πρώτη φορά. Βεβαιωθείτε ότι είναι απενεργοποιημένη η λειτουργία σίγασης του υπολογιστή σας, προκειμένου να έχετε έξοδο ήχου από το ηχοσύστημα. Για βέλτιστη απόδοση, η λειτουργία ισοσταθμιστή του προγράμματος MusicMatch θα πρέπει να ρυθμιστεί στη χαμηλή στάθμη.

- 5 Εκκινήστε το πρόγραμμα "MUSICMATCH JUKEBOX" και επιλέξτε ένα από τα παρακάτω :

Για να δημιουργήσετε έναν "κατάλογο αναπαραγωγής"

Επιλέξτε το κουμπί "Open" (Ανοίγμα) του προγράμματος MusicMatch Jukebox και απλά μεταφέρετε και αποθέστε τα μουσικά κομμάτια από οποιοδήποτε σημείο του υπολογιστή σας στο παράθυρο "Playlist" (Κατάλογος αναπαραγωγής). Θυμηθείτε να αποθηκεύσετε αυτό τον "κατάλογο κομματιών" για μελλοντική χρήση.

Για να δημιουργήσετε μια μουσική βιβλιοθήκη

Μπορείτε να δημιουργήσετε μια μουσική βιβλιοθήκη όλων των αποθηκευμένων αρχείων μουσικής που είναι διαθέσιμα στον υπολογιστή σας απλά επιλέγοντας τη λειτουργία "add" (προσθήκη) του προγράμματος MusicMatch Jukebox. Αφού δημιουργηθεί, μπορείτε στη συνέχεια να μεταφέρετε και να αποθέσετε οποιαδήποτε μουσικά κομμάτια από αυτή τη βιβλιοθήκη σε έναν "κατάλογο αναπαραγωγής" για αναπαραγωγή της μουσικής.

Σημείωση:

– Δεν είναι δυνατόν να δημιουργήσετε έναν κατάλογο αναπαραγωγής από τη θήκη 5 δίσκων CD του συστήματος. Εάν αντιμετωπίσετε προβλήματα κατά τη χρήση της σύνδεσης USB PC LINK, ανατρέξτε στο αρχείο FAQ (Συχνές ερωτήσεις) που είναι αποθηκευμένο στον δίσκο εγκατάστασης της σύνδεσης USB PC LINK ή επισκεφθείτε την ηλεκτρονική τοποθεσία “www.audio.philips.com” για πιο πρόσφατη ενημερωμένη έκδοση του αρχείου FAQ.

Ενεργοποίηση της ψηφιακής εξόδου ήχου δίσκων CD

Πριν αναπαραγάγετε τον δίσκο CD από τη μονάδα CD-ROM του υπολογιστή σας, θα πρέπει να διαμορφώσετε το υλικό του υπολογιστή σας ως εξής:

Για το λειτουργικό σύστημα Windows ME/2000/XP

- 1 Εισέλθετε στο μενού συστήματος (system) του πίνακα ελέγχου (control panel) και επιλέξτε:
“SYSTEM (Σύστημα) → HARDWARE (Υλικό) → DEVICE MANAGER (Διαχείριση συσκευιών) → CD-ROM DRIVES (Μονάδες CD-ROM) → ACTION (Ενέργεια)– PROPERTIES (Ιδιότητες) → PROPERTIES (Ιδιότητες)”.

Ή

Για το λειτουργικό σύστημα Windows 98

Εισέλθετε στο μενού συστήματος (system) του πίνακα ελέγχου (control panel) και επιλέξτε: “MULTIMEDIA” (Πολυμέσα) και “CD MUSIC” (CD μουσικής).

- 2 Βεβαιωθείτε ότι είναι επιλεγμένη (ενεργοποιημένη) η ρύθμιση ‘Enable digital CD audio for this CD-ROM device’ (Ενεργοποίηση ψηφιακού ήχου CD για αυτή τη συσκευή CD-ROM).

Σημείωση:

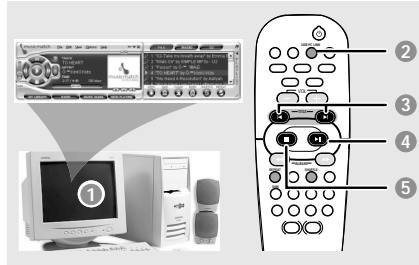
– Ίσως χρειαστεί να αναφερθείτε στο εγχειρίδιο του υπολογιστή σας για τη σωστή διαμόρφωση.

Σύνδεση μέσω USB PC Link

Η σύνδεση USB PC LINK σας επιτρέπει να αναπαραγάγετε τη μουσική σας συλλογή από τον υπολογιστή μέσω του ισχυρού ενισχυτή και των ηχείων αυτού του συστήματος.

ΣΗΜΑΝΤΙΚΟ!

Βεβαιωθείτε ότι έχει εγκατασταθεί το λογισμικό MusicMatch. Ανατρέξτε στην ενότητα “Οδηγός γρήγορης εγκατάστασης” για τη σύνδεση USB PC Link.



- 1 Ανοίξτε τον υπολογιστή σας και εκκινήστε την εφαρμογή “MUSICMATCH JUKEBOX”.
→ Θα πρέπει να σιγάσετε την ένταση ήχου του υπολογιστή σας.
- 2 Πατήστε το **USB PC LINK**.
→ Εάν ανιχνευθεί ροή ήχου, θα εμφανιστεί το μήνυμα “CONNECTING” (Σύνδεση...) και θα αρχίσει να αναβοσβήνει η ένδειξη USB.
→ Εάν εμφανιστεί το μήνυμα “NO CONNECTION” (Δεν υπάρχει σύνδεση), ελέγξτε τη σύνδεση μεταξύ του υπολογιστή σας και του μικρο-συστήματος.
- 3 Πατήστε το **◀** ή το **▶** μέχρις ότου επιλεγεί το κομμάτι που επιθυμείτε στον κατάλογο αναπαραγωγής.
- 4 Πατήστε το **▶ ||** για να ξεκινήσετε την αναπαραγωγή.
→ Στην οθόνη θα εμφανιστούν οι πληροφορίες του κομματιού. Η οθόνη υποστηρίζει αποσκευαστική αγγλικούς χαρακτήρες.

Κατά τη διάρκεια της αναπαραγωγής,

- Πατήστε το **SHUFFLE** για να αναπαραγάγετε όλα τα διαθέσιμα κομμάτια του καταλόγου αναπαραγωγής με τυχαία σειρά.
- Πατήστε το **REPEAT** για να επαναλάβετε την αναπαραγωγή όλων των κομματιών του καταλόγου αναπαραγωγής.

- 5 Για έξοδο, επιλέξτε έναν άλλον ενεργό τρόπο λειτουργίας ή πατήστε το **■**.


Βασικές Λειτουργίες

Ενεργοποίηση/απενεργοποίηση

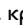
Μετάβαση στον ενεργό τρόπο λειτουργίας

- Πατήστε CD, TUNER, USB PC LINK ή AUX•GAME.

Μετάβαση στη λειτουργία αναμονής χαμηλής κατανάλωσης ρεύματος (Eco Power)

- Πατήστε το .
→ Ανάβει το κουμπί ECO POWER.
→ Η οθόνη ενδείξεων θα είναι κενή.

Μετάβαση στον τρόπο λειτουργίας αναμονής (προβολή του ρολογιού)

- Πατήστε και κρατήστε πατημένο το .
→ Εμφανίζεται το ρολόι.
→ Ενώσω βρίσκεται στον τρόπο λειτουργίας αναμονής, με το πάτημα του κουμπιού CLOCK•TIMER μεταβαίνετε στον τρόπο λειτουργίας αναμονής χαμηλής κατανάλωσης ρεύματος.


Σημείωση:

– Πριν μεταβείτε στον τρόπο λειτουργίας αναμονής χαμηλής κατανάλωσης ρεύματος ή στον τρόπο αναμονής, βεβαιωθείτε ότι απενεργοποιήσατε τον τρόπο λειτουργίας επίδειξης.


Τρόπος λειτουργίας επίδειξης

Εάν είναι ενεργός ο τρόπος λειτουργίας επίδειξης, κάθε φορά που θέτετε το σύστημά σας στον τρόπο λειτουργίας αναμονής χαμηλής κατανάλωσης ρεύματος ή αναμονής, θα αρχίσουν να προβάλλονται οι διάφορες δυνατότητες που διαθέτει το σύστημα.

Για να ενεργοποιήσετε τον τρόπο λειτουργίας επίδειξης

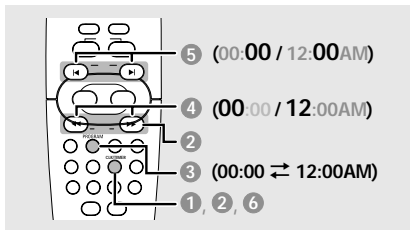
- Στον τρόπο λειτουργίας αναμονής χαμηλής κατανάλωσης ρεύματος/αναμονής, πατήστε και κρατήστε πατημένο το  στην κεντρική μονάδα μέχρις ότου εμφανιστεί το μήνυμα "MEMO ON" (Επίδειξη ενεργοποιημένη).

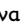


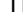

Για να απενεργοποιήσετε τον τρόπο λειτουργίας επίδειξης

- Πατήστε και κρατήστε πατημένο το  στην κεντρική μονάδα μέχρι να εμφανιστεί η ένδειξη "MEMO OFF" (Επίδειξη απενεργοποιημένη).

Ρύθμιση του ρολογιού

Το ρολόι μπορεί να ρυθμιστεί είτε σε 12ωρο είτε σε 24ωρο τρόπο λειτουργίας (για παράδειγμα ("11:59 PM" ή "23:59").



- 1 Πατήστε και κρατήστε πατημένο το **CLK/TIMER** (ή **CLOCK•TIMER** στην κεντρική μονάδα μέχρι να εμφανιστεί η ένδειξη "SELECT CLOCK OR TIMER" (Επιλέξτε ρολόι ή χρονοδιακόπτη).
- 2 Πατήστε το  για να αλλάξετε την προβολή σε "CLOCK" (Ρολόι) και πατήστε πάλι το **CLK/TIMER** (**CLOCK•TIMER**) για επιβεβαίωση.
- 3 Πατήστε επανειλημμένα το **PROGRAM (PROG)** για εναλλαγή μεταξύ των τρόπων λειτουργίας ρολογιού 12 ωρών ή 24 ωρών.
- 4 Πατήστε  ή  επανειλημμένα να ρυθμίσετε την ώρα.
- 5 Πατήστε  ή  επανειλημμένα να ρυθμίσετε τα λεπτά.
- 6 Πατήστε **CLK/TIMER (CLOCK•TIMER)** για να αποθηκεύσετε τη ρύθμιση.
→ Το ρολόι θα ενεργοποιηθεί.

Για να προβάλετε το ρολόι σε οποιαδήποτε λειτουργία πηγής

- Πατήστε το κουμπί **CLK/TIMER (CLOCK•TIMER)** **μία φορά**.
→ Το ρολόι θα εμφανιστεί για λίγα λεπτά στην οθόνη.

Σημειώσεις:

– Όταν αποσυνδέσετε το σύστημα από την τροφοδοσία ρεύματος η ρύθμιση του ρολογιού θα διαγραφεί.

– Εάν δεν πατήσετε κανένα κουμπί επί 90 δευτερόλεπτα, το σύστημα θα βγει αυτόματως από τον τρόπο λειτουργίας ρύθμισης του ρολογιού.

– Για να ρυθμίσετε αυτόματως το ρολόι μέσα από τις πληροφορίες ώρας σε σήμα RDS, ανατρέξτε στην ενότητα "Λειτουργίες δέκτη – Ρύθμιση του ρολογιού RDS".

Μείωση της φωτεινότητας της οθόνης ενδείξεων του συστήματος

Μπορείτε να επιλέξετε την επιθυμητή φωτεινότητα από την οθόνη ενδείξεων.

- Σε οποιονδήποτε ενεργό τρόπο λειτουργίας, πατήστε επανειλημμένα το **DIM** στο τηλεχειριστήριο για να ενεργοποιήσετε/να απενεργοποιήσετε τον τρόπο λειτουργίας μείωσης της φωτεινότητας.
→ Εμφανίζεται η ένδειξη DIM, εκτός από τον τρόπο λειτουργίας DIM OFF (Απενεργοποίηση μείωσης της φωτεινότητας).

Έλεγχος έντασης ήχου

Ρυθμίστε το κουμπί **MASTER VOLUME** (ή πατήστε το **VOL +/-** στο τηλεχειριστήριο) για να αυξήσετε ή να ελαττώσετε τη στάθμη του ήχου.
→ Το "**VOL MIN**" υποδηλώνει την ελάχιστη στάθμη έντασης ήχου και το "**VOL MAX**" υποδηλώνει τη μέγιστη στάθμη έντασης ήχου.

Για να απενεργοποιήσετε προσωρινά την ένταση του ήχου

- Πατήστε το κουμπί **MUTE** στο τηλεχειριστήριο.
→ Η αναπαραγωγή θα συνεχίσει χωρίς ήχο και θα εμφανιστεί η ένδειξη "**MUTE**" (Σίγαση).
→ Για να επαναφέρετε την ένταση του ήχου, πατήστε ξανά το κουμπί **MUTE** ή αυξήστε τη στάθμη της έντασης του ήχου.

Ρύθμιση του ήχου

Δεν μπορούν να ενεργοποιηθούν ταυτόχρονα οι ηχητικές δυνατότητες ήχος **MAX**, **DSC** και **VAC**. Ενώσω βρίσκεστε στον τρόπο λειτουργίας παιχνιδιών, δεν είναι διαθέσιμες προς επιλογή όλες οι δυνατότητες ρύθμισης του ήχου, εκτός από τις δυνατότητες **DBB** και ρύθμισης του ήχου των παιχνιδιών.

Ήχος MAX

Ο ήχος **MAX** παρέχει την καλύτερη μίξη των διαφόρων δυνατοτήτων του ήχου (για παράδειγμα **DSC**, **VAC**).

- Πατήστε το **MAX SOUND** (ή το **MAX ON/OFF** στο τηλεχειριστήριο).
→ Εάν ενεργοποιηθεί, ανάβει το κουμπί **MAX SOUND**. Όλα τα υπόλοιπα ηχητικά εφέ (**DSC** ή **VAC**) θα απενεργοποιηθούν αυτόματα.

Ψηφιακή ρύθμιση του ήχου – DSC

Η ψηφιακή ρύθμιση του ήχου δίνει διαφορετικό τύπο προεπιλεγμένης ρύθμισης ισοσταθμιστή ήχου.

- Πατήστε επανειλημμένα το **DSC** για να επιλέξετε: **OPTIMAL** (Βέλτιστος), **JAZZ** (Τζαζ), **ROCK** (Ροκ) ή **POP** (Ποπ).

VAC

Η ρύθμιση εικονικού περιβάλλοντος ήχου δίνει διαφορετικό τύπο περιβάλλοντος με βάση τη ρύθμιση του ισοσταθμιστή.

- Πατήστε επανειλημμένα το **VAC** για να επιλέξετε: **HALL**, **CINEMA**, **CONCERT**, **CYBER** ή **ARCADE**.

Δυναμική ενίσχυση μπάσων – DBB

Η δυναμική ενίσχυση μπάσων βελτιώνει την απόκριση των μπάσων.

- Πατήστε το **DBB** επανειλημμένα για να επιλέξετε: **DBB 1**, **DBB 2**, **DBB 3** ή **DBB OFF** (Απενεργοποίηση **DBB**).
→ Μερικοί δίσκοι ενδέχεται να έχουν εγγραφεί με υψηλή διαμόρφωση, η οποία προκαλεί παραμόρφωση στην υψηλή ένταση. Εάν συμβεί κάτι τέτοιο, απενεργοποιήστε τη λειτουργία **DBB** ή μειώστε την ένταση του ήχου.

Αυτόματη επιλογή DSC-DBB και VAC-DBB

Για κάθε επιλογή **DSC** ή **VAC** ενεργοποιείται αυτόματα η καλύτερη δυνατή ρύθμιση **DBB**. Μπορείτε να επιλέξετε με μη αυτόματο τρόπο τη ρύθμιση **DBB** που ταιριάζει καλύτερα στο δικό σας περιβάλλον ακρόασης.

ΣΗΜΑΝΤΙΚΟ!

- Το σύστημα είναι σχεδιασμένο για κανονικούς δίσκους. Για τον λόγο αυτόν, δεν θα πρέπει να χρησιμοποιείτε εξαρτήματα όπως δακτυλίους σταθεροποίησης δίσκων ή φύλλα χειρισμού δίσκων κλπ., που διατίθενται στην αγορά, διότι ενδέχεται να προκαλέσουν εμπλοκή στο μηχανισμό εναλλαγής δίσκων.
- Μην τοποθετείτε σε κάθε συρταρωτή θήκη περισσότερους από έναν δίσκο.

Δίσκοι που μπορούν να αναπαραχθούν

Αυτό το σύστημα έχει τη δυνατότητα να αναπαράγει:

- Όλους τους προεγγεγραμμένους δίσκους CD ήχου
- Όλους τους ολοκληρωμένους εγγράψιμους (CDR) και επανεγγράψιμους (CDRW) δίσκους CD ήχου
- Δίσκους MP3-CD (Δίσκοι CD-ROM με κομμάτια MP3)



Τοποθέτηση δίσκων (σελίδα 3 – P4)

- 1 Πατήστε το **OPEN • CLOSE ▲ DISC 1** για να ανοίξετε τη συρταρωτή θήκη δίσκου 1.
- 2 Τοποθετήστε έναν δίσκο με την πλευρά της ετικέτας στραμμένη προς τα επάνω. Για δίσκους διπλής όψης, τοποθετήστε την πλευρά που θέλετε να αναπαράγεται στραμμένη προς τα πάνω.
- 3 Πατήστε και πάλι το **OPEN • CLOSE ▲ DISC 1** για να κλείσετε τη συρταρωτή θήκη του δίσκου.
→ Εμφανίζεται η ένδειξη "READING" (Ανάγνωση...). Στην οθόνη θα εμφανιστεί η επιλεγμένη συρταρωτή θήκη δίσκου, ο συνολικός αριθμός κομματιών και ο χρόνος αναπαραγωγής.

- 4 Επαναλάβετε τα βήματα 1-3 ζγια να τοποθετήσετε δίσκους στις συρταρωτές θήκες δίσκων 2-5.

Σημειώσεις:

- Για να διασφαλίσετε την καλή λειτουργία του συστήματος, προτού προχωρήσετε, περιμένετε μέχρις ότου οι συρταρωτές θήκες δίσκων διαβάσουν πλήρως τομ (τοθρ) δίσκο(ους).
- Μπορείτε να ανοίξετε μόνο μια συρταρωτή θήκη δίσκου τη φορά. Εάν ανοίξετε τη δεύτερη συρταρωτή θήκη δίσκου πριν κλείσετε την πρώτη, η πρώτη συρταρωτή θήκη δίσκου θα κλείσει αυτόματα πριν ανοίξει η δεύτερη συρταρωτή θήκη δίσκου.

Βασικές ρυθμίσεις αναπαραγωγής

Τοποθέτηση δίσκων (σελίδα 3 – P4).

Για να αναπαράγετε όλους τους δίσκους που βρίσκονται στις θήκες δίσκων

- Πατήστε το **▶ II**
H

Στον τρόπο λειτουργίας διακοπής, πατήστε το **CD** για να επιλέξετε μια συρταρωτή θήκη δίσκου για να ξεκινήσετε και κατόπιν πατήστε το **▶ II**
→ Όλοι οι διαθέσιμοι δίσκοι θα αναπαραχθούν μία φορά και κατόπιν θα σταματήσουν.

Για να αναπαράγετε τον επιλεγμένο δίσκο μόνον

- Πατήστε ένα από τα κουμπιά **CD 1-5** στο τηλεχειριστήριο.
→ Ο επιλεγμένος δίσκος θα αναπαραχθεί μία φορά και, κατόπιν, θα σταματήσει.

Για να επιλέξετε το κομμάτι που επιθυμείτε

- Πατήστε επανειλημμένα το **◀** ή το **▶**, μέχρις ότου εμφανιστεί το κομμάτι που επιθυμείτε.
→ Κατά τη διάρκεια της τυχαίας αναπαραγωγής (τρόπος λειτουργίας τυχαιοποίησης), το πάτημα του **◀** δεν επηρεάζει την τρέχουσα αναπαραγωγή.

Για να αναζητήσετε κάποιο συγκεκριμένο απόσπασμα κομματιού κατά την αναπαραγωγή

- Πατήστε και κρατήστε πατημένο το ◀◀ ή το ▶▶ και ελευθερώστε το όταν εντοπίσετε το απόσπασμα που επιθυμείτε.
→ Κατά τη διάρκεια της αναζήτησης, η ένταση του ήχου θα μειωθεί. Σε δίσκο MP3, η ένταση του ήχου θα σιγάσει.

Για να αντικαταστήσετε δίσκους χωρίς να διακόψετε την αναπαραγωγή

- Πατήστε τα κουμπιά OPEN•CLOSE ▲ των ανενεργών συρταρωτών θηκών δίσκων (ανατρέξτε στην ενότητα “Τοποθέτηση δίσκων”). Για παράδειγμα, εάν εκείνη τη στιγμή η αναπαραγωγή γίνεται από τη συρταρωτή θήκη δίσκου 1, μπορείτε να αντικαταστήσετε στους δίσκους στις συρταρωτές θήκες δίσκων 2~5.

Για να διακόψετε την αναπαραγωγή

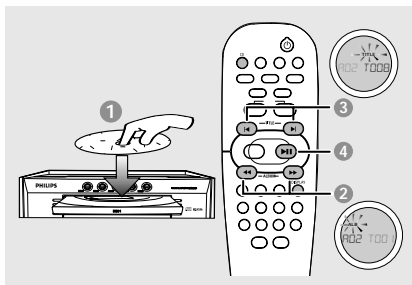
- Πατήστε το ▶||
→ Για να συνεχίσετε την κανονική αναπαραγωγή, επαναλάβετε την παραπάνω διαδικασία.

Για να σταματήσετε την αναπαραγωγή

- Πατήστε το ■.
→ Εάν το σύστημα παραμένει στον τρόπο λειτουργίας αναπαραγωγής επί περισσότερο από 30 λεπτά, θα μεταβεί στον τρόπο λειτουργίας χαμηλής κατανάλωσης ρεύματος.

Λειτουργίες δίσκων

Αναπαραγωγή δίσκου MP3



- 1 Τοποθετήστε έναν δίσκο MP3.
→ Ο χρόνος ανάγνωσης των δίσκων ενδέχεται να υπερβεί τα 10 δευτερόλεπτα, λόγω του μεγάλου αριθμού κομματιών που περιέχονται σε κάθε δίσκο.
→ Εμφανίζεται η ένδειξη "ΑΑΑ ΤΥΥΥ". Το ΑΑΑ είναι ο αριθμός του τρέχοντος κομματιού και το ΥΥΥ είναι ο αριθμός του τρέχοντος τίτλου.
 - 2 Πατήστε το ◀▶ (ALBUM ▼▲) για να επιλέξετε το άλμπουμ που επιθυμείτε.
 - 3 Πατήστε το ◀▶ (TITLE - +) για να επιλέξετε τον τίτλο που επιθυμείτε.
 - 4 Πατήστε το ▶▶ για να αρχίσετε την αναπαραγωγή.
- Κατά τη διάρκεια της αναπαραγωγής, πατήστε το DISPLAY για να εμφανίσετε το όνομα του άλμπουμ και του τίτλου.

Υποστηριζόμενα μορμά δίσκων MP3:

- ISO9660, Joliet, UDF 1,5
- Μέγιστος αριθμός τίτλων: 999 (ανάλογα με το μήκος του ονόματος του αρχείου)
- Μέγιστος αριθμός άλμπουμ: 99
- Υποστηριζόμενες συχνότητες δειγματοληψίας: 32 kHz, 44,1 kHz, 48 kHz
- Υποστηριζόμενοι ρυθμοί δυφίων: 32~256 (kbrs), μεταβλητοί ρυθμοί δυφίων
- Ετικέτες ID3: V1,1, V2,2, V2,3, V2,4

Επανάληψη και τυχαιοποίηση

Μπορείτε να επιλέξετε και να αλλάξετε τις διάφορες λειτουργίες αναπαραγωγής πριν από ή κατά τη διάρκεια της αναπαραγωγής.

Επανάληψη της αναπαραγωγής

- 1 Πατήστε επανειλημμένα το REPEAT στο τηλεχειριστήριο για να επιλέξετε:

A	REP TRH	D	PROG REP TRH
B	REP DISC	E	PROG REP ALL
C	REP DISC ALL		

- A – για να επαναλάβετε την αναπαραγωγή του τρέχοντος κομματιού.
 - B – για να επαναλάβετε την αναπαραγωγή του τρέχοντος δίσκου.
 - C – για να επαναλάβετε την αναπαραγωγή όλων των διαθέσιμων δίσκων
(δεν διατίθεται σε αυτό το μοντέλο).
 - D – για να επαναλάβετε την αναπαραγωγή του τρέχοντος προγραμματισμένου κομματιού (μόνον εάν είναι ενεργός ο τρόπος λειτουργίας προγράμματος)
 - E – για να επαναλάβετε την αναπαραγωγή όλων των προγραμματισμένων κομματιών (μόνον εάν είναι ενεργός ο τρόπος λειτουργίας προγράμματος)
- 2 Για να συνεχίσετε την κανονική αναπαραγωγή, πατήστε το REPEAT ωστόσο εμφανιστεί η ένδειξη "OFF" (Απενεργοποίηση).

Τυχαία αναπαραγωγή

- Πατήστε το SHUFFLE στο τηλεχειριστήριο για να ενεργοποιήσετε / απενεργοποιήσετε τον τρόπο λειτουργίας τυχαιοποίησης.
→ Εάν είναι ενεργοποιημένος, εμφανίζεται η ένδειξη SHUF και ο τρόπος λειτουργίας επανάληψης (εάν υπάρχει κάποιος) θα ακυρωθεί.
→ Η τυχαία αναπαραγωγή θα ξεκινήσει από την τρέχουσα συρταρωτή θήκη δίσκου. Μόνον αφού τυχαιοποιηθούν όλα τα κομμάτια της ενεργής συρταρωτής θήκης δίσκων θα γίνει αλλαγή στην επόμενη διαθέσιμη συρταρωτή θήκη δίσκου.
→ Εάν είναι ενεργός ο τρόπος λειτουργίας προγράμματος, μόνον τα προγραμματισμένα κομμάτια θα αναπαραχθούν με τυχαία σειρά.

Σημείωση:

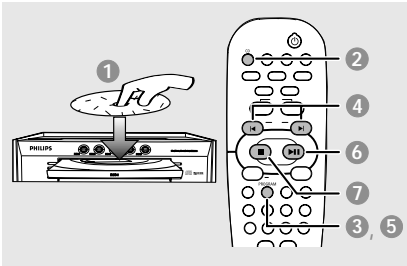
– Εάν πατήσετε το κουμπί OPEN•CLOSE, θα ακυρωθούν όλοι οι τρόποι λειτουργίας επανάληψης και τυχαιοποίησης.

Προγραμματισμός των κομματιών του δίσκου

Ο προγραμματισμός είναι δυνατός, όταν η αναπαραγωγή έχει σταματήσει. Μπορείτε να αποθηκεύσετε στη μνήμη μέχρι και 99 κομμάτια, με οποιαδήποτε σειρά.

ΣΗΜΑΝΤΙΚΟ!

Ο προγραμματισμός είναι δυνατός μόνον από τη συρταρωτή θήκη δίσκου που είναι επιλεγμένη εκείνη τη στιγμή.



- 1 Τοποθετήστε τους δίσκους που επιθυμείτε στις συρταρωτές θήκες δίσκων (ανατρέξτε στην ενότητα "Τοποθέτηση δίσκων").
- 2 Πατήστε το CD ή ένα από τα κουμπιά CD 1-5 για να επιλέξετε κάποιον δίσκο.
- 3 Πατήστε το **PROGRAM (PROG)** για να ξεκινήσετε τον προγραμματισμό.
→ Η ένδειξη PROG αρχίζει να αναβοσβήνει.
- 4 Πατήστε το ◀ ή ▶ επανειλημμένα για να επιλέξετε το κομμάτι που επιθυμείτε.
- Για δίσκο MP3, πατήστε το ◀ / ▶ (ALBUM ▼▲) και το ◀ / ▶ (TITLE - +) για επιλογή του επιθυμητού άλμπουμ και του τίτλου για προγραμματισμό.
- 5 Πατήστε το **PROGRAM (PROG)** για αποθήκευση.
- Επαναλάβετε τα βήματα 4~5 για να αποθηκεύσετε άλλα κομμάτια.
→ Εάν επιχειρήσετε να προγραμματίσετε περισσότερα από 99 κομμάτια, εμφανίζεται η ένδειξη "PROGRAM FULL" (Πρόγραμμα πλήρες).

- 6 Για να ξεκινήσετε την αναπαραγωγή του προγράμματος, πατήστε το ▶||
- 7 Για να τερματίσετε τον προγραμματισμό, πατήστε το ■ **μία φορά**.
→ Η ένδειξη PROG παραμένει και η λειτουργία προγράμματος μένει ενεργή.

Σημειώσεις:

- Εάν ο συνολικός χρόνος αναπαραγωγής έχει φθάσει τα 100 λεπτά ή εάν ο αριθμός κάποιου από τα προγραμματισμένα κομμάτια είναι μεγαλύτερος από το 30, τότε, αντί για το συνολικό χρόνο αναπαραγωγής, εμφανίζεται η ένδειξη "----".
- Εάν δεν πατήσετε κανένα κουμπί για 20 δευτερόλεπτα, το σύστημα θα βγει αυτόματα από τον τρόπο λειτουργίας προγραμματισμού.

Έλεγχος του προγράμματος

- 1 Διακόψτε την αναπαραγωγή και πατήστε το ◀ ή το ▶ επανειλημμένα.
- 2 Πατήστε ■ για έξοδο.
H

Πατήστε το ▶|| για να ξεκινήσετε την αναπαραγωγή από το κομμάτι που προγραμματίστηκε εκείνη τη στιγμή.

Διαγραφή του προγράμματος

- Διακόψτε την αναπαραγωγή και μετά πατήστε το ■ για να διαγράψετε το πρόγραμμα.
H

Πατήστε το **OPEN•CLOSE ▲** της συρταρωτής θήκης δίσκων.

→ Η ένδειξη PROG εξαφανίζεται και προβάλλεται η ένδειξη "PROGRAM CLEARED" (Το πρόγραμμα διαγράφηκε).

Σημείωση:

- Το πρόγραμμα θα σβηστεί εάν το σύστημα αποσυνδεθεί από την παροχή ρεύματος ή εάν μεταβείτε σε άλλον τρόπο λειτουργίας πηγής.

Λειτουργίες του δέκτη

ΣΗΜΑΝΤΙΚΟ!

Βεβαιωθείτε ότι είναι συνδεδεμένες οι κεραίες των FM και MW.

Συντονισμός σε ραδιοφωνικούς σταθμούς

- 1 Πατήστε το **TUNER** για να εισέλθετε στον τρόπο λειτουργίας δέκτη. Για να επιλέξετε άλλη μπάντα (FM ή MW), πατήστε πάλι το **TUNER**.
- 2 Πατήστε και κρατήστε πατημένο το ◀ ή το ▶, μέχρις ότου η ένδειξη συχνότητας αρχίσει να αλλάζει, και τότε αφήστε το.
→ Το σύστημα συντονίζεται αυτόματα στον επόμενο ραδιοφωνικό σταθμό με ισχυρό σήμα.
→ Η ένδειξη ∞ ανάβει στην περίπτωση στερεοφωνικής λήψης FM.
→ Η ένδειξη RDS ανάβει κατά τη λήψη πληροφοριών RDS (μόνον στη ζώνη των FM).

Για να συντονιστείτε σε ραδιοφωνικό σταθμό με ασθενές σήμα

- Πατήστε στιγμιαία και επανειλημμένα το ◀ ή το ▶ μέχρι να επιτύχετε την καλύτερη δυνατή λήψη.

Προεπιλογή ραδιοφωνικών σταθμών

Μπορείτε να αποθηκεύσετε στη μνήμη έως 40 προεπιλεγμένους ραδιοφωνικούς σταθμούς, ξεκινώντας από τη ζώνη των FM και μετά περνώντας στη ζώνη των MW.

Σημειώσεις:

- Εάν δεν πατήσετε κανένα κουμπί για 20 δευτερόλεπτα, το σύστημα θα βγει αυτόματως από τον τρόπο λειτουργίας προεπιλογής.
- Εάν κατά την εκτέλεση της λειτουργίας Plug & Play δεν εντοπιστεί καμία στερεοφωνική συχνότητα, θα εμφανιστεί η ένδειξη "CHECK ANTENNA" (Ελέγξτε την κεραία).

Χρήση της δυνατότητας Plug & Play (σελίδα 3 – P3)

Η δυνατότητα Plug & Play σας επιτρέπει να αποθηκεύετε αυτόματως όλους τους διαθέσιμους ραδιοφωνικούς σταθμούς.

- 1 Συνδέστε το σύστημα στην παροχή ρεύματος. Θα εμφανιστεί η ένδειξη "AUTO INSTALL – PRESS PLAY" (Αυτόματη εγκατάσταση – πατήστε το PLAY) H

Στον τρόπο λειτουργίας αναμονής χαμηλής κατανάλωσης ρεύματος/ αναμονής, πατήστε και κρατήστε πατημένο το ▶|| στην κεντρική μονάδα μέχρι να εμφανιστεί η ένδειξη "AUTO INSTALL – PRESS PLAY".

- 2 Πατήστε το ▶|| στην κεντρική μονάδα για να ξεκινήσετε την εγκατάσταση.
→ Εμφανίζεται η ένδειξη "INSTALL TUNER" (Εγκατάσταση δέκτη).
→ Όλοι οι αποθηκευμένοι ραδιοφωνικοί σταθμοί θα αντικατασταθούν.
→ Όταν η διαδικασία ολοκληρωθεί, θα αρχίσει να ακούγεται ο τελευταίος ραδιοφωνικός σταθμός (ή ο πρώτος διαθέσιμος σταθμός RDS).
- 3 Εάν η πρώτη θέση αποθήκευσης περιέχει σταθμό RDS, το σύστημα θα προχωρήσει στη ρύθμιση της ώρας RDS.
→ Εμφανίζεται το μήνυμα "INSTALL" (Εγκατάσταση) και μετά το "TIME" (Ωρα) και "SEARCH RDS TIME" (Αναζήτηση ώρας RDS).
→ Όταν αναγνωστεί η ώρα RDS, στην οθόνη θα εμφανιστεί η ένδειξη "RDS TIME" αι θα αποθηκευτεί η τρέχουσα ώρα.
→ Εάν ο σταθμός RDS δεν μεταδώσει την ώρα RDS μέσα σε διάστημα 90 δευτερολέπτων, στην οθόνη θα εμφανιστεί η ένδειξη "NO RDS TIME" (Δεν υπάρχει ώρα RDS) και θα γίνει άμεση έξοδος από το πρόγραμμα.

Αυτόματη προεπιλογή

Μπορείτε να ξεκινήσετε τον αυτόματο ορισμό προεπιλογών από κάποιοι επιλεγμένο προεπιλεγμένο αριθμό.

- 1 Στον τρόπο λειτουργίας δέκτη, πατήστε το ◀ ή το ▶ για να επιλέξετε έναν προεπιλεγμένο αριθμό.
- 2 Πατήστε και κρατήστε πατημένο το **PROGRAM (PROG)** μέχρις ότου εμφανιστεί στην οθόνη η ένδειξη "AUTO" (Αυτόματα).

→ Οι ραδιοφωνικοί σταθμοί που έχουν ήδη αποθηκευτεί σε κάποιον αριθμό θέσης δεν θα αποθηκευτούν ξανά σε άλλον αριθμό προεπιλογής.

→ Εάν δεν έχει επιλεχθεί αριθμός θέσης, η αυτόματη προεπιλογή θα ξεκινήσει από τη θέση (1) και όλες οι προηγούμενες προεπιλογές θα παρακαμφθούν.

Μη αυτόματη προεπιλογή

Μπορείτε να επιλέξετε να αποθηκεύσετε μόνον τους αγαπημένους ραδιοφωνικούς σταθμούς.

- 1 Συντονιστείτε στον ραδιοφωνικό σταθμό που επιθυμείτε (ανατρέξτε στην ενότητα “Συντονισμός σε ραδιοφωνικούς σταθμούς”).
- 2 Πατήστε το **PROGRAM (PROG)**.
→ Ο αριθμός προεπιλογής αρχίζει να αναβοσβήνει. Εάν θέλετε να αποθηκεύσετε το ραδιοφωνικό σταθμό σε άλλον αριθμό προεπιλογής, πατήστε το ◀ ή το ▶.
- 3 Πατήστε ξανά το **PROGRAM (PROG)** για αποθήκευση.
- Επαναλάβετε τα **βήματα 1~3** για να αποθηκεύσετε άλλους ραδιοφωνικούς σταθμούς.

Επιλογή ενός προεπιλεγμένου ραδιοφωνικού σταθμού

- Στον τρόπο λειτουργίας δέκτη, πατήστε το ◀ ή το ▶.
→ Στην οθόνη ενδείξεων εμφανίζεται ο αριθμός, η ραδιοφωνική συχνότητα και η ζώνη συχνοτήτων του προεπιλεγμένου σταθμού.

Διαγραφή ενός προεπιλεγμένου ραδιοφωνικού σταθμού.

- Πατήστε και κρατήστε πατημένο το ■ μέχρις ότου εμφανιστεί η ένδειξη “**PRESET DELETE**” (Ο προεπιλεγμένος σταθμός διαγράφηκε).
→ Ο τρέχων προεπιλεγμένος ραδιοφωνικός σταθμός θα διαγραφεί.
→ Όλοι οι άλλοι προεπιλεγμένοι ραδιοφωνικοί σταθμοί με μεγαλύτερους αριθμούς μειώνονται κατά μία μονάδα.

RDS

Το RDS (Radio Data System) είναι μια υπηρεσία η οποία επιτρέπει την εμφάνιση πρόσθετων πληροφοριών από τους σταθμούς FM. Εάν λαμβάνετε ένα σταθμό RDS, εμφανίζεται η ένδειξη RDS, καθώς και το όνομα του σταθμού.

Κύλιση στις πληροφορίες RDS

- Συντονιστείτε σε κάποιο ραδιοφωνικό σταθμό RDS από τη ζώνη FM και μετά πατήστε το **RDS•NEWS** επανειλημμένα για να επιλέξετε τις ακόλουθες πληροφορίες (εάν διατίθενται):
 - Το όνομα του σταθμού
 - Τον τύπο του προγράμματος (για παράδειγμα: Ειδήσεις, Δημόσια θέματα Αθλητικά κ.λπ.)
 - Μηνύματα ραδιοφωνικού κειμένου
 - Τη συχνότητα

Ρύθμιση του ρολογιού RDS

Ορισμένοι ραδιοφωνικοί σταθμοί RDS ενδέχεται να μεταδίδουν την πραγματική ώρα ανά διαστήματα του ενός λεπτού. Είναι δυνατόν να ρυθμίσετε το ρολόι επιλέγοντας ένα σήμα καθορισμού ώρας το οποίο μεταδίδεται μαζί με το σήμα RDS.

- 1 Συντονιστείτε σε έναν ραδιοφωνικό σταθμό RDS από τη ζώνη των FM (ανατρέξτε στην ενότητα “Συντονισμός των ραδιοφωνικών σταθμών”).
- 2 Πατήστε και κρατήστε πατημένο το **CLK/TIMER** (ή **CLOCK•TIMER** στην κεντρική μονάδα μέχρι να εμφανιστεί η ένδειξη “**SELECT CLOCK OR TIMER**” (Επιλέξτε ρολόι ή χρονοδιακόπτη).
- 3 Πατήστε το ▶ για να αλλάξετε την προβολή σε “**CLOCK**” (Ρολόι) και πατήστε πάλι το **CLK/TIMER (CLOCK•TIMER)** για επιβεβαίωση.

Λειτουργίες του δέκτη

- ④ Πατήστε το **RDS•NEWS**.
→ Θα εμφανιστεί η ένδειξη "SEARCH RDS TIME".
→ Όταν αναγνωστεί η ώρα RDS, θα αποθηκευτεί η τρέχουσα ώρα.
→ Εάν ο σταθμός RDS δεν μεταδώσει την ώρα RDS μέσα σε διάστημα 90 δευτερολέπτων, στην οθόνη θα εμφανιστεί η ένδειξη "NO RDS TIME".

Σημείωση:

– Ορισμένοι ραδιοφωνικοί σταθμοί RDS ενδέχεται να μεταδίδουν την πραγματική ώρα ανά μονόλεπτα διαστήματα. Η ακρίβεια της μεταδιδόμενης ώρας εξαρτάται από τον ραδιοφωνικό σταθμό RDS που εκπέμπει.

NEWS (Ειδήσεις)

Μπορείτε να ρυθμίσετε τον δέκτη έτσι ώστε, όταν ακούτε έναν δίσκο CD ή εξωτερική πηγή, η ακρόαση να διακόπτεται από τη λειτουργία NEWS ενός ραδιοφωνικού σταθμού RDS. Αυτό είναι δυνατόν μόνον εάν ο σταθμός RDS εκπέμπει σήμα λειτουργίας NEWS κατά την διάρκεια της εκπομπής των ειδήσεων.

ΣΗΜΑΝΤΙΚΟ!

Μπορείτε να ενεργοποιήσετε τη λειτουργία NEWS από οποιονδήποτε τρόπο λειτουργίας πηγής, εκτός από τον ΔΕΚΤΗ.

Ενεργοποίηση της λειτουργίας NEWS

- ① Σε οποιονδήποτε ενεργό τρόπο λειτουργίας, πατήστε το **RDS•NEWS** ωστόσο εμφανιστεί η ένδειξη "NEWS" (Ειδήσεις).
→ Εμφανίζεται η ένδειξη NEWS.
→ Το σύστημα θα σαρώσει τους ραδιοφωνικούς σταθμούς που είναι αποθηκευμένοι στις πρώτες πέντε (5) θέσεις και θα περιμένει μέχρις ότου εντοπιστούν δεδομένα από τη λειτουργία Τύπος Προγράμματος Ειδήσεις σε οποιονδήποτε από αυτούς τους σταθμούς RDS.
→ Κατά τη διάρκεια της αναζήτησης της λειτουργίας NEWS, ο τρέχων ενεργός τρόπος λειτουργίας συνεχίζεται χωρίς διακοπή.

- ② Όταν εντοπιστεί εκπομπή με λειτουργία NEWS, το σύστημα θα τεθεί αυτομάτως στον τρόπο λειτουργίας Δέκτη.
→ Η ένδειξη NEWS αρχίζει να αναβοσβήνει.
● Εάν στις πρώτες πέντε προεπιλεγμένες θέσεις δεν εντοπιστεί κανένας σταθμός RDS, το σύστημα θα βγει από τη λειτουργία NEWS.
→ Εμφανίζεται η ένδειξη "NO RDS NEWS" (Δεν υπάρχουν ειδήσεις RDS).

Σημειώσεις:

- Πρέπει να βγείτε από τη λειτουργία Δέκτη προτού επιλέξετε τη λειτουργία NEWS.
- Προτού ενεργοποιήσετε τη λειτουργία NEWS, βεβαιωθείτε ότι υπάρχουν σταθμοί RDS στις πρώτες πέντε προεπιλεγμένες θέσεις.
- Η λειτουργία NEWS ενεργοποιείται μία μόνο φορά όταν την επιλέγετε.

Για να ακυρώσετε τη λειτουργία NEWS

- Πατήστε ξανά το κουμπί **RDS•NEWS** ή θέστε το σύστημα στον τρόπο λειτουργίας δέκτη.
H

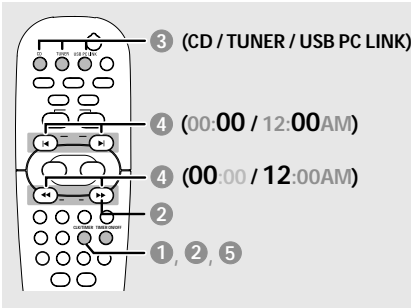
Κατά τη διάρκεια του δελτίου ειδήσεων, πατήστε οποιοδήποτε άλλο διαθέσιμο πλήκτρο για να εκτελέσετε την ανάλογη λειτουργία πηγής.

Ρύθμιση χρονοδιακόπτη

Το σύστημα μπορεί να μεταβεί αυτομάτως σε τρόπο λειτουργίας CD, TUNER ή USB PC LINK σε μία προκαθορισμένη ώρα, και να χρησιμεύσει ως ξυπνητήρι για να σας ξυπνήσει.

ΣΗΜΑΝΤΙΚΟ!

- Προτού ρυθμίσετε το χρονοδιακόπτη, βεβαιωθείτε ότι το ρολόι έχει ρυθμιστεί σωστά.
- Η ένταση ήχου του χρονοδιακόπτη αυξάνεται σταδιακά από τη μικρότερη στάθμη έως τη στάθμη (10 dB) ή έως ότου φτάσει τη στάθμη έντασης που ρυθμίστηκε την τελευταία φορά.



- 1 Πατήστε και κρατήστε πατημένο το **CLK/TIMER** (ή **CLOCK•TIMER** στην κεντρική μονάδα μέχρι να εμφανιστεί η ένδειξη "SELECT CLOCK OR TIMER" (Επιλέξτε ρολόι ή χρονοδιακόπτη).
- 2 Πατήστε το **▶** για να αλλάξετε την προβολή σε "TIMER" (Χρονοδιακόπτης) και πατήστε πάλι το **CLK/TIMER** για επιβεβαίωση.
- 3 Πατήστε **CD** ή **TUNER** ή **USB PC LINK** για να επιλέξετε την πηγή αφύπνισης που επιθυμείτε.
CD → "XX:XX"
TUNER → "TU XX:XX"
USB PC LINK → "USB XX:XX"
- 4 Πατήστε επανειλημμένα το **◀◀** ή το **▶▶** (για τις ώρες) και το **◀** ή το **▶** (για τα λεπτά), για να ρυθμίσετε την ώρα αφύπνισης.

- 5 Πατήστε το **CLK/TIMER** για να αποθηκεύσετε τη ρύθμιση.
→ Από τη στιγμή που θα ρυθμίσετε το χρονοδιακόπτη, θα είναι πάντα ενεργοποιημένος.
→ Το εικονίδιο παραμένει στην οθόνη. Υποδεικνύει ότι ο χρονοδιακόπτης είναι ενεργοποιημένος.
- **Κατά την προκαθορισμένη ώρα, η επιλεγμένη πηγή ήχου θα αρχίσει να αναπαράγεται επί 30 πριν το σύστημα μεταβεί στον τρόπο λειτουργίας αναμονής χαμηλής κατανάλωσης ρεύματος** (εάν δεν πατηθεί κάποιο κουμπί εντός αυτού του χρονικού διαστήματος).
→ **CD** – αναπαραγωγή του πρώτου κομματιού από τον δίσκο που επιλέχθηκε τελευταία. Εάν η συρταρωτή θήκη δίσκου που επιλέχθηκε τελευταία είναι άδεια, το σύστημα θα επιλέξει τον επόμενο διαθέσιμο δίσκο. Εάν καμία συρταρωτή θήκη δίσκου δεν είναι διαθέσιμη, το σύστημα θα μεταβεί στον τρόπο λειτουργίας Δέκτη.
→ **TUNER** – αναπαραγωγή του ραδιοφωνικού σταθμού στον οποίον συντονιστήκατε τελευταία.
→ **USB PC LINK** – αναπαραγωγή του καταλόγου αναπαραγωγής που επιλέξατε τελευταία. Εάν η σύνδεση δεν επιτευχθεί, το σύστημα θα μεταβεί στον τρόπο λειτουργίας Δέκτη. Ανατρέξτε στην ενότητα "Σύνδεση USB PC Link" για την σωστή σύνδεση και αρχική ρύθμιση πριν από τη χρήση.

Λειτουργίες χρονοδιακόπτη

Ενεργοποίηση/απενεργοποίηση του χρονοδιακόπτη

- Πατήστε το **TIMER ON/OFF** στο τηλεχειριστήριο για να απενεργοποιήσετε το χρονοδιακόπτη ή να ενεργοποιήσετε και πάλι την τελευταία ρύθμιση.
→ Εάν είναι ενεργοποιημένος, οι πληροφορίες του χρονοδιακόπτη θα εμφανιστούν για λίγα δευτερόλεπτα, κατόπιν το σύστημα θα συνεχίσει με την τελευταία ενεργή πηγή ή θα παραμείνει στον τρόπο λειτουργίας αναμονής.
→ Εάν είναι απενεργοποιημένος, θα εμφανιστεί η ένδειξη, "OFF" (Απενεργοποιημένος).

Σημείωση:

– Εάν δεν πατήσετε κανένα κουμπί για 90 δευτερόλεπτα, το σύστημα θα βγει αυτόματα από τον τρόπο λειτουργίας ρύθμισης του χρονοδιακόπτη.

Ρύθμιση του χρονοδιακόπτη αυτόματου τερματισμού λειτουργίας

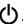
Ο χρονοδιακόπτης θέτει το σύστημα στον τρόπο λειτουργίας αναμονής χαμηλής κατανάλωσης ρεύματος, μετά από ένα προεπιλεγμένο χρονικό διάστημα.

- 1 Πατήστε επανειλημμένα το **SLEEP** μέχρις ότου φθάσετε στον επιθυμητό χρόνο τερματισμού λειτουργίας.
→ Οι επιλογές είναι οι ακόλουθες (η ώρα υπολογίζεται σε λεπτά):
15 → 30 → 45 → 60 → 90 → 120 →
OFF → 15 ...
→ Εμφανίζεται η ένδειξη SLEEP, εκτός από την περίπτωση του τρόπου λειτουργίας "OFF" (Απενεργοποίηση).
→ Για να προβάλλετε ή να αλλάξετε τη ρύθμιση, επαναλάβετε την παραπάνω διαδικασία.

- 2 Πριν το σύστημα περάσει στον τρόπο λειτουργίας αναμονής, θα εμφανιστεί μια ακολουθία αντίστροφης μέτρησης που διαρκεί 10 δευτερόλεπτα.

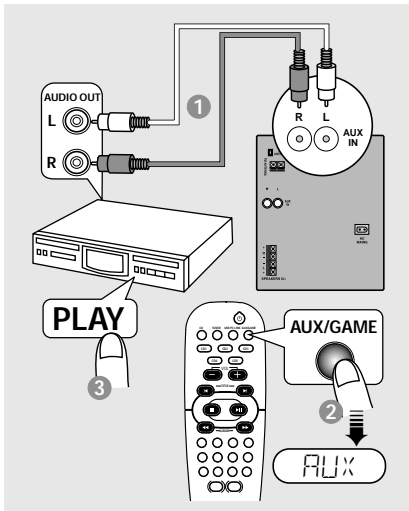
"SLEEP 10" → "SLEEP 9" ... → "SLEEP 1"
→ "SLEEP"

Για να ακυρώσετε το χρονοδιακόπτη αυτόματου τερματισμού λειτουργίας

- Πατήστε επανειλημμένα το **SLEEP** μέχρι να εμφανιστεί η ένδειξη "OFF" ή πατήστε το κουμπί **STANDBY ON** .

Ακρόαση εξωτερικής πηγής

Μπορείτε να ακούτε τον ήχο της συνδεδεμένης εξωτερικής πηγής μέσω των ηχείων του συστήματός σας.



- 1 Χρησιμοποιήστε τα καλώδια ήχου κόκκινου/λευκού χρώματος για συνδέσετε τους ακροδέκτες **AUX IN (R/L)** του συστήματος στους ακροδέκτες **AUDIO OUT** (Εξόδος ήχου) και στην άλλη συσκευή ήχου/εικόνας (όπως τηλεόραση, συσκευή βίντεο, συσκευή αναπαραγωγής δίσκων λέιζερ, συσκευή αναπαραγωγής δίσκων DVD ή συσκευή εγγραφής δίσκων CD)

→ Εάν η συσκευή που συνδέσατε διαθέτει μόνον έναν ακροδέκτη εξόδου ήχου, συνδέστε την στον αριστερό ακροδέκτη εισόδου **AUX IN**. Μπορείτε επίσης να χρησιμοποιήσετε ένα καλώδιο cinch “μετατροπής μονού σε διπλό” αλλά ο ήχος εξόδου θα εξακολουθήσει να είναι μονοφωνικός).

- 2 Πατήστε επανειλημμένα το **AUX/GAME** μέχρι να εμφανιστεί η ένδειξη “**AUX**”.
- 3 Πατήστε το **PLAY** στη συνδεδεμένη συσκευή για να ξεκινήσει η αναπαραγωγή.

Σημειώσεις:

- Μπορείτε να επιλέξετε οποιοδήποτε από τα χαρακτηριστικά ρύθμισης ήχου (για παράδειγμα **DSC** ή **VAC**).
- Για τις πλήρεις πληροφορίες σύνδεσης και χρήσης, θα πρέπει να ανατρέχετε πάντοτε στο εγχειρίδιο οδηγιών του συνδεδεμένου εξοπλισμού.

Προδιαγραφές

ΕΝΙΣΧΥΤΗΣ

Ισχύς εξόδου	2 x 280 W MPO 2 x 140 W RMS ⁽¹⁾
Λόγος σήματος προς θόρυβο:	≥ 75 dBA (IEC)
Απόκριση συχνότητων	50 – 18000 Hz, –3 dB
Ευαισθησία εισόδου	
Είσοδος AUX/CDR	640 mV
GAMEPORT	310 mV
Εξόδος	
Ηχεία	≥ 6 Ω
Ακουστικά	32 Ω – 1000 Ω

(1) (6 Ω, 1 kHz, 10%THD)

ΑΝΑΠΑΡΑΓ΄ΓΗ ΔΙΣΚ΄Ν

Προγραμματιζόμενα κομμάτια	99
Απόκριση συχνότητων	20 – 20000 Hz, –3 dB
Λόγος σήματος προς θόρυβο:	≥ 76 dBA
Διαχωρισμός καναλιών	≥ 60 dB (1 kHz)
MPEG 1 Επίπεδο 3 (MP3-CD)	MPEG AUDIO
Ρυθμός δυφίων MP3-CD	32–256 kbps (συνιστάται 128 kbps)
Συχνότητες δειγματοληψίας	32, 44,1, 48 kHz

USB

Απόκριση συχνότητων	20 – 20000 Hz, –3 dB
Λόγος σήματος προς θόρυβο	≥ 75 dBA
Διαχωρισμός καναλιών	≥ 40 dB (1 kHz)
Συνολική αρμονική παραμόρφωση	< 0,3% (1 kHz)

ΔΕΚΤΗΣ

Εύρος ζώνης FM	87,5 – 108 MHz
Εύρος ζώνης MW	531 – 1602 kHz
Αριθμός προεπιλεγμένων σταθμών	40
Κεραία	
FM	καλώδιο 75 Ω
AM	Κεραία βρόχου

ΗΧΕΙΑ

Σύστημα	3 δρόμων, Bass reflex
Σύνθετη αντίσταση	6 Ω
Γούφερ	1 x 6,5"
Τουήτερ	1 x 2" με ψύξη Ferrofluid
Διαστάσεις (π x υ x β)	348 x 322 x 245 (mm)
Βάρος	8,7 kg το καθένα

ΓΕΝΙΚΑ

Υλικό/φινιρίσμα	Πολυστυρένιο/Μέταλλο
Εναλλασσόμενο ρεύμα	220 – 230 V/50 Hz
Κατανάλωση ρεύματος	
Ενεργός	175 W
Σε αναμονή	< 25 W
Σε αναμονή χαμηλής κατανάλωσης	< 1 W
Διαστάσεις (π x υ x β)	265 x 322 x 390 (mm)
Βάρος (χωρίς τα ηχεία)	8,6 kg

Οι προδιαγραφές και η εξωτερική εμφάνιση υπόκεινται σε αλλαγές χωρίς προηγούμενη ειδοποίηση.

ΠΡΟΕΙΔΟΠΟΙΗΣΗ

Σε καμία περίπτωση δεν πρέπει να επιχειρήσετε να επισκευάσετε μόνοι σας το σύστημα, διότι κάτι τέτοιο θα καταστήσει άκυρη την εγγύηση. Μην ανοίγετε το σύστημα, γιατί υπάρχει κίνδυνος ηλεκτροπληξίας.

Σε περίπτωση βλάβης, ελέγξτε πρώτα τα παρακάτω σημεία, προτού πάτε το σύστημα για επισκευή. Εάν δεν μπορείτε να επιλύσετε το πρόβλημα ακολουθώντας αυτές τις υποδείξεις, συμβουλευτείτε την αντιπροσωπεία ή τη Philips για βοήθεια.

Πρόβλημα	Λύση
Όταν βρίσκεστε στον τρόπο λειτουργίας USB PC LINK, εμφανίζεται το μήνυμα “NO CONNECTION” (Δεν υπάρχει σύνδεση).	<ul style="list-style-type: none">✓ Ελέγξτε τη σύνδεση μεταξύ του υπολογιστή σας και του συστήματος και την αρχική ρύθμιση που απαιτείται, ανατρέξτε στις ενότητες “Συνδέσεις” και “Σύνδεση USB PC Link”.✓ Βεβαιωθείτε ότι ο συνδεδεμένος υπολογιστής είναι ανοικτός.
Η ραδιοφωνική λήψη δεν είναι καλή.	<ul style="list-style-type: none">✓ Εάν το σήμα είναι πολύ αδύναμο, προσαρμόστε την κεραία ή συνδέστε μία εξωτερική κεραία για καλύτερη λήψη.✓ Αυξήστε την απόσταση ανάμεσα στο σύστημά σας και στην τηλεόραση ή στο βίντεο.
Εμφανίζεται το μήνυμα “NO DISC” (Δεν υπάρχει δίσκος) ή η αναπαραγωγή του δίσκου είναι αδύνατη.	<ul style="list-style-type: none">✓ Τοποθετήστε έναν δίσκο.✓ Τοποθετήστε το δίσκο με την ετικέτα στραμμένη προς τα δεξιά.✓ Αντικαταστήστε ή καθαρίστε το δίσκο: ανατρέξτε στην ενότητα “Πληροφορίες φροντίδας και ασφάλειας”.✓ Χρησιμοποιήστε έναν ολοκληρωμένο δίσκο CD-R(W) ή δίσκο της σωστής μορφής.
Το σύστημα δεν αντιδρά όταν πατάτε τα κουμπιά.	<ul style="list-style-type: none">✓ Αφαιρέστε το καλώδιο εναλλασσόμενου ρεύματος από την πρίζα και επανασυνδέστε το. Θέστε πάλι το σύστημα σε λειτουργία.
Δεν μπορείτε να ακούσετε ήχο ή ο ήχος δεν είναι καλής ποιότητας.	<ul style="list-style-type: none">✓ Ρυθμίστε την ένταση του ήχου.✓ Αποσυνδέστε τα ακουστικά.✓ Βεβαιωθείτε ότι τα ηχεία έχουν συνδεθεί σωστά.✓ Ελέγξτε εάν το καλώδιο ρεύματος είναι συνδεδεμένο σωστά.✓ Όταν βρίσκεστε στον τρόπο λειτουργίας USB PC LINK, ελέγξτε ότι η ένταση ήχου του υπολογιστή δεν έχει τεθεί σε σίγαση.✓ Κατά την αναπαραγωγή δίσκων CD από τη μονάδα δίσκων CD του υπολογιστή, ανατρέξτε στην ενότητα “Σύνδεση USB PC Link – Ενεργοποίηση της ψηφιακής εξόδου ήχου δίσκων CD”.
Το τηλεχειριστήριο δεν λειτουργεί σωστά.	<ul style="list-style-type: none">✓ Επιλέξτε την πηγή (για παράδειγμα, (▶ ◀◀ ή ▶▶)).✓ Μειώστε την απόσταση ανάμεσα στο τηλεχειριστήριο και το σύστημα.✓ Αντικαταστήστε τη μπαταρία.✓ Στοχεύστε το τηλεχειριστήριο κατευθείαν προς τον αισθητήρα υπερύθρων.
Ο χρονοδιακόπτης δεν λειτουργεί.	<ul style="list-style-type: none">✓ Ρυθμίστε το ρολόι σωστά.✓ Πατήστε το TIMER ON/OFF για να ενεργοποιήσετε το χρονοδιακόπτη.
Το σύστημα εμφανίζει αυτόματα διάφορα χαρακτηριστικά και τα κουμπιά αρχίζουν να αναβοσβήνουν.	<ul style="list-style-type: none">✓ Πατήστε και κρατήστε πατημένο το κουμπί DEMO STOP στην κεντρική μονάδα, για να απενεργοποιήσετε τη λειτουργία επίδειξης.