

Mini Hi-Fi System

FVV-C390

Let's make things better.



PHILIPS

Important notes for users in the U.K.

Mains plug

This apparatus is fitted with an approved 13 Amp plug. To change a fuse in this type of plug proceed as follows:

- 1 Remove fuse cover and fuse.
- 2 Fix new fuse which should be a BS1362 5 Amp, A.S.T.A. or BSI approved type.
- 3 Refit the fuse cover.

If the fitted plug is not suitable for your socket outlets, it should be cut off and an appropriate plug fitted in its place.

If the mains plug contains a fuse, this should have a value of 5 Amp. If a plug without a fuse is used, the fuse at the distribution board should not be greater than 5 Amp.

Note: The severed plug must be disposed of to avoid a possible shock hazard should it be inserted into a 13 Amp socket elsewhere.

How to connect a plug

The wires in the mains lead are coloured with the following code: blue = neutral (N), brown = live (L).

- As these colours may not correspond with the colour markings identifying the terminals in your plug, proceed as follows:
 - Connect the blue wire to the terminal marked N or coloured black.
 - Connect the brown wire to the terminal marked L or coloured red.
 - Do not connect either wire to the earth terminal in the plug, marked E (or \perp) or coloured green (or green and yellow).

Before replacing the plug cover, make certain that the cord grip is clamped over the sheath of the lead - not simply over the two wires.

Copyright in the U.K.

Recording and playback of material may require consent. See Copyright Act 1956 and The Performer's Protection Acts 1958 to 1972.

Italia

DICHIARAZIONE DI CONFORMITA'

Si dichiara che l'apparecchio FW-C390 Philips risponde alle prescrizioni dell'art. 2 comma 1 del D.M. 28 Agosto 1995 n. 548.

Fatto a Eindhoven

Philips Consumer Electronics
Philips, Glaslaan 2
5616 JB Eindhoven, The Netherlands

Norge

Typeskilt finnes på apparatens underside.

Observer: Nettbryteren er sekundert innkoplet. Den innebygde nettdelen er derfor ikke frakoplet nettet så lenge apparatet er tilsluttet nettkontakten.

For å redusere faren for brann eller elektrisk støt, skal apparatet ikke utsettes for regn eller fuktighet.

CAUTION

Use of controls or adjustments or performance of procedures other than herein may result in hazardous radiation exposure or other unsafe operation.

Yleistä

Mukana olevat tarvikkeet	208
Kiitokset	208
Ympäristöasiaa	208
Turvaohjeita	208

Käyttöönotto

Kytkennät	209–210
Verkkovirta	
Antennit	
Kaiuttimet	
Muut liitännät	210
Muiden laitteiden yhdistäminen	
Paristojen asettaminen kauko-ohjaimen ...	210

Painikkeet

Laitteen ja kauko-ohjaimen painikkeet	211–212
---------------------------------------	---------

Perustoiminnot

Plug & Play	213–214
Esittelytoiminto	214
Laitteen kytkeminen toimintaan	214
Laitteen kytkeminen valmiustilaan	214
Laitteen kytkeminen eko-valmiustilaan	214
Himmennys	214
Äänenvoimakkuuden säätö	215
Äänen säätö	215–216
MAX SOUND	
VEC (Virtual Environment Control)	
- Virtuaalitalan säätö	
DSC (Digital Sound Control)	
- Digitaalinen äänensäätö	
DBB (Dynamic Bass Boost)	
- Dynaaminen bassoboosteri	
Incredible Surround	

CD-vaihtimen käyttö

Toistettavia levyjä	217
Levyjen syöttö	217
Levyn toisto	218
Kappaleen/kohdan valinta	218
Levyjen vaihto toiston aikana	218
Uusinta ja satunnaistoisto	218
Uusintatoisto	
Satunnaistoisto	
Kappaleiden ohjelmointi	219
Ohjelman poistaminen	219

Radiovastaanotto

Radiokanaville viritäminen	220
Esiviritettyjen radioasemien tallennus	
muistiin	220–221
Automaattinen ohjelmointi	
Manuaalinen ohjelmointi	
Esiviritetyn radioaseman pikahaku	221
RDS	221–222
RDS-kellon asetus	
Uutisia (NEWS)	222

Kasettidekin käyttö / Tallennus

Kasetin syöttö	223
Kasetin toisto	223
Pikakelaus	224
Yleistä tietoa tallentamisesta	224
Tallennukseen valmistautuminen	224
One Touch -tallennus	224
CD-levyn tahdistettu tallennus	225
Kasettien kopiointi	225

Kello/Ajastin

Kellon katsominen	226
Kellon asetus	226
Ajastimen asetus	227
Ajastimen toiminnan katkaisu	
Ajastimen toiminnan kytkentä	
Uniajastimen asetus	227–228

Oheislaitteen valinta

Ulkoisen ohjelmalähteen kuuntelu	228
--	-----

Tekniset tiedot

.....	229
-------	-----

Hoito

.....	230
-------	-----

Tarkistusluettelo

.....	230–231
-------	---------

Tämä tuote täyttää Euroopan yhteisön radiohäiriösuojausta koskevat vaatimukset.

Mukana olevat tarvikkeet

- 2 kaiutinlaatikkoa
- Kauko-ohjain
- Kauko-ohjaimen paristot (kaksi AA-paristoa)
- AM-kehäantenni
- ULA-antenni
- Verkkojohto

Kiitokset

Energy Star

ENERGY STAR® -

yhteistyökumppanina Philips

on todennut, että tämä

tuote täyttää ENERGY

STAR® -ohjeet energiahöytösuhteen osalta.



Ympäristöasiaa

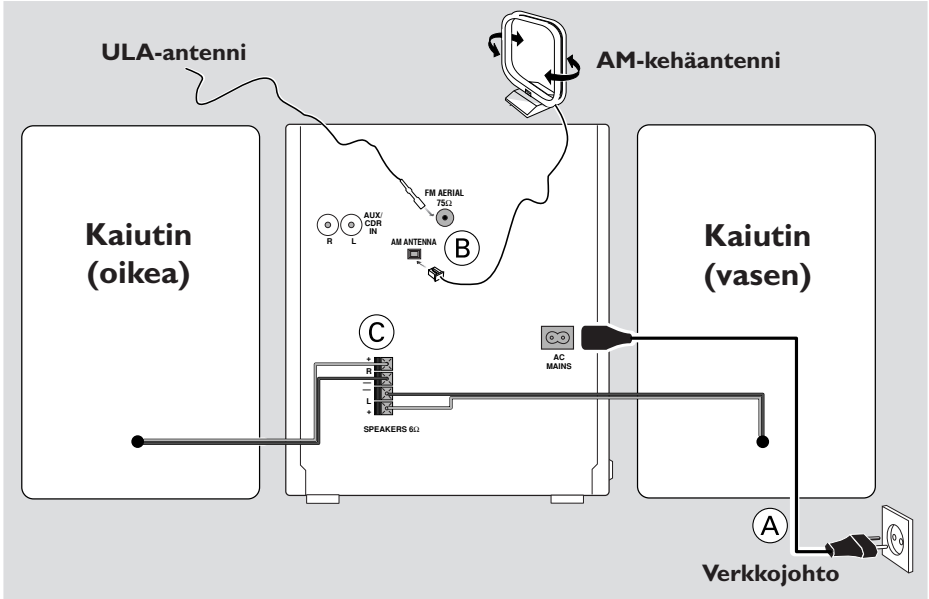
Kaikki turha pakkausmateriaali on jätetty pois.

Olemme pyrkineet siihen, että pakkauksesta on helppo erotella kolme päämateriaalia: pahvi (laatikko), polystyreeni (pehmike) ja polyeteeni (pussit, suojamuovi).

Laitteessa käytetyt materiaalit voidaan kierrättää ja käyttää uudelleen, jos purkamisen hoitaa tähän erikoistunut yritys. Pakkausmateriaalien, vanhojen paristojen ja vanhojen laitteiden hävittämisessä suosittelemme noudatettavaksi annettuja paikallisia ohjeita.

Turvaohjeita

- Tarkista ennen laitteen käyttöönottoa, että arvokilvessä mainittu käyttöjännite (tai jänniteenvalitsimen asetus) vastaa paikallista verkkojännitettä. Ellei se vastaa, kysy neuvoa myyjältä.
- Aseta laite tukevalle alustalle (esim. kirjahyllyyn).
- Laite on asetettava sellaiseen paikkaan, että riittävä ilmankierto estää laitteen ylikuumentumisen. Jätä laitteen taakse ja yläpuolelle tyhjää vähintään 10 cm ja kummallekin sivulle 5 cm.
- Suojaa laite, paristot ja levyt kosteudelta, sateelta, hiekalta, liialta kuumuudelta ja suoralta auringonpaisteelta.
- Jos laite tuodaan kylmästä lämpimään huoneeseen tai sitä pidetään kosteassa tilassa, kosteus voi kondensoitua lukupään linssiin. Jos näin käy, CD-soitin ei toimi normaalisti. Jätä laitteeseen virta noin tunniksi ilman että syötät levyä, minkä jälkeen laite toistaa taas normaalisti.
- Laitteessa on itsevoitelevat laakerit eikä sitä saa öljytä.
- **Vaikka laite on kytketty valmiustilaan, se on edelleen kytkettyinä sähköverkkoon. Laite kytketään kokonaan irti sähköverkosta irrottamalla verkkopistoke pistorasiasta.**



Kytkennät

Arvokilpi sijaitsee laitteen takapaneelissa.

A Verkkovirta

Yhdistä laitteen verkkojohto pistorasiaan, vasta kun kaikki muut kytkennät on tehty.

VAROITUS!

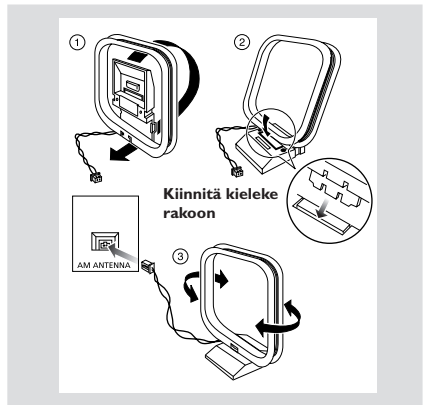
- Käytä vain alkuperäistä verkkojohtoa.
- Älä tee tai muuta kytkentöjä virran ollessa kytketty.

Laitteessa on sisäänrakennettu ylikuumentussuoja (ei kaikissa malleissa). Siksi on mahdollista, että laite palaa automaattisesti valmiustilaan olosuhteista johtuen (kuumuus). Jos näin tapahtuu, anna laitteen jäähtyä ennen kuin jatkat käyttöä.

B Antenni

Yhdistä mukana oleva kehäantenni ja ULA-antenni vastaaviin liitäntöihin. Säädä tarvittaessa antennien asentoa.

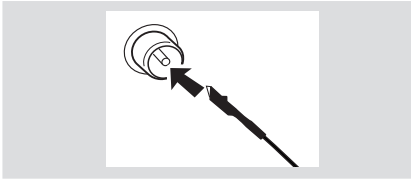
AM-antenni



- Aseta antenni mahdollisimman kauas televisiosta, kuvanauhurista ja muista säteilylähteistä.

Käyttöönotto

ULA-antenni

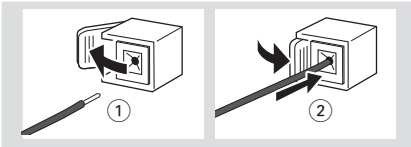


- Parempi ULA-vastaanotto saadaan yhdistämällä keskusantenni tai ULA-ulkoantenni liitäntään FM ANTENNA.

C Kaiuttimet

Etukaiuttimet

Yhdistä kaiutinjohdot liitäntöihin SPEAKERS, oikea kaiutin liitäntään "R" ja vasen kaiutin liitäntään "L", värillinen (merkitty) johdin liitäntään "+" ja musta (merkitsemätön) johdin liitäntään "-".



- Kiinnitä johtimen paljas osa kuvassa näytetyllä tavalla.

Huomaa:

- Äänentoiston kannalta on edullisinta käyttää mukana olevia kaiuttimia.
- Yhdistä vain yksi kaiutin jokaista + / - kaiutinliitinparia kohti.
- Älä käytä kaiuttimia, joiden impedanssi on alempi kuin mukana olevilla kaiuttimilla. Katso tämän käyttöohjeen osaa TEKNISET TIEDOT.

Muut liitännät

Mukana ei ole muita laitteita eikä liitäntäjohtoja. Katso ohjeet yhdistettävän laitteen omasta käyttöohjeesta.

Muiden laitteiden yhdistäminen

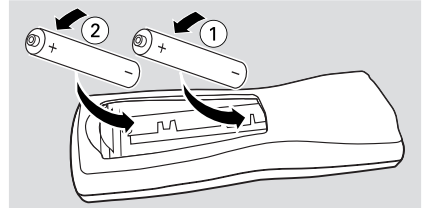
Yhdistä television, kuvanauhurin, DVD-soittimen tai äänittävän CD-soittimen vasen ja oikea audiolähtöliitäntä liitäntöihin **AUX/CDR IN**.

Huomaa:

- Jos yhdistetään monolaitte (yksi audiolähtöliitäntä), se on yhdistettävä vasempaan liitäntään AUX/CDR IN. On myös mahdollista käyttää RCA-haarotusjohtoa (ääni on silti mono).

Paristojen asettaminen kauko-ohjaimen

Laita kaksi paristoa (koko R06 tai AA) kauko-ohjaimen paristolokerossa näytetyllä tavalla (+ ja - oikeinpäin).



VAROITUS!

- Poista paristot, kun ne ovat kuluneet tai kun niitä ei pitkään aikaan tarvita.
- Älä käytä sekaisin uusia ja vanhoja tai erilaatuisia paristoja.
- Paristot sisältävät kemiallisia aineita, joten ne on hävitettävä asianmukaisesti.

Laitteen ja kauko-ohjaimen painikkeet

- ① **STANDBY ON** 
- laitteen kytkentä toimintaan tai valmiustilaan.
- ② **ECO POWER**
- laitteen kytkentä toimintaan tai eko-valmiustilaan.
- ③ **DISC 1/2/3 (CD DIRECT 1/2/3)**
- toistettavan levyn valinta.
- ④ **SOURCE** – ohjelmälähteen valinta :
- CD** (CD 1•2•3)
- levy paikan 1, 2 tai 3 valinta.
- TUNER** (BAND)
- aaltoalueen valinta : FM (ULA), MW (KA) tai LW (PA).
- TAPE** (TAPE 1• 2)
- kasettidekin 1 tai 2 valinta.
- AUX** (VIDEO/CDR)
- oheislaitetta vastaava liitäntä : AUX tai CDR.
- ⑤ **Mode Selection**
- ◀▶ SEARCH•TUNING**
- CD haku taaksepäin/eteenpäin.
- TUNER pienemmän tai suuremman radiotaajuuden viritys.
- TAPE pikakelaus taaksepäin tai eteenpäin.
- CLOCK (vain laitteesta) tuntien asetus.
- STOP•CLEAR (DEMO STOP)**
- CD toiston pysäytys tai ohjelman poisto.
- TUNER (vain laitteesta) ohjelmoinnin pysäytys.
- TAPE toiston tai tallennuksen pysäytys.
- DEMO (vain laitteesta) esittelytoiminnon kytkentä ja katkaisu.
- CLOCK (vain laitteesta) pois kellon asetuksesta tai ajastuksen peruutus.
- PLUG & PLAY... (vain laitteesta) pois plug & play -toiminnosta.

▶ II PLAY•PAUSE

- CD toiston aloitus tai keskeytys.
- TAPE toiston aloitus.
- PLUG & PLAY... (vain laitteesta) PLUG & PLAY -toiminnon käynnistys ja aloitus.

◀ PREVIOUS / ▶ NEXT (▼ PRESET ▲)

- CD siirto nykyisen, edellisen tai seuraavan kappaleen alkuun.
- TUNER esiviritetyn radio-aseman valinta.
- CLOCK (vain laitteesta) minuuttien asetus.

⑥ SOUND NAVIGATION

- JOG-säätimen valinta ja aktivointi halutulle äänitoiminnolle: DBB, DSC tai VEC.

⑦ JOG-säätimellä

- halutun tehostuksen valinta valitulle äänitoiminnolle.
- DBB** DBB 1, DBB 2 tai DBB 3.
- DSC** OPTIMAL, JAZZ, ROCK tai TECHNO.
- VEC** CINEMA, HALL tai CONCERT.

⑧ INCREDIBLE SURROUND (INC. SURR.)

- tilään (surround sound) kytkentä tai katkaisu.

⑨ CLOCK•TIMER

- kellon näyttö, kellon asetus tai ajastimen asetus.

⑩ Kasettidekin käyttö

- RECORD** ●
- dekin 2 tallennuksen aloitus.

DUBBING

- kasetin kopiointi.

A. REPLAY

- jatkuvan toiston valinta: joko AUTO REPLAY tai ONCE.

⑪ Kasettidekki 1

⑫ Kasettidekki 2

⑬ DIM MODE

- eri himmennystasojen valinta : DIM 1, DIM 2, DIM 3 tai DIM OFF.

Painikkeet

14 ▲ OPEN

- kasettipesän avaus.

15 PROG

- CD CD-kappaleiden ohjelmointi.
- TUNER esiviritettyjen radio-asemien ohjelmointi.
- CLOCK 12- tai 24-tuntisen kellon valinta.

16 MAX SOUND (MAX)

- eri äänitoimintojen parhaan yhdistelmän kytkentä/katkaisu.

17

- kuulokeliitäntä.

18 VOLUME (VOLUME + / -)

- äänenvoimakkuuden suurentaminen tai pienentäminen.

19 NEWS

- uutisten tai liikennetiedotusten automaattinen kuuntelu.

20 RDS

- RDS-tietojen valinta.

21 CD-levykelkka

22 OPEN•CLOSE

- CD-levykelkan avaus ja sulkeminen.

23 DISC CHANGE

- CD-levyn vaihto.

24 Näyttö

- laitteen nykyisen tilan näyttö.

25 REPEAT

- kappale(id)en/levy(je)n/ohjelman uusinta.

26 SLEEP

- uniajastimen kytkentä, katkaisu tai asetus.

27 SHUFFLE

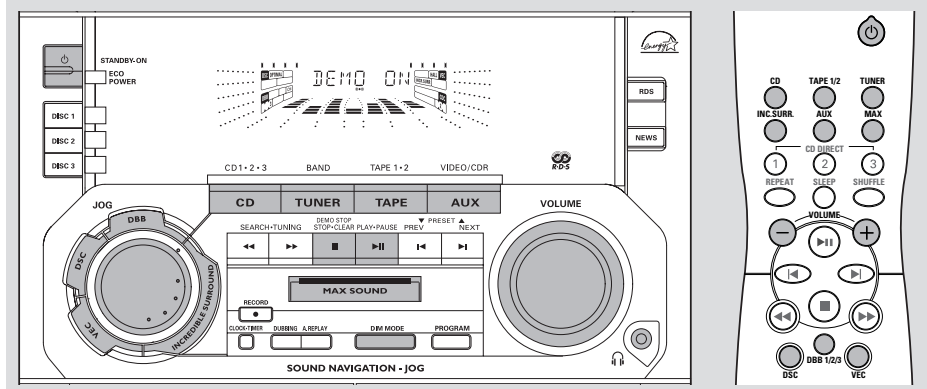
- kaikkien levyjen kappaleiden/ohjelman satunnaistoisto.

28

- laitteen kytkentä valmiustilaan.
- laitteen kytkentä eko-valmiustilaan.

Kauko-ohjaimen käyttö:

- Valitse ensin se ohjelmälähde, jota haluat ohjata, painamalla kauko-ohjaimesta yhtä ohjelmälähteenvalinta painiketta (esim. CD tai TUNER).
- Valitse sen jälkeen toiminto (esim. ►, ◀, ►|).



TÄRKEÄÄ!

Voit aloittaa laitteen käytön, kun olet tehnyt kaikki käyttöönottotoimenpiteet.

Plug & Play

Plug & Play -toiminto tallentaa muistiin automaattisesti kaikki kuultavissa olevat radioasemat.

Ensi-asennus/virran kytkentä

- 1 Kun kytket laitteeseen virran, näyttöön ilmestyy "AUTO INSTALL - PRESS PLAY" (automaattiasennus - paina painiketta PLAY).
- 2 Aloita asennus painamalla laitteesta painiketta ►||.
 - Näyttöön syttyy "INSTALL" ja sen jälkeen "TUNER" ja sitten "AUTO".
 - PROG-ilmaisin alkaa vilkkua.
 - Laite tallentaa automaattisesti muistiin riittävän voimakkaat radioasemat alkaen RDS-asetuksista ja sen jälkeen järjestyksessä altaoalueet ULA, KA ja PA. Heikot RDS-asetukset tallennetaan ehkä myöhemmille muistipaikoille.
 - Kun kaikki vastaanotetut radioasemat on tallennettu muistiin tai kun kaikki 40 muistipaikkaa ovat täynnä, viimeksi esiviritetty radioasema (tai ensimmäinen RDS-asema) alkaa kuulua.

- 3 Laite jatkaa RDS-kellon asennuksella, jos ensimmäisessä muistipaikassa on RDS-asema.
 - Näyttöön syttyy "INSTALL" ja sen jälkeen "TIME" ja sitten "SEARCH RDS TIME".
 - Kun RDS-aika on luettu, näyttöön ilmestyy "RDS TIME" ja kellonaika tallennetaan muistiin.
 - Jos RDS-asema ei lähetä RDS-aikaa 90 sekunnin kuluessa, ohjelma keskeytyy automaattisesti ja näyttöön syttyy "NO RDS TIME".

- Jos ensimmäisestä muistipaikasta ei löydy RDS-asetusta;
 - Asennus päättyy automaattisesti.

Plug & Play -uudelleenasennus

- 1 Paina laitteesta valmiustilassa tai esittelytoiminnossa painiketta ►|| niin kauan, kunnes näyttöön syttyy "AUTO INSTALL - PRESS PLAY".
- 2 Aloita asennus painamalla uudelleen painiketta ►||.
 - Kaikki muistiin aikaisemmin viritetyt radioasemat korvataan uusilla.

Plug & Play -asennuksen keskeytys

- Paina laitteesta painiketta ■.
 - Jos Plug & Play -asennusta ei viedä loppuun, toiminto alkaa uudelleen alusta, kun virta seuraavan kerran kytketään.

Perustoiminnot

Huomaa:

- Kun virta kytketään, levykelkka saattaa aueta ja sulkeutua laitteen käynnistyessä.
- Jos Plug & Play -asennuksessa ei löydy stereotaajuutta, näyttö kehottaa tarkistamaan antennin "CHECK ANTENNA".
- Jos Plug & Play -asennuksessa ei paineta mitään painiketta 15 sekuntiin, laite poistuu automaattisesti Plug & Play -toiminnosta.

Esittelytoiminto

Laitteessa on esittelytoiminto, joka näyttää laitteen erilaisia ominaisuuksia.

Esittelytoiminnon kytkentä

- Paina valmiustilassa laitteesta painiketta ■ niin kauan, kunnes näyttöön syttyy "DEMO ON".
→ Esittely alkaa.

Esittelytoiminnon katkaisu

- Paina painiketta ■ niin kauan, kunnes näyttöön syttyy "DEMO OFF".
→ Laite palautuu valmiustilaan.

Laitteen kytkeminen toimintaan

Valmiustilasta/Esittelytoiminnosta

- Kytke viimeksi valittu ohjelmälähde painamalla painiketta **STANDBY ON**.
- Paina painiketta **CD, TUNER, TAPE (TAPE 1/2)** tai **AUX**.
- Paina painiketta **OPEN•CLOSE**.
→ Laite vaihtaa CD-toiminnolle.

Eko-valmiustilasta

- Kytke viimeksi valittu ohjelmälähde painamalla painiketta **ECO POWER**.
- Paina kauko-ohjaimesta painiketta **CD, TUNER, TAPE 1/2** tai **AUX**.

Laitteen kytkeminen valmiustilaan

Esittelytoiminnosta

- Paina pitkään laitteesta painiketta ■.

Muista ohjelmälähdetoiminnosta (paitsi eko-valmiustilasta)

- Paina painiketta **STANDBY ON** (tai kauko-ohjaimesta painiketta ⏻).
→ Kello ilmestyy näyttöön, kun laite siirtyy valmiustilaan.

Laitteen kytkeminen eko-valmiustilaan (< 1 W)

- Paina painiketta **ECO POWER** (tai paina pitkään kauko-ohjaimesta painiketta ⏻).
→ Näyttöön syttyy "ECO PWR" ja sen jälkeen näyttö sammuu.
→ Merkkivalo ECO POWER LED syttyy.

Huomaa:

- Ellei esittelytoimintoa ole katkaistu, se jatkaa 5 sekunnin kuluttua siitä, kun laite kytkettiin eko-valmiustilaan.

Himmennys

Näytön kirkkaus voidaan valita.


- Kaikissa ohjelmälähdetoiminnossa (paitsi eko valmiustilassa tai valmiustilassa), valitse himmennystaso DIM 1, DIM 2, DIM 3 tai DIM OFF painamalla painiketta **DIM MODE** toistuvasti.
→ Näyttöön syttyy DIM -ilmais ja vastaava taso. DIM OFF ei näy.

DIM mode	Kirkkaus	Spektri-analysaattori
1	normaali	katkaistu
2	puolikirkas	kytketty
3	puolikirkas	katkaistu
OFF	normaali	kytketty

Äänenvoimakkuuden säätö

Säätimellä **VOLUME** lisätään (käännä myötöpäivään tai paina **VOLUME +**) tai vähennetään (käännä vastapäivään tai paina **VOLUME -**) äänenvoimakkuutta.

Kuuntelu kuulokkeella

- Liitä kuulokkeen pistoke laitteen etupaneelin liitäntään .
→ Kaiuttimen ääni katkeaa.



Äänen säätö

Kuuntelun kannalta on parempi valita kerralla vain yksi seuraavista äänitoiminnoista: MAX SOUND, DSC tai VEC.

MAX SOUND

MAX SOUND -toiminto tarjoaa parhaan yhdistelmän eri äänitoiminnoista (DSC, VEC, DBB mm.).

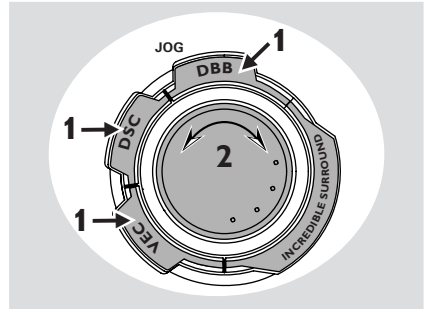
- Painamalla toistuvasti painiketta **MAX SOUND** (tai kauko-ohjaimesta painiketta **MAX**).



- Kytkeä: näyttöön sytty **MAX SOUND** ja MAX SOUND -painikkeeseen sytty valo.
- Näyttöön sytty "1111 0FF".

Huomaa:

– Kun valitaan MAX sound, kaikki muut äänitoiminnot lakkaavat automaattisesti.



VEC (Virtual Environment Control) - Virtuaalitalan säätö

Toiminnon avulla voit säätää laitteen kuuntelutilan mukaan.

- 1 Paina painiketta **VEC**.
→ Valittu VEC-toiminto näytetään.
- 2 Valitse äänitoiminto CINEMA, HALL tai CONCERT **JOG**-säätimellä (tai painamalla kauko-ohjaimesta toistuvasti painiketta **VEC**).

Huomaa:

– Kun valitaan VEC-säätö, Incredible Surround -toiminto kytkeytyy automaattisesti.

DSC (Digital Sound Control) - Digitaalinen äänensäätö

Toiminnon avulla voit valita musiikintoiston kannalta parhaan mahdollisen esiasetetun taajuuskorjauksen.

- 1 Paina painiketta **DSC**.
→ Valittu DSC-toiminto näytetään.
- 2 Valitse äänitoiminto OPTIMAL, JAZZ, ROCK tai TECHNO **JOG**-säätimellä (tai painamalla kauko-ohjaimesta toistuvasti painiketta **DSC**).

Perustoiminnot

DBB (Dynamic Bass Boost) - Dynaaminen bassoboosteri

DBB-toiminto laajentaa basson toistoa.

- 1 Paina painiketta **DBB**.
→ Näyttöön syttyy **DBB** -ilmais ja vastaava taso. DBB OFF ei näy.
- 2 Valitse äänitoiminto DBB 1, DBB 2, DBB 3 tai DBB OFF **JOG**-säätimellä (tai painamalla kauko-ohjaimesta toistuvasti painiketta **DBB 1/2/3**).

Huomaa:

– Joidenkin CD-levyjen tai nauhojen tallennuksessa on voitu käyttää korkeaa modulaatiota. Tämä voi suurella äänenvoimakkuudella aiheuttaa säröä. Jos näin tapahtuu, katkaise ja DBB-toiminto tai pienennä äänenvoimakkuutta.

Automaattinen DSC-DBB valinta

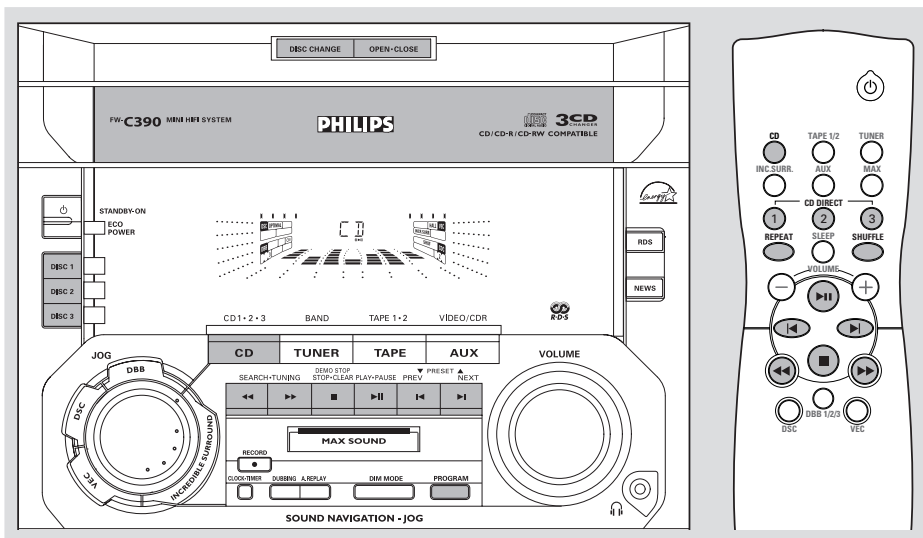
Paras DBB-asetus saadaan automaattisesti kullekin DSC-yhdistelmälle. Manuaalisesti voi valita kuunteluympäristöön parhaiten sopivan DBB-asetuksen.

DSC	DBB
JAZZ	katkaistu
ROCK	kytketty (3)
TECHNO	kytketty (3)
OPTIMAL	kytketty (2)

Incredible Surround

Incredible Surround -toiminto suurentaa virtuaalisesti etukaiuttimien välimatkaa ja antaa näin laajemman stereovaikutelman.

- Painamalla toistuvasti painiketta **INCREDIBLE SURROUND** (tai kauko-ohjaimesta painiketta **INC. SURR.**).
→ Jos toiminto kytketään, näyttöön syttyy **INC. SUR** -ilmais ja "INCR SURROUND".
→ Jos toiminto katkaistaan, näyttöön syttyy "IS OFF".



TÄRKEÄÄ!

– Tämä laite on tarkoitettu tavallisille CD-levyille. Älä käytä mitään markkinoilla olevia lisätarvikkeita, kuten esim. stabilointirenkaita tai levyjen hoitoon tarkoitettuja kalvoja yms., koska ne voivat vahingoittaa CD-vaihtimen koneistoa.
– Laita kuhunkin levypaikkaan vain yksi levy.

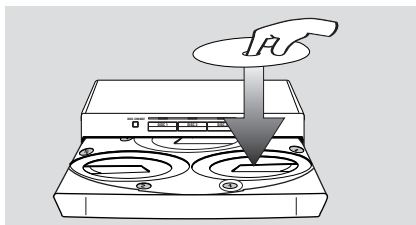
Toistettavia levyjä

Tässä laitteessa voidaan toistaa audio-CD-levyt, viimeistellyt kerta-äänitteiset CD-R-levyt sekä viimeistellyt pyyhittävät CD-RW-levyt.



Levyjen syöttö

- 1 Avaa levykelkka painikkeella **OPEN-CLOSE**.
- 2 Aseta kaksi levyä, yksi kumpaankin paikkaan. Jos haluat asettaa kolmannen levyn, paina painiketta **DISC CHANGE**.
→ Levykelkka kääntyy niin pitkälle, että tyhjä levypaikka voidaan täyttää.



- 3 Sulje levykelkka painikkeella **OPEN-CLOSE**.
→ Näyttöön syttyy "READING". Valittu levypaikka, kappaleiden määrä ja kokonaisaika näytetään.
→ Painikkeen valo osoittaa, että levypaikassa on levy.

Huomaa:

- Aseta levy etikettipuoli ylöspäin .
- Vältä ääksi toimintahäiriöitä odota kunnes CD-vaihdin on lukenut levyt, ennen kuin jatkat.

CD-vaihtimen käyttö

Levyn toisto

Kaikkien levyjen toisto

- Paina painiketta ►II.
- Kaikki levyt toistetaan kerran. Sen jälkeen toisto pysähtyy.
- CD-ilmaisimen vilkkuva valo ilmoittaa valitun levyn. Valitun kappaleen numero ja kuluva aika näkyvät näytössä.

Vain yhden levyn toisto

- Paina CD-toiminnossa laitteesta painiketta **DISC 1/2/3** (tai kauko-ohjaimesta painiketta **CD DIRECT 1/2/3**).
- Valittu levy toistetaan kerran. Sen jälkeen toisto pysähtyy.

Toiston keskeytys

- Paina painiketta ►II.
- Kappaleen kulunut aika alkaa vilkkua.
- Toistoa jatketaan painamalla uudelleen painiketta ►II.

Toiston lopetus

- Paina painiketta ■.

Kappaleen/kohdan valinta

Tietyn kohdan haku toistossa

- Paina painiketta ◀◀ tai ▶▶ niin kauan, kunnes haettu kohta löytyy.
- Äänenvoimakkuus pienenee haun ajaksi.

Kappaleen valinta

- Paina toistuvasti painiketta I◀ tai ▶I, kunnes haettu kappale näkyy näytössä.
- Jos toisto on pysähtynyt, aloita toisto painikkeella ►II.

Huomaa:

– *Satunnaistoistossa painikkeen I◀ painaminen siirtää toiston vain saman kappaleen alkuun.*

Paluu saman kappaleen alkuun toistossa

- Paina painiketta I◀ kerran.

Levyjen vaihto toiston aikana

- 1 Paina painiketta **DISC CHANGE**.
→ Levykelkka avautuu keskeyttämättä toistoa.
- 2 Sisin levy voidaan vaihtaa, kun ensin painetaan uudelleen painiketta **DISC CHANGE**.
→ Näyttöön syttyy "DISC CHANGE" ja toisto pysähtyy.
→ Levykelkka sulkeutuu ja avautuu uudelleen niin että sisin levy on vaihdettavissa.

Uusinta ja satunnaistoisto

Eri toistotoiminnot voidaan valita ja vaihtaa ennen toistoa tai toiston aikana.

Uusintatoisto

- 1 Painamalla kauko-ohjaimesta toistuvasti painiketta **REPEAT** voidaan valita :
→ "TRACK" – saman kappaleen uusinta.
→ "DISC" – saman levyn uusinta.
→ "ALL DISC" tai "PROGRAM" – kaikkien levyjen tai ohjelmien uusinta.
- 2 Normaali toisto palautetaan painamalla painiketta **REPEAT** niin kauan, kunnes näyttöön syttyy "OFF".
→ Näyttöön syttyy **REP**-ilmaisimien ja vastaava taso. **REPEAT OFF** ei näy.

Satunnaistoisto

- 1 Paina kauko-ohjaimesta painiketta **SHUFFLE**.
→ Näyttöön syttyy "SHUFFLE" ja **SHUF**- ilmaisimien.
→ Kaikki syötetyt levyt tai ohjelmoituid kappaleet (jos ohjelma on aktivoitu) toistetaan satunnaisessa järjestyksessä.
- 2 Normaali toisto palautetaan painamalla uudelleen painiketta **SHUFFLE**.
→ **SHUF**-ilmaisimien häviää näytöstä.

Huomaa:

– *Ohjelman toiston tai satunnaistoiston aikana ei ole mahdollista toistaa uudelleen vain samaa levyä (Repeat Disc -toiminto).*
– *Painikkeen OPEN•CLOSE painaminen peruuttaa kaikki uusinta- ja satunnaistoistotoiminnot.*

Kappaleiden ohjelmointi

Kappaleita voi ohjelmoida pysäytystoiminnossa. Muistiin voi tallentaa yhteensä 40 kappaletta halutussa järjestyksessä.

- 1 Aseta levypaikkoihin haluamasi levyt (katso "Levyjen syöttö").
- 2 Aloita ohjelmointi painamalla painiketta **PROGRAM**.
→ **PROG**-ilmaisin alkaa vilkkua.
- 3 Valitse levy painikkeella **CD** tai **DISC 1/2/3**.
- 4 Valitse kappale painamalla toistuvasti painiketta **◀** tai **▶**.
- 5 Tallenna kappale muistiin painikkeella **PROGRAM**.
 - Voit tallentaa lisää kappaleita muiltakin levyiltä toistamalla **vaiheita 3–5**.
- 6 Lopeta ohjelmointi painamalla painiketta **■** **kerran**.
→ Ilmainen **PROG** pysyy näytössä ja ohjelmointitoiminto on edelleen kytketty.
→ Näyttöön syttyy ohjelmoitujen kappaleiden määrä ja kokonaisaika.
- 7 Aloita ohjelman toisto painikkeella **▶▶**.
→ Näyttöön syttyy "PLAY PROGRAM".

Huomaa:

- Jos kokonaisaika on yli "99:59" tai jonkin ohjelmoidun kappaleen numero on suurempi kuin 30, silloin kokonaisajan tilalla näytetään "- : - : -".
- Jos yrität ohjelmoida yli 40 kappaletta, näyttöön syttyy "FULL".
- Jos painat jotain painikkeista **CD DIRECT 1/2/3**, laite toistaa valitun levyn tai kappaleen ohittaen tallennetun ohjelman tilapäisesti. Myös **PROG**-ilmaisin häviää näytöstä väliaikaisesti. Se syttyy takaisin, kun valitun levyn toisto päättyy.
- Jos ohjelmoinnin aikana ei paineta mitään painiketta 20 sekuntiin, laite vaihtaa automaattisesti pois ohjelmointitoiminnosta.

Ohjelman tarkistus

- Pysäytä toisto ja paina toistuvasti painiketta **◀** tai **▶**.
- Tarkistustoiminto lopetetaan painikkeella **■**.

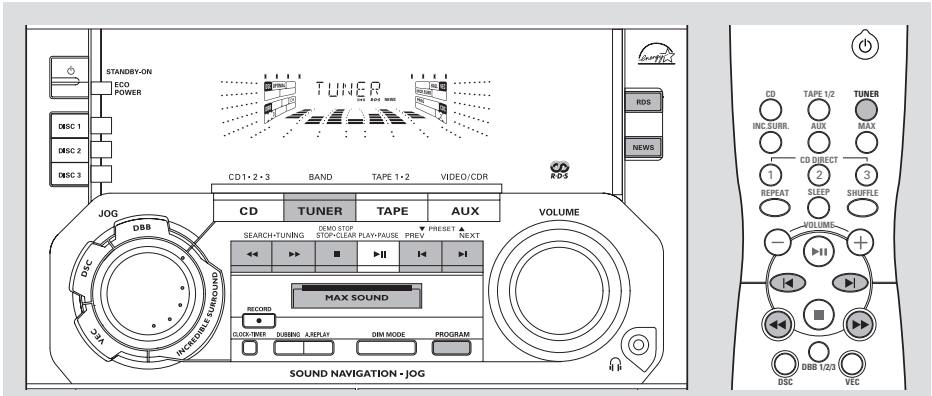
Ohjelman poistaminen

- Paina pysäytystoiminnossa painiketta **■** **kerran** tai toiston aikana **kahdesti**.
→ Ilmainen **PROG** häviää ja "PROGRAM CLEARED" näytetään.

Huomaa:

- Ohjelma pyyhkiytyy muistista myös silloin kun laite kytketään irti sähköverkosta tai levykelkka avataan.

Tallennus on neuvottu kohdassa Kasettidekin käyttö/Tallennus.



Radiokanaville virittäminen

- 1 Valitse virittointimato painikkeella **TUNER**.
→ Näyttöön syttyä "TUNER". Muutaman sekunnin kuluttua näytetään senhetkinen radiotaajuus.
 - 2 Valitse painamalla uudelleen painiketta **TUNER** aaltoalue: FM (ULA), MW (KA) tai LW (PA).
 - 3 Paina painiketta ◀◀ tai ▶▶ niin kauan, kunnes taajuusnäyttö alkaa vaihtua. Vapauta painike.
→ Näytössä näkyy "SEARCH" niin kauan, kunnes riittävän voimakas radioasema löytyy.
 - 4 Toista vaihe 3 tarvittaessa, kunnes löydät halutun kanavan.
- Heikosti kuuluvalla kanavalla virittämiseksi paina hetken ajan ja toistuvasti ◀◀ eller ▶▶, kunnes olet saanut optimin vastaanoton.

Esiviritettyjen radioasemien tallennus muistiin

Muistiin voidaan tallentaa 40 esiviritettyä radioasemaa.

Automaattinen ohjelmointi

- Plug & Play -asennus (katso "Perustoiminnot - Plug & Play").
TAI
- 1 Valitse virittointimato painikkeella **TUNER**.

Esivirityksen aloitus tietyistä muistipaikasta

- Valitse haluamasi muistipaikan numero painikkeella ◀ tai ▶.
→ Niitä radioasemia, jotka on jo tallennettu muistiin jollekin numerolle, ei tallenneta uudelleen toiselle numerolle.
- 2 Paina painiketta **PROGRAM** niin kauan, kunnes näyttöön syttyä "AUTO".
→ **PROG**-ilmaisimien alkaa vilkkuu.
→ Laite tallentaa automaattisesti muistiin riittävän voimakkaat radioasemat alkaen RDS-asemista ja sen jälkeen järjestyksessä aaltoalueet ULA, KA ja PA. Heikot RDS-asemat tallennetaan ehkä myöhemmille muistipaikoille.
→ Kun kaikki vastaanotetut radioasemat on tallennettu muistiin tai kun kaikki 40 muistipaikkaa ovat täynnä, viimeksi esiviritetty radioasema (tai ensimmäinen RDS-asema) alkaa kuulua.

Automaattisen esivirityksen lopettaminen

- Paina laitteesta painiketta **PROGRAM** tai ■ .

Huomaa:

– Jos muistipaikan numeroa ei valita, automaattinen esiviritys alkaa numerosta (1) ja kaikki aikaisemmat asemat häviävät muistista.

Manuaalinen ohjelmointi

- 1 Viritä halutulle radiokanavalle (katso "Radiokanaville virittäminen").
- 2 Paina painiketta **PROGRAM**.
→ **PROG**-ilmaisimien alkaa vilkkua.
→ Seuraava käytettävissä oleva esiviritysnumero syttyä valittavaksi näyttöön.

Radioaseman tallennus toiseen muistipaikkaan

- Valitse haluamasi muistipaikan numero painikkeella ◀ tai ▶.
- 3 Tallenna radioasema muistiin painamalla uudelleen painiketta **PROGRAM**.
→ **PROG**-ilmaisimien häviää näytöstä.
- Tallenna lisää esivirityttyjä radioasemia toistamalla **vaiheita 1–3**.

Pois manuaalisesta esiviritystoiminnosta

- Paina laitteesta painiketta ■.

Huomaa:

- Jos yrität tallentaa muistiin yli 40 radioasema, näyttöön syttyä "FULL".
- Jos ohjelmoinnin aikana ei paineta mitään painiketta 20 sekuntiin, laite vaihtaa automaattisesti pois ohjelmointitoiminnosta.

Esviritetyn radioaseman pikahaku

- Kun radioasemat on esiviritytty muistiin, valitse haluamasi aseman numero painikkeella ◀ tai ▶.
- Muistipaikan numero, radiotaajuus ja aaltoalue syttyvät näyttöön.

Tallennus on neuvottu kohdassa Kasettidekin käyttö/Tallennus.

RDS

RDS-järjestelmä (**R**adio **D**ata **S**ystem) on palvelu, joka antaa ULA-asetuille mahdollisuuden lähettää tavallisen ULA-radiosignaalin lisäksi muuta tietoa. Tätä tietoa voi olla mm.:

Aseman tunnus: Näytössä näkyy aseman nimi/tunnus.

Ohjelmatyyppi: Seuraavat ohjelmatyypit ovat olemassa ja ne voidaan vastaanottaa tällä virittimellä: Uutiset, Ajankohtaisohjelmat, Tiedotus, Urheilu, Opetus, Kuunnelma, Kulttuuri, Tiede, Sekalainen, Popmusiikki, Rockmusiikki, Viihdemusiikki, Kevyt klassinen, Klassinen, Muu musiikki, Ei tyyppiä.

Radioteksti (RT): näytössä näytetään tekstiviestejä.

RDS-asettien vastaanotto

- Viritä ULA-alueelta radioasema.
→ Jos radioasema lähettää RDS-signaalia, näyttöön syttyä RDS-logo (**rds**) ja aseman tunnus.

RDS-tietojen tarkistus

- Paina painiketta **RDS** voidaan selata em. tiedot (jos käytettävissä) : ASEMAN TUNNUS → OHJELMATYYPPI → RADIOTEKSTI → TAAJUUS → ASEMANTUNNUS....

Huomaa:

- Jos viritetty radioasema ei lähetä RDS-signaalia tai se ei lainkaan ole RDS-asema, näyttöön syttyä "NO RDS".
- Jos RDS-asema ei lähetä RDS-tekstiä, näyttöön syttyä "NO RDS TEXT".

RDS-kellon asetus

Jotkut RDS-radioasemat lähettävät kellonajan minuutin välein. Kellonaika voidaan asettaa RDS-signaalin mukana lähetettävän aikaisignaalin avulla.

1 Paina painiketta **CLOCK•TIMER** kahdesti.

2 Paina painiketta **RDS**.

- Näyttöön syttyy "SEARCH RDS TIME".
- Kun RDS-aika on luettu, näyttöön ilmestyy "RDS TIME" ja kellonaika tallentuu muistiin.
- Jos RDS-asema ei lähetä RDS-aikaa 90 sekunnin kuluessa, näyttöön syttyy "NO RDS TIME".

Huomaa:

- Jotkut RDS-asemat lähettävät kellonajan minuutin välein. Lähetetyn ajan tarkkuus riippuu lähettävästä RDS-asemasta.

Uutisia (NEWS) *(vain RSD-asemien kautta)*

Heti kun joltain RDS-asemalta tunnistetaan ohjelmatyypin News, laite vaihtaa automaattisesti TUNER-toiminnolle.

TÄRKEÄÄ!

NEWS-toiminto voidaan kytkeä valmiustilassa, esittelytoiminnossa tai kaikkien muiden ohjelmälähteiden toiminnoissa paitsi TUNER ja eko-valmiustilassa.

NEWS-toiminnon kytkentä

- 1 Paina painiketta **NEWS** niin kauan, kunnes näyttöön syttyy "NEWS".
- Näyttöön syttyy **NEWS**.
 - Laite hakee 5 ensimmäiseen muistipaikkaan esiviritetyt asemat ja odottaa kunnes joltain näiltä RDS-asemilta tulee News-ohjelmatyypin.
 - NEWS-haun ollessa käynnissä aikaisempi ohjelmälähde jatkaa toimimista keskeytyksettä.

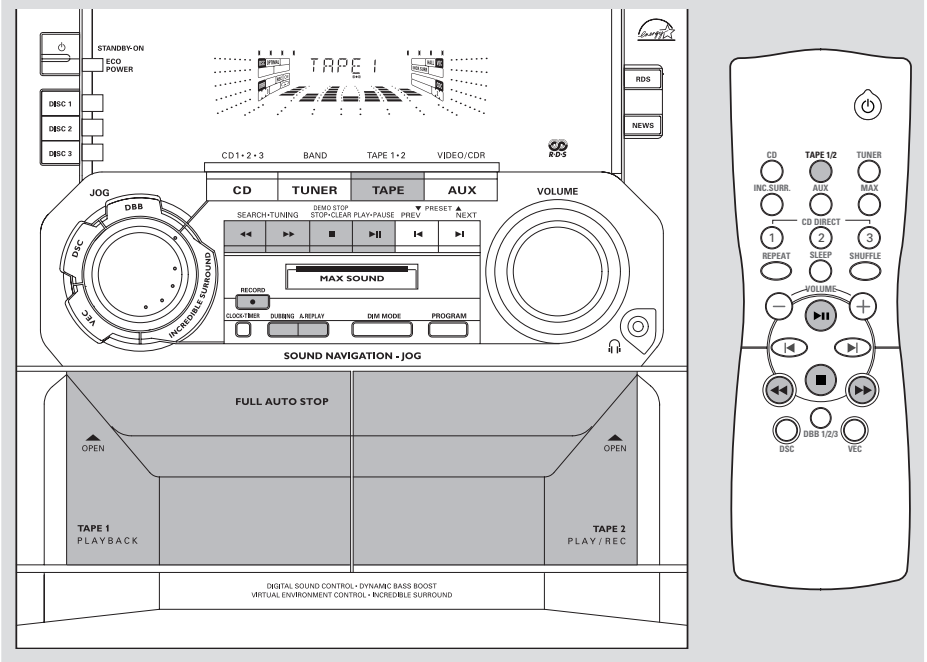
- 2 Kun laite tunnistaa NEWS-lähetysten, se vaihtaa automaattisesti viritintoiminnolle.
- **NEWS**-ilmaisain alkaa vilkkua.

Huomaa:

- Ennen NEWS-toiminnon valitsemista on poistuttava viritintoiminnosta.
- Ennen kuin käytät NEWS-toimintoa, varmista että 5 ensimmäiseen muistipaikkaan on esiviritetty RDS-asema.
- NEWS-toiminto on valittava jokaista kertaa varten erikseen.
- NEWS-toiminto ei käynnisty, jos tallennus on käynnissä.
- Jos yhtään RDS-asemaa ei löydy, "NO RDS NEWS" näytetään.

NEWS-toiminnon katkaisu

- Paina uudelleen painiketta **NEWS** tai valitse viritintoiminto painikkeella **TUNER**.
- Paina uutislähetysten aikana jonkin muun ohjelmälähteen painiketta, jolloin kyseinen ohjelmälähde käynnistyy.

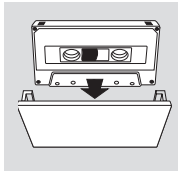


TÄRKEÄÄ!

- **Tarkista ja kiristä löystynyt nauha kynän avulla ennen käyttöä. Löysä nauha voi juuttua tai katketa koneistoon.**
- **C-120-kasetin nauha on hyvin ohut ja vahingoittuu helposti. Emme suosittele sen käyttöä tässä laitteessa.**
- **Säilytä kasetteja huoneenlämmössä äläkä pidä niitä lähellä magneettikenttiä (esim. muuntajaa, tv:tä ja kaiuttimia).**

Kasetin syöttö

- 1 Avaa kasettipesä painikkeella **OPEN**.
- 2 Syötä kasetti avoin reuna alaspäin ja täysi kela vasemmalle.
- 3 Sulje kasettipesä.



Kasetin toisto

Toisto valitulla kasettidekillä

- 1 Valitse dekistä 1 tai 2 painamalla toistuvasti painiketta **TAPE** (tai kauko-ohjaimesta painiketta **TAPE 1/2**).
- 2 Paina painiketta **▶ II**.

Toiston lopettaminen

- Paina painiketta **■**.

Automaattisen uusinnan tai kertatoiston valinta

- Valitse eri toistotoiminnot painamalla toistuvasti painiketta **A. REPLAY**.
→ Näyttöön sytty "AUTO REPLAY" () tai "ONCE" ().

AUTO REPLAY ...toiston lopussa nauha

kelataan automaattisesti takaisin alkuun ja toisto alkaa uudelleen. Toisto jatkuu enintään 20 kertaa.

ONCEkasetista valittu puoli toistetaan kerran ja sen jälkeen toisto loppuu.

Kasettidekin käyttö / Tallennus

Pikakelaus

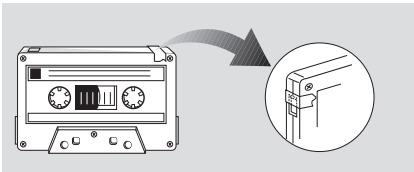
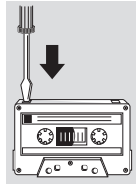
- 1 Pysäytä toisto ja paina toistuvasti painiketta ◀◀ tai ▶▶.
→ Nauha pysähtyy automaattisesti pikakelauksen lopussa.
- 2 Pikakelaus lopetetaan painikkeella ■.

Huomaa:

– *Pikakelauksen aikana voi vaihtaa ohjelmalähdettä (esim. CD tai TUNER).*

Yleistä tietoa tallentamisesta

- Käytä tallennukseen vain kasettityyppiä IEC type I (normal).
- Tallennustaso säädetään automaattisesti riippumatta säätimien Volume, DBB, DSC jne. asennoista.
- Nauha on kummastakin päästä kiinni kasetissa alkunauhalla. Nauhan alussa ja lopussa ei tallennu mitään kuuden tai seitsemän sekunnin aikana.
- Tahaton päälletallennus voidaan estää poistamalla kasetin vasemmassa takakulmassa oleva suojakieleke.
- Jos näyttöön syttyy "CHECK TAPE", suojakieleke on poistettu. Halutessasi voit peittää aukon teipillä.



TÄRKEÄÄ!

- *Tallennus on sallittua kunhan noudatetaan tekijänoikeuslain määrittämiä rajoituksia.*
- *Tallennus on mahdollista vain dekillä 2.*

Tallennukseen valmistautuminen

- 1 Valitse dekki 2 painikkeella **TAPE**.
- 2 Syötä äänitettävä kasetti dekkiin 2 täysi kela vasemmalle.
- 3 Valmistele ohjelmalähde.
CD – syötä levy(t).
TUNER – viritä radioasema.
TAPE – syötä äänitetty kasetti dekkiin 1 täysi kela vasemmalle.
AUX – liitä ulkoinen ohjelmalähde.

Kun tallennus on käynnissä

→ **REC**-ilmaisin vilkkuu.

- Ei ole mahdollista kuunnella toista ohjelmalähdettä paitsi kasettikopioinnissa.
- Ajastintoimintoa ei voi kytkeä tallennuksen tai kasetin kopioinnin aikana.

One Touch -tallennus

- 1 Valitse ohjelmalähde painikkeella **CD, TUNER** tai **AUX**.
- 2 Aloita ohjelmalähteen toisto.
- 3 Aloita tallennus painikkeella **RECORD**.

Tallennuksen lopettaminen

- Paina laitteesta painiketta ■.

Huomaa:

– *One Touch -tallennus ei ole mahdollinen kasettitoiminnossa, näyttöön syttyy "SELECT SOURCE".*

CD-levyn tahdistettu tallennus

- 1 Valitse levy painikkeella **CD**.
 - Valitse tallennuksen aloituskappale painikkeella **◀** tai **▶**.
 - Voit ohjelmoida kappaleet siihen järjestykseen, jossa haluat ne tallentaa (katso "CD-vaihtimen käyttö - Kappaleiden ohjelmointi").
- 2 Aloita tallennus painikkeella **RECORD**.
→ Levyn toisto alkaa automaattisesti.

Toisen kappaleen valinta tallennuksen aikana

- 1 Keskeytä tallennus painikkeella **▶||**.
- 2 Valitse kappale painikkeella **◀** tai **▶**.
- 3 Jatka tallennusta painikkeella **▶||**.

Tallennuksen lopettaminen

- Paina painiketta **■**.
→ Tallennus ja levyn toisto pysähtyvät yhtäaikaa.

Kasettien kopiointi

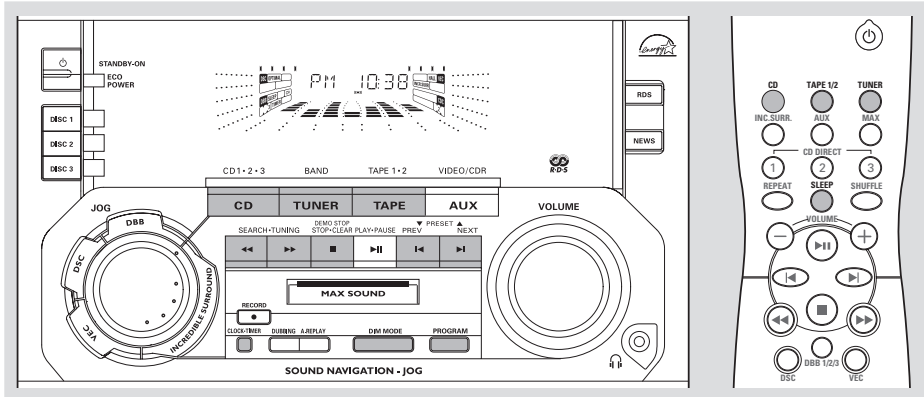
- 1 Syötä äänitetty kasetti dekkiin 1.
- Voit kelata nauhan siihen kohtaan, josta tallennus alkaa.
- 2 Paina painiketta **DUBBING**.
→ Toisto ja tallennus alkavat yhtäaikaa.
→ Näyttöön syttyy "DUB".
- Kopiointi tapahtuu vain kasetin yhdelle puolelle. Jos haluat jatkaa kopiointia toiselle puolelle, käännä A-puolen lopussa kasetit B-puolelle ja aloita kopiointi samalla tavalla.

Kopioinnin lopettaminen

- Paina painiketta **■**.

Huomaa:

- Kasettien kopiointi on mahdollista vain dekkistä 1 dekkiin 2.
- Lopputuloksen kannalta on parasta käyttää samanpituisia kasetteja.



TÄRKEÄÄ!

Eko-valmiustilassa ei ole mahdollista käyttää kelloa tai ajastinta.

Kellon katsominen

Kellonaika (jos se on asetettu) näkyy valmiustilassa.

Kellon katsominen jonkin ohjelmalähteen toiminnassa (esim. CD: tä tai radiota kuunneltaessa)

- Paina painiketta **CLOCK-TIMER**.
 - Kellonaika näkyy muutaman sekunnin.
 - Jos kelloa ei ole asetettu, näytössä näkyy ".....".

Kellon asetus

Kelloon voidaan asettaa joko 12 tai 24 tunnin näyttötoiminto (esim. "FM 12:00" tai "00:00").

- 1 Paina valmiustilassa tai kellon katsominen painiketta **CLOCK-TIMER** kerran. Muista ohjelmälähdetoiminnoista paina painiketta **CLOCK-TIMER** kahdesti.
- 2 Valitse kellotoiminto painamalla painiketta **PROGRAM** toistuvasti.
 - "FM 12:00" tai "00:00"-ilmais in alkaa vilkkua.
- 3 Aseta tunnint painamalla laitteesta painiketta ◀◀ tai ▶▶ toistuvasti.

- 4 Aseta minuutit painamalla laitteesta painiketta ◀ tai ▶ toistuvasti.
- 5 Tallenna asetus muistiin painamalla uudelleen painiketta **CLOCK-TIMER**.
 - Kello alkaa käydä.

Pois tallentamatta asetusta muistiin

- Paina laitteesta painiketta ■.

Huomaa:

- Kellon asetus häviää muistista, kun verkkojohto irrotetaan pistorasiasta tai jos sattuu sähköhäiriö.
- Jos kellon asetuksen aikana ei paineta mitään painiketta 90 sekuntiin, laite poistuu kellonasetustoiminnosta automaattisesti.
- Kellon automaattinen asetus RDS-signaalin aikataidon mukaan on neuvottu kohdassa Radiovastaanotto - RDS-kellon asetus.

Ajastimen asetus

Laite voi kytkeä CD-soittimen, virittimen tai dekin 2 automaattisesti toimintaan asetettuna aikana toimien näin samalla herätyskellona.

TÄRKEÄÄ!

- Varmista ennen ajastimen asetusta, että kellonaika on oikea.
- Ajastin alkaa toimia heti kun sen aika on asetettu.
- Ajastin ei käynnisty, jos tallennus on käynnissä.
- Ajastintoininnossa äänenvoimakkuus kasvaa vähitellen minimistä viimeksi valitulle äänenvoimakkuudelle.

- 1 Valitse ajastintoininto painamalla painiketta **CLOCK•TIMER** yli **kaksi sekuntia**.
→ Aika "FM 12:00" tai "00:00" tai viimeksi asetettu aika alkaa vilkkua.
→ **TIMER**-ilmaisain alkaa vilkkua.
→ Valo syttyy valittuun ohjelmalähteeseen ja muut ohjelmalähteet vilkkuvat.
 - 2 Valitse ohjelmalähde painikkeella **CD**, **TUNER** tai **TAPE**.
 - Valmistele ohjelmalähde.
CD – syötä levy(t). Ohjelmoi soitin halutessasi (katso "CD-vaihtimen käyttö - Kappaleiden ohjelmointi").
TUNER – viritä radioasema.
TAPE – syötä äänitetty kassetti dekkiin 2.
 - 3 Aseta ajastimen kytkentäajan tunnint painamalla laitteesta painiketta ◀ tai ▶▶ toistuvasti.
 - 4 Aseta ajastimen kytkentäajan minuutit painamalla laitteesta painiketta ◀ tai ▶▶ toistuvasti.
 - 5 Tallenna kytkentäaika muistiin painikkeella **CLOCK•TIMER**.
→ **TIMER**-ilmaisain pysyy näytössä.
 - Asetettuna aikana valittu ohjelmalähde alkaa kuulua.
- Pois tallentamatta asetusta muistiin**
- Paina laitteesta painiketta ■.

Huomaa:

- Jos valittu ohjelmalähde (CD) ei ole käytettävissä asetettuna aikana, viritin kytkeytyy automaattisesti.
- Jos ajastimen asetuksen aikana ei paineta mitään painiketta 90 sekuntiin, laite poistuu toiminnosta automaattisesti.

Ajastimen toiminnan katkaisu

- 1 Paina painiketta **CLOCK•TIMER** vähintään **kaksi sekuntia**.
- 2 Pysäytä ajastimen toiminta laitteesta painikkeella ■ vain laitteessa.
→ Näytössä näkyy "OFF" ja ilmaisain **TIMER** häviää.

Ajastimen toiminnan kytkentä (sama asetettu aika ja ohjelmalähde)

- 1 Paina painiketta **CLOCK•TIMER** vähintään **kaksi sekuntia**.
- 2 Tallenna aloitus aika painamalla uudelleen painiketta **CLOCK•TIMER**.
→ Näyttöön syttyy **TIMER**-ilmaisain.

Uniajastimen asetus

Uniajastimen avulla laitteen voi asettaa katkaisemaan toimintansa tietyn ajan kuluttua.

- 1 Valitse katkaisuaika painamalla kauko-ohjaimesta painiketta **SLEEP** toistuvasti.
→ Valittavissa on seuraavat asetukset (aika minuutteina):
15 → 30 → 45 → 60 → OFF → 15 ...
→ Näyttöön syttyy "SLEEP :X:" tai "OFF".
":X:" tarkoittaa aikaa minuutteina.
- 2 Kun asetettu aika on haluatasi loppuun painamalla painiketta **SLEEP**.
→ Ilmaisain **SLEEP** syttyy näyttöön valitun ajan kanssa. "OFF"-toiminto ei näy.
→ Uniajastin on nyt asetettu. Näytössä näkyy 10 viimeisen sekunnin kuluminen, ennen kuin laite vaihtaa valmiustilaan.
"SLEEP 10" → "SLEEP 9"... →
"SLEEP 1" → "SLEEP"

Kello/Ajastin

Uniajastimen jäljellä olevan ajan tarkistus

- Paina painiketta **SLEEP** kerran.

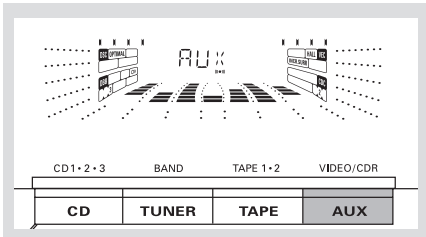
Uniajastimen asetetun ajan muuttaminen

- Paina jäljellä olevan ajan näkyessä uudelleen painiketta **SLEEP**.
→ Näytössä näkyy seuraava uniajastimen vaihtoehto.

Uniajastimen toiminnan katkaisu

- Paina painiketta **SLEEP** toistuvasti, kunnes näyttöön syttyy "OFF" tai paina painiketta **STANDBY ON**.

Oheislaitteen valinta



- 2 Valitse oheislaitetoiminto painikkeella **AUX**.
→ Näytössä näkyy "AUX" tai "CD".

Huomaa:

- Kaikkia äänensäätötoimintoja (esim. DSC, DBB, jne.) voidaan käyttää.
- Katso liitetyn laitteen omasta käyttöohjeesta lisää tietoa.

Ulkoisen ohjelmalähteen kuuntelu

- 1 Liitä ulkoisen ohjelmalähteen (TV, VCR, Laser Disc -soitin, DVD-soitin tai äänittävä CD-soitin) audiolähtöliitännät laitteen tuloliitännöihin **AUX/CDR IN**.

Tallennus on neuvottu kohdassa Kasettidekin käyttö/Tallennus.

VAHVISTIN

Lähtöteho	2 x 120 W MPO
.....	2 x 60 W RMS ⁽¹⁾
Signaali-kohinasuhde	≥ 67 dBA (IEC)
Taajuusvaste	50 – 15000 Hz
Tuloherkkyyks	
AUX In / CDR In	500 mV / 1V
Lähtöliitännät	
Kaiuttimet	≥ 6 Ω
Kuuloke	32 Ω – 1000 Ω
(1) (6 Ω, 1 kHz, 10% THD)	

CD-SOITIN

Ohjelmoitavien kappaleiden määrä	40
Taajuusvaste	20 – 20000 Hz
Signaali-kohinasuhde	≥ 80 dBA
Kanavaerotus	≥ 60 dB (1 kHz)
Harmoninen särö	< 0,003%

RADIOVASTAANOTTO

ULA-alue	87,5 – 108 MHz
KA-alue	531 – 1602 kHz
PA-alue	153 – 279 kHz
Muistipaikkojen määrä	40
Antenni	
ULA	75 Ω lanka
AM	Kehäantenni

KASETTIDEKKI

Taajuusvaste	
Normal-nauha (type I) ..	80 – 12500 Hz (8 dB)
Signaali-kohinasuhde	
Normal-nauha (type I) ..	≥ 48 dBA
Huojunta	≤ 0,4% DIN

KAIUTTIMIT

Järjestelmä	3-tie, kaksoisportti bassorefleksi
Impedanssi	6 Ω
Basso	1 x 5,25"
Diskantti	1 x 2,5"
Mitat (l x k x s)	210 x 315 x 235 mm
Paino	3,0 kg/kaiutin

YLEISTÄ

Materiaali	Polystyreni/Metalli
Vaihtovirtajännite	220 – 230 V / 50 Hz
Tehontarve	
Toiminnassa	60 W
Valmiustilassa	≤ 25 W
Eko-valmiustilassa	< 1 W
Mitat (l x k x s)	265 x 310 x 381 (mm)
Paino (ilman kaiuttimia)	7,0 kg

Oikeus muutoksiin varataan.

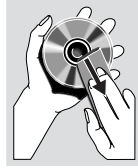
Hoito

Kotelon puhdistus

- Käytä laimeaan pesuveteen kostutettua pehmeää liinaa. Älä käytä alkoholia, spritiä tai ammoniakkaa sisältäviä tai syövyttäviä puhdistusaineita.

Levyjen puhdistus

- Puhdista likaantunut levy puhdistusliinalla. Pyyhi levy suurin vedoin keskustasta poispäin. Älä käytä pyörivää liikettä.
- Älä käytä luottimia kuten bensiiniä, äläkä analogisille levyille tarkoitettuja puhdistusaineita tai antistaattisia suihkeita.

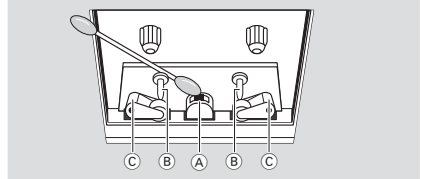


Lukupään linssin puhdistus

- Lukupään linssiin voi aikaa myöten kerääntyä likaa tai pölyä. Tarvittaessa linssi voidaan puhdistaa Philips CD Lens Cleanerillä tai vastaavalla. Noudata Lens Cleanerin mukana olevia ohjeita.

Magneettipäiden ja nauhanohjaimien puhdistus

- Hyvän tallennus- ja toistolaadun varmistamiseksi on suositeltavaa puhdistaa magneettipäät (A), vetoakselit(t) (B) ja painotela(t) (C) aina 50 käyttötunnin välein.
- Käytä nauhuriesien puhdistusnesteeseen tai alkoholiin kostutettua vanupuikkoa.
- Voit myös puhdistaa magneettipäät erityisellä puhdistuskasetilla, joka 'toistetaan' kerran läpi.



Magneettipäiden demagnetointi

- Käytä demagnetointikasettia.

Tarkistusluettelo

VAROITUS

Älä missään tapauksessa yritä itse korjata laitetta, sillä takuu lakkaa silloin olemasta voimassa. Älä avaa laitetta ettei saa sähköiskua.

Jos laitteeseen tulee vika, tarkista alla luetellut kohdat ennen kuin toimitat laitteen huoltoon. Ellei vika korjaannu näillä keinoilla, kysy neuvoa myyjältä tai asiakaspalvelusta.

Ongelma

Ratkaisu

CD-SOITTIMEN KÄYTTÖ

Näytössä näkyy "NO DISC".

- Syötä levy.
- Tarkista onko levy väärinpäin.
- Odota että kondensoitunut kosteus häviää linssistä.
- Vaihda tai puhdista levy, katso kohta Hoito.

Näytössä näkyy "DISC NOT FINALIZED".

- Käytä viimeisteltyä CD-RW- tai CD-R-levyä.

RADIOVASTAANOTTO

Radiovastaanotto on heikko.

- Jos signaali on liian heikko, säädä antennia tai yhdistä ulko-/keskusantenniin.
- Siirrä laitteisto kauemmas televisiosta tai kuvanauhurista.

KASETTIDEKIN KÄYTTÖ /TALLENNUS

Tallennus tai toisto ei onnistu.

- Puhdista dekit, katso kohdasta Hoito.
- Käytä vain NORMAL (IEC I)-kasetteja.
- Peitä tallennuksen estävä aukko teipillä.

Kasettidekin luukku ei aukea.

- Irrota verkkopistoke pistorasiasta ja kytke takaisin.

YLEISTÄ

Laite ei käynnisty vaikka painikkeita painetaan.

- Irrota verkkopistoke pistorasiasta ja kytke takaisin.

Ääni ei kuulu tai kuuluu huonosti.

- Säädä äänenvoimakkuus.
- Irrota kuuloke liitännästä.
- Tarkista että kaiuttimet on liitetty kunnolla.
- Tarkista että liittimet koskettavat kaiutinjohtimien paljasta kohtaa.

Vasen ja oikea kanava vaihtuneet.

- Tarkista kaiuttimien kytkennät ja paikat.

Kauko-ohjain ei toimi.

- Valitse ohjelmalähde (esim. CD tai viritin) ennen kuin painat toimintopainiketta (▶, ◀, ▶▶).
- Vie kauko-ohjain lähemmäs laitetta.
- Aseta paristot oikeinpäin (plus- ja miinusmerkit näytettyyn suuntaan).
- Vaihda paristot.
- Suuntaa kauko-ohjain kohti laitteen infrapunaimmaisinta.

Ajastin ei toimi.

- Aseta kello oikein.
- Kytke ajastin painikkeella CLOCK•TIMER.
- Jos tallennus tai kasetin kopiointi on käynnissä, pysäytä tallennus.

Kaikki valolliset painikkeet eivät pala.

- Valitse DIM OFF-näyttötoiminto painikkeella DIM.

Kellon/Ajastimen asetus pyyhitty.

- Sähköhäiriö tai verkkojohto on irrotettu. Nollaa kello/ajastin.

Laite esittelee toimintoja automaattisesti ja painikkeet vilkkuvat.

- Katkaise esittelytoiminto painamalla laitteesta painiketta ■.