

## SISÄLLYS

<b>Yleistä</b> .....	<b>179</b>
<b>Turvaohjeita</b> .....	<b>179</b>
<b>Käyttöönotto</b> .....	<b>180 - 181</b>
<b>Painikkeet</b> .....	<b>182 - 183</b>
<b>Laitteen käyttö</b> .....	<b>184 - 185</b>
<b>CD-Vaihdin</b> .....	<b>186 - 188</b>
<b>Viritin</b> .....	<b>188 - 190</b>
<b>Kasettidekki</b> .....	<b>191 - 192</b>
<b>AUX</b> .....	<b>192</b>
<b>Tallennus</b> .....	<b>193 - 194</b>
<b>Kello</b> .....	<b>194</b>
<b>Ajastin</b> .....	<b>195</b>
<b>Uniajastain</b> .....	<b>195</b>
<b>Tekniset Tiedot</b> .....	<b>196</b>
<b>Hoito</b> .....	<b>197</b>
<b>Tarkistusluettelo</b> .....	<b>197 - 198</b>

## YLEISTÄ

### Yleistä

- **Arvokilpi (johon on merkitty sarjanumero) on laitteen takapaneelissa.**
- **Tallennus on sallittua tekijänoikeuslaissa mainituin rajoituksin.**
- **Tämä tuote täyttää Euroopan yhteisön radiohäiriösuojausta koskevat vaatimukset.**

### Ympäristötieto

Kaikki turha pakkausmateriaali on jätetty pois. Olemme pyrkineet siihen, että pakkauksesta on helppo erotella kolme päämateriaalia: pahvi (laatikko), styroxmuovi (pehmike) ja polyeteeni (pussit, vaahtomuovi).

Laitteessa käytetyt materiaalit voidaan kierrättää ja käyttää uudelleen, jos purkamisen hoitaa tähän erikoistunut asiantuntija. Pakkausmateriaalien, vanhojen paristojen ja vanhojen laitteiden hävittämisessä suosittelemme noudatettavaksi annettuja paikallisia ohjeita.

### Tarvikkeet (Mukana)

- Kauko-ohjain
- Paristot (2 x AA) kauko-ohjaimen
- AM-kehäantenni
- ULA-antenni
- Verkkojohto

## TURVAOHJEITA

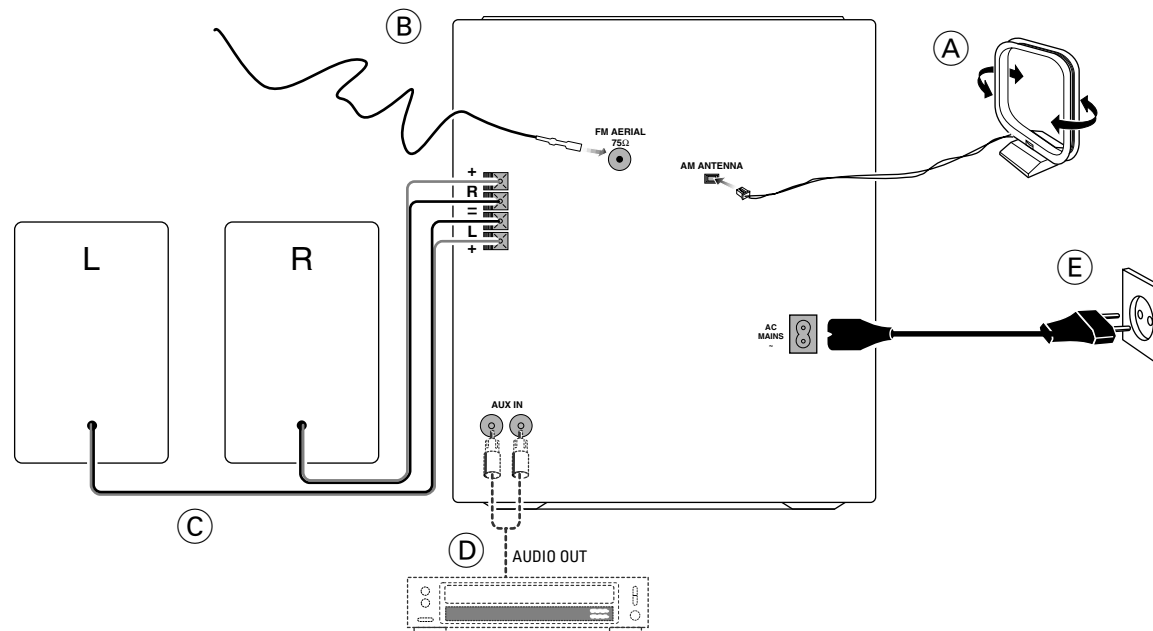
### Turvaohjeita

- Tarkista ennen laitteen käyttöä, että arvokilvessä mainittu käyttöjännite (tai jänniteenvalitsimen asetus) vastaa paikallista verkkojännitettä. Ellei se vastaa, kysy neuvoa myyjältä. Arvokilpi on laitteen takapaneelissa.
- Älä siirtele laitetta silloin kun virta on kytketty.
- Aseta laite tukevalle alustalle (esim. kirjajhylyyn).
- Laite on asetettava sellaiseen paikkaan, että riittävä ilmankierto estää laitteen ylikuumentumisen. Jätä laitteen taakse ja yläpuolelle tyhjää vähintään 10 cm ja kummallekin sivulle 5 cm.
- Suojaa laite kosteudelta, sateelta, hiekalta ja liialta kuumuudelta.
- Älä missään tapauksessa yritä itse korjata laitetta, muuten takuu lakkaa olemasta voimassa!
- Jos laite tuodaan kylmästä lämpimään huoneeseen tai sitä pidetään kosteassa tilassa, kosteus voi kondensoitua lukupään linssiin. Jos näin käy, CD-soitin ei toimi normaalisti. Jätä laitteeseen virta noin tunniksi ilman että syötät levyä, kunnes laite toistaa taas normaalisti.

- Sähköstaattinen purkaus voi aiheuttaa yllättäviä ongelmia. Tarkista häviävätkö ongelmat, jos irrotat verkkojohton pistorasiasta ja yhdistät takaisin muutaman sekunnin kuluttua.
- **Huom. Toiminnanvalitsin on kytketty toisiopuolelle, eikä se kytkä laitetta irti sähköverkosta. Sisäänrakennettu verkko-osa on kytketty sähköverkkoon aina silloin, kun pistoke on pistorasiassa.**
- Laite ei saa olla alttiina tippu- tai roiskevedelle.
- **Luokan 1 laserlaite**  
**Varoitus!** Laitteen käyttäminen muulla kuin tässä käyttöohjeessa mainitulla tavalla saattaa altistaa käyttäjän turvallisuusluokan 1 ylittävälle näkymättömälle lasersäteilylle.

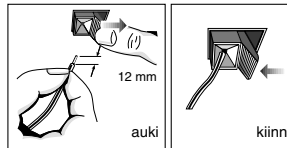
# KÄYTTÖNOTTO

## Kytännät



**A AM-antenni**

Yhdistä mukana oleva kehäantenni liitäntään AM ANTENNA. Aseta AM-kehäantenni riittävän kauas laitteesta ja käännä parhaaseen vastaanottoasentoon.

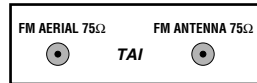


**B ULA-antenni**

Yhdistä mukana oleva ULA-lanka-antenni liitäntään FM AERIAL (FM ANTENNA) 75 Ω. Säädä ULA-antennin asentoa, niin että vastaanotto on mahdollisimman hyvä.

**Ulkoantenni**

Paras ULA-stereovastaanotto saadaan yhdistämällä ULA-ulkoantenni liitäntään FM AERIAL (FM ANTENNA) 75 Ω käyttäen 75 Ω:n koaksiaalijohtoa.



**D Muiden laitteiden yhdistäminen**

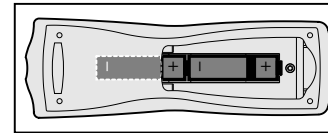
Voit yhdistää television, kuvanauhurin, laser disc -soittimen, DVD-soittimen tai äänittävän CD-soittimen vasemman ja oikean äänikanavan tämän laitteen tuloliitäntöihin AUX IN.

**E Verkkovirta**

Kun kaikki muut kytkennät on tehty, yhdistä laitteen verkkojohto pistorasiaan.

**Paristojen asettaminen kauko-ohjaimen**

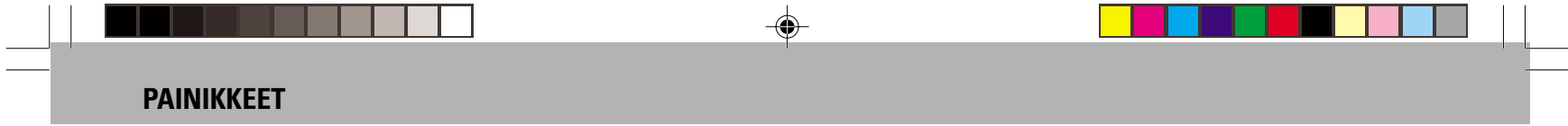
- Laita paristot (koko R06 tai AA) kauko-ohjaimen paristolokerossa näytetyllä tavalla.



- Poista paristot, kun ne ovat kuluneet tai niitä ei pitkään aikaan tarvita, etteivät ne mahdollisesti vuotaessaan aiheuta vahinkoa. Vaihda tilalle vain samankokoiset paristot: R06 tai AA.

**C Kaiuttimet**

- Yhdistä oikea kaiutin liittimiin Front R, värillinen johdin liittimeen + ja musta johdin liittimeen -.
- Yhdistä vasen kaiutin liittimiin Front L, värillinen johdin liittimeen + ja musta johdin liittimeen -.
- Kiinnitä kaiutinjohtimen paljas osa kuvassa näytetyllä tavalla.



**PAINIKKEET**



182



Untitled-57

182



12/12/00, 6:06 PM

3139 116 19331



## PAINIKKEET

### Laitteen ja kauko-ohjaimen painikkeet

- 1** **STANDBY ON**
- laitteen kytkeminen toimintaan tai valmiustilaan.
  - EASY SET -toiminnon käyttö.
- 2** **DYNAMIC BASS BOOST (DBB)**
- basson toistoa laajentavan bassoboosterin kytkentä ja katkaisu.
- 3** **DIGITAL SOUND CONTROL DISPLAY PANEL**
- valitun DSC-asetuksen näyttö.
- 4** **DIGITAL SOUND CONTROL (DSC)**
- äänitoiminnon valinta: OPTIMAL, JAZZ, ROCK tai TECHNO.
- 5** **PROGRAM**
- CD ..... CD-kappaleiden ohjelmointi.
- TUNER ..... esiviritettyjen radioasemien ohjelmointi.
- CLOCK ..... kellon 12 tai 24 tunnin näytön valinta.
- 6** **RECORD**
- tallennuksen aloitus dekillä 2.
- 7** **DUBBING**
- nauhan kopiointi normaali-
- 8** **NÄYTTÖ**
- laitteen nykyisen tilan näyttö.
- 9** **CD-levykelkka**
- 10** **DISC CHANGE**
- CD-levyn vaihto.
- 11** **OPEN•CLOSE**
- CD-levykelkan avaus ja sulkeminen.

- 12** **DISC 1 / DISC 2 / DISC 3 (CD DIRECT PLAY)**
- toistettavan CD-levyn valinta.
- 13** **SOURCE – ohjelmälähteen valinta: CD / (CD 1•2•3)**
- CD-toiminnon valinta. CD:n ollessa pysäytettynä: levyn 1, 2 tai 3 valinta.
- TUNER / (BAND)**
- Tuner-toiminnon valinta. Radion toimiessa: aaltoalueen FM (ULA), MW (KA) tai LW (PA) valinta.
- TAPE / (TAPE 1•2)**
- Tape-toiminnon valinta. Nauhan ollessa pysäytettynä: dekin 1 tai 2 valinta.
- AUX (VIDEO)**
- ulkoisen ohjelmälähteen (esim. television, kuvanauhurin, Laser Disc -soittimen DVD-soittimen tai äänittävän CD-soittimen) valinta.
- 14** **MODE SELECTION SEARCH ◀◀ ▶▶ (TUNING ◀◀ ▶▶)**
- CD ..... haku taaksepäin/ eteenpäin.
- TUNER ..... pienemmän tai suuremman radiotaajuuden viritys.
- TAPE ..... nauhan pikakelaus taaksepäin tai eteenpäin.
- CLOCK ..... tuntien asetus (*vain laitteessa*).
- STOP•CLEAR ■**
- CD ..... CD-toiston pysäytys tai ohjelman poisto muistista.

- TUNER ..... ohjelmoinnin pysäytys.
- TAPE ..... toiston tai tallennuksen pysäytys.
- DEMO ..... esittelytoiminnon kytkentä tai katkaisu (*vain laitteessa*).
- PLAY ▶ / PAUSE II**
- CD ..... toiston aloitus tai keskeytys.
- TAPE ..... toiston aloitus.
- PREV ◀ / SIDE / NEXT ▶ (PRESET ▼ ▲)**
- CD ..... hyppäys saman tai edellisen/seuraavan kappaleen alkuun.
- TUNER ..... muistiin esiviritetyn aseman valinta.
- CLOCK ..... minuuttien asetus (*vain laitteessa*).
- 15** **VOLUME**
- äänen voimakkuuden suurentaminen ja pienentäminen.
- 16** **🔊**
- kuulokeliitäntä.
- 17** **DIM**
- näytön kirkkauden valinta: DIM 1, DIM 2, DIM 3 tai DIM OFF.
- 18** **CLOCK•TIMER**
- kellon näyttö, kellon tai ajastimen asetus.

- RDS**
- RDS-tietojen valinta seuraavassa järjestyksessä: ohjelmaverkon tunnus, ohjelmatyyppe, ja radioteksti.
- NEWS**
- uutisten vastaanotto automaattisesti ennalta asetettuna aikana.
- 19** **AUTO REPLAY**
- uusintatoisto valinta jatkuvana tai kertaistoistona.
- 20** **DEKKI 2**
- 21** **DEKKI 1**
- 22** **REPEAT**
- CD-kappaleen, levyn tai kaikkien levyjen toisto uudelleen.
- 23** **MUTE**
- äänen katkaiseminen tilapäisesti tai kytkeminen takaisin.
- 24** **SHUFFLE**
- kaikkien levyjen kappaleiden toisto satunnaisessa järjestyksessä.
- 25** **SLEEP**
- kytkee laitteiston valmiustilaan asetetun ajan kuluttua.
- 26** **🔌**
- laitteen kytkentä valmiustilaan.

- Huomautuksia kauko-ohjaimesta:**
- **Valitse ensin ohjattava ohjelmälähde painamalla kauko-ohjaimesta jotain ohjelmälähteen painiketta (esim. CD, TUNER, jne.).**
  - **Valitse sitten haluttu toiminto (▶, ◀, ▶, jne.).**

## LAITTEEN KÄYTTÖ

**Tärkeää:**  
**Ennen kuin alat käyttää laitetta, varmista että kaikki esivalmistelut on tehty.**

### Esittelytoiminto

Laitteessa on esittelytoiminto, joka näyttää sen erilaisia ominaisuuksia. **Kun laitteeseen kytketään virta ensimmäisen kerran, esittelytoiminto käynnistyy automaattisesti.**

*Huom.:*

- Jos esittelytoiminnossa painetaan jotain ohjelmalähteen valintapainiketta (tai valmiuspainiketta), laite vaihtaa vastaavalle toiminnolle (tai valmiustilaan).
- Kun laite kytketään valmiustilaan, esittelytoiminto alkaa uudelleen 5 sekunnin kuluttua.

### Esittelytoiminnon katkaisu

- Pidä painiketta ■ (vain laitteessa) painettuna **5 sekuntia** laitteen ollessa esittelytoiminnossa.
  - Esittelytoiminto on katkaistu.
  - Näytössä näkyy "MEMO OFF".
  - Laite vaihtaa valmiustilaan.

*Huom.:*

- Vaikka verkkojohto irrotettaisiin pistorasiasta ja liitettäisiin takaisin, esittelytoiminto kytkeytyy vasta kun se kytketään uudelleen.

### Esittelytoiminnon kytkentä

- Pidä painiketta ■ (vain laitteessa) painettuna **5 sekuntia** kun laite on valmiustilassa.
  - Esittelytoiminto alkaa.

### Easy Set -toiminto

EASY SET -toiminnolla voit tallentaa muistiin automaattisesti kaikki kuultavissa olevat radioasemat ja RDS-asemat.

- 1 Pidä painiketta **STANDBY ON** (vain laitteessa) painettuna **5 sekuntia** laitteen ollessa valmiustilassa tai esittelytoiminnossa.
  - Näytössä näkyy "EASY SET" ja sen jälkeen "TUNER" ja sitten "AUTO".
  - Laite alkaa hakea kaikkia riittävän voimakkaita RDS-asemia ja sen jälkeen ULA-, KA- ja PA-alueen asemia tässä järjestyksessä. Heikot RDS-asemat voi tallentaa lopuille pikavalinnoille.
  - Kaikki kuultavissa olevat RDS-asemat ja radioasemat, joiden signaali on riittävän voimakas, tallennetaan muistiin. Käytettävissä on 40 pikavalintapaikkaa.
- 2 Laite jatkaa ja asettaa RDS-ajan automaattisesti pikavalintamuistiin ohjelmoidulta RDS-asemalta.
  - Jos ensimmäisellä pikavalinnalla ei ole RDS-asemaa, ohjelma päättyy automaattisesti.
    - Kun asema on löytynyt, näytössä näkyy "EASY SET" ja sen jälkeen "TIME".
  - RDS-ajan haun aikana;
    - Näytössä näkyy "SEARCH RDS TIME".

→ Kun RDS-aika on luettu, näytössä näkyy "RDS TIME". Kellonaika näytetään 2 sekunnin ajan ja se tallentuu muistiin automaattisesti.

*Huom.:*

- EASY SET -toiminto aloittaa RDS-asemista; jos vapaita pikavalintapaikkoja jää, se jatkaa tallentamalla muistiin vastaavasti ULA-, KA- ja PA-asemia.
- Kun EASY SET -toimintoa käytetään, kaikki aikaisemmin tallennetut asemat pyyhkiytyvät pois.
- Viimeisin pikavalinta-asema tai ensimmäinen kuultavissa oleva RDS-asema näkyy näytössä, kun Easy Set -toiminto on päättynyt.
- Jos RDS-asema ei lähetä RDS-aikaa 90 sekunnin kuluessa, ohjelma päättyy automaattisesti ja näytössä näkyy "RDS TIME".

### Laitteen kytkeminen toimintaan

- Paina painiketta **CD, TUNER, TAPE** tai **AUX**.

Voit myös kytkeä laitteen toimintaan painamalla yhtä painikkeista CD DIRECT PLAY.

## LAITTEEN KÄYTTÖ

### Laitteen kytkeminen valmiustilaan

- Paina uudelleen painiketta **STANDBY ON** tai kauko-ohjaimesta painiketta .  
→ Laite vaihtaa valmiustilaan.

### Ohjelmälähteen valinta

- Paina vastaavaa ohjelmanvalinta painiketta: **CD, TUNER, TAPE** tai **AUX**.  
→ Näytössä näkyy valittu ohjelmälähde.

*Huom.:*

- *Oheislaitte:* varmista, että olet yhdistänyt oheislaitteen (tv, kuvanauhuri, Laser Disc -soitin, DVD-soitin tai äänittävä CD-soitin) vasemman ja oikean audiolähtöliitännän tuloliitännöihin **AUX IN**.

### DIM-toiminto

Näytön kirkkaus voidaan valita.

- Valitse painikkeella **DIM** asetuksiksi DIM 1, DIM 2, DIM 3 tai DIM OFF.  
→ **DIM**-ilmaisimien syytty.  
→ Valitusta toiminnosta riippuen näytössä näkyy 'DIM 1', 'DIM 2', 'DIM 3' tai 'DIM OFF'.

### DIM OFF- normaali kirkkaus; spektrianalysaattori kytketty

### DIM 1 - normaali kirkkaus; spektrianalysaattori katkaistu

### DIM 2 - puoli kirkkaus; spektrianalysaattori kytketty

### DIM 3 - puoli kirkkaus; spektrianalysaattori ja kaikki laitteiston LEDit katkaistu



### Äänen säätö

#### Äänenvoimakkuuden säätö

Säädä äänentaso suuremmaksi tai pienemmäksi säätimellä **VOLUME**.

#### Kuuntelu kuulokkeella

Yhdistä kuulokepistoke laitteen edessä olevaan liitäntään . Kaiuttimet lakkaavat toimimasta.

#### DIGITAALINEN ÄÄNENSÄÄTÖ (DSC)

Toiminnon avulla voit valita musiikintoiston kannalta parhaan mahdollisen esiasetetun taajuuskorjauksen.

- Valitse painamalla painiketta **DIGITAL SOUND CONTROL (DSC)** esiasetuksiksi OPTIMAL, JAZZ, ROCK tai TECHNO.  
→ Digital Sound Control -näyttöpaneeli syytty vastaavasti.  
→ Näytössä näkyy "OPTIMAL, JAZZ, ROCK" tai "TECHNO".

#### DYNAAMINEN BASSOBOOSTERI (DBB)

DBB-toiminto laajentaa basson toistoa.

- Kytke basson korostus painikkeella **DBB**.  
→ DBB-painikkeeseen syytty valo.  
→ Näytössä näkyy 'DBB ON' ja DBB-ilmaisin syytty.

- Paina uudelleen painiketta **DBB**.  
→ DBB-painikkeen valo sammuu.  
→ Näytössä näkyy "DBB OFF"

*Huom.:*

- *Joidenkin CD-levyjen tai nauhojen tallennuksessa on voitu käyttää korkeaa modulaatiota. Tämä voi suurella äänenvoimakkuudella aiheuttaa säröä. Jos näin tapahtuu, katkaise ja DBB-toiminto tai pienennä äänenvoimakkuutta.*

#### ÄÄNEN KATKAISU (vain malleissa kauko-ohjaimessa)

Toiminnolla voidaan katkaista ääni väliaikaisesti tarvitsematta katkaista laitteesta virtaa, silloin kun halutaan hetkeksi hiljaisuutta.

- Katkaise ääni painamalla kauko-ohjaimesta painiketta **MUTE**.  
→ Näytössä näkyy 'MUTE' ja MUTE-ilmaisin syytty.
- Kytke ääni takaisin painamalla kauko-ohjaimesta uudelleen painiketta **MUTE** tai lisäämällä äänenvoimakkuutta **VOLUME**.

Suomi

## CD-VAIHDIN

### Varoitus!

- 1) Tämä laite on tarkoitettu tavallisille CD-levyille. Älä käytä mitään merkkinä olevia lisätarvikkeita, kuten esim. stabilointirenkaita tai lisäkalvoja, koska ne voivat vahingoittaa CD-vaihtimen koneistoa.
- 2) Laita kuhunkin levypaikkaan vain yksi levy.
- 3) Kun CD-vaihtimessa on levyjä, älä tärisytä tai käännä laitetta nurinpäin. Vaihtimen koneisto voi juuttua paikalleen.

Voit laittaa CD-vaihtimeen kolme levyä ja toistaa ne peräkkäin keskeytyksettä.

### Toistettavia levyjä

Tässä laitteessa voidaan toistaa audio-CD-levyt, viimeistellyt kerta-äänitteiset CD-R-levyt sekä viimeistellyt pyyhittävät CD-RW-levyt.



### Levyjen syöttö

- 1 Valitse CD-toiminto painikkeella **CD**.
- 2 Paina painiketta **OPEN•CLOSE**.  
→ Levy pesä tulee esiin.
- 3 Syötä levy etiketti puoli ylöspäin oikeanpuoleiseen levypaikkaan.
  - Voit syöttää toisen levyn vasemmanpuoleiseen levypaikkaan.
  - Jos haluat syöttää kolmannen levyn, paina painiketta **DISC CHANGE**.  
→ Levyalusta kääntyy niin pitkälle, niin että tyhjä levy paikka on oikealla puolella ja levy voidaan syöttää.
- 4 Sulje levy pesä painikkeella **OPEN•CLOSE**.  
→ Näytössä näkyy viimeksi valitun levyn kappaleiden kokonaismäärä ja kokonaisaika.

Huom.:

- Vältä äkiksi toimintahäiriöt odota kunnes CD-vaihdin on lukenut levyt, ennen kuin jatkat.

### Levyjen suora valinta

- Voit suoraan valita toistettavaksi jonkin syötetyistä levyistä painamalla painikkeita **DISC 1**, **DISC 2** tai **DISC 3**. Toisto pysähtyy valitun levyn loputtua.  
→ Painikkeen valo tarkoittaa että siinä levy paikassa on levy.  
→ Viilkuva painike tarkoittaa että siinä levy toistuu.

### CD-levyn toisto

- 1 Aloita toisto painikkeella **▶**.  
→ Näyttöön syttyy levy paikan ja kappaleen numero sekä soivan kappaleen kuluv aika.
- Toisto voidaan keskeyttää painikkeella **■**.  
→ Toisto aika vilkkuu.
- Toistoa jatketaan painamalla uudelleen painiketta **▶**.
- 2 Toisto pysäytetään painikkeella **■**.

Huom.:

- Kaikki syötetyt levyt toistetaan kerran, sitten toisto pysähtyy.





## CD-VAIHDIN

### Levyjen vaihto

Voit vaihtaa 2 ulointa levyä samaan aikaan kun sisin kolmas levy toistuu tai on pysäytetty.

- 1 Paina painiketta **DISC CHANGE**.  
→ Levypesä tulee esiin.
- 2 Vaihda vasemmalla ja oikealla olevat levyt.
  - Jos painat toiston aikana uudelleen painiketta **DISC CHANGE**, levyn toisto pysähtyy.  
→ Levylusta kääntyy, kunnes sisin levypaikka on esillä ja levy voidaan vaihtaa.
- 3 Sulje levypesä painikkeella **OPEN•CLOSE**.

### Kappaleen valinta

#### Kappaleen valinta pysäytystoiminnossa

- 1 Paina painiketta ◀ tai ▶, kunnes haettu kappale näkyy näytössä.
- 2 Aloita toisto painikkeella ▶.  
→ Valitun kappaleen numero ja kuluva aika näkyvät näytössä.

#### Kappaleen valinta toistossa

- Paina painiketta ◀ tai ▶, kunnes haettu kappale näkyy näytössä.  
→ Valitun kappaleen numero ja kuluva aika näkyvät näytössä.
- Jos painat painiketta ◀ kerran, toisto hyppää saman kappaleen alkuun ja jatkuu uudelleen alusta.

*Huom.:*

- Painamalla *satunnaistoisissa painiketta* ◀ päästään vain saman kappaleen alkuun.

### Tietyn kohdan haku toistossa

- Pidä painiketta ◀◀ tai ▶▶ painettuna, kunnes haettu kohta löytyy.  
→ Äänenoimakkuus pienenee.
- Toisto palautuu normaaliksi, kun painike ◀◀ tai ▶▶ vapautetaan.

### Kappaleiden ohjelmointi

Voit ohjelmoida syötetyn CD-levyn kappaleita pysäytystoiminnossa. Näytössä näkyy ohjelmoitujen kappaleiden kokonaismäärä. Muistiin voit tallentaa yhteensä 40 kappaletta haluamassasi järjestyksessä. Kun 40 kappaletta on jo tallennettu ja yrität tallentaa vielä kappaleen, näytössä näkyy "PROGRAM FULL".

- 1 Syötä levypaikkoihin haluamasi levyt.
- 2 Aloita ohjelmointi painamalla painiketta **PROGRAM**.  
→ PROG-ilmaisin alkaa vilkkua.  
→ Se peruuttaa mahdollisesti aikaisemmin valitun uusinnan.
- 3 Valitse levy painikkeella **CD** (CD 1•2•3) tai **DISC 1/2/3**.
- 4 Valitse kappale painikkeella ◀ tai ▶.
- 5 Tallenna kappale muistiin painikkeella **PROGRAM**.

- Toistamalla vaiheita **3-5** voit tallentaa lisää kappaleita muiltakin levyiltä.
- 6 Lopeta ohjelmointi painamalla kerran painiketta ■.  
→ Näytössä näkyy ohjelmoitujen kappaleiden kokonaismäärä ja kokonaisaika.

*Huom.:*

- Jos kokonaisaika on yli "99:59" tai jonkin ohjelmoidun kappaleen numero on suurempi kuin 30, silloin kokonaissajan tilalla näytetään "----".
- Ohjelmointi ei ole mahdollista laitteen lukiessa levyä, näytössä näkyy "READING" ja sen jälkeen "DISC X", jossa "X" tarkoittaa parhaillaan luettavan levyn numeroa
- Jos ohjelmoinnin aikana ei paineta mitään painiketta 20 sekuntiin, laite vaihtaa automaattisesti pois ohjelmointitoiminnosta.

### Ohjelman tarkistus

Ohjelman tarkistus on mahdollista vain pysäytystoiminnossa.

- Voit selata ohjelmoidut kappaleet painamalla toistuvasti painiketta ◀ tai ▶.
- Tarkistustoiminto lopetetaan painikkeella ■.

### Ohjelman toisto

- 1 Aloita ohjelman toisto painikkeella ▶.  
→ Näytössä näkyy "PLAY PROGRAM".  
→ Näyttöön syttyä soivan kappaleen numero ja kuluva aika.
  - Jos painat ohjelmoidun toiston aikana painiketta **REPEAT**, sama kappale toistuu yhä uudelleen.  
→ Näytössä näkyy "TRACK" ja "PROGRAM".  
→ Näytössä näkyy ilmaisimet **REP** ja **PROG**.
- 2 Ohjelman toisto lopetetaan painikkeella ■.

*Huom.:*

- Jos painat jotain painikkeista **CD DIRECT PLAY**, valitun levyn tai kappaleen toisto alkaa ja muistissa oleva ohjelma ohitetaan tilapäisesti. Myös ilmaisin **PROG** häviää näytöstä tilapäisesti ja palautuu takaisin, kun valitun levyn toisto on päättynyt.
- **REPEAT DISC** -toiminto peruuntuu, kun ohjelmoitu toisto alkaa.

Suomi

## CD-VAIHDIN

### Ohjelman poisto muistista

(pysäytystoiminnossa)

- Paina painiketta ■.  
→ Näytössä näkyy "PROGRAM CLEAR D".

Huom.:

- Ohjelma pyyhkiytyy muistista myös silloin kun laite kytketään irti sähköverkosta.

### Satunnaistoisto (vain kauko-ohjaimesta)

Kaikkien levyjen kaikki kappaleet toistetaan satunnaisessa järjestyksessä.

Satunnaistoistoa voi käyttää myös ohjelmoiduille kappaleille.

### Kaikkien levyjen ja kappaleiden satunnaistoisto

- 1 Paina painiketta **SHUFFLE**.  
→ Näytössä näkyy "SHUFFLE".  
→ Näyttööön syttyy ilmaisin SHUF, satunnaisesti valittu levy ja kappale.
- Levyt ja kappaleet toistetaan nyt satunnaisessa järjestyksessä niin kauan, kunnes painetaan painiketta ■.
- Jos painat satunnaistoiston aikana painiketta **REPEAT**, sama kappale tai kaikki levyt toistetaan yhä uudelleen.  
→ Näytössä näkyy "TRACK" ja "ALL DISC".  
→ Näytössä näkyy ilmaisimet REP ja SHUF.

188

## VIRITIN

- 2 Normaali toisto palautetaan painamalla uudelleen painiketta **SHUFFLE**.  
→ Ilmaisin SHUF häviää näytöstä.

Huom.:

- REPEAT DISC -toiminto peruuntuu, kun valitaan satunnaistoisto.

### Uusinta (vain kauko-ohjaimesta)

Samana kappaleen, levyn tai kaikkien levyjen jatkuva toisto.

- 1 Valitse eri uusintatoiminnot painamalla CD-toistossa painiketta **REPEAT**.  
→ Näytössä näkyy "TRACK", "DISC", "ALL DISC" tai "OFF".  
→ Näyttööön syttyy ilmaisin REP.
- Valittu kappale, valittu levy tai kaikki levyt toistetaan yhä uudelleen, kunnes painetaan painiketta ■.
- 2 Normaali toisto palautetaan painamalla uudelleen painiketta **REPEAT**, kunnes näkyy "OFF".  
→ Ilmaisin REP häviää näytöstä.

Huom.:

- REPEAT DISC -toiminto ei ole mahdollinen ohjelmoidun toiston eikä satunnaistoiston aikana.
- Ohjelman satunnaistoisto voidaan myös uusia.  
→ Näytössä näkyy "TRACK" tai "PROGRAM".  
→ Ilmaisimet REP, PROG ja SHUF syttyvät näyttööön.

Huom.:

- Katso "EASY SET"-ominaisuudet sivulta 184.

### Radioasemien viritys

- 1 Valitse TUNER-toiminto painikkeella **TUNER (BAND)**.  
→ Näytössä näkyy "TUNER".  
Muutaman sekunnin kuluttua näytetään nykyinen taajuus.
- 2 Valitse painamalla uudelleen painiketta **TUNER (BAND)** aaltoalue: ULA (FM), KA (MW) tai PA (LW).

- 3 Paina painiketta ◀◀ tai ▶▶ yli yksi sekunti, vapauta sitten.  
→ Näytössä näkyy "SEARCH", kunnes jonkin riittävän voimakkaan aseman signaali löytyy.
- Toista toimenpidettä, kunnes löydät haluamasi aseman.
- Heikko asema viritetään painamalla toistuvasti painiketta ◀◀ tai ▶▶, kunnes haluttu taajuus näkyy näytössä ja/tai kun vastaanotto on mahdollisimman hyvä.

### Pikavalintojen tallennus

Muistiin voidaan tallentaa 40 asemaa. Kun valitaan pikavalinnalle tallennettu radioasema, näytössä näkyy taajuuden vieressä sen pikavalintanumero.

### Automaattinen ohjelmointi

- 1 Paina painiketta **TUNER** (BAND).
- 2 Paina painiketta **PROGRAM** yli yksi sekunti.
  - Ilmaisin **PROG** alkaa vilkkua ja "AUTO" näkyy.
  - Laite alkaa hakea RDS-asemia ja sen jälkeen vuorollaan ULA-, KA- ja PA-alueelta asemia.
  - Kaikki kuultavissa olevat radioasemat tallennetaan muistiin automaattisesti. Taajuus ja pikavalintanumero näytetään hetken.
  - Laite lopettaa hakemisen, kun kaikki kuultavissa olevat radioasemat on tallennettu tai kun muistin kaikki 40 pikavalintapaikkaa on käytetty.
  - Viimeksi muistiin tallennettu radioasema jää kuulumaan.

Huom.:

- Voit peruuttaa automaattisen ohjelmoinnin painikkeella **PROGRAM** tai **■** (vain laitteessa).
- Jos haluat säilyttää osan pikavalinnoista, esim. pikavalinnat 1-9, valitse pikavalinta 10 ennen kuin käynnistät automaattisen ohjelmoinnin: nyt vain pikavalinnat 10-40 ohjelmoidaan.

### Manuaalinen ohjelmointi

- 1 Paina painiketta **TUNER** (BAND).
- 2 Valitse painikkeella **TUNER** (BAND) aaltoalue: FM, MW tai LW.
- 3 Paina painiketta **PROGRAM** alle yksi sekunti.
  - Ilmaisin **PROG** alkaa vilkkua.
  - Seuraava vapaa pikavalintanumero näytetään valittavaksi.
- 4 Viritä taajuus painikkeella **◀** tai **▶**.
  - Jos haluat tallentaa radioaseman toiselle pikavalintanumerolle, valitse numero painikkeella **▼** tai **▲**.
- 5 Paina uudelleen painiketta **PROGRAM**.
  - Ilmaisin **PROG** lakkaa vilkkumasta ja asema on muistissa.
  - Voit tallentaa lisää pikavalittavia asemia toistamalla vaiheet **3 - 5**.

Huom.:

- Kun 40 radioasemaa on jo tallennettu ja yrität vielä tallentaa lisää, näyttöön syttyy "PROGRAM FULL". Jos haluat muuttaa jonkin pikavalintanumeron, toista vaiheet 3 - 5.
- Voit peruuttaa manuaalisen ohjelmoinnin painikkeella **■** (vain laitteessa).
- Jos ohjelmoinnin aikana ei paineta mitään painiketta 20 sekuntiin, laite poistuu automaattisesti ohjelmointitoiminnosta.

### Pikavalintojen käyttö


- Valitse aseman pikavalintanumero painikkeella **▼** tai **▲**.
  - Näyttöön syttyy pikavalintanumero, taajuus ja aaltoalue.

### RDS-aseman vastaanotto

RDS-järjestelmä (Radio Data System) on palvelu, joka antaa ULA-asemille mahdollisuuden lähettää tavallisen ULA-radiosignaalin lisäksi muuta tietoa. Tämä tieto voi olla mm.:

- **ASEMAN TUNNUS:** Näytössä näkyy aseman nimi/tunnus.

- **OHJELMATYYPPI:** Seuraavat ohjelmatyypit ovat olemassa ja ne voidaan vastaanottaa tällä virittimellä: Uutiset, Ajankohtaisohjelma, Tiedotus, Urheilu, Opetus, Kuunnelma, Kulttuuri, Tiede, Sekalainen, Popmusiikki, Rockmusiikki, Viihdemusiikki, Kevyt klassinen, Klassinen, Muu musiikki, Ei tyyppiä.
- **RADIOTEKSTI:** näytössä näytetään tekstiviestejä.

Kun olet virittänyt RDS-aseman, RDS-logo  ja aseman tunnus näkyvät näytössä:

- Näytössä näkyy tavallisesti radioaseman tunnus, jos se lähetetään. Voit vaihtaa näyttötiedot painamalla toistuvasti painiketta **RDS**:
  - Näytössä näkyy vuorotellen (aseman tunnus, taajuus, ohjelmatyyppi, radioteksti, aseman tunnus jne.):  
STATION NAME → PROGRAM TYPE → RADIO TEXT → FREQUENCY → STATION NAME ...

Huom.:

- Kun painat **RDS-painiketta** ja näytössä näkyy "NO RDS", se tarkoittaa että joko viritettu asema ei lähetä RDS-signaalia tai se ei ole RDS-asema.

## VIRITIN

### RDS-aika

Jotkut RDS-asemat voivat lähettää kellonajan aina minuutin välein.

### Ajan asetus RDS-kellon avulla

- 1 Paina painiketta **CLOCK•TIMER**.  
→ Näytössä näkyy "--:--" tai kellonaika.
- 2 Kytke kellonasetustoiminto painamalla painiketta **CLOCK•TIMER** vielä kerran.  
→ "00:00" tai kellonaika alkaa vilkkua.
- 3 Paina painiketta **RDS**.  
→ Näytössä näkyy viesti "SEARCH RDS TIME" (hakee RDS-aikaa).  
→ Jos asema ei lähetä RDS-kelloa, näytössä näkyy "NO RDS TIME".  
→ Kun RDS-kello on luettu, näytössä näkyy "RDS TIME". Kellonaika näytetään 2 sekuntia ja se tallentuu automaattisesti.  
→ Jos RDS-kelloa ei tunnisteta 90 sekunnin kuluessa, näytössä näkyy "NO RDS TIME".

Huom.:

- Jotkut RDS-asemat lähettävät oikean ajan minuutin välein. Lähetetyn ajan tarkkuus riippuu lähettävästä RDS-asemasta.

### Uutisia (vain RDS-asemien kautta)

Voit kytkeä NEWS-toiminnon valmiustilassa tai muiden ohjelmalähteiden paitsi viritimen toiminnossa. Heti kun News PTY (ohjelmatyypin) -signaali tunnistetaan, laite vaihtaa automaattisesti TUNER-toiminnolle.

### NEWS-toiminto

- 1 Paina painiketta **NEWS**.
  - Näytössä näkyy **NEWS**-ilmaisain ja "NEWS".
  - Laite hakee 5 ensimmäistä pikavalittavaa asemaa ja odottaa kunnes News PTY (ohjelmatyypin) tai TA-signaali kuuluu joltain näiltä asemilta. Haun aikana:
    - Valitun ohjelmalähteen toiminta jatkuu keskeytyttä.
    - Jos haun aikana ei löydy yhtään RDS-asemaa, News-toiminto katkeaa. Näytössä näkyy "NO RDS NEWS" ja ilmaisain **NEWS** häviää näytöstä.
  - Tunnistettuaan NEWS-lähetyksen laite vaihtaa Tuner-toiminnolle.
    - Ilmaisain **NEWS** alkaa vilkkua.

### NEWS-toiminnon katkaisu

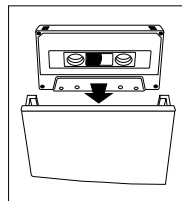
- Paina uudelleen painiketta **NEWS**.
  - Ilmaisain **NEWS** häviää ja näytössä näkyy "NEWS OFF".

Huom.:

- Jos kuuntelet muuta kuin RDS-asemaa ja haluaisit kuunnella uutiset tai liikennetiedotukset, vaihda ensin toinen ohjelmalähde (esim. CD, TAPE tai AUX) ja paina sitten painiketta **NEWS**.
- Ennen kuin käytät NEWS-toimintoa, varmista että 5 ensimmäisellä pikavalinnalla on RDS-asema.
- Uutiskatsauksen aikana voit peruuttaa NEWS-toiminnon ja valita toisen ohjelmalähteen painamalla tämän ohjelmalähteen painiketta.
- Uutistoiminto on valittava jokaista kertaa varten erikseen.
- Jos ohjelmalähteeksi valitaan viritin, NEWS-toiminto peruuntuu ja näytössä näkyy "NEWS OFF" heti viestin "TUNER" jälkeen.

### Kasetin syöttö

- 1 Paina painiketta **OPEN**.
- 2 Kasettipesä avautuu.
- 3 Syötä kasetti avoin reuna alaspäin ja täysi kela vasemmalle.
- 4 Sulje kasettipesä.



### Automaattinen uusintatoisto

- Valitse jatkuva uusinta AUTO REPLAY tai kertatoisto ONCE painamalla toiston aikana painiketta **A. REPLAY**.
  - Näyttöön syttyy "AUTO REPLAY" ( ) tai "ONCE" (L).

*Huom.:*

- Toiminto voidaan valita vain toistossa.
- Kun on valittu "AUTO REPLAY", dekki kelaa nauhan automaattisesti takaisin alkuun valitun puolen toiston lopussa. Toisto alkaa uudelleen. Toisto uusitaan enintään 20 kertaa tai niin kauan kunnes painetaan painiketta STOP ■.
- Kun on valittu "ONCE", dekki toistaa valitun puolen kerran ja pysähtyy.

### Kasetin toisto

- 1 Valitse TAPE-toiminto painikkeella **TAPE** (TAPE 1•2).
  - Näytössä näkyy "TAPE I" tai "TAPE 2" ja sen jälkeen "T I >>>" tai "T 2 >>>".
- 2 Syötä kasetti valittuun dekkiin.
- 3 Aloita toisto painikkeella ►.
  - Näytössä "T I" tai "T 2" ja oikealle vierivä ">".
- Valitse suunnanvaihto painikkeella **A. REPLAY** (ks. Automaattinen suunnanvaihto).
- 4 Lopeta toisto painikkeella ■.
  - Näytössä näkyy "T I" tai "T 2" ja ">>>".

### Pikakelaus

#### Pysäytystoiminnossa

- 1 Voit pikakelata nauhaa taaksepäin tai eteenpäin painamalla vastaavaa painiketta ◀◀ tai ▶▶.
  - Taaksepäin kelattaessa näytössä näkyy "T I <" tai "T 2 <" ja vasemmalle vierivä "<".
  - Eteenpäin kelattaessa näytössä näkyy "T I >" tai "T 2 >" ja oikealle vierivä ">".
  - Nauha pysähtyy automaattisesti öpikakelauksen lopussa.
- 2 Pikakelaus lopetetaan painikkeella ■.

#### Toistossa

- Pidä vastaavaa painiketta ◀◀ tai ▶▶ painettuna, kunnes haettu kohta löytyy.
  - Näytössä näkyy "T I" tai "T 2" ja vasemmalle tai oikealle vierivä "<<<" tai ">>>".
  - Haun aikana ääni kuuluu vaimennettuna.
  - Toisto jatkuu, kun painike ◀◀ tai ▶▶ vapautetaan.



## KASETTIDEKKI

## AUX

Huom.:

- Pikakelattaessa nauhaa ohjelmalähteen voi vaihtaa (esim. CD, TUNER tai AUX).
- Tarkista ja kiristä löystynyt nauha ennen käyttöä kynän avulla. Löysä nauha voi juuttua tai katketa koneistoon.
- C-120-kasetin nauha on hyvin ohut ja vahingoittuu helposti. Emme suosittele sen käyttöä tässä laitteessa.
- Säilytä kasetteja huoneenlämmössä äläkä pidä niitä lähellä magneettikenttiä (esim. muuntajaa, tv:tä ja kaiuttimia).



### Oheislaitteen valinta

Jos olet yhdistänyt oheislaitteen (tv, kuvanauhuri, Laser Disc, DVD-soitin tai äänittävä CD-soitin) audiolähtöliitännät tuloliitännöihin AUX IN, voit kuunnella äänentoistoa laitteen kautta.

- Valitse oheislaitetoiminto painikkeella **AUX**.
  - Näytössä näkyy "FLU:".

Huom.:

- Kaikkia äänensäätötoimintoja (esim. DSC, DBB, jne.) voidaan käyttää.



## TALLENNUS

*Huom.:*

- Käytä tallennukseen vain kasettityyppejä IEC type I (normal) tai IEC type II (Chrome).
- Nauha on kummastakin päästä kiinni kasetissa alkunauhalla. Nauhan alussa ja lopussa ei tallennu mitään kuuden tai seitsemän sekunnin aikana.
- Tallennustaso säädetään automaattisesti riippumatta säätimien VOLUME, DBB, tai DSC asennosta.
- Tahaton poispyyhkiminen voidaan estää poistamalla kasetin vasemmassa takakulmassa oleva suojakieleke.
- Jos näytössä näkyy "CHECK TAPE" (tarkista nauha), suojakieleke on poistettu. Halutessasi voit peittää aukon teipillä. Varo peittämästä samalla krominauhan tunnistusaukkoa.

### One Touch -tallennus

- One Touch -tallennus: heti kun painat painiketta **RECORD**, valitun ohjelmälähteen (CD, TUNER tai AUX) ääni tallentuu dekkiin 2.
- 1 Syötä tyhjä kasetti dekkiin 2.
  - 2 Aloita tallennus painamalla painiketta **RECORD**.  
→ Ilmaisin **REC** alkaa vilkkua.
  - 3 Tallennus lopetetaan painikkeella ■.

*Huom.:*

- Kun toiminnossa TAPE painetaan painiketta **RECORD**, näytössä näkyy "SELECT SOURCE" (valitse ohjelmälähde). One Touch -tallennus ei ole mahdollinen TAPE -toiminnossa.

### CD-levyn tahdistettu tallennus

- 1 Syötä tyhjä kasetti dekkiin 2 ja levy levyyesään.
- 2 Valitse CD-toiminto painikkeella **CD**.
  - Voit ohjelmoida kappaleet siinä järjestyksessä kun haluat ne tallentaa (ks. Kappaleiden ohjelmointi). Muuten valitse suoraan levy painikkeella **CD** (CD 1•2•3), jolloin kappaleet tallennetaan siinä järjestyksessä kun ne ovat valitulla levyllä.
- 3 Aloita tallennus painikkeella **RECORD**.  
→ Ilmaisin **REC** alkaa vilkkua.
- CD-levyn toisto alkaa automaattisesti.
- 4 Tallennus lopetetaan painikkeella ■.

Suomi

## TALLENNUS

### Kasettien kopiointi (dekistä 1 dekkiin 2)

- 1 Valitse dekki 2 painikkeella **TAPE** (TAPE 1•2).
- 2 Syötä äänitetty kasetti dekkiin 1 täysi kela vasemmalle puolelle ja tyhjä kasetti dekkiin 2 täysi kela sivulle.
- 3 Valitse normaali kopiointinopeus painamalla painiketta **DUBBING**.  
→ Näytössä "DUB" ja oikealle vierivä ">".
  - Kopiointi alkaa heti, kun molemmat kasetit on kelattu alkuun.  
→ Ilmaisin **REC** alkaa vilkkua.
- 4 Kopiointi lopetetaan painikkeella ■.

#### Huom.:

- Käännä A-puolen lopussa kasetista B-puoli ja toista samat toimenpiteet.
- Kasettien kopiointi on mahdollista vain dekistä 1 dekkiin 2.
- Kopiointi onnistuu parhaiten, kun käytät samanpituisia kasetteja.
- Kopioinnin aikana voi valita toisen ohjelmälähteen.

Suomi

194

Untitled-57

194

## KELLO

### Tallennus muista ohjelmälähteistä (vain dekissä 2)

- 1 Valitse dekki 2 painikkeella **TAPE** (TAPE 1•2).
- 2 Syötä tyhjä kasetti dekkiin 2 avoin reuna alaspäin.
- 3 Paina painiketta **CD, TUNER** tai **AUX**.
  - Aloita valitun ohjelmälähteen toisto.
- 4 Aloita tallennus painikkeella **RECORD**.  
→ Ilmaisim **REC** alkaa vilkkua.
- 5 Tallennus lopetetaan painikkeella ■.

#### Huom.:

- Tallennuksen aikana ei voi kuunnella toista ohjelmälähdettä.

### Kellon katsominen

Voit katsoa kelloa (jos kellonaika on asetettu) valmiustilassa tai kun on valittu jokin ohjelmälähde (CD-soitin, viritin jne.). Kello näytetään noin seitsemän sekuntia.

- Paina lyhyesti painiketta **CLOCK•TIMER**.  
→ "10:38 PM" tai "22:38" (kellonaika) näytetään sen mukaan onko valittu 12 vai 24 tunnin toiminto.  
→ "--:--:--" näytetään, jos kellonaikaa ei ole asetettu.

### Kellon asetus

Kelloon voidaan asettaa joko 12 tai 24 tunnin näyttötoiminto, esim. "12:00 AM" tai "00:00". Kellon asetusta aloitettaessa kellonajan tulee olla näkyvässä.

- 1 Valitse kellotoiminto painikkeella **CLOCK•TIMER**.
- 2 Valitse 12 tai 24 tunnin toiminto painikkeella **PROGRAM**.  
→ Jos valitaan 12 tunnin toiminto, "12:00" alkaa vilkkua, **AM**-painikkeeseen syttyy valo.  
→ Jos valitaan 24 tunnin toiminto, "00:00" alkaa vilkkua.
- 3 Aseta tunnit painikkeella ◀ tai ▶ vain laitteessa.
- 4 Aseta minuutit painikkeella ◀ tai ▶ vain laitteessa.

12/12/00, 6:06 PM

3139 116 19331



## AJASTIN

5 Tallenna asetus muistiin painamalla uudelleen painiketta **CLOCK•TIMER**.  
→ Kello alkaa käydä.

- Ellet halua asetusta muistiin, paina painiketta **■** vain laitteessa.

Huom.:

- Jos kellon asetuksen aikana ei paineta mitään painiketta 90 sekuntiin, laite poistuu kellonasetustoiminnosta automaattisesti.
- Virran saannin keskeytyminen pyyhkii kellonajan muistista.
- Ajan asetus RDS-kellon avulla, ks. osasta **TUNER** kohtaa "RDS-ASEMAN VASTAANOTTO".

### Ajastimen asetus

- Laite voi kytkeytyä CD-, TUNER- tai TAPE 2 -toiminnolle automaattisesti ennalta asetettuun aikaan. Se voi herättää aamulla.
- Varmista ennen ajastimen asetusta, että kellonaika on asetettu oikein.
- Ajastin on asetettava ja käynnistettävä uudelleen joka kerta erikseen.
- **Äänenvoimakkuus on ajastinta käytettäessä samalla tasolla kuin se oli ennen laitteen kytkemistä valmiustilaan.**

1 Valitse ajastinasetustoiminto painamalla painiketta **CLOCK•TIMER** yli **2 sekuntia**.

→ "12:00 AM" tai "00:00" tai ajastimen viimeisin asetus alkaa vilkkua sen mukaan onko valittu 12 vai 24 tunnin toiminto.

→ Näytössä vilkkuu ilmaisin **TIMER**.

→ Viimeksi valittu ohjelmälähde näkyy samalla, kun taas muut ohjelmälähteet vilkkuvat.

2 Valitse ohjelmälähde painikkeella **CD**, **TUNER** tai **TAPE**.

- Ennen kuin valitset CD:n tai TAPEn, varmista että CD-levy on syötetty tai kasetti on dekissä 2.

3 Aseta ajastimen alkamisajan tunnit painikkeella **◀◀** tai **▶▶** vain laitteessa.

4 Aseta ajastimen alkamisajan minuutit painikkeella **◀** tai **▶** vain laitteessa.

5 Tallenna alkamisaika muistiin painikkeella **CLOCK•TIMER**.

→ Ajastin on nyt asetettu.

→ Ilmaisin **TIMER** jää näyttöön.

- Ajastin aktivoituu asetettuun aikaan.

→ Valittu ohjelmälähde kuuluu.

Huom.:

- Jos ajastimen asetuksen aikana ei paineta mitään painiketta 90 sekuntiin, laite poistuu ajastimen asetus toiminnosta automaattisesti.

– Jos ohjelmälähteeksi on valittu **TUNER**, viimeksi viritetty asema alkaa kuulua.

– Jos ohjelmälähteeksi on valittu **CD**, toisto alkaa viimeksi valitun levyn ensimmäisestä kappaleesta. Jos levypaikat ovat tyhjä, tilalle vaihtuu **TUNER**.

– Ajastin ei aktivoitu, jos tallennus on käynnissä.

### Ajastimen pysäytys

1 Paina painiketta **CLOCK•TIMER** vähintään **2 sekuntia**.

2 Pysäytä ajastimen toiminta laitteesta painikkeella **■** vain laitteessa.

→ Ajastimen toiminta on nyt katkaistu.

→ Näytössä näkyy "CANCEL" ja ilmaisin **TIMER** häviää.

**Ajastimen käynnistäminen uudelleen**  
(sama asetettu aika ja ohjelmälähde)

1 Paina painiketta **CLOCK•TIMER** vähintään **2 sekuntia**.

2 Tallenna aloitusaika painamalla uudelleen painiketta **CLOCK•TIMER**.

→ Ajastin on nyt kytketty.

→ Ilmaisin **TIMER** syttyy näyttöön.

## UNIAJASTIN

**Uniajastimen asetus** (vain kauko-ohjaimessa)

Toiminnon avulla voi asettaa tietyn aikajakson, jonka jälkeen laite kytkeytyy automaattisesti valmiustilaan.

1 Valitse aikajakso painamalla kauko-ohjaimesta toistuvasti painiketta **SLEEP**.

→ Asetus vaihtuu seuraavassa järjestyksessä (aika minuutteina):  
60 → 45 → 30 → 15 → OFF  
→ 60...

→ "SLEEP XX" tai "OFF" näytetään. "XX" on aika minuutteina.

2 Kun sopiva aikajakso on näkyvässä, lopeta painikkeen **SLEEP** painaminen.

→ Kun asetettu aika on kulunut, laite siirtyy valmiustilaan.

### Uniajastimen katkaisu

- Paina toistuvasti painiketta **SLEEP**, kunnes näytössä näkyy "OFF", tai paina painiketta **STANDBY ON**.

## TEKNISET TIEDOT

### Tekniset tiedot

#### VAHVISTIN

Lähtäteho .....	2 x 30 W MPO/ 2 x 15 W RMS <sup>(1)</sup>
Signaali-kohinasuhde .....	≥ 67 dBA (IEC)
Taajuusvaste .....	50 – 15000 Hz, ±3 dB
Tuloherkkyys	
AUX In .....	700 mV
Lähtöliitännät	
Kaiuttimet .....	≥ 6 Ω
Kuuloke .....	32 Ω – 1000 Ω

(1) (6Q, 1 kHz, särö 10 %)

#### CD-SOITIN

Ohjelmoitavien kappaleiden määrä .....	40
Taajuusalue .....	20 – 20000 Hz
Signaali-kohinasuhde .....	≥ 80 dBA
Kanavaerotus .....	≥ 60 dB (1 kHz)
Harmoninen särö .....	< 0,003 %

#### VIRITIN

ULA-alue .....	87,5 – 108 MHz
KA-alue .....	531 – 1602 kHz
PA-alue .....	153 – 279 kHz
Pikavalintojen määrä .....	40
Antenni	
ULA .....	75 Ω lanka
AM .....	Kehäantenni

### KASSETIDEKIT

#### Taajuusvaste

CrO <sub>2</sub> -nauha (type II) .....	80 – 12500 Hz (8 dB)
Normal-nauha (type I) .....	80 – 12500 Hz (8 dB)
Signaali-kohinasuhde	
CrO <sub>2</sub> -nauha (type II) .....	≥ 52 dBA
Normal-nauha (type I) .....	≥ 48 dBA
Huojunta .....	≤ 0,4 % DIN

### KAIUTTIMIT

Järjestelmä .....	2-tie kaksoisportti bassorefleksi
Impedanssi .....	6 Ω
Basso .....	1 x 4" koko kuuloalue
Mitat (l x k x s) .....	210 x 310 x 233 mm
Paino .....	2,5 kg/kaiutin

### YLEISTÄ

Materiaali .....	Polystyreeni
Vaihtovirtajännite .....	220 – 230 V / 50 Hz
Tehontarve	
Toiminnassa .....	35 W
Valmiustilassa .....	< 15 W
Mitat (l x k x s) .....	265 x 310 x 320 mm
Paino (ilman kaiuttimia) .....	5,6 kg

### Oikeus muutoksiin varataan

## HOITO

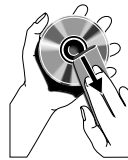
### Hoito

#### Kotelon puhdistus

- Käytä pehmeää laimeaan pesuveteen kostutettua liinaa. Älä käytä alkoholia, spritit tai ammoniakkeja sisältäviä tai syövyttäviä puhdistusaineita.

#### Levyjen puhdistus

- Puhdista likaantunut levy puhdistusliinalla. Pyyhi levyä keskustasta pois päin.
- Älä käytä liuottimia, kuten bensiniä, äläkä analogisille levyille tarkoitettuja puhdistusaineita tai antistaattisia suihkeita.



#### Lukupään linssin puhdistus

- Lukupään linssiin voi aikaa myöten kerääntyä likaa tai pölyä. Tarvittaessa linssi voidaan puhdistaa Philips CD Lens Cleanerillä tai vastaavalla. Noudata Lens Cleanerin mukana olevia ohjeita.

#### Magneettipäiden ja nauhankulun puhdistus

- Hyvän tallennus- ja toistolaadun varmistamiseksi on suositeltavaa puhdistaa magneettipäät, vetoakseli(t) ja painotela(t) aina 50 käyttötunnin välein.
- Käytä nauhurien puhdistusnesteeseen tai alkoholiin kostutettua vanupuikkoa.
- Voit myös puhdistaa magneettipäät erityisellä puhdistuskasetilla, joka 'toistetaan' kerran läpi.

#### Magneettipäiden demagnetointi

- Käytä demagnetointikasettia.

## TARKISTUSLUETTELO

### Varoitus! Älä missään tapauksessa yritä itse korjata laitetta, sillä takuu lakkaa silloin olemasta voimassa. Älä avaa kautettam ettet saa sähköiskua.

- Jos laitteeseen tulee vika, tarkista alla mainitut seikat ennen kuin toimitat laitteen huoltoon.
- Ellei vika korjaannu näillä keinoilla, kysy neuvoa myyjältä tai asiakaspalvelusta.

### CD-soittimen käyttö

#### Näytössä näkyy "NO DISC".

- CD-levy väärinpäin.  
→ *Syötä CD-levy etiketti ylöspäin.*
- Kondensoitunutta kosteutta.  
→ *Odota kunnes lukupää on sopeutunut huonelämpötilaan.*
- Levykesäessä ei ole levyä.  
→ *Syötä CD-levy.*
- CD-levy on likainen, hyvin naarmuinen tai kiero.  
→ *Puhdista tai vaihda CD-levy.*
- Lukupään linssi on likainen tai pölyinen.  
→ *Katso osaa Hoito (sivulta 197).*

### Näytössä näkyy "DISC NOT FINALIZED".

- Äänitettyä CD-R- tai CD-RW-levyä ei ole viimeistely, jotta se voidaan toistaa tavallisella CD-soittimella.  
→ *Lue äänittävän CD-soittimen käyttöohjeesta, miten CD-levy viimeistellään.*
- CD-levy on hyvin naarmuinen tai likainen.  
→ *Vaihda tai puhdista levy.*

### Radiovastaanotto

#### Huono radiovastaanotto.

- Signaali on liian heikko.  
→ *Säädä antenni.*
- *Ulkoantennilla saa paremman vastaanoton.*
- Televisio tai kuvanauhuri on liian lähellä laitetta.  
→ *Siirrä laite kauemmas televisiosta tai kuvanauhurista.*

#### Näytössä näkyy "NO RDS TEXT".

- RDS-teksti ei ole käytettävissä.  
→ *Valitse toinen RDS-asema.*

## TARKISTUSLUETTELO

### Kasettidekin käyttö

**Näytössä näky** "RECORDING ACTIVE".

- Tallennus on käynnissä.
- Pysäytä tallennus tai odota, kunnes se loppuu.

**Näytössä näky** "TAPE BUBBLING ONLY".

- Kasetin kopiointi on mahdollista vain tape-toiminnossa.
- Vaihda ohjelmälähteeksi tape.

**Tallennus tai toisto ei onnistu tai äänitaso laskee.**

- Likaiset magneettipäät, vetoakselit tai painotelat.
- Katso osaa "Kasettidekin hoito" (sivulta 197).
- Tallennus/toistopää magnetoituun.
- Käytä demagnetointinauhaa.

**Kasettipesän luukku ei aukea.**

- Sähkökatko tai verkkopistoke on irronnut pistorasiasta toiston aikana.
- Liitä verkkopistoke takaisin ja kytke virta uudelleen.

Suomi

### Yleistä

**Laite ei reagoi mihinkään painikkeeseen.**

- Sähköstaattinen purkaus.
- Katkaise virta painikkeella STANDBY-ON; irrota verkkopistoke pistorasiasta, yhdistä takaisin ja kytke virta uudelleen.

**Ei ääntä tai se on huono.**

- Äänenvoimakkuus on liian pieni.
- Säädä äänenvoimakkuus.
- Kuuloke on yhdistetty.
- Irrota kuuloke.
- Kaiuttimia ei ole kytketty tai ne on kytketty väärin.
- Tarkista, että kaiuttimet on kytketty oikein.
- Varmista, että liittimessä on kaiutinjohton paljas pää.

**Vasen ja oikea kanava vaihtuneet.**

- Kaiuttimet on kytketty väärin.
- Tarkista kaiuttimien kytkennät ja paikat.

**Basso puuttuu tai soittimien fyysinen paikantaminen vaikeaa.**

- Kaiuttimet on kytketty väärin.
- Tarkista, että kaiuttimien vaiheistus on oikein, värilliset/mustat johdot värillisiin/mustiin liittimiin.

**Kauko-ohjain ei vaikuta laitteeseen.**

- Valittu väärä ohjelmälähde.
- Valitse ohjelmälähde (CD, TUNER, jne.) ennen kuin painat toimintopainiketta (▶, ◀, ▶, jne.).
- Matka laitteeseen on liian pitkä.
- Lyhennä välimatkaa.
- Paristot on asetettu väärin.
- Aseta paristot oikeinpäin (merkit + / -).
- Paristot ovat kuluneet.
- Vaihda paristot.

**Ajastin ei toimi.**

- Kellonaikaa ei ole asetettu.
- Aseta kellonaika.
- Ajastinta ei ole käynnistetty.
- Käynnistä ajastin painamalla painiketta CLOCK • TIMER.
- Tallennus on käynnissä.
- Pysäytä tallennus.

**Kellonaika pyyhitty.**

- Sähköhäiriö.
- Aseta kellonaika uudelleen.

**Laite näyttää ominaisuuksia automaattisesti ja painikkeet vilkkuvat jatkuvasti.**

- Esittelytoiminto kytketty.
- Katkaise esittelytoiminto pitämällä painiketta ■ (vain laitteessa) painettuna 5 sekuntia.

**Kaikki valolliset painikkeet eivät pala**

- Näyttö on toiminnossa DIM 3.
- Paina painiketta DIM, kunnes DIM OFF näkyy.