



Contenido

Información general

Accesorios suministrados	54
Información medioambiental	54
Información sobre seguridad	54

Preparativos

Conexiones posteriores	55–56
Power	
Conexión de antenas	
Conexión de los altavoces	
Conexiones opcionales	56
Conexión de otro equipo al sistema	
Colocación de pilas en el control remoto ...	56

Controles

Controles en el sistema y el control remoto	57–58
---	-------

Funciones básicas

Plug & Play	59
Modo de demostración	60
Para activar el sistema	60
Para conmutar el sistema al modo de espera	60
Modo de iluminación baja	60
Control de volumen	60
Control de sonido	61
Digital Sound Control (DSC)	
- Control de sonido digital	
Dynamic Bass Boost (DBB)	
- Realce dinámico de graves	

Funcionamiento de CD

Discos para reproducción	62
Colocación de los discos	62
Reproducción de discos	63
Selección de una pista/pasaje deseado	63
Cambiar los discos durante la reproducción	63
Repetición y reproducción en orden aleatorio (Repeat y Shuffle)	63–64
Repetición de reproducción	
Reproducción aleatoria	
Programación de pistas	64
Borrado de un programa	64

Recepción de radio

Sintonización de emisoras de radio	65
Almacenamiento de emisoras preestablecidas	65–66
Preestablecimiento automático de emisoras	
Preestablecimiento manual de emisoras	
Sintonización de emisoras preestablecidas ..	66
Borrar una emisora de radio preestablecida	66
Cambio de la rejilla de sintonización	66

Funcionamiento/grabación de cinta

Inserción de una cinta	67
Reproducción de cinta	68
Rebobinado/Avance rápido	68
Información general sobre la grabación	68
Preparativos para la grabación	69
Grabación con una pulsación / Grabación del sonido mezclado	69
Grabación sincronizada de CD	69
Doblaje de cinta	69

Karaoke

Mezclar con el micrófono	70
--------------------------------	----

Fuentes externas

Escucha de fuentes externas	70
-----------------------------------	----

Reloj / Temporizador

Visualización del reloj	71
Ajuste del reloj	71
Ajuste del temporizador	71–72
Desactivación de temporizador	
Activación de temporizador	
Ajuste del temporizador de dormitado .	72–73

Mantenimiento

Especificaciones

Resolución de problemas

Español



Información general

¡IMPORTANTE!

EL SELECTOR DE VOLTAJE SITUADO EN LA PARTE POSTERIOR DE ESTE APARATO VIENE PRESELECCIONADO DE FACTORÍA A 220V. LOS PAÍSES QUE UTILIZAN UN VOLTAJE DE 110V-127V, DEBERÁN AJUSTARLO ANTES DE ENCENDER EL APARATO.

Accesorios suministrados

- 2 altavoces
- Control remoto
- Antena de cuadro de AM
- Antena de cable de FM

Información medioambiental

Se ha omitido todo el embalaje innecesario. Hemos intentado hacer que el embalaje sea fácil de separar en tres materiales: cartón (caja), espuma de poliestireno (separador) y polietileno (bolsas, hoja de espuma protectora).

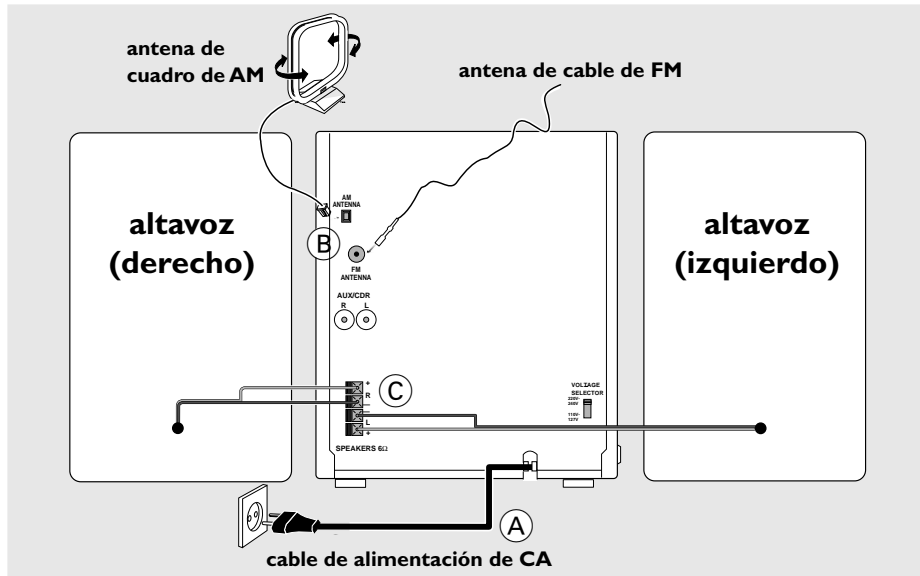
Su sistema está compuesto de materiales que pueden reciclarse y reutilizarse si son desensamblados por una compañía especialista. Observe el reglamento local referente a la eliminación de materiales de embalaje, pilas gastadas y equipo viejo.

Información sobre seguridad

- Antes de hacer funcionar el sistema, compruebe que la tensión de servicio indicada en la placa de especificaciones (o la indicación de tensión mostrada junto al selector de tensión) de su sistema sea idéntica a la tensión de su fuente de alimentación local. En caso contrario, consulte a su distribuidor.
- Coloque el sistema sobre una superficie plana, dura y estable.
- Coloque el sistema en un lugar con ventilación adecuada para evitar la acumulación interna de calor del sistema. Permita que haya un espacio libre de 10 cm detrás y encima de la unidad y de 5 cm a ambos lados, como mínimo.
- No exponga el aparato, las pilas o los discos a humedad, lluvia, arena o calor excesivo causado por equipo de calefacción o la luz directa del sol.
- Si el sistema se traslada directamente de un lugar frío a uno caliente o si se coloca en una sala muy húmeda, es posible que se condense humedad en la lente de la unidad de disco en el interior del sistema. Si ocurre esto, el reproductor de CD no funcionará normalmente. Desconecte la corriente alrededor de una hora, sin ningún disco en el sistema, hasta que se pueda realizar la reproducción normal.
- Las partes mecánicas del aparato contienen cojinetes autolubrificantes, que no deben lubricarse.
- **Cuando el sistema está en modo de espera (STANDBY), sigue consumiendo algo de energía. Para desconectar completamente el sistema de la fuente de alimentación, desenchufe el sistema de la toma de corriente de CA de pared.**



Preparativos



Español

Conexiones posteriores

La placa de especificaciones está situada en la parte posterior de su sistema.

A Power

Antes de conectar el cable de alimentación de CA a la toma de corriente de pared, asegúrese de que:

- si su sistema está equipado con un selector de tensión, ponga VOLTAGE SELECTOR a la tensión de la línea eléctrica local.
- todas las demás conexiones hayan sido realizadas.

¡ADVERTENCIA!

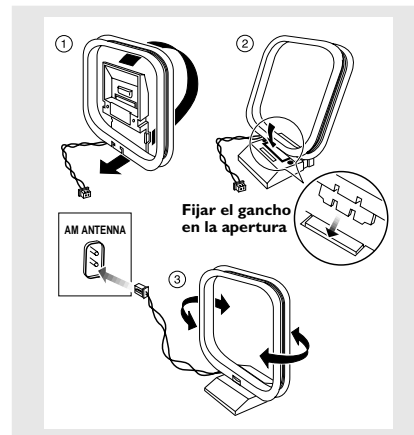
- **Para obtener un rendimiento óptimo, as utilice solamente el cable de alimentación original.**
- **Nunca haga ni cambie conexiones con la corriente activada.**

Para evitar sobrecalentar el sistema, se ha incorporado un circuito de seguridad. Por consiguiente, su sistema puede pasar automáticamente al modo de espera bajo condiciones extremas. Si ocurre esto, permita que el sistema se enfríe antes de volver a utilizarlo (no disponible para todas las versiones).

B Conexión de antenas

Conecte la antena de cuadro de AM y antena de FM al terminal respectivo. Ajuste la posición de la antena de forma que se obtenga una recepción óptima.

Antena de AM

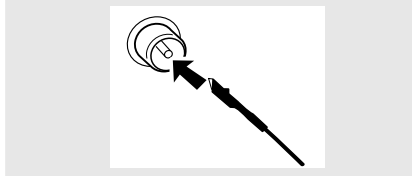


- Posicione la antena lo más apartada posible de un TV, VCR u otras fuentes de radiación.



Preparativos

Antena de FM

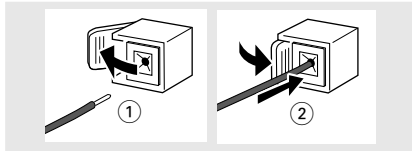


- Para obtener mejor recepción estéreo de FM, conecte una antena de FM externa al terminal FM ANTENNA.

Conexión de los altavoces

Altavoces delanteros

Conecte los terminales a SPEAKERS, el altavoz derecho a "R" y el altavoz izquierdo a "L". El alambre de color (marcado) a "+" y el negro (no marcado) a "-".



- Enganche la parte rayada del cable del altavoz de la forma mostrada.

Notas:

- Para obtener un rendimiento de sonido óptimo, se recomienda utilizar los altavoces suministrados.
- No conecte más de un altavoz a un par de terminales de altavoces + / -.
- No conecte altavoces con una impedancia inferior a la de los altavoces suministrados. Consulte la sección ESPECIFICACIONES de este manual.

Conexiones opcionales

No se suministra el equipo y los cables de conexión. Para más detalles, consulte las instrucciones de funcionamiento para el equipo conectado.

Conexión de otro equipo al sistema

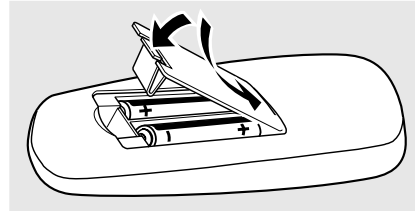
Utilice un cable de cincha para conectar los terminales **AUX/CDR IN** de salida de audio analógico de un equipo externo (TV, VCR, reproductor de disco láser; reproductor de DVD o reproductor de CD).

Nota:

- Si está conectando un equipo con salida monofónica (una salida audio sencilla), conéctelo al terminal izquierdo AUX/CDR IN. De forma alternativa, puede utilizar un cable de cincha de "sencillo a doble" (todavía sonido mono).

Colocación de pilas en el control remoto

Coloque dos pilas (no suministradas) tipo R03 o AAA en el control remoto observando la polaridad, indicada por los símbolos "+" y "-" en el interior del compartimento.



¡PRECAUCIÓN!

- Quite las pilas cuando se gasten o si no va a utilizar el control remoto durante un período prolongado de tiempo.
- No utilice a la vez pilas usadas y nuevas o de tipos diferentes.
- Las pilas contienen sustancias químicas, por lo tanto deben desecharse correctamente.



Controles (Ilustración en la página 3)

Controles en el sistema y el control remoto

- ① **STANDBY ON**
- para activar el sistema o para seleccionar el modo de espera (standby).
- ② **SLEEP**
- para activar; desactivar o establecer la función de temporizador de dormitado.
- ③ **DIGITAL SOUND DISPLAY** (Pantalla del DSC)
- el ajuste de DSC activo estará encendido.
- ④ **TUNER** (BAND)
- para seleccionar la banda de onda : FM o MW.
- TAPE** (TAPE 1 • 2)
- para seleccionar el modo de cinta.
- AUX** (VIDEO) (**AUX/CDR**)
- para seleccionar la entrada para un aparato adicional.
- ⑤ **CD 1 / CD 2 / CD 3 (CD 1/2/3)**
- para seleccionar el compartimento de disco 1, 2 o 3.
- ⑥ **OPEN/CLOSE**
- para abrir o cerrar el compartimento de discos.
- ⑦ **DISC CHANGE**
- para cambiar disco(s).
- ⑧ **DIGITAL SOUND CONTROL (DSC)**
- para activar el "jog control" para la selección de DSC.
- ⑨ **Jog control**
- para seleccionar el efecto de sonido deseado para la función de sonido seleccionada.
- DSC**JAZZ, ROCK, TECHNO o OPTIMAL.
- DBB**DBB 1, DBB 2, DBB 3 o DBB OFF.

⑩ **DYNAMIC BASS BOOST (DBB)**

- para activar el "jog control" para la selección de DBB.

⑪ **PROGRAM**

- para CD para programar pistas de CD.
- para TUNER para programar emisoras de radio preestablecidas.
- para CLOCK para seleccionar modo de ajuste de reloj de 12 o 24 horas.
- para TIMER para seleccione el modo de programa CD como la fuente de sonido del despertador.

⑫ **Funcionamiento de la platina 1**

- para iniciar la grabación.
- ▶ para comenzar la reproducción.
- ◀◀ / ▶▶ para rebobinar o avanzar rápidamente.
- ▲ para detener la reproducción/ grabación o abrir la platina de la cinta.
- || para interrumpir la reproducción o la grabación.

⑬ **Funcionamiento de la platina 2**

- ▶ para comenzar la reproducción.
- ◀◀ / ▶▶ para rebobinar o avanzar rápidamente.
- ▲ para detener la reproducción o abrir la platina de la cinta.
- || para interrumpir la reproducción.

⑭ **CLOCK/TIMER**

- para ver el reloj, ajustar el reloj o ajustar el temporizador.

⑮ **DIM MODE**

- para seleccionar la luminosidad en la pantalla: DIM 1, DIM 2, DIM 3 o DIM OFF (apagado).

Español



Controles

16 Selección de modo

PLAY PAUSE ► II

- para CD para iniciar o interrumpir la reproducción.
- para PLUG & PLAY... (en el sistema solamente) para iniciar y activar el modo Plug & Play.

SEARCH•TUNING ◀◀ ▶▶

- para CD para buscar hacia atrás/hacia delante.
- para TUNER..... para sintonizar una frecuencia de radio más baja o más alta.
- para CLOCK.... (en el sistema solamente) para ajustar la hora.

STOP•CLEAR / DEMO STOP ■

- para CD para parar la reproducción o borrar un programa.
- para TUNER..... (en el sistema solamente) detenga la programación o borre una emisora preestablecida seleccionada.
- para DEMO (en el sistema solamente) para activar/desactivar el modo de demostración.
- para CLOCK.... (en el sistema solamente) para salir del ajuste de reloj o cancelar el temporizador.
- para PLUG & PLAY... (en el sistema solamente) para salir del modo Plug & Play.

PREV ◀ / PRESET ▼

NEXT ▶ / PRESET▲

- para CD para saltar al principio de la pista actual, anterior o siguiente.
- para TUNER..... para seleccionar una emisora de radio preestablecida.
- para CLOCK.... (en el sistema solamente) para ajustar los minutos.

17

- para conectar auriculares.

18 MIC (no disponible para todas las versiones)

- para conectar la clavija del micrófono.

19 MIC LEVEL (no disponible para todas las versiones)

- para ajustar el nivel del sonido para karaoke o grabación con micrófono.

20 MASTER VOLUME (VOL + / -)

- para aumentar o reducir el volumen.

21 Pantalla

- para ver la configuración actual del sistema.

22 Compartimento de discos

23 REPEAT

- para reproducir pista(s)/disco(s)/programa repetidamente.

24 SHUFFLE

- para reproducir todos los discos disponibles y sus piezas musicales/programa en orden aleatorio.

25 MUTE

- para interrumpir y reanudar la reproducción de sonido.

26

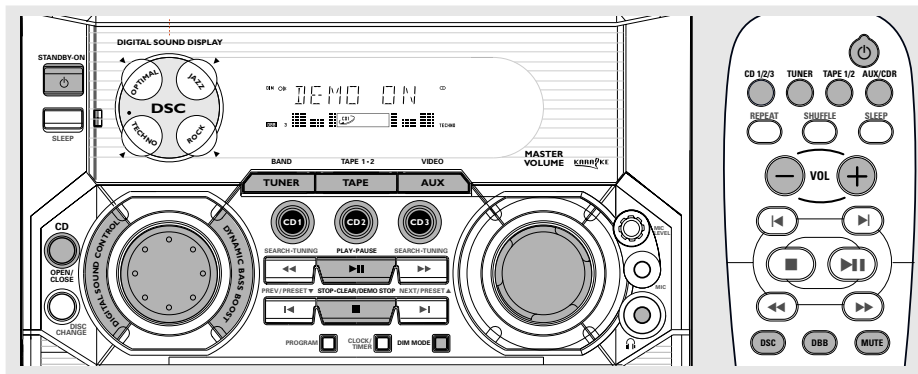
- para seleccionar el modo de espera.

Notas para el control remoto:

- En primer lugar seleccione la fuente que desea controlar usando una de las teclas de selección de fuente del control remoto (por ejemplo CD 1/2/3, TUNER).
- Seguidamente seleccione la función deseada (por ejemplo ▶, ◀, ▶/).



Funciones básicas



IMPORTANTE!

Antes de hacer funcionar el sistema, realice los procedimientos de preparación.

Plug & Play (sistema de enchufar y utilizar)

La función Plug & Play permite almacenar automáticamente todas las emisoras de radio disponibles.

Configuración a la puesta en marcha inicial

- 1 Cuando se conecta la corriente al equipo, aparece "AUTO INSTALL - PRESS PLAY" (instalación automática - pulse PLAY).
- 2 Pulse ►|| en el sistema para iniciar la instalación.
 - Aparecerá "INSTALL" (instalación), seguida de "TUNER" (sintonizador) y "AUTO" (automático).
 - PROG empieza a destellar.
 - Todas las emisoras de radio disponibles con señales suficientemente potentes se almacenarán automáticamente, empezando por la banda FM, seguida de la banda MW.
 - Cuando todas las emisoras de radio disponibles hayan sido almacenadas o se haya utilizado toda la memoria disponible para 40 emisoras preestablecidas, se reproducirá la última emisora preestablecida.

Para reinstalar Plug & Play

- 1 En el modo de espera o de demostración, pulse y mantenga apretado ►|| en el sistema hasta que aparezca "AUTO INSTALL - PRESS PLAY" (instalación automática - pulse PLAY).
- 2 Vuelva a pulsar ►|| para iniciar la instalación.
 - Todas las emisoras almacenadas previamente serán sustituidas.

Para salir sin almacenar el ajuste Plug & Play

- Pulse ■ en el sistema.
 - Plug & Play se reiniciará de nuevo la próxima vez que se encienda el aparato si la instalación de Plug & Play no fue finalizada.

Notas:

- Cuando se conecte la corriente, es posible que el compartimento de discos se abra y se cierre para inicializar el sistema.
- Si no se detectó frecuencia de estéreo durante Plug & Play, aparecerá "CHECK ANTENNA" (comprobar antena).
- Durante Plug & Play, si no se pulsan botones durante 15 segundos, el sistema saldrá automáticamente del modo Plug & Play.

Español





Funciones básicas

Modo de demostración

El sistema tiene un modo de demostración que muestra las diversas funciones ofrecidas por el mismo.

Para activar el modo de demostración

- En el modo de espera, mantenga apretado **■** en el sistema hasta que aparezca "WELCOME".
→ La demostración empezará.

Para desactivar el modo de demostración

- Mantenga apretado **■** en el sistema hasta que aparezca "DEMO OFF" (modo de demostración desactivado).
→ El sistema pasará al modo de espera.

Nota:

– Si el modo de demostración no ha sido desactivado, se reanudará cinco segundos después de que el sistema haya conmutado al modo de espera.

Para activar el sistema

Desde el modo de espera/demostración

- Pulse **STANDBY ON** para conmutar a la última fuente seleccionada.
- Pulse **CD 1/2/3, TUNER, TAPE (TAPE 1/2) o AUX (AUX/CDR)**.
- Pulse **OPEN/CLOSE**.
→ El sistema conmutará al modo de CD.

Para conmutar el sistema al modo de espera

Desde el modo de demostración

- Mantenga apretado **■** en el sistema.
- En todos los otros modos
- Pulse **STANDBY ON** (o **⏻** en el control remoto).
→ En modo de espera, aparecerá el reloj.

Modo de iluminación baja

Esta función le permite seleccionar la luminosidad en la pantalla.

- En todos los otros modos (excepto el modo de espera), pulse **DIM MODE** repetidamente para seleccionar la luminosidad en la pantalla : DIM 1, DIM 2, DIM 3 o DIM OFF (apagado).
→ Aparecerá en la pantalla **DIM**, excepto el modo DIM OFF.

DIM mode	Brillo	Analizador de espectro
1	intensidad normal	desactivada
2	mitad de intensidad	activada
3	mitad de intensidad	desactivada
OFF	intensidad normal	activada


Nota:

– En el modo de espera, pulsando DIM MODE se selecciona brillo de intensidad mediana o completa para la pantalla del reloj.

Control de volumen

Ajuste **MASTER VOLUME** (o pulse **VOL + / -** en el control remoto) para aumentar o reduzca el nivel del sonido.

Para escuchar utilizando los auriculares

- Conecte el enchufe de los auriculares en el conector  situado en la parte delantera del sistema.
→ Los altavoces serán enmudecidos.



Para desactivar el volumen temporalmente

- Pulse **MUTE** en el control remoto.
→ La reproducción continuará sin el sonido y aparecerá "MUTE" (enmudecimiento).
- Para activar el volumen, vuelva pulsar **MUTE** o aumente el nivel del volumen con **VOLUME**.



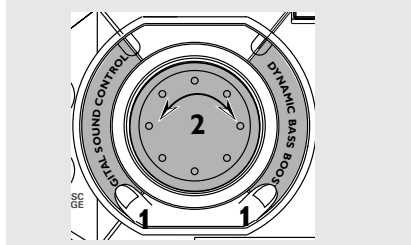
Funciones básicas

Control de sonido

Digital Sound Control (DSC) - Control de sonido digital

La función DSC le permite disfrutar de efectos especiales de sonido con preajustes de ecualizador, ofreciéndole la mejor reproducción musical.

- 1 Pulse **DSC**.
→ Aparece el ajuste seleccionado de DSC.
- 2 Ajuste el jog control (o pulse **DSC** en el control remoto repetidamente) para seleccionar : JAZZ, ROCK, TECHNO o OPTIMAL.



Dynamic Bass Boost (DBB) - Realce dinámico de graves

La función DBB ofrece tres ajustes para intensificar la respuesta de bajos.

- 1 Pulse **DBB**.
→ Aparece el ajuste seleccionado de **DBB**, excepto el modo DBB OFF.
- 2 Ajuste el jog control (o pulse **DBB** en el control remoto repetidamente) para seleccionar : DBB 1, DBB 2, DBB 3 o DBB OFF.

Nota:

– Algunos discos compactos o cintas pueden grabarse en alta modulación. Si el volumen está alto, puede causar distorsiones. En tal caso, desactive la función DBB o reduzca el volumen.

Selección automática de DSC-DBB

El mejor ajuste de DBB se genera automáticamente para cada selección de DSC. Puede seleccionar manualmente el ajuste de DBB más adecuado para el entorno de escucha.

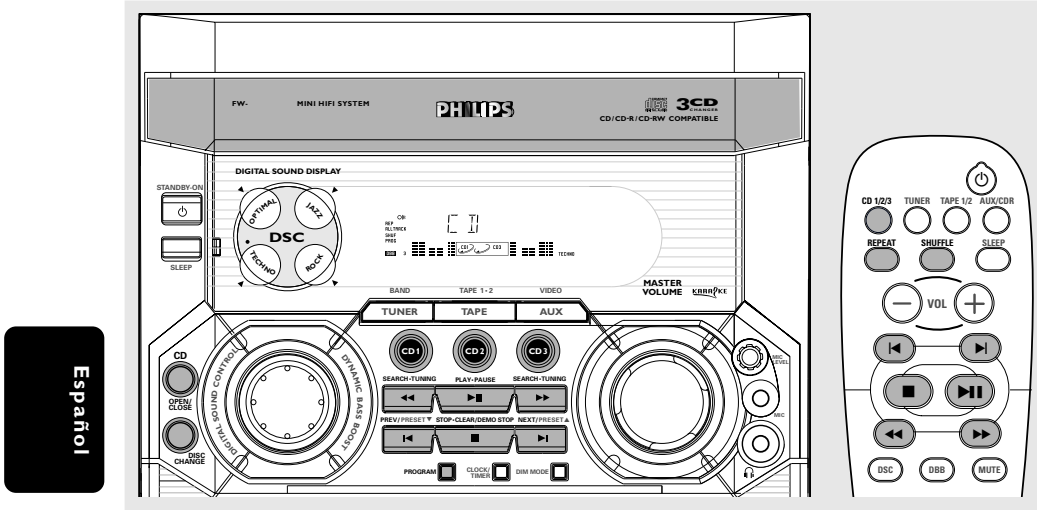
DSC	DBB
JAZZ	deactivado
ROCK	activado (3)
TECHNO	activado (3)
OPTIMAL	activado (2)

Español





Funcionamiento de CD



Español

¡IMPORTANTE!

- Este sistema está diseñado para discos convencionales. No utilice accesorios como anillos estabilizadores de disco u hojas de tratamiento de disco, etc., ya que pueden dañar el mecanismo del disco.
- No coloque más de un disco en cada compartimento.

Discos para reproducción

Este sistema puede reproducir todos los CD de audio digital, discos CD-Recordable (CD-R) (CD grabables) y discos de audio digital CD-Rewritable (CD-RW) (CD regrabables).

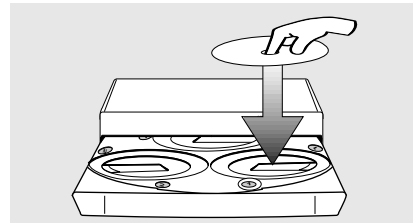


Colocación de los discos

- 1 Pulse **OPEN/CLOSE** para abrir el compartimento de discos.

- 2 Coloque hasta dos discos en el compartimento de discos. Para colocar el tercer disco, pulse **DISC CHANGE**.

→ El compartimento de discos girará hasta que el compartimento vacío esté preparado para que se coloquen discos en el mismo.



- 3 Pulse **OPEN/CLOSE** para cerrar el compartimento de discos.

→ Aparecerá "READING" (leyendo). En la pantalla aparecerá el disco seleccionado, el número total de pistas y el tiempo de reproducción.

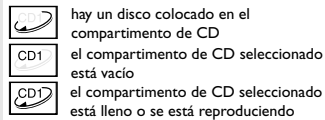
Notas:

- Coloque los discos con el lado de la etiqueta hacia arriba.
- Para asegurar el buen rendimiento del sistema, antes de proceder, espere a que el compartimento de discos lea completamente el disco o discos.



Funcionamiento de CD

Reproducción de discos



Para reproducir todos los discos del compartimento de discos

- Pulse **▶II**.
→ Todos los discos disponibles se reproducirán una vez.
→ Durante la reproducción, en la pantalla aparecerá el compartimento de discos seleccionado, el número de pista y el tiempo de reproducción transcurrido de la pista en curso.

Para reproducir un disco solamente

- En modo de CD, pulse **CD 1**, **CD 2** o **CD 3** en el sistema.
→ El disco seleccionado se reproducirá una vez.

Para interrumpir la reproducción

- Pulse **▶II**.
→ El tiempo de la pista actual parpadea en la pantalla.
- Para reanudar la reproducción, vuelva a pulse **▶II**.

Para parar la reproducción

- Pulse **■**.

Selección de una pista/pasaje deseado

Para buscar un pasaje particular durante la reproducción

- Pulse y mantenga apretado **◀◀** o **▶▶** hasta llegar al pasaje deseado.
→ Durante la búsqueda, el volumen se reducirá.

Para seleccionar una pista deseada

- Pulse **◀** o **▶** repetidamente hasta que la pista deseada aparezca en la pantalla.
- Si se está en la posición de parada, pulse **▶II** para iniciar la reproducción.

Nota:

– Si se está en modo de reproducción aleatoria, al pulsar **◀** solamente se puede saltar al principio de la pista en curso.

Para saltar al principio de la pista en curso durante la reproducción

- Pulse **◀** una vez.

Cambiar los discos durante la reproducción

- 1 Pulse **DISC CHANGE**.
→ El compartimento de discos se abrirá sin interrumpir la reproducción.
- 2 Para cambiar el disco interno, vuelva a pulsar **DISC CHANGE**.
→ Aparecerá "DISC CHANGE" (cambio de disco) y se interrumpirá la reproducción del disco.
→ El compartimento discos se cerrará para recuperar el disco interno y se abrirá de nuevo con el disco interno accesible.

Repetición y reproducción en orden aleatorio (Repeat y Shuffle)

Puede seleccionar y cambiar los diversos modos de reproducción durante o antes de la reproducción.

Repetición de reproducción

- 1 Pulse **REPEAT** en el control remoto repetidamente para seleccionar:
→ "TRACK" – para repetir la reproducción de la pista actual.
→ "DISC" – para repetir la reproducción del disco actual.
→ "ALL" o "PROGRAM" – para repetir la reproducción de todos los discos o programas disponibles.



Funcionamiento de CD

- 2 Para reanudar la reproducción normal, pulse **REPEAT** hasta que aparezca el modo "REPEAT OFF".
→ Aparecerá en la pantalla **REP**, excepto en el modo REPEAT OFF.

Reproducción aleatoria

- 1 Pulse **SHUFFLE** en el control remoto.
→ "SHUFFLE" y en la pantalla aparece **SHUF**.
→ Todos los discos disponibles o todas las pistas programadas (si el programa es activo) pueden reproducirse en orden aleatorio.
- 2 Para reanudar reproducción normal, vuelva a pulsar **SHUFFLE**.
→ **SHUF** desaparece de la pantalla.

Notas:

- Durante la reproducción de un programa o en modo de orden aleatorio no es posible repetir la reproducción del disco actual solamente (modo Repeat Disc).
- Pulse **OPEN/CLOSE** se cancelarán todos los modos de repetición y reproducción en orden aleatorio.

Programación de pistas

Es posible programar pistas cuando no se está reproduciendo. Es posible almacenar hasta 40 pistas en la memoria, en cualquier orden.

- 1 Coloque los discos deseados en el comportamiento de discos (consulte "Colocación de los discos").
 - 2 Pulse **PROGRAM** para iniciar la programación.
→ **PROG** empieza a destellar.
 - 3 Pulse **CD 1/2/3** para seleccionar el disco.
 - 4 Pulse **◀** o **▶** para seleccionar la pista deseada.
 - 5 Pulse **PROGRAM** para almacenar la pista.
- Repita los **pasos 3–5** para almacenar otros discos y pistas.

- 6 Para parar la programación, pulse **■ una vez**.
→ **PROG** permanece y el modo de programa continúa activo.
→ El número total de pistas programadas y el tiempo de reproducción total aparecen en la pantalla.
- 7 Pulse **▶||** para iniciar la reproducción del programa.
→ Aparecerá "PLAY PROGRAM" (reproducción de programa).

Notas:

- Si el tiempo de reproducción total es superior a "99:59" o si una de las pistas programadas tiene un número mayor que 30, " - - - - " aparece la pantalla en lugar del tiempo de reproducción total.
- Si se ha intentado programar más de 40 pistas, aparecerá "FULL" (programa lleno).
- Durante la programación, si no se pulsa ningún botón durante 20 segundos, el sistema saldrá del modo de programa automáticamente.

Para revisar el programa

- Pare la reproducción y pulse **◀** o **▶** repetidamente.
- Para salir del modo de revisión, pulse **■**.

Borrado de un programa

- Pulse **■ una vez** cuando la reproducción haya parado o **dos veces** durante la reproducción.
→ **PROG** desaparece y aparece "PROGRAM CLEAR" (programa borrado).

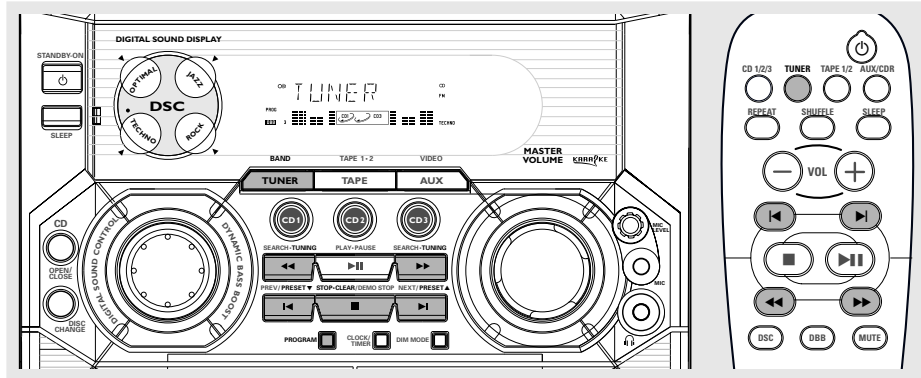
Nota:

- El programa se borrará cuando el sistema se desconecte de la fuente de alimentación o cuando se abra el compartimento de discos.

Para grabación, consulte "Funcionamiento/ grabación de cinta".



Recepción de radio



Español

Sintonización de emisoras de radio

- 1 Pulse **TUNER** para seleccionar el modo de sintonizador.
 - Aparecerá "TUNER" (sintonizador). Unos segundos más tarde, aparecerá la frecuencia de radio en curso.
 - Se si está recibiendo una emisora de FM estéreo, aparecerá en la pantalla ∞ .
 - 2 Pulse **TUNER** repetidamente para seleccionar la banda de onda : FM o MW.
 - 3 Pulse y mantenga apretado **◀◀** o **▶▶** hasta que la indicación de frecuencia empiece a cambiar:
 - La pantalla mostrará "SEARCH" (buscando) hasta que se encuentre una emisora con una señal suficientemente potente.
 - 4 Repita el paso 3 hasta que encuentre la emisora que desee.
- Para sintonizar con una emisora de poca intensidad, pulse **◀◀** o **▶▶** brevemente y repetidamente hasta que se encuentre la recepción óptima.

Almacenamiento de emisoras preestablecidas

Es posible almacenar hasta 40 emisoras preestablecidas en la memoria.

Preestablecimiento automático de emisoras

- El modo Plug & Play (consulte "Funciones básicas - Plug & Play").
- 1 Pulse **TUNER** para seleccionar el modo de sintonizador.
 - **Para empezar emisoras preestablecidas a partir de un número preestablecido**
 - Pulse **◀** o **▶** para seleccionar el número de emisora preestablecida deseado.
 - No se puede almacenar de nuevo una emisora almacenada previamente.
 - 2 Pulse y mantener apretado **PROGRAM** hasta que en la pantalla aparezca "AUTO" (automático).
 - **PROG** empieza a destellar.
 - Todas las emisoras de radio disponibles con señales suficientemente potentes se almacenarán automáticamente, empezando por la banda FM, seguida de la banda MW.
 - Cuando todas las emisoras de radio disponibles hayan sido almacenadas o se haya utilizado toda la memoria disponible para 40 emisoras preestablecidas, se reproducirá la última emisora preestablecida.

Para parar el preestablecimiento automático de emisoras

- Pulse **PROGRAM** o **■** en el sistema.





Recepción de radio

Nota:

– Si no se selecciona un número de emisora preestablecida, el preestablecimiento automático de emisoras empezará a partir de la emisora preestablecida (1) y todas las emisoras preestablecidas anteriores serán sustituidas por las nuevas.

Preestablecimiento manual de emisoras

- 1 Sintonice con la emisora que desee (vea "Sintonización de emisoras de radio").
- 2 Pulse **PROGRAM**.
→ **PROG** empieza a destellar.
→ El número de la emisora preestablecida disponible siguiente aparecerá como opción a seleccionar:

Para almacenar la emisora en otro número preestablecido

- Pulse ◀ o ▶ para seleccionar el número preestablecido.
- 3 Vuelva a pulsar **PROGRAM** para almacenar la emisora.
→ **PROG** desaparece de la pantalla.
- Repite los **pasos 1–3** para almacenar otras emisoras preestablecidas.

Para salir del modo de preestablecimiento manual de emisoras

- Pulse ■ en el sistema.

Notas:

– Si se intenta almacenar más de 40 emisoras preestablecidas, aparecerá "FULL" (programa lleno).
– Durante la programación, si no se pulsa ningún botón durante 20 segundos, el sistema saldrá del modo de programa automáticamente.

Sintonización de emisoras preestablecidas

- Cuando haya almacenado las emisoras de radio, pulse ◀ o ▶ para seleccionar la emisora de radio preestablecida deseada.
→ En la pantalla aparecen el número de emisora preestablecida, la frecuencia de radio y la banda de onda.

Borrado una emisora de radio preestablecida

- 1 Pulse ◀ o ▶ para seleccionar la emisora de radio preestablecida que desea borrar.
- 2 Mantenga apretado ■ en el sistema hasta que aparezca "PRESET DELETE" (emisora preestablecida borrada).
→ La frecuencia de radio permanecerá en la pantalla.
→ Los números de todas las otras emisoras preestablecidas de la banda con un número elevado reciben el número inferior.
- Repita los **pasos 1–2** para borrar otras emisoras de radio preestablecidas.

Cambio de la rejilla de

sintonización (no disponible para todas las versiones)

En Norteamérica y en Sudamérica, el paso de frecuencia entre canales adyacentes de la banda MW es 10 kHz (9 kHz en algunas áreas). El paso de frecuencia preestablecido en la fábrica es 9 kHz.

El cambio de la rejilla de sintonización borrará todas las emisoras almacenadas anteriormente.

- 1 Desconecte el sistema de la fuente de alimentación de CA (desenchufe el cable de alimentación de CA).
- 2 Mientras mantiene apretado **TUNER** y ►► en el sistema, reconectando el sistema a la fuente de alimentación de CA.
→ La pantalla mostrará "GRID 9" o "GRID 10".

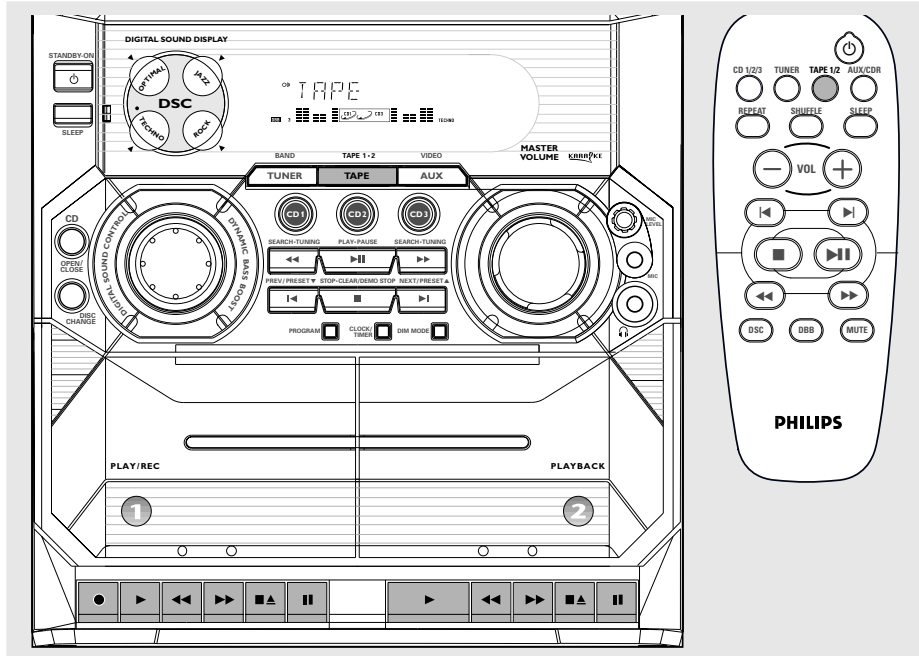
Notas:

– GRID 9 y GRID 10 indican que la rejilla de sintonización está en el paso de 9 kHz y 10 kHz respectivamente.
– La rejilla de sintonización de FM también se cambiará de 50 kHz a 100 kHz o viceversa.

Para grabación, consulte "Funcionamiento/ grabación de cinta".



Funcionamiento/grabación de cinta



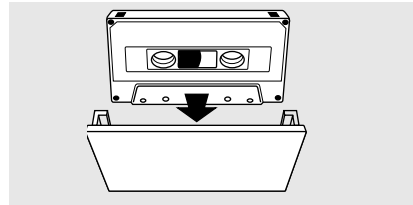
Español

¡IMPORTANTE!

- Antes de reproducir una cinta, compruébela y ténsela con un lápiz si es necesario. La cinta floja puede engancharse o desenrollarse en el mecanismo.
- La cinta C-120 es muy delgada y puede deformarse o dañarse con facilidad. No se recomienda para utilizarse en este sistema.
- Almacene la cinta a temperatura ambiente y no la coloque demasiado cerca de un campo magnético (por ejemplo, un transformador, televisor o altavoz).

Inserción de una cinta

- 1 Pulse **TAPE** para seleccionar el modo de cinta.
→ En la pantalla se visualizará "TAPE".
- 2 Pulse **▲** para abrir la puerta de la platina.



- 3 Inserte la casete con el lado abierto mirando hacia abajo y la cinta rebobinada en el lado izquierdo.
- 4 Cierre la puerta del compartimento.





Funcionamiento/grabación de cinta

Reproducción de cinta

Para reproducir una platina seleccionada

- Pulse ► en las platinas 1 o 2.
→ La cinta se detendrá al final de la reproducción.

Reproducción continua de dos cintas

- 1 Inserte las cintas en las platinas 1 y 2.
- 2 Pulse ► en la platina 2.
- 3 Pulse II en la platina 1, seguido de ►.
→ La reproducción empezará en la platina 2 y continuará en la platina 1. Parará al final de la platina 1.

Para interrumpir la reproducción

- Pulse II.
- Para reanudar la reproducción, vuelva a pulse II.

Para parar la reproducción

- Pulse ■▲.

Rebobinado/Avance rápido

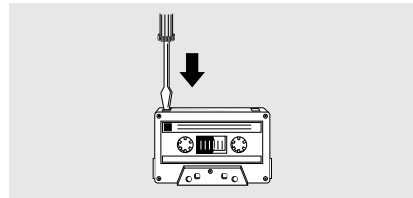
- 1 Pare la reproducción y pulse ◀◀ o ▶▶.
→ La cinta se parará automáticamente al final del rebobinado o del avance rápido.
- 2 Pulse ■▲ para detener el rebobinado o avance rápido.

Nota:

– Durante el rebobinado o el avance rápido de una cinta, también se puede seleccionar otra fuente (por ejemplo CD o TUNER).

Información general sobre la grabación

- Si su intención es la de no grabar con el micrófono, desconéctelo para evitar una mezcla accidental con otra fuente de grabación.
- Para grabación, utilice solamente cinta IEC tipo I (cinta normal).
- El nivel de la grabación se ajusta automáticamente, sea cual sea la posición, por ejemplo VOLUME, DBB o DSC.
- La cinta está sujeta a ambos extremos con cinta de guía. Al principio y al final de la cinta no se graba nada durante seis o siete segundos.
- Para evitar grabación accidental, rompa la lengüeta situada en la parte superior izquierda del lado de la cinta que quiere proteger:



¡IMPORTANTE!

- La grabación se permite mientras no se infrinjan derechos de copyright ni otros derechos de terceros.
- La grabación solamente es posible en la platina 1.



Funcionamiento/grabación de cinta

Preparativos para la grabación

- 1 Coloque una cinta grabable en la platina 1 con el carrete lleno a la izquierda.
- 2 Prepare la fuente a grabar:
CD 1/2/3 – coloque el disco(s).
TUNER – sintonice la emisora de radio deseada.
TAPE – coloque la cinta pregrabada en la platina 2 con el carrete lleno a la izquierda.
AUX – conecte el equipo externo.

Si se está realizando una grabación

→ **REC** empieza a destellar.

- No es posible escuchar a otra fuente.
- No es posible activar la función de temporizador durante la grabación o doblaje de cintas.

Grabación con una pulsación / Grabación del sonido mezclado

(no disponible para todas las versiones)

- 1 Pulse **CD 1/2/3**, **TUNER** o **AUX** para seleccionar la fuente.
- Puede conectar un micrófono para grabar el sonido mezclado (consulte "Karaoke - Mezclar con el micrófono").
- 2 Inicie la reproducción de la fuente seleccionada.
- 3 Pulse ● en la platina 1 para comenzar la grabación.

Para parar la grabación

- Pulse ■▲ en la platina 1.

Grabación sincronizada de CD

- 1 Pulse **CD 1/2/3** para seleccionar el disco.
- Puede programar las pistas en el orden en que quiere que se graben (consulte "Funcionamiento de CD - Programación de pistas").
- 2 Pulse ● en la platina 1 para comenzar la grabación.
→ El disco empezará a reproducirse automáticamente.

Para parar la grabación

- Pulse ■▲ en la platina 1 y ■ para parar la reproducción del CD.

Nota:

– Durante la grabación sincronizada de un CD, no efectúe un avance rápido/rebobinado de la cinta en la platina 2.

Doblaje de cinta

- 1 Coloque la cinta pregrabada en la platina 2.
- Asegúrese de que ambas cintas están bobinadas hacia la izquierda.
- 2 Pulse II en la platina 1, seguido de ●.
- 3 Pulse ► en la platina 2.
→ La grabación comenzará automáticamente.
- El doblaje solamente es posible en un lado de la cinta. Para continuar la grabación en el lado de reversión, al final del lado A, gire las cintas al lado B y repita el procedimiento.

Para parar el doblaje

- Pulse ■▲ en la platina 1 y 2.

Notas:

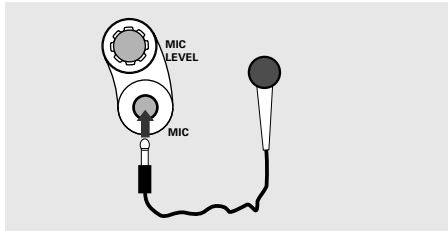
– El doblaje de la cinta solamente es posible desde la platina 2 a la platina 1.
– Para asegurar que el doblaje sea correcto, utilice cintas de la misma longitud.

Español





Karaoke (no disponible para todas las versiones)



Mezclar con el micrófono

Conecte el micrófono (no incluido) al sistema para cantar con la fuente de música.

- 1 Conecte el micrófono a la entrada **MIC**.
- Antes de conectar el micrófono, ajuste el control **MIC LEVEL** al mínimo para evitar un sonido alto.

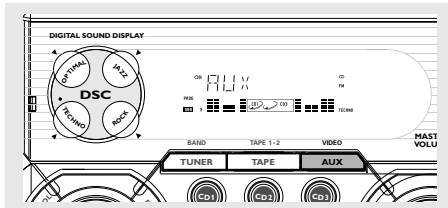
- 2 Pulse **CD 1/2/3, TUNER, TAPE** o **AUX** para seleccionar la fuente que desea mezclar y comience la reproducción.
- 3 Ajuste el nivel de volumen de la fuente con el control **MASTER VOLUME**.
- 4 Ajuste el volumen del micrófono con el control **MIC LEVEL**.

Nota:

– Mantenga el micrófono alejado de los altavoces para evitar el ruido.

Para grabación, consulte “Funcionamiento/ grabación de cinta”.

Fuentes externas



Escucha de fuentes externas

- 1 Conecte las terminales de salida de audio del equipo externo (televisor, VCR, reproductor de disco láser; reproductor de DVD o reproductor de CD) a los terminales **AUX/CDR IN** de su sistema.

- 2 Pulse **AUX (VIDEO)** (o **AUX/CDR** en el control remoto) para seleccionar el modo externo (AUX normal).
→ Aparecerá "AUX".

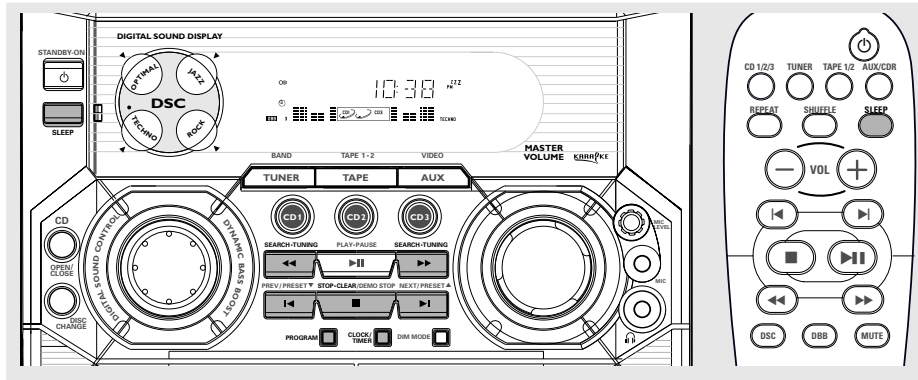
Notas:

– Todas las funciones de sonido (por ejemplo DSC, DBB) están disponibles para seleccionarse.
– Para más detalles, consulte las instrucciones de funcionamiento del equipo conectado.

Para grabación, consulte “Funcionamiento/ grabación de cinta”.



Reloj/Temporizador



Visualización del reloj

El reloj (si está ajustado) se mostrará en modo de espera.

Para ver el reloj en cualquier modo de fuente (por ejemplo CD, TUNER)

- Pulse **CLOCK/TIMER**.
 - El reloj se mostrará durante unos segundos.
 - Si el reloj no ha sido ajustado, aparecerá "----:--".

Ajuste del reloj

El reloj puede ajustarse o bien al modo de 12 horas o de 24 horas, por ejemplo "12:00 AM" o "00:00".

- 1 En modo de espera o de visualización del reloj, pulse **CLOCK/TIMER una vez**. En otro modo de fuente, pulse **CLOCK/TIMER dos veces**.
- 2 Pulse **PROGRAM** repetidamente para seleccionar el modo de reloj.
 - "12:00 AM" o "00:00" empieza a destellar.
- 3 Pulse **◀◀** o **▶▶** repetidamente en el sistema para ajustar la hora.
- 4 Pulse **◀** o **▶** repetidamente en el sistema para ajustar los minutos.
- 5 Pulse **CLOCK/TIMER** de nuevo para almacenar el ajuste.
 - El reloj empieza funcionar.

Para salir sin almacenar el ajuste

- Pulse **■** en el sistema.

Notas:

- Los ajustes de reloj se cancelarán cuando se desconecte el cable de alimentación o si ocurre un corte de corriente.
- Durante el ajuste del reloj, si no se pulsa ningún botón durante 90 segundos, el sistema saldrá automáticamente del modo de ajuste de reloj.

Ajuste de temporizador

Sistema puede conmutar automáticamente a modo de CD o sintonizador a una hora preestablecida. Puede utilizarse como un despertador.

¡IMPORTANTE!

- Antes de ajustar el temporizador, asegúrese de que el reloj esté ajustado correctamente.
- Una vez se haya ajustado, el temporizador siempre estará activado.
- El temporizador no se activará si se está realizando una grabación.
- El volumen del temporizador aumentará desde el nivel mínimo hasta el último nivel de volumen sintonizado.

- 1 Pulse y mantenga apretado **CLOCK/TIMER** durante más de **dos segundos** para seleccionar el modo de temporizador.
 - "T U _ _ X X : X X" o "C D _ _ X X : X X" empieza a destellar. "X X : X X" indica el último ajuste de temporizador.
 - empieza a destellar.



Reloj/Temporizador

- Pulse **CD 1/2/3**, **TUNER** o **PROGRAM** para seleccionar la fuente deseada.

 - "CD 1 [0 2, 3] XX:XX" indica que se ha seleccionado el modo de CD.
 - "TUN XX:XX" indica que se ha seleccionado el modo de sintonizador.
 - "PROG XX:XX" indica que se ha seleccionado el modo de programa de CD.
- Asegúrese de que la fuente de música esté preparada.

CD 1/2/3 – Coloque el disco(s). Para iniciar desde una pista específica, almacene un programa (consulte "Funcionamiento de CD - Programación de pistas").

TUNER – sintonice la emisora de radio preestablecida deseada.
- Pulse ◀ o ▶ repetidamente en el sistema para establecer la hora en que el temporizador se iniciará.
- Pulse ⏮ o ⏭ repetidamente en el sistema para establecer los minutos en que el temporizador se iniciará.
- Pulse **CLOCK/TIMER** para almacenar el temporizador.

 - Aparece "TIMER ON", seguido del temporizador ajustado "XX:XX" y la fuente seleccionada.
 - ⏸ permanece en la pantalla.
- A la hora preestablecida, se reproducirá la fuente seleccionada.
- Para salir sin almacenar el ajuste**

Pulse ■ en el sistema.

Notas:

- Cuando se alcanza la hora preestablecida y la bandeja de disco seleccionada está vacía, se selecciona el siguiente disco disponible. Si ninguna de las bandejas de discos está disponible, se seleccionará el sintonizador automáticamente.
- Durante el ajuste del temporizador, si no se pulsa ningún botón durante 90 segundos, el sistema saldrá automáticamente del modo de ajuste de temporizador.

Desactivación de temporizador

- Mantenga pulsado **CLOCK/TIMER** durante más de **dos segundos**.
- Pulse ■ en el sistema para cancelar el temporizador.
 - La pantalla mostrará "CANCEL" (cancelado) y ⏸ desaparece de la pantalla.

Activación de temporizador (para la misma hora y fuente predeterminadas)

- Mantenga pulsado **CLOCK/TIMER** durante más de **dos segundos**.
- Pulse **CLOCK/TIMER** otra vez para memorizar el tiempo de comienzo.
 - El último ajuste de temporizador se mostrará durante algunos segundos y ⏸ aparecerá en la pantalla.

Ajuste de temporizador de dormitado

El temporizador de dormitado permite que el sistema conmute al modo de espera automáticamente después de un período de tiempo prefijado.

- Pulse **SLEEP** repetidamente para seleccionar un período de tiempo.

 - Las selecciones son las siguientes (tiempo en minutos):

15 → 30 → 45 → 60 → 90 → 120 →
OFF → 15 ...

 - Aparecerá "SLEEP XX" o "OFF". "XX" es el tiempo en minutos.
- Cuando se alcance el tiempo deseado, deje de pulsar el botón **SLEEP**.

 - Aparecerá en la pantalla **ZZZ**, excepto en el modo "OFF" (desactivación).
 - Ahora el temporizador de dormitado está ajustado. Antes de que el sistema pase al modo de espera, aparecerá una cuenta hacia atrás de 10 segundos.

"SLEEP 10" → "SLEEP 9"... →
"SLEEP 1" → "SLEEP"



Reloj/Temporizador

Para comprobar el tiempo que queda después de activarse el temporizador de dormitado

- Pulse **SLEEP** una vez.

Para cambiar el temporizador de dormitado

- Pulse **SLEEP** de nuevo mientras aparece el tiempo de dormitado restante en el temporizador.
→ La pantalla muestra las siguientes opciones de temporizador de dormir:

Por desactivar el temporizador de dormitado

- Pulse **SLEEP** repetidamente hasta que aparezca "OFF" (desactivación), o pulse el botón **STANDBY ON**.

Español

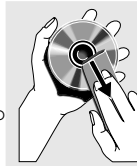
Mantenimiento

Limpeza del mueble

- Utilice un año ligeramente humedecido con una solución de detergente suave. No utilice una solución que contenga alcohol, amoníaco o sustancias abrasivas.

Limpeza de los discos

- Cuando un disco esté sucio, límpielo con un paño. Pase el paño desde el centro hasta el borde del disco. No pase el paño en movimientos circulares.
- No utilice disolventes como bencina, diluyentes, productos de limpieza comerciales o vaporizador antiestático destinado a discos analógicos.

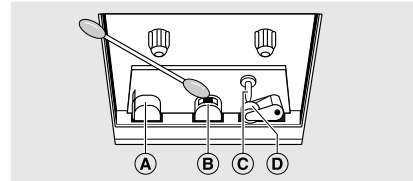


Limpeza de la lente del disco

- Después de uso prolongado, puede acumularse suciedad o polvo en la lente del disco. Para asegurar una buena calidad de reproducción, limpie la lente del disco con Philips CD Lens Cleaner (limpiador de lente de CD Phillips) o cualquier producto de limpieza comercial. Siga las instrucciones suministradas con el producto de limpieza.

Limpeza de las cabezas de grabación y los recorridos de la cinta

- Para asegurar una buena calidad de grabación de reproducción, limpie las cabezas (A) y (B), cabestrante(s) (C), y rodillo(s) (D) cada 50 horas de funcionamiento de cinta.
- Utilice algodón humedecido ligeramente con líquido de limpieza o alcohol.
- También puede limpiar las cabezas reproduciendo una cinta de limpieza una vez.



Desmagnetización de las cabezas

- Utilice una cinta de desmagnetización que puede obtenerse del distribuidor.



Especificaciones

AMPLIFICADOR

Potencia de salida	1500 W PMPO
.....	2 x 40 W RMS ⁽¹⁾
Relación señal/ruido	≥ 67 dBA (IEC)
Respuesta de frecuencia	50 – 15000 Hz
Sensibilidad de entrada	
AUX In / CDR In	500 mV / 1V
Micrófono	3,5 mV
Salida	
Altavoces	≥ 6 Ω
Auriculares	32 Ω – 1000 Ω
(1) (6 Ω, 1 kHz, 10% THD)	

REPRODUCTOR DE CD

Número de pistas programables	40
Respuesta de frecuencia	20 – 20000 Hz
Relación señal/ruido	≥ 80 dBA
Separación de canales	≥ 60 dB (1 kHz)
Distorsión armónica total	< 0,003%

RECEPCIÓN DE RADIO

Gama de onda de FM	87,5 – 108 MHz
Gama de frecuencia MW (9 kHz)	531 – 1602 kHz
Gama de frecuencia MW (10 kHz)	530 – 1700 kHz
Rejilla de sintonización	9/10 kHz
Número de emisoras preestablecidas	40
Antena	
FM	75 Ω cable
AM	Antena de cuadro

REPRODUCTOR DE CINTA

Respuesta de frecuencia	
Cinta normal (tipo I)	80 – 12500 Hz (8 dB)
Relación señal/ruido	
Cinta normal (tipo I)	≥ 48 dBA
Gimoteo y centelleo	≤ 0,35% DIN

SISTEMA DE ALTAVOCES

Sistema	Reflexor de graves de doble puerto
Impedancia	6 Ω
Altavoz de bajos	1 x 5 1/4" gama completa
Dimensiones (anch.x alt.x prof.)	210 x 310 x 235 (mm)
Peso	3,1 kg cada uno

INFORMACIÓN GENERAL

Material/ acabado	Poliestireno
Potencia de CA	
para versión /21-21M. 110 – 127 / 220 – 240V;	
.....	50/60 Hz Commutable
para versión /30.	230 – 240V; 50 Hz
Consumo de energía	
Activo	70 W
Espera	< 15 W
Dimensiones (anch.x alt.x prof.)	
.....	265 x 310 x 365 (mm)
Peso (sin altavoces)	6,4 kg.

Las especificaciones y el aspecto externo están sujetos a cambios sin notificación previa

Español



Resolución de problemas

ADVERTENCIA

¡No abra el sistema ya que hay el riesgo de recibir una sacudida eléctrica! El usuario no debe intentar reparar el sistema bajo ninguna circunstancia, ya que esto anularía la garantía.

Si ocurre una avería, en primer lugar compruebe los puntos detallados a continuación antes de llevar el sistema a que se repare. Si no es posible solucionar un problema siguiendo estos consejos, consulte al distribuidor o centro de servicio.

Problema	Solución
FUNCIONAMIENTO DE CD	
Aparece "NO DISC" (no hay disco).	<ul style="list-style-type: none"> – Coloque el disco. – Compruebe si el disco está colocado al revés. – Espere a que la condensación de humedad en la lente haya desaparecido. – Cambie o limpie el disco, consulte "Mantenimiento".
Aparece "DISC NOT FINALIZED" (disco no finalizado).	<ul style="list-style-type: none"> – Utilice un CD-RW o CD-R finalizado.
RECEPCIÓN DE RADIO	
Mala recepción de radio.	<ul style="list-style-type: none"> – Las señal es demasiado débil, ajuste la antena o conecte una antena externa para obtener una recepción mejor. – Aumente la distancia al televisor o VCR.
FUNCIONAMIENTO/GRABACIÓN DE CINTA	
No se puede realizar la grabación o la reproducción.	<ul style="list-style-type: none"> – Limpiar las piezas de la platina, consulte "Mantenimiento". – Utilizar solamente cinta NORMAL (IEC I). – Aplicar un trozo de cinta adhesiva sobre el espacio ocupado previamente por la lengüeta arrancada.

Español





Resolución de problemas

GENERAL

No reacciona cuando se pulsa cualquier botón.	<ul style="list-style-type: none"> – Desenchufar y volver a enchufar el cable de CA y volver a activar el sistema.
No hay sonido o el sonido es malo.	<ul style="list-style-type: none"> – Ajustar el volumen. – Desconectar los auriculares. – Comprobar que los altavoces estén conectados correctamente. – Comprobar que el cable rayado esté sujeto.
Sonido del canal izquierdo sale del canal derecho y viceversa.	<ul style="list-style-type: none"> – Comprobar las conexiones y la ubicación de los altavoces.
El control remoto no funciona correctamente.	<ul style="list-style-type: none"> – Seleccionar la fuente (por ejemplo CD 1/2/3, TUNER) antes de pulsar el botón de función (▶, ◀, ▶). – Reducir la distancia al sistema. – Colocar las pilas con sus polos (signos +/-) de la forma indicada. – Cambiar las pilas. – Apuntar en la dirección del sensor del sistema.
El temporizador no funciona.	<ul style="list-style-type: none"> – Ajustar el reloj correctamente. – Mantenga pulsado CLOCK/TIMER para activar el temporizador. – Si se está realizando una grabación o doblaje de cintas, deténgalo.
El ajuste de reloj/temporizador ha sido borrado.	<ul style="list-style-type: none"> – Ocurrió un corte de corriente o se desconectó el cable de alimentación. Volver a ajustar el reloj/temporizador.
El sistema muestra funciones automáticamente.	<ul style="list-style-type: none"> – Pulsar y mantener apretado ■ en el sistema para desactivar el modo de demostración.