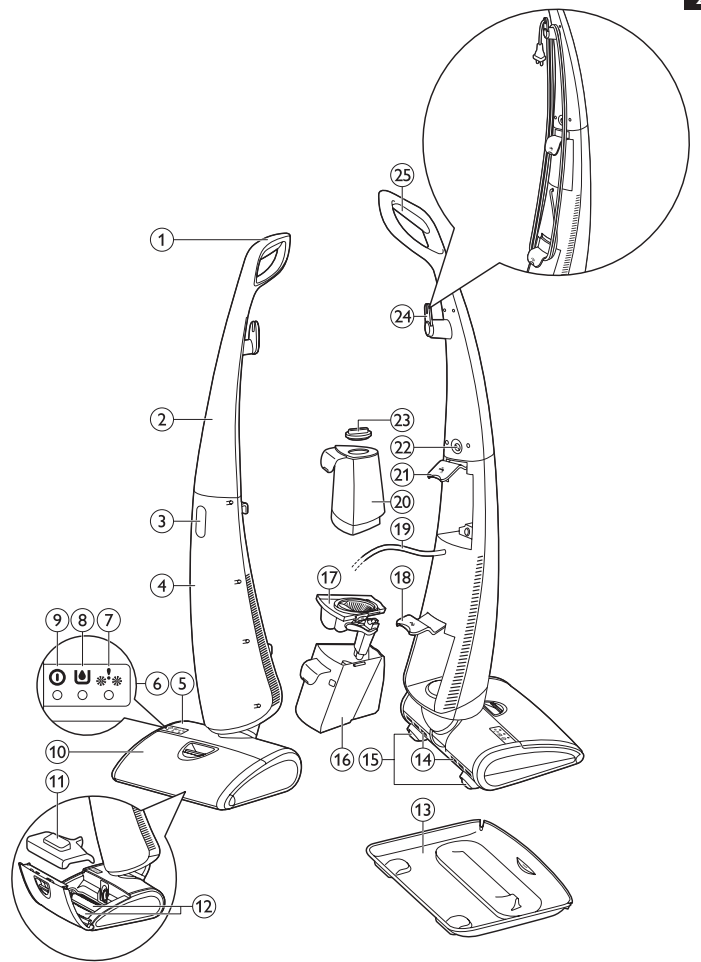


Important Information
FC7088, FC7080



PHILIPS



Introduction

Congratulations on your purchase and welcome to Philips! To fully benefit from the support that Philips offers, register your product at www.philips.com/welcome.

Important

Important safety instructions

Read this important information carefully before you use the appliance and save it for future reference.

Danger

- To avoid a hazard, do not move the appliance over its own mains cord or the mains cords of other appliances.
- To prevent electric shocks, never immerse the mopping nozzle or the body of the appliance in water or any other liquid, nor rinse it under the tap.
- To prevent electric shocks, never move the appliance over floor sockets.

Warning

- The plug must be removed from the socket-outlet before cleaning or maintaining the appliance.
- To avoid a hazard, do not let the appliance pick up sharp objects.
- To avoid a hazard, do not let the appliance pick up flammable or combustible liquids and do not put flammable or combustible liquids in the clean water tank.
- To prevent damage, never put ethereal oils or similar substances in the clean water tank or let the appliance pick them up.
- To avoid a hazard, do not let the appliance pick up hot ashes.
- Do not lift or tilt the mopping nozzle during use, as water may spray out of the mopping nozzle.
- To prevent injury or damage to the motor, check if the voltage indicated on the appliance corresponds to the local mains voltage before you connect the appliance.
- Regularly check the mains cord and the appliance for damage. Do not use the appliance if the plug, the mains cord or the appliance itself is damaged.
- If the mains cord is damaged, you must have it replaced by Philips, a service centre authorised by Philips or similarly qualified persons in order to avoid a hazard.
- Keep objects, clothing, hairs, fingers and other body parts away from the moving parts and openings in the mopping nozzle.
- This product is not intended for use by persons (including children) with reduced physical, sensory or mental capabilities, or lack of experience and knowledge, unless they have been given supervision or instruction concerning use of the appliance by a person responsible for their safety.
- Care must be taken to ensure that children do not play with the appliance.
- Never store the appliance at a temperature lower than 0°C.

Caution

- This appliance is intended for indoor household use only.
- Always unplug the appliance before you remove one of the water tanks or open the mopping nozzle.
- Do not plug in, unplug or operate the appliance with wet hands.
- As this appliance uses water to clean, the floor may remain wet and slippery for a while (Fig. 1).
- To prevent leakage, never tilt the upper body of the appliance too far backwards or put the appliance on its side when the dirty water tank contains wastewater.
- Do not block the ventilation openings of the appliance.
- Do not let the appliance pick up foreign objects other than dirt or liquid to prevent the active protection system from being activated.
- Never put acetic acid (vinegar) or a descaler in the clean water tank or let the appliance pick them up to prevent damage. This appliance does not require descaling.
- To prevent damage, never put wax, oil, floor maintenance products or liquid floor cleaners that are not water-dilutable in the clean water tank.
- Do not mix different types of liquid floor cleaner. When you have used one liquid floor cleaner, first empty and rinse the clean water tank before you add another liquid floor cleaner to the water in the clean water tank.
- To prevent damage, do not use liquid floor cleaners that are not transparent or even milky.
- Never exceed the maximum quantities mentioned on the bottle when you use a liquid floor cleaner. Do not add more than a few drops to the water in the clean water tank, as this tank has a capacity of 700ml.
- Do not let the appliance operate in the same spot too long, as this may damage the floor.
- Do not move the appliance over sand on the floor when it is switched off, as sand particles may cause scratches on your hard floor.
- Do not clean the mopping brushes with a sharp object, as this may damage the brush hairs and reduce the cleaning performance of the mopping brushes.

- Clean the mopping brushes according to the instructions. The mopping brushes are not dishwasher-proof or washing machine-proof.
- Only replace the mopping brushes with original mopping brushes from Philips. For ordering new mopping brushes, see chapter 'Ordering accessories'.

Compliance with standards

This Philips appliance complies with all applicable standards and regulations regarding exposure to electromagnetic fields.

Floor cleaning

This appliance is intended for regular cleaning of hard floors. Always follow the cleaning instructions for your hard floor when you use this appliance. If you want to add a liquid floor cleaner to the water in the clean water tank, make sure that you use a low-foaming or non-foaming liquid floor cleaner that can be diluted in water. As the clean water tank has a capacity of 700ml, you only have to add a few drops of liquid floor cleaner to the water.

Usage restrictions

- Only use this appliance on hard floors with a water-resistant top coat (such as linoleum, enamelled tiles and varnished parquet) or stone floors (such as marble). If your floor has not been treated to make it water-resistant, check with the manufacturer if you can use water to clean it. Do not use this appliance on hard floors of which the water-resistant top coat is damaged.
- Only use this appliance on linoleum floors that are properly affixed to prevent linoleum from being drawn into the mopping nozzle.
- Do not use this appliance to clean carpets. If you move the appliance over a carpet or a rug when it is switched on, the active protection system is activated. If you move the appliance over carpet or a rug when it is switched off, wastewater droplets may end up on your carpet or rug.
- Do not push the appliance over the floor grilles of convector heaters. As the appliance cannot pick up water that comes out of the nozzle when you move it over the grille, water ends up at the bottom of the convector pit.
- Do not move the mopping nozzle sideways, as this leaves water traces. Only move the mopping nozzle forwards and backwards.

Active protection system

This appliance is equipped with an active protection system. This active protection system has been designed to recognise when a foreign object other than dirt or liquid is picked up from the floor. When the system is activated, the appliance switches off and the red mopping brushes light lights up continuously. The active protection system is also activated when the mopping brushes are too wet, when you move the appliance over a carpet or a rug, or when you move it over flooring that is not properly affixed.

Tips and other important information

- You can move the appliance just as quickly as a vacuum cleaner. To remove difficult stains, move the appliance slowly over the stain.
- Switch off the appliance before you pull it over a threshold to prevent water traces on the floor or water from splashing out of the mopping nozzle.
- After you switch off the appliance, move it forwards and backwards a few times to remove the liquid that is present between the two mopping brushes. If you fail to do this, the appliance leaves a trace of water on the floor when you lift it up.
- When you have filled the clean water tank, lock the lever properly. If the lever is not locked properly, the clean water tank may fall out when you release the appliance from its parking position.

Product overview (Fig. 2)

- 1 Handgrip
- 2 Upper body
- 3 Water level window
- 4 Lower body
- 5 Mopping nozzle
- 6 Display
- 7 Mopping brushes light (red)
- 8 Tank full/tank empty light (blue)
- 9 On/off light (green)
- 10 Mopping nozzle lid
- 11 Mopping brush cover
- 12 Mopping brushes
- 13 Flushing tray
- 14 Ventilation openings
- 15 Wheels
- 16 Dirty water tank
- 17 Lid of dirty water tank
- 18 Lever of dirty water tank
- 19 Mains cord
- 20 Clean water tank
- 21 Lever of clean water tank
- 22 Screw for fastening upper body to lower body

- 23 Cap of clean water tank
- 24 Cord hook
- 25 On/off button

Ordering accessories

To purchase accessories for this appliance, please visit our website www.shop.philips.com/service. If you have any difficulties obtaining accessories for your appliance, please contact the Philips Consumer Care Centre in your country or visit your vacuum cleaner specialist.

- Mopping brushes can be ordered under type number FC8054.

Environment

- Do not throw away the appliance with the normal household waste at the end of its life, but hand it in at an official collection point for recycling. By doing this, you help to preserve the environment (Fig. 3).

Guarantee and support

If you need information or support, please visit www.philips.com/support or read the separate worldwide guarantee leaflet.

Troubleshooting

This chapter summarises the most common problems you could encounter with the appliance. If you are unable to solve the problem with the information below, visit www.philips.com/support for a list of frequently asked questions or contact the Consumer Care Centre in your country.

Problem	Possible cause	Solution
The appliance does not work when I push the on/off button.	You did not assemble the upper body on the lower body correctly.	Press the upper body onto the lower body and tighten the screw with a coin or a screwdriver.
	The red mopping brushes light flashes because the mopping nozzle lid is not closed properly.	Make sure that the mopping brushes and the mopping brush cover are assembled correctly. Close the mopping nozzle lid properly. Make sure that you press the lid until it locks with a click.
The upper body wobbles and is not stable when I use the appliance.	You did not assemble the upper body on the lower body correctly.	Press the upper body onto the lower body with some force and tighten the screw with a coin or a screwdriver.
The appliance stopped working and the blue tank full/tank empty light flashes.	The clean water tank is empty.	Fill the clean water tank.
	The clean water tank is not present or has not been placed properly.	Make sure that you place the clean water tank properly and that the lever is locked.
The appliance stopped working and the blue tank full/tank empty light lights up continuously.	The dirty water tank is full.	Empty the dirty water tank.
	The dirty water tank is not present or has not been placed correctly.	Make sure that you place the dirty water tank properly and that the lever is locked.
The appliance stopped working.	The clean water tank may be empty or the dirty water tank may be full.	If the blue tank full/tank empty light flashes, the clean water tank is empty and needs to be filled. If the blue tank full/tank empty light lights up continuously, the dirty water tank is full and needs to be emptied.

Problem	Possible cause	Solution
	The ventilation openings are blocked.	Check all ventilation openings for any objects that block the ventilation openings. If necessary, remove these objects. Let the appliance cool down before you continue cleaning.
I cannot close the mopping nozzle lid.	The red mopping brushes light flashes because the mopping brush cover is not present or is not placed properly.	Make sure that the mopping brushes are assembled correctly. Place the mopping brush cover into the mopping nozzle properly and then close the mopping nozzle lid.
The appliance leaves water traces on the floor.	You have moved the appliance sideways.	Only move the appliance forwards and backwards (see chapter 'Important', section 'Usage restrictions').
	You have moved the appliance across a threshold while it was switched on.	Make sure that the mopping brushes stay in contact with the floor. Switch off the appliance before you pull it over a threshold to prevent water traces on the floor or to prevent water from splashing from the mopping nozzle.
	You have moved the appliance with its nozzle touching the floor while it was switched off.	If you want to avoid water traces on the floor, move the appliance by carrying it by its carrying handle or by tilting it so that it rests on its wheels for easy transport.
	You lifted the appliance up from the floor immediately after you switched it off.	After you switch off the appliance, move it forwards and backwards a few times to remove the liquid that is present between the two mopping brushes. If you fail to do this, the appliance leaves a trace of water on the floor when you lift it up.
	The wheels are blocked.	Check the condition of the wheels. Remove the dirt that blocks the wheels.
	The mopping brushes are worn.	Replace the mopping brushes.
The appliance switched off and the red mopping brushes light lights up continuously.	The active protection system may have been activated for three reasons: (1) the appliance picked up a foreign object, (2) the mopping brushes are too wet or (3) you have moved the appliance over a carpet or a rug.	Release the power-on button to switch off the appliance. Put the appliance upright in parking position ('click') and pull the plug out of the wall socket. Open the mopping nozzle lid, remove the mopping brush cover and remove the object. Reinsert the mopping brush cover, close the mopping nozzle lid, put the plug in the wall socket and switch on the appliance again. If you find no object, the active protection system may have been activated because the mopping brushes are too wet (see next cause and solution) or because you moved the appliance over a carpet or a rug. Pull the plug out of the wall socket, open and close the mopping nozzle lid, put the plug in the wall socket again, switch on the appliance and start cleaning again.

Problem	Possible cause	Solution
I have just filled the clean water tank, but the blue tank full/tank empty light keeps flashing when I switch on the appliance.	The blue tank full/tank empty light may flash a few times when you switch on the appliance after you have filled the clean water tank.	This happens because it takes a few seconds for the water to reach the mopping nozzle. Release the power-on button. Then press the power-on button to switch on the appliance again.

If the blue tank full/tank empty light continues to flash after filling, the clean water tank is not placed or locked properly.

Make sure that you place the clean water tank properly and make sure that the lever is locked.

Water drips out of the appliance.	Water leaks from the dirty water tank because you tilted the upper body too far backwards or because you put the appliance on its side. This caused wastewater to flow out of the dirty water tank.	Do not tilt the upper body of the appliance too far backwards, for instance when you clean under a low table. Do not put the appliance on its side when there is wastewater in the dirty water tank (see chapter 'Important', section 'Caution').
-----------------------------------	---	---

I cannot remove the mopping brushes.	You probably tried to remove them by pulling at the wrong side.	Grab the lime green grips of the brushes and pull the brushes up a little. Then you should be able to slide them off the projection on the other side.
--------------------------------------	---	--

I cannot tilt the appliance backwards without the nozzle coming off the floor.	The appliance is locked in parking position.	Press the nozzle with your foot and release the appliance from parking position.
--	--	--

The appliance does not take up water when I flush the mopping tray or you poured it in too fast. This causes the mopping brushes to become too wet. When the brushes are too wet, the active protection system is activated.	You poured too much water into the flushing tray or you poured it in too fast. This causes the mopping brushes to become too wet. When the brushes are too wet, the active protection system is activated.	Switch off the appliance, put the appliance upright in parking position ('click'), and pull the plug out of the wall socket. Remove the mopping brushes from the mopping nozzle and remove excess water from the mopping brushes by squeezing them over a sink. Then you can reinsert the mopping brush cover, close the mopping nozzle lid and switch on the appliance again. If this does not work, let the mopping brushes dry.
--	--	--

I cannot move the appliance forwards or backwards.	One or more wheels are blocked by a small object.	Switch off and unplug the appliance and then put it on its side. Make sure that the dirty water tank is empty when you put the appliance on its side, otherwise wastewater may leak out of the dirty water tank. Check if an object blocks the wheel(s). Remove this object. Put the appliance upright again and resume cleaning.
--	---	---

한국어

소개

필립스 제품을 구입해 주셔서 감사합니다! 필립스가 드리는 지원 혜택을 받으실 수 있도록 www.philips.co.kr에서 제품을 등록하십시오.

중요 사항

중요 안전 지침

본 제품을 사용하기 전에 이 중요 정보를 주의 깊게 읽고 나중에 참조할 수 있도록 잘 보관하십시오.

위험

- 위험한 상황이 발생할 수 있으므로 본 제품을 본 제품의 전원 코드나 다른 제품의 전원 코드 위로 이동시키지 마십시오.
- 감전 사고가 발생할 수 있으므로 제품의 본체나 청소 노즐을 절대로 물이나 기타 액체에 담그거나 행구지 마십시오.
- 감전 사고가 발생할 수 있으므로 본 제품을 바닥 소켓 위로 이동시키지 마십시오.

경고

- 제품을 청소 또는 유지관리하기 전에 반드시 소켓에서 플러그를 뽑으십시오.
- 위험한 상황이 발생할 수 있으므로 본 제품에 날카로운 물체를 흡입시키지 마십시오.
- 위험한 상황이 발생할 수 있으므로 본 제품에 인화성 또는 가연성 액체를 흡입시키거나 물탱크에 인화성 또는 가연성 액체를 넣지 마십시오.
- 제품이 손상될 수 있으므로 절대로 휘발성 액체 또는 그와 유사한 물질을 물탱크에 넣거나 제품에 흡입시키지 마십시오.
- 위험한 상황이 발생할 수 있으므로 본 제품에 타고 남은 재를 흡입시키지 마십시오.
- 사용하는 중에는 청소 노즐을 들어올리거나 기울이지 마십시오. 물이 청소 노즐 밖으로 분사될 수 있습니다.
- 신체 부상과 모터 손상을 방지하려면, 제품에 전원을 연결하기 전에 제품에 표시된 전압과 사용 지역의 전압이 일치하는지 확인하십시오.
- 전원 코드와 제품이 손상되지 않았는지 정기적으로 확인하십시오. 플러그, 전원 코드 또는 제품 자체가 손상된 경우 제품을 사용하지 마십시오.
- 전원 코드가 손상된 경우, 안전을 위해 필립스 서비스 센터 또는 필립스 서비스 지정점에 의뢰하여 교체하십시오.
- 청소 노즐의 작동부와 배출구에 물체, 옷, 머리카락, 손가락 및 기타 신체 부위를 가까이 하지 마십시오.
- 신체적인 감각 및 인지능력이 떨어지거나 경험과 지식이 풍부하지 않은 성인 및 어린이는 혼자 제품을 사용하지 말고 제품 사용과 관련하여 안전에 책임질 수 있도록 지시사항을 충분히 숙지한 사람의 도움을 받으십시오.
- 어린이가 제품을 가지고 놀지 못하도록 지도해 주십시오.
- 절대로 0° C 이하의 온도에 제품을 보관하지 마십시오.

주의

- 본 제품은 실내 전용 가정용품입니다.
- 물탱크 중 하나를 분리하거나 청소 노즐을 열기 전에 제품의 전원 코드를 뽑으십시오.
- 젖은 손으로 전원 코드를 꽂거나, 빼거나 또는 제품을 작동하지 마십시오.
- 이 제품으로 물청소를 하면 바닥이 젖거나 잠시 미끄러울 수 있습니다 (그림 1).
- 배수 탱크에 오수가 들어 있을 때에는 물이 흘러나올 수 있으므로 제품 본체 상부를 뒤쪽으로 지나치게 많이 기울이거나 제품을 옆으로 누어서는 절대로 안 됩니다.
- 제품의 공기 배출구를 막지 마십시오.
- 액티브 보호 시스템이 작동될 수 있으므로 본 제품에 먼지나 액체 이외의 이물질을 흡입시키지 마십시오.
- 제품이 손상될 수 있으므로 절대로 아세트산(식초)이나 석회질 제거제를 물탱크에 넣거나 제품에 흡입시키지 마십시오. 본 제품은 석회질 제거를 할 필요가 없습니다.
- 제품이 손상될 수 있으므로 절대로 왁스, 오일, 바닥 관리 제품 또는 액상 바닥 세정제 등 물에 희석되지 않는 제품들을 물탱크에 넣지 마십시오.
- 서로 다른 종류의 액상 바닥 세정제를 혼합하여 사용하지 마십시오. 한 종류의 액상 바닥 세정제를 사용한 후에 다른 종류의 액상 바닥 세정제를 물탱크의 물에 혼합하려면 먼저 물탱크를 비우고 깨끗이 행구어 주십시오.
- 제품이 손상될 수 있으므로 불투명하거나 우유빛이 도는 액상 바닥 세정제는 사용하지 마십시오.
- 액상 바닥 세정제를 사용할 때에는 절대로 세정제 용기에 명시된 최대 용량 이상을 사용해서는 안 됩니다. 물탱크의 용량은 700ml이므로 물탱크에 몇 방울 이상을 추가로 떨어뜨리지 마십시오.
- 바닥이 손상될 수 있으므로 한 곳을 지나치게 오래 청소하지 마십시오.
- 바닥에 모래가 있는 경우 전원이 꺼진 상태에서 모래 위로 제품을 이동하지 마십시오. 바닥에 흠이 생길 수 있습니다.
- 물걸레 브러시로 날카로운 물체를 청소하지 마십시오. 그렇게 하면 브러시 모가 손상되고 물걸레 브러시의 청소 성능이 저하됩니다.

- 자침에 따라 물걸레 브러시를 세척하십시오. 물걸레는 식기세척기나 세탁기로 세척할 수 없습니다.
- 오래된 물걸레 브러시는 필립스 정품 물걸레 브러시로 교체해야 합니다. 새 물걸레 브러시를 주문하려면 '액세서리 주문'란을 참조하십시오.

기준 준수

이 제품은 EMF(전자기장)와 관련된 모든 기준 및 규정을 준수합니다.

바닥 청소

본 제품은 딱딱한 바닥의 정기적인 청소 사용하도록 만들어졌습니다. 본 제품을 사용할 때에는 항상 바닥에 맞는 청소 방법을 따르십시오. 물탱크 물에 액상 바닥 세정제를 추가하려면 거품이 적거나 거품이 없고 물에 희석되는 액상 바닥 세정제를 사용하십시오. 물탱크의 용량은 700ml이므로 액상 바닥 세정제는 몇 방울 정도만 추가하면 됩니다.

사용 제한

- 리놀륨, 에나멜을 입힌 타일, 니스를 바른 마루 등과 같이 방수 코팅이 되어 있는 딱딱한 바닥 또는 대리석과 같은 석재 바닥에만 본 제품을 사용하십시오. 방수 처리되지 않은 바닥인 경우 물을 사용하여 청소할 수 있는 바닥인지 제조업체에 확인하십시오. 딱딱한 바닥이라고 해도 방수 코팅이 손상된 경우에는 본 제품을 사용하지 마십시오.
- 리놀륨이 청소 노즐에 들어가지 않도록 적절히 고정된 리놀륨 바닥에서만 본 제품을 사용하십시오.
- 본 제품을 사용하여 카펫을 청소하지 마십시오. 전원이 켜진 상태에서 카펫이나 양탄자 위로 제품을 이동하면 액티브 보호 시스템이 작동합니다. 전원이 꺼진 상태에서 카펫이나 양탄자 위로 제품을 이동하면 오수 물방울이 카펫이나 양탄자에 묻을 수 있습니다.
- 컨벡터 히터의 바닥 그릴 위로 제품을 밀지 마십시오. 그릴 위에서 움직이면 노즐에서 분사되는 물을 제품이 다시 흡입하지 못하기 때문에 그릴 홈 바닥에 물이 고이게 됩니다.
- 청소 노즐을 좌우로 움직이면 물 자국이 남을 수 있습니다. 청소 노즐을 앞뒤로만 움직이십시오.

액티브 보호 시스템

본 제품에는 액티브 보호 시스템이 탑재되어 있습니다. 액티브 보호 시스템은 바닥에서 먼지나 액체 이외의 물체를 흡입한 경우 이를 인식하도록 설계되어 있습니다. 이 시스템이 작동하면 제품의 전원이 꺼지고 적색 물걸레 브러시 표시등에 불이 들어옵니다. 물걸레가 지나치게 젖은 경우, 제품을 카펫이나 양탄자 위로 이동하는 경우 또는 제품을 올바르게 고정되지 않은 바닥 위로 이동하는 경우에도 액티브 보호 시스템이 작동합니다.

도움말 및 기타 중요 정보

- 이 제품은 진공 청소기와 마찬가지로 빠르게 움직여도 됩니다. 제거하기 어려운 얼룩이 있으면 얼룩 위에서 제품을 천천히 움직이십시오.
- 문지방을 넘기 전에 제품 전원을 끄십시오. 그렇지 않으면 바닥에 흔적이 남거나 청소 노즐에서 물이 분사될 수 있습니다.
- 제품의 전원을 끈 후에 제품을 앞 뒤로 몇 차례 움직여 두 물걸레 브러시 사이에 남아 있는 물기를 제거하십시오. 물기를 제거하지 않으면 들어올렸을 때 제품에서 물이 나와 바닥에 흔적을 남깁니다.
- 물탱크를 채운 후에는 레버를 올바르게 잠가야 합니다. 레버를 올바르게 잠그지 않으면 제품을 보관 위치에서 해제할 때 물탱크가 넘칠 수 있습니다.

제품 개요 (그림 2)

- 1 손잡이
- 2 본체 상부
- 3 수위 표시 창
- 4 본체 하부
- 5 청소 노즐
- 6 디스플레이
- 7 물걸레 브러시 표시등(적색)
- 8 탱크 수위 표시등(청색)
- 9 전원 표시등(녹색)
- 10 청소 노즐 덮개
- 11 물걸레 브러시 덮개
- 12 물걸레 브러시
- 13 브러시 세척 받침
- 14 공기 배출구
- 15 바퀴
- 16 배수 탱크
- 17 배수 탱크 뚜껑
- 18 배수 탱크 레버
- 19 전원 코드

- 20 물탱크
- 21 물탱크 레버
- 22 본체 상부와 하부를 조이는 나사
- 23 물탱크 뚜껑
- 24 코드 고리
- 25 전원 버튼

액세서리 주문

본 제품의 액세서리를 주문하려면 필립스 웹사이트 (www.shop.philips.com/service)를 방문해 주십시오. 제품의 액세서리를 구하기 어려운 경우에는 필립스 고객 상담실로 문의하거나 진공 청소기 전문가에게 문의하십시오.

- 물걸레 브러시는 모델 번호 FC8054로 주문할 수 있습니다.

환경

- 수명이 다 된 제품을 일반 가정용 쓰레기와 함께 버리지 마시고 지정된 재활용 수거 장소에 버리시면 환경 보호에 동참할 수 있습니다 (그림 3).

보증 및 지원

보다 자세한 정보나 지원이 필요한 경우에는 필립스 웹사이트 (www.philips.com/support)를 방문하시거나 제품 보증서를 참조하십시오.

문제 해결

이 란은 본 제품을 사용하면서 가장 일반적으로 경험하게 되는 문제와 그 해결 방법을 제시합니다. 아래의 정보로도 문제를 해결할 수 없는 경우 www.philips.com/support를 방문하여 자주 묻는 질문 (FAQ) 목록을 참조하거나 필립스 고객 상담실로 문의하십시오.

문제점	가능한 원인	해결책
전원 버튼을 눌러도 제품이 작동하지 않습니다.	본체 상부와 본체 하부를 올바르게 조립하지 않았습니다.	본체 상부를 본체 하부 쪽으로 누르고 동전이나 드라이버로 나사를 조이십시오.
제품을 사용할 때 본체 상부가 흔들리고 안정되지 않습니다.	청소 노즐 덮개가 제대로 닫히지 않은 경우 적색 물걸레 브러시 표시등이 깜빡입니다.	물걸레 브러시와 덮개가 올바르게 조립되어야 합니다. 청소 노즐 덮개를 완전히 닫으십시오. '딸깍' 소리가 날 때까지 덮개를 눌러 닫아야 합니다.
제품이 작동할 때 본체 상부가 흔들리고 안정되지 않습니다.	본체 상부와 본체 하부를 올바르게 조립하지 않았습니다.	본체 상부를 본체 하부 쪽으로 약간의 힘을 주어 누르고 동전이나 드라이버로 나사를 조이십시오.
제품이 작동할 때 본체 상부가 흔들리고 안정되지 않습니다.	물탱크가 비어 있습니다.	물탱크를 채우십시오.
제품이 작동할 때 본체 상부가 흔들리고 안정되지 않습니다.	물탱크가 없거나 올바르게 배치되지 않았습니다.	물탱크를 올바르게 배치했으며 레버를 잠갔는지 확인하십시오.
제품이 작동할 때 본체 상부가 흔들리고 안정되지 않습니다.	배수 탱크가 가득 찼습니다.	배수 탱크의 물을 버리십시오.
제품이 작동할 때 본체 상부가 흔들리고 안정되지 않습니다.	배수 탱크가 없거나 올바르게 배치되지 않았습니다.	배수 탱크를 올바르게 배치했으며 레버를 잠갔는지 확인하십시오.
제품이 작동할 때 본체 상부가 흔들리고 안정되지 않습니다.	물탱크가 비어 있거나 배수 탱크가 가득 찼을 수 있습니다.	청색 탱크 수위 표시등이 깜빡이면 물탱크가 빈 것입니다. 물을 채우십시오. 청색 탱크 수위 표시등이 켜져 있으면 배수 탱크가 가득 찬 것입니다. 배수 탱크의 물을 버리십시오.

문제점	가능한 원인	해결책
-----	--------	-----

공기 배출구가 막혔습니다.	모든 공기 배출구를 점검하여 공기 배출구를 막고 있는 이물질이 없는지 확인하십시오. 있다면 이물질을 제거하십시오. 청소를 계속하기 전에 제품을 식히십시오.
----------------	--

청소 노즐 덮개가 닫히지 않습니다.	물걸레 브러시 덮개가 없거나 제대로 장착되지 않으면 적색 물걸레 표시등이 깜빡입니다.	물걸레 브러시를 올바르게 조립했는지 확인하십시오. 물걸레 브러시 덮개를 청소 노즐 안에 제대로 넣은 다음 청소 노즐 덮개를 닫으십시오.
---------------------	---	---

바닥에 물 자국이 남습니다.	제품을 좌우로 움직였습니다.	제품을 앞뒤로만 움직이십시오 ('주의 사항' 란의 '사용 제한' 섹션 참조).
-----------------	-----------------	--

전원을 켜 상태로 문지방 위에서 제품을 움직였습니다.	전원을 끈 상태에서 문지방 위에서 제품을 움직였습니다.	물걸레 브러시는 바닥에 닿아야 합니다. 바닥에 물 자국이 남거나 청소 노즐에서 물이 분사될 수 있으므로 문지방을 넘을 때에는 제품 전원을 꺼야 합니다.
-------------------------------	--------------------------------	--

전원을 끈 상태에서 문지방 위에서 제품을 움직였습니다.	전원을 끈 상태에서 문지방 위에서 제품을 움직였습니다.	바닥에 물 자국을 남기지 않으려면 제품의 운반 손잡이를 잡고 들어서 옮기거나 편하게 옮기려면 바닥에 바퀴가 닿을 때까지 제품을 기울인 후에 이동하십시오.
--------------------------------	--------------------------------	---

전원을 끈 상태에서 문지방 위에서 제품을 움직였습니다.	전원을 끈 상태에서 문지방 위에서 제품을 움직였습니다.	제품의 전원을 끈 후에 제품을 앞뒤로 몇 차례 움직여 두 물걸레 브러시 사이에 남아 있는 물기를 제거하십시오. 물기를 제거하지 않으면 들어올렸을 때 제품에서 물이 나와 바닥에 흔적을 남깁니다.
--------------------------------	--------------------------------	---

바퀴가 구르지 않습니다.	바퀴가 구르지 않습니다.	바퀴 상태를 확인하십시오. 바퀴가 구르지 못하도록 방해하는 먼지를 제거하십시오.
---------------	---------------	--

물걸레 브러시가 닳았습니다.	물걸레 브러시가 닳았습니다.	물걸레 브러시를 교체하십시오.
-----------------	-----------------	------------------

제품의 전원이 꺼지고 적색 물걸레 브러시의 표시등이 계속 켜져 있습니다.	액티브 보호 시스템이 작동하는 이유는 세 가지입니다. (1) 제품이 이물질을 흡입했을 때. (2) 물걸레 브러시가 너무 많이 젖었을 때. (3) 카펫 위에서 제품을 이동했을 때	전원 버튼을 해제하여 제품 전원을 끄십시오. '딸깍' 소리가 들릴 때까지 제품을 똑바로 세운 후 벽면 콘센트에서 전원 코드를 뽑으십시오. 청소 노즐 덮개를 열고 물걸레 브러시 덮개를 분리한 후 걸린 물체를 꺼내십시오. 물걸레 브러시 덮개를 덮고 청소 노즐 덮개를 닫은 후 제품 전원을 다시 켜십시오. 이물질이 없다면 물걸레 브러시가 너무 많이 젖었거나(다음의 '원인 및 해결책' 참조) 제품을 카펫 또는 양탄자 위에서 이동하여 액티브 보호 시스템이 작동한 것일 수 있습니다. 벽면 콘센트에서 전원 코드를 뽑으십시오. 청소 노즐 덮개를 열고 닫은 후에, 벽면 콘센트에 전원 코드를 다시 꽂고 제품의 전원을 켜 다시 작동해 보십시오.
--	--	--

물탱크를 채운 후에도 제품 전원을 켜면 청색 탱크 수위 표시등이 몇 차례 깜박일 수 있습니다.	물탱크를 채운 후 제품 전원을 켜면 청색 탱크 수위 표시등이 몇 차례 깜박일 수 있습니다.	이것은 물이 청소 노즐에 도달할 때까지 몇 초 정도 걸리기 때문입니다. 전원 버튼을 해제하십시오. 그런 다음 전원 버튼을 눌러 제품 전원을 다시 켜십시오.
--	--	--

문제점	가능한 원인	해결책
-----	--------	-----

물탱크를 채운 후에도 청색 탱크 수위 표시등이 계속 깜박이면 물탱크가 제대로 장착되지 않았거나 제대로 조여지지 않은 것일 수 있습니다.	물탱크를 채운 후에도 청색 탱크 수위 표시등이 계속 깜박이면 물탱크가 제대로 장착되지 않았거나 제대로 조여지지 않은 것일 수 있습니다.	물탱크를 올바르게 배치했으며 레버를 잠갔는지 확인하십시오.
---	---	----------------------------------

제품에서 물이 떨어집니다.	제품이 너무 기울었거나 제품을 옆으로 누웠기 때문에 배수 탱크에서 물이 새 수 있습니다. 이런 상황에서는 배수 탱크의 오수가 흘러나올 수 있습니다.	제품의 본체 상부를 뒤로 너무 많이 기울이지 마십시오. 낮은 탁자 아래를 청소할 때 이런 경우가 자주 발생합니다. 배수 탱크에 오수가 들어 있을 때에는 제품을 옆으로 누이지 마십시오 ('주의 사항' 란의 '주의' 섹션 참조).
----------------	--	---

물걸레 브러시를 분리할 수 없습니다.	잘못된 쪽에서 물걸레 브러시를 잡아당긴 것 같습니다.	물걸레 브러시의 연녹색 손잡이를 잡고 위로 약간 당기십시오. 그러면 반대쪽 돌출부를 쉽게 꺼낼 수 있습니다.
----------------------	-------------------------------	--

제품을 뒤로 기울이면 청소 노즐이 바닥에서 떨어집니다.	제품이 보관 위치로 잠겨 있습니다.	노즐을 발로 눌러 거치대에서 제품을 분리하십시오.
--------------------------------	---------------------	-----------------------------

청소 노즐을 세척할 때 제품이 물을 흡입하지 않고 적색 물걸레 브러시 표시등이 계속 켜져 있습니다.	세척 받침대에 물을 너무 많이 부었거나 너무 빠르게 부었습니다. 이 경우 물걸레 브러시가 너무 많이 젖게 됩니다. 물걸레 브러시가 너무 많이 젖으면 액티브 보호 시스템이 작동합니다.	제품 전원을 끄고 '딸깍' 소리가 들릴 때까지 제품을 똑바로 세운 후 벽면 콘센트에서 전원 코드를 뽑으십시오. 청소 노즐에서 물걸레 브러시를 꺼낸 후 싱크대 위에서 짜내 물걸레 브러시의 물기를 제거하십시오. 그런 다음 물걸레 브러시를 다시 끼우고 물걸레 브러시 덮개를 덮은 다음 청소 노즐 덮개를 닫고 제품 전원을 다시 켜십시오. 이렇게 해도 작동하지 않으면 물걸레 브러시를 말리십시오.
---	---	--

제품을 앞이나 뒤로 움직일 수 없습니다.	바퀴에 작은 이물질이 걸려 있습니다.	제품 전원을 끄고 전원 코드를 뽑은 후 옆으로 누이십시오. 제품을 누일 때에는 배수 탱크가 비어 있어야 합니다. 그렇지 않으면 배수 탱크에서 오수가 흘러나올 수 있습니다. 이물질이 바퀴에 걸려 있는지 확인하십시오. 이물질을 모두 제거하십시오. 제품을 다시 똑바로 세우고 청소를 다시 해 보십시오.
------------------------	----------------------	---

제조번호 부여기준 : 본 제품의 제조번호는 4자리,5자리,6자리,9자리로 표기될 수 있습니다. (1) **4자리일 경우** : 앞의 두 자리는 연도를, 뒤의 두 자리는 생산된 주를 의미합니다. 예) 0632 → 2006년 32번째 주에 생산 (2) **5자리일 경우** : 앞의 두 자리는 연도를, 다음 두 자리는 생산된 주를, 마지막 자리는 생산된 요일을 의미합니다. 예)06243 → 2006년 24번째 주의 수요일 생산 (3) **6자리일 경우** : 앞의 두 자리는 연도를,다음 두 자리는 월을, 마지막 두 자리는 일을 의미합니다. 예)061125 → 2006년 11월 25일 생산 (4) **9자리일 경우** : 앞의 한 자리는 제조국을, 다음 두 자리는 연도를, 다음 두 자리는 생산된 주를, 다음 한 자리는 공장의 생산라인을, 마지막 3자리는 그 주에 생산된 제품의 일련번호를 의미합니다. 예)507402001 → 네덜란드에서 2007년 40번째 주에 2번 생산라인에서 첫 번째 생산 (5) **기타제조번호**에 대한 문의사항은 (02)709-1200 으로 연락바랍니다.