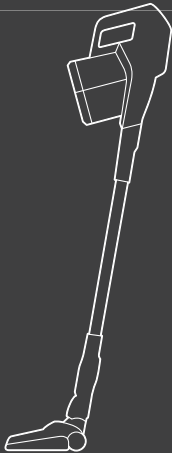


PHILIPS



English	6
Dansk	14
Deutsch	22
Español	32
Français	40
Italiano	49
Nederlands	58
Norsk	67
Português	75
Suomi	83
Svenska	91
Türkçe	99
Ελληνικά	107

Important safety information

Read this important information carefully before you use the appliance and its accessories and save it for future reference. The accessories supplied may vary for different products.

Danger

- Never vacuum up water or any other liquid. Never vacuum up flammable substances and do not vacuum up ashes until they are cold.
- Never immerse the appliance or the adapter in water or any other liquid, nor rinse it under the tap.

Warning

- Check if the voltage indicated on the adapter corresponds to the local mains voltage before you connect the appliance.
- Always check the appliance before you use it. Do not use the appliance or the adapter if it is damaged. Always replace a damaged part with one of the original type.
- The adapter contains a transformer. Do not cut off the adapter to replace it with another plug, as this causes a hazardous situation.
- This appliance can be used by children aged from 8 years and above and persons with reduced physical, sensory or mental capabilities or lack of experience and knowledge if they have been given supervision or instruction concerning use of the appliance in a safe way and understand the hazards involved. Children shall not play with the appliance. Cleaning and user maintenance shall not be made by children without supervision.
- Always keep the magnetic charging disc away from very small children.
- The plug must be removed from the socket-outlet before cleaning or maintaining the appliance.
- Unplug the adapter if you are not going to use the appliance for some time.

- When storing the appliance for more than a month (without usage or charging), make sure that the battery is charged to at least 50%. Storing the appliance with an empty battery may lead to irreversible damage to the battery.
- Also make sure that the adapter is unplugged when the appliance is stored.
- Do not let the motorized brush move over the mains cords of other appliances or other cables as this may cause a hazard.
- Keep loose clothing, hair and body parts away from the motorized brushes.
- Do not cover or block the ventilation openings when the appliance is operating.
- This product contains a rechargeable battery. The battery may only be replaced by a qualified service engineer.
- Do not open the appliance to replace the rechargeable battery.
- Take the appliance to an authorized Philips service center when you can no longer recharge it or when it runs out of power quickly.
- If the appliance is damaged, do not try to charge it.
- This vacuum cleaner is designed for household use only. Do not use this vacuum cleaner to vacuum up building waste, cement dust, ashes, fine sand, lime and similar substances. Never use the vacuum cleaner without any of the filters. This could damage the motor and shorten the life of the vacuum cleaner. Always clean all parts of the vacuum cleaner as shown in the user manual. Do not clean any parts with water and/or cleaning agents if this is not specifically shown in the user manual.

Caution

- Only charge the appliance with the adapter supplied. Only use 25V adapter ZD12D250050 or 30V adapter ZD12D300050.
- During charging, the adapter becomes warm to the touch. This is normal.
- Do not plug in, unplug or operate the appliance with wet hands.

- Do not remove the adapter from the wall socket by pulling at the cord (Fig. 1). When you do not use the charging station for charging, always unplug the appliance by first detaching the magnetic charging disc from the underside of the appliance (Fig. 2).
- Always switch off the appliance after use and before you charge it.
- Never block the exhaust air openings during vacuuming.
- Do not clean the dust container and the dust container lid in the dishwasher. They are not dishwasher-proof.
- Do not clean the white material of the filter with a normal vacuum cleaner or a brush to avoid damage to the material.
- Always use the vacuum cleaner with the filter assembled.
- When you clean the washable sponge filter with water, make sure it is completely dry before you put it back into the filter holder and dust container. Do not dry the sponge filter in direct sunlight, on the radiator or in the tumble dryer. Do not clean the filter holder with water. This part is not washable.
- Replace the filter if it can no longer be cleaned properly or if it is damaged (see 'Ordering accessories').
- Make sure that the temperature in the room where the appliance is stored or charged is between 5 °C and 40 °C.
- Make sure that the appliance is installed with the charging station attached to the wall according to the instructions in the user manual.
- Be careful when you drill holes in the wall to attach the charging station, to avoid the risk of electric shock.

Battery safety instructions

- Only use this product for its intended purpose and follow the general and battery safety instructions as described in this user manual. Any misuse can cause electric shock, burns, fire and other hazards or injuries.

- To charge the battery, only use the detachable supply unit (ZD12D250050/ZD12D300050) provided with the product. Do not use an extension cord.
- Charge, use and store the product at a temperature between 5 °C and 40 °C.
- Always unplug the product when it is fully charged.
- Do not burn products and their batteries and do not expose them to direct sunlight or to high temperatures (e.g. in hot cars or near hot stoves). Batteries may explode if overheated.
- If the product becomes abnormally hot, gives off an abnormal smell, changes color or if charging takes much longer than usual, stop using and charging the product and contact your local Philips dealer.
- Do not place products and their batteries in microwave ovens or on induction cookers.
- This product contains a rechargeable battery that is non-replaceable. Do not open the product to replace the rechargeable battery.
- When you handle batteries, make sure that your hands, the product and the batteries are dry.
- To prevent batteries from heating up or releasing toxic or hazardous substances, do not modify, pierce or damage products and batteries and do not disassemble, short-circuit, overcharge or reverse charge batteries.
- To avoid accidental short-circuiting of batteries after removal, do not let battery terminals come into contact with metal objects (e.g. coins, hairpins, rings). Do not wrap batteries in aluminum foil. Tape battery terminals or put batteries in a plastic bag before you discard them.
- If batteries are damaged or leaking, avoid contact with the skin or eye. If this occurs, immediately rinse well with water and seek medical care.

Electromagnetic fields (EMF)

This Philips appliance complies with all applicable standards and regulations regarding exposure to electromagnetic fields.

Ordering accessories

To buy accessories or spare parts, visit www.philips.com/parts-and-accessories or go to your Philips dealer. You can also contact the Philips Consumer Care Center in your country (see the international warranty leaflet for contact details).

Warranty and support

If you need information or support, please visit www.philips.com/support or read the international warranty leaflet.

Recycling

- This symbol means that this product shall not be disposed of with normal household waste (2012/19/EU) (Fig. 3).
- This symbol means that this product contains a built-in rechargeable battery which shall not be disposed of with normal household waste (Fig. 4) (2006/66/EC). Please take your product to an official collection point or a Philips service center to have a professional remove the rechargeable battery.
- Follow your country's rules for the separate collection of electrical and electronic products and rechargeable batteries. Correct disposal helps prevent negative consequences for the environment and human health.

Removing the rechargeable battery

Only remove the rechargeable battery when you discard the product. Before you remove the battery, make sure that the product is disconnected from the wall socket and that the battery is completely empty.

Take any necessary safety precautions when you handle tools to open the product and when you dispose of the rechargeable battery.

To remove the rechargeable battery, follow the instructions below.

- 1 Disconnect the appliance from the wall socket and let it run until the motor stops.
- 2 Remove the dust container from the appliance (Fig. 5).
- 3 Undo the three screws that fix the battery holder to the housing of the appliance (Fig. 6).
- 4 Pull the battery holder out of the appliance (Fig. 7).

Troubleshooting

This chapter summarizes the most common problems you could encounter with the appliance. If you are unable to solve the problem with the information below, visit www.philips.com/support for a list of frequently asked questions or contact the Consumer Care Center in your country.

Problem	Possible cause	Solution
The appliance does not work when I push the button.	When the battery is empty, '00' flashes on the display.	To charge the battery, connect the appliance to the charging base or attach the handheld vacuum cleaner directly to the magnet on the charging base.
	You have to push the slider forward to switch on the appliance.	Push the slider forward to setting 1 to switch on. Increase the suction power further by pushing the slider to setting 2 or select the turbo setting to clean very dirty patches at the highest suction power.
The appliance has a lower suction power than usual.	The filter and the cyclone are dirty.	Clean the filter and the cyclone. The filter light lights up after several hours of use to indicate that you have to wash the sponge filter. Make sure that you wash the sponge filter at least once a month if you use the appliance regularly.
	You have not attached the dust container lid properly to the dust container. You have not attached the dust container to the appliance properly. In both cases, there will be a loss of suction power.	Make sure that you attach the dust container lid to the dust container and the dust container to the appliance properly.
Dust escapes from the appliance.	The filter is dirty.	Clean the filter.
	The filter is not present in the appliance.	Make sure that the filter is in the appliance and assembled correctly.
	Something blocks the cyclone.	Check the cyclone for objects stuck in it and remove any object that blocks the cyclone.
	If dust falls out of the dust container, the dust container lid is probably not attached properly to the dust container.	Empty the dust container and attach the dust container lid correctly.
The appliance does not move smoothly across the floor when cleaning a carpet.	You selected a too high suction power.	Reduce the suction power by choosing setting 1.
The brush does not turn anymore.	The brush encounters too much resistance.	Clean the brush with a pair of scissors or by hand.
	The brush may stop turning when it encounters too much resistance from high-pile carpet.	Switch off the appliance and then switch it back on again.

12 English

Problem	Possible cause	Solution
	You have not installed the roller brush in the nozzle properly after cleaning.	Follow the instructions in the cleaning chapter of the user manual to slide the roller brush into the nozzle properly and secure it inside the nozzle by snapping home the locking lever.
The LEDs in the nozzle do not come on.	You have not attached the nozzle to the appliance or handheld properly.	Attach the nozzle to the appliance or handheld properly.
The appliance is not charging.	The magnetic connector is not connected correctly to the charging disk or the adapter is not inserted into the wall socket properly.	Make sure that the magnetic connector is connected properly to the charging disk and that the adapter is inserted into the wall socket properly.
	You have not connected the correct adapter and cord.	Make sure that you use the correct adapter and cord.
		If you have checked the above and the appliance still does not charge, take it to a Philips service center or contact the Consumer Care Center.
FC6827, FC6826, FC6823, FC6814, FC6813: The mini turbo brush does not function properly.	The roller brush is blocked.	Remove hairs from the brush with a pair of scissors (see user manual).
	The roller brush is blocked by fabric or surfaces during cleaning.	Keep the mini turbo brush aligned with the surface and do not push the turbo brush into soft surfaces.
	The mini turbo brush is not fully closed.	Make sure that the top and bottom parts of the mini turbo brush are properly connected and there is no gap between the two parts. Check if the locking ring is in closed position (see user manual).
When I use my vacuum cleaner I sometimes feel static electricity shocks.	Your vacuum cleaner builds up static electricity. The lower the air humidity, the more static electricity the appliance builds up.	Discharge the appliance by frequently holding the tube against other metal objects in the room (for example the legs of a table or chair, etc.). You can also raise the air humidity level in the room.
	You vacuumed up fine sand, lime or a similar substance. This also causes static electricity.	Empty the dust container and clean the filter according to the instructions in the user manual.

Error codes

Error code	Meaning
E1	The appliance is stored or charged at a temperature below 5°C. Move the appliance to a warmer room. Do not store or charge the appliance at a temperature below 5°C or above 40°C.
E4	The roller brush in the motorized floor nozzle or in the mini turbo brush has become blocked and cannot turn freely. Switch off the appliance and check the roller brush for obstructions.
E6	No current passes through the adapter. Check if the adapter is inserted into the wall socket properly. If the adapter is inserted properly and the charging disk (magnet) is attached properly and the appliance does not start to charge, the adapter may be defective. In that case, please contact the Consumer Care Center or take the appliance to an authorized Philips service center.
E7	You use the wrong adapter. Connect the correct adapter. If the correct adapter does not work, please contact the Consumer Care Center or take the appliance to an authorized Philips service center.
SE	Please take the appliance to an authorized Philips service center.

Vigtige sikkerhedsoplysninger

Læs disse vigtige oplysninger omhyggeligt igennem, inden apparatet og tilbehøret tages i brug, og gem dem til eventuel senere brug. Det medfølgende tilbehør kan variere for forskellige produkter.

Fare

- Støvsug aldrig vand eller andre væsker op. Sug aldrig brandbare stoffer op, og sug ikke aske op, før denne er helt kold.
- Apparatet og adapteren må aldrig kommes ned i vand eller andre væsker eller skylles under vandhanen.

Advarsel

- Kontrollér, om den angivne netspænding på adapteren svarer til den lokale netspænding, før du slutter strøm til opladeren.
- Kontrollér altid apparatet, inden du anvender det. Brug ikke apparatet eller adapteren, hvis en af delene er beskadiget. Udskift altid en beskadiget del med en tilsvarende original type.
- Adapteren indeholder en transformator. Klip ikke adapteren af for at udskifte den med et andet stik, da dette vil føre til farlige situationer.
- Dette apparat må bruges af børn fra 8 år og opefter og personer med reducerede fysiske, sensoriske eller mentale evner eller manglende erfaring og viden, hvis de er blevet instrueret i sikker brug af apparatet og forstår de medfølgende risici. Lad ikke børn lege med apparatet. Rengøring og vedligeholdelse må ikke foretages af børn uden opsyn.
- Hold altid den magnetiske opladningsdisk væk fra meget små børn.
- Stikket skal tages ud af stikkontakten før rengøring og vedligeholdelse af apparatet.
- Frakobl adapteren, hvis du ikke skal bruge apparatet i et stykke tid.
- Når apparatet skal opbevares i mere end en måned (uden brug eller opladning), skal det sikres, at batteriet er ladet mindst 50 % op. Hvis apparatet opbevares med tomt batteri, kan det medføre uoprettelig skade på batteriet.

- Sørg også for, at adapteren er trukket ud af stikket, når apparatet opbevares.
- Lad ikke den motordrevne børste bevæge sig hen over netledninger til andre apparater eller andre kabler, da det kan udgøre en risiko.
- Hold løst tøj, hår og kropsdele væk fra de motordrevne børster.
- Dæk eller bloker ikke ventilationsåbningerne, når apparatet er i brug.
- Dette produkt indeholder et genopladeligt batteri. Batteri må kun udskiftes af en uddannet servicetekniker.
- Apparatet må ikke åbnes i forbindelse med udskiftning af det genopladelige batteri.
- Aflever apparatet til et autoriseret Philips-servicecenter, når du ikke længere kan genoplade det, eller når det hurtigt løber tør for strøm.
- Forsøg ikke at lade apparatet op, hvis det er beskadiget.
- Denne støvsuger er kun designet til husholdningsbrug. Brug ikke denne støvsuger til at opsuge byggeaffald, cementstøv, aske, fint sand, kalk og lignende. Brug aldrig støvsugeren uden et af filtrene. Det kan beskadige motoren og forkorte støvsugerens levetid. Rengør altid alle støvsugerens dele som vist i brugervejledningen. Rengør ikke hverken dele eller tilbehør med vand og/eller rengøringsmidler, medmindre dette specifikt er vist i brugervejledningen.

Forsigtig

- Brug kun den medfølgende adapter ved opladning af apparatet. Brug kun 25 V-adapter ZD12D250050 eller 30 V-adapter ZD12D300050.
- Adapteren blive varm under opladningen. Dette er normalt.
- Undlad at slutte apparatet til stikkontakten, frakoble det eller betjene det med våde hænder.

- Tag adapteren ud af stikkontakten ved at hive i ledningen (fig. 1). Når du ikke bruger opladerstationen til opladning, skal du altid tage apparatets fjerne strømmen fra apparatet ved først at afmontere den magnetiske opladningsdisk fra undersiden af apparatet (fig. 2).
- Sluk altid for apparatet efter brug, og inden du oplader det.
- Lufthullerne til udblæsningsluften må aldrig blokeres under støvsugning.
- Kom ikke støvbeholderen og støvbeholderens låg i opvaskemaskinen. Disse dele tåler ikke opvaskemaskine.
- Rengør ikke filterets hvide materiale med en almindelig støvsuger eller en børste for at undgå at beskadige materialet.
- Brug altid støvsugeren med det samlede filer på.
- Når du rengør det vaskbare skumgummifilter med vand, skal du sørge for, at det er helt tørt, før du sætter det tilbage i filterholderen og støvbeholderen. Tør ikke skumgummifilteret ved at lægge det i direkte sollys, på en radiator eller i en tørretumbler. Rengør ikke filterholderen med vand. Denne del kan ikke vaskes.
- Udskift filteret, hvis det ikke længere kan rengøres ordentligt, eller hvis det er beskadiget (se 'Bestilling af tilbehør').
- Sørg for, temperaturen i det rum, hvor apparatet opbevares eller oplagres, er mellem 5 °C og 40 °C.
- Sørg for, at apparatet installeres med opladerstationen monteret på væggen ifølge anvisningerne i brugervejledningen.
- Pas på, når du borer hullerne til ophængning af opladerstationen, så du ikke risikerer at få elektrisk stød.

Sikkerhedsinstruktioner for batterier

- Brug kun dette produkt til dets tilsigtede formål, og følg sikkerhedsinstruktionerne for batterier og generelt som beskrevet i denne brugervejledning. Enhver misbrug kan medføre elektrisk stød, forbrænding, brandfare og andre farer eller skader.

- Brug kun den aftagelige forsyningsenhed (ZD12D250050/ZD12D300050), der fulgte med produktet, til at oplade batteriet. Brug ikke forlængerledning.
- Brug, oplad og opbevar altid produktet ved en temperatur mellem 5 ° C og 40 ° C.
- Tag altid produktet fra strøm, når det er fuldt opladet.
- Du må ikke brænde produkterne og deres batterier. Du må heller ikke udsætte dem for direkte sollys eller høje temperaturer (f.eks. i varme biler eller tæt på varme komfurer). Batteriet kan eksplodere, hvis det bliver overophedet.
- Hvis produktet bliver unormalt varmt, lugter mærkeligt, ændrer farve eller opladningen tager meget længere end normalt, skal du stoppe brugen og opladningen af produktet og kontakte din lokale Philips-forhandler.
- Du må ikke komme produkter og deres batterier i mikroovne eller placere dem på induktionskogeplader.
- Dette produkt indeholder et genopladeligt batteri, der ikke kan udskiftes. Produktet må ikke åbnes i forbindelse med udskiftning af det genopladelige batteri.
- Når du håndterer batterier, skal du sørge for, at dine hænder, produktet og batterierne er tørre.
- For at forhindre batterierne i at overophede, afgive giftstoffer eller farlige materialer, må du ikke ændre på, slå hul på eller ødelægge produkterne og batterierne og du må ikke demontere, kortslutte, overoplade eller oplade batterierne omvendt.
- For at undgå en utilsigtet kortslutning af batterierne efter fjernelse, må du ikke lade batteripolerne komme i kontakt med metalgenstande (f.eks. mønter, hårnåle, ringe). Du må ikke vikle batterierne ind i sølvpapir. Tape batteripolerne eller kom batterierne i en plastikpose, inden du bortskaffer dem.
- Hvis batterierne er ødelagt eller lækker, skal du undgå kontakt med hud og øjne. Hvis dette sker, skal du straks skylle grundigt med vand og søge lægehjælp.

Elektromagnetiske felter (EMF)

Dette Philips-apparat overholder alle branchens gældende standarder og regler angående eksponering for elektromagnetiske felter.

Bestilling af tilbehør

Du kan købe tilbehør og reservedele på www.philips.com/parts-and-accessories eller hos din Philips-forhandler. Du kan også kontakte det lokale Philips-kundecenter (du kan finde kontaktoplysninger i den internationale garantifolder).

Reklamationsret og support

Hvis du har brug for hjælp eller support, bedes du besøge www.philips.com/support eller læse i folderen om international garanti.

Genanvendelse

- Dette symbol betyder, at dette produkt ikke må bortskaffes sammen med almindeligt husholdningsaffald (2012/19/EU) (fig. 3).
- Dette symbol betyder, at produktet indeholder et indbygget genopladeligt batteri, som ikke må bortskaffes sammen med almindeligt husholdningsaffald (fig. 4) (2006/66/EF). Aflever produktet på et officielt indsamlingssted eller hos en Philips-forhandler, hvor du kan få en fagmand til at tage det genopladelige batteri ud.
- Følg den nationale lovgivning om særskilt indsamling af elektriske og elektroniske produkter og genopladelige batterier. Korrekt bortskaffelse er med til at forhindre negativ påvirkning af miljøet og menneskers helbred.

Udtagning af det genopladelige batteri

Det genopladelige batteri må kun tages ud af apparatet, når produktet skal bortskaffes. Før du fjerner batteriet, skal du sørge for, at produktet er taget ud af stikkontakten, og at batteriet er fuldstændigt afladet.

Overhold de nødvendige sikkerhedsforanstaltninger, når du anvender værktøj til at åbne produktet, og når du bortskaffer det genopladelige batteri.

Følg nedenstående vejledning for at fjerne det genopladelige batteri.

- 1 Tag apparatets stik ud af stikkontakten, og lad det køre, indtil motoren stopper af sig selv.
- 2 Tag støvbeholderen ud af apparatet (fig. 5).
- 3 Fjern de tre skruer, der fastgør batteriholderen til apparatets (fig. 6) kabinet.
- 4 Træk batteriholderen ud af apparatet (fig. 7).

Fejlfinding

Dette afsnit opsummerer de mest almindelige problemer, der kan forekomme ved brug af apparatet. Har du brug for yderligere hjælp og vejledning, så besøg www.philips.com/support for at se en liste med ofte stillede spørgsmål, eller kontakt dit lokale Philips Kundecenter.

Problem	Mulig årsag	Løsning
Apparatet virker ikke, når jeg trykker på knappen.	Når batteriet er afladet, blinker "00" på displayet.	For at oplade batteriet skal du tilslutte apparatet til opladeenheden eller sætte den håndholdte støvsuger direkte på opladeenhedens magnet.
	Du skal skubbe skyderen fremad for at tænde apparatet.	Du skal skubbe skyderen til indstilling 1 for at tænde apparatet. Øg sugestyrken yderligere ved at skubbe skyderen til indstilling 2, eller vælg turboindstillingen for at rengøre meget snavsede steder ved højeste sugestyrke.
Apparatet har en lavere sugestyrke end normalt.	Filteret og cyklonfilteret er snavsede.	Rengør filteret og cyklonen. Filterindikatoren lyser efter flere timers brug for at angive, at du skal vaske skumgummifilteret. Sørg for at vaske skumgummifilteret mindst en gang om måneden, hvis du bruger apparatet regelmæssigt.
	Du har ikke fastgjort støvbeholderens låg korrekt til støvbeholderen. Du har ikke fastgjort støvbeholderen korrekt til apparatet. I begge tilfælde formindskes sugestyrken.	Sørg for at sætte støvbeholderens låg korrekt på støvbeholderen og støvbeholderen korrekt på apparatet.
Der slipper støv ud af apparatet.	Filteret er snavset.	Rengør filteret.
	Filteret sidder ikke i apparatet.	Sørg for, at filteret er placeret i apparatet, og at apparatet er samlet korrekt.
	Noget blokerer cyklonen.	Kontrollér, at der ikke sidder genstande fast i cyklonen, og fjern eventuelle genstande, der blokerer cyklonen.
	Hvis der kommer støv ud af støvbeholderen, er støvbeholderens låg sandsynligvis ikke sat korrekt på.	Tøm støvbeholderen, og sæt støvbeholderens låg korrekt på.
Apparatet bevæger sig ikke jævnt hen over gulvet under rengøring af tæpper.	Du har valgt en for høj sugestyrke.	Reducer sugestyrken ved at vælge indstilling 1.
Børsten drejer ikke længere.	Børsten møder for megen modstand.	Rengør børsten med en saks eller med fingrene.
	Børsten holder muligvis op med at dreje, hvis den møder for meget modstand fra et tykt tæppe.	Sluk apparatet, og tænd det igen.

Problem	Mulig årsag	Løsning
	Du har ikke monteret rullebørsten korrekt i mundstykket efter rengøring.	Følg instruktionerne i kapitlet om rengøring i brugervejledningen for at skubbe rullebørsten korrekt ind i mundstykket og fastgøre den i mundstykket ved at klikke låseklemmen på plads.
LED'erne i mundstykket lyser ikke.	Du har ikke fastgjort mundstykket korrekt til apparatet eller den håndholdte enhed.	Fastgør mundstykket korrekt til apparatet eller den håndholdte enhed.
Apparatet oplader ikke.	Magnetstikket er ikke tilsluttet korrekt til opladningsdisken, eller adapteren er ikke sat ordentligt i stikkontakten.	Sørg for, at magnetstikket er tilsluttet korrekt til opladningsdisken, og at adapteren er sat korrekt i stikkontakten.
	Du har ikke tilsluttet den korrekte adapter og ledning.	Sørg for, at du bruger den korrekte adapter og ledning.
		Hvis du har kontrolleret ovenstående, og apparatet stadig ikke oplader, skal du aflevere det til et Philips-servicecenter eller kontakte kundecenteret.
FC6827, FC6826, FC6823, FC6814, FC6813: Miniturbobørsten fungerer ikke korrekt.	Rullebørsten er blokeret.	Fjern hår fra børsten med en saks eller med fingrene (se brugervejledningen).
	Rullebørsten bliver blokeret af stofrester eller urenheder under rengøring.	Sørg for, at miniturbobørsten flugter med overfladen, og brug ikke turbobørsten på bløde overflader.
	Miniturbobørsten er ikke helt lukket.	Sørg for, at den øverste og nederste del af miniturbobørsten er samlet korrekt, og at der ikke er luft mellem de to dele. Kontrollér, om låseringen er i lukket position (se brugervejledningen).
Når jeg bruger min støvsuger, får jeg af og til statisk elektrisk stød.	Din støvsuger genererer statisk elektricitet. Jo lavere luftfugtigheden er i rummet, jo mere statisk elektricitet genererer apparatet.	Aflad jævnlige apparatet ved at holde røret mod andre metalobjekter i rummet (f.eks. bord- og stoleben osv.). Du kan også øge luftfugtigheden i rummet.
	Du har støvsuget fint sand, kalk eller lignende. Dette forårsager også statisk elektricitet.	Tøm støvbeholderen, og rengør filteret ifølge anvisningerne i brugervejledningen.

Fejlkode

Fejlkode	Betydning
E1	Apparatet opbevares eller oplades ved en temperatur under 5°C. Flyt apparatet til et varmere rum. Opbevar eller oplad ikke apparatet ved en temperatur under 5°C eller over 40°C.
E4	Rullebørsten i det motordrevne mundstykke til gulve eller i miniturbobørsten er blevet blokeret og kan ikke dreje frit. Sluk apparatet, og kontrollér rullebørsten for blokeringer.
E6	Der passerer ikke strøm gennem adapteren. Kontrollér, at adapteren er sat korrekt i stikkontakten. Hvis adapteren er isat korrekt, og opladningsdisken (magnet) er fastgjort korrekt, men apparatet ikke begynder at oplade, er adapteren muligvis defekt. I så fald bedes du kontakte kundecenteret eller aflevere apparatet til et autoriseret Philips-servicecenter.
E7	Du bruger den forkerte adapter. Tilslut den korrekte adapter. Hvis den korrekte adapter ikke virker, bedes du kontakte kundecenteret eller aflevere apparatet til et autoriseret Philips-servicecenter.
SE	Aflever apparatet hos et autoriseret Philips-servicecenter.

Wichtige Sicherheitsinformationen

Lesen Sie diese wichtigen Informationen vor dem Gebrauch des Geräts und des Zubehörs aufmerksam durch, und bewahren Sie sie für eine spätere Verwendung auf. Das mitgelieferte Zubehör kann für verschiedene Produkte variieren.

Gefahr

- Saugen Sie nie Wasser oder andere Flüssigkeiten auf. Saugen Sie mit dem Roboter keine entzündbaren Substanzen auf. Saugen Sie Asche erst auf, wenn sie vollständig ausgekühlt ist.
- Tauchen Sie das Gerät oder den Adapter niemals in Wasser oder andere Flüssigkeiten und spülen Sie es auch nicht unter fließendem Wasser ab.

Vorsicht

- Überprüfen Sie vor dem ersten Gebrauch, ob die Spannungsangabe auf dem Adapter mit der örtlichen Netzspannung übereinstimmt.
- Überprüfen Sie das Gerät vor jedem Gebrauch. Verwenden Sie das Gerät oder den Adapter nicht, wenn Beschädigungen daran erkennbar sind. Ersetzen Sie ein beschädigtes Teil nur durch Originalteile.
- Der Adapter enthält einen Transformator. Ersetzen Sie den Adapter keinesfalls durch einen anderen Stecker, da dies den Benutzer gefährden kann.
- Dieses Gerät kann von Kindern ab 8 Jahren und Personen mit verringerten physischen, sensorischen oder psychischen Fähigkeiten oder Mangel an Erfahrung und Kenntnis verwendet werden, wenn sie bei der Verwendung beaufsichtigt werden oder Anleitung zum sicheren Gebrauch des Geräts erhalten und die Gefahren verstanden haben. Kinder dürfen nicht mit dem Gerät spielen. Die Reinigung und Pflege des Geräts darf von Kindern nicht ohne Aufsicht durchgeführt werden.
- Halten Sie immer die magnetische Ladescheibe von sehr kleinen Kindern fern.

- Der Stecker muss vor der Reinigung oder Wartung des Geräts aus der Steckdose gezogen werden.
- Ziehen Sie den Adapter aus der Steckdose, wenn Sie das Gerät einige Zeit nicht verwenden.
- Wenn Sie das Gerät länger als einen Monat verwahren, ohne es zu verwenden oder aufzuladen, stellen Sie sicher, dass der Akku zu mindestens 50% aufgeladen ist. Eine Verwahrung des Geräts mit leerem Akku kann zu irreversiblen Schäden am Akku führen.
- Stellen Sie auch sicher, dass der Adapter ausgesteckt ist, wenn das Gerät verwahrt ist.
- Fahren Sie mit der motorisierten Bürste nicht über die Netzkabel anderer Geräte oder über andere Kabel, um Gefährdungen zu vermeiden.
- Achten Sie auf einen angemessenen Abstand von losen Kleidungsstücken, Haaren und Körperteilen zu den motorisierten Bürsten.
- Bedecken und blockieren Sie die Lüftungsöffnungen nicht, während das Gerät in Betrieb ist.
- Dieses Produkt verfügt über einen Akku. Der Akku darf nur einem qualifizierten Servicetechniker ausgetauscht werden.
- Öffnen Sie das Gerät nicht, um den Akku zu ersetzen.
- Bringen Sie das Gerät zu einem autorisierten Philips Service-Center, wenn Sie den Akku nicht mehr aufladen können oder er sich schnell entlädt.
- Wenn das Gerät beschädigt ist, versuchen Sie nicht, es zu laden.

- Dieser Staubsauger ist ausschließlich für die Verwendung im Haushalt bestimmt. Verwenden Sie diesen Staubsauger nicht zum Saugen von Gebäudeabfällen, Zementstaub, Asche, feinem Sand, Kalk und ähnlichen Substanzen. Verwenden Sie den Staubsauger niemals ohne die Filter. Dies könnte zu Beschädigungen des Motors führen und die Lebensdauer des Staubsaugers verkürzen. Reinigen Sie immer alle Teile des Staubsaugers, wie in der Bedienungsanleitung angegeben. Reinigen Sie keine Teile mit Wasser bzw. Reinigungsmitteln, wenn dies nicht ausdrücklich in der Bedienungsanleitung angegeben ist.

Achtung

- Laden Sie das Gerät nur mit dem mitgelieferten Adapter auf. Verwenden Sie nur den 25-V-Adapter ZD12D250050 oder den 30-V-Adapter ZD12D300050.
- Während des Ladevorgangs wird der Adapter spürbar warm. Das ist normal.
- Achten Sie darauf, dass Ihre Hände nicht nass sind, wenn Sie das Gerät an die Stromversorgung anschließen, den Stecker aus der Steckdose ziehen oder das Gerät bedienen.
- Entfernen Sie den Adapter nicht aus der Steckdose, indem Sie am Kabel (Abb. 1) ziehen. Wenn Sie die Ladestation nicht zum Laden verwenden, ziehen Sie stets den Netzstecker aus der Steckdose, indem Sie zuerst die magnetische Ladescheibe auf der Unterseite (Abb. 2) des Geräts abnehmen.
- Schalten Sie das Gerät nach der Verwendung und vor dem Aufladen immer aus.
- Blockieren Sie während des Staubsaugens keinesfalls die Abluftöffnungen.
- Reinigen Sie den Staubbehälter und dessen Deckel nicht in der Spülmaschine. Sie sind nicht spülmaschinenfest.
- Das weiße Material des Filters darf nicht mit einem normalen Staubsauger oder einer Bürste gereinigt werden. Andernfalls kann das Material beschädigt werden.

- Verwenden Sie den Staubsauger ausschließlich bei aufgesetzter Filtereinheit.
- Wenn Sie den abwaschbaren Schwammfilter mit Wasser reinigen, vergewissern Sie sich, dass er vollständig trocken ist, bevor Sie ihn wieder in den Filterhalter und Staubbehälter einsetzen. Trocknen Sie den Schwammfilter nicht bei direkter Sonneneinstrahlung, auf einem Heizkörper oder im Wäschetrockner. Reinigen Sie den Filterhalter nicht mit Wasser. Dieses Teil ist nicht waschbar.
- Ersetzen Sie den Filter, wenn er nicht mehr richtig gereinigt werden kann oder wenn er beschädigt (siehe 'Bestellen von Zubehör') ist.
- Achten Sie darauf, dass die Temperatur in dem Raum, in dem das Gerät aufbewahrt oder aufgeladen wird, zwischen 5 °C und 40 °C liegt.
- Vergewissern Sie sich, dass die Wandhalterung, an der das Gerät befestigt wird, gemäß den Anweisungen in der Bedienungsanleitung an der Wand angebracht wurde.
- Seien Sie vorsichtig, wenn Sie Löcher in die Wand bohren, um die Ladestation zu befestigen. Es besteht das Risiko eines Stromschlags.

Batterie-Sicherheitsanweisungen

- Verwenden Sie dieses Produkt nur für den vorgesehenen Zweck und befolgen Sie die allgemeinen Anweisungen und Akkusicherheitshinweise, wie in dieser Bedienungsanleitung beschrieben. Falscher Gebrauch kann zu Stromschlag, Verbrennungen, Brand und anderen Gefahren oder Verletzungen führen.
- Verwenden Sie nur das im Lieferumfang des Produkts enthaltene abnehmbare Netzteil (ZD12D250050/ZD12D300050), um die Batterie aufzuladen. Verwenden Sie kein Verlängerungskabel.
- Benutzen, laden und verwahren Sie das Produkt bei Temperaturen zwischen 5 °C und 40 °C.

- Trennen Sie das Produkt von der Stromversorgung, wenn es vollständig aufgeladen ist.
- Verbrennen Sie keine Produkte und Batterien. Setzen Sie sie weder direktem Sonnenlicht noch hohen Temperaturen aus (z. B. in heißen Autos oder in der Nähe von heißen Herden). Batterien und Akkus können explodieren, wenn sie überhitzen.
- Wenn das Produkt ungewöhnlich heiß wird, einen ungewöhnlichen Geruch hat, die Farbe ändert oder wenn das Laden viel länger dauert als üblich, beenden Sie die Verwendung und das Laden des Produkts und wenden Sie sich an Ihren Philips-Händler vor Ort.
- Legen Sie die Produkte und die Batterien nicht in Mikrowellen oder auf Induktionsherde.
- Dieses Produkt verfügt über einen Akku, der nicht austauschbar ist. Öffnen Sie das Produkt nicht, um den Akku auszutauschen.
- Achten Sie beim Umgang mit Batterien darauf, dass Ihre Hände, das Produkt und die Batterien beim Einsetzen der Batterien trocken sind.
- Um zu verhindern, dass sich Akkus erhitzen oder giftige bzw. gefährliche Stoffe freisetzen, modifizieren, durchbohren oder beschädigen Sie Produkte und Akkus nicht. Zudem dürfen Akkus nicht zerlegt, kurzgeschlossen, überladen oder falsch herum geladen werden.
- Um ein versehentliches Kurzschließen von Batterien nach dem Entfernen zu vermeiden, dürfen die Batterieanschlüsse nicht mit Metallobjekten in Kontakt kommen (z. B. Münzen, Haarnadeln, Ringe). Wickeln Sie die Batterien nicht in Alufolie. Stecken Sie die Batterien in einen Plastikbeutel, bevor Sie sie entsorgen.
- Wenn Batterien beschädigt oder undicht sind, vermeiden Sie den Kontakt mit der Haut oder dem Auge. Wenn dies der Fall ist, spülen Sie die entsprechende Stelle sofort gründlich mit Wasser. Suchen Sie medizinische Hilfe.

Elektromagnetische Felder (EMF)

Dieses Philips-Gerät erfüllt alle einschlägigen Normen und Vorschriften zur Exposition gegenüber elektromagnetischen Feldern.

Bestellen von Zubehör

Um Zubehör oder Ersatzteile zu kaufen, besuchen Sie www.philips.com/parts-and-accessories, oder suchen Sie Ihren Philips Händler auf. Sie können sich auch an das Philips Consumer Care Center in Ihrem Land wenden. Die Kontaktdaten finden Sie in der internationalen Garantieschrift.

Garantie und Support

Für Unterstützung und weitere Informationen besuchen Sie die Philips Website unter www.philips.com/support, oder lesen Sie die internationale Garantieschrift.

Recycling

- Dieses Symbol bedeutet, dass das Produkt nicht mit dem normalen Hausmüll entsorgt werden kann (2012/19/EU) (Abb. 3).
 - Dieses Symbol bedeutet, dass das Produkt einen Akku enthält, der nicht mit dem normalen Hausmüll (Abb. 4) entsorgt werden darf (2006/66/EG). Bitte geben Sie das Produkt bei einer offiziellen Sammelstelle oder einem Philips Service-Center ab, um den Akku fachgerecht ausbauen zu lassen.
- 1 Altgeräte/Altakkus/Batterien können kostenlos an geeigneten Rücknahmestellen abgegeben werden.
 - 2 Diese werden dort fachgerecht gesammelt oder zur Wiederverwendung vorbereitet. Altgeräte/Altakkus/Batterien können Schadstoffe enthalten, die der Umwelt und der menschlichen Gesundheit schaden können. Enthaltene Rohstoffe können durch ihre Wiederverwertung einen Beitrag zum Umweltschutz leisten.
 - 3 Die Löschung personenbezogener Daten auf den zu entsorgenden Altgeräten muss vom Endnutzer eigenverantwortlich vorgenommen werden.
 - 4 Hinweise für Verbraucher in Deutschland: Die in Punkt 1 genannte Rückgabe ist gesetzlich vorgeschrieben. Altgeräte mit Altbatterien und/oder Altakkus, die nicht vom Altgerät umschlossen sind, sind vor der Abgabe an einer Rücknahmestelle von diesen zu trennen. Dies gilt nicht, falls die Altgeräte für eine Wiederverwendung noch geeignet (d.h. funktionstüchtig) sind und von den anderen Altgeräten getrennt werden. Sammel- und Rücknahmestellen in DE: <https://www.stiftung-ear.de/>; für Batterien auch Rückgabe im Handel möglich.

Den Akku entfernen

Bauen Sie den wiederaufladbaren Akku nur zur Entsorgung des Produkts aus. Bevor Sie den Akku entfernen, stellen Sie sicher, dass das Produkt nicht an einer Steckdose eingesteckt ist und dass der Akku vollständig entleert ist.

Treffen Sie angemessene Sicherheitsvorkehrungen, wenn Sie das Produkt mithilfe von Werkzeugen öffnen und den Akku entsorgen.

Gehen Sie folgendermaßen vor, um den Akku zu entfernen:

- 1 Ziehen Sie den Netzstecker des Geräts aus der Steckdose, und lassen Sie das Gerät so lange laufen, bis der Motor zum Stillstand kommt.
- 2 Nehmen Sie den Staubbehälter aus dem Gerät (Abb. 5).
- 3 Lösen Sie die drei Schrauben, mit denen das Akkufach am Gehäuse des Geräts (Abb. 6) befestigt ist.
- 4 Ziehen Sie das Akkufach aus dem Gerät (Abb. 7).

Fehlerbehebung

In diesem Kapitel sind die häufigsten Probleme aufgeführt, die beim Gebrauch des Geräts auftreten können. Sollten Sie ein Problem mithilfe der nachstehenden Informationen nicht beheben können, besuchen Sie unsere Website unter: www.philips.com/support und ziehen Sie die Liste „Häufig gestellte Fragen“ hinzu, oder wenden Sie sich an das Philips Consumer Care-Center in Ihrem Land.

Problem	Mögliche Ursache	Lösung
Das Gerät funktioniert nicht, wenn ich die Taste drücke.	Wenn der Akku leer ist, blinkt „00“ auf dem Display.	Um den Akku aufzuladen, schließen Sie das Gerät an die Ladestation an, oder befestigen Sie den Handstaubsauger direkt am Magneten an der Ladestation.
	Sie müssen den Regler nach vorne schieben, um das Gerät einzuschalten.	Zum Einschalten schieben Sie den Regler nach vorn auf Stufe 1. Erhöhen Sie die Saugleistung weiter, indem Sie den Regler auf Stufe 2 schieben, oder wählen Sie die Turbo-Einstellung, um sehr stark verschmutzte Stellen mit der höchsten Saugleistung zu reinigen.
Das Gerät hat eine geringere Saugleistung als gewöhnlich.	Der Filter und der Zyklon sind verschmutzt.	Reinigen Sie den Filter und den Zyklon. Die Filteranzeige leuchtet nach einigen Stunden Verwendung auf, um anzuzeigen, dass Sie den Schwammfilter abwaschen müssen. Achten Sie darauf, dass Sie den Schwammfilter mindestens einmal pro Monat abwaschen, wenn Sie das Gerät regelmäßig verwenden.
	Sie haben den Deckel des Staubbehälters nicht korrekt am Staubbehälter befestigt. Sie haben den Staubbehälter nicht korrekt am Gerät befestigt. In beiden Fällen tritt ein Verlust von Saugleistung auf.	Achten Sie darauf, dass Sie den Staubbehälter-Deckel korrekt am Staubbehälter und den Staubbehälter korrekt am Gerät befestigen.
Aus dem Gerät entweicht Staub.	Der Filter ist verschmutzt.	Reinigen Sie den Filter.
	Der Filter befindet sich nicht im Gerät.	Vergewissern Sie sich, dass der Filter sich im Gerät befindet und richtig eingesetzt wurde.

Problem	Mögliche Ursache	Lösung
	Der Zyklon wird blockiert.	Überprüfen Sie, ob Gegenstände im Zyklon stecken geblieben sind, und entfernen Sie Gegenstände, die den Zyklon blockieren.
	Wenn Staub aus dem Staubbehälter herausfällt, ist wahrscheinlich der Staubbehälter-Deckel nicht korrekt am Staubbehälter befestigt.	Leeren Sie den Staubbehälter, und befestigen Sie den Deckel des Staubbehälters richtig.
Das Gerät bewegt sich beim Reinigen eines Teppichs nicht leichtgängig über den Boden.	Sie haben eine zu hohe Saugkraft eingestellt.	Verringern Sie die Saugkraft, indem Sie Stufe 1 auswählen.
Die Bürste dreht sich nicht mehr.	Die Bürste hat zu viel Widerstand.	Reinigen Sie die Bürste mit einer Schere oder von Hand.
	Die Bürste kann aufhören sich zu drehen, wenn sie auf zu viel Widerstand von Langflor-Teppichen stößt.	Schalten Sie das Gerät aus und wieder ein.
	Sie haben die Bürstenrolle nach der Reinigung nicht korrekt in der Düse angebracht.	Befolgen Sie die Anweisungen im Abschnitt „Reinigung“ der Bedienungsanleitung, um die Bürstenrolle korrekt in die Düse zu schieben und sie in der Düse zu fixieren, indem Sie den Verriegelungshebel einrasten lassen.
Die LEDs in der Düse leuchten nicht auf.	Sie haben die Düse nicht korrekt am Gerät oder am Handstaubsauger befestigt.	Befestigen Sie die Düse korrekt am Gerät oder am Handstaubsauger.
Das Gerät wird nicht aufgeladen.	Der magnetische Anschluss ist nicht richtig an der Ladeplatte angeschlossen, oder der Adapter wurde nicht korrekt in die Steckdose gesteckt.	Achten Sie darauf, dass der magnetische Anschluss korrekt an der Ladeplatte angeschlossen ist und dass der Adapter richtig in die Steckdose gesteckt wurde.
	Sie haben nicht den richtigen Adapter und Kabel angeschlossen.	Achten Sie darauf, dass Sie den richtigen Adapter und das richtige Kabel verwenden.
		Wenn Sie die oben genannten Punkte überprüft haben und das Gerät immer noch nicht aufgeladen wird, wenden Sie sich an ein Philips Service-Center.

Problem	Mögliche Ursache	Lösung
FC6827, FC6826, FC6823, FC6814, FC6813: Die Mini-Turbo-Saugbürste funktioniert nicht ordnungsgemäß.	Die Bürstenrolle ist blockiert.	Entfernen Sie Haare von der Bürste mit einer Schere (siehe Bedienungsanleitung).
	Die Bürstenrolle ist bei der Reinigung durch Stoff oder Oberflächen blockiert.	Achten Sie darauf, dass die Mini-Turbo-Saugbürste an der Oberfläche anliegt, und drücken Sie sie nicht in weiche Oberflächen.
	Die Mini-Turbo-Saugbürste ist nicht vollständig geschlossen.	Stellen Sie sicher, dass der Ober- und der Unterteil der Mini-Turbo-Saugbürste ordnungsgemäß zusammengesetzt wurden und dass keine Lücke zwischen den beiden Teilen vorhanden ist. Überprüfen Sie, ob sich der Verschlussring in der geschlossenen Position befindet (siehe Bedienungsanleitung).
Wenn ich meinen Staubsauger verwende, spüre ich elektrische Schocks durch statische Aufladung.	Ihr Staubsauger lädt sich statisch auf. Je niedriger die Luftfeuchtigkeit, desto mehr statische Elektrizität bildet sich am Gerät.	Entladen Sie das Gerät regelmäßig, indem Sie mit dem Saugrohr andere metallene Gegenstände wie Tisch- oder Stuhlbeine etc. berühren. Sie können auch die Luftfeuchtigkeit im Zimmer erhöhen.
	Sie haben Sand, Kalk oder eine ähnliche Substanz aufgesaugt. Dies verursacht auch statische Elektrizität.	Entleeren Sie den Staubbehälter, und reinigen Sie den Filter gemäß den Anweisungen in der Bedienungsanleitung.

Fehlercodes

Fehlercode	Bedeutung
E1	Das Gerät wird bei Temperaturen unter 5 °C aufbewahrt oder geladen. Bringen Sie das Gerät in einen wärmeren Raum. Das Gerät darf nicht bei Temperaturen unter 5 °C oder über 40 °C aufbewahrt oder geladen werden.
E4	Die Bürstenrolle in der motorisierten Bodendüse oder der Mini-Turbo-Saugbürste ist blockiert und kann sich nicht frei drehen. Schalten Sie das Gerät aus, und überprüfen Sie die Bürstenrolle auf Hindernisse.
E6	Es fließt kein Strom durch den Adapter. Prüfen Sie, ob der Adapter korrekt in die Steckdose gesteckt wurde. Wenn der Adapter korrekt angeschlossen und die Ladeplatte (Magnet) korrekt befestigt ist und das Gerät nicht mit dem Aufladen beginnt, ist möglicherweise der Adapter defekt. In diesem Fall nehmen Sie mit dem Philips Service-Center Kontakt auf, oder bringen Sie das Gerät zu einem autorisierten Philips Service-Center.

Fehlercode	Bedeutung
E7	Sie verwenden den falschen Adapter. Schließen Sie den richtigen Adapter an. Wenn der richtige Adapter nicht funktioniert, nehmen Sie bitte mit dem Philips Service-Center Kontakt auf, oder bringen Sie das Gerät zu einem autorisierten Philips Service-Center.
SE	Bitte bringen Sie das Gerät zu einem autorisierten Philips Service-Center.

Información de seguridad importante

Antes de utilizar el aparato y sus accesorios, lea atentamente esta información importante y consérvela por si necesitara consultarla en un futuro. Los accesorios suministrados pueden variar según los diferentes productos.

Peligro

- No aspire nunca agua ni ningún otro líquido. No aspire nunca sustancias inflamables ni cenizas hasta que estén frías.
- No sumerja el aparato ni el adaptador en agua ni en ningún otro líquido; tampoco los enjuague bajo el grifo.

Advertencia

- Antes de enchufar el aparato, compruebe si el voltaje indicado en el adaptador se corresponde con el voltaje de red local.
- Compruebe siempre el aparato antes de utilizarlo. No utilice el aparato ni el adaptador si están dañados. Sustituya las piezas dañadas por repuestos originales.
- El adaptador contiene un transformador. No corte el adaptador para sustituirlo por otra clavija, ya que podría provocar situaciones de peligro.
- Este aparato puede ser usado por niños a partir de 8 años y por personas con su capacidad física, psíquica o sensorial reducida y por quienes no tengan los conocimientos y la experiencia necesarios, si han sido supervisados o instruidos acerca del uso del aparato de forma segura y siempre que sepan los riesgos que conlleva su uso. No permita que los niños jueguen con el aparato. Los niños no deben limpiar el aparato ni realizar tareas de mantenimiento sin supervisión.
- Mantenga siempre el disco magnético de carga lejos de los niños muy pequeños.
- El enchufe debe retirarse de la toma antes de la limpieza o mantenimiento del aparato.
- Desenchufe el adaptador si no va a utilizar el aparato durante algún tiempo.

- Si va a guardar el aparato durante más de un mes (sin usarlo ni cargarlo), asegúrese de que la batería esté cargada al menos al 50 %. Guardar el aparato con la batería vacía puede provocar daños irreversibles en la batería.
- Asegúrese también de que el adaptador está desconectado al guardar el dispositivo.
- No deje que el cepillo motorizado pase por encima de los cables de alimentación de otros aparatos ni de ningún otro cable, ya que podría originar una situación de peligro.
- Mantenga la ropa, el pelo y otras partes del cuerpo lejos de los cepillos motorizados.
- No cubra ni bloquee las aberturas de ventilación mientras el aparato esté en funcionamiento.
- Este producto contiene una batería recargable. Tan solo un ingeniero cualificado del servicio puede reemplazar la batería recargable.
- No abra el aparato para cambiar la batería recargable.
- Lleve el aparato a un centro de servicio autorizado de Philips cuando ya no pueda recargarla o cuando se descargue rápidamente.
- Si el aparato está dañado, no intente cargarlo.
- Este aspirador está diseñado únicamente para su uso doméstico. No utilice este aspirador para aspirar escombros, polvo de cemento, ceniza, arena fina, cal y sustancias similares. No utilice nunca el aspirador sin filtros. Esto podría provocar daños en el motor y reducir la vida útil del aspirador. Limpie siempre todas las piezas del aspirador como se muestra en el usuario manual. No limpie ninguna pieza con agua o detergente si no se indica expresamente en el manual de usuario.

Precaución

- Cargue el aparato únicamente con el adaptador que se suministra. Utilice solo el adaptador de 25 V ZD12D250050 o el adaptador de 30 V ZD12D300050.

- Durante la carga, el adaptador se calienta al tacto. Esto es normal.
- No enchufe, desenchufe o utilice el aparato con las manos mojadas.
- No tire del cable (Fig. 1) para desenchufar el adaptador de la toma de corriente. Cuando no utilice la estación de carga para cargar, desenchufe siempre el aparato desconectando primero el disco de carga magnética de la parte inferior del aparato (Fig. 2).
- Apague siempre el aparato después de utilizarlo y antes de cargarlo.
- No bloquee nunca las aberturas de salida de aire mientras está aspirando.
- No lave el depósito del polvo ni la tapa del depósito del polvo en el lavavajillas. No son resistentes al lavavajillas.
- No limpie el material blanco del filtro con un aspirador normal o con un cepillo para evitar dañar el material.
- Utilice siempre el aspirador con el filtro puesto.
- Cuando limpie el filtro de esponja lavable con agua, asegúrese de que esté completamente seco antes de volver a colocarlo en el portafiltro y en el depósito del polvo. No seque el filtro de esponja exponiéndolo a la luz solar, colocándolo sobre un radiador ni usando una secadora. No limpie el soporte del filtro con agua. Esta pieza no se puede lavar.
- Sustituya el filtro por uno nuevo si ya no se puede limpiar bien o si está dañado (consulte 'Solicitud de accesorios').
- Asegúrese de que haya una temperatura de entre 5 °C y 40 °C en la habitación donde se almacena o se carga el aparato.
- Asegúrese de que el aparato está instalado con la estación de carga colocada en la pared según las instrucciones del manual de usuario.
- Tenga cuidado cuando haga los agujeros en la pared para colocar la estación de carga, a fin de evitar riesgos de descargas eléctricas.

Instrucciones de seguridad sobre baterías

- Utilice este producto solo para el uso al que está destinado y siga las instrucciones generales y de seguridad de la batería como se describe en este manual de usuario. Cualquier uso indebido puede causar descargas eléctricas, quemaduras, incendios y otros peligros o lesiones inesperados.
- Para cargar la batería, utilice únicamente la unidad de alimentación extraíble suministrada con el producto (ZD12D250050/ZD12D300050). No utilice un cable alargador.
- Cargue, utilice y guarde el producto a una temperatura entre 5 °C y 40 °C.
- Desenchufe siempre el producto cuando esté completamente cargado.
- No queme productos y sus baterías ni los exponga a la luz solar directa o a altas temperaturas (por ejemplo, en automóviles calientes o cerca de estufas calientes). Las pilas pueden explotar si se sobrecalientan.
- Si el producto se calienta en exceso, emite un olor anormal o cambia de color o si la carga tarda mucho más de lo habitual, deje de cargar y usar el producto y póngase en contacto con el distribuidor de Philips local.
- No coloque los productos y sus baterías en hornos microondas o en cocinas de inducción.
- Este producto contiene una batería recargable que no es reemplazable. No abra el producto para sustituir la batería recargable.
- Al manipular las baterías, asegúrese de que sus manos, el producto y las baterías estén secos.
- Para evitar que las baterías se calienten o liberen sustancias tóxicas o peligrosas, no modifique, perforo ni dañe los productos o las baterías y no desmote, cortocircuite ni sobrecargue las baterías, ni las cargue con la polaridad invertida.

- Para evitar cortocircuitos accidentales de las baterías después de la extracción, no deje que los terminales de la batería entren en contacto con objetos metálicos (por ejemplo, monedas, horquillas, anillos). No envuelva las baterías en papel de aluminio. Ponga cinta adhesiva en los terminales de las baterías o ponga las baterías en una bolsa de plástico antes de desecharlas.
- Si las baterías están dañadas o tienen fugas, evite el contacto con la piel o los ojos. Si esto ocurre, enjuague inmediatamente a fondo con agua y busque atención médica.

Campos electromagnéticos (CEM)

Este Philips cumple los estándares y las normativas aplicables sobre exposición a campos electromagnéticos.

Solicitud de accesorios

Para comprar accesorios o piezas de repuesto, visite www.philips.com/parts-and-accessories o acuda a su distribuidor de Philips. También puede ponerse en contacto con el Servicio de Atención al Cliente de Philips en su país (consulte los datos de contacto en el folleto de la garantía internacional).

Garantía y asistencia

Si necesita asistencia o información, visite www.philips.com/support o lea el folleto de garantía internacional.

Reciclaje

- Este símbolo significa que este producto no debe desecharse con la basura normal del hogar (2012/19/UE) (Fig. 3).
- Este símbolo significa que este producto contiene una batería recargable integrada, que no debe desecharse con los residuos domésticos normales (Fig. 4) (2006/66/EC). Lleve el producto a un punto de recogida oficial o a un centro de asistencia de Philips para que un profesional extraiga la batería recargable.
- Siga la normativa de su país para la recogida selectiva de productos eléctricos y electrónicos y de baterías recargables. El desechado correcto ayuda a evitar consecuencias negativas para el medio ambiente y la salud humana.

Cómo extraer la batería recargable

No quite la batería recargable hasta que deseche el producto. Antes de extraer la batería, asegúrese de que el producto esté desconectado de la toma de corriente y de que la batería esté completamente vacía.

Tome las precauciones de seguridad necesarias cuando maneje herramientas para abrir el producto y se deshaga de la batería recargable.

Siga las siguientes instrucciones para quitar la batería recargable.

- 1 Desenchufe el aparato de la toma de corriente y deje que funcione hasta que el motor se pare.
- 2 Quite el depósito del polvo del aparato (Fig. 5).
- 3 Quite los tres tornillos que sujetan el soporte de la pila a la carcasa del aparato (Fig. 6).
- 4 Saque el soporte de la batería del aparato (Fig. 7).

Resolución de problemas

En este capítulo se resumen los problemas más comunes que pueden surgir al usar el aparato. Si no puede resolver el problema con la siguiente información, visite www.philips.com/support para consultar una lista de preguntas frecuentes o comuníquese con el servicio de atención al cliente en su país.

Problema	Posible causa	Solución
El aparato no funciona cuando pulso el botón I.	Cuando la batería está descargada, '00' parpadea en la pantalla.	Para cargar la batería, conecte el aparato a la base de carga o coloque el aspirador de mano directamente en el imán de la base de carga.
	Para encender el aparato, empuje el botón deslizante hacia delante.	Empuje el botón deslizante hacia delante hasta la posición 1 para encender. Aumente la potencia de succión empujando el botón deslizante hasta la posición 2 o seleccione el ajuste turbo para limpiar zonas muy sucias a la máxima potencia de succión.
El aparato tiene una potencia de succión inferior a lo habitual.	El filtro y el ciclón están sucios.	Limpie el filtro y el ciclón. El piloto del filtro se ilumina al cabo de varias horas de uso para indicar que es necesario lavar el filtro de esponja. Asegúrese de lavar el filtro de esponja al menos una vez al mes si utiliza el aparato con regularidad.
	La tapa del depósito del polvo no está bien colocada en el depósito del polvo. El depósito del polvo no está bien colocado en el aparato. En ambos casos, se perderá potencia de succión.	Compruebe que la tapa del depósito del polvo esté bien colocada en el depósito del polvo y que el depósito del polvo esté bien colocado en el aparato.
Sale polvo del aparato.	La unidad de filtro está sucia.	Limpie el filtro.
	El filtro no está colocado en el aparato.	Compruebe que el filtro esté en el aparato y que esté montado correctamente.
	Algo bloquea el ciclón.	Compruebe el ciclón para ver si hay algún objeto encallado y retire cualquier objeto que lo esté bloqueando.

Problema	Posible causa	Solución
	Si cae polvo fuera del depósito del polvo, es posible que la tapa del depósito del polvo no esté bien montada en el depósito del polvo.	Vacíe el depósito del polvo y coloque la tapa del depósito del polvo correctamente.
El aparato no se mueve suavemente por el suelo al limpiar una alfombra.	Ha seleccionado una potencia de succión demasiado alta.	Elija la posición 1 para reducir la potencia de succión.
El cepillo ha dejado de girar.	El cepillo ha encontrado demasiada resistencia.	Limpie el cepillo con unas tijeras o a mano.
	El cepillo puede dejar de girar al encontrar demasiada resistencia en una alfombra de pelo largo.	Apague el aparato y, a continuación, enciéndalo de nuevo.
	No ha instalado el cepillo giratorio en la boquilla correctamente después de la limpieza.	Siga las instrucciones que aparecen en el capítulo de limpieza del manual del usuario para introducir el cepillo giratorio en la boquilla correctamente y sujetarlo a la boquilla encajándolo en la palanca de bloqueo.
Los LED de la boquilla no se encienden.	La boquilla no está bien colocada en el aparato o no se manipula correctamente.	Acople la boquilla al aparato y manipúlela correctamente.
El aparato no se carga.	El conector magnético no está bien conectado al disco de carga o el adaptador no está bien insertado en la toma de corriente.	Asegúrese de que el conector magnético esté correctamente conectado al disco de carga y que el adaptador estén bien insertado en la toma de corriente.
	No se ha conectado el adaptador y el cable correctos.	Asegúrese de utilizar el adaptador y el cable correctos.
		Si se ha comprobado todo lo anterior y el aparato sigue sin cargarse, llévalo a un centro de Servicio Philips o póngase en contacto con el Servicio de Atención al Cliente.
FC6827, FC6826, FC6823, FC6814, FC6813: El mini cepillo turbo no funciona correctamente.	El cepillo giratorio está bloqueado.	Quite los pelos del cepillo con unas tijeras (consulte el manual de usuario).
	Durante la limpieza, el cepillo giratorio se atasca con ciertos tejidos o superficies.	Mantenga el mini cepillo turbo alineado con la superficie y no lo empuje contra superficies blandas.

Problema	Posible causa	Solución
	El mini cepillo turbo no se cierra por completo.	Asegúrese de que las partes superior e inferior del mini cepillo turbo estén conectadas correctamente y de que no haya espacio entre ellas. Compruebe que el cierre antirrobo esté en posición cerrada (consulte el manual de usuario).
En ocasiones, cuando utilizo mi aspirador, noto descargas de electricidad estática.	Su aspirador genera electricidad estática. Cuanto menor sea el nivel de humedad en el aire, más electricidad estática genera el aparato.	Descargue el aparato apoyando frecuentemente el tubo sobre otros objetos de metal de la habitación (como por ejemplo, las patas de una mesa o silla, etc.). Asimismo, puede aumentar el nivel de humedad del aire de la habitación.
	Ha aspirado arena fina, cal o una sustancia similar. Esto también causa electricidad estática.	Vacíe el depósito del polvo y limpie el filtro de acuerdo con las instrucciones del manual de usuario.

Códigos de error

Código de error	Significado
E1	El aparato se almacena o carga a una temperatura inferior a 5 °C. Mueva el aparato a una habitación más cálida. No almacene ni cargue el aparato a una temperatura inferior a 5 °C o superior a 40 °C.
E4	El cepillo giratorio del cepillo para suelos motorizado o del mini cepillo turbo se ha bloqueado y no puede girar libremente. Apague el aparato y compruebe si hay alguna obstrucción en el cepillo giratorio.
E6	No pasa corriente por el adaptador. Compruebe que el adaptador esté bien insertado en la toma de corriente. Si el adaptador está bien insertado y el disco de carga (imán) está bien montado pero el aparato no comienza a cargar, es posible que el adaptador esté dañado. En ese caso, póngase en contacto con el Centro de Atención al Cliente o lleve el aparato a un centro de servicio autorizado por Philips.
E7	Está utilizando un adaptador inadecuado. Conecte el adaptador correcto. Si el adaptador adecuado no funciona, póngase en contacto con el Centro de Atención al Cliente o lleve el aparato a un centro de servicio autorizado por Philips.
SE	Lleve el aparato a un centro de servicio autorizado por Philips.

Informations de sécurité importantes

Lisez attentivement ces informations importantes avant d'utiliser l'appareil et ses accessoires et conservez-les pour un usage ultérieur. Les accessoires fournis peuvent varier selon les différents produits.

Danger

- N'aspirez jamais d'eau ni tout autre liquide. N'aspirez jamais de substances inflammables ni de cendres encore chaudes.
- Ne plongez jamais l'appareil ou l'adaptateur dans l'eau ou dans tout autre liquide, ne les rincez pas sous le robinet.

Avertissement

- Avant de brancher l'appareil, vérifiez que la tension indiquée sur l'adaptateur secteur correspond à la tension du secteur.
- Vérifiez toujours l'appareil avant utilisation. N'utilisez pas l'appareil ou l'adaptateur secteur s'il est endommagé. Remplacez toujours une pièce endommagée par une pièce du même type.
- L'adaptateur contient un transformateur. N'essayez pas de remplacer la fiche de l'adaptateur afin d'éviter tout accident.
- Cet appareil peut être utilisé par des enfants âgés de 8 ans ou plus, des personnes dont les capacités physiques, sensorielles ou intellectuelles sont réduites ou des personnes manquant d'expérience et de connaissances, à condition que ces enfants ou personnes soient sous surveillance ou qu'ils aient reçu des instructions quant à l'utilisation sécurisée de l'appareil et qu'ils aient pris connaissance des dangers encourus. Les enfants ne doivent pas jouer avec l'appareil. Le nettoyage et l'entretien ne doivent pas être effectués par des enfants sans surveillance.
- Tenez toujours le disque de charge magnétique éloigné des enfants en bas âge.
- La fiche doit être retirée de la prise avant le nettoyage ou l'entretien de l'appareil.
- Débranchez l'adaptateur si vous avez prévu de ne pas utiliser l'appareil pendant une période prolongée.

- Si vous rangez l'appareil pendant plus d'un mois (sans l'utiliser ou le charger), assurez-vous que la batterie est chargée à 50 % minimum. Le rangement de l'appareil avec une batterie vide pourrait endommager cette dernière de manière irréversible.
- Veillez également à débrancher l'adaptateur lorsque vous rangez l'appareil.
- Ne laissez pas la brosse motorisée passer sur le cordon d'alimentation d'autres appareils ou sur un câble quelconque afin d'éviter tout accident.
- Tenez les vêtements, cheveux ou parties du corps à distance des brosses motorisées.
- Ne recouvrez pas et n'obstruez pas les ouvertures de ventilation lorsque l'appareil est en cours de fonctionnement.
- Ce produit contient une batterie rechargeable. Cette dernière ne peut être remplacée que par un technicien qualifié.
- N'ouvrez pas l'appareil pour remplacer la batterie rechargeable.
- Apportez votre appareil dans un centre de service agréé par Philips si vous ne pouvez plus recharger la batterie ou si celle-ci se décharge trop rapidement.
- Si l'appareil est endommagé, n'essayez pas de le charger.
- Cet aspirateur est uniquement destiné à un usage domestique. Ne l'utilisez pas pour aspirer des déchets de construction, de la poussière de ciment, des cendres, du sable fin, de la chaux ou d'autres substances semblables. N'utilisez jamais l'aspirateur sans filtre. Cela pourrait endommager le moteur et réduire la durée de vie de l'aspirateur. Nettoyez toujours toutes les pièces de l'aspirateur comme indiqué dans ce mode d'emploi. Ne nettoyez pas les pièces avec de l'eau et/ou des produits de nettoyage si cela n'est pas spécifiquement illustré dans le mode d'emploi.

Attention

- Chargez toujours l'appareil à l'aide de l'adaptateur fourni. Utilisez uniquement l'adaptateur 25 V ZD12D250050 ou l'adaptateur 30 V ZD12D300050.

- L'adaptateur secteur devient chaud en cours de charge. Ce phénomène est normal.
- Ne branchez pas, ne débranchez pas et n'utilisez pas l'appareil avec des mains humides.
- Ne retirez pas l'adaptateur de la prise secteur en tirant sur le cordon (Fig. 1). Si vous n'utilisez pas la base de charge, débranchez toujours l'appareil en retirant d'abord le disque de charge magnétique de la face inférieure de l'appareil (Fig. 2).
- Éteignez toujours l'appareil après utilisation et avant de le charger.
- Évitez d'obturer les orifices d'évacuation lorsque vous utilisez l'aspirateur.
- Ne nettoyez pas le compartiment à poussière ni le couvercle du compartiment à poussière dans le lave-vaisselle. Ils ne sont pas lavables au lave-vaisselle.
- Ne nettoyez pas le matériau blanc du filtre avec un aspirateur normal ou une brosse pour éviter de l'endommager.
- Installez toujours le filtre dans l'aspirateur avant de l'utiliser.
- Lorsque vous nettoyez un filtre en mousse lavable à l'eau, assurez-vous qu'il est parfaitement sec avant de le replacer dans le porte-filtre et le compartiment à poussière. Ne séchez pas le filtre en mousse directement au soleil, sur un radiateur ou dans un sèche-linge. Ne nettoyez pas le porte-filtre avec de l'eau. Cette partie n'est pas lavable.
- Remplacez le filtre s'il ne peut plus être nettoyé correctement, ou s'il est endommagé (voir 'Commande d'accessoires').
- Assurez-vous que la température de la pièce où l'appareil est entreposé ou chargé est comprise entre 5 °C et 40 °C.
- Assurez-vous que l'appareil est installé avec la base de charge fixée au mur, conformément aux instructions du mode d'emploi.
- Afin d'éviter tout risque d'électrocution, soyez prudent en perçant dans le mur les trous de fixation de la base de charge.

Consignes de sécurité sur les piles

- N'utilisez pas ce produit à d'autres fins que celles pour lesquelles il a été conçu et suivez les consignes de sécurité générales et de la batterie décrites dans ce mode d'emploi. Toute mauvaise utilisation risquerait de provoquer des décharges électriques, des brûlures, un incendie et autres dangers ou blessures.
- Pour charger la batterie, utilisez uniquement le bloc d'alimentation amovible (ZD12D250050/ZD12D300050) fourni avec le produit. N'employez pas de rallonge.
- Utilisez, chargez et conservez le produit à une température comprise entre 5 °C et 40 °C.
- Débranchez toujours le produit lorsqu'il est entièrement chargé.
- Ne brûlez pas les produits et leurs piles et ne les exposez pas à la lumière directe du soleil ni à des températures élevées (par ex. dans une voiture en plein soleil ou près d'un poêle chaud). Les piles peuvent exploser en cas de surchauffe.
- Si le produit devient anormalement chaud, dégage une odeur anormale, change de couleur ou si la charge prend beaucoup plus de temps que d'habitude, cessez d'utiliser et de charger le produit et contactez votre revendeur Philips local.
- Ne placez pas les produits et leurs piles dans un four à micro-ondes ou sur une table de cuisson à induction.
- Ce produit contient une batterie rechargeable qui ne peut être remplacée. N'ouvrez pas le produit pour la remplacer.
- Lorsque vous manipulez des piles, assurez-vous de bien sécher vos mains, le produit et les piles.
- Pour éviter que les batteries ne surchauffent ou ne dégagent des substances toxiques ou dangereuses, veillez à ne pas modifier, percer ou endommager les produits et les batteries, et à ne pas démonter, court-circuiter, surcharger ou inverser les batteries.

- Pour éviter de court-circuiter accidentellement les piles après les avoir retirées, ne laissez pas les bornes des piles entrer en contact avec des objets métalliques (par ex., pièces de monnaie, épingles à cheveux, anneaux). N'enveloppez pas les piles dans du papier d'aluminium. Collez les bornes des piles avec du ruban adhésif ou mettez les piles dans un sac en plastique avant de les jeter.
- Si les piles sont endommagées ou fuient, évitez tout contact avec les yeux ou la peau. Si cela se produit, lavez immédiatement et abondamment avec de l'eau et consultez un médecin.

Champs électromagnétiques (CEM)

Cet appareil Philips est conforme à toutes les normes et à tous les règlements applicables relatifs à l'exposition aux champs électromagnétiques.

Commande d'accessoires

Pour acheter des accessoires ou des pièces de rechange, consultez le site Web www.philips.com/parts-and-accessories ou rendez-vous chez votre revendeur Philips. Vous pouvez également contacter le Service Consommateurs Philips de votre pays (consultez le dépliant de garantie internationale pour obtenir les coordonnées).

Garantie et assistance

Si vous avez besoin d'une assistance ou d'informations supplémentaires, consultez le site Web www.philips.com/support ou lisez le dépliant sur la garantie internationale.

Recyclage

- Ce symbole signifie que ce produit ne doit pas être jeté avec les déchets ménagers (2012/19/EU) (Fig. 3).
- Ce symbole signifie que ce produit contient une batterie rechargeable intégrée, qui ne doit pas être mise au rebut avec les déchets ménagers (Fig. 4) (2006/66/CE). Veuillez déposer votre produit dans un point de collecte agréé ou un centre de service après-vente Philips pour faire retirer la batterie rechargeable par un professionnel.
- Respectez les réglementations de votre pays concernant la collecte séparée des appareils électriques et électroniques et des piles rechargeables. La mise au rebut appropriée des piles permet de protéger l'environnement et la santé.

Retrait de la pile rechargeable

Ne retirez la pile rechargeable que lorsque vous mettez le produit au rebut. Avant d'enlever la pile, assurez-vous que le produit est débranché de la prise secteur et que la pile est complètement vide.

Respectez toutes les mesures de sécurité nécessaires lorsque vous utilisez des outils pour ouvrir le produit et lorsque vous jetez la pile rechargeable.

Pour retirer la batterie rechargeable, suivez les étapes ci-dessous.

- 1 Débranchez l'appareil de la prise murale et laissez-le fonctionner jusqu'à l'arrêt complet du moteur.
- 2 Ôtez le compartiment à poussière de l'appareil (Fig. 5).
- 3 Retirez les trois vis qui fixent le compartiment à piles au boîtier de l'appareil (Fig. 6).
- 4 Retirez le compartiment à piles de l'appareil (Fig. 7).

Dépannage

Cette rubrique récapitule les problèmes les plus courants que vous pouvez rencontrer avec l'appareil. Si vous ne parvenez pas à résoudre le problème à l'aide des informations ci-dessous, rendez-vous sur le site www.philips.com/support et consultez la liste de questions fréquemment posées ou contactez le Service Consommateurs Philips de votre pays.

Problème	Cause possible	Solution
L'appareil ne fonctionne pas lorsque j'appuie sur le bouton.	Lorsque la batterie est vide, « 00 » clignote sur l'afficheur.	Pour charger la batterie, branchez l'appareil sur la base de recharge ou fixez l'aspirateur à main directement sur l'aimant de la base de recharge.
	Vous devez pousser le curseur vers l'avant pour allumer l'appareil.	Poussez le curseur vers l'avant en sélectionnant le réglage 1 pour l'allumer. Augmentez la puissance d'aspiration en poussant le curseur sur le réglage 2 ou sélectionnez la fonction Turbo pour nettoyer des plaques très sales avec une puissance d'aspiration maximale.
L'appareil a une puissance d'aspiration plus basse que d'habitude.	Le filtre et le cyclone sont sales.	Nettoyez le filtre et le cyclone. Le filtre s'allume au bout de quelques heures d'utilisation pour indiquer que vous devez laver le filtre en mousse. Si vous utilisez l'appareil régulièrement, assurez-vous de laver le filtre en mousse au moins une fois par mois.
	Vous n'avez pas fixé correctement le couvercle du compartiment à poussière au compartiment à poussière. Vous n'avez pas fixé correctement le compartiment à poussière sur l'appareil. Dans les deux cas, cela entraîne une perte de puissance d'aspiration.	Assurez-vous de fixer correctement le couvercle du compartiment à poussière au compartiment à poussière, et le compartiment à poussière à l'appareil.
De la poussière s'échappe de l'aspirateur.	Le filtre est sale.	Nettoyez le filtre.

Problème	Cause possible	Solution
	Le filtre n'est pas présent dans l'appareil.	Assurez-vous que le filtre est dans l'appareil et qu'il est assemblé correctement.
	Quelque chose bloque le cyclone.	Vérifiez que des objets ne sont pas bloqués dans le cyclone et retirez tous les objets susceptibles de bloquer le cyclone.
	Si la poussière tombe hors du compartiment à poussière, le couvercle du compartiment à poussière n'est probablement pas correctement fixé au compartiment à poussière.	Videz le compartiment à poussière et fixez correctement le couvercle du compartiment à poussière.
L'appareil ne glisse pas en douceur sur le sol lors du nettoyage d'un tapis.	Vous avez sélectionné une puissance d'aspiration trop élevée.	Réduisez la puissance d'aspiration en sélectionnant le réglage 1.
La brosse ne tourne plus.	La brosse rencontre trop de résistance.	Nettoyez la brosse avec une paire de ciseaux ou à la main.
	La brosse peut cesser de tourner lorsqu'elle rencontre une résistance trop élevée de la part des tapis fournis.	Éteignez l'appareil, puis rallumez-le.
	Vous n'avez pas installé correctement la brosse rotative dans l'embout après le nettoyage.	Suivez les instructions du chapitre Nettoyage du mode d'emploi pour insérer correctement la brosse rotative dans l'embout, et fixez-la à l'intérieur de l'embout en enclenchant le levier de verrouillage.
Les voyants de la tête ne s'allument pas.	Vous n'avez pas fixé correctement l'embout sur l'appareil ou l'aspirateur à main.	Fixez correctement la tête sur l'appareil ou l'aspirateur à main.
L'appareil ne charge pas.	Le connecteur magnétique n'est pas branché correctement sur le disque de charge ou l'adaptateur n'est pas correctement inséré dans la prise secteur.	Assurez-vous que le connecteur magnétique est correctement branché sur le disque de charge et que l'adaptateur est correctement inséré dans la prise secteur.
	Vous n'avez pas branché l'adaptateur et le cordon appropriés.	Assurez-vous d'utiliser l'adaptateur et le cordon appropriés.

Problème	Cause possible	Solution
		Si vous avez essayé les solutions ci-dessus et que l'appareil ne charge toujours pas, confiez-le à un Centre Service Agréé Philips ou contactez le Service Consommateurs Philips.
FC6827, FC6826, FC6823, FC6814, FC6813: La mini brosse Turbo ne fonctionne pas correctement.	La brosse rotative est obstruée.	Retirez les poils de la brosse avec une paire de ciseaux (se reporter au mode d'emploi).
	La brosse rotative est bloquée par un tissu ou des surfaces pendant le nettoyage.	Gardez la mini brosse Turbo alignée sur la surface et ne la poussez pas sur des surfaces souples.
	La mini brosse Turbo n'est pas entièrement fermée.	Assurez-vous que les parties supérieure et inférieure de la mini brosse Turbo sont correctement raccordées et qu'aucun espace ne subsiste entre elles. Vérifiez si l'anneau de verrouillage est en position fermée (se reporter au mode d'emploi).
Lorsque je passe l'aspirateur, je ressens parfois des décharges d'électricité statique.	Votre aspirateur produit de l'électricité statique. Moins l'air est humide dans une pièce, plus l'appareil produit de l'électricité statique.	Déchargez l'appareil en plaçant fréquemment le tube contre d'autres objets métalliques de la pièce (par exemple, des pieds de table ou de chaise, etc.). Vous pouvez également augmenter le niveau d'humidité de l'air dans la pièce.
	Vous avez aspiré du sable fin, de la chaux ou une substance similaire. Cela pourrait également provoquer de l'électricité statique.	Videz le compartiment à poussière et nettoyez le filtre en suivant les instructions du mode d'emploi.

Codes d'erreur

Code d'erreur	Signification
E1	L'appareil est conservé ou chargé à une température inférieure à 5 °C. Déplacez l'appareil dans une pièce plus chaude. Ne stockez et ne chargez pas l'appareil à des températures inférieures à 5 °C ou supérieures à 40 °C.
E4	La brosse rotative dans la brosse pour sol motorisée ou dans la mini brosse turbo s'est bloquée et ne peut pas tourner librement. Éteignez l'appareil et vérifiez que rien n'obstrue la brosse rotative.

Code d'erreur	Signification
E6	Aucun courant ne traverse l'adaptateur. Vérifiez que l'adaptateur est correctement inséré dans la prise secteur. Si l'adaptateur est branché correctement, que le disque de charge (aimant) est correctement fixé et que l'appareil ne commence pas à charger, l'adaptateur peut-être défectueux. Dans ce cas, contactez le Service Consommateurs Philips ou confiez l'appareil à un Centre Service Agréé Philips.
E7	Vous n'utilisez pas le bon adaptateur. Branchez le bon adaptateur. Si le bon adaptateur ne fonctionne pas, contactez le Service Consommateurs Philips ou confiez l'appareil à un Centre Service Agréé Philips.
SE	Confiez l'appareil à un Centre Service Agréé Philips.

Informazioni di sicurezza importanti

Prima di utilizzare l'apparecchio e i relativi accessori, leggete attentamente queste informazioni importanti e conservatele per eventuali riferimenti futuri. Gli accessori forniti potrebbero variare a seconda del prodotto.

Pericolo

- Non aspirate mai acqua o altre sostanze liquide. Non aspirate mai sostanze infiammabili né la cenere a meno che non sia completamente fredda.
- Non immergete l'apparecchio o l'adattatore nell'acqua o in altri liquidi e non risciacquatelo sotto l'acqua corrente.

Avvertenza

- Prima di collegare l'apparecchio, verificate che la tensione riportata sull'adattatore corrisponda alla tensione disponibile.
- Controllare sempre l'apparecchio prima di utilizzarlo. Non utilizzare l'apparecchio o l'adattatore se sono danneggiati. Sostituire sempre le parti danneggiate con ricambi originali.
- L'adattatore contiene un trasformatore. Non tagliate l'adattatore per sostituirlo con un'altra spina onde evitare situazioni pericolose.
- Questo apparecchio può essere usato da bambini a partire da 8 anni di età e da persone con capacità mentali, fisiche o sensoriali ridotte, prive di esperienza o conoscenze adatte a condizione che tali persone abbiano ricevuto assistenza o formazione per utilizzare l'apparecchio in maniera sicura e capiscano i potenziali pericoli associati a tale uso. Evitate che i bambini giochino con l'apparecchio. La manutenzione e la pulizia non devono essere eseguite da bambini se non in presenza di un adulto.
- Mantenere il disco di ricarica magnetico lontano da bambini molto piccoli.
- La spina deve essere rimossa dalla presa di corrente prima di pulire o effettuare interventi di manutenzione sull'apparecchio.
- Scollegare l'adattatore nel caso si decida di non utilizzare l'apparecchio per un periodo di tempo prolungato.

- Quando riponete l'apparecchio per più di un mese (senza utilizzarlo né ricaricarlo), assicuratevi che la batteria sia carica almeno al 50%. Se l'apparecchio viene riposto con una batteria scarica, questa potrebbe subire danni irreversibili.
- Assicuratevi inoltre che l'adattatore sia scollegato quando riponete l'apparecchiatura.
- Non fare passare la spazzola motorizzata su cavi di alimentazione di altri apparecchi o su altri cavi per evitare situazioni non sicure.
- Tenere capi di abbigliamento larghi, capelli e parti del corpo lontani dalle spazzole motorizzate.
- Non coprire o bloccare le bocchette di ventilazione quando l'apparecchio è in funzione.
- Questo prodotto contiene una batteria ricaricabile. La batteria può essere sostituita solo da un tecnico specializzato.
- Non aprite l'apparecchio per sostituire la batteria ricaricabile.
- Portate l'apparecchio a un centro assistenza Philips autorizzato quando la batteria non può più essere ricaricata o quando si scarica frequentemente.
- Se l'apparecchio è danneggiato, non tentate di ricaricarlo.
- Questo aspirapolvere è stato progettato esclusivamente per l'uso domestico. Non utilizzatelo per aspirare scarti di edilizia, polvere di cemento, cenere, sabbia fine, calce e sostanze simili. Non utilizzate mai l'aspirapolvere senza uno dei filtri onde evitare di danneggiare il motore e ridurre la durata dell'apparecchio. Pulite sempre tutte le parti dell'aspirapolvere come mostrato nel manuale dell'utente. Nessuna parte deve essere pulita con acqua e/o detersivi se non è specificatamente indicato nel manuale dell'utente.

Attenzione

- Ricaricate l'apparecchio solo con l'adattatore in dotazione. Utilizzare solo l'adattatore ZD12D250050 da 25 V o l'adattatore ZD12D300050 da 30 V.

- Durante la ricarica, l'adattatore si surriscalda. Si tratta di un fenomeno del tutto normale.
- Non collegare o scollegare l'apparecchio dalla presa di corrente né utilizzarlo con mani bagnate.
- Non rimuovere l'adattatore dalla presa a muro tirando il cavo (fig. 1). Quando non utilizzate la stazione di ricarica, scollegate sempre l'apparecchio staccando prima il disco magnetico di ricarica dalla parte inferiore dell'apparecchio (fig. 2).
- Spegnere sempre l'apparecchio dopo l'uso e prima della ricarica.
- Non ostruire le bocchette dell'aria durante l'uso.
- Non pulire il contenitore della polvere e il relativo coperchio in lavastoviglie. Non possono essere lavati in lavastoviglie.
- Non pulite il materiale bianco del filtro con un normale aspirapolvere o con una spazzola per evitare di danneggiarlo.
- Utilizzate sempre l'aspirapolvere con il filtro inserito.
- Quando si pulisce con acqua il filtro spugna lavabile, assicurarsi che sia completamente asciutto prima di reinserirlo nel portafiltro e nel contenitore della polvere. Non lasciare asciugare il filtro spugna alla luce diretta del sole, su un calorifero o in un'asciugatrice. Non pulire il portafiltro con d'acqua. Questa parte non è lavabile.
- Sostituite il filtro se non può più essere pulito accuratamente o se risulta danneggiato (vedere 'Ordinazione degli accessori').
- Assicurarsi che la temperatura dell'ambiente in cui l'apparecchio viene conservato o caricato sia compresa tra 5 °C e 40 °C.
- Assicuratevi che l'apparecchio sia installato con la stazione di ricarica montata alla parete secondo le istruzioni riportate nel manuale dell'utente.
- Prestate attenzione quando forate la parete su cui montare la stazione di ricarica per evitare il rischio di scariche elettriche.

Istruzioni di sicurezza per le batterie

- Utilizzate questo prodotto solo per lo scopo previsto e seguite le istruzioni generali e di sicurezza della batteria descritte nel presente manuale dell'utente. Eventuali utilizzi impropri possono causare scosse elettriche, ustioni, incendi e altri pericoli o lesioni.
- Per caricare la batteria, utilizzate solo l'unità di alimentazione rimovibile (ZD12D250050/ZD12D300050) fornita con il prodotto. Non utilizzate cavi di prolunga.
- Ricaricate, utilizzate e riponete il prodotto a una temperatura compresa tra 5 °C e 40 °C.
- Scollegate sempre il prodotto quando è completamente carico.
- Non bruciate i prodotti e le loro batterie e non esponeteli alla luce solare diretta o ad alte temperature (ad es. in automobili surriscaldate calde o vicino fornelli roventi). Le batterie possono esplodere se surriscaldate.
- Se il prodotto si surriscalda in modo anomalo, emana un odore strano, cambia colore o se la ricarica richiede molto più tempo del solito, interrompete l'utilizzo e la ricarica del prodotto e contattate il vostro rivenditore Philips di zona.
- Non collocate i prodotti e le relative batterie in forni a microonde o su fornelli a induzione.
- Questo prodotto contiene una batteria ricaricabile non sostituibile. Non aprite il prodotto per sostituire la batteria ricaricabile.
- Quando maneggiate le batterie, assicuratevi che le mani, il prodotto e le batterie siano asciutti.
- Per evitare che le batterie si surriscaldino o rilascino sostanze tossiche o pericolose, non disassemblate, modificate, perforate o danneggiate i prodotti e le relative batterie e non disassemblate, mandate in cortocircuito, sovraccaricate o invertite la polarità delle batterie.

- Per evitare il cortocircuito accidentale delle batterie dopo la rimozione, evitate che i terminali delle batterie entrino in contatto con oggetti metallici, come monete, forcine o anelli. Non avvolgete le batterie in fogli di alluminio. Coprite i terminali della batteria o riponete le batterie in un sacchetto di plastica prima di smaltirle.
- Se le batterie sono danneggiate o perdono del liquido, evitate il contatto con la pelle o gli occhi. In tal caso, sciacquate subito e accuratamente con acqua e consultate un medico.

Campi elettromagnetici (EMF)

Questo apparecchio Philips è conforme a tutti gli standard e alle norme relativi all'esposizione ai campi elettromagnetici.

Ordinazione degli accessori

Per acquistare accessori o parti di ricambio, visitate il sito Web www.philips.com/parts-and-accessories o recatevi presso il vostro rivenditore Philips. Potete inoltre contattare il Centro Assistenza Clienti Philips del vostro paese. Per i dettagli, fate riferimento all'opuscolo della garanzia internazionale.

Garanzia e assistenza

Per assistenza o informazioni, visitate il sito Web all'indirizzo www.philips.com/support oppure leggete l'opuscolo della garanzia internazionale.

Riciclaggio

- Questo simbolo indica che il prodotto non può essere smaltito con i normali rifiuti domestici (2012/19/UE) (fig. 3).
- Questo simbolo indica che il prodotto contiene una batteria ricaricabile incorporata che non deve essere smaltita con i normali rifiuti domestici (fig. 4) (2006/66/CE). Vi invitiamo a recarvi presso un punto di smaltimento ufficiale o un centro di assistenza Philips per far rimuovere la batteria ricaricabile da un professionista.
- Ci sono due situazioni in cui potete restituire gratuitamente il prodotto vecchio a un rivenditore:
 - 1** Quando acquistate un prodotto nuovo, potete restituire un prodotto simile al rivenditore.
 - 2** Se non acquistate un prodotto nuovo, potete restituire prodotti con dimensioni inferiori a 25 cm (lunghezza, altezza e larghezza) ai rivenditori con superficie dedicata alla vendita di prodotti elettrici ed elettronici superiore ai 400 m².
- In tutti gli altri casi, attenetevi alle normative di raccolta differenziata dei prodotti elettrici, elettronici e delle batterie ricaricabili in vigore nel vostro paese: un corretto smaltimento consente di evitare conseguenze negative per l'ambiente e la salute.

Rimozione della batteria ricaricabile

Rimuovete la batteria ricaricabile solo prima di smaltire il prodotto. Prima di rimuovere la batteria, assicuratevi che il prodotto sia scollegato dalla presa di corrente e che la batteria sia completamente scarica.

Adottate tutte le misure di sicurezza necessarie quando utilizzate utensili per aprire il prodotto e quando smaltite la batteria ricaricabile.

Per rimuovere la batteria ricaricabile, procedere come indicato di seguito.

- 1 Scollegate l'apparecchio dalla presa a muro e lasciatelo in funzione fino al completo arresto.
- 2 Estrarre il contenitore della polvere dall'apparecchio (fig. 5).
- 3 Svitare le tre viti che fissano il supporto batteria all'alloggiamento dell'apparecchio (fig. 6).
- 4 Estrarre lo scomparto batteria dall'apparecchio (fig. 7).

Risoluzione dei problemi

Questo capitolo riassume i problemi più comuni che potreste riscontrare con il dispositivo. Se non riuscite a risolvere il problema con le informazioni riportate sotto, visitate il sito

www.philips.com/support per un elenco di domande frequenti o contattate il Centro assistenza clienti del vostro paese.

Problema	Possibile causa	Soluzione
Premendo il pulsante, l'apparecchio non funziona.	Quando la batteria è scarica, sul display lampeggia '00'.	Per caricare la batteria, collegare l'apparecchio alla base di ricarica o collegare l'aspirapolvere portatile direttamente al magnete sulla base di ricarica.
	Per accendere l'apparecchio, bisogna spingere in avanti il cursore.	Spingere il cursore in avanti in posizione 1 per accendere. Aumentare la potenza aspirante ulteriormente spingendo il cursore in posizione 2 o selezionare l'impostazione turbo per pulire le macchie di sporco più difficili alla massima potenza aspirante.
L'apparecchio ha una potenza di aspirazione inferiore al solito.	Il filtro e il filtro con tecnologia Cyclone sono sporchi.	Pulire il filtro e il filtro con tecnologia Cyclone. La luce filtro si accende dopo diverse ore di utilizzo per indicare che occorre lavare il filtro spugna. Assicurarsi di lavare il filtro spugna almeno una volta al mese se si usa l'apparecchio regolarmente.

Problema	Possibile causa	Soluzione
	Il coperchio del contenitore della polvere non è stato fissato correttamente al contenitore della polvere. Il contenitore della polvere non è stato fissato correttamente all'apparecchio. In entrambi i casi, ci sarà una perdita di potenza aspirante.	Assicurarsi di fissare correttamente il coperchio del contenitore della polvere al contenitore e il contenitore polvere all'apparecchio.
Dall'apparecchio fuoriesce polvere.	Il filtro è sporco.	Pulire il filtro.
	Il filtro non è presente nell'apparecchio.	Assicurarsi che il filtro sia presente nell'apparecchio e montato correttamente.
	Qualcosa ostruisce il filtro con tecnologia Cyclone.	Controllare se vi siano oggetti bloccati nel filtro con tecnologia Cyclone e rimuovere gli oggetti che lo bloccano.
	Se cade polvere dal contenitore polvere, probabilmente il coperchio del contenitore polvere non è fissato correttamente al contenitore della polvere.	Svuotare il contenitore della polvere e fissare correttamente il coperchio.
L'apparecchio non si sposta in modo uniforme sul pavimento quando si pulisce un tappeto.	È stata selezionata una potenza aspirante eccessiva.	Ridurre la potenza aspirante scegliendo la posizione 1.
La spazzola non ruota più.	La spazzola incontra troppa resistenza.	Pulire la spazzola con un paio di forbici o a mano.
	La spazzola può smettere di girare quando incontra troppa resistenza da un tappeto a pelo molto lungo.	Spegnerne e poi riaccendere l'apparecchio.
	La spazzola a rullo non è stata installata correttamente nell'ugello dopo la pulizia.	Seguire le istruzioni sezione pulizia del manuale utente per fare scivolare la spazzola a rullo correttamente nell'ugello e fissarla all'interno dell'ugello facendo scattare la leva di blocco in posizione.
I LED nell'ugello non si accendono.	L'ugello non è stato fissato all'apparecchio o al portatile correttamente.	Collegare l'ugello all'apparecchio o al portatile correttamente.

Problema	Possibile causa	Soluzione
L'apparecchio non carica.	Il connettore magnetico non è collegato correttamente al disco di ricarica o l'adattatore non è inserito nella presa a muro correttamente.	Assicurarsi che il connettore magnetico sia collegato correttamente al disco di ricarica e che l'adattatore sia correttamente inserito nella presa a muro.
	Non sono stati collegati l'adattatore e il cavo corretti.	Assicurarsi di usare l'adattatore e il cavo corretti.
		Se, dopo aver controllato quanto sopra, l'apparecchio continua a non caricare, portarlo a un centro assistenza Philips o contattare il Centro clienti.
FC6827, FC6826, FC6823, FC6814, FC6813: La spazzola del mini turbo non funziona correttamente.	La spazzola a rullo è bloccata.	Rimuovere i peli dalla spazzola con un paio di forbici (vedere il manuale dell'utente).
	La spazzola a rullo è bloccata da tessuti o superfici durante la pulizia.	Mantenere la spazzola mini turbo allineata con la superficie e non spingerla su superfici morbide.
	La spazzola mini turbo non è completamente chiusa.	Assicurarsi che la parte superiore e quella inferiore della spazzola mini turbo siano correttamente collegate e che non ci sia spazio tra le due parti. Controllare che la ghiera di bloccaggio sia in posizione di chiusura (vedere il manuale dell'utente).
Quando si utilizza l'aspirapolvere, a volte, è possibile avvertire delle scosse di elettricità statica.	L'aspirapolvere genera elettricità statica. Più bassa è l'umidità dell'aria, maggiore è l'accumulo di elettricità statica dell'apparecchio.	Scaricate a terra l'apparecchio appoggiando spesso il tubo su altri oggetti di metallo presenti nella stanza (ad esempio, sulle gambe di un tavolo o di una sedia e così via). Potete anche aumentare il livello dell'umidità dell'aria nella stanza.
	L'aspirapolvere ha aspirato sabbia fine, calce o sostanze simili. Ciò può generare elettricità statica.	Svuotate il contenitore della polvere e pulite il filtro secondo le istruzioni riportate nel manuale dell'utente.

Codici di errore

Codice di errore	Descrizione
E1	L'apparecchio è stato conservato o caricato a una temperatura inferiore a 5°C. Spostare l'apparecchio in un ambiente più caldo. Non conservare o caricare l'apparecchio a una temperatura inferiore a 5°C o superiore a 40°C.

Codice di errore	Descrizione
E4	La spazzola a rullo sulla bocchetta per pavimenti motorizzata o nella spazzola mini turbo si è bloccata e non può ruotare liberamente. Spegner e l'apparecchio e verificare se la spazzola a rullo è ostruita.
E6	Non passa corrente dall'adattatore. Controllare se l'adattatore è inserito correttamente nella presa a muro. Se l'adattatore è inserito e il disco di ricarica (magnete) è fissato correttamente e l'apparecchio non inizia a caricare, l'adattatore può essere difettoso. In tal caso, contattare il centro assistenza o portare l'apparecchio presso un centro assistenza Philips.
E7	Si utilizza l'adattatore sbagliato. Collegare l'adattatore corretto. Se l'adattatore corretto non funziona, contattare il centro assistenza clienti o portare l'apparecchio in un centro assistenza Philips.
SE	Portare l'apparecchio in un centro assistenza Philips.

Belangrijke veiligheidsinformatie

Lees deze belangrijke informatie zorgvuldig door voordat u het apparaat en de accessoires gaat gebruiken. Bewaar het boekje om het indien nodig later te kunnen raadplegen. De meegeleverde accessoires kunnen per product verschillen.

Gevaar

- Zuig nooit water of een andere vloeistof op met de stofzuiger. Zuig nooit brandbare stoffen op. Zuig nooit as op voordat deze volledig is afgekoeld.
- Dompel het apparaat en de adapter nooit in water of andere vloeistoffen, en spoel ze niet af onder de kraan.

Waarschuwing

- Controleer of het voltage dat wordt aangegeven op de adapter, overeenkomt met de plaatselijke netspanning voordat u het apparaat aansluit.
- Controleer het apparaat altijd voordat u het gebruikt. Gebruik het apparaat en de adapter niet als deze beschadigd zijn. Vervang een beschadigd onderdeel altijd door een onderdeel van het oorspronkelijke type.
- De adapter bevat een transformator. Knip de adapter niet af om deze te vervangen door een andere stekker, want hierdoor ontstaat een gevaarlijke situatie.
- Dit apparaat kan worden gebruikt door kinderen vanaf 8 jaar en door personen met verminderde lichamelijke, zintuiglijke of geestelijke capaciteiten of weinig ervaring en kennis, mits zij onder toezicht staan of instructies hebben gekregen voor veilig gebruik van het apparaat en mits zij begrijpen welke gevaren het gebruik met zich mee kan brengen. Kinderen mogen niet met het apparaat spelen. Kinderen mogen het apparaat niet reinigen en ook geen nieuwe batterijen plaatsen of ander gebruikersonderhoud uitvoeren zonder toezicht.
- Houd de magnetische laadschijf altijd uit de buurt van heel kleine kinderen.

- Haal de stekker uit het stopcontact voordat u het apparaat schoonmaakt of onderhoudt.
- Haal de adapter uit het stopcontact als u het apparaat enige tijd niet gebruikt.
- Wanneer u het apparaat langer dan een maand opbergt zonder het te gebruiken of op te laden, let er dan op dat de batterij is opgeladen tot minstens 50%. Als u het apparaat opbergt met een lege batterij, kan dit de batterij onherstelbaar beschadigen.
- Let er ook op dat de adapter niet is aangesloten op een stopcontact zolang het apparaat is opgeborgen.
- Laat de gemotoriseerde borstel niet over het netsnoer van andere apparaten of over andere kabels bewegen; dit kan een gevaarlijke situatie opleveren.
- Houd losse kledingstukken, haar en lichaamsdelen uit de buurt van de gemotoriseerde borstels.
- Bedek of blokkeer de ventilatieopeningen niet wanneer het apparaat in werking is.
- Dit product bevat een oplaadbare batterij. De batterij mag alleen worden vervangen door een gekwalificeerde onderhoudstechnicus.
- Probeer het apparaat niet te openen om de batterij te vervangen.
- Breng het apparaat naar een door Philips geautoriseerd servicecentrum wanneer u de batterij niet meer kunt opladen of wanneer de batterij snel leegraakt.
- Probeer het apparaat niet op te laden als het beschadigd is.
- Deze stofzuiger is uitsluitend bedoeld voor huishoudelijk gebruik. Gebruik deze stofzuiger niet om bouwafval, cementstof, as, fijn zand, ongebluste kalk en vergelijkbare stoffen op te zuigen. Gebruik de stofzuiger nooit zonder filter. Doet u dit toch, dan kan de motor beschadigd raken en de levensduur van de stofzuiger afnemen. Maak alle onderdelen van de stofzuiger altijd schoon zoals aangegeven in de gebruiksaanwijzing. Maak de onderdelen niet schoon met water en/of schoonmaakmiddelen, tenzij dit uitdrukkelijk wordt aangegeven in de gebruiksaanwijzing.

Let op

- Laad het apparaat alleen op met de bijgeleverde adapter. Gebruik alleen adapter ZD12D250050 (25 V) of adapter ZD12D300050 (30 V).
- Tijdens het opladen wordt de adapter warm. Dit is normaal.
- Zorg dat uw handen helemaal droog zijn voordat u de stekker in het stopcontact steekt of eruit haalt, of het apparaat gebruikt.
- Haal de adapter niet uit het stopcontact door aan het snoer (Fig. 1) te trekken. Als u voor het opladen niet het laadstation gebruikt, haal dan altijd de stroom van het apparaat door eerst de magnetische oplaadschijf los te halen van de onderkant van het apparaat (Fig. 2).
- Schakel het apparaat altijd uit na gebruik en voordat u het oplaadt.
- Blokkeer tijdens het stofzuigen nooit de uitblaasopeningen.
- Maak de stofbak en het deksel van de stofbak niet schoon in de vaatwasmachine. Ze zijn niet vaatwasmachinebestendig.
- Maak het witte materiaal van het filter niet schoon met een normale stofzuiger of een borstel, om schade aan het materiaal te voorkomen.
- Gebruik de stofzuiger altijd met het filter gemonteerd.
- Als u het wasbare sponsfilter schoonmaakt met water, moet het filter helemaal droog zijn wanneer u het terugplaatst in de filterhouder en de stofbak. Droog het sponsfilter niet in direct zonlicht, op een radiator of in de droger. Maak de filterhouder niet schoon met water. Dit onderdeel is niet afwasbaar.
- Vervang het filter alleen als het niet goed meer kan worden schoongemaakt of als het beschadigd (zie 'Accessoires bestellen') is.
- Zorg dat de temperatuur in de ruimte waar u het apparaat opbergt of oplaadt, tussen 5 °C en 40 °C ligt.
- Zorg ervoor dat het apparaat met het laadstation eraan aan de wand wordt gemonteerd volgens de instructies in de gebruikershandleiding.

- Wees voorzichtig wanneer u gaten in de muur boort om het laadstation te monteren, om elektrische schokken te voorkomen.

Veiligheidsinstructies voor batterijen

- Gebruik dit product alleen voor het beoogde doeleinde en volg de algemene instructies en de veiligheidsinstructies voor de batterijen zoals beschreven in deze gebruiksaanwijzing. Onjuist gebruik van het apparaat kan leiden tot elektrische schokken, brandwonden, brand en andere gevaarlijke situaties of verwondingen.
- Gebruik alleen de bij het product geleverde afneembare voedingsunit (ZD12D250050/ZD12D300050) om de accu op te laden. Gebruik geen verlengsnoer.
- Laad het product op, gebruik het en bewaar het bij een temperatuur tussen 5 °C en 40 °C.
- Haal de stekker van het product altijd uit het stopcontact wanneer het volledig is opgeladen.
- Verbrand producten en bijbehorende batterijen niet en stel ze niet bloot aan direct zonlicht of hoge temperaturen (bijvoorbeeld in een warme auto of nabij een heet fornuis). Batterijen kunnen bij oververhitting ontploffen.
- Als het product erg heet wordt, een abnormale geur afgeeft, van kleur verandert of als het opladen veel langer duurt dan gewoonlijk, mag u het product niet meer gebruiken of opladen en moet u contact opnemen met uw lokale Philips-dealer.
- Plaats producten en bijbehorende batterijen niet in een magnetron of op een inductiekookplaat.
- Dit product bevat een oplaadbare batterij die niet kan worden vervangen. Maak het product niet open om de oplaadbare batterij te vervangen.
- Zorg dat uw handen, het product en de batterijen droog zijn wanneer u de batterijen hanteert.

- Om te voorkomen dat batterijen te heet worden, of giftige of gevaarlijke stoffen afgeven, mag u producten en batterijen niet aanpassen, doorboren of beschadigen, en mag u batterijen niet uit elkaar halen, kortsluiten, overladen of ontladen.
- Laat de batterijaansluitingen niet in aanraking komen met een metalen voorwerp (zoals een munt, haarspeld of ring) om te voorkomen dat de batterijen na verwijdering kortsluiten. Verpak batterijen niet in aluminiumfolie. Dek de batterijaansluitingen af met plakband of plaats de batterijen in een plastic zak voordat u ze recycleert.
- Als batterijen beschadigd zijn of lekken, dient u contact met de huid of ogen te vermijden. Spoel onmiddellijk met water en roep medische hulp in als het product toch in contact komt met de huid of ogen.

Elektromagnetische velden (EMV)

Dit Philips-apparaat voldoet aan alle toepasselijke richtlijnen en voorschriften met betrekking tot blootstelling aan elektromagnetische velden.

Accessoires bestellen

Ga voor accessoires of reserveonderdelen naar www.philips.com/parts-and-accessories of uw Philips-dealer. U kunt ook contact opnemen met het Philips Consumer Care Centrum in uw land (zie de meegeleverde internationale garantieverklaring voor contactgegevens).

Garantie en ondersteuning

Hebt u informatie of ondersteuning nodig, ga dan naar www.philips.com/support of lees de internationale garantieverklaring.

Recyclen

- Dit symbool betekent dat dit product niet samen met het gewone huishoudelijke afval mag worden weggegooid (2012/19/EU) (Fig. 3).
- Dit symbool betekent dat dit product een ingebouwde oplaadbare batterij bevat die niet met het gewone huishoudelijke afval (Fig. 4) mag worden weggegooid (2006/66/EG). Lever uw product in bij een officieel inzamelpunt of een Philips servicecentrum, waar de oplaadbare batterij deskundig wordt verwijderd.
- Volg de in uw land geldende regels voor de gescheiden inzameling van elektrische en elektronische producten en batterijen. Als u oude producten correct verwijdert, voorkomt u negatieve gevolgen voor het milieu en de volksgezondheid.

De oplaadbare batterij verwijderen

Verwijder de batterij alleen wanneer u het product weggooit. Zorg ervoor dat het product niet op netspanning is aangesloten en dat de batterij helemaal leeg is voordat u de batterij verwijdert.

Neem de benodigde voorzorgsmaatregelen wanneer u gereedschap gebruikt om het product te openen en wanneer u de batterij verwijdert.

Volg de onderstaande instructies om de oplaadbare accu te verwijderen.

- 1 Haal de stekker van het apparaat uit het stopcontact en laat het apparaat lopen totdat de motor stopt.
- 2 Verwijder de stofbak uit het apparaat (Fig. 5).
- 3 Draai de drie schroeven los waarmee de accuhouder aan de behuizing van het apparaat (Fig. 6) is bevestigd.
- 4 Haal de accuhouder uit het apparaat (Fig. 7).

Problemen oplossen

In dit hoofdstuk worden in het kort de meest voorkomende problemen behandeld die zich kunnen voordoen tijdens het gebruik van het apparaat. Als u het probleem niet kunt oplossen met behulp van de onderstaande informatie, gaat u naar www.philips.com/support voor een lijst met veelgestelde vragen of neemt u contact op met het Consumer Care Center in uw land.

Probleem	Mogelijke oorzaak	Oplossing
Het apparaat werkt niet als ik op de knop druk.	Wanneer de batterij leeg is, knippert de aanduiding '00' op het display.	Sluit het apparaat aan op het oplaadstation om de batterij op te laden of bevestig de kruimelzuiger rechtstreeks op de magneet in het oplaadstation.
	Duw de schuif naar voren om het apparaat in te schakelen.	Duw de schuif naar voren in stand 1 om in te schakelen. Vergroot de zuigkracht door de schuif naar stand 2 te duwen of selecteer de turbo-instelling om zeer vieze plekken op de hoogste zuigstand te reinigen.
Het apparaat heeft een lagere zuigkracht dan gebruikelijk.	Het filter en de cycloon zijn vuil.	Maak het filter en de cycloon schoon. Het filterlampje gaat na enkele uren gebruik branden om aan te geven dat u het sponsfilter moet wassen. Was het sponsfilter ten minste één keer per maand als u het apparaat regelmatig gebruikt.
	U hebt het deksel van de stofbak niet goed op de stofbak geplaatst. U hebt de stofbak niet goed op het apparaat geplaatst. In beide gevallen neemt de zuigkracht af.	Plaats het deksel van de stofbak goed op de stofbak en plaats de stofbak goed op het apparaat.

Probleem	Mogelijke oorzaak	Oplossing
Er komt stof uit het apparaat.	Het filter is vuil.	Maak het filter schoon.
	Het filter bevindt zich niet in het apparaat.	Zorg dat het filter in het apparaat zit en dat het goed is geplaatst.
	De cycloon wordt door iets geblokkeerd.	Controleer of er voorwerpen vastzitten in de cycloon en verwijder eventuele voorwerpen die de cycloon blokkeren.
	Als er stof uit de stofbak komt, is het deksel van de stofbak waarschijnlijk niet goed op de stofbak bevestigd.	Leeg de stofbak en bevestig het deksel van de stofbak op de juiste manier.
Het apparaat beweegt niet soepel over de vloer tijdens het reinigen van tapijt.	U hebt een te hoge zuigkracht ingesteld.	Kies stand 1 voor een lagere zuigkracht.
De borstel draait niet meer.	De weerstand is te groot voor de borstel.	Maak de borstel met de hand schoon. Gebruik indien nodig een schaar.
	Mogelijk stopt de borstel met draaien wanneer deze te veel weerstand ondervindt van hoogpolig tapijt.	Schakel het apparaat uit en weer in.
	U hebt de borstelrol na het reinigen niet goed in het mondstuk geplaatst.	Volg de instructies in het hoofdstuk Schoonmaken van de gebruiksaanwijzing en schuif de borstelrol op de juiste manier in het mondstuk. Zet de rol vervolgens goed vast in het mondstuk door de vergrendeling vast te klikken.
De LED's in het mondstuk gaan niet branden.	U hebt het mondstuk niet goed op het apparaat of de kruimelzuiger bevestigd.	Bevestig het mondstuk op de juiste manier op het apparaat of de kruimelzuiger.
Het apparaat laadt niet op.	De magnetische connector is niet op de juiste manier aangesloten op de oplaadschijf of de adapter zit niet goed in het stopcontact.	Zorg dat de magnetische connector op de juiste manier is aangesloten op de oplaadschijf en dat de adapter goed in het stopcontact zit.
	U hebt niet de juiste adapter en het juiste snoer aangesloten.	Gebruik de juiste adapter en het juiste snoer.

Probleem	Mogelijke oorzaak	Oplossing
		Als u het bovenstaande hebt gecontroleerd en het apparaat nog steeds niet oplaadt, brengt u het naar een Philips-servicecentrum of neemt u contact op met het Consumer Care Center.
FC6827, FC6826, FC6823, FC6814, FC6813: De kleine turboborstel functioneert niet goed.	De borstelrol wordt geblokkeerd.	Haal met behulp van een schaar de haren uit de borstel (zie de gebruiksaanwijzing).
	De borstelrol wordt tijdens het schoonmaken geblokkeerd door textiel of andere oppervlakken.	Houd de borstel evenwijdig met het oppervlak en duw de borstel niet in zachte oppervlakken.
	De kleine turboborstel is niet volledig gesloten.	Zorg ervoor dat het bovenste en onderste deel van de kleine turboborstel goed verbonden zijn, zonder speling tussen de twee delen. Controleer of de borgring gesloten is (zie de gebruiksaanwijzing).
Als ik aan het stofzuigen ben, krijg ik soms een statische schok.	Uw stofzuiger bouwt statische elektriciteit op. Hoe lager de luchtvochtigheid, hoe meer statische elektriciteit het apparaat opbouwt.	Ontlaad het apparaat door de buis regelmatig tegen andere metalen voorwerpen in de kamer te houden (bijvoorbeeld tegen een tafel- of stoelpoot). U kunt ook de luchtvochtigheid in de kamer verhogen.
	U hebt fijn zand, kalkstof of een vergelijkbare substantie opgezogen. Dit veroorzaakt ook statische elektriciteit.	Leeg de stofbak en maak het filter schoon volgens de instructies in de gebruiksaanwijzing.

Foutcodes

Foutcode	Betekenis
E1	Het apparaat is opgeborgen of wordt opgeladen bij een temperatuur lager dan 5 °C. Verplaats het apparaat naar een warmere ruimte. Zorg dat u het apparaat niet opbergt of oplaadt bij temperaturen lager dan 5 °C of hoger dan 40 °C.
E4	De rolborstel in de gemotoriseerde vloerzuigmond of in de kleine turboborstel wordt geblokkeerd en kan niet meer vrij draaien. Schakel het apparaat uit en controleer of de borstelrol geblokkeerd is.
E6	De adapter geeft geen stroom. Controleer of de adapter goed in het stopcontact zit. Als de adapter goed in het stopcontact zit en de oplaadschijf (magneet) goed is bevestigd, maar het apparaat nog steeds niet oplaadt, is de adapter wellicht defect. Neem in dat geval contact op met het Consumer Care Center of breng het apparaat naar een geautoriseerd Philips-servicecentrum.

Foutcode	Betekenis
E7	U gebruikt het verkeerde type adapter. Sluit de juiste adapter aan. Als de juiste adapter niet werkt, neemt u contact op met het Consumer Care Center of brengt u het apparaat naar een geautoriseerd Philips-servicecentrum.
SE	Breng het apparaat naar een geautoriseerd Philips-servicecentrum.

Viktig sikkerhetsinformasjon

Les denne viktige informasjonen nøye før du bruker apparatet og tilbehøret, og ta vare på den for senere referanse. Tilbehøret som følger med, kan variere for de ulike produktene.

Fare

- Du må aldri suge opp vann eller annen væske. Sug aldri opp lettantennelige stoffer, og sug ikke opp aske før den er blitt kald.
- Apparatet og adapteren må aldri senkes ned i vann eller andre væsker, samt aldri renses under springen.

Advarsel

- Før du kobler til apparatet, må du kontrollere at spenningen som er angitt på adapteren, stemmer overens med nettspenningen.
- Sjekk alltid apparatet før du bruker det. Ikke bruk apparatet eller adapteren hvis de er skadet. Bytt alltid ut en ødelagt del med tilsvarende originaldel.
- Adapteren inneholder en omformer. Ikke skjær av adapteren for å erstatte den med et annet støpsel. Da kan det oppstå en farlig situasjon.
- Dette apparatet kan brukes av barn over 8 år og av personer med nedsatt sansevne eller fysisk eller psykisk funksjonsevne, eller personer med manglende erfaring eller kunnskap, hvis de får instruksjoner om sikker bruk av apparatet eller tilsyn som sikrer sikker bruk, og hvis de er klar over risikoen. Barn skal ikke leke med apparatet. Barn skal ikke rengjøre eller vedlikeholde apparatet uten tilsyn.
- Små barn må ikke få tilgang til den magnetiske ladestasjonen.
- Støpselet må tas ut av stikkontakten før rengjøring eller vedlikehold av apparatet.
- Koble fra adapteren hvis du ikke skal bruke apparatet på en stund.
- Når apparatet skal lagres i mer enn en måned (uten bruk eller lading), må du passe på at batteriet er ladet til minst 50 %. Lagring av apparatet med et tomt batteri kan føre til uopprettelig skade på batteriet.

- Kontroller også at adapteren er koblet fra når apparatet lagres.
- Ikke la den motoriserte børsten kjøre over ledningene til andre apparater eller andre kabler. Det kan forårsake farlige situasjoner.
- Hold løse klær, hår og kroppsdeler unna den motoriserte børsten.
- Ikke dekk til, eller blokker ventilasjonsåpningene når apparatet er i bruk.
- Dette produktet har et oppladbart batteri. Batteriet kan kun skiftes ut av en kvalifisert servicetekniker.
- Ikke prøv å åpne apparatet for å bytte det oppladbare batteriet.
- Ta apparatet til et autorisert Philips-servicecenter, og skift ut batteriet når du ikke lenger kan lade det opp, eller når det raskt går tom for strøm.
- Ikke forsøk å lade apparatet hvis det er skadet.
- Denne støvsugeren er kun beregnet til vanlig husholdningsbruk. Ikke bruk denne støvsugeren til å støvsuge opp byggeavfall, sementstøv, aske, fin sand, kalk og lignende stoffer. Bruk aldri støvsugeren uten at filtrene er montert. Dette kan skade motoren og forkorte levetiden på støvsugeren. Rengjør alltid alle delene til støvsugeren som vist i brukerveiledningen. Ikke rengjør noen deler med vann og/eller rengjøringsmidler med mindre dette er spesifisert i brukerveiledningen.

Forsiktig

- Lad kun opp apparatet med adapteren som følger med. Bruk kun 25V-adapter ZD12D250050 eller 30V-adapter ZD12D300050.
- Under lading blir adapteren varm å ta på. Dette er normalt.
- Ikke koble til, koble fra eller bruk apparatet med våte hender.
- Ikke fjern adapteren fra stikkontakten ved å trekke i ledningen (Fig. 1). Når du ikke bruker ladestasjonen til å lade med, kobler du fra apparatet ved først å løse den magnetiske ladeplaten fra undersiden av apparatet (Fig. 2).
- Slå alltid av apparatet før lading og etter bruk.
- Blokker aldri utblåsningsåpningene mens du støvsuger.

- Ikke rengjør støvbeholderen og støvbeholderlokket i oppvaskmaskinen. Disse delene kan ikke vaskes i oppvaskmaskin.
- Ikke rengjør det hvite materialet i filteret med støvsuger eller børste, for å unngå skade på materialet.
- Bruk alltid støvsugeren med montert filter.
- Når du rengjør det vaskbare svampfilteret med vann, må du passe på at det er helt tørt før du setter det tilbake i filterholderen og støvbeholderen. Ikke tørk svampfilteret i direkte sollys, på varmeovnen eller i tørketrommelen. Ikke skyll filterholderen med vann. Denne enheten kan ikke vaskes.
- Bytt filteret hvis du det ikke lengre kan rengjøres ordentlig, eller hvis det er skadet (se 'Bestille tilbehør').
- Sørg for at temperaturen i rommet der apparatet lagres eller lades er på mellom 5 °C og 40 °C.
- Kontroller at apparatet er installert med ladestasjonen festet til veggen i henhold til instruksjonene i brukerhåndboken.
- For å unngå fare for elektrisk støt må du være forsiktig når du borer hull i veggen for å feste ladestasjonen.

Sikkerhetsinstruksjoner for batteri

- Bruk kun dette produktet til dets tiltenkte formål og følg de generelle instruksjonene for batteri og sikkerhet som beskrevet i denne brukerhåndboken. Misbruk kan føre til elektrisk støt, brannskader og andre farer eller skader.
- For å lade opp batteriet skal du kun bruke den avtakbare forsyningsenheten (ZD12D250050/ZD12D300050) som følger med produktet. Ikke bruk skjøteledning.
- Lad opp, bruk og oppbevar produktet ved en temperatur på mellom 5 °C og 40 °C.
- Koble alltid fra produktet når det er fulladet.
- Produkter og batterier skal ikke brennes eller utsettes for direkte sollys eller høye temperaturer (f.eks. i en varm bil eller nær en varm komfyr). Batterier kan eksplodere hvis de overopphetes.

- Hvis produktet blir unormalt varmt, utsondrer en uvanlig lukt, endrer farge eller dersom oppladning tar lenger tid enn vanlig, avbryt bruk og oppladning og ta kontakt med din lokale Philips forhandler.
- Ikke plasser produkter og batterier i mikrobølgeovn eller på en induksjonskokeplate.
- Dette produktet inneholder et oppladbart batteri som ikke kan byttes. Ikke prøv å åpne produktet for å bytte det oppladbare batteriet.
- Pass på at du er tørr på hendene og at produktet og batteriene er i tørr stand når du håndterer batteriene.
- For å unngå at batteriene overopphetes eller slipper ut giftige eller farlige stoffer, er det viktig at du ikke utfører endringer på, stikker hull på eller skader produktene og batteriene. Unngå også å ta fra hverandre eller kortslutte batteriene, lade dem for mye eller sette dem inn feil vei.
- Ikke la batteripolene på de fjernede batteriene komme i kontakt med metallgjenstander (f.eks. mynter, hårnåler, ringer), da dette kan føre til at batteriene kortsluttes. Ikke pakke batteriene i aluminiumsfolie. Teip over batteripolene eller putt batteriene i en plastpose før du kasserer dem.
- Hvis batteriene er skadet eller lekker, må du passe på at du ikke får batterivæske på huden eller i øynene. Hvis dette skulle skje, må du øyeblikkelig skylle godt med vann og kontakte lege.

Elektromagnetiske felt (EMF)

Dette Philips-apparatet overholder alle aktuelle standarder og forskrifter for eksponering for elektromagnetiske felt.

Bestille tilbehør

For å kjøpe tilbehør eller reservedeler, besøk www.philips.com/parts-and-accessories eller gå til din Philips-forhandler. Du kan også kontakte Philips' forbrukerstøtte i landet der du bor (se den internasjonale garantibrosjyren for kontaktinformasjon).

Garanti og støtte

Besøk www.philips.com/support eller se det internasjonale garantiheftet for mer informasjon eller hjelp.

Resirkulering

- Dette symbolet betyr at dette produktet ikke må avhendes i vanlig husholdningsavfall (2012/19/EU) (Fig. 3).
- Dette symbolet betyr at produktet inneholder et innebygd oppladbart batteri som ikke skal kastes i vanlig husholdningsavfall (Fig. 4) (2006/66/EC). Ta med produktet til et offentlig innsamlingssted eller Philips-servicesenter, sånn at batteriet kan fjernes av fagfolk.
- Følg nasjonale bestemmelser om avfallsdeponering av elektriske og elektroniske produkter samt oppladbare batterier. Riktig avfallshåndtering bidrar til å forhindre negative konsekvenser for helse og miljø.

Fjerne det oppladbare batteriet

Det oppladbare batteriet skal bare fjernes når produktet skal kastes. Før du fjerner batteriet, må du sjekke at støpselet til produktet er tatt ut av stikkontakten, og at batteriet er helt tomt.

Følg nødvendige sikkerhetsregler når du bruker verktøy for å åpne produktet, og når du kaster det oppladbare batteriet.

Følg retningslinjene nedenfor for å ta ut det oppladbare batteriet.

- 1 Koble fra apparatet fra stikkontakten, og la det gå til motoren stopper.
- 2 Fjern støvbeholderen fra apparatet (Fig. 5).
- 3 Skru ut de tre skruene som fester batteriholderen til huset på apparatet (Fig. 6).
- 4 Trekk batteriholderen ut av apparatet (Fig. 7).

Feilsøking

Dette kapitlet oppsummerer de vanligste problemene som kan oppstå med apparatet. Hvis du ikke kan løse problemet ved hjelp av informasjonen nedenfor, kan du gå til www.philips.com/support for å se en liste over vanlige spørsmål, eller du kan kontakte forbrukerstøtten i landet der du bor.

Problem	Mulig årsak	Løsning
Apparatet virker ikke når jeg trykker på knappen.	Når batteriet er tomt blinker det "00" på batteristatusindikatoren på skjermen.	Koble apparatet til ladestasjonen, eller fest den håndholdte støvsugeren direkte til magneten på ladestasjonen for å lade batteriet.
	Du må skyve av/på-bryteren fremover for å slå på apparatet.	Skyv skyvekontrollen fremover til innstilling 1 for å slå på. Øk sugekraften ytterligere ved å skyve skyvekontrollen til innstilling 2, eller velg turboinnstilling for å rengjøre svært skitne flater ved hjelp av den høyeste sugekraften.

Problem	Mulig årsak	Løsning
Apparatet har en lavere sugeeffekt enn vanlig.	Filteret og syklonen er skitne.	Rengjør filteret og syklonen. Filterlampen tennes etter flere timers bruk for å indikere at du må vaske svampfilteret. Pass på å vaske svampfilteret minst én gang i måneden hvis du bruker apparatet regelmessig.
	Du har ikke festet støvbeholderlokket riktig til støvbeholderen. Du har ikke festet støvbeholderlokket riktig til apparatet. I begge tilfeller vil du miste sugekraft.	Pass på at du fester støvbeholderlokket ordentlig til støvbeholderen, og at du lukker dekselet til støvbeholderen ordentlig til apparatet.
Støv slipper ut av apparatet.	Filteret er skittent.	Rengjør filteret.
	Filteret er ikke til stede i apparatet.	Kontroller at filterholderen står i apparatet, og er riktig satt sammen.
	Noe blokkerer syklonen.	Kontroller om det sitter noen objekter fast i syklonen, og fjern i så fall disse.
	Hvis det kommer støv ut av støvbeholderen, er støvbeholderlokket sannsynligvis ikke riktig festet til støvbeholderen.	Tøm støvbeholderen, og fest støvbeholderlokket riktig.
Apparatet beveger seg ikke jevnt over gulvet når du rengjør et teppe.	Du har valgt en for høy sugeeffektinnstilling.	Reduser sugeeffekten ved å velge innstilling 1.
Børsten roterer ikke lenger.	Børsten møter for stor motstand.	Rens børsten med en saks eller for hånd.
	Børsten kan slutte å rotere når den møter for mye motstand fra tykke teppe.	Slå apparatet av og på.
	Du har ikke installert rullebørsten riktig i munnstykket etter rengjøring.	Følg instruksjonene i kapitlet om rengjøring i brukerhåndboken for å skyve rullebørsten ordentlig inn i munnstykket, og fest rullebørsten i munnstykket ved å klemme inn låsehendelen.
LED-lysene i munnstykket slår seg ikke på.	Du har ikke festet munnstykket riktig til apparatet eller til den håndholdte.	Fest munnstykket riktig til apparatet eller til den håndholdte.

Problem	Mulig årsak	Løsning
Apparatet lader ikke.	Den magnetiske kontakten er ikke riktig tilkoblet ladestasjonen, eller adapteren er ikke satt inn i stikkkontakten på riktig måte.	Pass på at den magnetiske kontakten er riktig tilkoblet ladestasjonen, og at adapteren er satt inn i stikkkontakten.
	Du har ikke koblet til riktig adapter og ledning.	Kontroller at du bruker riktig adapter og riktig ledning.
		Hvis du har sjekket det ovenstående, og apparatet fortsatt ikke lader, ta apparatet med til et Philips-servicesenter, eller ta kontakt med Philips' forbrukerstøtte.
FC6827, FC6826, FC6823, FC6814, FC6813: Mini turbo børsten fungerer ikke ordentlig.	Rullebørsten er blokkert.	Fjern hår fra børsten med en saks (se bruksanvisningen).
	Rullebørsten er blokkert av stoff eller flater under rengjøring.	Hold mini turbo børsten på linje med overflaten, og ikke press turbobørsten på mykt underlag.
	Mini turbo børsten er ikke fullstendig lukket.	Pass på at de øvre og nedre delene av mini turbo børsten er riktig tilkoblet og at det ikke er noe mellomrom mellom de to delene. Sjekk om låseringen er i lukket stilling (se bruksanvisningen).
Når jeg bruker støvsugeren min kan jeg noen ganger føle støt med statisk elektrisitet.	Støvsugeren din bygger opp statisk elektrisitet. Jo lavere luftfuktighet, jo mer statisk elektrisitet bygger apparatet opp.	Lad ut apparatet ved å holde røret mot andre metallobjekter i rommet (for eksempel på bordbeina, stolen osv.). Du kan også øke luftfuktigheten i rommet.
	Du støvsugde fin sand, kalk eller lignende materiale. Dette kan også forårsake elektriske støt.	Tøm støvbeholderen og rengjør filteret i henhold til instruksjonene i bruksanvisningen.

Feilkoder

Feilkode	Betydning
E1	Apparatet må lagres eller lades ved en temperatur på under 5 °C. Flytt apparatet til et varmere rom. Ikke oppbevar eller lad apparatet ved en temperatur på under 5 °C eller over 40 °C.
E4	Rullebørsten i det motoriserte gulvmunnstykket eller i mini-turbobørsten er blokkert og klarer ikke å vri seg fritt. Slå av apparatet, og kontroller rullebørsten for blokkering.

Feilkode	Betydning
E6	Det kommer ikke strøm ut av adapteren. Sjekk om adapteren er satt inn i stikkkontakten på riktig måte. Hvis adapteren er satt riktig inn i støpselet, ladestasjonen (magnet) er riktig festet og apparatet fortsatt ikke begynner å lade, kan adapteren være defekt. I så tilfelle, ta kontakt med Philips' forbrukerstøtte, eller ta apparatet med til et godkjent Philips-servicesenter.
E7	Ikke bruk feil adapter. Koble til riktig adapter. Hvis riktig adapter ikke virker, ta kontakt med Philips' forbrukerstøtte, eller ta apparatet med til et godkjent Philips-servicesenter.
SE	Ta med apparatet til et godkjent Philips-servicesenter.

Informações de segurança importantes

Leia cuidadosamente estas informações importantes antes de utilizar os aparelhos e respetivos acessórios e guarde-as para uma eventual consulta futura. Os acessórios fornecidos podem variar consoante os produtos.

Perigo

- Nunca aspire água nem qualquer outro líquido. Nunca aspire substâncias inflamáveis ou cinzas que ainda possam estar quentes.
- Nunca imerja o aparelho ou o transformador em água ou noutro líquido, nem o enxague em água corrente.

Aviso

- Verifique se a voltagem indicada no adaptador corresponde à voltagem eléctrica local antes de ligar o aparelho.
- Verifique sempre o aparelho antes de o utilizar. Não utilize o aparelho ou o transformador se estiverem danificados. Substitua sempre uma peça danificada por uma equivalente de origem.
- O adaptador contém um transformador. Não corte o adaptador para o substituir por outra ficha, pois isto representa uma situação de perigo.
- Este aparelho pode ser utilizado por crianças com idade igual ou superior a 8 anos e por pessoas com capacidades físicas, sensoriais ou mentais reduzidas ou sem experiência e conhecimentos, caso sejam supervisionadas ou lhes tenham sido dadas instruções relativas à utilização segura do aparelho e se compreenderem os perigos envolvidos. As crianças não devem brincar com o aparelho. A limpeza e manutenção não devem ser efectuadas por crianças sem supervisão.
- Mantenha sempre o disco de carregamento magnético afastado de crianças muitas pequenas.
- A ficha deve ser retirada da tomada de saída antes de limpar ou efetuar a manutenção do aparelho.
- Desligue o adaptador se não pretender utilizar o aparelho durante um período de tempo considerável.

- Quando guardar o aparelho por mais de um mês (sem utilizar ou carregar), certifique-se de que a bateria tem pelo menos 50% de carga. Guardar o aparelho com a bateria totalmente descarregada poderá danificar a mesma de forma irreversível.
- Além disso, assegure-se de que este o adaptador está desligado quando guardar o aparelho.
- Não deixe a escova motorizada passar por cima de cabos de alimentação de outros aparelhos, nem de outros cabos, pois isto é perigoso.
- Mantenha peças de roupa soltas, cabelo e partes do corpo afastados das escovas motorizadas.
- Não cubra nem bloqueie as aberturas de ventilação enquanto o aparelho está em funcionamento.
- Este produto contém uma bateria recarregável. A bateria só pode ser substituída por um técnico de assistência qualificado.
- Não abra o aparelho para substituir a bateria recarregável.
- Leve o aparelho a um centro de assistência Philips autorizado quando já não conseguir recarregá-la ou quando a bateria se esgotar rapidamente.
- Se o aparelho estiver danificado, não tente carregá-lo.
- Este aspirador foi concebido apenas para utilização doméstica. Não o utilize para aspirar resíduos de obras, pó de cimento, cinzas, areia fina, cal e substâncias semelhantes. Nunca utilize o aspirador sem um ou mais dos filtros. Isto pode danificar o motor e reduzir a vida útil do aspirador. Limpe sempre todas as peças do aspirador conforme indicado no manual do utilizador. Não limpe nenhuma peça com água e/ou agentes de limpeza se isto não for indicado especificamente no manual do utilizador.

Cuidado

- Carregue apenas o aparelho com o transformador fornecido. Utilize apenas um adaptador de 25V ZD12D250050 ou um adaptador de 30V ZD12D300050.

- Durante o carregamento, o transformador aquece um pouco. É normal.
- Não ligue e desligue a ficha nem opere o aparelho com as mãos molhadas.
- Não retire o adaptador da tomada elétrica puxando pelo cabo (Fig. 1). Quando não utilizar a estação de carregamento, desligue sempre o aparelho retirando primeiro o disco de carregamento magnético da parte inferior do aparelho (Fig. 2).
- Desligue sempre o aparelho depois de o utilizar e antes de o carregar.
- Nunca bloqueie as aberturas de saída do ar enquanto aspira.
- Não lave o compartimento para pó e a tampa do compartimento para pó na máquina de lavar a loiça. Estas peças não podem ser lavadas na máquina.
- Não limpe o material branco do filtro com um aspirador normal ou uma escova para evitar danificá-lo.
- Utilize sempre o aspirador com o filtro montado.
- Quando limpar um filtro de esponja lavável com água, assegure-se de que este está completamente seco antes de o colocar novamente no suporte do filtro e compartimento para pó. Não seque o filtro de esponja exposto à luz solar direta, no radiador ou na máquina de secar roupa. Não limpe o suporte do filtro com água. Esta peça não é lavável.
- Substitua o filtro se já não for possível limpá-lo adequadamente ou se estiver danificado (consultar 'Encomendar acessórios').
- Certifique-se de que a temperatura na divisão onde o aparelho é guardado ou carregado está compreendida entre 5 °C e 40 °C.
- Assegure-se de que o aparelho está instalado com a estação de carregamento montada na parede de acordo com as instruções no manual do utilizador.
- Tenha cuidado ao furar a parede para instalar a estação de carregamento, para evitar o risco de choque elétrico.

Instruções de segurança relativas às pilhas

- Utilize este produto apenas para o fim a que esta se destina e siga as instruções de segurança gerais e relativas às pilhas, conforme descrito neste manual do utilizador. A utilização incorreta pode provocar choques elétricos, queimaduras, incêndios e outros perigos ou ferimentos.
- Para carregar a pilha, utilize apenas a fonte de alimentação (ZD12D250050/ZD12D300050) fornecida com o produto. Não utilize uma extensão.
- Carregue, utilize e guarde o produto a uma temperatura entre 5 °C e 40 °C.
- Desligue sempre o produto quando estiver completamente carregado.
- Não queime os produtos nem as respetivas pilhas e não as exponha à luz solar direta nem a altas temperaturas (por exemplo, em carros com temperaturas elevadas ou perto de fogões quentes). As pilhas podem explodir em caso de sobreaquecimento.
- Se o produto aquecer anormalmente, emanar um odor anormal, mudar de cor ou o tempo de carregamento for muito superior ao habitual, não utilize nem carregue o produto e contacte o seu revendedor Philips local.
- Não coloque os produtos e as respetivas pilhas em fornos de micro-ondas ou placas de indução.
- Este produto contém uma bateria recarregável não substituível. Não abra o produto para substituir a bateria recarregável.
- Quando manusear pilhas, certifique-se de que as suas mãos, o produto e as pilhas estão secos.
- Para impedir que as baterias aqueçam ou libertem substâncias tóxicas ou perigosas, não desmonte, não modifique, não perfure nem danifique os produtos e as baterias, e não provoque o curto-circuito, não sobrecarregue nem inverta a polaridade das mesmas.

- Para evitar um curto-circuito accidental das pilhas após a respetiva remoção, evite o contacto dos respetivos terminais com objetos metálicos (por exemplo, moedas, ganchos de cabelo, anéis). Não envolva as pilhas em folha de alumínio. Coloque fita cola nos terminais ou coloque as pilhas num saco plástico antes de as deitar fora.
- Se as pilhas estiverem danificadas ou com fugas, evite o contacto com a pele ou os olhos. Caso isto ocorra, lave imediatamente com água e procure assistência médica.

Campos electromagnéticos (CEM)

Este aparelho Philips cumpre todas as normas e regulamentos aplicáveis relativos à exposição a campos electromagnéticos.

Encomendar acessórios

Para comprar acessórios ou peças sobresselentes, visite www.philips.com/parts-and-accessories ou dirija-se ao seu revendedor Philips. Também pode contactar o Centro de Apoio ao Cliente da Philips no seu país (consulte os detalhes de contacto no folheto da garantia internacional).

Garantia e assistência

Se precisar de informações ou assistência, visite www.philips.com/support ou leia o folheto da garantia internacional.

Reciclagem

- Este símbolo significa que este produto não deve ser eliminado juntamente com os resíduos domésticos comuns (2012/19/UE) (Fig. 3).
- Este símbolo significa que este produto contém uma bateria recarregável incorporada que não deve ser eliminada juntamente com os resíduos domésticos comuns (Fig. 4) (2006/66/CE). Leve o seu produto a um ponto de recolha oficial ou a um centro de assistência Philips para que um técnico qualificado retire a bateria recarregável.
- Cumpra as regras nacionais de recolha selectiva de produtos eléctricos e electrónicos, e pilhas recarregáveis. A eliminação correcta ajuda a evitar consequências prejudiciais para o meio ambiente e a saúde pública.

Retirar a bateria recarregável

Retire a bateria recarregável apenas quando se desfizer do produto. Antes de retirar a bateria, certifique-se de que o produto está desligado da tomada eléctrica e que a bateria está completamente esgotada.

Tome as precauções de segurança necessárias quando manusear ferramentas para abrir o produto e quando se desfizer da bateria recarregável.

Para retirar a bateria recarregável, siga as instruções abaixo.

- 1 Desligue o aparelho da tomada e deixe-o a funcionar até o motor parar.
- 2 Retire o compartimento para o pó do aparelho (Fig. 5).
- 3 Desaperte os três parafusos que fixam o suporte da bateria à estrutura do aparelho (Fig. 6).
- 4 Puxe o compartimento da pilha para fora do aparelho (Fig. 7).

Resolução de problemas

Este capítulo resume os problemas mais comuns que pode ter com o aparelho. Se não conseguir resolver o problema com as informações fornecidas a seguir, visite www.philips.com/support para consultar uma lista de perguntas frequentes ou contacte o Centro de Apoio ao Cliente no seu país.

Problema	Possível causa	Solução
O aparelho não funciona quando primo o botão.	Quando a bateria está vazia, aparece a indicação "00" no visor.	Para carregar a bateria, ligue o aparelho à base de carga ou encaixe o aspirador portátil diretamente no íman da base de carga.
	Tem de empurrar a barra deslizante para a frente para ligar o aparelho.	Empurre a barra deslizante para a frente para a definição 1 de forma a ligar o aparelho. Aumente a potência de sucção ainda mais ao empurrar a barra deslizante para a definição 2 ou seleccione a definição turbo para limpar zonas mais sujas com a potência de sucção máxima.
O aparelho tem uma potência de sucção mais baixa do que o normal.	O filtro e o acessório ciclónico estão sujos.	Limpe o filtro e o acessório ciclónico. A luz do filtro acende-se após várias horas de utilização para indicar que é necessário lavar o filtro de esponja. Certifique-se de que lava o filtro de esponja pelo menos uma vez por mês se utilizar o aparelho de forma regular.
	Não encaixou corretamente a tampa do compartimento para pó no respetivo compartimento. Não encaixou corretamente o compartimento para pó no aparelho. Em ambos os casos, existirá uma perda na potência de sucção.	Certifique-se de que encaixa corretamente a tampa do compartimento para pó no respetivo compartimento e, por sua vez, este no aparelho.
Existem fugas de pó no aparelho.	O filtro está sujo.	Limpe o filtro.
	O filtro não está no aparelho.	Certifique-se de que o filtro está corretamente montado e dentro do aparelho.

Problema	Possível causa	Solução
	Algo está a bloquear o acessório ciclónico.	Verifique se existem objetos presos no acessório ciclónico e remova-os.
	Caso existam fugas de pó no compartimento para pó, é possível que a respetiva tampa não esteja corretamente encaixada.	Esvazie o compartimento para pó e encaixe corretamente a respetiva tampa.
O aparelho não desliza suavemente pelo chão ao limpar uma carpete.	Selecionou uma potência de sucção demasiado alta.	Reduza a potência de sucção ao escolher a definição 1.
A escova deixou de rodar.	A escova encontrou demasiada resistência.	Limpe a escova com uma tesoura ou à mão.
	A escova pode deixar de rodar ao encontrar demasiada resistência numa carpete alta.	Desligue o aparelho e, em seguida, volte a ligá-lo.
	É possível que não tenha instalado a escova rotativa de forma adequada na abertura após a limpeza.	Siga as instruções no capítulo de limpeza do manual do utilizador para instalar adequadamente a escova rotativa no bocal e fixá-la no seu interior ao encaixar a patilha de bloqueio na posição correspondente.
Os LEDs do bocal não acendem.	Não encaixou corretamente o bocal no aparelho ou aspirador portátil.	Encaixe corretamente o bocal no aparelho ou aspirador portátil.
O aparelho não está a carregar.	O conector magnético não está ligado corretamente à unidade de carga ou o adaptador não está corretamente inserido na tomada elétrica.	Certifique-se de que o conector magnético está corretamente ligado à unidade de carga e o adaptador está corretamente inserido na tomada elétrica.
	Não ligou o cabo e o adaptador corretos.	Certifique-se de que utiliza o cabo e o adaptador corretos.
		Se verificou o adaptador e o aparelho mesmo assim não carregar, leve-o a um centro de assistência Philips ou contacte o Centro de Apoio ao Cliente.
FC6827, FC6826, FC6823, FC6814, FC6813: A mini escova turbo não funciona corretamente.	A escova rotativa está obstruída.	Retire os cabelos da escova com uma tesoura (consulte o manual do utilizador).
	A escova rotativa é bloqueada por tecidos ou superfícies durante a limpeza.	Mantenha a mini escova turbo alinhada com a superfície e não a pressione contra superfícies moles.

Problema	Possível causa	Solução
	A mini escova turbo não está bem fechada.	Certifique-se de que as partes superior e inferior da mini escova turbo estão bem encaixadas e que não existe folga entre as mesmas. Verifique se o anel de bloqueio está na posição fechada (consulte o manual do utilizador).
Quando utilizo o meu aspirador, por vezes, sinto choques de electricidade estática.	O aspirador acumula electricidade estática. Quanto mais baixa for a humidade do ar, mais electricidade estática é acumulada pelo aparelho.	Descarregue o aparelho encostando o tubo frequentemente a outros objetos de metal na divisão (por exemplo, às pernas de uma mesa ou de uma cadeira, radiador, etc.). Também pode aumentar o nível de humidade do ar na divisão.
	Aspirou areia fina fine sand, cal ou uma substância semelhante. Estas substâncias também causam electricidade estática.	Esvazie o compartimento para pó e limpe o filtro de acordo com as instruções do manual do utilizador.

Códigos de erro

Código de erro	Significado
E1	O aparelho é guardado ou carregado a uma temperatura inferior aos 5 °C. Mude o aparelho para uma divisão mais quente. Não guarde nem carregue o aparelho a uma temperatura inferior a 5 °C nem superior a 40 °C.
E4	A escova rotativa no bocal motorizado ou na mini escova turbo bloqueou e não consegue rodar livremente. Desligue o aparelho e verifique se existem obstruções na escova rotativa.
E6	A corrente não passa através do adaptador. Verifique se o adaptador está inserido corretamente na tomada elétrica. Se o adaptador estiver inserido de forma adequada, a unidade de carga (íman) estiver encaixada corretamente e o aparelho não começar a carregar, é possível que o adaptador esteja defeituoso. Nesse caso, contacte o Centro de Apoio ao Cliente ou leve o aparelho a um centro de assistência Philips autorizado.
E7	Utilizou o adaptador errado. Ligue o adaptador correto. Se o adaptador correto não funcionar, contacte o Centro de Apoio ao Cliente ou leve o aparelho a um centro de assistência Philips autorizado.
SE	Leve o aparelho a um centro de assistência Philips autorizado.

Tärkeitä turvallisuustietoja

Lue nämä tärkeät tiedot huolellisesti ennen laitteen ja sen lisäosien ensimmäistä käyttökertaa ja säilytä ne myöhempää käyttöä varten. Toimitukseen sisältyvät lisäosat voivat vaihdella tuotekohtaisesti.

Vaara

- Älä koskaan imuroi laitteella vettä tai muuta nestettä. Älä imuroi helposti syttyviä aineita tai kuumaa tuhkaa.
- Älä koskaan upota laitetta tai verkkolaitetta veteen tai muuhun nesteeseen, äläkä huuhtelee sitä juoksevalla vedellä.

Varoitus

- Tarkista, että virtajohtosovittimen jännitemerkintä vastaa paikallista verkkojännitettä, ennen kuin yhdistät laitteen sähköverkkoon.
- Tarkista laite aina, ennen kuin käytät sitä. Älä käytä vahingoittunutta laitetta tai verkkolaitetta. Vaihda vahingoittuneen osan tilalle aina alkuperäisen tyyppinen osa.
- Verkkolaitteessa on jännitemuuntaja. Älä katkaise verkkolaitteen johtoa ja vaihda siihen toista pistoketta, koska tämä aiheuttaa vaaratilanteen.
- Laitetta voivat käyttää myös yli 8-vuotiaat lapset ja henkilöt, joiden fyysinen tai henkinen toimintakyky on rajoittunut tai joilla ei ole kokemusta tai tietoa laitteen käytöstä, jos heitä on neuvottu laitteen turvallisesta käytöstä tai tarjolla on turvallisen käytön edellyttämä valvonta ja jos he ymmärtävät laitteeseen liittyvät vaarat. Lasten ei pidä leikkiä laitteella. Lasten ei saa antaa puhdistaa tai huoltaa laitetta ilman valvontaa.
- Pidä magneettinen latauslevy aina poissa pienten lasten ulottuvilta.
- Pistoke on irrotettava pistorasiasta ennen laitteen puhdistusta tai huoltoa.
- Irrota verkkolaite pistorasiasta, jos et aio käyttää laitetta vähään aikaan.

- Kun laitetta säilytetään yli kuukauden ajan (ilman käyttöä tai latausta), varmista, että akkua on ladattu vähintään 50 %. Laitteen säilyttäminen tyhjällä akulla saattaa vaurioittaa akkua pysyvästi.
- Varmista myös, että sovitin on irrotettu laitteesta säilytyksen aikana.
- Älä vie moottoroitua harjaa muiden laitteiden virtajohtojen tai muiden johtojen yli, sillä se voi aiheuttaa vaaran.
- Pidä löysät vaatteet, hiukset ja ruumiinosat etäällä moottoroiduista harjoista.
- Älä peitä tai tuki tuuletusaukkoja laitteen ollessa toiminnassa.
- Tässä laitteessa on ladattava akku. Vain pätevä huoltoteknikko voi vaihtaa akun.
- Älä avaa laitetta akun vaihtamista varten.
- Vie laite Philipsin valtuuttamaan huoltoliikkeeseen, kun akkua ei voi enää ladata tai kun se tyhjenee nopeasti.
- Älä yritä ladata laitetta, jos se on vaurioitunut.
- Tämä pölynimuri on tarkoitettu vain kotitalouskäyttöön. Älä imuroi tällä pölynimurilla rakennusjätettä, sementtipölyä, tuhkaa, hienojakoista hiekkaa, kalkkia tai muita vastaavia aineita. Älä käytä pölynimuria ilman suodattimia. Muussa tapauksessa moottori voi vioittua ja pölynimurin käyttöikä lyhentyä. Puhdista aina pölynimurin kaikki osat käyttöoppaan ohjeita noudattamalla. Älä pese mitään osia vedellä ja/tai puhdistusaineilla, jos käyttöoppaassa ei erityisesti neuvota toimimaan näin.

Varoitus

- Käytä laitteen lataamiseen vain mukana toimitettua latauslaitetta. Käytä ainoastaan 25 V:n verkkolaitetta ZD12D250050 tai 30 V:n verkkolaitetta ZD12D300050.
- Latauslaite tuntuu lämpimältä latauksen aikana. Tämä on normaalia.
- Älä liitä laitetta pistorasiaan, irrota sitä pistorasiasta äläkä käytä laitetta, kun kätesi ovat märät.

- Älä irrota verkkolaitetta pistorasiasta johdosta (kuva 1) vetämällä. Kun et käytä latausasemaa lataamiseen, irrota laite aina sähköverkosta poistamalla ensin magneettinen latauslevy laitteen (kuva 2) pohjasta.
- Katkaise laitteesta virta aina käytön jälkeen ja ennen sen lataamista.
- Älä peitä poistoilman aukkoja imuroinnin aikana.
- Älä pese pölysäiliötä ja pölysäiliön kantta astianpesukoneessa. Ne eivät kestä konepesua.
- Älä puhdista suodattimen valkoista materiaalia tavallisella imurilla tai harjalla, jotta materiaali ei vahingoitu.
- Käytä polyylimurissa aina suodatinta.
- Kun peset pesunkestävän vaahtomuovisuodattimen vedellä, varmista, että se on täysin kuiva, ennen kuin asetat sen takaisin suodatintelineeseen ja pölysäiliöön. Älä kuivaa vaahtomuovisuodatinta suorassa auringonpaisteessa, lämpöpatterin päällä tai kuivausrummussa. Älä pese suodatintelinettä vedellä. Tätä osaa ei voi pestä.
- Vaihda suodatin, jos se ei puhdistu enää kunnolla tai jos se on vahingoittunut (katso 'Lisävarusteiden tilaaminen').
- Varmista, että laitteen säilytykseen tai lataamiseen käytettävän huoneen lämpötila on 5 °C:n ja 40 °C:n välillä.
- Asenna laite latausaseman kanssa seinään käyttöoppaan ohjeiden mukaan.
- Ole varovainen, kun poraat reikiä seinään latausaseman kiinnittämistä varten, ettet saa sähköiskua.

Paristojen ja akkujen turvallisuusohjeet

- Käytä tätä tuotetta vain sen käyttötarkoituksen mukaisesti ja noudata yleisiä sekä paristoihin ja akkuihin liittyviä turvallisuusohjeita, kuten tässä käyttöoppaassa on esitetty. Väärinkäyttö voi johtaa sähköiskuun, palovammoihin, tulipaloon tai henkilövahinkoihin.

- Käytä akun lataamiseen vain tuotteen mukana toimitettua irrotettavaa virtalähdettä (ZD12D250050/ZD12D300050). Älä käytä jatkojohtoa.
- Lataa, käytä ja säilytä tuotetta 5 -40 °C:n lämpötilassa.
- Irrota laite aina pistorasiasta, kun se on latautunut kokonaan.
- Älä polta tuotteita ja niiden paristoja tai akkuja tai altista niitä suoralle auringonvalolle tai korkeille lämpötiloille (älä jätä niitä esim. kuumiin autoihin tai kuumien uunien lähelle). Ylikuumentunut paristo tai akku voi räjähtää.
- Jos tuote kuumenee epätavallisen paljon, se muuttaa väriä, siitä tulee outoa hajua tai jos lataaminen kestää tavallista pidempään, lopeta tuotteen käyttö ja lataaminen ja ota yhteyttä Philipsin paikalliseen jälleenmyyjään.
- Älä laita tuotteita ja niiden paristoja tai akkuja mikroaaltouuneihin tai induktioliesille.
- Tässä tuotteessa on akku, jota ei voi vaihtaa. Älä avaa tuotetta akun vaihtamista varten.
- Kun käsittelet paristoja tai akkuja, varmista, että kätesi, tuote ja paristot tai akut ovat kuivat.
- Älä muuta, puhkaise tai vahingoita tuotteita ja paristoja tai akkuja äläkä pura niitä, aiheuta niihin oikosulkua, yllä lataa niitä tai lataa niitä väärin päin, sillä tämä saattaa aiheuttaa niiden ylikuumenemisen tai myrkyllisiä tai vaarallisia vuotoja niistä.
- Jotta paristoissa tai akuissa ei niiden poistamisen jälkeen pääse vahingossa syntymään oikosulkua, älä anna pariston tai akun liittimien koskettaa metalliesineitä (esim. kolikoita, hiussolkia tai sormuksia). Älä kääri paristoja tai akkuja alumiinifolioon. Teippaa pariston tai akun liittimet tai laita paristot tai akut muovipussiin ennen niiden hävittämistä.
- Jos paristot tai akut ovat vahingoittuneet tai ne vuotavat, vältä paristo- tai akkunesteen joutumista iholle tai silmiin. Jos näin kuitenkin käy, huuhtelee iho tai silmät välittömästi runsaalla vedellä ja hakeudu lääkäriin.

Sähkömagneettiset kentät (EMF)

Tämä laite (Philips) vastaa kaikkia sähkömagneettisille kentille (EMF) altistumista koskevia standardeja ja säännöksiä.

Lisävarusteiden tilaaminen

Voit ostaa tarvikkeita ja varaosia osoitteesta www.philips.com/parts-and-accessories ja Philips-jälleenmyyjiltä. Voit myös ottaa yhteyttä oman maasi Philips-asiakaspalveluun (katso yhteystiedot kansainvälisessä takuulehtisessä).

Takuu ja tuki

Jos haluat tukea tai lisätietoja, käy Philipsin verkkosivuilla osoitteessa www.philips.com/support tai lue kansainvälinen takuulehtinen.

Kierrätys

- Tämä merkki tarkoittaa sitä, että tätä tuotetta ei saa hävittää tavallisen kotitalousjätteen mukana (2012/19/EU) (kuva 3).
- Tämä merkki tarkoittaa, että tuote sisältää kiinteän ladattavan akun, jota ei saa hävittää tavallisen kotitalousjätteen (kuva 4) mukana (2006/66/EY). Toimita laite viralliseen keräyspisteeseen tai Philipsin valtuuttamaan huoltoliikkeeseen, jossa ammattilaiset irrottavat akun.
- Noudata oman maasi sähkö- ja elektroniikkalaitteiden sekä akkujen ja paristojen kierrätystä ja hävittämistä koskevia sääntöjä. Asianmukainen hävittäminen auttaa ehkäisemään ympäristölle ja ihmisille koituvia haittavaikutuksia.

Akun poistaminen

Poista akku vain tuotetta hävitettäessä. Varmista ennen akun irrottamista, että tuote on irrotettu pistorasiasta ja että akku on täysin tyhjä.

Huolehdi tarvittavista turvatoimista, kun käsittelet tuotteen avaamiseen tarvittavia työkaluja ja hävität akun.

Poista akku noudattamalla alla olevia ohjeita.

- 1 Irrota laite pistorasiasta ja anna laitteen käydä, kunnes moottori pysähtyy.
- 2 Irrota pölysäiliö laitteesta (kuva 5).
- 3 Irrota kolme ruuvia, joilla akkupidike on kiinnitetty laitteen (kuva 6) koteloon.
- 4 Vedä akkupidike pois laitteesta (kuva 7).

Vianmääritys

Tähän osaan on koottu tavallisimmat laitteen käytössä ilmenevät ongelmat. Ellet löydä ongelmaasi ratkaisua seuraavista tiedoista, lue osoitteesta www.philips.com/support vastauksia usein kysytyihin kysymyksiin tai ota yhteys maasi asiakaspalveluun.

Ongelma	Mahdollinen syy	Ratkaisu
Laite ei käynnisty, kun painiketta painetaan.	Näytössä vilkkuvat numerot 00, kun akku on tyhjä.	Lataa akku kytkemällä laite lataustelineeseen tai kiinnittämällä rikkaimuri suoraan lataustelineen magneettiin.
	Käynnistä laite työntämällä liukukytintä eteenpäin.	Käynnistä laite työntämällä liukukytin eteenpäin asentoon 1. Voit kasvattaa imutehoa työntämällä liukukytintä edelleen asentoon 2 tai puhdistaa erittäin likaiset kohdat ottamalla käyttöön suurimman imutehon valitsemalla turboasetuksen.
Laitteen imuteho on tavallista huonompi.	Suodatin ja kiertokammio ovat likaiset.	Puhdista suodatin ja kiertokammio. Suodattimen merkkivalo syttyy muutaman käyttötunnin jälkeen, mikä tarkoittaa, että vaahtomuovisuodatin pitää pestä. Jos käytät laitetta säännöllisesti, pese vaahtomuovisuodatin vähintään kerran kuukaudessa.
	Pölysäiliön kantta ei ole kiinnitetty kunnolla pölysäiliöön. Pölysäiliötä ei ole kiinnitetty kunnolla laitteeseen. Molemmissa tapauksissa imuteho heikkenee.	Varmista, että kiinnität pölysäiliön kannen kunnolla pölysäiliöön ja että kiinnität pölysäiliön kunnolla laitteeseen.
Laitteesta leviää pölyä.	Suodatin on likainen.	Puhdista suodatin.
	Laitteessa ei ole suodatinta.	Varmista, että suodatin on paikallaan laitteessa ja että se on koottu oikein.
	Jokin tukkii kiertokammiota.	Takista, onko kiertokammioon juuttunut vierasesineitä, ja poista kiertokammiota mahdollisesti tukkivat esineet.
	Jos pölysäiliöstä tulee ulos pölyä, pölysäiliön kansi ei luultavasti ole kunnolla paikallaan pölysäiliössä.	Tyhjennä pölysäiliö ja kiinnitä pölysäiliön kansi kunnolla.
Laitetta on vaikea liikuttaa tasaisesti matolla.	Imuteho on liian suuri.	Pienennä imutehoa valitsemalla asento 1.
Harja ei pyöri enää.	Harja kohtaa liian suuren vastuksen.	Puhdista harja saksilla tai käsin.
	Pitkänukkainen matto voi aiheuttaa liian suuren vastuksen ja harja pysähtyy.	Katkaise virta laitteesta ja kytke se sitten uudelleen päälle.

Ongelma	Mahdollinen syy	Ratkaisu
	Pyörivää harjaa ei ole asennettu oikein suulakkeeseen puhdistamisen jälkeen.	Työnnä pyörivä harja suulakkeeseen oikein noudattamalla käyttöohjeessa olevia puhdistuskappaleen ohjeita ja kiinnitä se suuttimen sisäpuolelle napsauttamalla lukitusvipu kiinni.
Suuttimen merkkivalot eivät syty.	Suulaketta ei ole kiinnitetty kunnolla laitteeseen tai rikkaimuriin.	Kiinnitä suulake kunnolla laitteeseen tai rikkaimuriin.
Laitteen akku ei lataudu.	Magneettiliitintä ei ole kytketty oikein latauslevyyn tai verkkolaite ei ole kunnolla paikallaan pistorasiassa.	Varmista, että magneettiliitin on kytketty oikein latauslevyyn ja että verkkolaite on kunnolla paikallaan pistorasiassa.
	Laitteeseen ei ole kytketty oikeaa verkkolaitetta ja johtoa.	Varmista, että käytössä on oikea verkkolaite ja johto.
		Jos olet tarkistanut edellä mainitut seikat eikä laite vielä kukaan lataudu, ota yhteyttä Philips-huoltoliikkeeseen tai kuluttajapalvelukeskukseen.
FC6827, FC6826, FC6823, FC6814, FC6813: Miniturboharja ei toimi oikein.	Pyörivä harja on tukossa.	Poista hiukset harjasta saksilla (lisätietoja on käyttöohjeessa).
	Kankaat tai pinnat tukkivat pyörivän harjan puhdistuksen aikana.	Pitele miniturboharjaa pinnan suuntaisesti äläkä paina turboharjaa pehmeisiin pintoihin.
	Miniturboharjaa ei ole suljettu kokonaan.	Varmista, että miniturboharjan ylä- ja alaosat on kiinnitetty kunnolla toisiinsa eikä kahden osan välillä ole rakoa. Varmista, että lukitusrenas on suljetussa asennossa (lisätietoja on käyttöohjeessa).
Saan joskus pölynimuria käyttäessäni staattisia sähköiskuja.	Pölynimuri muodostaa imuroinnin aikana staattista sähköä. Mitä pienempi ilmankosteus on, sitä enemmän staattista sähköä laite muodostaa.	Pura laitteen varaus koskettamalla putkella säännöllisesti muita huoneessa olevia metalliesineitä (esimerkiksi pöydän tai tuolin jalkoja tms.). Voit myös lisätä huoneen ilmankosteutta.
	Imuroit hienojakoista hiekkaa, kalkkia tai muita vastaavia aineita. Tämä muodostaa myös staattista sähköä.	Tyhjennä pölysäiliö ja puhdista suodatin käyttöoppaan ohjeiden mukaan.

Virhekoodit

Virhekoodi	Merkitys
E1	Laitetta säilytetään tai ladataan alle 5 °C:n lämpötilassa. Siirrä laite lämpimämpään huoneeseen. Älä säilytä tai lataa laitetta alle 5 °C:n tai yli 40 °C:n lämpötilassa.
E4	Moottoroidun lattiasuuttimen tai miniturbosuuttimen pyörivä harja on jumissa eikä pysty pyörimään vapaasti. Katkaise laitteesta virta ja tarkista, onko pyörivässä harjassa esteitä.
E6	Verkkolaitteeseen ei tule virtaa. Tarkista, onko verkkolaite kunnolla pistorasiassa. Jos verkkolaite on kunnolla pistorasiassa ja latauslevy (magneettinen) on liitetty oikein eikä laitteen akku silti ala latautua, verkkolaite voi olla viallinen. Ota tässä tapauksessa yhteyttä kuluttajapalvelukeskukseen tai toimita laite valtuutettuun Philips-huoltoliikkeeseen.
E7	Käytössä on väärä verkkolaite. Käytä oikeaa verkkolaitetta. Jos oikea verkkolaite ei toimi, ota yhteyttä kuluttajapalvelukeskukseen tai toimita laite valtuutettuun Philips-huoltoliikkeeseen.
SE	Toimita laite valtuutettuun Philips-huoltoliikkeeseen.

Viktig säkerhetsinformation

Läs den här viktiga informationen noggrant innan du använder apparaten och dess tillbehör. Spara det här häftet för framtida bruk. Olika tillbehör kan medfölja olika modeller.

Fara

- Dammsug aldrig upp vatten eller någon annan vätska. Dammsug aldrig upp lättantändliga ämnen och dammsug inte upp aska förrän den är kall.
- Sänk aldrig ned apparaten eller adaptern i vatten eller i annan vätska och skölj den inte heller under kranen.

Varning

- Kontrollera innan du ansluter apparaten att den nätspänning som anges på adaptern motsvarar den lokala nätspänningen.
- Kontrollera alltid apparaten innan du använder den. Använd inte apparaten eller adaptern om den är skadad. Skadade delar ska alltid bytas ut mot originaldelar.
- Adaptern innehåller en transformator. Modifiera inte adaptern med någon annan typ av kontakt, eftersom det kan medföra risker.
- Den här apparaten kan användas av barn från 8 år och uppåt och av personer med olika funktionshinder, eller som inte har kunskap om hur apparaten används, så länge de övervakas och får anvisningar om säker användning och förstår vilka risker som föreligger. Barn ska inte leka med apparaten. Rengöring och underhåll ska inte utföras av barn utan övervakning.
- Förvara den magnetiska laddplattan utom räckhåll för små barn.
- Kontakten ska tas bort från vägguttaget innan du rengör eller underhåller apparaten.
- Dra ur kontakten till adaptern om du inte tänker använda apparaten på ett tag.
- Se till att batteriet är laddat till minst 50 % när apparaten ska ställas i förvaring i mer än en månad (utan att användas eller laddas). Om apparaten ställs i förvaring med ett tomt batteri kan det leda till permanenta skador på batteriet.

- Se också till att adaptern är urkopplad under tiden som apparaten står i förvaring.
- Kör inte över andra apparaters nätsladdar eller andra kablar med den motordrivna borsten eftersom detta kan orsaka skador.
- Håll kläder, hår och kroppsdelar borta från de motordrivna borstarna.
- Täck inte över och blockera inte ventilationsöppningarna när apparaten är igång.
- Produkten har ett laddningsbart batteri. Enbart auktoriserade servicetekniker får byta det laddningsbara batteriet.
- Öppna inte apparaten för att byta ut det laddningsbara batteriet.
- Ta med apparaten till ett auktoriserat Philips-serviceombud när du inte längre kan ladda den eller när den snabbt blir urladdad.
- Försök inte ladda apparaten om den är skadad.
- Den här dammsugaren är endast avsedd för hushållsbruk. Använd inte den här dammsugaren för att suga upp byggavfall, cementdamm, aska, sand, stenkross eller liknande material. Använd aldrig dammsugaren utan filter. Dammsugarens motor kan då skadas och livslängden förkortas. Rengör alltid alla delar av dammsugaren enligt anvisningarna i användarhandboken. Rengör inga delar med vatten och/eller rengöringsmedel om det inte särskilt anges i användarhandboken.

Varning

- Ladda apparaten endast med den medföljande adaptern. Använd endast 25 V-adaptren ZD12D250050 eller 30 V-adaptren ZD12D300050.
- Under laddningen blir adaptern varm. Det är normalt.
- Koppla inte in eller ur apparaten och använd den inte när dina händer är blöta.
- Lossa aldrig adaptern från vägguttaget genom att dra i sladden (Bild 1). När du inte använder laddningsstationen för att ladda, koppla alltid ur apparaten genom att först ta bort den magnetiska laddningsplattan från undersidan av apparaten (Bild 2).

- Stäng alltid av apparaten efter användning och innan du laddar den.
- Blockera aldrig hålen för utblåsningsslut när du dammsuger.
- Rengör inte dammbehållaren eller locket till dammbehållaren i diskmaskinen. De kan inte diskas i diskmaskin.
- Rengör inte filtrets vita material med en vanlig dammsugare eller en borste eftersom det kan skada materialet.
- Använd alltid dammsugaren med filtret monterat.
- När du rengör det tvättbara svampfiltret med vatten ska du se till att det är helt torrt innan du sätter tillbaka det i filterhållaren och dammbehållaren. Torka inte svampfiltret i direkt solljus, på elementet eller i torktumlaren. Rengör inte filterhållaren med vatten. Den här delen kan inte tvättas.
- Byt ut filtret om det inte längre kan rengöras ordentligt eller om det är skadat (se 'Beställa tillbehör').
- Se till att temperaturen i rummet där apparaten förvaras och används är mellan 5 °C och 40 °C.
- Montera apparaten med laddningsstationen fäst på väggen enligt anvisningarna i användarhandboken.
- Var försiktig när du borrar hål i väggen för att fästa laddningsstationen, så riskerar du inte att få en elektrisk stöt.

Säkerhetsföreskrifter för batteri

- Använd endast den här produkten i dess avsedda syfte och följ de allmänna säkerhetsanvisningarna och säkerhetsanvisningarna för batteriet enligt beskrivningen i användarhandboken. All felaktig användning kan leda till elektriska stötar, brännskador, brand och andra faror eller skador.
- Använd endast den löstagbara nätadaptern (ZD12D250050/ZD12D300050) som medföljer produkten för att ladda batteriet. Använd inte förlängningssladd.
- Ladda, använd och förvara produkten i temperaturer mellan 5 °C och 40 °C.
- Dra alltid ur produktens sladd när batterierna är fulladdade.

- Bränn inte produkten eller batterierna och utsätt dem inte för direkt solljus eller för höga temperaturer (t.ex. i varma bilar eller nära varma ugnar). Batterier kan explodera om de överhettas.
- Sluta använda och ladda produkten, och se till att kontakta din lokala Philips-återförsäljare om produkten blir onormalt varm, avger en onormal lukt, ändrar färg eller om det tar mycket längre tid än vanligt att ladda den.
- Placera inte produkten eller batterierna i mikrovågsugnar eller på induktionsplattor.
- Den här produkten innehåller ett laddningsbart batteri som inte är utbytbar. Öppna inte produkten för att byta ut det laddningsbara batteriet.
- Se till att händerna, produkten och batterier är torra när du hanterar batterierna.
- För att förhindra att batterierna värms upp eller avger giftiga eller farliga ämnen ska du inte ändra, sticka hål på eller skada produkter eller batterier. Ta inte heller isär batterierna, kortslut dem inte eller ladda dem för länge eller med omvänd polaritet.
- Låt inte batteriernas poler komma i kontakt med metallföremål (t.ex. mynt, hårspännen eller ringar) efter borttagning för att undvika kortslutning. Vira inte in batterierna i aluminiumfolie. Sätt tejp på batteriernas poler eller lägg batterierna i en plastpåse innan du kasserar dem.
- Undvik kontakt med huden eller ögonen om batterierna är skadade eller läcker. Skölj omedelbart med rikligt med vatten och kontakta läkare in detta händer.

Elektromagnetiska fält (EMF)

Den här Philips-apparaten uppfyller alla tillämpliga standarder och regler gällande exponering av elektromagnetiska fält.

Beställa tillbehör

Du kan köpa tillbehör och reservdelar på www.philips.com/parts-and-accessories och hos din lokala Philips-återförsäljare. Du kan även kontakta Philips kundtjänst i ditt land (kontaktuppgifter hittar du i den internationella garantibroschyren).

Garanti och support

Om du behöver information eller support kan du besöka www.philips.com/support eller läsa den internationella garantibroschyren.

Återvinning

- Den här symbolen betyder att produkten inte ska slängas bland hushållssoporna (2012/19/EU) (Bild 3).
- Den här symbolen betyder att produkten innehåller inbyggda laddningsbara batterier och därför inte får kasseras i vanliga hushållssopor (Bild 4) (enligt EG-direktivet 2006/66/EG). Lämna produkten till en lokal återvinningsstation eller till ett Philips-servicecenter så att det laddningsbara batteriet tas om hand på korrekt sätt.
- Följ ditt lands regler för återvinning av elektriska och elektroniska produkter samt uppladdningsbara batterier. En korrekt hantering bidrar till att förhindra negativ påverkan på miljö och hälsa.

Ta ur det laddningsbara batteriet

Ta endast ur det laddningsbara batteriet när du kasserar produkten. Se till att produkten inte är ansluten till eluttaget och att batteriet är helt tomt innan du tar ur batteriet.

Vidta nödvändiga säkerhetsåtgärder när du använder verktyg för att öppna produkten och när du kasserar det laddningsbara batteriet.

Om du vill ta ur det laddningsbara batteriet ska du följa nedanstående anvisningar.

- 1 Dra ur nätsladden ur vägguttaget och låt apparaten gå tills motorn stannar.
- 2 Ta bort dammbehållaren från apparaten (Bild 5).
- 3 Lossa de 3 skruvarna som håller fast batterihållaren mot apparatens (Bild 6) hölje.
- 4 Ta ur batterihållaren ur apparaten (Bild 7).

Felsökning

Det här kapitlet sammanfattar de vanligaste problemen som kan uppstå med apparaten. Om du inte kan lösa problemet med hjälp av informationen nedan kan du besöka www.philips.com/support och läsa svaren på vanliga frågor eller kontakta kundtjänsten i ditt land.

Problem	Möjlig orsak	Lösning
Apparaten startar inte när jag trycker på knappen.	När batteriet är urladdat blinkar "00" i teckenfönstret.	Anslut apparaten till laddningsenheten eller anslut handdamsugaren direkt till magneten på laddningsenheten för att ladda batteriet.
	Du måste skjuta reglaget framåt för att slå på apparaten.	Skjut reglaget framåt till inställning 1 för att slå på apparaten. Du kan öka sugeffekten ytterligare genom att skjuta reglaget till inställning 2 eller välja turboinställningen för att rengöra särskilt smutsiga ytor med högsta sugeffekt.

Problem	Möjlig orsak	Lösning
Apparaten har sämre sugeffekt än normalt.	Filtret och cyklonenheten är smutsiga.	Rengör filtret och cyklonenheten. När apparaten har använts ett visst antal timmar börjar filterlampan lysa för att visa att svampfiltret behöver tvättas. Se till att rengöra svampfiltret minst en gång i månaden om apparaten används regelbundet.
	Du har inte fäst locket till dammbehållaren korrekt på dammbehållaren. Du har inte fäst dammbehållaren korrekt på apparaten. I båda fallen leder det till försämrad sugeffekt.	Se till att fästa locket till dammbehållaren korrekt på dammbehållaren och dammbehållaren korrekt på apparaten.
Det kommer ut damm ur apparaten.	Filtret är smutsigt.	Rengör filtret.
	Filtret sitter inte på plats i apparaten.	Se till att filtret är på plats i apparaten och är korrekt monterat.
	Något har fastnat i cyklonenheten.	Kontrollera om något har fastnat i cyklonenheten och ta bort eventuella föremål som har fastnat.
	Om dammbehållaren läcker damm har du inte fäst locket till dammbehållaren korrekt på dammbehållaren.	Töm dammbehållaren och fäst locket till dammbehållaren korrekt.
Apparaten rör sig inte smidigt längs golvet vid rengöring av mattor.	Du har valt en för hög sugeffekt.	Välj inställning 1 för att minska sugeffekten.
Borsten roterar inte längre.	Borsten får för mycket motstånd.	Rengör borsten med hjälp av en sax eller för hand.
	Borsten kan sluta rotera när en tjock matta bjuder för mycket motstånd.	Slå av apparaten och slå sedan på den igen.
	Du har inte monterat rullborsten ordentligt i munstycket efter rengöring.	Följ anvisningarna i kapitlet "Rengöring" i användarhandboken för att sätta i rullborsten ordentligt i munstycket och låsa fast den genom att snäppa fast låsspaken.
LED-lamporna i munstycket tänds inte.	Du har inte fäst munstycket korrekt på apparaten eller handdammsugaren.	Fäst munstycket korrekt på apparaten eller handdammsugaren.

Problem	Möjlig orsak	Lösning
Apparaten laddas inte.	Den magnetiska kontakten är inte korrekt ansluten till laddplattan eller så har du inte satt i adaptern ordentligt i uttaget.	Kontrollera att den magnetiska kontakten är ordentligt ansluten till laddplattan och att adaptern sitter ordentligt i uttaget.
	Du har inte anslutit rätt adapter och sladd.	Se till att använda rätt adapter och sladd.
		Om du har utfört kontrollerna ovan och apparaten ändå inte laddas tar du den till ett av Philips serviceombud eller kontaktar Philips kundtjänst.
FC6827, FC6826, FC6823, FC6814, FC6813: Miniturborsten fungerar inte som den ska.	Rullborsten är tilltäppt.	Ta bort hår från borsten med hjälp av en sax (se användarhandboken).
	Rullborsten är blockerad av tyg eller ytor vid rengöringen.	Håll miniturborsten utmed ytan och dammsug inte med den in i mjuka ytor.
	Miniturborsten är inte helt stängd.	Se till att över- och underdelarna av miniturborsten är ordentligt ihopsatta och att det inte finns något mellanrum mellan dem. Kontrollera att låsringen befinner sig i stängt läge (se användarhandboken).
När jag använder dammsugaren I får jag ibland statiska elstötar.	Dammsugaren genererar statisk elektricitet. Ju lägre luftfuktigheten är desto mer statisk elektricitet genereras.	Ladda ur apparaten genom att regelbundet hålla röret mot andra metallföremål i rummet (till exempel bords- eller stolsben osv.). Du kan också höja luftfuktighetsnivån i rummet.
	Du dammsög upp fin sand, kalk eller liknande ämnen. Det här genererar även statisk elektricitet.	Töm dammbehållaren och rengör filtret enligt anvisningarna i användarhandboken.

Felkoder

Felkod	Innebörd
E1	Apparaten förvaras eller laddas vid en temperaturer under 5 °C. Flytta apparaten till ett varmare rum. Förvara och ladda inte apparaten vid en temperaturer under 5 °C eller över 40 °C.
E4	Rullborsten i det motordrivna golvmunstycket eller i miniturborsten har fastnat och kan inte vridas fritt. Stäng av apparaten och kontrollera om något sitter fast i rullborsten.

Felkod	Innebörd
E6	Det kommer ingen ström genom adaptern. Kontrollera om adaptern sitter ordentlig i vägguttaget. Om adaptern sitter ordentligt i vägguttaget och laddplattan (magneten) är ordentligt ansluten och apparaten ändå inte börjar ladda kan adaptern vara trasigt. Kontakta i så fall Philips kundtjänst eller ta apparaten till ett serviceombud som auktoriserats av Philips.
E7	Du använder fel adapter. Anslut rätt adapter. Om den rätta adaptern inte fungerar kontaktar du Philips kundtjänst eller tar apparaten till ett serviceombud som auktoriserats av Philips.
SE	Ta med apparaten till ett serviceombud som auktoriserats av Philips.

Önemli güvenlik bilgileri

Cihazı ve aksesuarlarını kullanmadan önce bu önemli bilgileri dikkatlice okuyun ve gelecekte başvurmak üzere saklayın. Cihazla birlikte verilen aksesuarlar ürünlere göre farklılık gösterebilir.

Tehlike

- Kesinlikle su veya başka bir sıvı çekmeyin. Yanıcı maddeleri kesinlikle süpürmeyin. Sigara küllerini çekmeden soğumasını bekleyin.
- Cihazı ya da adaptörü suya veya başka bir sıvıya daldırmayın ve musluk suyu altında durulamayın.

Uyarı

- Cihazı kullanmadan önce, adaptörün üzerinde belirtilen gerilimin ülkenizdeki gerilimle uygunluğunu kontrol edin.
- Cihazı kullanmadan önce her zaman kontrol edin. Hasar gören cihazı veya adaptörü kullanmayın. Zarar görmüş bir parçayı mutlaka orijinaliyle değiştirin.
- Adaptör içinde bir transformatör bulunur. Adaptörü kesip başka bir fişle değiştirmeyin, aksi takdirde cihazı kullanmak tehlikeli hale gelir.
- Bu cihazın 8 yaşın üzerindeki çocuklar ve fiziksel, duyuşsal ya da zihinsel becerileri gelişmemiş veya bilgisi ve tecrübesi olmayan kişiler tarafından kullanımı sadece bu kişilerin nezaretinden sorumlu kişilerin bulunması veya cihazın güvenli kullanım talimatlarının bu kişilere sağlanması ve olası tehlikelerin anlatılması durumunda mümkündür. Çocuklar cihazla oynamamalıdır. Temizlik ve kullanıcı bakımı gözetim olmadan çocuklar tarafından yapılmamalıdır.
- Manyetik şarj diskini her zaman küçük çocuklardan uzak tutun.
- Cihazı temizlemeden veya cihazın bakımını yapmadan önce fiş prizden çekilmelidir.
- Cihazı bir süre kullanmayacaksanız adaptörün fişini çekin.

- Cihazı bir aydan daha uzun bir süre (kullanmadan veya şarj etmeden) saklayacaksanız pilinin en az %50 dolu olduğundan emin olun. Cihazı boş bir pille saklamak, pil üzerinde geri dönüşü olmayan bir hasara yol açabilir.
- Ayrıca cihazı saklarken adaptör fişini çıkarttığınızdan emin olun.
- Tehlikeye neden olabileceği için motorlu fırçanın, diğer cihazların elektrik kabloları veya başka kablolar üzerinden geçmesine izin vermeyin.
- Sabitlenmemiş kumaş, saç ve vücudunuzu motorlu fırçalardan uzak tutun.
- Cihaz çalışırken havalandırma deliklerini kapatmayın veya tıkamayın.
- Bu üründe şarj edilebilir pil bulunur. Pil yalnızca kalifiye servis mühendislerince değiştirilebilir.
- Şarj edilebilir pili yenisiyle değiştirmek amacıyla cihazı açmayın.
- Şarj edilebilir pili artık yeniden şarj edemiyorsanız veya gücü hızlı bir şekilde bitiyorsa cihazı yetkili bir Philips servisine götürün.
- Cihaz hasarlı ise şarj etmeye çalışmayın.
- Bu elektrikli süpürge sadece evde kullanım için tasarlanmıştır. Bu elektrikli süpürgeyi inşaat atıkları, çimento tozu, kül, ince kum, kireç ve benzer maddeleri çekmek için kullanmayın. Elektrikli süpürgeyi filtre olmadan kesinlikle kullanmayın. Bu, motorun zarar görmesine ve elektrikli süpürge kullanım ömrünün azalmasına neden olabilir. Elektrikli süpürge kullanım tüm parçalarını her zaman kullanım kılavuzunda gösterilen şekilde temizleyin. Kullanım kılavuzunda özellikle gösterilmediği takdirde herhangi bir parçayı su ve/veya temizlik maddeleri ile temizlemeyin.

Dikkat

- Cihazı sadece verilen adaptör ile şarj edin. Sadece 25V'luk ZD12D250050 adaptörü veya 30V'luk ZD12D300050 adaptörü kullanın.
- Şarj sırasında adaptör ısınır. Bu durum normaldir.

- Elleriniz ıslakken cihazın fişini prize takmayın, prizden çıkarmayın veya cihazı kullanmayın.
- Adaptörü kablosundan (Şek. 1) çekerek prizden ayırmayın. Şarj etmek için şarj istasyonunu kullanmadığınızda, cihazın (Şek. 2) fişini daima cihazın alt tarafındaki manyetik şarj diskini çıkardıktan sonra çekin.
- Cihazı kullandıktan sonra ve şarj etmeden önce mutlaka kapatın.
- Vakumlama sırasında hava deliklerini kapamayın.
- Toz haznesini ve toz haznesi kapağını bulaşık makinesinde temizlemeyin. Bu parçalar bulaşık makinesinde yıkanmaz.
- Malzemeye zarar vermemek için, filtrenin beyaz kısmını normal bir elektrikli süpürge veya fırçayla temizlemeyin.
- Elektrikli süpürgeyi her zaman filtresi takılı olarak kullanın.
- Yıkanabilir sünger filtreyi suyla temizlerken, filtre yuvasına ve toz haznesine geri takmadan önce tamamen kuru olduğundan emin olun. Sünger filtreyi doğrudan güneş ışığı altında, radyatör üzerinde veya çamaşır kurutma makinesinde kurutmayın. Filtre yuvasını suyla temizlemeyin. Bu parça yıkanamaz.
- Filtreyi artık düzgün bir şekilde temizlenemiyorsa veya hasar görmüşse (bkz. 'Aksesuarların sipariş edilmesi') değiştirin.
- Cihazın saklandığı veya şarj edildiği odadaki sıcaklığın 5 °C ile 40 °C sıcaklık arasında olmasını sağlayın.
- Cihazın, kullanım talimatlarına uygun şekilde duvara monte şarj istasyonu ile birlikte takıldığından emin olun.
- Şarj istasyonunu monte etmek için duvara delikler açarken elektrik çarpması riskine karşı dikkatli olun.

Pil güvenlik talimatları

- Bu ürünü yalnızca amacına uygun olarak kullanın ve bu kullanım kılavuzunda açıklanan genel ve pil güvenlik talimatlarına uyun. Tasarlanma amacı dışında kullanım elektrik çarpmasına, yanma kaynaklı yaralanmalara, yangına ve diğer tehlikelere veya yaralanmalara neden olabilir.

- Pili şarj etmek için yalnızca ürün ile birlikte verilen ayrılabilir besleme ünitesini (ZD12D250050/ZD12D300050) kullanın. Uzatma kablosu kullanmayın.
- Ürünü 5 °C ila 40 °C arası sıcaklıklarda şarj edin, kullanın ve saklayın.
- Ürün tamamen şarj olduktan sonra her zaman için fiş ve kablo bağlantılarını çıkarın.
- Ürünü ve pillerini yakmayın, doğrudan güneş ışığına veya çok yüksek sıcaklığa maruz kalabileceği yerlerde (yazın araç içinde veya kışın ısıtıcı yakınında) bırakmayın. Aşırı ısınan piller patlayabilir.
- Ürün aşırı ısınır, anormal bir koku çıkarırsa, renk değiştirirse veya şarj işlemi her zamankinden çok daha uzun sürerse ürünü kullanmayı bırakın, şarj işlemi durdurun ve yerel Philips bayinize başvurun.
- Ürünleri ve pillerini mikrodalga fırına ya da endüksiyonlu pişiricilerin üstüne koymayın.
- Bu üründen değiştirilebilir özellikte olmayan bir şarj edilebilir pil bulunur. Şarj edilebilir pili yenisiyle değiştirmek amacıyla ürünü açmayın.
- Pillere dokunurken ellerinizin, ürünün ve pillerin kuru olmasına dikkat edin.
- Pillerin ısınmasını veya zehirli ya da tehlikeli madde açığa çıkarmasını önlemek için ürünü ve pillerini kurcalamayın, delmeyin veya ürüne ve pillerine hasar vermeyin, pilleri demonte etmeyin, kısa devre yaptırmayın, aşırı veya ters şarj etmeyin.
- Çıkarıldıktan sonra pillerin kazara kısa devre olmasını önlemek için pil üzerindeki terminallerin metal nesnelere (bozuk para, toka, yüzük vb.) temas etmemesine çok dikkat edin. Pilleri alüminyum folyoya sarmayın. Atmadan önce pil terminallerini bantla kapatın veya pilleri bir plastik torbaya koyun.
- Hasarlı veya sızdıran pillerin cilde ya da göze temas etmemesine dikkat edin. Bu durumda, hiç vakit kaybetmeden temas yerini suyla iyice yıkayın ve bir doktora başvurun.

Elektromanyetik alanlar (EMF)

Bu Philips cihaz, elektromanyetik alanlara maruz kalmaya ilişkin geçerli tüm standartlara ve düzenlemelere uygundur.

Aksesuarların sipariş edilmesi

Aksesuar veya yedek parça satın almak için www.philips.com/parts-and-accessories adresini ziyaret edin ya da Philips bayinize gidin. Ülkenizdeki Philips Müşteri Hizmetleri Merkezi ile de iletişim kurabilirsiniz (iletişim bilgileri için uluslararası garanti belgesine göz atın).

Garanti ve destek

Bilgi veya desteğe ihtiyaç duyarsanız, lütfen www.philips.com/support adresini ziyaret edin veya uluslararası garanti kitapçığını okuyun.

Geri dönüşüm

- Bu simge, bu ürünün normal evsel atıklarla birlikte atılmaması gerektiği anlamına gelir (2012/19/EU) (Şek. 3).
- Bu simge, bu üründe normal ev atıklarıyla (Şek. 4) birlikte atılmaması gereken yerleşik bir şarj edilebilir pil bulunduğu anlamına gelir (2006/66/EC). Şarj edilebilir pilin uzman bir kişi tarafından çıkarılması için, lütfen ürününüzü resmi bir toplama noktasına veya bir Philips servisine götürün.
- Elektrikli ve elektronik ürünlerin ve şarj edilebilir pillerin ayrı olarak toplanmasına ilişkin ülkenizde yürürlükte olan yönetmeliklere uyun. İmha işleminin doğru şekilde yapılması çevreyi ve insan sağlığını olumsuz etkileyecek sonuçların önlenmesine yardımcı olur.

Şarj edilebilir pilin çıkarılması

Şarj edilebilir pili yalnızca ürünü atarken çıkarın. Pili çıkarmadan önce ürünü prizden çıkardığınızdan ve pilin tamamen boş olduğundan emin olun.

Ürünü açmak için araçlar kullanırken ve şarj edilebilir pili çöpe atarken tüm gerekli güvenlik önlemlerini alın.

Şarj edilebilir pili çıkarmak için, aşağıdaki talimatları uygulayın.

- 1 Cihazın fişini prizden çekin ve motor durana kadar cihazı çalıştırın.
- 2 Toz haznesini cihazdan (Şek. 5) çıkarın.
- 3 Pil yuvasını cihaz (Şek. 6) muhafazasına sabitleyen üç vidayı sökün.
- 4 Pil yuvasını cihazdan (Şek. 7) dışarıya doğru çekin.

Sorun giderme

Bu bölümde, cihazla ilgili en sık karşılaşılabileceğiniz sorunları özetleyeceğiz. Sorunu aşağıda verilen bilgileri kullanarak çözemiyorsanız, sık sorulan sorular listesi için www.philips.com/support adresini ziyaret edin veya ülkenizdeki Müşteri Destek Merkezi ile iletişim kurun.

Sorun	Olası neden	Çözüm
Cihaz, düğmeye bastığımda çalışmıyor.	Pil bittiğinde ekranda '00' sayısı yanıp söner.	Pili şarj etmek için, cihazı şarj standına bağlayın veya elektrikli el süpürgesini doğrudan şarj standı üzerindeki mknatısa takın.
	Cihazı çalıştırmak için sürgüyü ileri itmeniz gerekir.	Çalıştırmak için sürgüyü iterek ayar 1'e getirin. Sürgüyü itip ayar 2'ye getirerek emiş gücünü daha da artırın veya en kirlili alanları en yüksek emiş gücünde temizlemek için turbo ayarını seçin.
Cihazın emiş gücünde azalma var.	Filtre ve siklon bölmesi kirlidir.	Filtreyi ve siklon bölmesini temizleyin. Sünger filtreyi yıkamanız gerektiğini belirtmek için birkaç saatlik kullanımdan sonra filtre ışığı yanar. Cihazı düzenli olarak kullanıyorsanız, sünger filtreyi en az ayda bir defa yıkadığınızdan emin olun.
	Toz haznesi kapağını toz haznesine düzgün biçimde takmadınız. Toz haznesini cihaza düzgün biçimde takmadınız. Emiş gücü her iki durumda da azalacaktır.	Toz haznesi kapağını toz haznesine ve toz haznesini cihaza düzgün biçimde taktığınızdan emin olun.
Cihaz toz kaçıyor.	Filtre kirlidir.	Filtreyi temizleyin.
	Cihazda filtre yok.	Cihazda filtre olduğundan ve filtrenin doğru şekilde takıldığından emin olun.
	Siklon bir nesneyle engelleniyor.	Siklonun içinde sıkışan nesne olup olmadığını kontrol edin ve siklonu tıkayan nesnelere çıkarın.
	Toz haznesinden toz düşerse, toz haznesi kapağının toz haznesine düzgün biçimde takılmamış olması muhtemeldir.	Toz haznesini boşaltın ve toz haznesi kapağını doğru şekilde takın.
Cihaz halı temizlerken zeminde kolayca hareket etmiyor.	Çok yüksek bir emiş gücü seçtiniz.	Ayar 1'i seçerek emiş gücünü azaltın.
Fırça artık dönmüyor.	Fırça çok fazla dirençle karşılaşmıştır.	Fırçayı bir makas yardımıyla veya elle temizleyin.
	Fırça uzun tüylü halılarda çok yüksek dirençle karşılaştığında dönmeyi durdurabilir.	Cihazı kapatın, ardından tekrar açın.

Sorun	Olası neden	Çözüm
	Temizlikten sonra döner fırçayı başlığa düzgün yerleştirmediniz.	Döner fırçayı başlığın içine düzgün biçimde kaydırmak ve kilitleme kolunu yerine oturtarak başlığın içinde sabitlemek için kullanım kılavuzunun temizlik bölümündeki talimatları izleyin.
Başlıktaki LED'ler yanmıyor.	Başlığı cihaza veya el süpürmesine düzgün biçimde takmadınız.	Başlığı cihaza veya el süpürmesine düzgün biçimde takın.
Cihaz şarj etmiyor.	Manyetik konektör şarj diskine doğru şekilde takılmamış veya adaptör prize düzgün takılmamış.	Manyetik konektörün şarj diskine doğru şekilde takıldığından ve adaptörün prize düzgün takıldığından emin olun.
	Doğru adaptörü ve kabloyu takmadınız.	Doğru adaptörü ve kabloyu taktığınızdan emin olun.
		Yukandaki kontrolleri yaptıysanız ve cihaz hala şarj olmuyorsa, cihazı Philips servis merkezine götürün veya Müşteri Destek Merkezi ile iletişime geçin.
FC6827, FC6826, FC6823, FC6814, FC6813: Mini turbo fırça düzgün çalışmıyor.	Döner fırça tıkanmış.	Fırçadaki kılları bir makas yardımıyla temizleyin (bkz. kullanma kılavuzu).
	Döner fırça temizleme sırasında kumaş veya zemin nedeniyle tıkanmıştır.	Mini turbo fırçayı zeminle aynı hizada tutun ve turbo fırçayı yumuşak zeminlere bastırmayın.
	Mini turbo fırça tamamen kapalı değildir.	Mini turbo fırçanın üst ve alt kısımlarının bağlantısının düzgün yapıldığından ve iki parça arasında boşluk olmadığından emin olun. Kilitleme halkasının kapalı konumunda olup olmadığını kontrol edin (bkz. kullanım kılavuzu).
Elektrikli süpürgeyi kullanırken bazen statik elektrik çarpması hissediyorum.	Elektrikli süpürgeizde statik elektrik birikebilir. Havadaki nem ne kadar düşük olursa cihazlarda biriken statik elektrik o kadar yüksek olur.	Boruyu sık sık odadaki diğer metal nesnelere değdirerek cihaz yükünü boşaltın (örneğin, masanın veya sandalyenin ayakları vb.). Ayrıca odadaki nem seviyesini de artırabilirsiniz.
	İnce kum, kireç vb. maddeler süpürdünüz. Bu da statik elektriklenmeye yol açar.	Toz haznesini boşaltın ve filtreyi kullanım kılavuzundaki talimatlara göre temizleyin.

Hata kodları

Hata kodu	Anlamı
E1	Cihazı 5°C'nin altında sıcaklıkta saklanıyor veya şarj ediliyor. Cihazı daha sıcak bir odaya alın. Cihazı 5°C'nin altında veya 40°C'nin üzerinde sıcaklıkta saklamayın.

Hata kodu	Anlamı
E4	Motorlu zemin başlığı veya mini turbo fırça içindeki döner fırça tıkanı ve serbestçe dönemiyor. Cihazı kapatın ve döner fırçada tıkanıklık olup olmadığını kontrol edin.
E6	Adaptörden akım geçmiyor. Adaptörün prize düzgün takılıp takılmadığını kontrol edin. Adaptör düzgün takıldıysa ve şarj diski (mıknatıs) doğru şekilde takıldıysa ve cihaz şarj etmeye başlamıyorsa, cihaz anızalı olabilir. Bu durumda, lütfen Müşteri Destek Merkezi ile iletişime geçin veya cihazı yetkili bir Philips servis merkezine götürün.
E7	Yanlış adaptör kullanıyorsunuz. Doğru adaptörü takın. Doğru adaptör çalışmıyorsa, lütfen Müşteri Destek Merkezi ile iletişime geçin veya cihazı yetkili bir Philips servis merkezine götürün.
SE	Lütfen cihazı yetkili bir Philips servis merkezine götürün.

Σημαντικές πληροφορίες για την ασφάλεια

Διαβάστε αυτές τις σημαντικές πληροφορίες προσεκτικά πριν χρησιμοποιήσετε τη συσκευή και τα παρελκόμενά της και φυλάξτε τις για μελλοντική αναφορά. Τα παρελκόμενα που παρέχονται μπορεί να διαφέρουν για διαφορετικά προϊόντα.

Κίνδυνος

- Μην απορροφάτε ποτέ νερό ή οποιοδήποτε άλλο υγρό. Μην απορροφάτε ποτέ εύφλεκτες ουσίες και μην απορροφάτε σπασίματα εάν πρώτα δεν έχουν κρυώσει.
- Μην βυθίζετε ποτέ τη συσκευή ή το μετασχηματιστή σε νερό ή σε οποιοδήποτε άλλο υγρό και μην τα ξεπλένετε κάτω από τη βρύση.

Προειδοποίηση

- Προτού συνδέσετε τη συσκευή, ελέγξτε αν η τάση που αναγράφεται στον τροφοδότη αντιστοιχεί στην τάση ρεύματος του τοπικού οικιακού δικτύου.
- Να ελέγχετε πάντα τη συσκευή πριν τη χρησιμοποιήσετε. Μην χρησιμοποιείτε τη συσκευή ή το μετασχηματιστή, αν έχουν υποστεί βλάβη. Αντικαθιστάτε πάντα τα φθαρμένα εξαρτήματα με γνήσια.
- Ο τροφοδότης περιλαμβάνει ένα μετασχηματιστή. Μην αποσπάτε τον τροφοδότη για να τον αντικαταστήσετε με ένα άλλο βύσμα, καθώς μπορεί να προκληθεί κίνδυνος.
- Αυτή η συσκευή μπορεί να χρησιμοποιηθεί από παιδιά ηλικίας 8 ετών και άνω, καθώς και από άτομα με περιορισμένες σωματικές, αισθητήριες ή διανοητικές ικανότητες ή χωρίς εμπειρία και γνώση, με την προϋπόθεση ότι τη χρησιμοποιούν υπό επίβλεψη ή έχουν λάβει οδηγίες σχετικά με την ασφαλή της χρήση και ότι κατανοούν τους ενδεχόμενους κινδύνους. Τα παιδιά δεν πρέπει να παίζουν με τη συσκευή. Ο καθαρισμός και η συντήρηση από το χρήστη δεν θα πρέπει να πραγματοποιούνται από παιδιά που δεν εποπτεύονται.
- Κρατάτε πάντα τον μαγνητικό δίσκο φόρτισης μακριά από πολύ μικρά παιδιά.
- Πριν από τον καθαρισμό ή τη συντήρηση της συσκευής, αποσυνδέετε πάντοτε το φις από την πρίζα.
- Αποσυνδέστε το μετασχηματιστή, αν δεν πρόκειται να χρησιμοποιήσετε τη συσκευή για αρκετό χρονικό διάστημα.
- Κατά την αποθήκευση της συσκευής για διάστημα μεγαλύτερο του ενός μήνα (χωρίς χρήση ή φόρτιση), βεβαιωθείτε ότι η μπαταρία είναι φορτισμένη τουλάχιστον κατά 50%. Η αποθήκευση της συσκευής με άδεια μπαταρία μπορεί να οδηγήσει σε μη αναστρέψιμη βλάβη στην μπαταρία.

- Επίσης, βεβαιωθείτε ότι ο προσαρμογέας έχει αποσυνδεθεί κατά την αποθήκευση της συσκευής.
- Μην αφήνετε τη μηχανοκίνητη βούρτσα να κινείται πάνω από τα καλώδια ρεύματος άλλων συσκευών ή άλλα καλώδια, καθώς αυτό ενδέχεται να είναι επικίνδυνο.
- Φροντίστε να κρατάτε τυχόν φαρδιά ρούχα, μαλλιά και μέρη του σώματος μακριά από τις μηχανοκίνητες βούρτσες.
- Μην καλύπτετε ή φράζετε τις οπές εξαερισμού κατά τη λειτουργία της συσκευής.
- Αυτό το προϊόν περιέχει μια επαναφορτιζόμενη μπαταρία. Η μπαταρία μπορεί να αντικαθίσταται μόνο από εξειδικευμένο τεχνικό σέρβις.
- Μην ανοίγετε τη συσκευή για να αντικαταστήσετε την επαναφορτιζόμενη μπαταρία.
- Παραδώστε τη συσκευή σε ένα εξουσιοδοτημένο κέντρο σέρβις της Philips, όταν δεν μπορείτε πλέον να την επαναφορτίσετε ή όταν εκφορτίζεται γρήγορα.
- Αν η συσκευή έχει υποστεί βλάβη, μην προσπαθήσετε να τη φορτίσετε.
- Αυτή η ηλεκτρική σκούπα είναι σχεδιασμένη αποκλειστικά για οικιακή χρήση. Μην χρησιμοποιείτε αυτήν την ηλεκτρική σκούπα, για να απορροφήσετε οικοδομικά απορρίμματα, τσιμεντοκονίαμα, στάχτες, ψιλή άμμο, ασβέστη και παρόμοιες ουσίες. Μην χρησιμοποιείτε ποτέ την ηλεκτρική σκούπα χωρίς κανένα από τα φίλτρα. Μπορεί να προκληθεί βλάβη στο μοτέρ και να μειωθεί η διάρκεια ζωής της ηλεκτρικής σκούπας. Να καθαρίζετε πάντοτε όλα τα εξαρτήματα της ηλεκτρικής σκούπας σύμφωνα με τις οδηγίες του εγχειριδίου χρήσης. Μην χρησιμοποιείτε νερό ή/και απορρυπαντικά, αν δεν υπάρχει τέτοια οδηγία στο εγχειρίδιο.

Προσοχή

- Χρησιμοποιείτε μόνο το μετασχηματιστή που παρέχεται για τη φόρτιση της συσκευής. Χρησιμοποιείτε μόνο το μετασχηματιστή 25V ZD12D250050 ή το μετασχηματιστή 30V ZD12D300050.
- Κατά τη διάρκεια της φόρτισης, ο μετασχηματιστής θερμαίνεται. Αυτό είναι φυσιολογικό.
- Μην συνδέετε, αποσυνδέετε ή χρησιμοποιείτε τη συσκευή με βρεγμένα χέρια.

- Μην αποσυνδέετε το μετασχηματιστή από την πρίζα τραβώντας το καλώδιο (Εικ. 1). Όταν δεν χρησιμοποιείτε τη βάση φόρτισης για φόρτιση, να αποσυνδέετε πάντα τη συσκευή αποσυνδέοντας πρώτα το μαγνητικό δίσκο φόρτισης από το κάτω μέρος της συσκευής (Εικ. 2).
- Να απενεργοποιείτε πάντα τη συσκευή μετά τη χρήση και πριν από τη φόρτιση.
- Μην φράζετε ποτέ τα ανοίγματα εξόδου αέρα κατά τη χρήση.
- Μην καθαρίζετε το δοχείο συλλογής σκόνης και το καπάκι του δοχείου συλλογής σκόνης στο πλυντήριο πιάτων. Δεν πλένονται στο πλυντήριο πιάτων.
- Μην καθαρίζετε το λευκό υλικό του φίλτρου με συνηθισμένη ηλεκτρική σκούπα ή βούρτσα, για να αποφευχθούν ζημιές στο υλικό.
- Χρησιμοποιείτε πάντα την ηλεκτρική σκούπα με το φίλτρο προσαρτημένο.
- Κατά τον καθαρισμό του πλενόμενου σπογγώδους φίλτρου με νερό, βεβαιωθείτε ότι είναι εντελώς στεγνό προτού το τοποθετήσετε και πάλι στην υποδοχή φίλτρου και στο δοχείο συλλογής σκόνης. Μην στεγνώνετε το σπογγώδες φίλτρο υπό άμεσο ηλιακό φως, στο καλοριφέρ ή στο στεγνωτήριο ρούχων. Μην καθαρίζετε την υποδοχή φίλτρου με νερό. Αυτό το εξάρτημα δεν πλένεται.
- Αντικαθιστάτε το φίλτρο, αν δεν μπορεί πλέον να καθαριστεί σωστά ή αν έχει υποστεί ζημιά (βλέπε 'Παραγγελία εξαρτημάτων').
- Βεβαιωθείτε ότι η θερμοκρασία στο χώρο όπου αποθηκεύετε ή φορτίζετε τη συσκευή είναι μεταξύ 5 °C και 40 °C.
- Φροντίστε να εγκαταστήσετε τη συσκευή με τη βάση φόρτισης τοποθετημένη στον τοίχο, σύμφωνα με τις οδηγίες στο εγχειρίδιο χρήσης.
- Να είστε προσεκτικοί όταν ανοίγετε τρύπες στον τοίχο για να τοποθετήσετε τη βάση φόρτισης, ώστε να αποφύγετε τον κίνδυνο ηλεκτροπληξίας.

Οδηγίες ασφαλείας μπαταρίας

- Χρησιμοποιείτε αυτό το προϊόν αποκλειστικά για το σκοπό για τον οποίο προορίζεται και ακολουθήστε τις γενικές και οδηγίες ασφαλείας της μπαταρίας όπως περιγράφεται στο παρόν εγχειρίδιο χρήσης. Η οποιαδήποτε κακή χρήση μπορεί να προκαλέσει ηλεκτροπληξία, εγκαύματα, πυρκαγιά και άλλους κινδύνους ή τραυματισμούς.
- Για τη φόρτιση της μπαταρίας, χρησιμοποιείτε αποκλειστικά το αποσπώμενο τροφοδοτικό (ZD12D250050/ZD12D300050) που παρέχεται με το προϊόν. Μην χρησιμοποιείτε καλώδιο επέκτασης.

- Φορτίζετε, χρησιμοποιείτε και αποθηκεύετε το προϊόν σε θερμοκρασία μεταξύ 5 °C και 40 °C.
- Πάντα να αποσυνδέετε το προϊόν από την πρίζα όταν είναι πλήρως φορτισμένο.
- Μην ρίχνετε στη φωτιά τα προϊόντα και τις μπαταρίες τους και μην τα αφήνετε εκτεθειμένα στο άμεσο ηλιακό φως ή σε υψηλές θερμοκρασίες (π.χ. μέσα σε κλειστό αυτοκίνητο όταν κάνει ζέστη ή δίπλα σε σόμπες). Οι μπαταρίες μπορεί να εκραγούν σε περίπτωση υπερθέρμανσης.
- Εάν το προϊόν υπερθερμαίνεται ασυνήθιστα, αναδίδει ασυνήθιστη οσμή, αλλάζει χρώμα ή εάν η φόρτιση διαρκεί περισσότερο από το συνηθισμένο, σταματήστε τη χρήση και τη φόρτιση του προϊόντος και επικοινωνήστε με τον τοπικό αντιπρόσωπο της Philips.
- Μην τοποθετείτε τα προϊόντα και τις μπαταρίες τους σε φούρνους μικροκυμάτων ή σε επαγωγικού τύπου φούρνους.
- Αυτό το προϊόν περιλαμβάνει μία επαναφορτιζόμενη μπαταρία που δεν είναι δυνατή η αντικατάστασή της. Μην ανοίγετε το προϊόν για να αντικαταστήσετε την επαναφορτιζόμενη μπαταρία.
- Κατά το χειρισμό μπαταριών, βεβαιωθείτε ότι τα χέρια σας, το προϊόν και οι μπαταρίες είναι στεγνά.
- Για να αποτρέψετε οι μπαταρίες να ζεσταθούν ή να εκλύσουν τοξικές ή επικίνδυνες ουσίες, μην κάνετε μετατροπές σε αυτές, μην τις τρυπάτε ή κάνετε ζημιές στα προϊόντα και τις μπαταρίες, μην τις αποσυναρμολογείτε, μην τις βραχυκυκλώνετε, υπερφορτώνετε ή φορτίζετε αντίστροφα.
- Για να αποφύγετε το τυχαίο βραχυκύκλωμα των μπαταριών μετά την αφαίρεση, μην αφήνετε τους ακροδέκτες της μπαταρίας να έρχονται σε επαφή με μεταλλικά αντικείμενα (π.χ. κέρματα, τσιμποδάκια, δακτυλίδια). Μην τυλίγετε τις μπαταρίες σε φύλλο αλουμινίου. Καλύψτε με σελοτέιπ τους ακροδέκτες των μπαταριών ή τοποθετήστε τις μπαταρίες σε πλαστική σακούλα πριν τις πετάξετε.
- Εάν οι μπαταρίες έχουν πάθει βλάβη ή παρουσιάζουν διαρροή, αποφύγετε την επαφή με το δέρμα ή τα μάτια. Εάν συμβεί κάτι τέτοιο, ξεπλύνετε αμέσως με νερό και ζητήστε ιατρική βοήθεια.

Ηλεκτρομαγνητικά πεδία (EMF)

Αυτή η συσκευή Philips συμμορφώνεται με όλα τα ισχύοντα πρότυπα και τους κανονισμούς σχετικά με την έκθεση σε ηλεκτρομαγνητικά πεδία.

Παραγγελία εξαρτημάτων

Για να αγοράσετε παρελκόμενα ή ανταλλακτικά, επισκεφτείτε την ιστοσελίδα www.philips.com/parts-and-accessories ή επισκεφτείτε τον αντιπρόσωπό σας της Philips. Μπορείτε επίσης να επικοινωνήσετε με το Τμήμα Εξυπηρέτησης Καταναλωτών της Philips στη χώρα σας (βλέπε το φυλλάδιο διεθνούς εγγύησης για τα στοιχεία επικοινωνίας).

Εγγύηση και υποστήριξη

Αν χρειάζεστε πληροφορίες ή υποστήριξη, επισκεφτείτε τον ιστότοπο www.philips.com/support ή διαβάστε το φυλλάδιο της διεθνούς εγγύησης.

Ανακύκλωση

- Αυτό το σύμβολο υποδεικνύει ότι το παρόν προϊόν δεν πρέπει να απορριφθεί μαζί με τα συνηθισμένα οικιακά σας απορρίμματα (2012/19/EE) (Εικ. 3).
- Αυτό το σύμβολο δηλώνει ότι το προϊόν αυτό περιέχει ενσωματωμένη επαναφορτιζόμενη μπαταρία, η οποία δεν πρέπει να απορριφθεί μαζί με τα συνηθισμένα οικιακά απορρίμματα (Εικ. 4) (2006/66/EK). Προσκομίστε το προϊόν σας σε επίσημο σημείο συλλογής ή κέντρο επισκευών της Philips, για να αφαιρέσει την επαναφορτιζόμενη μπαταρία ένας επαγγελματίας.
- Ακολουθήστε τους εγχώριους κανονισμούς για την ξεχωριστή συλλογή ηλεκτρικών και ηλεκτρονικών προϊόντων και των επαναφορτιζόμενων μπαταριών. Η σωστή μέθοδος απόρριψης συμβάλλει στην αποφυγή αρνητικών επιπτώσεων για το περιβάλλον και την ανθρώπινη υγεία.

Αφαίρεση της επαναφορτιζόμενης μπαταρίας

Να αφαιρέτε την επαναφορτιζόμενη μπαταρία μόνο όταν απορρίπτετε το προϊόν. Πρωτού αφαιρέσετε την μπαταρία, βεβαιωθείτε ότι το προϊόν έχει αποσυνδεθεί από την πρίζα και ότι η μπαταρία είναι πλήρως αποφορτισμένη.

Όταν χρησιμοποιείτε εργαλεία για να ανοίξετε το προϊόν και όταν απορρίπτετε την επαναφορτιζόμενη μπαταρία, να λαμβάνετε τις απαραίτητες προφυλάξεις ασφαλείας.

Για να αφαιρέσετε την επαναφορτιζόμενη μπαταρία, ακολουθήστε τις οδηγίες παρακάτω.

- 1 Αποσυνδέστε τη συσκευή από την πρίζα και αφήστε τη να λειτουργήσει μέχρι το μοτέρ να σταματήσει.
- 2 Αφαιρέστε το δοχείο συλλογής σκόνης από τη συσκευή (Εικ. 5).
- 3 Ξεβιδώστε τις τρεις βίδες που συγκρατούν τη θήκη μπαταρίας στο περίβλημα της συσκευής (Εικ. 6).
- 4 Αφαιρέστε τη θήκη της μπαταρίας από τη συσκευή (Εικ. 7).

Αντιμετώπιση προβλημάτων

Σε αυτό το κεφάλαιο συνοψίζονται τα πιο συνηθισμένα προβλήματα που ενδέχεται να αντιμετωπίσετε με τη συσκευή. Εάν δεν μπορέσετε να λύσετε το πρόβλημα με τις παρακάτω πληροφορίες, ανατρέξτε στη λίστα συχνών ερωτήσεων στη διεύθυνση www.philips.com/support ή επικοινωνήστε με το Κέντρο Εξυπηρέτησης Καταναλωτών στη χώρα σας.

Πρόβλημα	Πιθανή αιτία	Λύση
Η συσκευή δεν λειτουργεί όταν πατάω το κουμπί.	Όταν η μπαταρία έχει αποφορτιστεί, στην οθόνη αναβοσβήνει η ένδειξη '00'.	Για να φορτίσετε την μπαταρία, συνδέστε τη συσκευή στη βάση φόρτισης ή συνδέστε το σκουπάκι χειρός απευθείας στο μαγνήτη της βάσης φόρτισης.
	Πρέπει να πιέσετε το διακόπτη προς τα εμπρός για να ενεργοποιήσετε τη συσκευή.	Πιέστε το διακόπτη προς τα εμπρός στη θέση 1 για να ενεργοποιήσετε τη συσκευή. Αυξήστε την απορροφητική ισχύ πιέζοντας το διακόπτη στη θέση 2 ή επιλέξτε τη ρύθμιση turbo για να καθαρίσετε πολύ βρώμικες επιφάνειες στην υψηλότερη απορροφητική ισχύ.
Η συσκευή έχει χαμηλότερη απορροφητική ισχύ από ό,τι συνήθως.	Το φίλτρο και το κυκλωνικό σύστημα είναι βρώμικα.	Καθαρίστε το φίλτρο και το κυκλωνικό σύστημα. Η λυχνία του φίλτρου ανάβει μετά από πολλές ώρες χρήσης, για να υποδεικνύει ότι πρέπει να πλύνετε το σπογγώδες φίλτρο. Πλένετε το σπογγώδες φίλτρο τουλάχιστον μία φορά το μήνα, αν χρησιμοποιείτε τη συσκευή τακτικά.
	Δεν έχετε τοποθετήσει σωστά το καπάκι του δοχείου συλλογής σκόνης στο δοχείο συλλογής σκόνης. Δεν έχετε τοποθετήσει σωστά το δοχείο συλλογής σκόνης στη συσκευή. Και στις δύο περιπτώσεις, θα υπάρχει απώλεια απορροφητικής ισχύος.	Τοποθετήστε σωστά το καπάκι του δοχείου συλλογής σκόνης στο δοχείο συλλογής σκόνης και το δοχείο συλλογής σκόνης στη συσκευή.
Διαφεύγει σκόνη από τη συσκευή.	Το φίλτρο είναι βρώμικο.	Καθαρίστε το φίλτρο.
	Το φίλτρο δεν είναι τοποθετημένο στη συσκευή.	Βεβαιωθείτε ότι το φίλτρο είναι τοποθετημένο στη συσκευή και ότι έχει συναρμολογηθεί σωστά.
	Κάτι μπλοκάρει το κυκλωνικό σύστημα.	Ελέγξτε το κυκλωνικό σύστημα για κολλημένα αντικείμενα και αφαιρέστε τυχόν αντικείμενα που μπλοκάρουν το κυκλωνικό σύστημα.
	Αν διαφεύγει σκόνη από το δοχείο συλλογής σκόνης, το καπάκι του δοχείου συλλογής σκόνης πιθανόν δεν έχει τοποθετηθεί σωστά στο δοχείο συλλογής σκόνης.	Αδειάστε το δοχείο συλλογής σκόνης και τοποθετήστε σωστά το καπάκι του δοχείου συλλογής σκόνης.
Η συσκευή δεν κινείται ομαλά στο δάπεδο κατά τον καθαρισμό ενός χαλιού.	Έχετε επιλέξει πολύ υψηλή απορροφητική ισχύ.	Μειώστε την απορροφητική ισχύ επιλέγοντας τη ρύθμιση 1.
Η βούρτσα δεν περιστρέφεται πλέον.	Η βούρτσα βρίσκει πολύ μεγάλη αντίσταση.	Καθαρίστε τη βούρτσα με ένα ψαλίδι ή με το χέρι.

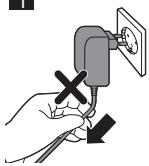
Πρόβλημα	Πιθανή αιτία	Λύση
	Η βούρτσα μπορεί να σταματήσει να περιστρέφεται, αν συναντήσει μεγάλη αντίσταση από ένα χαλί με ψηλό πέλος.	Απενεργοποιήστε τη συσκευή και ενεργοποιήστε τη ξανά.
	Δεν εγκαταστήσατε σωστά την περιστρεφόμενη βούρτσα στο πέλμα μετά τον καθαρισμό.	Ακολουθήστε τις οδηγίες στο κεφάλαιο 'Καθαρισμός' του εγχειριδίου χρήσης για να επανατοποθετήσετε σωστά την περιστρεφόμενη βούρτσα στο πέλμα και να την ασφαλίσετε μέσα στο πέλμα πιέζοντας το μοχλό κλειδώματος μέχρι να εφαρμόσει σωστά.
Οι λυχνίες LED του πέλματος δεν ανάβουν.	Δεν έχετε τοποθετήσει σωστά το πέλμα στη συσκευή ή στη συσκευή χειρός.	Τοποθετήστε σωστά το πέλμα στη συσκευή ή στη συσκευή χειρός.
Η συσκευή δεν φορτίζεται.	Ο μαγνητικός σύνδεσμος δεν έχει συνδεθεί σωστά στο δίσκο φόρτισης ή ο μετασχηματιστής δεν έχει συνδεθεί σωστά στην πρίζα.	Βεβαιωθείτε ότι ο μαγνητικός σύνδεσμος έχει συνδεθεί σωστά στο δίσκο φόρτισης και ότι ο μετασχηματιστής έχει συνδεθεί σωστά στην πρίζα.
	Δεν έχετε συνδέσει το σωστό μετασχηματιστή και καλώδιο.	Βεβαιωθείτε ότι χρησιμοποιείτε το σωστό μετασχηματιστή και καλώδιο.
		Αν έχετε ελέγξει τα παραπάνω και η συσκευή εξακολουθεί να μην φορτίζεται, απευθυνθείτε σε ένα κέντρο σέρβις της Philips ή επικοινωνήστε με το Κέντρο Εξυπηρέτησης Καταναλωτών.
FC6827, FC6826, FC6823, FC6814, FC6813: Η μίνι βούρτσα turbo δεν λειτουργεί σωστά.	Η περιστρεφόμενη βούρτσα έχει μπλοκάρει.	Αφαιρέστε τις τρίχες από τη βούρτσα με ένα ψαλίδι (ανατρέξτε στο εγχειρίδιο χρήστη).
	Η περιστρεφόμενη βούρτσα μπλοκάρεται από υφάσματα ή επιφάνειες κατά τον καθαρισμό.	Κρατάτε τη μίνι βούρτσα turbo ευθυγραμμισμένη με την επιφάνεια και μην την πιέζετε σε μαλακές επιφάνειες.
	Η μίνι βούρτσα turbo δεν είναι εντελώς κλειστή.	Βεβαιωθείτε ότι το πάνω και το κάτω μέρος της μίνι βούρτσας turbo είναι σωστά συνδεδεμένα και ότι δεν υπάρχει κενό μεταξύ των δύο μερών. Ελέγξτε αν ο δακτύλιος κλειδώματος είναι σε κλειστή θέση (ανατρέξτε στο εγχειρίδιο χρήστη).
Όταν χρησιμοποιώ την ηλεκτρική σκούπα, ορισμένες φορές νιώθω να με χτυπάει στατικός ηλεκτρισμός.	Η ηλεκτρική σκούπα συσσωρεύει στατικό ηλεκτρισμό. Όσο πιο χαμηλά είναι τα επίπεδα υγρασίας του αέρα, τόσο περισσότεροι είναι ο στατικός ηλεκτρισμός που συσσωρεύει η συσκευή.	Φροντίστε να αποφορτίζετε τη συσκευή ακουμπώντας κάθε τόσο τον άκαμπο σωλήνα σε άλλα μεταλλικά αντικείμενα στο δωμάτιο (για παράδειγμα στα πόδια ενός τραπεζιού ή μιας καρέκλας, κ.λπ.). Μπορείτε επίσης να αυξήσετε το επίπεδο υγρασίας του αέρα στο δωμάτιο.

Πρόβλημα	Πιθανή αιτία	Λύση
	Απορροφήσατε ψιλή άμμο, ασβέστη ή παρόμοια ουσία. Αυτό προκαλεί, επίσης, στατικό ηλεκτρισμό.	Αδειάστε το δοχείο συλλογής σκόνης και καθαρίστε το φίλτρο σύμφωνα με τις οδηγίες στο εγχειρίδιο χρήσης.

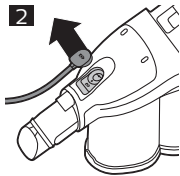
Κωδικοί σφαλμάτων

Κωδικός σφάλματος	Ερμηνεία
E1	Η συσκευή αποθηκεύεται ή φορτίζεται σε θερμοκρασία μικρότερη από 5°C. Μεταφέρετε τη συσκευή σε πιο θερμό χώρο. Μην αποθηκεύετε ή φορτίζετε τη συσκευή σε θερμοκρασία μικρότερη από 5°C ή μεγαλύτερη από 40°C.
E4	Η περιστρεφόμενη βούρτσα στο μηχανοκίνητο πέλαμα για πατώματα ή στην μίνι βούρτσα turbo έχει μπλοκάρει και δεν περιστρέφεται ελεύθερα. Απενεργοποιήστε τη συσκευή και ελέγξτε την περιστρεφόμενη βούρτσα για εμπόδια.
E6	Δεν διέρχεται ρεύμα από το μετασχηματιστή. Ελέγξτε αν ο μετασχηματιστής είναι σωστά συνδεδεμένος στην πρίζα. Αν ο μετασχηματιστής είναι σωστά συνδεδεμένος και ο δίσκος φόρτισης (μαγνητικός) είναι σωστά συνδεδεμένος στη συσκευή και η συσκευή δεν φορτίζεται, ο μετασχηματιστής μπορεί να είναι ελαττωματικός. Σε αυτήν την περίπτωση, επικοινωνήστε με το Κέντρο Εξυπηρέτησης Καταναλωτών ή παραδώστε τη συσκευή σε ένα εξουσιοδοτημένο κέντρο σέρβις της Philips.
E7	Χρησιμοποιείτε λάθος μετασχηματιστή. Συνδέστε το σωστό μετασχηματιστή. Αν ο σωστός μετασχηματιστής δεν λειτουργεί, επικοινωνήστε με το Κέντρο Εξυπηρέτησης Καταναλωτών ή παραδώστε τη συσκευή σε ένα εξουσιοδοτημένο κέντρο σέρβις της Philips.
SE	Παραδώστε τη συσκευή σε ένα εξουσιοδοτημένο κέντρο σέρβις της Philips.

1



2



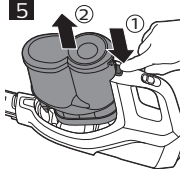
3



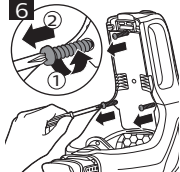
4



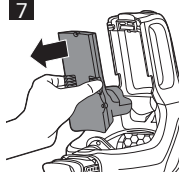
5



6



7





© 2020 Koninklijke Philips N.V.

All rights reserved

4222.003.4311.4 (7/8/2020)



>75 % recycled paper
>75 % papier recyclé