

Introduzione

Congratulazioni!!! Siete gli orgogliosi proprietari del sistema di casse acustiche HOME CINEMA PHILIPS appositamente creato per produrre audio di qualità superiore e garantire molti anni di piacere di ascolto.

Leggere con attenzione questo manuale prima di collegare le casse. Vengono forniti vari utili suggerimenti per ottenere dal sistema le migliori prestazioni audio.

Note per la protezione dell'ambiente

- Tutti i materiali di imballaggi ingombranti sono stati evitati. L'imballaggio è facilmente suddivisibile in tre materiali singoli:
 - cartone (scatola)
 - polistirolo espanso (antiurto)
 - polietilene (buste, foglio protettivo espanso)
- Tutti i materiali del set possono essere riciclati da aziende specializzate.
- Rispettare le norme locali relative allo smaltimento dei materiali di imballaggio e delle attrezzature usate.

Altri prodotti Audio Home Cinema

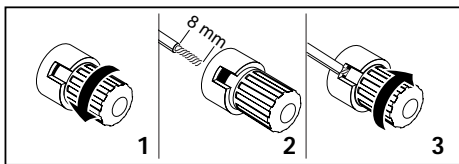
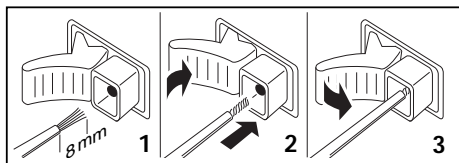
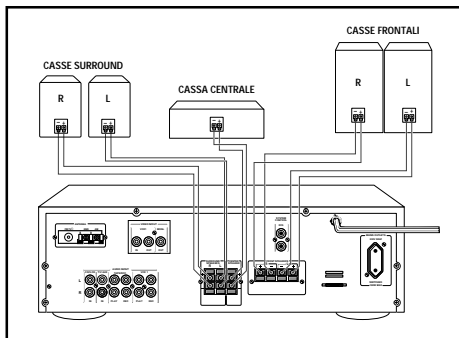
Queste casse sono state progettate insieme alla gamma Philips Home Cinema Receiver (FR735/FR755/FR960/FR970) per ottimizzare le prestazioni.

Per una migliore riproduzione dei toni bassi tali sistemi possono essere ampliati con un subwoofer da 50 W (FB201*) o 100 W (FB301*).

* non disponibile in tutti i paesi.

Collegamento delle casse acustiche

Importante! Prima di effettuare qualsiasi collegamento disattivare l'amplificatore/ricevitore!



Connettori sulle casse

- Sul retro delle casse sono presenti due prese a scatto o due connettori a vite (per le casse frontali: nero con il simbolo ⊖ e rosso; per la cassa centrale: blu; per le casse Surround: grigio, con il simbolo ⊕).
- Le casse frontali/Surround da 100 W sono dotate di morsetti a vite placcati in oro.
- Per non fare confusione, uno dei cavi della cassa è di norma contrassegnato con un colore o una fascetta.
- Per evitare problemi di fase, abituarsi a collegare il cavo contrassegnato (colorato) al morsetto ⊕ colorato e il cavo non contrassegnato al morsetto ⊖ nero.

Connettori sull'amplificatore/ricevitore

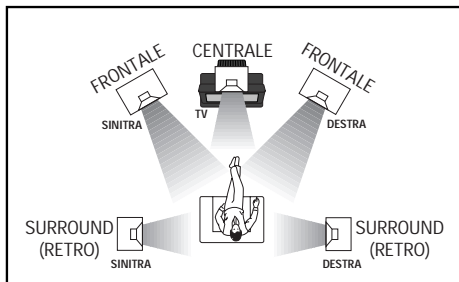
I collegamenti per la cassa sull'amplificatore/ricevitore possono essere sia a vite che a innesto.

- Sul retro dell'amplificatore/ricevitore è presente un morsetto rosso o contrassegnato dal segno ⊕ e un morsetto nero o contrassegnato dal segno ⊖ per ciascuna cassa acustica.
- Collegare il cavo della cassa contrassegnato con la fascetta al morsetto rosso o con il segno ⊕, e il cavo non contrassegnato al morsetto nero o con il segno ⊖ dell'amplificatore/ricevitore.
- Dopo avere collegato le casse acustiche, non dimenticare di regolare il rispettivo livello audio tra gli altoparlanti, come descritto nel capitolo "Bilanciamento delle casse".

Nota:

- Poiché le casse frontali di sinistra e destra sono identiche alle corrispondenti casse Surround dei prodotti FB965/FB975, tutti i connettori hanno lo stesso codice (nero/rosso), mentre il morsetto e il cavo delle casse Surround sono ancora in grigio/nero.

Posizionamento delle casse



Consigli generali per il posizionamento

- Per maggior comodità, ogni cassa è dotata di morsetti contrassegnati con un colore, così da poter distinguere facilmente i diversi tipi di casse.
rosso → casse frontali;
blu → casse centrali;
grigio → casse Surround (solo FB735)
- Se le casse vengono collocate dietro tende, mobili, ecc. si altera la riproduzione degli alti e si compromette notevolmente l'effetto stereo. Posizionare le casse frontali all'altezza degli occhi nella zona di ascolto.
- Ogni stanza ha caratteristiche di acustica diverse e le possibilità di posizionamento sono spesso limitate. Per individuare la posizione migliore per le casse, procedere per tentativi. In linea generale, si consiglia di collocare le casse in maniera per quanto possibile simmetrica.

Posizionamento delle casse frontali

- Le casse frontali devono essere posizionate in modo che, se osservate dalla posizione dell'ascoltatore, la cassa collegata ai morsetti "sinistra" (left) dell'amplificatore/ricevitore si trovi sulla sinistra e che la cassa collegata ai morsetti "destra" (right) si trovi sulla destra. Per verificare, servirsi del controllo del bilanciamento e/o controllare la funzione di impostazione del tono sull'amplificatore/ricevitore.
- Il migliore effetto stereo si ottiene quando le due casse frontali e chi ascolta formano un triangolo equilatero.
- L'altezza migliore per le casse frontali è raggiunta quando le casse dei toni alti (tweeter) sono all'altezza dell'orecchio (con l'ascoltatore seduto).

Posizionamento della cassa centrale

- Si consiglia di posizionare la cassa centrale tra le due casse frontali e comunque in linea con il televisore (ad esempio, sotto o sopra quest'ultimo).
- Posizionare la cassa centrale in modo che il tweeter sia diretto alle orecchie della persona seduta che ascolta. Regolare quindi l'angolo verso il quale la cassa centrale è rivolta (con il perno di posizionamento).

Posizionamento delle casse Surround

- La cassa Surround collegata al morsetto "Surround Left" dell'amplificatore/ricevitore deve trovarsi sulla sinistra, mentre quella collegata al morsetto "Surround Right" sulla destra di chi ascolta nella stanza. Per controllare, servirsi del controllo del bilanciamento sull'amplificatore/ricevitore.
- Per ottenere i risultati migliori, posizionare le casse Surround in linea con la zona di ascolto ad un'altezza di 1,8 – 2,5m. Le casse possono anche essere posizionate dietro la zona di ascolto.

Bilanciamento tra le casse

Dopo aver installato le casse, è necessario impostare un buon bilanciamento audio tra le casse Surround, la cassa centrale e le casse frontali.

- Sull'amplificatore/ricevitore, passare alla modalità SURROUND.
- Nel libretto di istruzioni dell'amplificatore/ricevitore, una sezione descrive come regolare il livello audio delle casse centrali e Surround.
- Per le casse Surround, in alcuni casi è anche possibile regolare l'intervallo di ritardo. Sugeriamo di modificare quest'ultimo a tentativi, fino ad individuare la migliore combinazione di caratteristiche audio per il proprio ambiente di ascolto specifico.
- Regolare il livello audio delle casse Surround e della cassa centrale e l'intervallo di ritardo delle casse Surround in base ai propri gusti personali. Le impostazioni vengono memorizzate dall'amplificatore o dal ricevitore.

AVVERTENZA

In nessun caso provare a riparare le casse da soli: ciò annullerebbe la garanzia.

Se si verifica un guasto, prima di portare le casse a riparare, controllare i punti elencati di seguito.

Se le procedure indicate non sono risolutive, rivolgersi al rivenditore o al centro di assistenza.

Assenza di suono

- Il VOLUME non è attivato.
→ *Attivare il VOLUME.*
- Gli interruttori SPEAKER A/B sull'amplificatore/ricevitore sono in posizione off.
→ *Premere l'interruttore corretto SPEAKER A o B.*
- Sono collegate le cuffie.
→ *Scollegare le cuffie.*
- Le casse non sono collegate (o sono collegate in maniera errata).
→ *Collegare correttamente le casse.*

Assenza di suono sul lato sinistro o sul lato destro

- Il comando BALANCE sull'amplificatore/ricevitore non è in posizione centrale.
→ *Impostare il comando BALANCE nella posizione centrale.*
- Una cassa è collegata in maniera errata oppure il cavo della cassa è danneggiato.
→ *Collegare correttamente la cassa o sostituire il cavo.*

Audio di sinistra e destra invertiti

- Le casse sono collegate in maniera errata.
→ *Collegare correttamente le casse, L a sinistra, R a destra; verificare con il comando BALANCE.*

Assenza di suono dalla cassa Surround o centrale

- La modalità SURROUND non è attivata.
→ *Sull'amplificatore o ricevitore, passare alla modalità SURROUND.*

- Le casse Surround e/o centrali non sono collegate correttamente.
→ *Collegare correttamente le casse.*
- E' collegata solo una cassa Surround.
→ *Collegare entrambe le casse Surround.*
- Una cassa è collegata male o il cavo della cassa è danneggiato.
→ *Collegare la cassa correttamente o sostituire il cavo.*

Scarsa qualità dei toni bassi

- Le casse sono fuori fase.
→ *Collegare correttamente le casse, " + " al polo " + " (cavo rosso o con la fascetta); " - " al polo " - " (cavo senza contrassegni).*

Audio di scarsa qualità

- Impostazione SURROUND non corretta per un tipo di musica specifico.
→ *Sull'amplificatore/ricevitore, selezionare l'impostazione SURROUND corretta per lo specifico tipo di musica.*

Livello audio Surround insufficiente o eccessivo

- Il livello audio Surround non è regolato correttamente.
→ *Sull'amplificatore/ricevitore, regolare il livello e l'intervallo di ritardo dell'audio SURROUND.*

Livello audio della cassa centrale insufficiente o eccessivo

- Il livello audio del canale centrale non è regolato correttamente.
→ *Sull'amplificatore/ricevitore, regolare il livello del canale centrale.*

La targhetta di identificazione si trova sotto o sul retro della cassa. Il prodotto è conforme ai requisiti sulle interferenze radio della Comunità Europea.

Controllo della potenza

Qualsiasi amplificatore/ricevitore usato a elevata potenza per un periodo prolungato può produrre distorsione e danneggiare seriamente le casse.

Le casse segnalano il sovraccarico producendo la distorsione.

In questo caso, ridurre il volume e il tono finché il suono non ritorna accettabile.

Se si utilizzano microfoni, evitare l'effetto di feedback che può verificarsi quando i microfoni assorbono audio dalle casse, producendo un fastidioso suono stridulo.

Tenere i microfoni lontani dalle casse o ridurre il volume.

Nota:

- *Spesso le casse si guastano quando vengono eccessivamente sollecitate da amplificatori sottodimensionati. Il clipping degli amplificatori danneggia i tweeter.*

Dati tecnici
Suscettibili di modifiche senza preavviso
Cassa centrale

| | |
|---|--------------------------------|
| Impedenza | 6 Ω |
| Intervallo di frequenza | 75 – 20.000 Hz |
| Gestione potenza | |
| Normale | 50 Watt |
| Massima | 100 Watt |
| Sensibilità | 89 dB |
| Tweeter | 2" |
| Altoparlante | 2 x 4" |
| Frequenza incrociata | 4500 Hz |
| Connettori | A scatto (blu/nero) |
| Materiali | Polistirolo ad alta resistenza |
| Cavi | 3 metri AWG22 (blu/nero) |
| Dimensioni (alt. x largh. x lungh.) | 131 x 435 x 122 mm |
| Volume (Interno/Esterno) | 4,5/5,1 litri |
| Peso | 1,8 Kg |

Casse frontali

| | |
|---|--------------------------------|
| Impedenza | 6 Ω |
| Intervallo di frequenza | 40 – 20.000 Hz |
| Gestione potenza | |
| Normale | 50 Watt |
| Massima | 100 Watt |
| Sensibilità | 89 dB |
| Tweeter | 2" |
| Altoparlante | 5,25" |
| Radiatore passivo | 6,5" |
| Frequenza incrociata | 4500 Hz |
| Connettori | A scatto (rosso/nero) |
| Materiale | Polistirolo ad alta resistenza |
| Cavi | 4 metri AWG22 (rosso/nero) |
| Dimensioni (alt. x largh. x lungh.) | 421 x 219 x 191 mm |
| Volume (Interno/Esterno) | 10,5/11,5 litri |
| Peso | 2,5 Kg |

Casse Surround

| | |
|---|--------------------------------|
| Impedenza | 6 Ω |
| Intervallo di frequenza | 150 – 20.000 Hz |
| Gestione potenza | |
| Normale | 25 Watt |
| Massima | 50 Watt |
| Sensibilità | 89 dB |
| Altoparlante | 4" |
| Connettori | A scatto (grigio/nero) |
| Materiali | Polistirolo ad alta resistenza |
| Cavi | 12 metri AWG22 (bianco/nero) |
| Dimensioni (alt. x largh. x lungh.) | 179 x 181 x 92 mm |
| Volume (Interno/Esterno) | 1,2/1,5 litri |
| Peso | 0,7 Kg |

Dati tecnici
Suscettibili di modifiche senza preavviso
Cassa centrale

| | |
|---|--------------------------------|
| Impedenza | 6 Ω |
| Intervallo di frequenza | 75 – 20.000 Hz |
| Gestione potenza | |
| Normale | 50 Watt |
| Massima | 100 Watt |
| Sensibilità | 89 dB |
| Tweeter | 2" |
| Altoparlante | 2 x 4" |
| Frequenza incrociata | 4500 Hz |
| Connettori | A scatto (blu/nero) |
| Materiali | Polistirolo ad alta resistenza |
| Cavi | 3 metri AWG22 (blu/nero) |
| Dimensioni (alt. x largh. x lungh.) | 131 x 435 x 122 mm |
| Volume (Interno/Esterno) | 4,5/5,1 litri |
| Peso | 1,8 Kg |

Casse frontali e Surround (4)

| | |
|---|--------------------------------|
| Impedenza | 6 Ω |
| Intervallo di frequenza | 40 – 20.000 Hz |
| Gestione potenza | |
| Normale | 50 Watt |
| Massima | 100 Watt |
| Sensibilità | 89 dB |
| Tweeter | 2" |
| Altoparlante | 5,25" |
| Radiatore passivo | 6,5" |
| Frequenza incrociata | 4500 Hz |
| Connettori | A scatto (rosso/nero) |
| Materiali | Polistirolo ad alta resistenza |
| Cavi | 4 metri AWG22 (rosso/nero) |
| Dimensioni (alt. x largh. x lungh.) | 421 x 219 x 191 mm |
| Volume (Interno/Esterno) | 10,5/11,5 litri |
| Peso | 2,5 kg |

Dati tecnici
Suscettibili di modifiche senza preavviso
Cassa centrale

| | |
|-------------------------------------|--------------------------------|
| Impedenza | 6 Ω |
| Intervallo di frequenza | 75 – 20.000 Hz |
| Gestione potenza | |
| Normale | 100 Watt |
| Massima | 200 Watt |
| Sensibilità | 89 dB |
| Tweeter | 2,5" a cupola |
| Altoparlante | 2 x 5" |
| Frequenza incrociata | 4500 Hz |
| Connettori | A scatto (blu/nero) |
| Materiali | Polistirolo ad alta resistenza |
| Cavi | 3 metri AWG22 (blu/nero) |
| Dimensioni (alt. x largh. x lungh.) | 149 x 435 x 159 mm |
| Volume (Interno/Esterno) | 5,2/6 litri |
| Peso | 2,5 Kg |

Casse frontali

| | |
|-------------------------------------|--|
| Impedenza | 6 Ω |
| Intervallo di frequenza | 40 – 20.000 Hz |
| Gestione potenza | |
| Normale | 100 Watt |
| Massima | 200 Watt |
| Sensibilità | 89 dB |
| Tweeter | 2,5" a cupola |
| Altoparlante | 5,25" |
| Radiatore passivo | 7,5" w00x TM |
| Frequenza incrociata | 4500 Hz |
| Connettori | A vite, placcati in oro (rosso/nero) |
| Materiali | Legno + polistirolo ad alta resistenza anteriore |
| Cavi | 4 metri AWG18 (rosso/nero) |
| Dimensioni (alt. x largh. x lungh.) | 530 x 276 x 212 mm |
| Volume (Interno/Esterno) | 7,9/20 litri |
| Peso | 5,4 Kg |

Casse Surround

| | |
|-------------------------------------|--------------------------------|
| Impedenza | 6 Ω |
| Intervallo di frequenza | 40 – 20.000 Hz |
| Gestione potenza | |
| Normale | 50 Watt |
| Massima | 100 Watt |
| Sensibilità | 89 dB |
| Tweeter | 2" |
| Altoparlante | 5,25" |
| Radiatore passivo | 6,5" |
| Frequenza incrociata | 4500 Hz |
| Connettori | A scatto (rosso/nero) |
| Materiali | Polistirolo ad alta resistenza |
| Cavi | 12 metri AWG22 (bianco/nero) |
| Dimensioni (alt. x largh. x lungh.) | 421 x 219 x 191 mm |
| Volume (Interno/Esterno) | 8,5/9,5 litri |
| Peso | 2,5 kg |

Dati tecnici
Suscettibili di modifiche senza preavviso
Cassa centrale

| | |
|-------------------------------------|--------------------------------|
| Impedenza | 6 Ω |
| Intervallo di frequenza | 75 – 20.000 Hz |
| Gestione potenza | |
| Normale | 100 Watt |
| Massima | 200 Watt |
| Sensibilità | 89 dB |
| Tweeter | 2,5" a cupola |
| Altoparlante | 2 x 5" |
| Frequenza incrociata | 4500 Hz |
| Connettori | A scatto (blu/nero) |
| Materiali | Polistirolo ad alta resistenza |
| Cavi | 3 metri AWG22 (blu/nero) |
| Dimensioni (alt. x largh. x lungh.) | 149 x 435 x 159 mm |
| Volume (Interno/Esterno) | 5,2/6 litri |
| Peso | 2,5 Kg |

Casse frontali e Surround (4)

| | |
|----------------------------------|--|
| Impedenza | 6 Ω |
| Intervallo di frequenza | 40 – 20.000 Hz |
| Gestione potenza | |
| Normale | 100 Watt |
| Massima | 200 Watt |
| Sensibilità | 89 dB |
| Tweeter | 2,5" a cupola |
| Altoparlante | 5,25" |
| Radiatore passivo | 7,5" w00x TM |
| Frequenza incrociata | 4500 Hz |
| Connettori | A vite, placcati in oro (rosso/nero) |
| Materiali | Legno + polistirolo ad alta resistenza anteriore |
| Cavi | 4 metri AWG18 (trasparente/nero) |
| Dimensioni (lungh x largh x alt) | 530 x 276 x 212 mm |
| Volume (Interno/Esterno) | 7,9/20 litri |
| Peso | 5,4 kg |