

Introduktion

Tillykke!!! - De er nu den stolte ejer af PHILIPS HJEMMEBIOGRAF-HØJTALERSYSTEM, som er udviklet til at give Dem nydelsen af fremragende lyd i mange år fremover.

Læs venligst denne brugsanvisning grundigt igennem, før De tilslutter højttalerne. De vil finde en lang række gode råd, så De får den bedste lyd ud af Deres hjemmebiograf-surroundlyd-højttalersystem.

Miljømæssige bemærkninger.

- Der er ikke anvendt nogle overflødige materialer i emballagen. Emballagen kan deles op i tre hovedbestanddele:
 - Almindeligt pap (kassen).
 - Fleksibel polystyrene (afstandsstykker).
 - Polyethylene (plastposer og beskyttelsesfolie).
- Anlægget består af materialer, der kan genbruges, hvis det adskilles et sted, hvor man har specialiseret sig i adskillelse af kasserede genstande.
- Følg venligst Deres lokale regler for bortkastning af indpakkingsmaterialer og kasserede apparater.

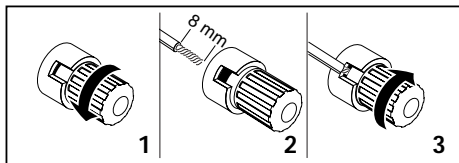
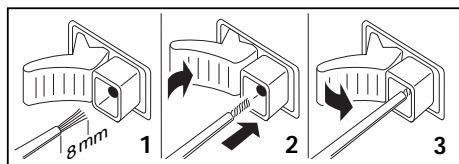
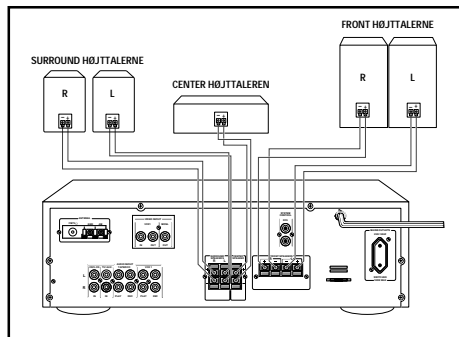
Andre hjemmebiograf-lydprodukter.

Før at få optimal lydgenivelse er disse højttalere konstrueret til at blive brugt sammen med Philips' serien af hjemmebiograf-anlæg (FR735/FR755/FR960/FR970). For yderligere af forstærke basgenivelsen kan disse anlæg udvides med en 50W (FB201*) eller 100W FB301*) subwoofer-højttaler.

* Kan ikke købes i alle lande.

Tilslutning af højttalerne.

Vigtigt! Sluk altid først for forstærkeren/modtageren før De begynder at udføre nogle tilslutninger!



Tilslutninger på højttalerne.

- På bagsiden af højttalerne findes der to snap on- eller skrueklemmer en sort mærket ⊖, en rød (til de forreste højttalere), en blå (til midterhøjttaleren) eller en grøn (til surround-højttalerne) mærket ⊕.
- 100W front/surround-højttalerne har forgyldte skrueklemmer.
- Den ene af højttalerledningerne er normalt mærket med en farve eller et stykke flex, så De kan skelne mellem dem.
- For at undgå faseproblemer skal man forbinde den mærkede (eller farvede) ledning til den farvede ⊕ højttalerklemme og den ikke mærkede ledning til den sorte ⊖ højttalerklemme.

Tilslutninger på forstærkeren/modtageren.

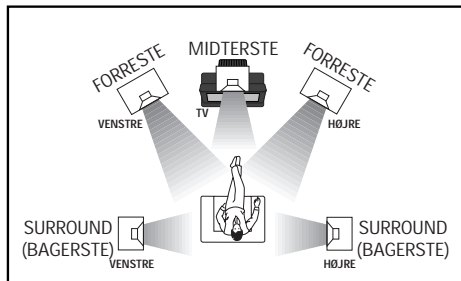
Højttalertilslutningerne på forstærkeren eller modtageren kan enten være skru- eller snap on-klemmer.

- På bagsiden af forstærkeren/modtageren er der en ⊕ eller rød klemme og en ⊖ eller sort klemme til hver højttaler.
- Forbind den højttalerledning, der er mærket eller forsynet med flex til den røde eller ⊕ klemmen og den ikke mærkede højttalerledning til den sorte eller ⊖ klemmen på forstærkeren/modtageren.
- Efter højttalerne er tilsluttet, skal De huske at indstille det relative lydniveau mellem højttalerne, se afsnittet "Indstilling af den relative højttalerbalance".

Bemærk:

- Da de forreste venstre og højre højttalere er identiske med venstre og højre surround-højttalere i FB965/FB975 højttalerpakkerne, har tilslutningerne på dem den samme kode (sort/rød). Højttalerklemmer og ledninger på surround-højttalerne er dog stadig farvet grøn/sorte.

Højttalerplacering.



Generelle gode råd ved placering af højttalerne.

- For at gøre det nemmere for Dem er hver højttaler forsynet med farvekodede højttalerklemmer, så De let kan skelne mellem de forskellige typer højttalere:
Rød → Fronthøjttalere.
Blå → Midterhøjttalere.
Grå → Surround-højttalere (kun type FB735).
- Hvis højttalere placeres bag gardiner, møbler o.lign. reduceres gengivelsen af de lyse toner (diskant), hvilket også medfører betydelig forringet stereogengivelse. De forreste højttalere skal anbringes i lyttehøjde, når De sidder i normal lytteposition.
- Rum har forskellige akustiske egenskaber, og mulighederne for placering af højttalerne er tit begrænsede. De må eksperimentere Dem frem for at finde frem til den bedste placering af højttalerne. Som hovedregel skal højttalerne placeres så symmetrisk som muligt i rummet.

Placering af de forreste højttalere.

- De forreste højttalere skal placeres således: Den højttaler, der er til venstre - når man sidder i lyttepositionen - skal være forbundet til "LEFT" klemmerne på forstærkeren/modtageren. Den højttaler, der er til højre for lyttepositionen, skal være forbundet til "RIGHT" klemmerne. Dette kan kontrolleres med balancekontrollen og/eller prøvetone-funktionen på forstærkeren/modtageren.
- Den bedste stereoeffekt opnås, hvis højttalernes placering og lyttepositionen danner en énsvinklet trekant.
- Den ideelle placering af de forreste højttalere er, når tweeter-højttalere (diskanthøjttalere) er i lyttehøjde, når De sidder ned.

Placering af midterhøjttaleren.

- Midterhøjttaleren skal placeres midt imellem de to andre fronthøjttalere og altid på linie med Deres TV-apparat (d.v.s. enten under TV'et) eller oven på TV'et.
- Anbring midterhøjttaleren så tweeteren peger mod lytterens øre, når han sidder ned. Dette kan gøres ved at regulere vinklen på den vej midterhøjttaleren vender (brug placeringspinden).

Placering af surround-højttalere.

- Den surround-højttaler, der er forbundet til forstærkerens/modtagerens "Surround Left" klemmer, skal være anbragt til venstre for lyttepositionen i rummet, og den surround-højttaler, der er forbundet til "Surround Right" klemmerne til højre for lyttepositionen. Man kan kontrollere, at det er gjort rigtigt ved hjælp af balance-kontrollen på forstærkeren/modtageren.
- Det bedste resultat opnås ved at anbringe surround-højttalerne i lytteområdet og i en højde på ca. 1,8 m. - Man kan også anbringe højttalerne bag lytteområdet.

Indstilling af den relative højttalerbalance.

Når højttalerne er anbragt, skal De finde den bedste balance mellem surround-, midter- og fronthøjttalerne.

- Tænd for SURROUND-funktionen på forstærkeren/modtageren.
- I brugsanvisningen for forstærkeren/modtageren findes der et afsnit, der beskriver, hvordan man indstiller balancen mellem midter- og surround-højttalerne.
- Med hensyn til surround-højttalerne kan det også være nødvendigt at regulere på tidsforsinkelsen. Vi foreslår Dem, at De eksperimenterer Dem frem til den bedste lyd, der passer bedst til de akustiske forhold i rummet.
- Indstil lydniveauet fra midter- og surround-højttalerne, og også tidsforsinkelsen på surround-højttalerne, så De synes, det lyder bedst. De valgte indstillinger "fastlåses" i forstærkeren eller modtageren.

ADVARSEL!

Forsøg aldrig under nogen omstændigheder på selv at reparere højttaleren, da garantien dermed bortfalder.

Hvis der opstår en fejl, beder vi Dem venligst kontrollere nedenstående punkter, før De sender højttalerne til reparation.

Hvis De derefter stadig ikke kan løse problemet, beder vi Dem kontakte Deres forhandler eller Philips.

Ingen lyd.

- Der er ikke drejet op for VOLUME.
- *Drej op for VOLUME.*
- Der er slukket for SPEAKERS A/B omskifterne på forstærkeren/modtageren.
- *Tryk på den relevante SPEAKERS A eller B omskifter.*
- Der er tilsluttet hovedtelefoner.
- *Træk hovedtelefonstikket ud.*
- Højttalerne er ikke tilsluttet (eller de er forkert tilsluttet).
- *Kontrollér at alle højttalertilslutninger er rigtige.*

Ingen lyd i venstre eller højre side.

- BALANCE-kontrollen på forstærkeren/modtageren er ikke sat i midterstilling.
- *Sæt BALANCE-kontrollen i midterstilling.*
- Der er en højttaler, der er forkert tilsluttet, eller højttalerledningen er defekt.
- *Kontrollér højttalertilslutningen eller udskift højttalerledningen.*

Der er byttet om på lyden i venstre og højre kanal.

- Højttalerne er forkert forbundet.
- *Kontrollér at højttalerne er tilsluttet korrekt, L til venstre og R til højre. Brug BALANCE- kontrollen til formålet.*

Ingen lyd i midter- eller surround-højttalerne.

- Der er ikke tændt for SURROUND-funktionen.
- *Tænd for SURROUND-funktionen på forstærkeren eller modtageren.*
- Midter- og/eller surround-højttalerne er ikke tilsluttet (eller de er forkert tilsluttet).
- *Kontrollér at højttalertilslutningerne er rigtige.*
- Der er kun tilsluttet én surround-højttaler.
- *Tilslut altid begge surround-højttalere.*
- En af højttalerne er forkert tilsluttet, eller højttalerledningen er defekt.
- *Kontrollér højttalertilslutningen eller udskift højttalerledningen.*

Dårlig baslyd.

- Højttalerne er ikke i fase.
- *Tilslut højttalerne rigtigt: + til – klemmen (rød ledning eller ledning med flex) og + til – klemmen (ledning uden mærkning).*

Dårlig lyd.

- Forkert SURROUND-stilling til den pågældende type musik.
- *Vælg på forstærkeren eller modtageren den SURROUND-stilling der passer bedst til den pågældende type musik.*

Surround-lydniveauet er for lavt eller for højt.

- Surround-lydniveauet er forkert indstillet.
- *Indstil surroundlydens niveau og tidsforsinkelse på forstærkeren eller modtageren.*

Lydstyrken i midterhøjttaleren er for lav eller for høj.

- Lydstyrken i midterhøjttaleren er forkert indstillet.
- *Indstil lydstyrken i midterhøjttaleren på forstærkeren eller modtageren.*

Typeskiltet findes i bunden eller på bagsiden af højttaleren. Højttaleren overholder det gældende EU-direktiv vedrørende radiostøj.

Effekt-belastning

Enhver forstærker eller modtager kan ved lang tids vedvarende drift med høj lydstyrke forårsage alvorlig beskadigelse af højttalerne.

Deres ører adværer Dem, idet overstyrede højttalere giver forvrænget lyd.

Hvis dette sker, skal De straks skru ned for lydstyrke og tonekontroller, så lyden igen er normal at høre på.

Hvis der er tilsluttet mikrofon, kan mikrofonen samle lyden fra højttalerne op, så der fås akustisk tilbagekobling, d.v.s. en kraftig hylende lyd i højttalerne, der kan beskadige dem. Hold derfor altid mikrofoner så langt væk fra højttalere som muligt, eller skru ned for lydstyrken.

Bemærk:

- *Højttalere ødelægges tit, når de tilsluttes forstærkere med for lav udgangseffekt. Når sådanne forstærkere "klipper" lyden, bliver tweeter-højttalere ødelagt.*

Tekniske data.
Med forbehold for ændringer.

Midterhøjttaleren:	
Impedans	6 W
Frekvensområde	75 - 20.000 Hz
Højttalereffekt	
Normalt	50 Watt
Maksimalt	100 Watt
Følsomhed	89 dB
Tweeter	2"
Højttaler	2 x 4"
Delefrekvens	4500 Hz
Tilslutningsklemmer	Click Fit (blå/sort)
Materiale	Højkomprimeret polystyren
Højttalerledning	3 meter AWG22 (blå/sort)
Dimensioner (højde x bredde x dybde)	131 x 435 x 122 mm
Rumfang (indvendig/udvendig)	4,5/5,1 liter
Vægt	1,8 kg

Fronthøjttalere:

Impedans	6 W
Frekvensområde	40 - 20.000 Hz
Højttalereffekt	
Normalt	50 Watt
Maksimalt	100 Watt
Følsomhed	89 dB
Tweeter	2"
Højttaler	5,25"
Passiv radiator	6,5"
Delefrekvens	4500 Hz
Tilslutningsklemmer	Click Fit (rød/sort)
Materiale	Højkomprimeret polystyren
Højttalerledning	4 meter AWG22 (rød/sort)
Dimensioner (højde x bredde x dybde)	421 x 219 x 191 mm
Rumfang (indvendig/udvendig)	10,5/11,5 liter
Vægt	2,5 kg

Surround-højttalere:

Impedans	6 W
Frekvensområde	150 - 20.000 Hz
Højttalereffekt	
Normalt	25 Watt
Maksimalt	50 Watt
Følsomhed	89 dB
Højttaler	4"
Tilslutningsklemmer	Click Fit (grå/sort)
Materiale	Højkomprimeret polystyren
Højttalerledning	12 meter AWG22 (hvid/sort)
Dimensioner (højde x bredde x dybde)	179 x 181 x 92 mm
Rumfang (indvendig/udvendig)	1,2/1,5 liter
Vægt	0,7 kg

Tekniske data.
Med forbehold for ændringer.
Midterhøjttaleren:

Impedans	6 W
Frekvensområde	75 - 20.000 Hz
Højttalereffekt	
Normalt	50 Watt
Maksimalt	100 Watt
Følsomhed	89 dB
Tweeter	2"
Højttaler	2 x 4"
Delefrekvens	4500 Hz
Tilslutningsklemmer	Click Fit (blå/sort)
Materiale	Højkomprimeret polystyren
Højttalerledning	3 meter AWG22 (blå/sort)
Dimensioner (højde x bredde x dybde)	131 x 435 x 122 mm
Rumfang (indvendig/udvendig)	4,5/5,1 liter
Vægt	1,8 kg

Front- og surround-højttalere (4):

Impedans	6 W
Frekvensområde	40 - 20.000 Hz
Højttalereffekt	
Normalt	50 Watt
Maksimalt	100 Watt
Følsomhed	89 dB
Tweeter	2"
Højttaler	5,25"
Passiv radiator	6,5"
Delefrekvens	4500 Hz
Tilslutningsklemmer	Click Fit (rød/sort)
Materiale	Højkomprimeret polystyren
Højttalerledning	4 meter AWG22 (rød/sort)
.....	12 meter AWG22 (hvid/sort)
Dimensioner	421 x 219 x 191 mm
Rumfang (indvendig/udvendig)	10,5/11,5 liter
Vægt	2,5 kg

Tekniske data.
Med forbehold for ændringer.
Midterhøjttaler:

Impedans	6 W
Frekvensområde	75 - 20.000 Hz
Højttalereffekt	
Normalt	100 Watt
Maksimalt	200 Watt
Følsomhed	89 dB
Tweeter	2,5" Dome
Højttaler	2 x 5"
Delefrekvens	4500 Hz
Tilslutningsklemmer	Click Fit (blå/sort)
Materiale	Højkomprimeret polystyren
Højttalerledning	3 meter AWG22 (blå/sort)
Dimensioner (højde x bredde x dybde)	149 x 435 x 159 mm
Rumfang (indvendig/udvendig)	5,2/6 liter
Vægt	2,5 kg

Fronthøjttalere:

Impedans	6 W
Frekvensområde	40 - 20.000 Hz
Højttalereffekt	
Normalt	100 Watt
Maksimalt	200 Watt
Følsomhed	89 dB
Tweeter	2,5" Dome
Højttaler	5,25"
Passiv radiator	7,5" w00x TM
Delefrekvens	4500 Hz
Tilslutningsklemmer	Skruer, forgyldte (rød sort)
Materiale	Træ + højkomprimeret polystyrenfront
Højttalerledning	4 meter AWG18 (rød/sort)
Dimensioner (højde x bredde x dybde)	530 x 276 x 212 mm
Rumfang (indvendig/udvendig)	7,9/20 liter
Vægt	5,4 kg

Surround-højttalere:

Impedans	6 W
Frekvensområde	40 - 20.000 Hz
Højttalereffekt	
Normalt	50 Watt
Maksimalt	100 Watt
Følsomhed	89 dB
Tweeter	2"
Højttaler	5,25"
Passiv radiator	6,5"
Delefrekvens	4500 Hz
Tilslutningsklemmer	Click Fit (rød/sort)
Materiale	Højkomprimeret polystyren
Højttalerledning	12 meter AWG22 (hvid/sort)
Dimensioner (højde x bredde x dybde)	421 x 219 x 191 mm
Rumfang (indvendig/udvendig)	8,5/9,5 liter
Vægt	2,5 kg

Tekniske data.
Med forbehold for ændringer.
Midterhøjttaler:

Impedans	6 W
Frekvensområde	75 - 20.000 Hz
Højttalereffekt	
Normalt	100 Watt
Maksimalt	200 Watt
Følsomhed	89 dB
Tweeter	2,5" Dome
Højttaler	2 x 5"
Delefrekvens	4500 Hz
Tilslutningsklemmer	Click Fit (blå/sort)
Materiale	Højkomprimeret polystyren
Højttalerledning	3 meter AWG22 (blå/sort)
Dimensioner (højde x bredde x dybde)	149 x 435 x 159 mm
Rumfang (indvendig/udvendig)	5,2/6 liter
Vægt	2,5 kg

Front- og surround-højttalere (4):

Impedans	6 W
Frekvensområde	40 - 20.000 Hz
Højttalereffekt	
Normalt	100 Watt
Maksimalt	200 Watt
Følsomhed	89 dB
Tweeter	2,5" Dome
Højttaler	5,25"
Passiv radiator	7,5" w00x TM
Delefrekvens	4500 Hz
Tilslutningsklemmer	Skruer, forgyldte (rød/sort)
Materiale	Træ + højkomprimeret polystyrenfront
Højttalerledning	4 meter AWG18 (transparent/sort)
Dimensioner (højde x bredde x dybde)	530 x 276 x 212 mm
Rumfang (indvendig/udvendig)	7,9/20 liter
Vægt	5,4 kg