

## Introduction

Nous vous remercions d'avoir acheté ce SYSTÈME ACOUSTIQUE HOME CINÉMA de PHILIPS conçu pour vous offrir un son magnifique pendant de nombreuses années.

Lisez ce manuel attentivement avant de connecter les enceintes. Vous y trouverez des conseils utiles qui vous permettront d'obtenir de votre système de son Surround pour Home Cinéma les meilleures performances.

## Remarques relatives à l'environnement

- Tous les matériaux d'emballage superflus ont été supprimés. L'emballage peut facilement être séparé en trois types de matériaux :
  - carton (boîte)
  - polystyrène expansible (matériel tampon)
  - polyéthylène (sachets, feuille de protection en mousse)
- Votre appareil est composé de matériaux pouvant être recyclés s'il est démonté par une firme spécialisée.
- Veuillez observer les règlements locaux lorsque vous vous débarrassez des matériaux d'emballage et des appareils obsolètes.

## Autres produits audio pour Home Cinéma

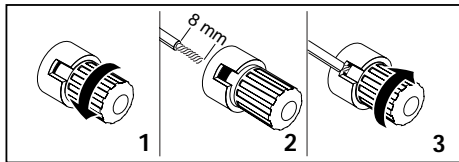
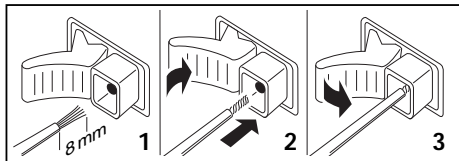
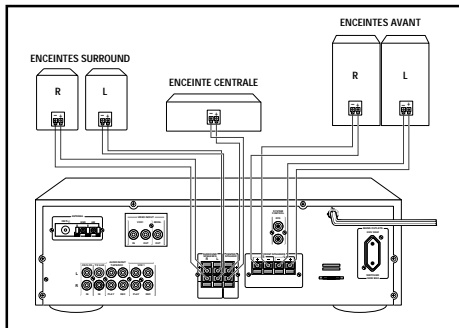
Ces enceintes ont été conçues dans le cadre de la gamme de récepteurs pour Home Cinéma de Philips (FR735/FR755/FR960/FR970) afin de parvenir à des performances optimales.

Pour obtenir des graves plus impressionnantes vous pouvez adjoindre à ces systèmes un caisson de graves (subwoofer) de 50 W (FB201\*) ou de 100 W (FB301\*)

\* non disponible dans tous les pays

## Branchement des enceintes

**Important! Débranchez toujours l'amplificateur/récepteur avant de procéder aux branchements !**



## Connecteurs sur les enceintes

- Vous trouverez à l'arrière des enceintes deux connecteurs à encliqueter ou à vis, un connecteur noir repéré ⊖ et un rouge (pour les enceintes avant), un bleu (pour enceinte centrale) ou un gris (pour enceintes Surround) repéré ⊕.
- Les enceintes avant/Surround de 100 W sont équipées de bornes à vis plaqué or.
- L'un des fils des enceintes est généralement repéré par une couleur ou un manchon afin de vous permettre de les distinguer.
- Pour prévenir tout problème de phase, prenez l'habitude de connecter le fil avec un repère (de couleur) à la borne ⊕ de couleur et le fil non repéré à la borne ⊖ noire.

## Connecteurs sur l'amplificateur/récepteur

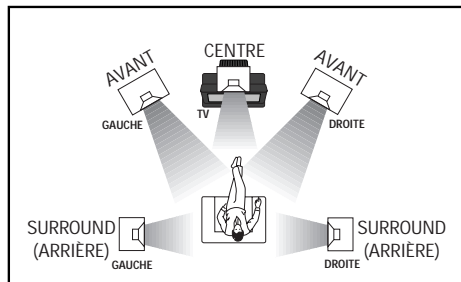
Les branchements sur l'amplificateur ou le récepteur peuvent être à connecteurs à vis ou à connecteurs à encliqueter.

- Vous trouverez à l'arrière de l'amplificateur/récepteur une borne de couleur rouge, ou borne ⊕, et une borne noire, ou borne ⊖, pour chaque enceinte.
- Connectez le fil de l'enceinte à repère ou manchon à la borne rouge, ou ⊕, et le fil sans repère à la borne noire, ou ⊖, de l'amplificateur/récepteur.
- Après avoir procédé au branchement des enceintes, n'oubliez pas d'ajuster le niveau sonore relatif entre les enceintes, reportez-vous au chapitre "Réglage de la balance relative des enceintes".

Remarque :

- Les enceintes avant gauche/droite étant identiques aux enceintes Surround gauche/droite des ensembles FB965/FB975, tous les connecteurs ont le même code (noir/rouge), la borne d'enceinte et le fil pour Surround ont toujours le code de couleur gris/noir.

## Mise en place des enceintes



### Conseils pour une bonne mise en place

- Dans un souci de commodité, les bornes de chaque enceinte sont dotées d'un code de couleur qui permet de distinguer facilement les différents types d'enceintes :  
rouge → enceintes avant  
bleu → enceintes centrales  
gris → enceintes Surround (FB735 seulement)
- La mise en place d'enceintes de haut-parleurs derrière des rideaux, des meubles, etc. diminuera la réponse des tonalités aiguës, entraînant une réduction considérable de l'effet stéréo. L'auditeur doit placer les enceintes avant de façon qu'elles soient dans la ligne de vue depuis sa position d'écoute.
- Chaque pièce a des caractéristiques acoustiques différentes et les possibilités de mise en place sont souvent limitées. C'est en faisant des essais que vous trouverez la mise en place idéale pour vos enceintes. D'une manière générale, elles doivent être placées symétriquement dans la pièce.

### Mise en place des enceintes avant

- Les enceintes avant doivent être disposées de façon que, vue depuis la position d'écoute, l'enceinte connectée aux bornes "Left" (=gauche) de l'amplificateur/récepteur se trouve sur la gauche et l'enceinte connectée aux bornes "Right" (=droite) se trouve à droite dans la pièce devant l'auditeur. Ceci pourra se vérifier avec la commande de la balance et/ou la fonction de réglage de la tonalité test sur l'amplificateur/récepteur.
- Vous obtiendrez le meilleur effet stéréo si les deux enceintes avant et l'auditeur forment un triangle équilatéral.
- Pour les enceintes avant, la hauteur idéale est obtenue lorsque les haut-parleurs des aiguës (tweeter) se trouvent au niveau des oreilles de l'auditeur assis.

### Mise en place de l'enceinte centrale

- L'enceinte centrale doit être placée au centre entre les deux enceintes avant et sera toujours alignée avec le téléviseur (par exemple en dessous ou au-dessus).
- Disposez l'enceinte centrale de façon que le haut-parleur des aiguës soit orienté en direction des oreilles de l'auditeur assis. Vous y parviendrez en ajustant (à l'aide de la tige de positionnement) l'angle en face duquel se trouve l'enceinte centrale.

### Mise en place des enceintes Surround

- L'enceinte Surround connectée à la borne "Surround Left" (=gauche) de l'amplificateur/récepteur doit se trouver sur la gauche tandis que l'enceinte connectée à la borne "Surround Right" (=droite) se trouvera à droite de l'auditeur. Ceci pourra se vérifier avec la commande de la balance sur l'amplificateur/récepteur.
- Pour obtenir les meilleures performances, nous vous conseillons d'aligner les enceintes Surround avec la position d'écoute à environ 2 m de haut. Elles peuvent également être disposées à l'arrière.

## Réglage de la balance relative des enceintes

Après avoir mis en place les enceintes, vous devrez trouver une balance satisfaisante entre les enceintes Surround, centrale et avant.

- Commutez sur le mode SURROUND sur l'amplificateur/récepteur.
- Dans le livret d'instructions de l'amplificateur/récepteur, reportez-vous au chapitre consacré au réglage du niveau sonore des enceintes centrale et Surround.
- Pour les enceintes Surround, il se peut que vous deviez aussi ajuster le retard. Nous vous conseillons de faire des essais de retard pour trouver celui qui correspond le mieux aux caractéristiques acoustiques de la pièce d'écoute.
- Ajustez à votre convenance le niveau sonore des enceintes Surround et centrale ainsi que le retard des enceintes Surround. Les réglages sont conservés par l'amplificateur ou le récepteur.

## ATTENTION :

**N'essayez en aucun cas de procéder vous-même à la réparation de l'enceinte de haut-parleur car cela annulerait la garantie**

En cas de panne, vérifiez d'abord les points énumérés ci-dessous avant d'apporter les enceintes à réparer.

Si ces conseils ne vous permettent pas de trouver une solution à votre problème, prenez contact avec votre revendeur ou avec le service après-vente.

### Pas de son

- Le VOLUME est trop bas.
- *Augmentez le VOLUME.*
- Les boutons SPEAKERS A/B sur l'amplificateur/récepteur ne sont pas enfoncés.
- *Appuyez sur le bouton SPEAKERS A ou B approprié.*
- Le casque est branché.
- *Débranchez le casque.*
- Les enceintes ne sont pas (correctement) connectées.
- *Connectez solidement les enceintes.*

### Pas de son à gauche ou à droite

- La commande BALANCE sur l'amplificateur/récepteur n'est pas en position médiane.
- *Réglez la commande BALANCE sur la position médiane*
- Une enceinte est mal connectée ou le câble de l'enceinte est endommagé.
- *Connectez l'enceinte correctement ou remplacez le câble.*

### Son de gauche et de droite inversé

- Les enceintes ne sont pas branchées correctement.
- *Connectez les enceintes comme il faut : L à gauche, R à droite ; vérifiez avec la commande BALANCE.*

### Pas de son de l'enceinte Surround ou centrale

- Le mode SURROUND n'est pas sous tension.
- *Mettez le mode SURROUND sous tension sur l'amplificateur ou le récepteur.*

- Les enceintes Surround et/ou centrale ne sont pas (correctement) connectées.
- *Connectez les enceintes correctement.*
- Une seule enceinte Surround est connectée.
- *Connectez toujours les deux enceintes Surround.*
- Une enceinte est mal connectée ou le câble de l'enceinte est endommagé.
- *Connectez l'enceinte correctement ou remplacez le câble.*

### Tonalités graves de mauvaise qualité

- Les enceintes ne sont pas en phase.
- *Connectez les enceintes correctement, + sur pôle + (câble à repère ou à manchon rouge) ; - sur pôle - (câble non repéré).*

### Son de mauvaise qualité

- Le réglage SURROUND ne convient pas au type de musique donné.
- *Sélectionnez sur l'amplificateur ou le récepteur un réglage SURROUND approprié au type de musique en question.*

### Niveau du son Surround trop faible ou trop fort

- Le niveau du son Surround n'est pas ajusté correctement.
- *Ajustez sur l'amplificateur ou le récepteur le niveau et le retard du son Surround.*

### Niveau du son central trop faible ou trop fort

- Le niveau sonore de l'enceinte centrale n'est pas ajusté correctement.
- *Ajustez sur l'amplificateur ou le récepteur le niveau du canal central.*

*La plaquette signalétique se trouve sur la face inférieure ou au dos de l'enceinte. Ce produit répond aux exigences de l'Union Européenne en matière d'interférences radio.*

## Puissance soutenue

Tout amplificateur ou récepteur utilisé à une puissance élevée pendant longtemps peut produire une distorsion susceptible d'endommager sérieusement vos enceintes. Vous vous en rendez compte à l'écoute car les enceintes signaleront la surcharge en produisant une distorsion. Dans ce cas, ajustez les commandes de volume et de tonalité de façon à obtenir un niveau sonore satisfaisant. Si vous utilisez un microphone, évitez une rétroaction du microphone qui survient lorsque les microphones captent le son des enceintes et produisent un effet Larsen dangereux. Veillez à ce que les microphones soient éloignés des enceintes ou bien diminuez le volume.

*Remarque :*

- *Les enceintes sont souvent endommagées lorsqu'elles sont surmodulées par des amplificateurs sous-alimentés. L'écrêtage des amplificateurs endommagera les haut-parleurs d'aigus.*

## Caractéristiques techniques

*Données sujettes à modification sans préavis*

### Enceinte centrale

Impédance	6 Ohms
Gamme de fréquences	75 – 20 000 Hz
Puissance soutenue	
normale	50 Watts
maximale	100 Watts
Sensibilité	89 dB
Tweeter	2"
Haut-parleur	2 x 4"
Fréquence de recouvrement	4500 Hz
Connecteurs	à encliqueter (bleu/noir)
Finition	Polystyrène à impact élevé
Fils	3 mètres AWG22 (bleu/noir)
Dimensions (h x l x p)	131 x 435 x 122 mm
Volume (interne/externe)	4,5/5,1 litres
Poids	1,8 kg

### Enceintes avant

Impédance	6 Ohms
Gamme de fréquences	40 – 20 000 Hz
Puissance soutenue	
normale	50 Watts
maximale	100 Watts
Sensibilité	89 dB
Tweeter	2"
Haut-parleur	5,25"
Radiateur passif	6,5"
Fréquence de recouvrement	4500 Hz
Connecteurs	à encliqueter (rouge/noir)
Finition	Polystyrène à impact élevé
Fils	4 mètres AWG22 (rouge/noir)
Dimensions (h x l x p)	421 x 219 x 191 mm
Volume (interne/externe)	10,5/11,5 litres
Poids	2,5 kg

### Enceintes Surround

Impédance	6 Ohms
Gamme de fréquences	150 – 20 000 Hz
Puissance soutenue	
normale	25 Watts
maximale	50 Watts
Sensibilité	89 dB
Haut-parleur	4"
Connecteurs	à encliqueter (gris/noir)
Finition	Polystyrène à impact élevé
Fils	12 mètres AWG22 (blanc/noir)
Dimensions (h x l x p)	179 x 181 x 92 mm
Volume (interne/externe)	1,2/1,5 litres
Poids	0,7 kg

## Caractéristiques techniques

*Données sujettes à modification sans préavis*

### Enceinte centrale

Impédance	6 Ohms
Gamme de fréquences	75 – 20 000 Hz
Puissance soutenue	
normale	50 Watts
maximale	100 Watts
Sensibilité	89 dB
Tweeter	2"
Haut-parleur	2 x 4"
Fréquence de recouvrement	4500 Hz
Connecteurs	à encliqueter (bleu/noir)
Finition	Polystyrène à impact élevé
Fils	3 mètres AWG22 (bleu/noir)
Dimensions (h x l x p)	131 x 435 x 122 mm
Volume (interne/externe)	4,5/5,1 litres
Poids	1,8 kg

### Enceintes avant et Surround (4)

Impédance	6 Ohms
Gamme de fréquences	40 – 20 000 Hz
Puissance soutenue	
normale	50 Watts
maximale	100 Watts
Sensibilité	89 dB
Tweeter	2"
Haut-parleur	5,25"
Radiateur passif	6,5"
Fréquence de recouvrement	4500 Hz
Connecteurs	à encliqueter (rouge/noir)
Finition	Polystyrène à impact élevé
Fils	4 mètres AWG22 (rouge/noir)
	12 mètres AWG22 (blanc/noir)
Dimensions (hxlxp)	421 x 219 x 191 mm
Volume (interne/externe)	10,5/11,5 litres
Poids	2,5 kg

**Caractéristiques techniques**

*Données sujettes à modification sans préavis*

**Enceinte centrale**

Impédance .....	6 Ohms
Gamme de fréquences .....	75 – 20 000 Hz
Puissance soutenue	
normale .....	100 Watts
maximale .....	200 Watts
Sensibilité .....	89 dB
Tweeter .....	2,5" dôme
Haut-parleur .....	2 x 5"
Fréquence de recouvrement .....	4500 Hz
Connecteurs .....	à encliqueter (bleu/noir)
Finition .....	Polystyrène à impact élevé
Fils .....	3 mètres AWG22 (bleu/noir)
Dimensions (h x l x p) .....	149 x 435 x 159 mm
Volume (interne/externe) .....	5,2/6 litres
Poids .....	2,5 kg

**Enceintes avant**

Impédance .....	6 Ohms
Gamme de fréquences .....	40 – 20 000 Hz
Puissance soutenue	
normale .....	100 Watts
maximale .....	200 Watts
Sensibilité .....	89 dB
Tweeter .....	2,5" dôme
Haut-parleur .....	5,25"
Radiateur passif .....	7,5" w00x TM
Fréquence de recouvrement .....	4500 Hz
Connecteurs .....	à vis plaqué or (rouge/noir)
Finition .....	Façade bois + polystyrène à impact élevé
Fils .....	4 mètres AWG18 (rouge/noir)
Dimensions (h x l x p) .....	530 x 276 x 212 mm
Volume (interne/externe) .....	7,9/20 litres
Poids .....	5,4 kg

**Enceintes Surround**

Impédance .....	6 Ohms
Gamme de fréquences .....	40 – 20 000 Hz
Puissance soutenue	
normale .....	50 Watts
maximale .....	100 Watts
Sensibilité .....	89 dB
Tweeter .....	2"
Haut-parleur .....	5,25"
Radiateur passif .....	6,5"
Fréquence de recouvrement .....	4500 Hz
Connecteurs .....	à encliqueter (rouge/noir)
Finition .....	Polystyrène à impact élevé
Fils .....	12 mètres AWG22 (blanc/noir)
Dimensions (h x l x p) .....	421 x 219 x 191 mm
Volume (interne/externe) .....	1,2/1,5 litres
Poids .....	2,5 kg

**Caractéristiques techniques**

*Données sujettes à modification sans préavis*

**Enceinte centrale**

Impédance .....	6 Ohms
Gamme de fréquences .....	75 – 20 000 Hz
Puissance soutenue	
normale .....	100 Watts
maximale .....	200 Watts
Sensibilité .....	89 dB
Tweeter .....	2,5" dôme
Haut-parleur .....	2 x 5"
Fréquence de recouvrement .....	4500 Hz
Connecteurs .....	à encliqueter (bleu/noir)
Finition .....	Polystyrène à impact élevé
Fils .....	3 mètres AWG22 (bleu/noir)
Dimensions (h x l x p) .....	149 x 435 x 159 mm
Volume (interne/externe) .....	5,2/6 litres
Poids .....	2,5 kg

**Enceintes avant et Surround (4)**

Impédance .....	6 Ohms
Gamme de fréquences .....	40 – 20 000 Hz
Puissance soutenue	
normale .....	100 Watts
maximale .....	200 Watts
Sensibilité .....	89 dB
Tweeter .....	2,5" dôme
Haut-parleur .....	5,25"
Radiateur passif .....	7,5" w00x TM
Fréquence de recouvrement .....	4500 Hz
Connecteurs .....	à vis plaqué or (rouge/noir)
Finition .....	Façade bois + polystyrène à impact élevé
Fils .....	4 mètres AWG18 (transparent/noir)
.....	12 mètres AWG18 (transparent/noir)
Dimensions (h x l x p) .....	530 x 276 x 212 mm
Volume (interne/externe) .....	7,9/20 litres
Poids .....	5,4 kg