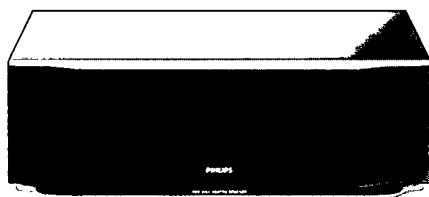


PHILIPS

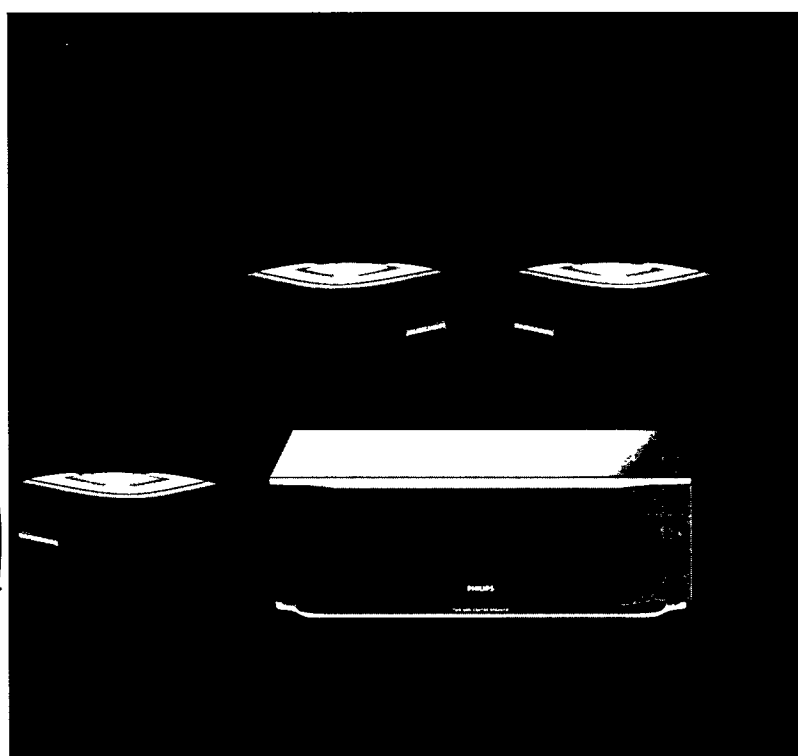
FB 602-603-605 Centre & Surround Sound Speakers



FB 602



FB



Guarantee and Service valid for Australia

The benefits given to the purchaser by this warranty are in addition to all other rights and remedies, which, under the Trade Practices Act or other Commonwealth or State law, the purchaser or owner has in respect of the product.

The Philips product carries the following warranties:

- C-series HiFi-systems 12 months.
- Compact Disc Players: 12 months.
- Home Audio Systems: 6 months.
- Clock radios, portable radios, cassette recorders, cassette players and radio recorders: 90 days.

Any defect in materials or workmanship occurring within the specified period from the date of delivery, will be rectified free of charge by the retailer from whom this product was purchased.

Note: Please retain your purchase docket to assist prompt service.

Conditions of this warranty

1. All claims for warranty service must be made to the retailer from whom this product was purchased. All transport charges incurred in connection with warranty service or replacement will be paid by the purchaser.
2. These warranties do not cover batteries and extend only to defects in materials or workmanship occurring under normal use of the product where operated in accordance with our instructions.

**Philips Consumer Products Division
Technology Park
Figtree Drive, Australia Centre
Homebush 2140
New South Wales**

Guarantee and Service for New Zealand

Thank-you for purchasing this quality Philips product. Philips New Zealand Ltd guarantees this product against defective components and faulty workmanship for a period of 12 months. Any defect in materials or workmanship occurring within 12 months from the date of purchase subject to the following conditions will be rectified free of charge by the retailer from whom this product was purchased.

Conditions

1. The product must have been purchased in New Zealand. As proof of purchase, retain the original sales docket indicating the date of purchase.
2. The guarantee applies only to faults caused by defective components, or faulty workmanship on the part of the manufacturer.
3. The guarantee does not cover failures caused by misuse, neglect, normal wear and tear, accidental breakage, use on the incorrect voltage, use contrary to operating instructions, or unauthorised modification to the product or repair by an unauthorised technician.
4. Reasonable evidence (in the form of a sales docket) must be supplied to indicate that the product was purchased no more than 12 months prior to the date of your claim.
5. In the event of a failure, Philips shall be under no liability for any injury, or any loss or damage caused to property or products other than the product under guarantee.

This guarantee does not prejudice your rights under common law and statute, and is in addition to the normal responsibilities of the retailer and Philips.

How to claim

Should your Philips product fail within the guarantee period, please return it to the retailer from whom it was purchased. In most cases the retailer will be able to satisfactorily repair or replace the product. However, should the retailer not be able to conclude the matter satisfactorily, or if you have other difficulties claiming under this guarantee, please contact

**The Guarantee Controller
Philips New Zealand Ltd.**

☐ P.O. Box 41.021

Auckland

☎ (09) 84 94 160

fax ☎ (09) 84 97 858

Garantia para Brasil

Este aparelho é garantido pela Philips do Brasil Ltda. e a Philips da Amazônia S.A. Indústria Eletrônica, por um período superior ao estabelecido por lei. Porém, para que a garantia tenha validade, é imprescindível que, além deste certificado, seja apresentada a nota fiscal de compra do produto.

1. Philips do Brasil Ltda. e Philips da Amazônia S.A. Indústria Eletrônica asseguram ao proprietário consumidor deste aparelho a garantia de 180 dias (90 dias legal mais 90 dias adicional) contados a partir da data de entrega do produto, conforme expresso na nota fiscal de compra que passa a fazer parte deste certificado.
2. Esta garantia perderá sua validade se:
 - A. O defeito apresentado for ocasionado por uso indevido ou em desacordo com o seu manual de instruções.
 - B. O produto for alterado, violado, ajustado ou consertado por pessoa não autorizada pela Philips.
 - C. O produto for ligado a fonte de energia (rede elétrica, pilhas, bateria, etc.) de características diferentes das recomendadas no manual de instruções e/ou no produto.
 - D. O número de série que identifica o produto estiver de alguma forma adulterado ou rasurado.
3. Estão excluídos desta garantia defeitos decorrentes do descumprimento do manual de instruções do produto, de casos fortuitos ou de força maior, bem como aqueles causados por agentes da natureza e acidentes.
4. Excluem-se igualmente desta garantia os defeitos decorrentes do uso dos produtos em serviços não doméstico/residencial regular ou em desacordo com o uso recomendado.
5. Nos municípios onde não exista oficina autorizada de serviço Philips, as despesas de transporte do aparelho e/ou do técnico autorizado correm por conta do sr. consumidor requerente do serviço.

**Philips do Brasil Ltda.
Philips da Amazônia S.A.
Indústria Eletrônica**

Para informações adicionais sobre o produto ou para eventual necessidade de utilização da rede de oficinas autorizadas, ligue para o centro de informação ao consumidor:

☎ 0800-123123

(discagem direta gratuita)

ou escreva para a caixa postal:

21462 cep 04698-970 São Paulo

Garantía para México

Este aparato está fabricado con materiales de alta calidad y ha sido cuidadosamente verificado. Philips, por lo tanto, da a usted una garantía de 12 meses a partir de su fecha de compra. La garantía ampara la reposición de las piezas defectuosas debidas a fallas en su montaje o en los materiales, incluyendo la mano de obra necesaria para su reemplazo en nuestras Sucursales o talleres autorizados. En caso de fallas en su aparato le rogamos se sirva poner en contacto con su distribuidor. Esta garantía no cubrirá las averías que resulten como consecuencia de una instalación incorrecta del aparato, manifiesto maltrato o uso inadecuado del mismo.

Philips se obliga a reparar y devolver a usted su aparato en un plazo no mayor de 30 días hábiles contados a partir de la fecha de haber ingresado su aparato a uno de nuestros talleres. Con la presentación de la factura o remisión de su aparato podrá hacer efectiva la garantía. Si usted tiene alguna duda o pregunta que no le pueda solucionar su distribuidor, por favor ponerse en contacto con:

**Oficinas Centrales de Servicio,
Av. Coyoacán No. 1051,
Col. del Valle,
03100 México, D.F.
☎ 5-75-20-22 o 5-75-01-00**

(AUS) Australia

Guarantee and service page 2

(NZ) New Zealand

Guarantee and service page 2

(BR) Brasil

Garantia página 2

(MEX) México

Garantía página 2

Es necesario que lea cuidadosamente su instructivo de manejo

English 4	English
Français 8	Français
Español 12	Español
Deutsch 16	Deutsch
Nederlands 20	Nederlands
Italiano 24	Italiano
Svenska 28	Svenska
中文 32	中文
Português 36	Português
Dansk 40	Dansk
Suomi 44	Suomi
Ελληνικά 48	Ελληνικά

1. INTRODUÇÃO

INTRODUÇÃO

Queremos agradecer-lhe pela compra dos altifalantes de som ambiente Philips. Estes altifalantes foram desenvolvidos para oferecer um som de excelente qualidade e muitos anos de música.

Leia este manual cuidadosamente antes de ligar os altifalantes. Encontrará alguns conselhos úteis para obter o melhor desempenho possível destes altifalantes de alta qualidade.

FB 602 - FB 603 - FB 605

Este folheto contém as instruções de utilização para o altifalante central e para os altifalantes de som ambiente. Leia apenas os capítulos que contenham informações aplicáveis a estes aparelhos.

FB 605

Este conjunto contém:

- Dois altifalantes de som ambiente com parafusos de rosca M5 para montagem numa base ou num suporte de parede.
- Um altifalante central, protegido magneticamente para ser utilizado perto de um televisor.
- Base para o altifalante central, para inclinar o altifalante num ângulo de +15° ou -15°.

FB 602

- Um altifalante central, protegido magneticamente para ser utilizado perto de um televisor.
- Base para o altifalante central, para regular o altifalante num ângulo de +15° ou -15°.

FB 603

- Dois altifalantes de som ambiente com parafusos de rosca M5 para montagem numa base ou num suporte de parede.

RECICLAGEM

- Todos os materiais de empacotamento supérfluos deixaram de ser utilizados. É fácil separar os três materiais individuais que se encontram dentro da embalagem:
 - cartão (caixa)
 - polistereno expansível (almofada amortecedora)
 - polietileno (sacos, folha de espuma protectora)
- O aparelho é composto por materiais que podem ser reciclados, se forem desmontados por uma empresa especializada.
- Tenha atenção às normas locais sobre os desperdícios dos materiais de empacotamento e equipamento velho.

A placa de identificação pode ser encontrada na parte inferior ou posterior do altifalante.

Este producto cumpre as normas 82/499 sobre interferências de rádio, estabelecidas pela Comunidade Europeia.

Português

2. DADOS TÉCNICOS

DADOS TÉCNICOS

(sujeitos a alterações)

Altifalante central

- Impedância 6 Ohms
- Intervalo de frequência 130 - 20 000 Hz
- Capacidade de alimentação - contínua 50 Watts
- Capacidade de alimentação - pico 100 Watts
- Sensibilidade 89 dB (2,83 Volts/1 Metro)
- Altifalantes 2 x 4" (inch) woofer
tweeter de polidomo 18 mm
- Frequências cruzadas 4 500 Hz
- Conectores tipo parafuso, em chapa dourada
- Material da caixa 15 mm H2
- Material da grelha do altifalante 15 mm H2
- Acabamento Folha metálica fina cinzenta
- Parte frontal revestimento fixo
- Volume interno/externo 7/7,5 litros
- Dimensões (l x a x p) 435 x 135 x 155 mm
- Peso aprox 3,4 kg
- Base fornecida, ângulo +15° ou -15°

Altifalantes de som ambiente

- Sistema campo de som difuso
- Impedância 6 Ohms
- Intervalo de frequência 200 - 15 000 Hz
- Capacidade de alimentação - contínua 30 Watts
- Capacidade de alimentação - pico 60 Watts
- Sensibilidade 89 dB (2,83 Volts / 1 Metro)
- Altifalantes 2 x 5 1/4" (inch) extensão total
- Conectores tipo parafuso, em chapa dourada
- Material da caixa polistereno
- Acabamento tinta cinzenta
- Parte frontal revestimento fixo
- Volume interno/externo 3,6/4,2 litros
- Dimensões (l x a x d) 213 x 150 x 213 mm
- Peso aprox 1,6 kg cada
- Ligação da base parafuso de rosca M5

ACESSÓRIOS DISPONÍVEIS

- Duas suportes verticais para os altifalantes de som ambiente.
- Dois suportes de parede para montagem dos altifalantes de som ambiente na parede.

3. REGULAÇÕES

REGULAÇÃO DO CONTROLO DE SOM RELATIVO DOS ALTIFALANTES

Após a instalação dos altifalantes central e/ou de som ambiente, tem de regular o controlo de som o melhor possível entre os vários altifalantes - altifalantes frontais, central e de som ambiente.

- Ligue o modo SURROUND no amplificador ou no receptor.
- No folheto de instruções do amplificador ou do receptor, encontrará uma secção que descreve como regular o nível de som dos altifalantes central e de som ambiente.
- Para os altifalantes de som ambiente, é possível regular o intervalo de reprodução. Isto significa que o som ambiente é reproduzido um pouco mais tarde do que o som dos altifalantes frontais, dando a impressão que estamos a ouvir o som numa sala muito grande ou mesmo num teatro.
- Regule o nível de som dos altifalantes central e de som ambiente e também o intervalo de reprodução dos altifalantes de som ambiente ao seu gosto. As regulações são mantidas pelo amplificador ou pelo receptor.

CAPACIDADE DE ALIMENTAÇÃO

Os amplificadores e os receptores utilizados a elevada potência durante um longo período de tempo, podem produzir distorções susceptíveis de danificar seriamente os altifalantes. Os seus ouvidos avisam-no, quando os altifalantes indicarem carga excessiva através de uma severa distorção. Se isto acontecer, regule os controlos de volume e de tonalidade até obter um nível de som aceitável.

Não se esqueça:

Os altifalantes ficam muitas vezes danificados, quando são controlados por amplificadores com potências mais baixas.

MANUTENÇÃO

- Uma camurça ligeiramente humedecida em água é o suficiente para limpar os altifalantes.
- Não utilize produtos de limpeza que contenham álcool, benzina, amoníaco ou produtos abrasivos.
- Nunca exponha os altifalantes à incidência directa dos raios solares ou em locais onde possam ocorrer temperaturas elevadas, tais como aparelhos de aquecimento.
- Nunca exponha os altifalantes à humidade ou à chuva.

4. RESOLUÇÃO DE PROBLEMAS

RESOLUÇÃO DE PROBLEMAS

No caso de avaria, verifique primeiro os pontos indicados na lista abaixo antes de enviar os altifalantes para reparação. Se não for capaz de solucionar um problema através destes conselhos, consulte o seu revendedor ou o centro de assistência técnica.

AVISO

Não deve tentar reparar o altifalante em nenhuma circunstância, pois pode perder o direito à garantia.

PROBLEMA – CAUSA POSSÍVEL • SOLUÇÃO

Sem som

- O VOLUME está muito baixo
 - Aumente o VOLUME
- Os interruptores dos SPEAKERS A/B do amplificador ou do receptor estão na posição OFF
 - Carregue no interruptor do SPEAKER A ou B
- Os auscultadores estão ligados
 - Desligue os auscultadores
- Os altifalantes não estão ligados (ou incorrectamente)
 - Ligue os altifalantes

Não existe som do lado esquerdo ou do lado direito

- O controlo BALANCE do amplificador ou do receptor não está na posição central
 - Regule o controlo BALANCE para a posição central
- Um altifalante está mal ligado ou um cabo do altifalante está danificado
 - Ligue o altifalante correctamente ou substitua o cabo

Som de retorno do lado esquerdo e do lado direito

- Os altifalantes estão mal ligados
 - Ligue os altifalantes correctamente, L para o lado esquerdo, R para o lado direito; verifique com o controlo BALANCE

Os altifalantes de som ambiente ou o altifalante central não emitem som

- O modo SURROUND está desligado
 - Ligue o modo SURROUND do amplificador ou do receptor
- Os altifalantes de som ambiente e/ou o altifalante central estão desligados
 - Ligue os altifalantes correctamente
- Apenas um altifalante de som ambiente está ligado
 - Ligue sempre os dois altifalantes de som ambiente
- Um altifalante está mal ligado ou um cabo do altifalante está danificado
 - Ligue o altifalante correctamente ou substitua o cabo

Má qualidade dos sons graves

- Os altifalantes não estão bem ligados
 - Ligue os altifalantes correctamente, o pólo ⊕ ao pólo ⊕ (cabo isolado ou cabo vermelho; o pólo ⊖ ao pólo ⊖ (cabo sem marcas)

Som de má qualidade

- O tipo de música seleccionado e a regulação SURROUND não são compatíveis
 - Escolha a regulação SURROUND correspondente ao tipo de música seleccionado no amplificador ou no receptor.

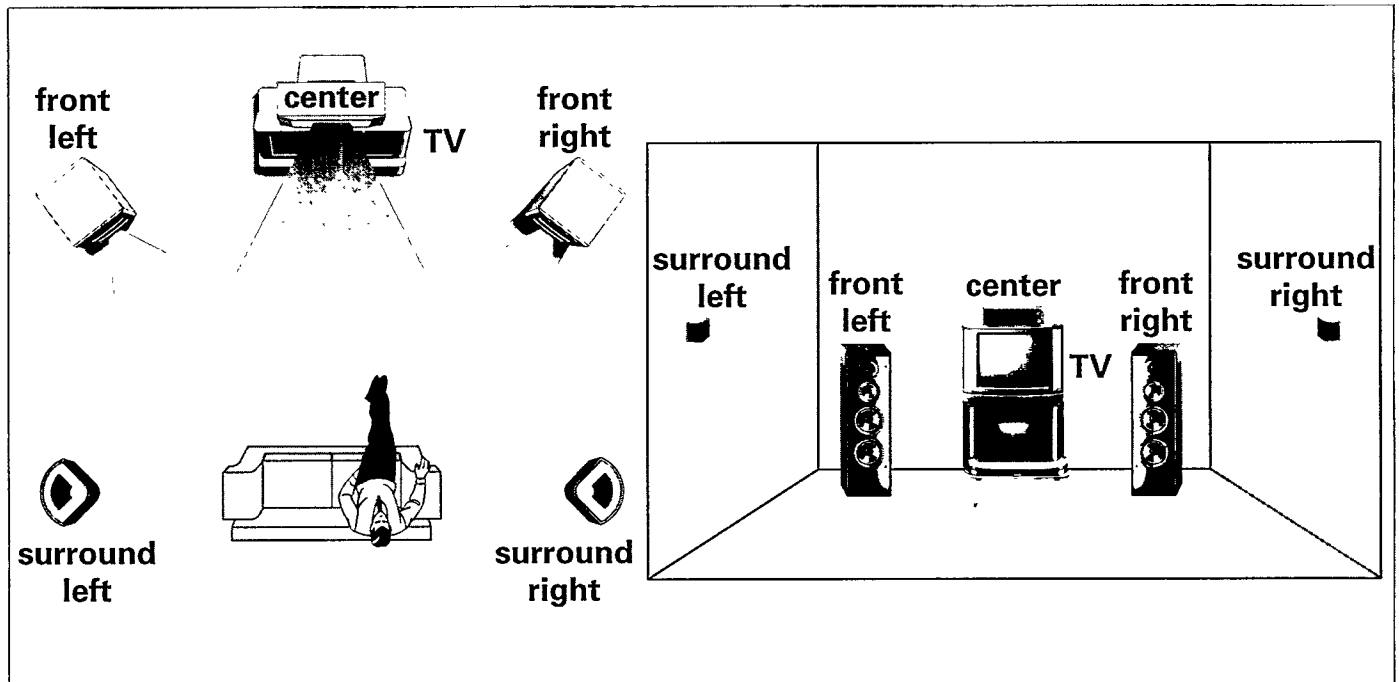
O nível do som ambiente está muito baixo ou muito alto

- O nível de som dos altifalantes de som ambiente não está correctamente regulado
 - Regule o nível e o intervalo de reprodução do som ambiente no amplificador ou no receptor

O nível do som central está muito baixo ou muito alto

- O nível de som do altifalante central não está correctamente regulado
 - Regule o nível e o intervalo de reprodução do som central no amplificador ou no receptor

5. POSICIONAMENTO DOS ALTIFALANTES



SUGESTÕES PARA O POSICIONAMENTO

- Evite colocar os altifalantes num canto ou no chão, pois aumenta demasiado a tonalidade dos graves.
- Os altifalantes colocados atrás das cortinas, mobília, etc. reduzem consideravelmente a resposta dos agudos e, por conseguinte, o efeito estéreo. O ouvinte deve ser capaz de 'ver' todos os altifalantes.
- Cada sala tem condições acústicas diferentes e as possibilidades de posicionamento são muito limitadas. Pode encontrar a melhor posição para os altifalantes através de experiências. Em geral, os altifalantes devem ser colocados tão simetricamente quanto possível.

POSICIONAMENTO DOS ALTIFALANTES FRONTAIS

- Os altifalantes frontais (não fornecidos) devem ser colocados de modo a serem vistos pelo ouvinte. O altifalante ligado aos terminais 'Left' do amplificador/receptor deve ser colocado do lado esquerdo e o altifalante ligado aos terminais 'Right' deve ser colocado do lado direito do ouvinte. Isto pode ser verificado pelo controlo de som do amplificador/receptor.
- O melhor efeito estéreo é obtido quando os 2 altifalantes frontais e o ouvinte formam um triângulo equilátero.
- A melhor altura para os altifalantes frontais, é quando os altifalantes de tonalidade elevada (tweeter) estão à altura dos ouvidos (quando estiver sentado).

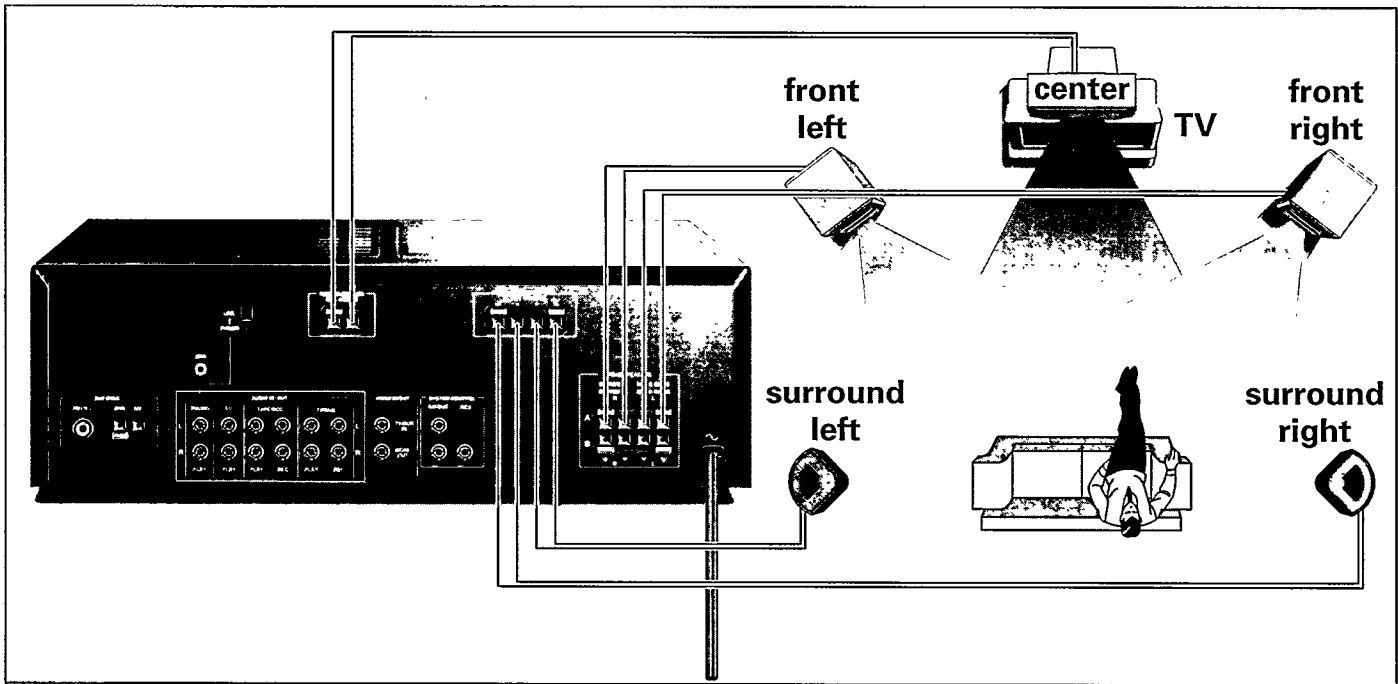
POSICIONAMENTO DO ALTIFALANTE CENTRAL

- O altifalante central deve ser colocado no centro entre os altifalantes frontais, por exemplo, por baixo ou por cima do televisor.
- A melhor altura para o altifalante central, é a altura dos ouvidos (quando estiver sentado).
- Se necessário, o altifalante pode ser direccionado para a posição de audição através da utilização da base fornecida. Desta forma, pode inclinar o altifalante central para um ângulo de +15° ou de -15°.

POSICIONAMENTO DOS ALTIFALANTES DE SOM AMBIENTE

- O altifalante de som ambiente ligado aos terminais 'Surround Left' do amplificador/receptor está colocado do lado esquerdo e o altifalante ligado aos terminais 'Surround Right' está colocado do lado direito do ouvinte. Isto pode ser verificado pelo controlo de som do amplificador/receptor.
- Os altifalantes de som ambiente devem estar frente a frente e em linha com a posição de audição.
- A melhor altura para altifalantes de som ambiente é cerca de 1 metro/3 pés acima dos ouvidos (quando estiver sentado).
- Para um melhor posicionamento dos altifalantes de som ambiente, pode utilizar as bases ou os suportes de montagem de parede que se encontram à sua disposição.
- Quando posicionar os altifalantes de som ambiente, repare que os conectores estão virados para baixo e o logótipo da Philips está virado para a sala.

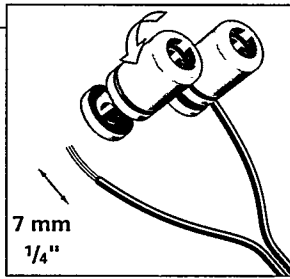
6. LIGAÇÃO DOS ALTIFALANTES



Importante ! Desligue sempre o amplificador/receptor antes de efectuar qualquer ligação !

CABO DO ALTIFALANTE

- Utilize um cabo especial de altifalante com um corte de pelo menos 0,75 mm².
- Retire o isolamento das extremidades dos dois fios; aprox. 7 mm.
- Um dos fios do altifalante é marcado normalmente com uma cor ou com uma marca para que possa distingui-los. De modo a evitar problemas de fase, ligue sempre o fio marcado (colorido) ao terminal do altifalante com código de cor ⊕ e o fio sem marcas ao terminal do altifalante com código de cor preto ⊖.



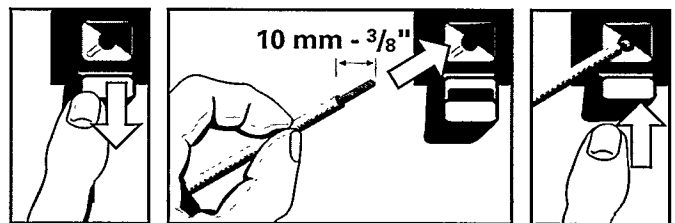
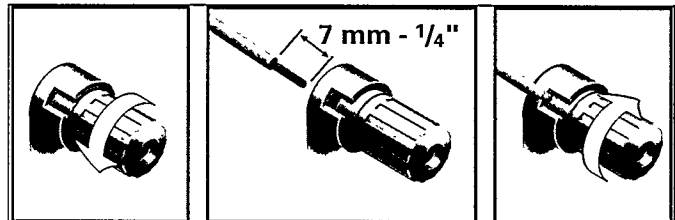
LIGAÇÕES DO AMPLIFICADOR/RECEPTOR

As ligações do altifalante do amplificador ou do receptor podem ser efectuadas através de conectores de parafuso ou conectores de mola.

- Na parte posterior do amplificador/receptor, encontra um terminal vermelho ou de pólo positivo e um terminal preto ou de pólo negativo para cada altifalante.
- Ligue o fio do altifalante marcado ou isolado ao terminal ⊕ ou de pólo positivo e o fio sem marcas ao terminal ⊖ ou de pólo negativo do amplificador/receptor.

CONNECTORES DOS ALTIFALANTES

- Na parte posterior ou inferior dos altifalantes, encontra os conectores de parafuso, com as marcas ⊕ e ⊖.
- Ligue o fio do altifalante marcado ou isolado ao terminal ⊕ e o fio sem marcas ao terminal ⊖ do altifalante.



- Após ligar os altifalantes, não se esqueça de regular o nível de som relativo entre os altifalantes; consulte o capítulo 'Regulação do controlo de som relativo do altifalante'.

Português

Philips FB 602 - FB 603 - FB 605 Centre & Surround Sound Speakers

English	English 4
Français	Français 8
Español	Español 12
Deutsch	Deutsch 16
Nederlands	Nederlands 20
Italiano	Italiano 24
Svenska	Svenska 28
中文	中文 32
Português	Português 36
Dansk	Dansk 40
Suomi	Suomi 44
Ελληνικά	Ελληνικά 48

