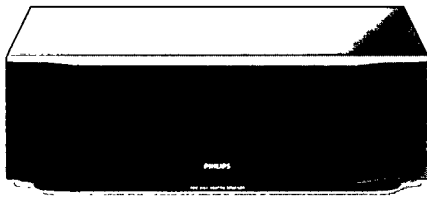
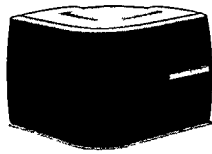


PHILIPS

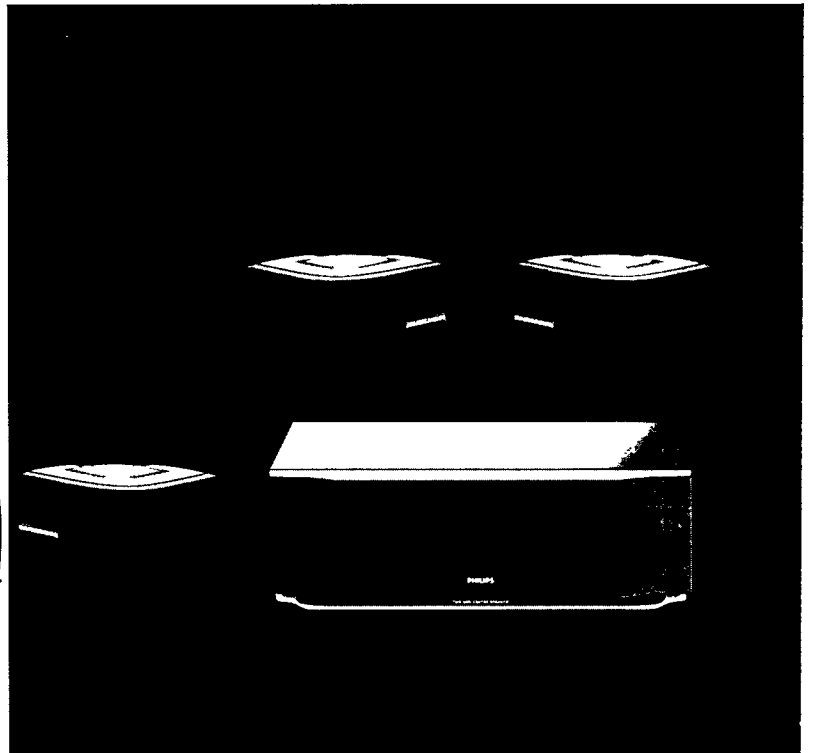
FB 602-603-605 Centre & Surround Sound Speakers



FB 602



FB



Guarantee and Service valid for Australia

The benefits given to the purchaser by this warranty are in addition to all other rights and remedies, which, under the Trade Practices Act or other Commonwealth or State law, the purchaser or owner has in respect of the product.

The Philips product carries the following warranties:

- C-series HiFi-systems 12 months.
- Compact Disc Players: 12 months.
- Home Audio Systems: 6 months.
- Clock radios, portable radios, cassette recorders, cassette players and radio recorders: 90 days.

Any defect in materials or workmanship occurring within the specified period from the date of delivery, will be rectified free of charge by the retailer from whom this product was purchased.

Note: Please retain your purchase docket to assist prompt service.

Conditions of this warranty

1. All claims for warranty service must be made to the retailer from whom this product was purchased. All transport charges incurred in connection with warranty service or replacement will be paid by the purchaser.
2. These warranties do not cover batteries and extend only to defects in materials or workmanship occurring under normal use of the product where operated in accordance with our instructions.

**Philips Consumer Products Division
Technology Park
Figtree Drive, Australia Centre
Homebush 2140
New South Wales**

Guarantee and Service for New Zealand

Thank-you for purchasing this quality Philips product. Philips New Zealand Ltd guarantees this product against defective components and faulty workmanship for a period of 12 months. Any defect in materials or workmanship occurring within 12 months from the date of purchase subject to the following conditions will be rectified free of charge by the retailer from whom this product was purchased.

Conditions

1. The product must have been purchased in New Zealand. As proof of purchase, retain the original sales docket indicating the date of purchase.
2. The guarantee applies only to faults caused by defective components, or faulty workmanship on the part of the manufacturer.
3. The guarantee does not cover failures caused by misuse, neglect, normal wear and tear, accidental breakage, use on the incorrect voltage, use contrary to operating instructions, or unauthorised modification to the product or repair by an unauthorised technician.
4. Reasonable evidence (in the form of a sales docket) must be supplied to indicate that the product was purchased no more than 12 months prior to the date of your claim.
5. In the event of a failure, Philips shall be under no liability for any injury, or any loss or damage caused to property or products other than the product under guarantee.

This guarantee does not prejudice your rights under common law and statute, and is in addition to the normal responsibilities of the retailer and Philips.

How to claim

Should your Philips product fail within the guarantee period, please return it to the retailer from whom it was purchased. In most cases the retailer will be able to satisfactorily repair or replace the product. However, should the retailer not be able to conclude the matter satisfactorily, or if you have other difficulties claiming under this guarantee, please contact

**The Guarantee Controller
Philips New Zealand Ltd.**

☐ P.O. Box 41.021

Auckland

☎ (09) 84 94 160

fax ☎ (09) 84 97 858

Garantia para Brasil

Este aparelho é garantido pela Philips do Brasil Ltda. e a Philips da Amazônia S.A. Indústria Eletrônica, por um período superior ao estabelecido por lei. Porém, para que a garantia tenha validade, é imprescindível que, além deste certificado, seja apresentada a nota fiscal de compra do produto.

1. Philips do Brasil Ltda. e Philips da Amazônia S.A. Indústria Eletrônica asseguram ao proprietário consumidor deste aparelho a garantia de 180 dias (90 dias legal mais 90 dias adicional) contados a partir da data de entrega do produto, conforme expresso na nota fiscal de compra que passa a fazer parte deste certificado.
2. Esta garantia perderá sua validade se:
 - A. O defeito apresentado for ocasionado por uso indevido ou em desacordo com o seu manual de instruções.
 - B. O produto for alterado, violado, ajustado ou consertado por pessoa não autorizada pela Philips.
 - C. O produto for ligado a fonte de energia (rede elétrica, pilhas, bateria, etc.) de características diferentes das recomendadas no manual de instruções e/ou no produto.
 - D. O número de série que identifica o produto estiver de alguma forma adulterado ou rasurado.
3. Estão excluídos desta garantia defeitos decorrentes do descumprimento do manual de instruções do produto, de casos fortuitos ou de força maior, bem como aqueles causados por agentes da natureza e acidentes.
4. Excluem-se igualmente desta garantia os defeitos decorrentes do uso dos produtos em serviços não doméstico/residencial regular ou em desacordo com o uso recomendado.
5. Nos municípios onde não exista oficina autorizada de serviço Philips, as despesas de transporte do aparelho e/ou do técnico autorizado correm por conta do sr. consumidor requerente do serviço.

**Philips do Brasil Ltda.
Philips da Amazônia S.A.
Indústria Eletrônica**

Para informações adicionais sobre o produto ou para eventual necessidade de utilização da rede de oficinas autorizadas, ligue para o centro de informação ao consumidor:

☎ 0800-123123

(discagem direta gratuita)

ou escreva para a caixa postal:

21462 cep 04698-970 São Paulo

Garantía para México

Este aparato está fabricado con materiales de alta calidad y ha sido cuidadosamente verificado. Philips, por lo tanto, da a usted una garantía de 12 meses a partir de su fecha de compra. La garantía ampara la reposición de las piezas defectuosas debidas a fallas en su montaje o en los materiales, incluyendo la mano de obra necesaria para su reemplazo en nuestras Sucursales o talleres autorizados. En caso de fallas en su aparato le rogamos se sirva poner en contacto con su distribuidor. Esta garantía no cubrirá las averías que resulten como consecuencia de una instalación incorrecta del aparato, manifiesto maltrato o uso inadecuado del mismo.

Philips se obliga a reparar y devolver a usted su aparato en un plazo no mayor de 30 días hábiles contados a partir de la fecha de haber ingresado su aparato a uno de nuestros talleres. Con la presentación de la factura o remisión de su aparato podrá hacer efectiva la garantía. Si usted tiene alguna duda o pregunta que no le pueda solucionar su distribuidor, por favor ponerse en contacto con:

**Oficinas Centrales de Servicio,
Av. Coyoacán No. 1051,
Col. del Valle,
03100 México, D.F.
☎ 5-75-20-22 o 5-75-01-00**

(AUS) Australia

Guarantee and service page 2

(NZ) New Zealand

Guarantee and service page 2

(BR) Brasil

Garantia página 2

(MEX) México

Garantía página 2

Es necesario que lea cuidadosamente su instructivo de manejo

English 4	English
Français 8	Français
Español 12	Español
Deutsch 16	Deutsch
Nederlands 20	Nederlands
Italiano 24	Italiano
Svenska 28	Svenska
中文 32	中文
Português 36	Português
Dansk 40	Dansk
Suomi 44	Suomi
Ελληνικά 48	Ελληνικά

INTRODUZIONE

Congratulazioni per l'acquisto degli altoparlanti di qualità Surround Sound Philips. Questi prodotti sono stati sviluppati per riprodurre un suono eccellente nel corso degli anni. Si prega di leggere con attenzione il presente manuale prima di connettere gli altoparlanti. Sono elencati una serie di consigli utili per sfruttare appieno l'elevata qualità del prodotto.

FB 602 - FB 603 - FB 605

La presente guida contiene le istruzioni per l'uso sia dell'altoparlante centrale, sia di quelli surround. Si prega di leggere solamente i capitoli specifici.

FB 605

La confezione contiene:

- Due altoparlanti Surround provvisti di filettatura M5 per il montaggio su di un piedistallo o su staffe per il montaggio a parete.
- Un altoparlante Centrale, schermato magneticamente, da installare in prossimità del TV.
- Supporto inclinabile per l'altoparlante Centrale, con un angolo di +15° o -15°.

FB 602

- Un altoparlante Centrale, schermato magneticamente da installare in prossimità del TV.
- Supporto inclinabile per l'altoparlante Centrale, con un angolo di +15° o -15°.

FB 603

- Due altoparlanti Surround provvisti di filettatura M5 per il montaggio su di un piedistallo o su staffe per il montaggio a parete.

RICICLAGGIO

- Tutti i materiali di imballaggio non necessari sono stati omessi. L'imballo è separabile con semplicità in tre materiali:
 - cartone (scatola)
 - polistirolo espanso (spessori)
 - polietilene (sacchetti, foglio protettivo)
- L'unità è realizzata con materiali che possono essere riciclati se disassemblata da società specializzate.
- Si prega di osservare le normative locali vigenti per lo smaltimento dei materiali di imballo e dei dispositivi obsoleti.

La targhetta di identificazione si trova nella parte inferiore dell'altoparlante.

Questo prodotto è conforme al D.M. 13.4.1989 (Direttiva CEE/87/308) dalla Comunità Europea sulla soppressione dei radiodisturbi.

DATI TECNICI

(soggetti a modifiche)

Altoparlante Centrale

- Impedenza 6 Ohm
- Risposta in frequenza 130 - 20 000 Hz
- Potenza resa - continua 50 Watt
- Potenza resa - picco 100 Watt
- Sensibilità 89 dB (2,83 Volt/1 Metro)
- Altoparlanti 2 x 4" (inch) woofer tweeter Polydome 18 mm
- Frequenza di crossover 4 500 Hz
- Connettori a vite, placcati oro
- Materiale esterno 15 mm H2
- Materiale schermo acustico 15 mm H2
- Finitura rivestimento grigio
- Frontale tessuto
- Volume interno/esterno 7/7,5 litri
- Dimensione (l x a x p) 435 x 135 x 155 mm
- Peso circa 3,4 kg
- Supporto in dotazione, angolo +15° o -15°

Altoparlanti Surround

- Sistema campo sonoro diffuso
- Impedenza 6 Ohm
- Risposta in frequenza 200 - 15 000 Hz
- Potenza resa - in continuo 30 Watt
- Potenza resa - di picco 60 Watt
- Sensibilità 89 dB (2,83 Volt / 1 Metro)
- Altoparlanti 2 x 5 1/4" (inch) full range
- Connettori a vite, placcati oro
- Materiale esterno polistirolo
- Finitura vernice verde
- Frontale tessuto
- Volume interno/esterno 3,6/4,2 litri
- Dimensione (l x a x p) 213 x 150 x 213 mm
- Peso circa 1,6 kg cadauno
- Connessione supporto filettatura M5

ACCESSORI DISPONIBILI

- Due piedistalli per gli altoparlanti surround.
- Due staffe per il montaggio a parete degli altoparlanti Surround.

3. REGOLAZIONI

REGOLAZIONE DEL BILANCIAMENTO RELATIVO DEGLI ALTOPARLANTI

Dopo aver effettuato l'installazione gli altoparlanti Surround e/o Centrale, è conveniente effettuare un bilanciamento adeguato tra gli altoparlanti Surround, Centrale e Frontali.

- Sull'amplificatore o sul ricevitore, selezionare la modalità SURROUND.
- Nelle istruzioni per l'uso dell'amplificatore o del ricevitore sarà presente una sezione che descrive la procedura per la regolazione del livello di suono degli altoparlanti Centrale e Surround.
- Per gli altoparlanti Surround, può anche essere disponibile la regolazione del ritardo. In questo modo il suono surround viene riprodotto leggermente più tardi rispetto agli altoparlanti frontali, favorendo così l'impressione di ascoltare il suono in una stanza di maggiori dimensioni.
- Regolare il livello di suono degli altoparlanti surround e centrale ed anche il ritardo per gli altoparlanti Surround, in base ai propri gusti personali. Le impostazioni sono memorizzate dall'amplificatore o dal ricevitore.

GESTIONE DELL'ALIMENTAZIONE

Ogni amplificatore o ricevitore regolato per uscire alla potenza massima per un lungo periodo di tempo, può emettere suoni distorti che potrebbero danneggiare seriamente gli altoparlanti. L'altoparlante è sovraccaricato quando si avverte una pesante distorsione del suono.

In questo caso, ridurre le regolazioni del volume e dei toni ad un livello nuovamente accettabile.

Attenzione:

Gli altoparlanti possono essere facilmente danneggiati se sovraccaricati da amplificatori scarsamente potenti.

MANUTENZIONE

- Utilizzare una pelle di camoscio leggermente imbevuta di acqua per pulire gli altoparlanti.
- Non utilizzare detergenti contenenti alcol, ammoniaca od abrasivi.
- Non lasciare mai gli altoparlanti alla luce solare diretta od in luoghi in cui sono presenti temperature estreme, per esempio in prossimità di caloriferi.
- Non esporre gli altoparlanti alla umidità od alla pioggia.

4. ELENCO RICERCA GUASTI

ELENCO RICERCA GUASTI

In caso di problemi, verificare come prima cosa i punti elencati di seguito prima di contattare un centro servizi

Nel caso in cui il problema risultasse irrisolto, nonostante i seguenti consigli, contattare il rivenditore od un centro di assistenza.

ATTENZIONE

Per nessuna ragione procedere personalmente alla riparazione dell'altoparlante, circostanza che invalida la garanzia.

PROBLEMA – POSSIBILE CAUSA • SOLUZIONE

Assenza di suono

- Il VOLUME è troppo basso
 - Alzare il VOLUME
- I selettori SPEAKERS A/B sull'amplificatore o sul ricevitore sono in posizione off
 - Premere il relativo selettore SPEAKERS A o B
- Sono connesse le cuffie
 - Disconnettere le cuffie
- Gli altoparlanti non sono connessi (o lo sono in modo non corretto)
 - Connettere correttamente gli altoparlanti

Assenza di suono dal lato sinistro o destro

- La regolazione BALANCE sull'amplificatore o sul ricevitore non è in posizione centrale
 - Impostare la regolazione BALANCE alla posizione centrale
- Un altoparlante è connesso in modo errato od il cavo è danneggiato
 - Connettere correttamente l'altoparlante o sostituire il cavo

Suono sinistro e destro invertiti

- Gli altoparlanti non sono connessi correttamente
 - Connettere gli altoparlanti in modo corretto, L a sinistra, R a destra, verificare la regolazione BALANCE

Assenza di suono dagli altoparlanti surround o Centrale

- La modalità SURROUND non è attivata
 - Sull'amplificatore o sul ricevitore, selezionare la modalità SURROUND
- Gli altoparlanti Surround e/o Centrale non sono connessi (correttamente)
 - Connettere gli altoparlanti correttamente
- È connesso solamente un altoparlante Surround
 - Connettere entrambi gli altoparlanti Surround
- Un altoparlante è connesso in modo non corretto od il cavo dell'altoparlante è danneggiato
 - Connettere l'altoparlante in modo corretto o sostituire il cavo

Bassi deboli

- Gli altoparlanti non sono in fase
 - Connettere correttamente gli altoparlanti, ⊕ al polo-⊕ (cavo marcato in rosso o provvisto di fascetta); ⊖ al polo-⊖ (cavo non marcato)

Suono di cattiva qualità

- Le impostazioni SURROUND non corrispondono al genere musicale riprodotto
 - Sull'amplificatore o sul ricevitore, selezionare una impostazione SURROUND adeguata al genere musicale in ascolto

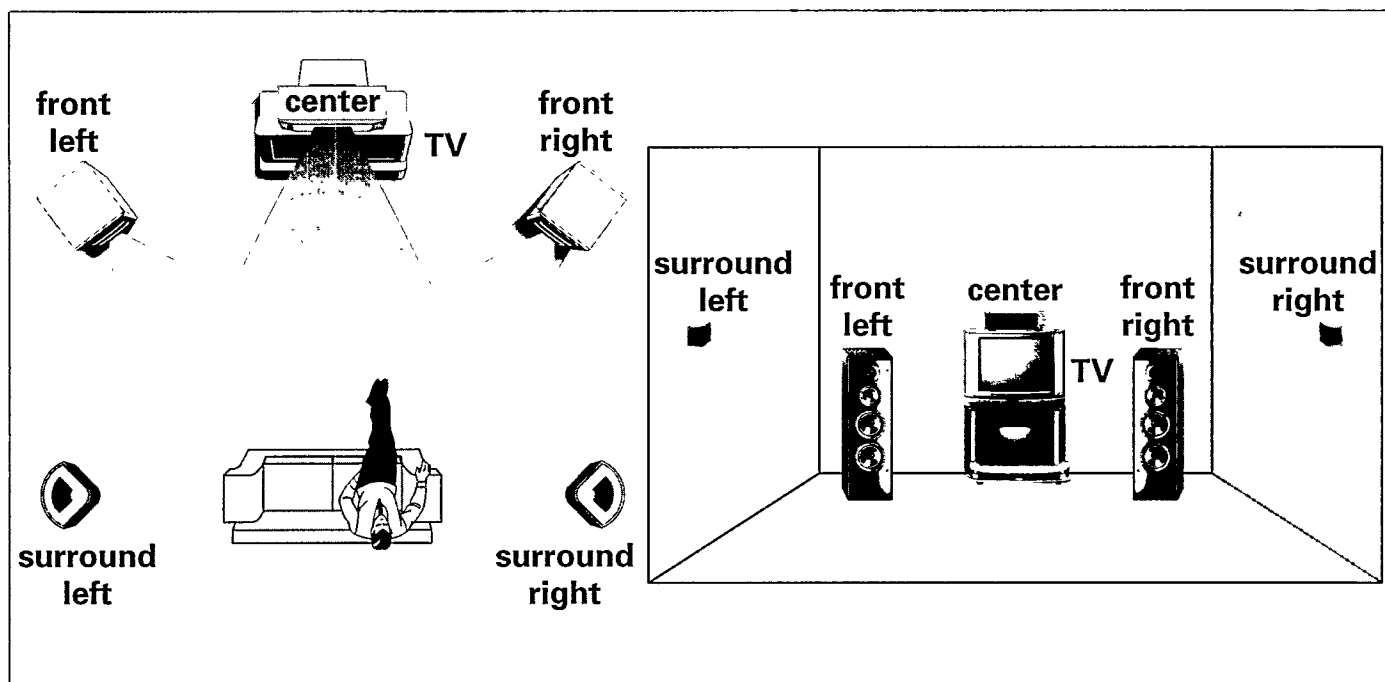
Il livello di suono Surround è troppo basso o troppo alto

- Il livello di suono Surround non è regolato in modo corretto
 - Sull'amplificatore o sul ricevitore, regolare il livello ed il ritardo per il suono Surround

Il livello di suono Centrale è troppo basso o troppo alto

- Il livello di suono del canale Centrale non è regolato in modo corretto
 - Sull'amplificatore o sul ricevitore, regolare il livello per il canale Centrale

5. COLLOCAZIONE DEGLI ALTOPARLANTI



CONSIGLI PER LA COLLOCAZIONE

- Evitare di collocare gli altoparlanti in un angolo o sul pavimento, perché in queste posizioni i toni bassi vengono amplificati eccessivamente.
- Se si collocano gli altoparlanti dietro a tendaggi, mobili ecc., la risposta degli acuti verrà ridotta, con una conseguente diminuzione dell'effetto stereo. Come regola generale, gli altoparlanti dovrebbero sempre essere visibili dalla posizione di ascolto.
- Ogni stanza ha una sua propria acustica e la possibilità di scegliere liberamente la collocazione è spesso limitata. La posizione migliore deve essere trovata in modo empirico, per tentativi. In genere, gli altoparlanti dovrebbero rispettare il più possibile una simmetria all'interno della stanza.

COLLOCAZIONE DEGLI ALTOPARLANTI FRONTALI

- Gli altoparlanti frontali (non forniti) dovrebbero essere disposti in modo che, rispetto alla posizione di ascolto, l'altoparlante connesso ai terminali 'left' dell'amplificatore/ricevitore sia a sinistra, mentre quello connesso ai terminali di 'right' sia a destra ed entrambi siano di fronte alla posizione di ascolto. Verificare la correttezza della collocazione tramite il controllo di bilanciamento dell'amplificatore/ricevitore.
- L'effetto stereo ottimale si ottiene quando i 2 altoparlanti Frontali formano un triangolo equilatero rispetto alla posizione di ascolto.
- Gli altoparlanti frontali sono collocati ad una altezza corretta, quando gli altoparlanti a toni alti (tweeter) sono all'altezza dell'orecchio (da seduti).

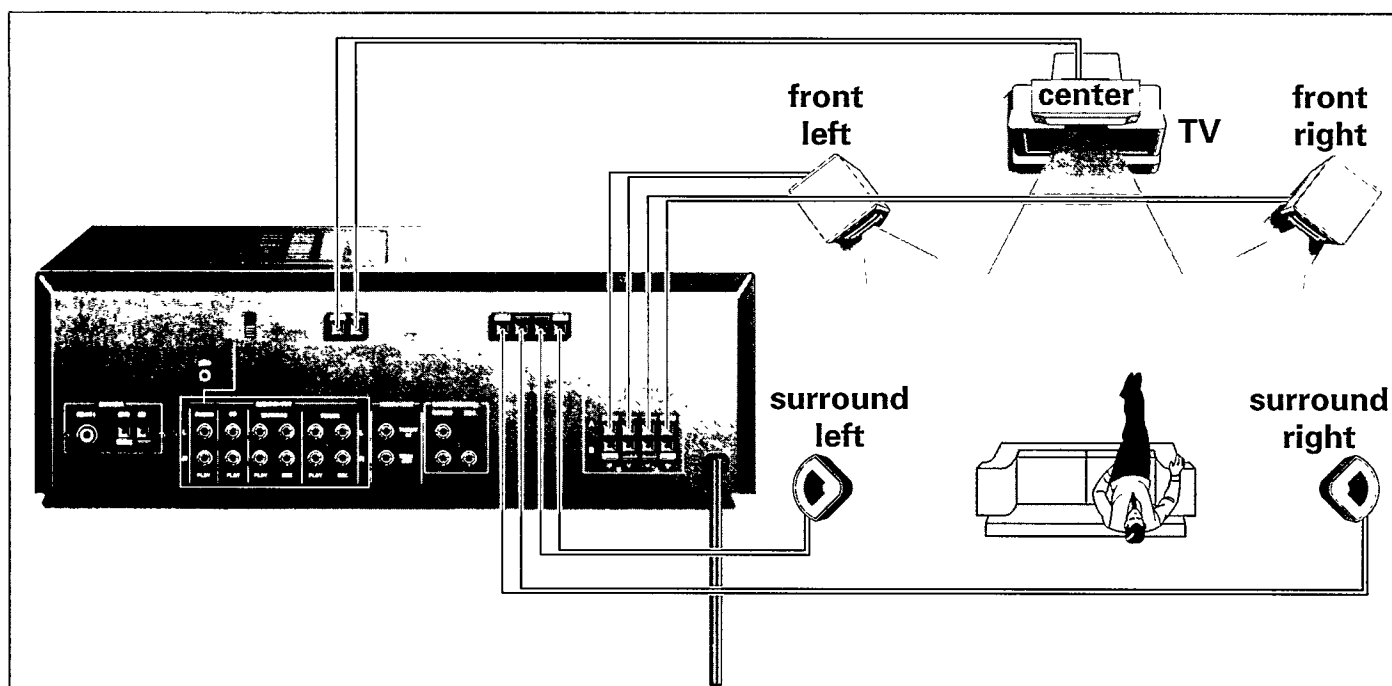
COLLOCAZIONE DELL'ALTOPARLANTE CENTRALE

- L'altoparlante centrale dovrebbe essere collocato al centro tra gli altoparlanti FRONT, p.e. sotto o sopra il TV.
- L'altoparlante centrale è collocato ad una altezza ottimale, quando è situato alla altezza delle orecchie (da seduti).
- Se necessario, l'altoparlante centrale può essere rivolto verso la posizione di ascolto tramite l'uso del supporto in dotazione. In questo modo è possibile inclinare l'altoparlante con una angolazione di $+15^\circ$ o -15° .

COLLOCAZIONE DEGLI ALTOPARLANTI SURROUND

- L'altoparlante Surround connesso ai terminali 'Surround Left' dell'amplificatore/ricevitore deve essere collocato a sinistra, mentre quello connesso ai terminali 'Surround Right' deve essere a destra rispetto alla posizione di ascolto. Per verificare la correttezza della collocazione, utilizzare il controllo di bilanciamento dell'amplificatore/ricevitore.
- Gli altoparlanti Surround dovrebbero essere rivolti uno di fronte all'altro e la linea di congiunzione dovrebbe passare sopra la posizione di ascolto.
- Gli altoparlanti Surround sono collocati in modo ottimale ad una altezza di circa 1 metro al di sopra dell'orecchio (da seduti).
- Per collocare gli altoparlanti Surround alla posizione ottimale, è possibile sfruttare il piedistallo o le staffe di montaggio disponibili separatamente.
- Durante la collocazione degli altoparlanti Surround, tenere presente che i connettori filettati devono essere rivolti verso il basso ed il marchio Philips deve essere rivolto verso la stanza.

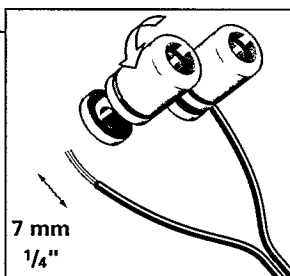
6. CONNESSIONE DEGLI ALTOPARLANTI



Importante ! Spegnere sempre l'amplificatore/ricevitore prima di effettuare le connessioni !

CAVO ALTOPARLANTE

- Utilizzare preferibilmente un cavo altoparlante speciale di una sezione di almeno 0,75 mm².
- Rimuovere l'isolamento dalle parti terminali dei due cavi: circa 7 mm.
- Uno od entrambi i poli dei cavi degli altoparlanti sono marcati solitamente con un colore od una fascetta per poterli distinguere. Per evitare problemi di fase, connettere il polo marcato (colorato) al terminale per altoparlante ⊕ colorato ed il polo non marcato al terminale altoparlante nero ⊖.



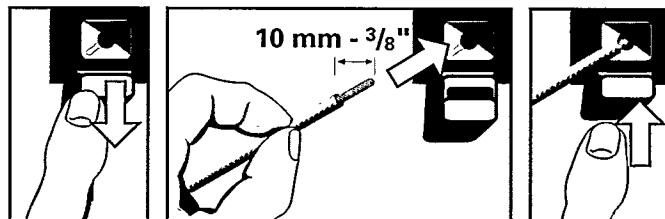
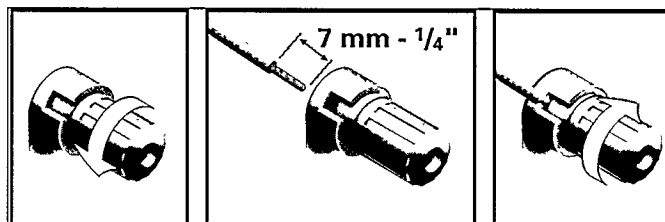
CONNETTORI SUGLI ALTOPARLANTI

- Nella parte posteriore od inferiore degli altoparlanti si trovano i connettori a vite, marcati ⊕ e ⊖.
- Connettere il polo del cavo altoparlante marcato o provvisto di fascetta al terminale ⊕ ed il polo non marcato al terminale ⊖ dell'altoparlante.

CONNESSIONI SULL'AMPLIFICATORE/RICEVITORE

Le connessioni per altoparlanti sull'amplificatore/ricevitore possono essere dei connettori a vite o dei connettori ad incastro.

- Sulla parte posteriore dell'amplificatore/ricevitore si trovano un terminale rosso o ⊕ ed uno nero o ⊖ per ogni altoparlante.
- Connettere il polo del cavo altoparlante marcato o provvisto di fascetta al terminale rosso o ⊕, e quello non marcato al terminale nero o ⊖ dell'amplificatore/ricevitore.



- Dopo aver effettuato le connessioni, procedere alla regolazione del livello di suono tra gli altoparlanti, facendo riferimento al capitolo 'Regolazione del bilanciamento relativo degli altoparlanti'.

Italiano

Philips FB 602 - FB 603 - FB 605 Centre & Surround Sound Speakers

English	English 4
Français	Français 8
Español	Español 12
Deutsch	Deutsch 16
Nederlands	Nederlands 20
Italiano	Italiano 24
Svenska	Svenska 28
中文	中文 32
Português	Português 36
Dansk	Dansk 40
Suomi	Suomi 44
Ελληνικά	Ελληνικά 48

