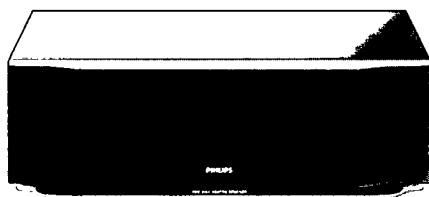
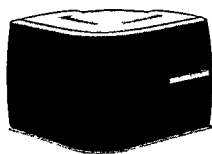


PHILIPS

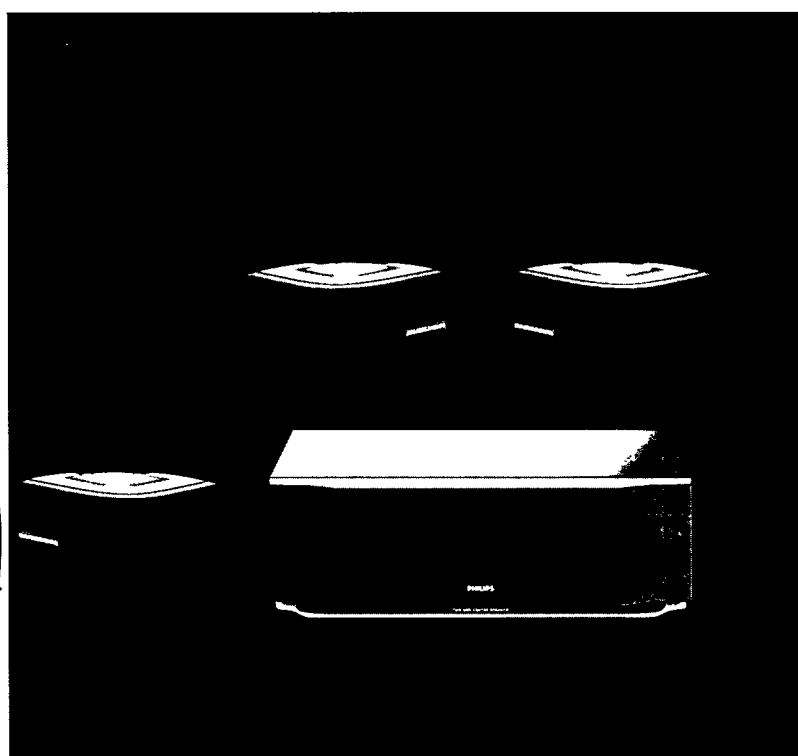
FB 602-603-605 Centre & Surround Sound Speakers



FB 602



FB



Guarantee and Service valid for Australia

The benefits given to the purchaser by this warranty are in addition to all other rights and remedies, which, under the Trade Practices Act or other Commonwealth or State law, the purchaser or owner has in respect of the product.

The Philips product carries the following warranties:

- C-series HiFi-systems 12 months.
- Compact Disc Players: 12 months.
- Home Audio Systems: 6 months.
- Clock radios, portable radios, cassette recorders, cassette players and radio recorders: 90 days.

Any defect in materials or workmanship occurring within the specified period from the date of delivery, will be rectified free of charge by the retailer from whom this product was purchased.

Note: Please retain your purchase docket to assist prompt service.

Conditions of this warranty

1. All claims for warranty service must be made to the retailer from whom this product was purchased. All transport charges incurred in connection with warranty service or replacement will be paid by the purchaser.
2. These warranties do not cover batteries and extend only to defects in materials or workmanship occurring under normal use of the product where operated in accordance with our instructions.

**Philips Consumer Products Division
Technology Park
Figtree Drive, Australia Centre
Homebush 2140
New South Wales**

Guarantee and Service for New Zealand

Thank-you for purchasing this quality Philips product. Philips New Zealand Ltd guarantees this product against defective components and faulty workmanship for a period of 12 months. Any defect in materials or workmanship occurring within 12 months from the date of purchase subject to the following conditions will be rectified free of charge by the retailer from whom this product was purchased.

Conditions

1. The product must have been purchased in New Zealand. As proof of purchase, retain the original sales docket indicating the date of purchase.
2. The guarantee applies only to faults caused by defective components, or faulty workmanship on the part of the manufacturer.
3. The guarantee does not cover failures caused by misuse, neglect, normal wear and tear, accidental breakage, use on the incorrect voltage, use contrary to operating instructions, or unauthorised modification to the product or repair by an unauthorised technician.
4. Reasonable evidence (in the form of a sales docket) must be supplied to indicate that the product was purchased no more than 12 months prior to the date of your claim.
5. In the event of a failure, Philips shall be under no liability for any injury, or any loss or damage caused to property or products other than the product under guarantee.

This guarantee does not prejudice your rights under common law and statute, and is in addition to the normal responsibilities of the retailer and Philips.

How to claim

Should your Philips product fail within the guarantee period, please return it to the retailer from whom it was purchased. In most cases the retailer will be able to satisfactorily repair or replace the product. However, should the retailer not be able to conclude the matter satisfactorily, or if you have other difficulties claiming under this guarantee, please contact

**The Guarantee Controller
Philips New Zealand Ltd.**

☐ P.O. Box 41.021

Auckland

☎ (09) 84 94 160

fax ☎ (09) 84 97 858

Garantia para Brasil

Este aparelho é garantido pela Philips do Brasil Ltda. e a Philips da Amazônia S.A. Indústria Eletrônica, por um período superior ao estabelecido por lei. Porém, para que a garantia tenha validade, é imprescindível que, além deste certificado, seja apresentada a nota fiscal de compra do produto.

1. Philips do Brasil Ltda. e Philips da Amazônia S.A. Indústria Eletrônica asseguram ao proprietário consumidor deste aparelho a garantia de 180 dias (90 dias legal mais 90 dias adicional) contados a partir da data de entrega do produto, conforme expresso na nota fiscal de compra que passa a fazer parte deste certificado.
2. Esta garantia perderá sua validade se:
 - A. O defeito apresentado for ocasionado por uso indevido ou em desacordo com o seu manual de instruções.
 - B. O produto for alterado, violado, ajustado ou consertado por pessoa não autorizada pela Philips.
 - C. O produto for ligado a fonte de energia (rede elétrica, pilhas, bateria, etc.) de características diferentes das recomendadas no manual de instruções e/ou no produto.
 - D. O número de série que identifica o produto estiver de alguma forma adulterado ou rasurado.
3. Estão excluídos desta garantia defeitos decorrentes do descumprimento do manual de instruções do produto, de casos fortuitos ou de força maior, bem como aqueles causados por agentes da natureza e acidentes.
4. Excluem-se igualmente desta garantia os defeitos decorrentes do uso dos produtos em serviços não doméstico/residencial regular ou em desacordo com o uso recomendado.
5. Nos municípios onde não exista oficina autorizada de serviço Philips, as despesas de transporte do aparelho e/ou do técnico autorizado correm por conta do sr. consumidor requerente do serviço.

**Philips do Brasil Ltda.
Philips da Amazônia S.A.
Indústria Eletrônica**

Para informações adicionais sobre o produto ou para eventual necessidade de utilização da rede de oficinas autorizadas, ligue para o centro de informação ao consumidor:

☎ 0800-123123

(discagem direta gratuita)
ou escreva para a caixa postal:
21462 cep 04698-970 São Paulo

Garantía para México

Este aparato está fabricado con materiales de alta calidad y ha sido cuidadosamente verificado. Philips, por lo tanto, da a usted una garantía de 12 meses a partir de su fecha de compra. La garantía ampara la reposición de las piezas defectuosas debidas a fallas en su montaje o en los materiales, incluyendo la mano de obra necesaria para su reemplazo en nuestras Sucursales o talleres autorizados. En caso de fallas en su aparato le rogamos se sirva poner en contacto con su distribuidor. Esta garantía no cubrirá las averías que resulten como consecuencia de una instalación incorrecta del aparato, manifiesto maltrato o uso inadecuado del mismo.

Philips se obliga a reparar y devolver a usted su aparato en un plazo no mayor de 30 días hábiles contados a partir de la fecha de haber ingresado su aparato a uno de nuestros talleres. Con la presentación de la factura o remisión de su aparato podrá hacer efectiva la garantía. Si usted tiene alguna duda o pregunta que no le pueda solucionar su distribuidor, por favor ponerse en contacto con:

**Oficinas Centrales de Servicio,
Av. Coyoacán No. 1051,
Col. del Valle,
03100 México, D.F.
☎ 5-75-20-22 o 5-75-01-00**

(AUS) Australia

Guarantee and service page 2

(NZ) New Zealand

Guarantee and service page 2

(BR) Brasil

Garantia página 2

(MEX) México

Garantía página 2

Es necesario que lea cuidadosamente su instructivo de manejo

English 4	English
Français 8	Français
Español 12	Español
Deutsch 16	Deutsch
Nederlands 20	Nederlands
Italiano 24	Italiano
Svenska 28	Svenska
中文 32	中文
Português 36	Português
Dansk 40	Dansk
Suomi 44	Suomi
Ελληνικά 48	Ελληνικά

1. INTRODUCTION

2. SPÉCIFICATION

INTRODUCTION

Nous vous remercions d'avoir acheté ces enceintes Surround Philips, qui ont été conçues pour restituer une excellente qualité acoustique pendant de nombreuses années d'écoute. Veuillez lire attentivement ce manuel avant de les connecter. Vous y découvrirez de précieux conseils qui vous assureront une utilisation optimale de ces enceintes haute qualité.

FB 602 - FB 603 - FB 605

Ce manuel contient à la fois les instructions relatives à l'enceinte centrale et aux enceintes Surround. Veuillez vous reporter au chapitre approprié.

FB 605

Cet emballage contient:

- deux enceintes surround à filet M5 permettant le montage sur socle classique ou sur socle mural;
- une enceinte centrale à blindage antimagnétique permettant le placement à proximité du téléviseur;
- un support pour l'enceinte centrale permettant de l'orienter selon un angle de +15° ou -15°.

FB 602

Cet emballage contient:

- une enceinte centrale à blindage antimagnétique permettant le placement à proximité du téléviseur;
- un support permettant d'orienter l'enceinte centrale selon un angle de +15° ou -15°.

FB 603

Cet emballage contient:

- deux enceintes surround à filet M5 permettant le montage sur socle classique ou sur socle mural.

RECYCLAGE

- Tous les emballages superflus ont été éliminés. L'emballage se divise aisément en trois matériaux distincts:
 - carton (la boîte)
 - polystyrène expansé (protection anti-choc)
 - polyéthylène (sacs, feuille de mousse protectrice)
- Votre appareil se compose de matériaux qui peuvent être recyclés s'ils sont séparés par une entreprise spécialisée.
- Veuillez à respecter la réglementation locale en matière d'élimination des emballages et des appareils hors d'usage.

La plaque signalétique figure en bas de la face arrière du haut-parleur.

Ce produit satisfait aux exigences relatives aux parasites radioélectriques édictées par la Communauté Européenne.

SPÉCIFICATIONS TECHNIQUES

(susceptibles d'être modifiées)

Enceinte centrale

- Impédance 6 Ohms
- Gamme de fréquences 130 - 20 000 Hz
- Puissance en continu 50 Watts
- Puissance en crête 100 Watts
- Sensibilité 89 dB (2,83 Volts/1 mètre)
- Haut-parleurs woofer (graves) 2 x 4" (inch)
tweeter (aigus) Polydome 18 mm
- Fréquence de transition 4 500 Hz
- Connecteurs vis plaquées or
- Matériau du coffret 15 mm H2
- Matériau de l'enceinte 15 mm H2
- Fini gris aluminium
- Avant tissu fixe
- Volume intérieur/extérieur 77,5 litres
- Dimensions (l x h x p) 435 x 135 x 155 mm
- Poids approx. 3,4 kg
- Support fourni, angle de +15° ou -15°

Enceintes surround

- Système champ de son diffus
- Impédance 6 Ohms
- Gamme de fréquences 200 - 15 000 Hz
- Puissance en continu 30 Watts
- Puissance en crête 60 Watts
- Sensibilité 89 dB (2,83 Volts / 1 mètre)
- Haut-parleurs 2 x 5¼" (inch)
- Connecteurs vis plaquées or
- Matériau du coffret polystyrène
- Fini gris
- Avant tissu fixe
- Volume intérieur/extérieur 3,6/4,2 litres
- Dimensions (l x h x p) 213 x 150 x 213 mm
- Poids approx. 1,6 kg chacune
- Fixation au support filet M5

ACCESSOIRES DISPONIBLES

- Deux supports pour les enceintes surround.
- Deux supports muraux permettant l'installation murale des enceintes surround.

3. RÉGLAGES

RÉGLAGE DE LA BALANCE

Une fois que vous avez installé les enceintes surround et/ou l'enceinte centrale, vous devez déterminer la balance adéquate entre les enceintes Surround, centrale, et avant.

- Mettez l'amplificateur ou le récepteur en mode surround.
- Dans le manuel d'utilisation de l'amplificateur ou du récepteur, consultez la section où figure la procédure de réglage des enceintes centrale et surround.
- Pour les enceintes surround, il est possible que vous disposiez également du réglage de la temporisation. Ce réglage a pour effet de diffuser le son surround avec un léger décalage par rapport aux enceintes centrales, ce qui produit l'illusion acoustique d'une pièce plus grande, voire d'une salle.
- Réglez le volume sonore des enceintes centrale et surround, ainsi que la temporisation des enceintes surround, selon vos préférences. Ces réglages sont conservés par l'amplificateur ou par le récepteur.

PUISSANCE ET PRÉCAUTIONS

Un amplificateur ou récepteur fonctionnant à forte puissance pendant une période prolongée peuvent produire des distortions qui risquent d'endommager sérieusement vos enceintes. Vous le remarquerez par la détérioration de la qualité sonore, car la saturation des enceintes se manifeste par une forte distortion.

Si cela se produit, baissez le volume et la tonalité jusqu'à un niveau où le son retrouve une qualité correcte.

Important:

Les enceintes sont la plupart du temps endommagées parce qu'elles sont saturées par des amplificateurs de puissance insuffisante.

ENTRETIEN

- Une peau de chamois légèrement humidifiée suffit pour nettoyer les enceintes.
- N'utilisez pas de produits contenant de l'alcool, de l'ammoniac, ou des abrasifs.
- Ne laissez pas les enceintes exposées à la lumière solaire directe, même pour un bref instant, et veillez à ne pas les placer à un endroit susceptible de connaître des températures élevées, à proximité d'un appareil de chauffage par exemple.
- N'exposez les enceintes ni à l'humidité ni à la pluie.

4. DÉPANNAGE

DÉPANNAGE

En cas de problème, effectuez d'abord les vérifications suivantes avant d'envisager une réparation. Si ces vérifications n'ont pas permis de résoudre le problème, adressez-vous à votre revendeur ou à un centre de révision.

ATTENTION

Vous ne devez en aucun cas tenter d'effectuer la réparation par vos propres moyens: ceci annulerait la garantie.

PROBLÈME – CAUSE ÉVENTUELLE • SOLUTION

Absence de son

- *Le VOLUME est trop faible*
 - Augmentez le VOLUME
- *Les commutateurs SPEAKERS A/B de l'amplificateur ou du récepteur sont en position Off (Arrêt)*
 - Appuyez sur le commutateur approprié, SPEAKERS A ou SPEAKERS B
- *Le casque d'écoute est branché*
 - Débranchez le casque d'écoute
- *Les enceintes ne sont pas connectées ou le sont incorrectement*
 - Connectez les enceintes correctement

Absence de son sur l'une des enceintes

- *La commande BALANCE de l'amplificateur ou du récepteur n'est pas sur la position centrale*
 - Réglez la commande BALANCE sur la position centrale
- *L'une des enceintes n'est pas correctement connectée, ou bien le câble est endommagé*
 - Connectez l'enceinte correctement ou remplacez le câble

Les enceintes droites et gauches sont inversées

- *Les enceintes ne sont pas correctement connectées*
 - Connectez les enceintes correctement, L pour la gauche, R pour la droite; vérifiez avec la commande BALANCE

Absence de son à l'enceinte centrale ou aux enceintes Surround

- *Le mode SURROUND n'est pas allumé*
 - Mettez l'amplificateur ou le récepteur en mode surround
- *Les enceintes centrales ou surround ne sont pas connectées correctement*
 - Connectez les enceintes correctement
- *Une seule enceinte surround est connectée*
 - Vous devez toujours connecter les deux enceintes surround
- *L'une des enceintes n'est pas correctement connectée, ou bien le câble est endommagé*
 - Connectez l'enceinte correctement ou remplacez le câble

La sonorité des graves est mauvaise

- *Les enceintes ne sont pas en phase*
 - Connectez les enceintes correctement: ⊕ sur le pôle ⊕ (câble à repères rouges ou gainé); ⊖ sur le pôle ⊖ (câble sans repères)

Mauvaise sonorité

- *Le réglage du surround ne convient pas à ce style de musique*
 - Sur l'amplificateur ou sur le récepteur, réglez le surround sur un niveau adapté à ce style de musique

Le volume du surround est trop faible ou trop élevé

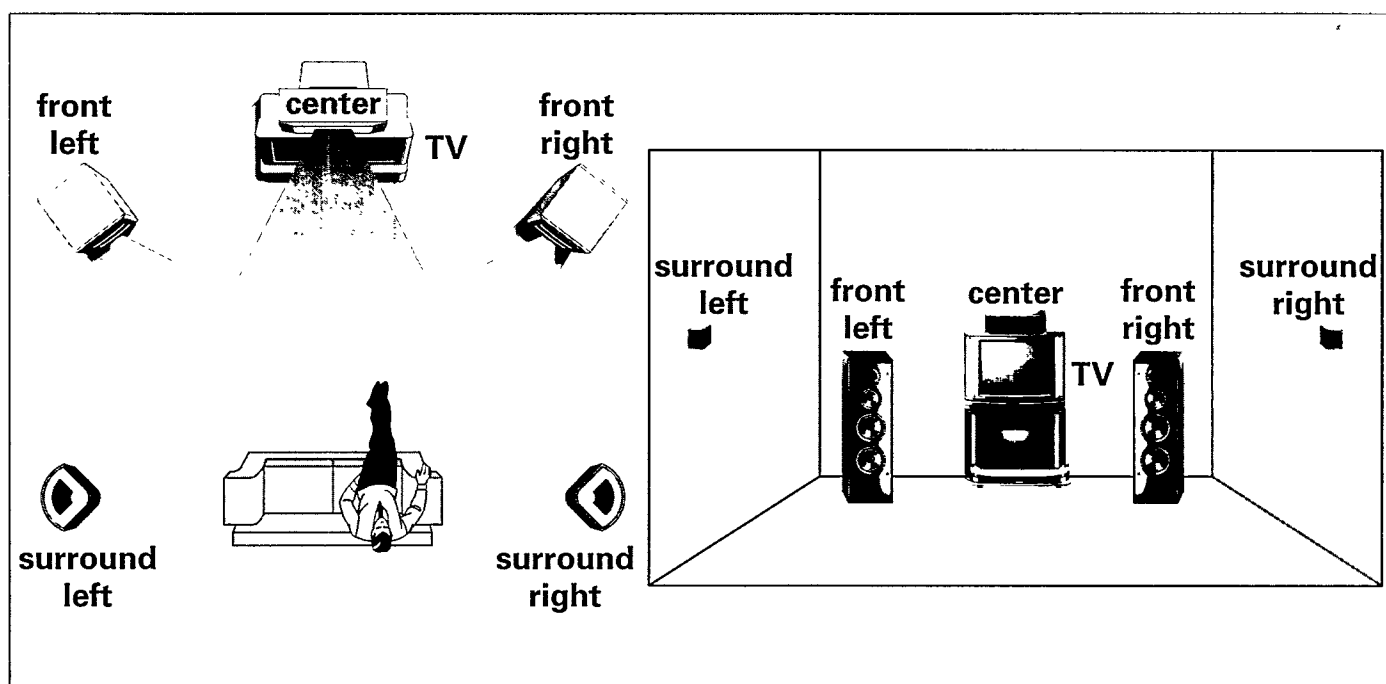
- *Le volume du surround n'est pas correctement réglé*
 - Sur l'amplificateur ou sur le récepteur, réglez le volume et la temporisation du surround

Le volume central est trop faible ou trop élevé

- *Le volume du canal central n'est pas correctement réglé*
 - Sur l'amplificateur ou sur le récepteur, réglez le volume du canal central

5. DISPOSITION DES ENCEINTES

Français



RECOMMANDATIONS SUR LA DISPOSITION

- Évitez de placer les enceintes dans un angle ou à même le sol, car cela provoque une résonance excessive des graves.
- Évitez de placer les enceintes derrière des rideaux, des meubles, etc. car cela diminue la restitution des aigus et affaiblit donc considérablement l'effet stéréo. Toutes les enceintes doivent être visibles pour l'auditeur.
- L'acoustique varie selon les pièces, et les possibilités de disposition sont souvent restreintes. Vous pouvez procéder par essais afin de déterminer la disposition optimale. En règle générale, les enceintes doivent être placées de façon aussi symétrique que possible.

DISPOSITION DES ENCEINTES AVANT

- Les enceintes avant (non fournies) doivent être disposées de sorte que, vues de l'auditeur, l'enceinte connectée à la sortie gauche ('Left') de l'amplificateur ou du récepteur se trouve sur la gauche, et que l'enceinte connectée à la sortie droite ('Right') se trouve sur la droite de l'auditeur, face à lui. Vous pouvez vérifier si c'est le cas à l'aide de la commande Balance de l'amplificateur ou du récepteur.
- L'effet stéréo optimal s'obtient lorsque les deux enceintes et l'auditeur forment un triangle équilatéral.
- La hauteur idéale des enceintes avant est celle où les tweeters (haut-parleurs des aigus) se trouvent au niveau des oreilles (d'un auditeur assis).

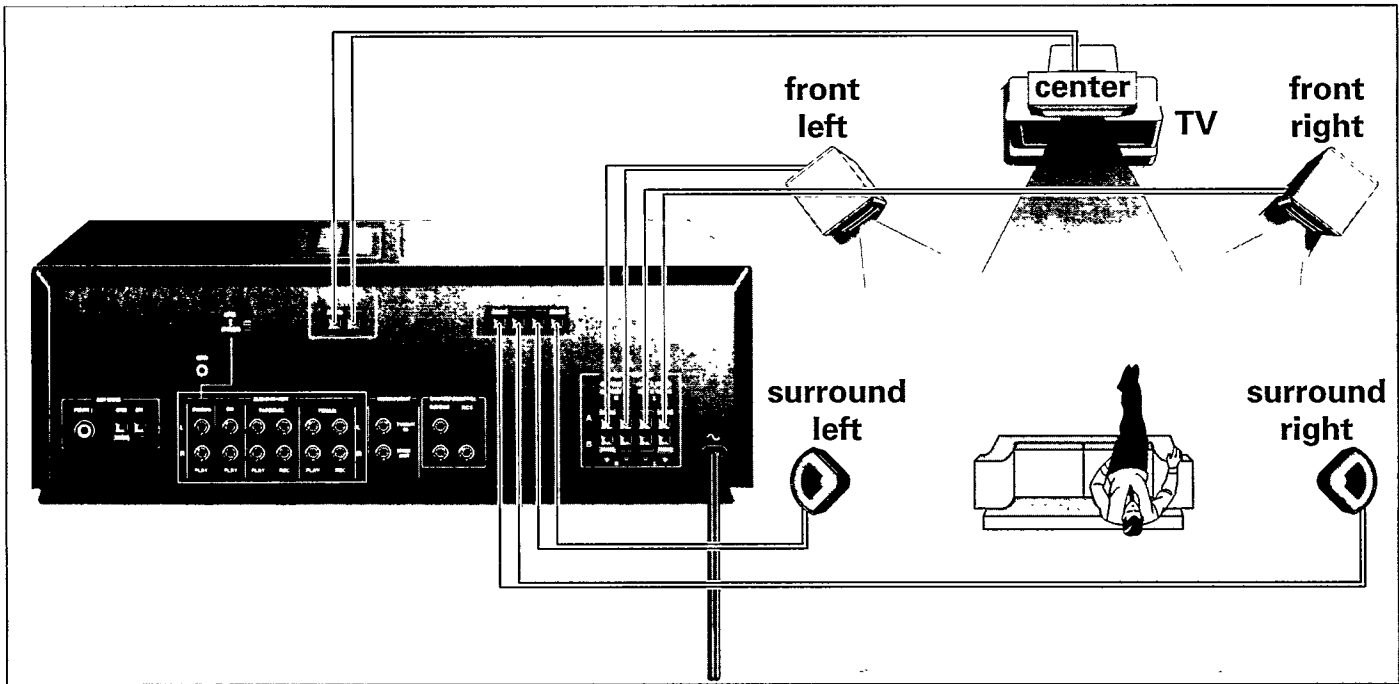
DISPOSITION DE L'ENCEINTE CENTRALE

- L'enceinte centrale doit être placée à égale distance des enceintes avant, en dessous ou au dessus du téléviseur par exemple.
- La hauteur idéale de l'enceinte centrale se trouve au niveau des oreilles (d'un auditeur assis).
- Si nécessaire, l'enceinte centrale peut être orientée vers la position d'écoute au moyen du support fourni. Vous pouvez ainsi pencher l'enceinte centrale selon un angle de $+15^\circ$ ou de -15° .

DISPOSITION DES ENCEINTES SURROUND

- L'enceinte Surround connectée à la sortie Surround gauche ('Surround Left') de l'amplificateur ou du récepteur doit se trouver sur la gauche, et l'enceinte connectée à la sortie Surround droite ('Surround Right') doit se trouver sur la droite de l'auditeur. Vous pouvez vérifier si c'est le cas à l'aide de la commande Balance de l'amplificateur ou du récepteur.
- Les enceintes Surround doivent se faire face et être placées sur le même axe que l'auditeur.
- La hauteur idéale des enceintes surround est à 1 mètre environ au dessus du niveau des oreilles (d'un auditeur assis).
- Pour une disposition optimale des enceintes surround, vous pouvez utiliser les supports sur pied ou les supports muraux, disponibles séparément.
- Quand vous positionnez les enceintes, notez que les connecteurs à vis doivent être tournés vers le bas et que le nom Philips est dirigé vers la pièce.

6. CONNEXION DES ENCEINTES

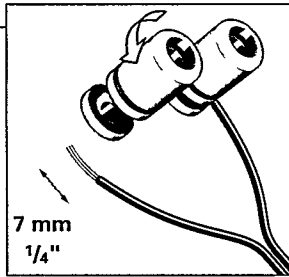


Français

Important ! Veillez à toujours éteindre votre amplificateur ou votre récepteur avant d'effectuer tout branchement !

CÂBLE DES ENCEINTES

- Utilisez de préférence un câble spécial pour enceintes, d'une section minimum de 0,75 mm².
- À chaque extrémité des deux fils, enlevez la gaine de protection sur une longueur de 7 mm environ.
- L'un des deux fils d'enceintes porte généralement des repères de couleur, ou une gaine, qui vous permettent de le distinguer. Afin d'exclure tout problème de phase, prenez l'habitude de connecter le fil muni de repères à la sortie d'enceinte également pourvue d'un repère de couleur ⊕ et connectez le fil vierge à la sortie d'enceinte noire ⊖.



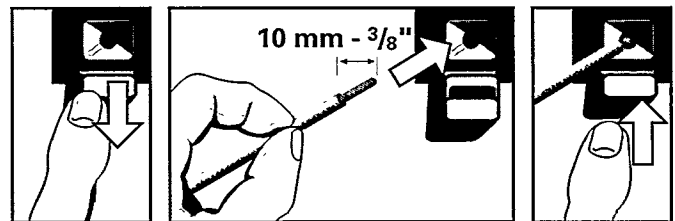
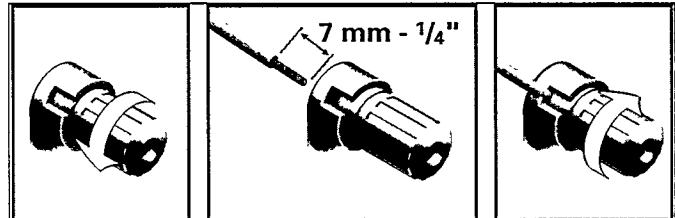
CONNECTEURS SUR LES ENCEINTES

- À l'arrière ou au bas des enceintes se trouvent les connecteurs à vis, marqués ⊕ et ⊖.
- Connectez le fil d'enceinte marqué ou gainé à la sortie ⊕, et connectez le fil non marqué au connecteur ⊖ de l'enceinte.

CONNEXION D'UN AMPLIFICATEUR OU RÉCEPTEUR

Le système de branchement des enceintes à l'amplificateur ou au récepteur peut être soit par connecteurs à vis, soit par connecteurs à emboîtement.

- À l'arrière de l'amplificateur ou du récepteur se trouvent pour chaque enceinte une sortie rouge ou ⊕ et une sortie noire ou ⊖.
- Connectez le fil d'enceinte marqué ou gainé à la sortie rouge ou ⊕, et connectez le fil non marqué à la sortie noire ou ⊖ de l'amplificateur ou du récepteur.



- Une fois que vous avez connecté les enceintes, veillez à régler le volume relatif des deux enceintes (voir chapitre 'réglage de la balance').

Philips FB 602 - FB 603 - FB 605 Centre & Surround Sound Speakers

English	English 4
Français	Français 8
Español	Español 12
Deutsch	Deutsch 16
Nederlands	Nederlands 20
Italiano	Italiano 24
Svenska	Svenska 28
中文	中文 32
Português	Português 36
Dansk	Dansk 40
Suomi	Suomi 44
Ελληνικά	Ελληνικά 48

