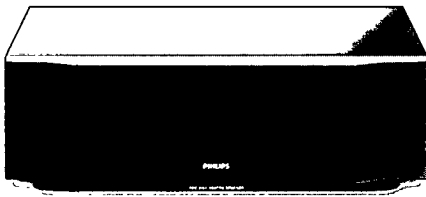
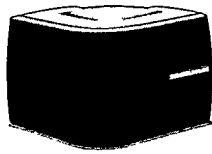


PHILIPS

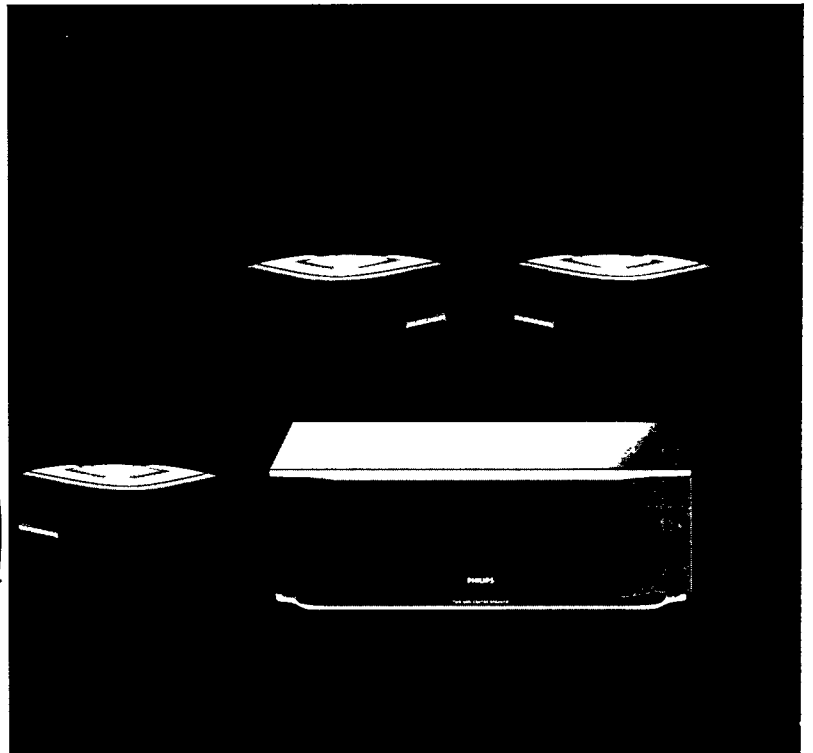
FB 602-603-605 Centre & Surround Sound Speakers



FB 602



FB



Guarantee and Service valid for Australia

The benefits given to the purchaser by this warranty are in addition to all other rights and remedies, which, under the Trade Practices Act or other Commonwealth or State law, the purchaser or owner has in respect of the product.

The Philips product carries the following warranties:

- C-series HiFi-systems 12 months.
- Compact Disc Players: 12 months.
- Home Audio Systems: 6 months.
- Clock radios, portable radios, cassette recorders, cassette players and radio recorders: 90 days.

Any defect in materials or workmanship occurring within the specified period from the date of delivery, will be rectified free of charge by the retailer from whom this product was purchased.

Note: Please retain your purchase docket to assist prompt service.

Conditions of this warranty

1. All claims for warranty service must be made to the retailer from whom this product was purchased. All transport charges incurred in connection with warranty service or replacement will be paid by the purchaser.
2. These warranties do not cover batteries and extend only to defects in materials or workmanship occurring under normal use of the product where operated in accordance with our instructions.

**Philips Consumer Products Division
Technology Park
Figtree Drive, Australia Centre
Homebush 2140
New South Wales**

Guarantee and Service for New Zealand

Thank-you for purchasing this quality Philips product. Philips New Zealand Ltd guarantees this product against defective components and faulty workmanship for a period of 12 months. Any defect in materials or workmanship occurring within 12 months from the date of purchase subject to the following conditions will be rectified free of charge by the retailer from whom this product was purchased.

Conditions

1. The product must have been purchased in New Zealand. As proof of purchase, retain the original sales docket indicating the date of purchase.
2. The guarantee applies only to faults caused by defective components, or faulty workmanship on the part of the manufacturer.
3. The guarantee does not cover failures caused by misuse, neglect, normal wear and tear, accidental breakage, use on the incorrect voltage, use contrary to operating instructions, or unauthorised modification to the product or repair by an unauthorised technician.
4. Reasonable evidence (in the form of a sales docket) must be supplied to indicate that the product was purchased no more than 12 months prior to the date of your claim.
5. In the event of a failure, Philips shall be under no liability for any injury, or any loss or damage caused to property or products other than the product under guarantee.

This guarantee does not prejudice your rights under common law and statute, and is in addition to the normal responsibilities of the retailer and Philips.

How to claim

Should your Philips product fail within the guarantee period, please return it to the retailer from whom it was purchased. In most cases the retailer will be able to satisfactorily repair or replace the product. However, should the retailer not be able to conclude the matter satisfactorily, or if you have other difficulties claiming under this guarantee, please contact

**The Guarantee Controller
Philips New Zealand Ltd.**

☐ P.O. Box 41.021

Auckland

☎ (09) 84 94 160

fax ☎ (09) 84 97 858

Garantia para Brasil

Este aparelho é garantido pela Philips do Brasil Ltda. e a Philips da Amazônia S.A. Indústria Eletrônica, por um período superior ao estabelecido por lei. Porém, para que a garantia tenha validade, é imprescindível que, além deste certificado, seja apresentada a nota fiscal de compra do produto.

1. Philips do Brasil Ltda. e Philips da Amazônia S.A. Indústria Eletrônica asseguram ao proprietário consumidor deste aparelho a garantia de 180 dias (90 dias legal mais 90 dias adicional) contados a partir da data de entrega do produto, conforme expresso na nota fiscal de compra que passa a fazer parte deste certificado.
2. Esta garantia perderá sua validade se:
 - A. O defeito apresentado for ocasionado por uso indevido ou em desacordo com o seu manual de instruções.
 - B. O produto for alterado, violado, ajustado ou consentado por pessoa não autorizada pela Philips.
 - C. O produto for ligado a fonte de energia (rede elétrica, pilhas, bateria, etc.) de características diferentes das recomendadas no manual de instruções e/ou no produto.
 - D. O número de série que identifica o produto estiver de alguma forma adulterado ou rasurado.
3. Estão excluídos desta garantia defeitos decorrentes do descumprimento do manual de instruções do produto, de casos fortuitos ou de força maior, bem como aqueles causados por agentes da natureza e acidentes.
4. Excluem-se igualmente desta garantia os defeitos decorrentes do uso dos produtos em serviços não doméstico/residencial regular ou em desacordo com o uso recomendado.
5. Nos municípios onde não exista oficina autorizada de serviço Philips, as despesas de transporte do aparelho e/ou do técnico autorizado correm por conta do sr. consumidor requerente do serviço.

**Philips do Brasil Ltda.
Philips da Amazônia S.A.
Indústria Eletrônica**

Para informações adicionais sobre o produto ou para eventual necessidade de utilização da rede de oficinas autorizadas, ligue para o centro de informação ao consumidor:

☎ 0800-123123

(discagem direta gratuita)

ou escreva para a caixa postal:

21462 cep 04698-970 São Paulo

Garantía para México

Este aparato está fabricado con materiales de alta calidad y ha sido cuidadosamente verificado. Philips, por lo tanto, da a usted una garantía de 12 meses a partir de su fecha de compra. La garantía ampara la reposición de las piezas defectuosas debidas a fallas en su montaje o en los materiales, incluyendo la mano de obra necesaria para su reemplazo en nuestras Sucursales o talleres autorizados. En caso de fallas en su aparato le rogamos se sirva poner en contacto con su distribuidor. Esta garantía no cubrirá las averías que resulten como consecuencia de una instalación incorrecta del aparato, manifiesto maltrato o uso inadecuado del mismo.

Philips se obliga a reparar y devolver a usted su aparato en un plazo no mayor de 30 días hábiles contados a partir de la fecha de haber ingresado su aparato a uno de nuestros talleres. Con la presentación de la factura o remisión de su aparato podrá hacer efectiva la garantía. Si usted tiene alguna duda o pregunta que no le pueda solucionar su distribuidor, por favor ponerse en contacto con:

**Oficinas Centrales de Servicio,
Av. Coyoacán No. 1051,
Col. del Valle,
03100 México, D.F.
☎ 5-75-20-22 o 5-75-01-00**

(AUS) Australia

Guarantee and service page 2

(NZ) New Zealand

Guarantee and service page 2

(BR) Brasil

Garantia página 2

(MEX) México

Garantía página 2

Es necesario que lea cuidadosamente su instructivo de manejo

English 4	English
Français 8	Français
Español 12	Español
Deutsch 16	Deutsch
Nederlands 20	Nederlands
Italiano 24	Italiano
Svenska 28	Svenska
中文 32	中文
Português 36	Português
Dansk 40	Dansk
Suomi 44	Suomi
Ελληνικά 48	Ελληνικά

1. INTRODUCCIÓN

INTRODUCCIÓN

Deseamos agradecerle que haya adquirido estos altavoces de sonido envolvente Philips de alta calidad. Estos altavoces se han desarrollado para producir un superior sonido y para aportarle muchos años de placer musical.

Le rogamos lea cuidadosamente este manual antes de conectar los altavoces. En él encontrará una serie de útiles consejos que le permitirán sacar el máximo partido de estos altavoces de alta calidad.

FB 602 - FB 603 - FB 605

Este folleto contiene las instrucciones de uso tanto del altavoz central como de los altavoces de sonido envolvente. Sólo tiene que leer los capítulos que sean aplicables a sus altavoces.

FB 605

Contiene:

- Dos altavoces de sonido envolvente con paso de rosca M5 para montarse en un soporte de suelo o de pared.
- Un altavoz central blindado magnéticamente para poder utilizarse cerca del televisor.
- Soporte para el altavoz central, que permite inclinar el altavoz a un ángulo de +15° o -15°.

FB 602

- Un altavoz central, blindado magnéticamente para poder utilizarse cerca del televisor.
- Soporte para el altavoz central, que permite ajustar el altavoz a un ángulo de +15° o -15°.

FB 603

- Dos altavoces de sonido envolvente con paso de rosca M5 para montarse en un soporte de suelo o de pared.

RECICLAJE

- Se han omitido todos los materiales de embalaje redundantes. El embalaje se puede separar fácilmente en tres materiales:
 - cartón (caja)
 - poliestireno expandible (separadores)
 - polietileno (bolsas, espuma protectora)
- El equipo está formado por materiales que se pueden reciclar siempre que los desmonte una empresa especializada.
- Observe los reglamentos locales en materia de desecho de materiales de embalaje y equipos usados.

La placa de homologación está fijada a la parte inferior o posterior del altavoz.

Este producto cumple los requisitos sobre radiointerferencias de la Comunidad Europea.

2. DATOS TÉCNICOS

DATOS TÉCNICOS

(susceptibles de modificación)

Altavoz central

- Impedancia 6 ohmios
- Gama de frecuencias 130 - 20 000 Hz
- Potencia admisible - continua 50 vatios
- Potencia admisible - máxima 100 vatios
- Sensibilidad 89 dB (2,83 voltios/1 metro)
- Altavoces 2 de graves de 4 pulgadas
Altavoz de agudos de cúpula de 18 mm
- Frecuencia de cruce 4.500 Hz
- Conectores tipo roscado, bañados en oro
- Material de la caja H2 de 15 mm
- Material del baffle H2 de 15 mm
- Acabado lámina gris
- Frente tejido fijo
- Volumen interno/externo 7/7,5 litros
- Dimensiones (anchura x altura x fondo) ... 435 x 135 x 155 mm
- Peso aprox. 3,4 kg
- Soporte incluido, ángulo +15° o -15°

Altavoces de sonido envolvente

- Sistema campo de sonido difuso
- Impedancia 6 ohmios
- Gama de frecuencias 200 - 15 000 Hz
- Potencia admisible - continua 30 vatios
- Potencia admisible - máxima 60 vatios
- Sensibilidad 89 dB (2,83 voltios/1 metro)
- Altavoces 2 de gama completa de 5¹/₄ pulgadas
- Conectores tipo roscado, bañados en oro
- Material de la caja poliestireno
- Acabado pintura gris
- Frente tejido fijo
- Volumen interno/externo 3,6/4,2 litros
- Dimensiones (anchura x altura x fondo) ... 213 x 150 x 213 mm
- Peso aprox. 1,6 kg cada uno
- Fijación del soporte paso de rosca M5

ACCESORIOS DISPONIBLES

- Dos soportes de suelo para los altavoces de sonido envolvente.
- Dos soportes de pared para montar los altavoces de sonido envolvente en una pared.

3. AJUSTES

AJUSTE DE LA COMPENSACIÓN RELATIVA DE LOS ALTAVOCES

Después de instalar los altavoces de sonido envolvente y/o central, deberá determinar una buena compensación de sonido entre los altavoces de sonido envolvente, central y frontales.

- En el amplificador o receptor, active la modalidad de sonido envolvente SURROUND.
- En el folleto de instrucciones del amplificador o receptor encontrará un apartado en el que se describe la manera de ajustar el nivel de sonido de los altavoces de sonido envolvente y central.
- Para los altavoces de sonido envolvente, quizás sea posible ajustar asimismo el tiempo de demora. Esto significa que el sonido envolvente se reproduce algo más tarde que el sonido de los altavoces frontales, dando la impresión de hallarse en una habitación más grande, o incluso en una sala de conciertos.
- Ajuste el nivel de sonido de los altavoces de sonido envolvente y central, así como el tiempo de demora de los altavoces de sonido envolvente, de acuerdo con sus preferencias. El amplificador o receptor conservará los ajustes.

POTENCIA ADMISIBLE

Un amplificador o receptor que se utilice a alta potencia durante un prolongado período de tiempo puede producir distorsiones capaces de dañar gravemente los altavoces. Sus oídos le avisarán de este hecho, ya que los altavoces indicarán la sobrecarga produciendo una intensa distorsión. Si esto ocurre, reduzca el nivel de los mandos de volumen y tono hasta un punto en el que el sonido sea aceptable.

Recuerde:

Los altavoces se suelen dañar cuando están alimentados por amplificadores que no cuentan con suficiente potencia.

MANTENIMIENTO

- Para limpiar los altavoces basta con utilizar una gamuza ligeramente humedecida en agua.
- No utilice productos de limpieza que contengan alcohol, amoníaco o abrasivos.
- Evite que los altavoces queden expuestos a la luz directa del sol o en otros lugares en los que puedan haber elevadas temperaturas, como por ejemplo al lado de aparatos de calefacción.
- No exponga los altavoces a la humedad o la lluvia.

4. LOCALIZACIÓN DE AVERÍAS

LOCALIZACIÓN DE AVERÍAS

Si se produce una anomalía, compruebe en primer lugar los puntos enumerados a continuación, antes de llevar los altavoces al taller de reparación.

Si es incapaz de resolver un problema después de seguir estos consejos, consulte a su distribuidor o al centro de servicio.

AVISO

Bajo ninguna circunstancia debe intentar reparar usted mismo el altavoz, ya que invalidaría la garantía.

PROBLEMA – POSIBLE CAUSA • SOLUCIÓN

Los altavoces no emiten sonido

- *Volumen insuficiente*
 - Aumente el nivel de volumen
- *Los conmutadores de altavoces A/B del amplificador o receptor están desactivados*
 - Pulse el conmutador del altavoz A o B
- *Están conectados los auriculares*
 - Desconecte los auriculares
- *Los altavoces no están conectados (o están conectados incorrectamente)*
 - Conecte los altavoces correctamente

No se produce sonido en el lado izquierdo o derecho

- *El mando de control de balance del amplificador o receptor no se encuentra en la posición central*
 - Sitúe el mando de control de balance en la posición central
- *Un altavoz está conectado incorrectamente o el cable del altavoz está dañado*
 - Conecte el altavoz correctamente o cambie el cable

Se invierte el sonido del lado izquierdo y derecho

- *Los altavoces están conectados incorrectamente*
 - Conecte los altavoces correctamente, L a la izquierda y R a la derecha; compruebe con el control de balance

No sonido envolvente o central

- *No está activada el modo de sonido envolvente SURROUND*
 - Active el modo de sonido envolvente SURROUND en el amplificador o receptor
- *Los altavoces de sonido envolvente y/o central no están conectados (correctamente)*
 - Conecte los altavoces correctamente
- *Sólo está conectado un altavoz de sonido envolvente*
 - Conecte siempre ambos altavoces de sonido envolvente
- *Un altavoz está conectado incorrectamente o el cable del altavoz está dañado*
 - Conecte el altavoz correctamente o cambie el cable

Deficiente sonido grave

- *Los altavoces no se encuentran en fase*
 - Conecte los altavoces correctamente, ⊕ al polo ⊕ (cable marcado o cubierto en rojo) y ⊖ al polo ⊖ (cable sin marca)

Sonido deficiente

- *El ajuste de sonido envolvente SURROUND no se corresponde con el tipo de música*
 - Elija un ajuste de sonido envolvente SURROUND en el amplificador/receptor que se corresponda con el tipo de música

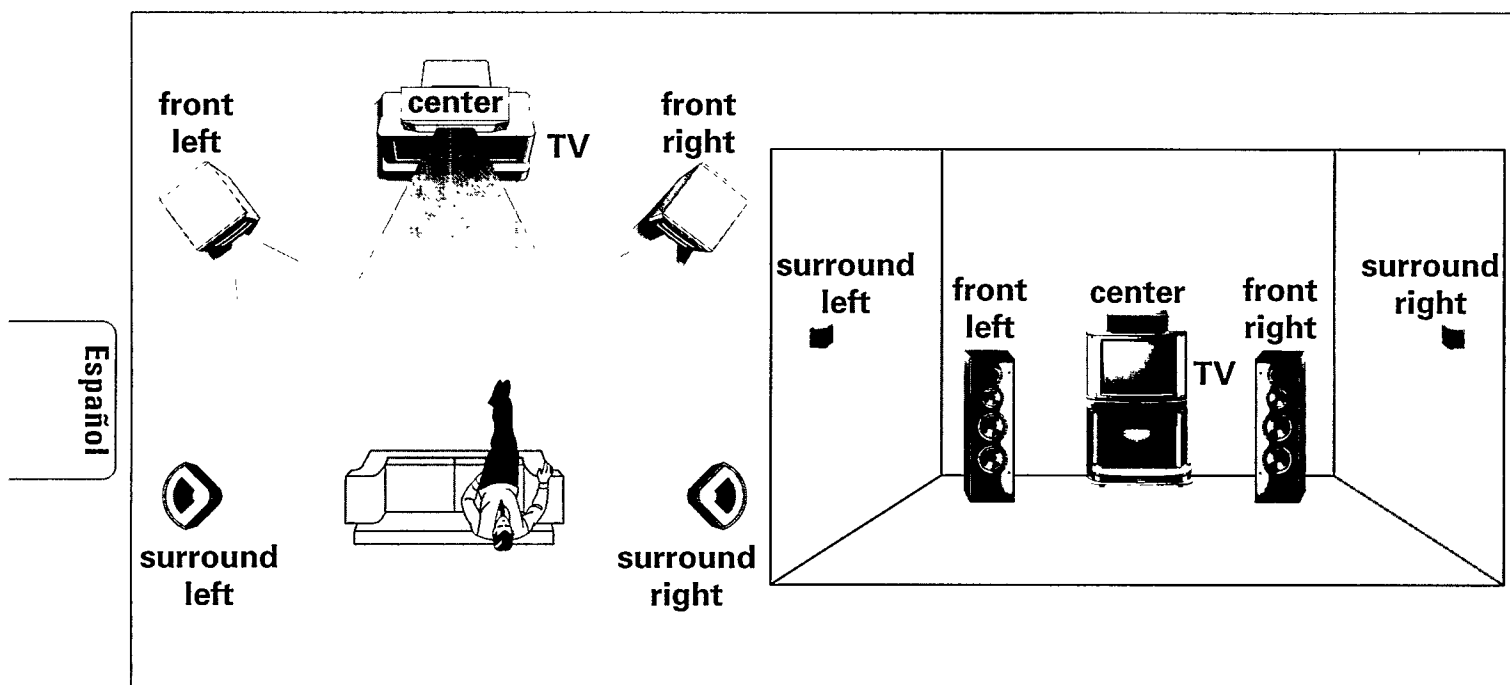
El nivel de sonido envolvente es demasiado alto o demasiado bajo

- *El nivel de sonido envolvente no está ajustado correctamente*
 - Ajuste el nivel y el tiempo de demora del sonido envolvente en el amplificador/receptor

El nivel de sonido del canal central es demasiado bajo o demasiado alto

- *El nivel de sonido del canal central no está ajustado correctamente*
 - Ajuste el nivel del canal central en el amplificador/receptor

5. EMPLAZAMIENTO DE LOS ALTAVOCES



Español

CONSEJOS GENERALES DE EMPLAZAMIENTO

- Evite situar los altavoces en una esquina o en el suelo, ya que se potenciarán excesivamente los tonos graves.
- Si sitúa los altavoces detrás de cortinas, muebles, etc., se reducirá la respuesta de agudos, lo cual, a su vez, reducirá considerablemente el efecto estereofónico. El usuario debe poder 'ver' todos los altavoces.
- Cada habitación cuenta con características acústicas diferentes y las posibilidades de emplazamiento de los altavoces son a menudo limitadas. Experimente hasta encontrar la mejor posición para los altavoces. En general, los altavoces deben situarse en la habitación de la manera más simétrica posible.

EMPLAZAMIENTO DE LOS ALTAVOCES FRONTALES

- Los altavoces frontales (no suministrados) deben situarse de tal forma que, vistos desde la posición en la que se encuentra el usuario, el altavoz conectado a los terminales de la 'izquierda' del amplificador/receptor quede a su izquierda y el altavoz conectado a los terminales de la 'derecha' quede a la derecha, delante del usuario en la habitación. Esto se puede comprobar mediante el mando de control de balance del amplificador/receptor.
- El mejor efecto estereofónico se obtiene cuando los dos altavoces frontales y el usuario forman un triángulo equilátero.
- La altura idónea para los altavoces frontales es aquella en la que los altavoces de agudos se encuentran a la altura de los oídos (mientras el usuario está sentado).

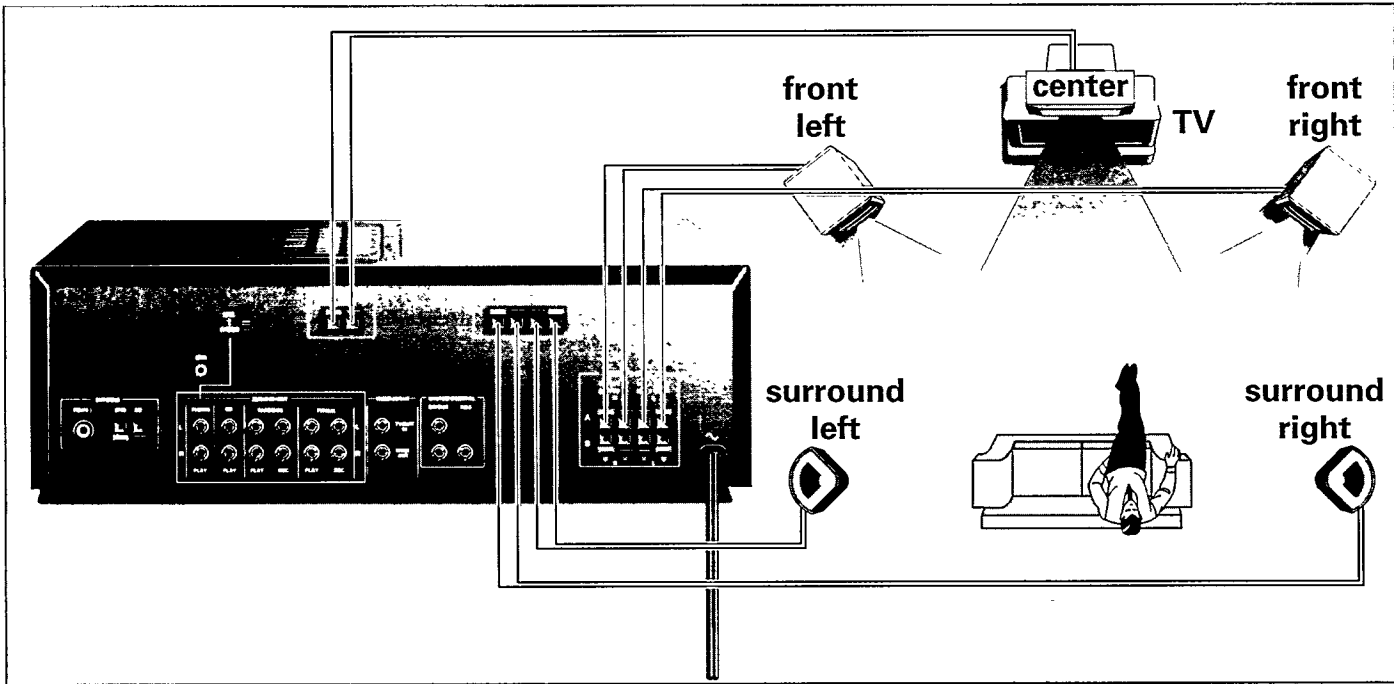
EMPLAZAMIENTO DEL ALTAVOZ CENTRAL

- El altavoz central debe situarse en el centro, entre ambos altavoces frontales, como por ejemplo debajo o encima del televisor.
- La mejor altura para el altavoz central es la altura de los oídos del usuario (mientras está sentado).
- Si es necesario, el altavoz central se puede dirigir hacia la posición de audición utilizando el soporte suministrado. De esta manera se podrá inclinar el altavoz central a un ángulo de $+15^\circ$ o -15° .

EMPLAZAMIENTO DE LOS ALTAVOCES DE SONIDO ENVOLVENTE

- El altavoz de sonido envolvente conectado a los terminales 'izquierdos de sonido envolvente' del amplificador/receptor debe quedar a la izquierda y el altavoz conectado a los terminales 'derechos de sonido envolvente' debe quedar a la derecha del usuario en la habitación. Esto se puede comprobar mediante el mando de control de balance del amplificador/receptor.
- Los altavoces de sonido envolvente deben quedar mirando el uno hacia el otro y hallarse en línea con la posición del usuario.
- La mejor altura para los altavoces de sonido envolvente es aproximadamente 1 metro por encima de la altura de los oídos del usuario (mientras está sentado).
- Para asegurar la posición óptima de los altavoces de sonido envolvente, puede utilizar soportes de suelo o de pared, que están disponibles aparte.
- Cuando sitúe los altavoces de sonido envolvente, asegúrese de que los conectores roscados quedan mirando hacia abajo y la marca Philips queda mirando hacia la habitación.

6. CONEXIÓN DE LOS ALTAVOCES

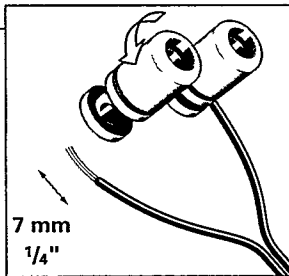


Español

Importante. Apague siempre el amplificador/receptor antes de realizar una conexión.

CABLE DE ALTAVOZ

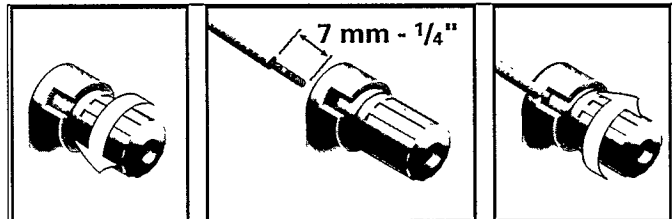
- Use preferiblemente cable especial para altavoces con una sección mínima de $0,75 \text{ mm}^2$.
- Pele el aislante del extremo de cada uno de los dos hilos aproximadamente 7 mm.
- Uno de los dos hilos del altavoz aparece marcado normalmente con un color o una cubierta para poder distinguir el uno del otro. Para evitar problemas de fase, acostúmbrese a conectar el hilo marcado (con color) al terminal coloreado \oplus del altavoz y el hilo no marcado al terminal negro \ominus del altavoz.



CONEXIONES AL AMPLIFICADOR/RECEPTOR

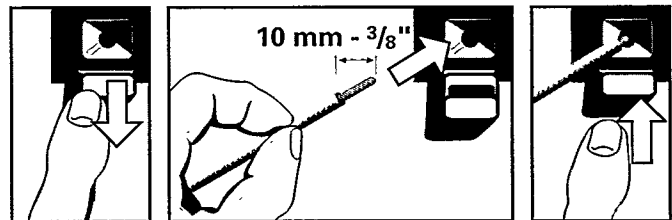
Las conexiones para altavoz del amplificador o receptor pueden ser conectores roscados o de encaje a presión.

- En la parte posterior del amplificador/receptor encontrará un terminal rojo o \oplus y un terminal negro o \ominus para cada altavoz.
- Conecte el hilo marcado o cubierto del altavoz al terminal rojo o \oplus , y el hilo no marcado al terminal negro o \ominus del amplificador/receptor.



CONECTORES DE LOS ALTAVOCES

- En la parte posterior o inferior de los altavoces encontrará los conectores roscados, marcados como \oplus y \ominus .
- Conecte el hilo marcado o cubierto del altavoz al terminal \oplus , y el hilo no marcado al terminal \ominus del altavoz.



- Después de conectar los altavoces, no se olvide de ajustar el nivel relativo de sonido entre los altavoces. Consulte el capítulo 'Ajuste de la compensación relativa de los altavoces'.

Philips FB 602 - FB 603 - FB 605 Centre & Surround Sound Speakers

English	English 4
Français	Français 8
Español	Español 12
Deutsch	Deutsch 16
Nederlands	Nederlands 20
Italiano	Italiano 24
Svenska	Svenska 28
中文	中文 32
Português	Português 36
Dansk	Dansk 40
Suomi	Suomi 44
Ελληνικά	Ελληνικά 48

