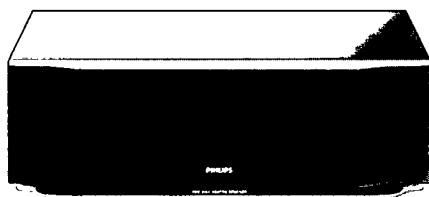
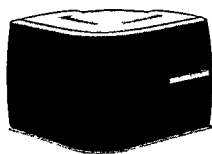


PHILIPS

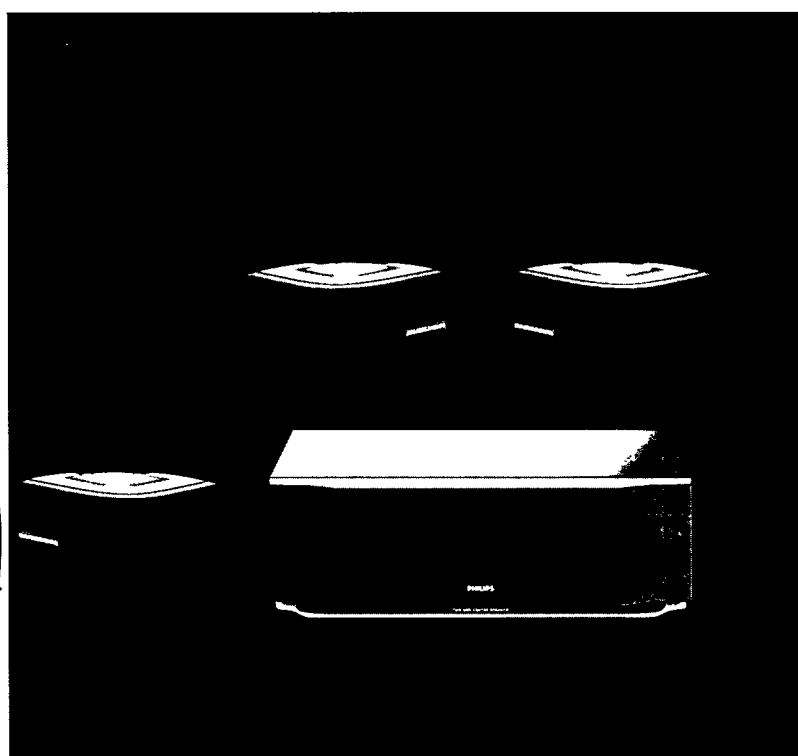
FB 602-603-605 Centre & Surround Sound Speakers



FB 602



FB



Guarantee and Service valid for Australia

The benefits given to the purchaser by this warranty are in addition to all other rights and remedies, which, under the Trade Practices Act or other Commonwealth or State law, the purchaser or owner has in respect of the product.

The Philips product carries the following warranties:

- C-series HiFi-systems 12 months.
- Compact Disc Players: 12 months.
- Home Audio Systems: 6 months.
- Clock radios, portable radios, cassette recorders, cassette players and radio recorders: 90 days.

Any defect in materials or workmanship occurring within the specified period from the date of delivery, will be rectified free of charge by the retailer from whom this product was purchased.

Note: Please retain your purchase docket to assist prompt service.

Conditions of this warranty

1. All claims for warranty service must be made to the retailer from whom this product was purchased. All transport charges incurred in connection with warranty service or replacement will be paid by the purchaser.
2. These warranties do not cover batteries and extend only to defects in materials or workmanship occurring under normal use of the product where operated in accordance with our instructions.

**Philips Consumer Products Division
Technology Park
Figtree Drive, Australia Centre
Homebush 2140
New South Wales**

Guarantee and Service for New Zealand

Thank-you for purchasing this quality Philips product. Philips New Zealand Ltd guarantees this product against defective components and faulty workmanship for a period of 12 months. Any defect in materials or workmanship occurring within 12 months from the date of purchase subject to the following conditions will be rectified free of charge by the retailer from whom this product was purchased.

Conditions

1. The product must have been purchased in New Zealand. As proof of purchase, retain the original sales docket indicating the date of purchase.
2. The guarantee applies only to faults caused by defective components, or faulty workmanship on the part of the manufacturer.
3. The guarantee does not cover failures caused by misuse, neglect, normal wear and tear, accidental breakage, use on the incorrect voltage, use contrary to operating instructions, or unauthorised modification to the product or repair by an unauthorised technician.
4. Reasonable evidence (in the form of a sales docket) must be supplied to indicate that the product was purchased no more than 12 months prior to the date of your claim.
5. In the event of a failure, Philips shall be under no liability for any injury, or any loss or damage caused to property or products other than the product under guarantee.

This guarantee does not prejudice your rights under common law and statute, and is in addition to the normal responsibilities of the retailer and Philips.

How to claim

Should your Philips product fail within the guarantee period, please return it to the retailer from whom it was purchased. In most cases the retailer will be able to satisfactorily repair or replace the product. However, should the retailer not be able to conclude the matter satisfactorily, or if you have other difficulties claiming under this guarantee, please contact

**The Guarantee Controller
Philips New Zealand Ltd.**

✉ P.O. Box 41.021

Auckland

☎ (09) 84 94 160

fax ☎ (09) 84 97 858

Garantia para Brasil

Este aparelho é garantido pela Philips do Brasil Ltda. e a Philips da Amazônia S.A. Indústria Eletrônica, por um período superior ao estabelecido por lei. Porém, para que a garantia tenha validade, é imprescindível que, além deste certificado, seja apresentada a nota fiscal de compra do produto.

1. Philips do Brasil Ltda. e Philips da Amazônia S.A. Indústria Eletrônica asseguram ao proprietário consumidor deste aparelho a garantia de 180 dias (90 dias legal mais 90 dias adicional) contados a partir da data de entrega do produto, conforme expresso na nota fiscal de compra que passa a fazer parte deste certificado.
2. Esta garantia perderá sua validade se:
 - A. O defeito apresentado for ocasionado por uso indevido ou em desacordo com o seu manual de instruções.
 - B. O produto for alterado, violado, ajustado ou consertado por pessoa não autorizada pela Philips.
 - C. O produto for ligado a fonte de energia (rede elétrica, pilhas, bateria, etc.) de características diferentes das recomendadas no manual de instruções e/ou no produto.
 - D. O número de série que identifica o produto estiver de alguma forma adulterado ou rasurado.
3. Estão excluídos desta garantia defeitos decorrentes do descumprimento do manual de instruções do produto, de casos fortuitos ou de força maior, bem como aqueles causados por agentes da natureza e acidentes.
4. Excluem-se igualmente desta garantia os defeitos decorrentes do uso dos produtos em serviços não doméstico/residencial regular ou em desacordo com o uso recomendado.
5. Nos municípios onde não exista oficina autorizada de serviço Philips, as despesas de transporte do aparelho e/ou do técnico autorizado correm por conta do sr. consumidor requerente do serviço.

**Philips do Brasil Ltda.
Philips da Amazônia S.A.
Indústria Eletrônica**

Para informações adicionais sobre o produto ou para eventual necessidade de utilização da rede de oficinas autorizadas, ligue para o centro de informação ao consumidor:

☎ 0800-123123

(discagem direta gratuita)

ou escreva para a caixa postal:

21462 cep 04698-970 São Paulo

Garantía para México

Este aparato está fabricado con materiales de alta calidad y ha sido cuidadosamente verificado. Philips, por lo tanto, da a usted una garantía de 12 meses a partir de su fecha de compra. La garantía ampara la reposición de las piezas defectuosas debidas a fallas en su montaje o en los materiales, incluyendo la mano de obra necesaria para su reemplazo en nuestras Sucursales o talleres autorizados. En caso de fallas en su aparato le rogamos se sirva poner en contacto con su distribuidor. Esta garantía no cubrirá las averías que resulten como consecuencia de una instalación incorrecta del aparato, manifiesto maltrato o uso inadecuado del mismo.

Philips se obliga a reparar y devolver a usted su aparato en un plazo no mayor de 30 días hábiles contados a partir de la fecha de haber ingresado su aparato a uno de nuestros talleres. Con la presentación de la factura o remisión de su aparato podrá hacer efectiva la garantía. Si usted tiene alguna duda o pregunta que no le pueda solucionar su distribuidor, por favor ponerse en contacto con:

**Oficinas Centrales de Servicio,
Av. Coyoacán No. 1051,
Col. del Valle,
03100 México, D.F.
☎ 5-75-20-22 o 5-75-01-00**

(AUS) Australia

Guarantee and service page 2

(NZ) New Zealand

Guarantee and service page 2

(BR) Brasil

Garantia página 2

(MEX) México

Garantía página 2

Es necesario que lea cuidadosamente su instructivo de manejo

English 4	English
Français 8	Français
Español 12	Español
Deutsch 16	Deutsch
Nederlands 20	Nederlands
Italiano 24	Italiano
Svenska 28	Svenska
中文 32	中文
Português 36	Português
Dansk 40	Dansk
Suomi 44	Suomi
Ελληνικά 48	Ελληνικά

1. EINLEITUNG

EINLEITUNG

Wir beglückwünschen Sie zu Ihrer Entscheidung für diese hochwertigen Philips Surround-Sound-Lautsprecher. Mit diesen Lautsprechern werden Sie jahrelang Freude an einer hervorragenden Klangwiedergabe haben. Bitte lesen Sie dieses Handbuch sorgfältig durch, bevor Sie die Lautsprecher anschließen. Es enthält eine Reihe von nützlichen Hinweisen, damit Sie die Möglichkeiten dieser hochklassigen Lautsprecher optimal nutzen können.

FB 602 - FB 603 - FB 605

Dieses Handbuch enthält Gebrauchsanweisungen für den Mittenlautsprecher und für die Surround-Lautsprecher. Sie brauchen nur die Kapitel zu lesen, die sich auf Ihr Lautsprechersystem beziehen.

FB 605

Zum Lieferumfang gehören:

- Zwei Surround-Lautsprecher mit M5-Gewinde zur Montage auf einem Bodenständer oder an einer Wandhalterung.
- Ein Mittenlautsprecher, magnetisch abgeschirmt zur Aufstellung in der Nähe eines Fernsehgerätes.
- Ständer für den Mittenlautsprecher, um den Lautsprecher in einem Winkel von +15° oder -15° geneigt aufzustellen.

FB 602

- Ein Mittenlautsprecher, magnetisch abgeschirmt zur Aufstellung in der Nähe eines Fernsehgerätes.
- Ständer für Mittenlautsprecher, um den Lautsprecher in einem Winkel von +15° oder -15° geneigt aufzustellen.

FB 603

- Zwei Surround-Lautsprecher mit M5-Gewinde zur Montage auf einem Bodenständer oder an einer Wandhalterung.

RECYCLING

- Alles überflüssige Verpackungsmaterial wurde vermieden. Das Verpackungsmaterial läßt sich leicht in drei Mono-Materialien aufteilen:
 - Pappe (Karton)
 - Polystyrolschaum (Puffer)
 - Polyäthylen (Beutel, Schutzfolie)
- Ihr Gerät besteht aus Materialien, die wiederverwendet werden können, wenn das Gerät von einer hierauf spezialisierten Firma auseinandergebaut wird.
- Bitte beachten Sie die örtlichen Vorschriften bezüglich der Entsorgung von Verpackungsmaterial und alten Geräten.

Das Typenschild befindet sich auf dem Boden oder auf der Rückseite des Lautsprechers.

Dieses Produkt entspricht den Funkentstörvorschriften der Europäischen Gemeinschaft.

2. TECHNISCHE DATEN

TECHNISCHE DATEN

(Änderungen vorbehalten)

Mittenlautsprecher

- Impedanz 6 Ohm
- Frequenzbereich 130 - 20 000 Hz
- Nennbelastbarkeit - Dauerbetrieb 50 Watt
- Nennbelastbarkeit - Spitzenlast 100 Watt
- Empfindlichkeit 89 dB (2,83 Volt/1 Meter)
- Lautsprecher 2 x 4" (Inch) Tieftöner
18 mm Polydome-Hochtöner
- Überschneidungsfrequenz 4 500 Hz
- Anschlüsse Schraubanschlüsse, vergoldet
- Material Gehäuse 15 mm H2
- Material Schallwand 15 mm H2
- Oberflächenbearbeitung Graue Folie
- Front befestigtes Tuch
- Volumen intern/extern 7/7,5 Liter
- Abmessungen (B x H x T) 435 x 135 x 155 mm
- Gewicht ca. 3,4 kg
- Mitgelieferter Ständer, Winkel +15° oder -15°

Surround-Lautsprecher

- System Diffusfeld
- Impedanz 6 Ohm
- Frequenzbereich 200 - 15 000 Hz
- Nennbelastbarkeit - Dauerbetrieb 30 Watt
- Nennbelastbarkeit - Spitzenlast 60 Watt
- Empfindlichkeit 89 dB (2,83 Volt / 1 Meter)
- Lautsprecher 2 x 5 1/4" (Inch) Gesamtbereich
- Anschlüsse Schraubanschlüsse, vergoldet
- Material Gehäuse Polystyrol
- Oberflächenbearbeitung grau gestrichen
- Front befestigtes Tuch
- Volumen intern/extern 3,6/4,2 Liter
- Abmessungen (B x H x T) 213 x 150 x 213 mm
- Gewicht jeweils ca. 1,6 kg
- Verbindung mit Ständer M5-Gewinde

ZUSÄTZLICH ERHÄLTLICHES ZUBEHÖR

- Zwei Bodenständer für die Surround-Lautsprecher
- Zwei Wandhalterungen für die Montage der Surround-Lautsprecher an der Wand

3. EINSTELLUNGEN

EINSTELLEN DER RELATIVEN LAUTSPRECHER-BALANCE

Nach der Aufstellung der Surround-Lautsprecher und/oder des Mittenlautsprechers muß eine gute Klang-Balance zwischen den Surround-, Mitten- und Frontlautsprechern gefunden werden.

- Den Verstärker oder Receiver auf SURROUND-Betrieb schalten.
- Die Bedienungsanleitung für den Verstärker oder den Receiver enthält einen Abschnitt, in dem die Einstellung des Klangpegels für Mitten- und Surround-Lautsprecher beschrieben wird.
- Für die Surround-Lautsprecher muß eventuell auch die Verzögerungszeit eingestellt werden. Das bedeutet, daß der Surround-Ton etwas später erzeugt wird als der Ton von den Frontlautsprechern, so daß sich die Klangwirkung eines größeren Raums oder einer Halle ergibt.
- Den Klangpegel der Surround-Lautsprecher und des Mittenlautsprechers und auch die Verzögerungszeit für die Surround-Lautsprecher nach eigenem Geschmack einstellen. Der Verstärker oder Receiver speichert diese Einstellungen.

BELASTBARKEIT

Jeder Verstärker oder Receiver, der über längere Zeit mit hoher Leistung betrieben wird, kann Verzerrungen verursachen, die die Lautsprecher schwer beschädigen können.

Die Überlast nehmen Sie schnell wahr, denn die Lautsprecher verzerren dann den Klang stark.

Wenn dies geschieht, reduzieren Sie die Lautstärke und die Klangeinstellung auf ein Maß, bei dem der Klang wieder akzeptabel ist.

Denken Sie daran:

Lautsprecher werden am häufigsten beschädigt, wenn sie durch unterdimensionierte Verstärker übersteuert werden.

WARTUNG

- Ein mit Wasser angefeuchtetes Fensterleder reicht für die Reinigung der Lautsprecher aus.
- Verwenden Sie keine Reinigungsmittel, die Alkohol, Spiritus, Ammoniak oder scheuernde Bestandteile enthalten.
- Stellen Sie die Lautsprecher nicht in direktem Sonnenlicht oder in der Nähe von Wärmequellen, zum Beispiel von Heizkörpern, auf.
- Die Lautsprecher nicht Regen oder Feuchtigkeit aussetzen.

4. FEHLERSUCHE

FEHLERSUCHE

Wenn ein Fehler auftritt, prüfen Sie zuerst die nachstehenden Punkte, bevor Sie die Lautsprecher zur Reparatur bringen. Wenn der Fehler durch die angegebenen Maßnahmen nicht beseitigt werden kann, wenden Sie sich an Ihren Händler oder Ihr Service-Zentrum.

WARNUNG

Versuchen Sie unter keinen Umständen, die Lautsprecher selbst zu reparieren. Hierdurch verlieren Sie Ihren Garantieanspruch.

PROBLEM – MÖGLICHE URSACHE • ABHILFE

Kein Ton

- Die Lautstärke ist auf Minimum gestellt.
 - Die Lautstärke erhöhen.
- Die Schalter SPEAKERS A/B am Verstärker oder am Receiver stehen auf OFF (aus).
 - Die entsprechende Taste SPEAKERS A oder B drücken.
- Ein Kopfhörer ist angeschlossen.
 - Den Kopfhörer vom Gerät trennen.
- Die Lautsprecher sind nicht (oder falsch) angeschlossen.
 - Die Lautsprecher richtig anschließen.

Kein Ton auf der linken oder rechten Seite

- Der BALANCE-Einsteller am Verstärker oder am Receiver befindet sich nicht in Mittelstellung.
 - Den BALANCE-Einsteller auf die Mittelstellung stellen.
- Ein Lautsprecher ist falsch angeschlossen oder das Lautsprecherkabel ist beschädigt.
 - Den Lautsprecher richtig anschließen oder das Kabel ersetzen.

Linker und rechter Tonkanal vertauscht

- Lautsprecher sind falsch angeschlossen.
 - Lautsprecher richtig anschließen, L links, R rechts; mit BALANCE-Einsteller überprüfen.

Kein Ton von den Surround-Lautsprechern oder vom Mittenlautsprecher

- SURROUND-Modus ist nicht eingeschaltet.
 - Den SURROUND-Modus am Verstärker oder am Receiver einschalten.
- Surround-Lautsprecher und/oder Mittenlautsprecher sind/ist nicht (richtig) angeschlossen.
 - Die Lautsprecher richtig anschließen.
- Nur ein Surround-Lautsprecher ist angeschlossen.
 - Immer beide Surround-Lautsprecher anschließen.
- Ein Lautsprecher ist falsch angeschlossen oder das Lautsprecherkabel ist beschädigt.
 - Den Lautsprecher richtig anschließen oder das Kabel ersetzen.

Mangelhafte Baß-Wiedergabe

- Die Lautsprecher arbeiten nicht in Phase.
 - Die Lautsprecher richtig anschließen, ⊕ an den ⊕-Pol (rot oder auf andere Weise gekennzeichnete Ader); ⊖ an den ⊖-Pol (nicht gekennzeichnete Ader)

Mangelhafter Ton

- Schlechte Anpassung der SURROUND-Einstellung für die vorliegende Musikart
 - Am Verstärker oder Receiver die passende SURROUND-Einstellung für die vorliegende Musikart wählen.

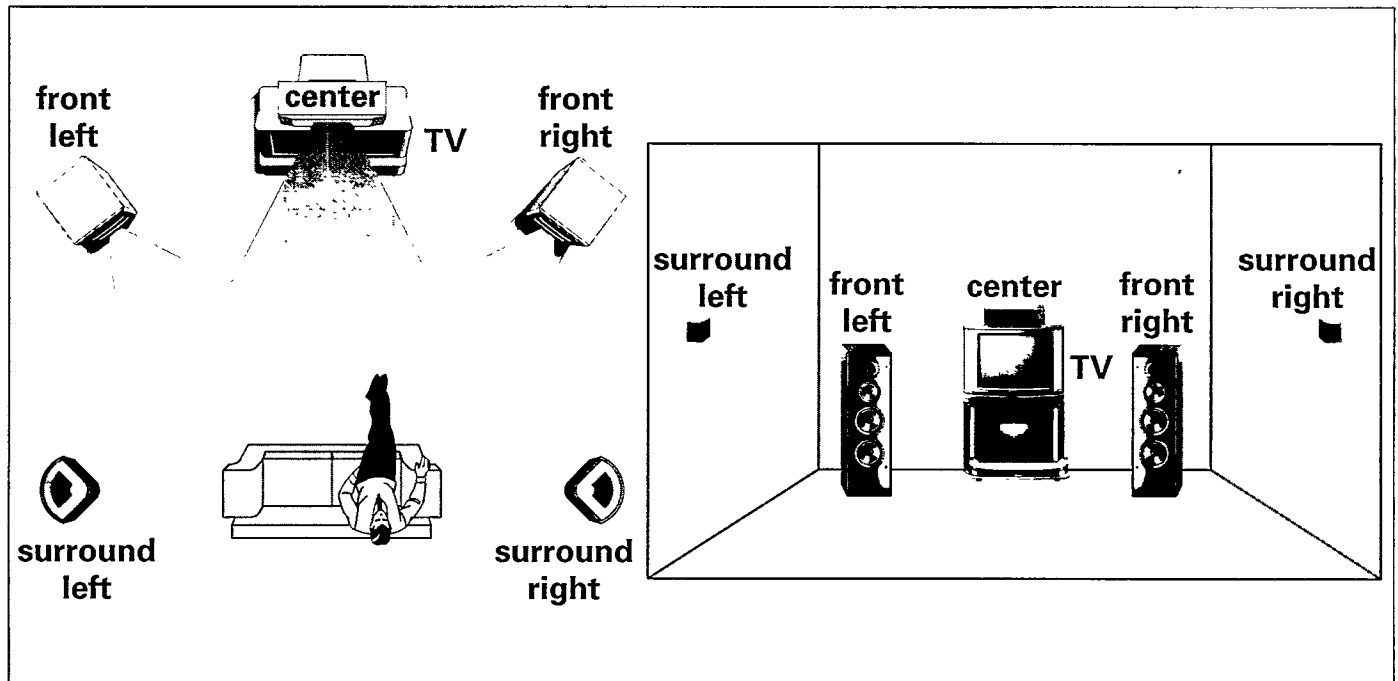
Surround-Klangpegel ist zu niedrig oder zu hoch

- Der Klangpegel des Surround-Klangs ist nicht richtig eingestellt.
 - Pegel und Verzögerungszeit des Surround-Klangs am Verstärker oder am Receiver richtig einstellen.

Mittenlautsprecher-Klangpegel ist zu niedrig oder zu hoch

- Der Klangpegel des Mittenkanals ist nicht richtig eingestellt.
 - Den Pegel des Mittenkanals am Verstärker oder am Receiver richtig einstellen.

5. AUFSTELLUNG DER LAUTSPRECHER



Deutsch

ALLGEMEINE HINWEISE FÜR DIE AUFSTELLUNG

- Die Lautsprecher möglichst nicht in einer Ecke oder auf dem Boden aufstellen, da hierdurch die tiefen Töne zu sehr verstärkt werden.
- Durch das Aufstellen der Lautsprecher hinter Möbeln, Vorhängen usw. wird die Wiedergabe von hohen Tönen und damit der Stereo-Effekt erheblich beeinträchtigt. Der Hörer sollte noch alle Lautsprecher 'sehen' können.
- Jeder Raum hat andere akustische Eigenschaften, und die Aufstellungsmöglichkeiten für die Lautsprecher sind oft begrenzt. Der beste Aufstellungsort kann durch Experimentieren gefunden werden. Im allgemeinen sollten die Lautsprecher möglichst symmetrisch im Raum angeordnet werden.

AUFSTELLUNG DER FRONTLAUTSPRECHER

- Die Frontlautsprecher (nicht mitgeliefert) müssen so angeordnet werden, daß vom Hörplatz aus gesehen der mit den 'linken' Klemmen des Verstärkers/Receivers verbundene Lautsprecher sich links und der mit den 'rechten' Klemmen verbundene Lautsprecher sich rechts vor dem Hörer im Raum befindet. Dies kann mit Hilfe des Balance-Reglers am Verstärker/Receiver kontrolliert werden.
- Der beste Stereo-Effekt wird erzielt, wenn die beiden Frontlautsprecher und der Hörer ein gleichseitiges Dreieck bilden.
- Für eine optimale Höhe der Frontlautsprecher sollten sich die Hochtöner-Lautsprecher (Hochtöner) auf Ohrhöhe (im Sitzen) befinden.

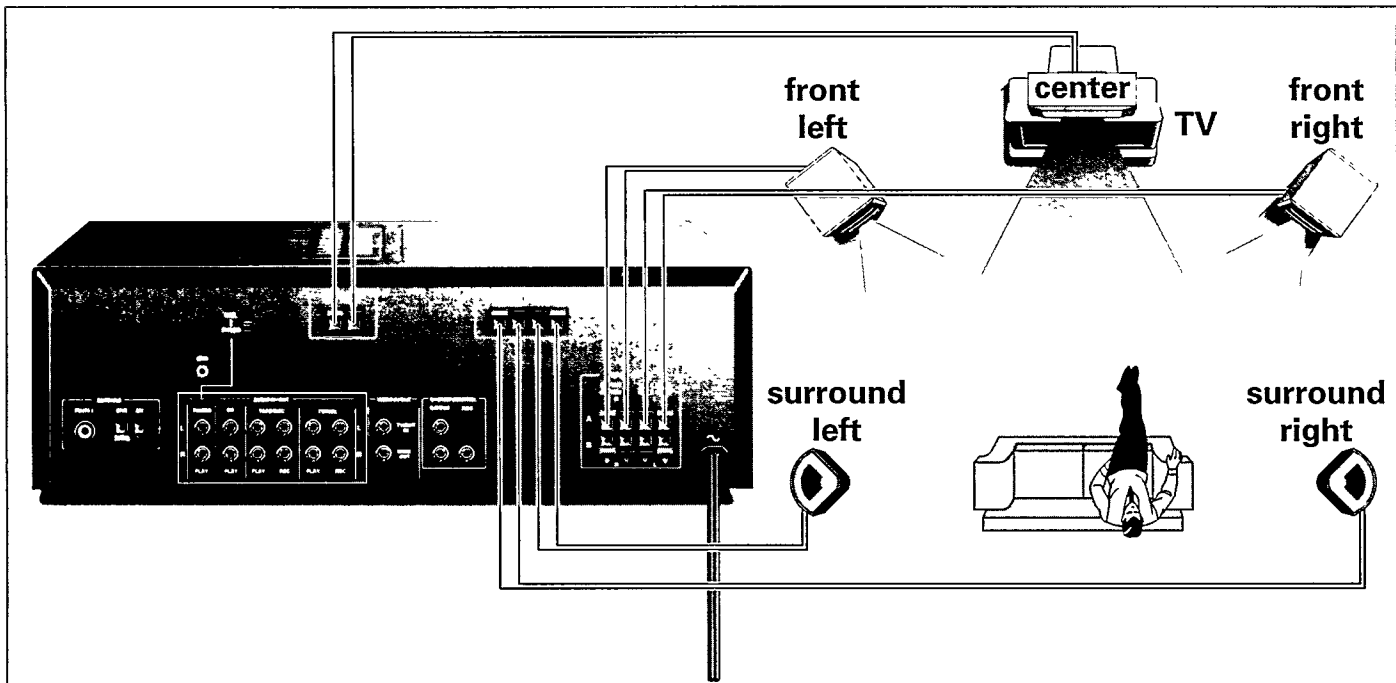
AUFSTELLUNG DES MITTENLAUTSPRECHERS

- Der Mittenlautsprecher (Center) sollte in der Mitte zwischen beiden Frontlautsprechern, z.B. unter oder auf dem Fernsehgerät, aufgestellt werden.
- Die optimale Höhe für den Mittenlautsprecher entspricht der Ohrhöhe (im Sitzen).
- Falls erforderlich, kann der Mittenlautsprecher mit Hilfe des mitgelieferten Ständers auf den Hörplatz ausgerichtet werden. Auf diese Weise kann der Mittenlautsprecher in einem Winkel von $+15^\circ$ oder -15° geneigt werden.

AUFSTELLUNG DER SURROUND-LAUTSPRECHER

- Der mit den Klemmen 'Surround Left' am Verstärker/Receiver verbundene Surround-Lautsprecher sollte sich links und der mit den Klemmen 'Surround Right' verbundene Surround-Lautsprecher sollte sich rechts vom Hörer im Raum befinden. Dies kann mit Hilfe des Balance-Einstellers am Verstärker/Receiver kontrolliert werden.
- Die Surround-Lautsprecher sollten sich gegenüberliegen und in einer Linie mit dem Hörplatz ausgerichtet sein.
- Die beste Höhe für die Surround-Lautsprecher ist ca. 1 Meter (3 ft) über Ohrhöhe (im Sitzen).
- Für eine optimale Positionierung der Surround-Lautsprecher können Sie die getrennt erhältlichen Bodenständer oder Wandhalterungen benutzen.
- Beim Positionieren der Surround-Lautsprecher ist darauf zu achten, daß die Schraubklemmen nach unten zeigen und das Philips Logo in den Raum weist.

6. ANSCHLIESSEN DER LAUTSPRECHER

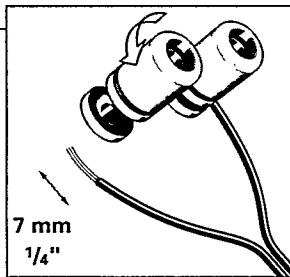


Deutsch

Wichtig ! Schalten Sie immer den Verstärker/Receiver aus, bevor Sie eine Verbindung herstellen !

LAUTSPRECHERKABEL

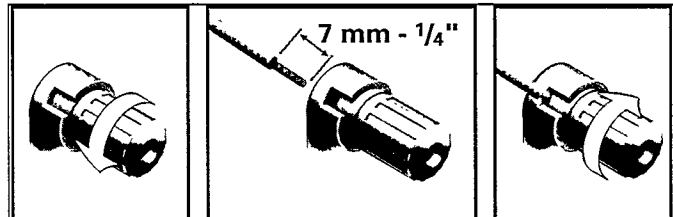
- Vorzugsweise ein spezielles Lautsprecherkabel mit einem Querschnitt von mindestens $0,75 \text{ mm}^2$ benutzen.
- Die beiden Drähte an einem Ende ca. 7 mm abisolieren.
- Eine der beiden Lautsprecheradern ist normalerweise mit einer Farbe oder auf andere Weise gekennzeichnet, damit Sie zwischen beiden Adern unterscheiden können. Um Phasenprobleme zu vermeiden, schließen Sie immer die (farbig) gekennzeichnete Ader an die farbige \oplus Lautsprecherklemme an und die nicht gekennzeichnete Ader an die schwarze \ominus Lautsprecherklemme.



ANSCHLÜSSE AM VERSTÄRKER/RECEIVER

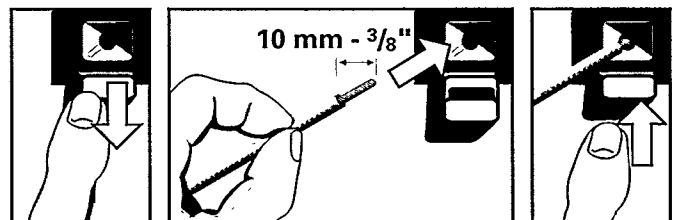
Die Lautsprecheranschlüsse am Verstärker oder am Receiver sind als Schraub- oder Schnappanschlüsse ausgeführt.

- Auf der Rückseite des Verstärkers/Receivers befindet sich eine rote oder \oplus -Klemme und eine schwarze oder \ominus -Klemme für jeden Lautsprecher.
- Die gekennzeichnete Kabelader mit der roten oder \oplus -Klemme am Verstärker/Receiver verbinden und die nicht gekennzeichnete Ader mit der schwarzen oder \ominus -Klemme am Verstärker/Receiver.



ANSCHLÜSSE AN DEN LAUTSPRECHERN

- Auf der Rückseite oder am Boden der Lautsprecher befinden sich die mit \oplus und \ominus gekennzeichneten Schraubklemmen.
- Die gekennzeichnete Lautsprecherader mit der \oplus -Klemme des Lautsprechers verbinden, die nicht gekennzeichnete Ader mit der \ominus -Klemme des Lautsprechers.



- Nach dem Anschließen der Lautsprecher nicht vergessen, die relativen Klangpegel zwischen den Lautsprechern einzustellen; siehe 'Einstellen der relativen Lautsprecher-Balance'.

Philips FB 602 - FB 603 - FB 605 Centre & Surround Sound Speakers

English	English 4
Français	Français 8
Español	Español 12
Deutsch	Deutsch 16
Nederlands	Nederlands 20
Italiano	Italiano 24
Svenska	Svenska 28
中文	中文 32
Português	Português 36
Dansk	Dansk 40
Suomi	Suomi 44
Ελληνικά	Ελληνικά 48

