

Portable MP3-CD Player

EXP5463

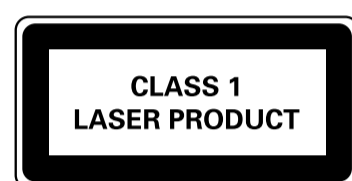
Benutzerhandbuch
Manuale per l'utente
Manual do usuário
Brugermanual



Meet Philips at the Internet
http://www.philips.com

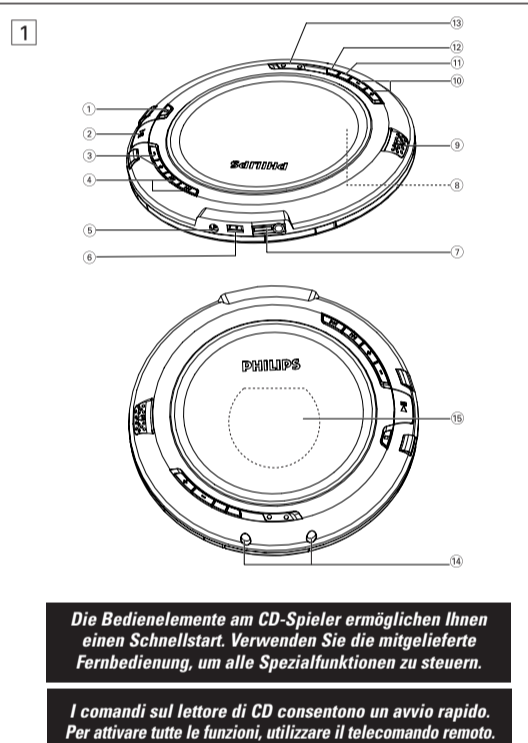
PHILIPS

EXP5463



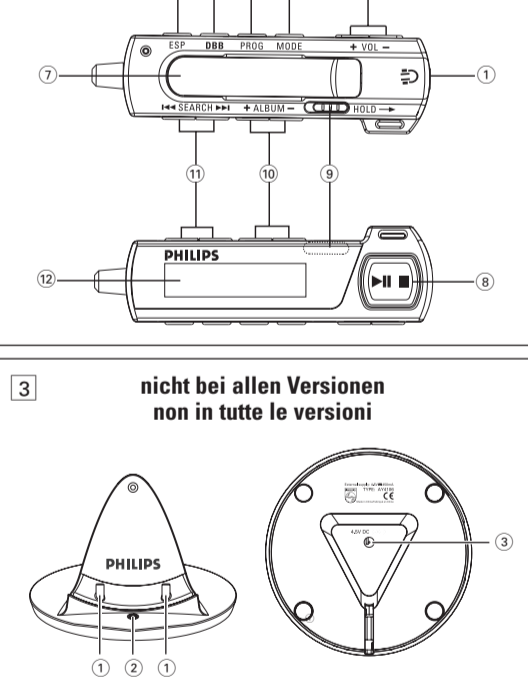
Printed in China

Al/kb 445-1

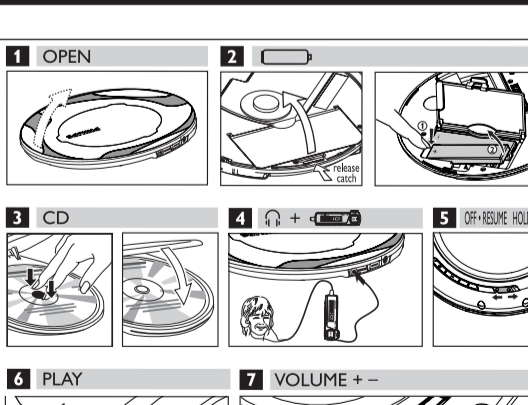


Die Bedienanlässe am CD-Spieler ermöglichen Ihnen einen Schnellstart. Verwenden Sie die abgebildete Fernbedienung, um alle Spezialfunktionen zu steuern.

I conandi sul lettore di CD consentono un avvio rapido. Per attivare tutte le funzioni, utilizzare il telecomando remoto.



SCHNELLSTART AVVIO RAPIDO



200 SEC MAGIC ESP



200 SEC MAGIC ESP



DEUTSCH BEDIENUNGSELEMENTE
Mittelgeliertes Zubehör:
1 Kopfhörer SHE70 / SHE75
1 Fernbedienung AY3802
1 externe Batteriebox AA, AY3830
1 Ladestation AY106 (für alle einzigen Ausführungen)
1 Ladestation AY108 (für alle einzigen Ausführungen)
2 wiederaufladbare Batterien AY385 (je ein einzigen Ausführungen)

BATTERIEN
Batterien (mitgeliefert oder zusätzlich erhältlich)
Verwenden Sie für dieses Gerät entweder normale Batterien der Typen LR6, UM3 oder AA oder Alkalibatterien der Typen LR6, UM3 oder AA (nurspezifische Philips). Wiederaufladbare Philips-Batterien, Typ AY385.

ÜBER MP3 / WMA
Das Musikkompressionsverfahren MP3 (MPEG Audio Layer 3) und WMA (Windows Media Audio) verringern die digitalen Daten einer Audio-CD deutlich und bewahrt dabei eine überragende Klangqualität.

EINEN TITEL/ALBUM AUSWÄHLEN UND SUCHEN
Auswählen und Suchen auf allen Disks
Auswählen eines Titels
Drücken Sie einmal oder mehrmals kurz auf den Anzeigebildschirm, um den aktuellen Titel zu springen.

ESP / ENERGIESPARMODUS
Die Wiedergabe eines bestimmten Liedes wird durch Vibrations- und Erschütterungen oft unterbrochen. Die ELECTRONIC SKIP PROTECTION (ESP) des CD-Spielers ausgestattet ist nicht vor solchen Unterbrechungen. ESP sorgt über nicht Unterbrechungen vor, die durch heftige Laufflächenverformungen werden. Es schützt auch nicht vor Schäden, die durch Fallereignisse verursacht werden!

WIEDERGABE EINER DISK
Mit diesem Gerät können Sie wiedergaben:
- alle bereits beschriebenen Audio-CDs
- alle Speicherdisks (CD-R, CD-RW)
- alle MP3-CDs (CD-ROMs mit WMA/MP3-Daten)

BEDIENUNGSELEMENTE
Fernbedienung AY3802 (siehe Abbildung 2)
1 VOL +/- 3,5mm-Kopfhörerbuchse
2 MODE +/- regelt die Lautstärke
3 MODE +/- wählt die verschiedenen Wiedergabemöglichkeiten aus dem Menü und steuert die Lautstärke und aufzurufen, hält die Wiedergabe für 2 Sekunden lang gedrückt.

WIEDERGABE EINER DISK
Mit diesem Gerät können Sie wiedergaben:
- alle bereits beschriebenen Audio-CDs
- alle Speicherdisks (CD-R, CD-RW)
- alle MP3-CDs (CD-ROMs mit WMA/MP3-Daten)

WIEDERGABE EINER DISK
Mit diesem Gerät können Sie wiedergaben:
- alle bereits beschriebenen Audio-CDs
- alle Speicherdisks (CD-R, CD-RW)
- alle MP3-CDs (CD-ROMs mit WMA/MP3-Daten)

WÄHL VERSCHIEDENER WIEDERGABEMÖGLICHKEITEN
Sie können die verschiedenen Abspielmodi vor oder beim Abspielen wählen und ändern.
1 Auf der Fernbedienung, drücken Sie wiederholt MODE, um auszuwählen:
- AL (Shuffle All): alle Titel der gesamten CD werden in zufälliger Reihenfolge abgespielt.
- AL1 (Shuffle Repeat All): wiederholt die gesamte CD ununterbrochen in zufälliger Reihenfolge ab.

WÄHL VERSCHIEDENER WIEDERGABEMÖGLICHKEITEN
Sie können die verschiedenen Abspielmodi vor oder beim Abspielen wählen und ändern.
1 Auf der Fernbedienung, drücken Sie wiederholt MODE, um auszuwählen:
- AL (Shuffle All): alle Titel der gesamten CD werden in zufälliger Reihenfolge abgespielt.
- AL1 (Shuffle Repeat All): wiederholt die gesamte CD ununterbrochen in zufälliger Reihenfolge ab.

WÄHL VERSCHIEDENER WIEDERGABEMÖGLICHKEITEN
Sie können die verschiedenen Abspielmodi vor oder beim Abspielen wählen und ändern.
1 Auf der Fernbedienung, drücken Sie wiederholt MODE, um auszuwählen:
- AL (Shuffle All): alle Titel der gesamten CD werden in zufälliger Reihenfolge abgespielt.
- AL1 (Shuffle Repeat All): wiederholt die gesamte CD ununterbrochen in zufälliger Reihenfolge ab.

WARTUNG DES CD-SPIELERS UND CD-HANDHABUNG
• Berühren Sie die Linse (3) des CD-Spielers niemals.
• Setzen Sie die Geräte, die Batterien oder die CDs nicht in Wasser.
• Verwenden Sie nur saubere, weiche, nicht abrasive Reinigungsmittel (versucht durch Handtücher oder direktes Sonnenstrahlung).

NETZADAPTER
Batterie (entweder 4 doppelzellen oder optional)
Dieser Apparat darf Tropf- und Spritzwasser nicht ausgesetzt werden.
Stellen Sie keine Getriebegeräte auf den Apparat.
Stellen Sie keine Flüssigkeit gefüllten Objekte, brennende Kerzen etc.

LAUTSTARKE UND KLANG
Lautstärkeeinleitung
Regeln Sie die Lautstärke mit VOLUME +/- (00-30, 00 oder VOL +/-) auf der Fernbedienung.
Nützliche Tipps:
Die Lautstärkekugel wird festgesetzt bei:
- Standard Player (1) - Beim Starten der Wiedergabe im Standby/Power-Off-Modus
- Weiterer Player - Beim Starten der Wiedergabe im Stop-Position.

ANZEIGE VON INFORMATIONEN
(nur bei MP3/WMA-Titeln)
Auf der Fernbedienung, halten Sie 30 Sekunden lang gedrückt. Inhabend 2 Sekunden, drücken Sie ein oder mehrere mal wiederholt die Taste INFORMATION, um die angezeigten werden:
- FILENOM: der Dateiname des Titels
- ALBUM: der Name des Albums
- TITLE: der Name des Titels (wenn diese ID3-Tag-Information verfügbar ist)
- ARTIST: der Name des Interpreten (wenn diese ID3-Tag-Information verfügbar ist)
- PLYTIME: abgelesene Wiedergabezeit, Albumnummer und die aktuelle Wiedergabezeit.

FEHLERBEBUNG
Der CD-Spieler ist ohne Strom, oder die Wiedergabe beginnt nicht.
Nachprüfen, dass die Batterie nicht unbrauchbar oder leer sind, dass sie richtig angeschlossen ist und die Kontakte sauber sind.
Die Adapterkassette können locker sein. Sie richtig anschließen.
Die Anzeige Power-Off-Error erscheint.
Nachprüfen, dass die CD sauber und richtig einsteckt in behaltene Stelle (oben).
Falls die Linse beschadigt ist, ein paar Minuten warten, bis der Beschlag verschwindet.
Stellen Sie sicher, dass die CD nicht mit Hilfe von Kopierschutztechnologien beschützt wird, da einige von ihnen nicht richtig auf dem FINALIZE-Standard kompatibel sind.

FEHLERBEBUNG
Der CD-Spieler ist ohne Strom, oder die Wiedergabe beginnt nicht.
Nachprüfen, dass die Batterie nicht unbrauchbar oder leer sind, dass sie richtig angeschlossen ist und die Kontakte sauber sind.
Die Adapterkassette können locker sein. Sie richtig anschließen.
Die Anzeige Power-Off-Error erscheint.
Nachprüfen, dass die CD sauber und richtig einsteckt in behaltene Stelle (oben).
Falls die Linse beschadigt ist, ein paar Minuten warten, bis der Beschlag verschwindet.
Stellen Sie sicher, dass die CD nicht mit Hilfe von Kopierschutztechnologien beschützt wird, da einige von ihnen nicht richtig auf dem FINALIZE-Standard kompatibel sind.

ITALIANO COMANDI
Accessori forniti:
1 cuffia SHE70 / SHE75
1 telecomando AY3802
1 parabolatore esterno AY3830
1 stazione di ricarica AY106 (per le versioni uniche)
1 compartimento per la ricarica AY108 (solo per alcune versioni)
2 batterie ricaricabili AY385 (solo per alcune versioni)

ITALIANO COMANDI
Accessori forniti:
1 cuffia SHE70 / SHE75
1 telecomando AY3802
1 parabolatore esterno AY3830
1 stazione di ricarica AY106 (per le versioni uniche)
1 compartimento per la ricarica AY108 (solo per alcune versioni)
2 batterie ricaricabili AY385 (solo per alcune versioni)

ITALIANO COMANDI
Accessori forniti:
1 cuffia SHE70 / SHE75
1 telecomando AY3802
1 parabolatore esterno AY3830
1 stazione di ricarica AY106 (per le versioni uniche)
1 compartimento per la ricarica AY108 (solo per alcune versioni)
2 batterie ricaricabili AY385 (solo per alcune versioni)

ITALIANO COMANDI
Accessori forniti:
1 cuffia SHE70 / SHE75
1 telecomando AY3802
1 parabolatore esterno AY3830
1 stazione di ricarica AY106 (per le versioni uniche)
1 compartimento per la ricarica AY108 (solo per alcune versioni)
2 batterie ricaricabili AY385 (solo per alcune versioni)

ITALIANO COMANDI
Accessori forniti:
1 cuffia SHE70 / SHE75
1 telecomando AY3802
1 parabolatore esterno AY3830
1 stazione di ricarica AY106 (per le versioni uniche)
1 compartimento per la ricarica AY108 (solo per alcune versioni)
2 batterie ricaricabili AY385 (solo per alcune versioni)

ITALIANO COMANDI
Accessori forniti:
1 cuffia SHE70 / SHE75
1 telecomando AY3802
1 parabolatore esterno AY3830
1 stazione di ricarica AY106 (per le versioni uniche)
1 compartimento per la ricarica AY108 (solo per alcune versioni)
2 batterie ricaricabili AY385 (solo per alcune versioni)

ITALIANO COMANDI
Accessori forniti:
1 cuffia SHE70 / SHE75
1 telecomando AY3802
1 parabolatore esterno AY3830
1 stazione di ricarica AY106 (per le versioni uniche)
1 compartimento per la ricarica AY108 (solo per alcune versioni)
2 batterie ricaricabili AY385 (solo per alcune versioni)

ITALIANO COMANDI
Accessori forniti:
1 cuffia SHE70 / SHE75
1 telecomando AY3802
1 parabolatore esterno AY3830
1 stazione di ricarica AY106 (per le versioni uniche)
1 compartimento per la ricarica AY108 (solo per alcune versioni)
2 batterie ricaricabili AY385 (solo per alcune versioni)

ITALIANO COMANDI
Accessori forniti:
1 cuffia SHE70 / SHE75
1 telecomando AY3802
1 parabolatore esterno AY3830
1 stazione di ricarica AY106 (per le versioni uniche)
1 compartimento per la ricarica AY108 (solo per alcune versioni)
2 batterie ricaricabili AY385 (solo per alcune versioni)

ITALIANO COMANDI
Accessori forniti:
1 cuffia SHE70 / SHE75
1 telecomando AY3802
1 parabolatore esterno AY3830
1 stazione di ricarica AY106 (per le versioni uniche)
1 compartimento per la ricarica AY108 (solo per alcune versioni)
2 batterie ricaricabili AY385 (solo per alcune versioni)

ITALIANO COMANDI
Accessori forniti:
1 cuffia SHE70 / SHE75
1 telecomando AY3802
1 parabolatore esterno AY3830
1 stazione di ricarica AY106 (per le versioni uniche)
1 compartimento per la ricarica AY108 (solo per alcune versioni)
2 batterie ricaricabili AY385 (solo per alcune versioni)

ITALIANO COMANDI
Accessori forniti:
1 cuffia SHE70 / SHE75
1 telecomando AY3802
1 parabolatore esterno AY3830
1 stazione di ricarica AY106 (per le versioni uniche)
1 compartimento per la ricarica AY108 (solo per alcune versioni)
2 batterie ricaricabili AY385 (solo per alcune versioni)

TELECOMANDO AY3802 (vedi figura 2)
1 VOL +/- regola per cuffia da 3,5 mm
2 MODE +/- regola il volume
3 MODE +/- seleziona le diverse possibilità di riproduzione per scegliere e riprendere una funzione di visualizzazione, premere e tenere premuto MODE per 3 secondi.
4 PROG +/- programma i brani e rievoca il programma.
5 HOLD +/- blocca tutti i tasti (solo telecomando)
6 ESP +/- accende l'altoparlante esterno (il segnale bipo) quando viene premuto per più di 2 secondi.
7 FANNOGGIA
8 PH +/- accende l'altoparlante di CD, cancella un programma o spegne l'apparecchio.
9 OFF +/- disattiva HOLD (solo telecomando)
10 ALBUM +/- solo MP3/WMA-CD: seleziona l'album precedente o seguente
11 SEARCH +/- sposta all'inizio di un brano precedente/successivo
12 EXT BATT +/- display
13 VANO +/- accende il telecomando qui e la cuffia al telecomando.
14 VANO +/- accende il telecomando qui e la cuffia al telecomando.
15 VOLUME +/- regola il volume
16 DBB +/- blocca tutti i tasti (solo telecomando)
17 DBB +/- blocca tutti i tasti (solo telecomando)
18 ALBUM +/- solo MP3/WMA-CD: seleziona l'album precedente o seguente
19 SEARCH +/- sposta all'inizio di un brano precedente/successivo
20 EXT BATT +/- display
21 VANO +/- accende il telecomando qui e la cuffia al telecomando.
22 VOLUME +/- regola il volume
23 DBB +/- blocca tutti i tasti (solo telecomando)
24 DBB +/- blocca tutti i tasti (solo telecomando)
25 ALBUM +/- solo MP3/WMA-CD: seleziona l'album precedente o seguente
26 SEARCH +/- sposta all'inizio di un brano precedente/successivo
27 EXT BATT +/- display
28 VANO +/- accende il telecomando qui e la cuffia al telecomando.
29 VOLUME +/- regola il volume
30 DBB +/- blocca tutti i tasti (solo telecomando)
31 DBB +/- blocca tutti i tasti (solo telecomando)
32 ALBUM +/- solo MP3/WMA-CD: seleziona l'album precedente o seguente
33 SEARCH +/- sposta all'inizio di un brano precedente/successivo
34 EXT BATT +/- display
35 VANO +/- accende il telecomando qui e la cuffia al telecomando.
36 VOLUME +/- regola il volume
37 DBB +/- blocca tutti i tasti (solo telecomando)
38 DBB +/- blocca tutti i tasti (solo telecomando)
39 ALBUM +/- solo MP3/WMA-CD: seleziona l'album precedente o seguente
40 SEARCH +/- sposta all'inizio di un brano precedente/successivo
41 EXT BATT +/- display
42 VANO +/- accende il telecomando qui e la cuffia al telecomando.
43 VOLUME +/- regola il volume
44 DBB +/- blocca tutti i tasti (solo telecomando)
45 DBB +/- blocca tutti i tasti (solo telecomando)
46 ALBUM +/- solo MP3/WMA-CD: seleziona l'album precedente o seguente
47 SEARCH +/- sposta all'inizio di un brano precedente/successivo
48 EXT BATT +/- display
49 VANO +/- accende il telecomando qui e la cuffia al telecomando.
50 VOLUME +/- regola il volume
51 DBB +/- blocca tutti i tasti (solo telecomando)
52 DBB +/- blocca tutti i tasti (solo telecomando)
53 ALBUM +/- solo MP3/WMA-CD: seleziona l'album precedente o seguente
54 SEARCH +/- sposta all'inizio di un brano precedente/successivo
55 EXT BATT +/- display
56 VANO +/- accende il telecomando qui e la cuffia al telecomando.
57 VOLUME +/- regola il volume
58 DBB +/- blocca tutti i tasti (solo telecomando)
59 DBB +/- blocca tutti i tasti (solo telecomando)
60 ALBUM +/- solo MP3/WMA-CD: seleziona l'album precedente o seguente
61 SEARCH +/- sposta all'inizio di un brano precedente/successivo
62 EXT BATT +/- display
63 VANO +/- accende il telecomando qui e la cuffia al telecomando.
64 VOLUME +/- regola il volume
65 DBB +/- blocca tutti i tasti (solo telecomando)
66 DBB +/- blocca tutti i tasti (solo telecomando)
67 ALBUM +/- solo MP3/WMA-CD: seleziona l'album precedente o seguente
68 SEARCH +/- sposta all'inizio di un brano precedente/successivo
69 EXT BATT +/- display
70 VANO +/- accende il telecomando qui e la cuffia al telecomando.
71 VOLUME +/- regola il volume
72 DBB +/- blocca tutti i tasti (solo telecomando)
73 DBB +/- blocca tutti i tasti (solo telecomando)
74 ALBUM +/- solo MP3/WMA-CD: seleziona l'album precedente o seguente
75 SEARCH +/- sposta all'inizio di un brano precedente/successivo
76 EXT BATT +/- display
77 VANO +/- accende il telecomando qui e la cuffia al telecomando.
78 VOLUME +/- regola il volume
79 DBB +/- blocca tutti i tasti (solo telecomando)
80 DBB +/- blocca tutti i tasti (solo telecomando)
81 ALBUM +/- solo MP3/WMA-CD: seleziona l'album precedente o seguente
82 SEARCH +/- sposta all'inizio di un brano precedente/successivo
83 EXT BATT +/- display
84 VANO +/- accende il telecomando qui e la cuffia al telecomando.
85 VOLUME +/- regola il volume
86 DBB +/- blocca tutti i tasti (solo telecomando)
87 DBB +/- blocca tutti i tasti (solo telecomando)
88 ALBUM +/- solo MP3/WMA-CD: seleziona l'album precedente o seguente
89 SEARCH +/- sposta all'inizio di un brano precedente/successivo
90 EXT BATT +/- display
91 VANO +/- accende il telecomando qui e la cuffia al telecomando.
92 VOLUME +/- regola il volume
93 DBB +/- blocca tutti i tasti (solo telecomando)
94 DBB +/- blocca tutti i tasti (solo telecomando)
95 ALBUM +/- solo MP3/WMA-CD: seleziona l'album precedente o seguente
96 SEARCH +/- sposta all'inizio di un brano precedente/successivo
97 EXT BATT +/- display
98 VANO +/- accende il telecomando qui e la cuffia al telecomando.
99 VOLUME +/- regola il volume
100 DBB +/- blocca tutti i tasti (solo telecomando)
101 DBB +/- blocca tutti i tasti (solo telecomando)
102 ALBUM +/- solo MP3/WMA-CD: seleziona l'album precedente o seguente
103 SEARCH +/- sposta all'inizio di un brano precedente/successivo
104 EXT BATT +/- display
105 VANO +/- accende il telecomando qui e la cuffia al telecomando.
106 VOLUME +/- regola il volume
107 DBB +/- blocca tutti i tasti (solo telecomando)
108 DBB +/- blocca tutti i tasti (solo telecomando)
109 ALBUM +/- solo MP3/WMA-CD: seleziona l'album precedente o seguente
110 SEARCH +/- sposta all'inizio di un brano precedente/successivo
111 EXT BATT +/- display
112 VANO +/- accende il telecomando qui e la cuffia al telecomando.
113 VOLUME +/- regola il volume
114 DBB +/- blocca tutti i tasti (solo telecomando)
115 DBB +/- blocca tutti i tasti (solo telecomando)
116 ALBUM +/- solo MP3/WMA-CD: seleziona l'album precedente o seguente
117 SEARCH +/- sposta all'inizio di un brano precedente/successivo
118 EXT BATT +/- display
119 VANO +/- accende il telecomando qui e la cuffia al telecomando.
120 VOLUME +/- regola il volume
121 DBB +/- blocca tutti i tasti (solo telecomando)
122 DBB +/- blocca tutti i tasti (solo telecomando)
123 ALBUM +/- solo MP3/WMA-CD: seleziona l'album precedente o seguente
124 SEARCH +/- sposta all'inizio di un brano precedente/successivo
125 EXT BATT +/- display
126 VANO +/- accende il telecomando qui e la cuffia al telecomando.
127 VOLUME +/- regola il volume
128 DBB +/- blocca tutti i tasti (solo telecomando)
129 DBB +/- blocca tutti i tasti (solo telecomando)
130 ALBUM +/- solo MP3/WMA-CD: seleziona l'album precedente o seguente
131 SEARCH +/- sposta all'inizio di un brano precedente/successivo
132 EXT BATT +/- display
133 VANO +/- accende il telecomando qui e la cuffia al telecomando.
134 VOLUME +/- regola il volume
135 DBB +/- blocca tutti i tasti (solo telecomando)
136 DBB +/- blocca tutti i tasti (solo telecomando)
137 ALBUM +/- solo MP3/WMA-CD: seleziona l'album precedente o seguente
138 SEARCH +/- sposta all'inizio di un brano precedente/successivo
139 EXT BATT +/- display
140 VANO +/- accende il telecomando qui e la cuffia al telecomando.
141 VOLUME +/- regola il volume
142 DBB +/- blocca tutti i tasti (solo telecomando)
143 DBB +/- blocca tutti i tasti (solo telecomando)
144 ALBUM +/- solo MP3/WMA-CD: seleziona l'album precedente o seguente
145 SEARCH +/- sposta all'inizio di un brano precedente/successivo
146 EXT BATT +/- display
147 VANO +/- accende il telecomando qui e la cuffia al telecomando.
148 VOLUME +/- regola il volume
149 DBB +/- blocca tutti i tasti (solo telecomando)
150 DBB +/- blocca tutti i tasti (solo telecomando)
151 ALBUM +/- solo MP3/WMA-CD: seleziona l'album precedente o seguente
152 SEARCH +/- sposta all'inizio di un brano precedente/successivo
153 EXT BATT +/- display
154 VANO +/- accende il telecomando qui e la cuffia al telecomando.
155 VOLUME +/- regola il volume
156 DBB +/- blocca tutti i tasti (solo telecomando)
157 DBB +/- blocca tutti i tasti (solo telecomando)
158 ALBUM +/- solo MP3/WMA-CD: seleziona l'album precedente o seguente
159 SEARCH +/- sposta all'inizio di un brano precedente/successivo
160 EXT BATT +/- display
161 VANO +/- accende il telecomando qui e la cuffia al telecomando.
162 VOLUME +/- regola il volume
163 DBB +/- blocca tutti i tasti (solo telecomando)
164 DBB +/- blocca tutti i tasti (solo telecomando)
165 ALBUM +/- solo MP3/WMA-CD: seleziona l'album precedente o seguente
166 SEARCH +/- sposta all'inizio di un brano precedente/successivo
167 EXT BATT +/- display
168 VANO +/- accende il telecomando qui e la cuffia al telecomando.
169 VOLUME +/- regola il volume
170 DBB +/- blocca tutti i tasti (solo telecomando)
171 DBB +/- blocca tutti i tasti (solo telecomando)
172 ALBUM +/- solo MP3/WMA-CD: seleziona l'album precedente o seguente
173 SEARCH +/- sposta all'inizio di un brano precedente/successivo
174 EXT BATT +/- display
175 VANO +/- accende il telecomando qui e la cuffia al telecomando.
176 VOLUME +/- regola il volume
177 DBB +/- blocca tutti i tasti (solo telecomando)
178 DBB +/- blocca tutti i tasti (solo telecomando)
179 ALBUM +/- solo MP3/WMA-CD: seleziona l'album precedente o seguente
180 SEARCH +/- sposta all'inizio di un brano precedente/successivo
181 EXT BATT +/- display
182 VANO +/- accende il telecomando qui e la cuffia al telecomando.
183 VOLUME +/- regola il volume
184 DBB +/- blocca tutti i tasti (solo telecomando)
185 DBB +/- blocca tutti i tasti (solo telecomando)
186 ALBUM +/- solo MP3/WMA-CD: seleziona l'album precedente o seguente
187 SEARCH +/- sposta all'inizio di un brano precedente/successivo
188 EXT BATT +/- display
189 VANO +/- accende il telecomando qui e la cuffia al telecomando.
190 VOLUME +/- regola il volume
191 DBB +/- blocca tutti i tasti (solo telecomando)
192 DBB +/- blocca tutti i tasti (solo telecomando)
193 ALBUM +/- solo MP3/WMA-CD: seleziona l'album precedente o seguente
194 SEARCH +/- sposta all'inizio di un brano precedente/successivo
195 EXT BATT +/- display
196 VANO +/- accende il telecomando qui e la cuffia al telecomando.
197 VOLUME +/- regola il volume
198 DBB +/- blocca tutti i tasti (solo telecomando)
199 DBB +/- blocca tutti i tasti (solo telecomando)
200 ALBUM +/- solo MP3/WMA-CD: seleziona l'album precedente o seguente
201 SEARCH +/- sposta all'inizio di un brano precedente/successivo
202 EXT BATT +/- display
203 VANO +/- accende il telecomando qui e la cuffia al telecomando.
204 VOLUME +/- regola il volume
205 DBB +/- blocca tutti i tasti (solo telecomando)
206 DBB +/- blocca tutti i tasti (solo telecomando)
207 ALBUM +/- solo MP3/WMA-CD: seleziona l'album precedente o seguente
208 SEARCH +/- sposta all'inizio di un brano precedente/successivo
209 EXT BATT +/- display
210 VANO +/- accende il telecomando qui e la cuffia al telecomando.
211 VOLUME +/- regola il volume
212 DBB +/- blocca tutti i tasti (solo telecomando)
213 DBB +/- blocca tutti i tasti (solo telecomando)
214 ALBUM +/- solo MP3/WMA-CD: seleziona l'album precedente o seguente
215 SEARCH +/- sposta all'inizio di un brano precedente/successivo
216 EXT BATT +/- display
217 VANO +/- accende il telecomando qui e la cuffia al telecomando.
218 VOLUME +/- regola il volume
219 DBB +/- blocca tutti i tasti (solo telecomando)
220 DBB +/- blocca tutti i tasti (solo telecomando)
221 ALBUM +/- solo MP3/WMA-CD: seleziona l'album precedente o seguente
222 SEARCH +/- sposta all'inizio di un brano precedente/successivo
223 EXT BATT +/- display
224 VANO +/- accende il telecomando qui e la cuffia al telecomando.
225 VOLUME +/- regola il volume
226 DBB +/- blocca tutti i tasti (solo telecomando)
227 DBB +/- blocca tutti i tasti (solo telecomando)
228 ALBUM +/- solo MP3/WMA-CD: seleziona l'album precedente o seguente
229 SEARCH +/- sposta all'inizio di un brano precedente/successivo
230 EXT BATT +/- display
231 VANO +/- accende il telecomando qui e la cuffia al telecomando.
232 VOLUME +/- regola il volume
233 DBB +/- blocca tutti i tasti (solo telecomando)
234 DBB +/- blocca tutti i tasti (solo telecomando)
235 ALBUM +/- solo MP3/WMA-CD: seleziona l'album precedente o seguente
236 SEARCH +/- sposta all'inizio di un brano precedente/successivo
237 EXT BATT +/- display
238 VANO +/- accende il telecomando qui e la cuffia al telecomando.
239 VOLUME +/- regola il volume
240 DBB +/- blocca tutti i tasti (solo telecomando)
241 DBB +/- blocca tutti i tasti (solo telecomando)
242 ALBUM +/- solo MP3/WMA-CD: seleziona l'album precedente o seguente
243 SEARCH +/- sposta all'inizio di un brano precedente/successivo
244 EXT BATT +/- display
245 VANO +/- accende il telecomando qui e la cuffia al telecomando.
246 VOLUME +/- regola il volume
247 DBB +/- blocca tutti i tasti (solo telecomando)
248 DBB +/- blocca tutti i tasti (solo telecomando)
249 ALBUM +/- solo MP3/WMA-CD: seleziona l'album precedente o seguente
250 SEARCH +/- sposta all'inizio di un brano precedente/successivo
251 EXT BATT +/- display
252 VANO +/- accende il telecomando qui e la cuffia al telecomando.
253 VOLUME +/- regola il volume
254 DBB +/- blocca tutti i tasti (solo telecomando)
255 DBB +/- blocca tutti i tasti (solo telecomando)
256 ALBUM +/- solo MP3/WMA-CD: seleziona l'album precedente o seguente
257 SEARCH +/- sposta all'inizio di un brano precedente/successivo
258 EXT BATT +/- display
259 VANO +/- accende il telecomando qui e la cuffia al telecomando.
260 VOLUME +/- regola il volume
261 DBB +/- blocca tutti i tasti (solo telecomando)
262 DBB +/- blocca tutti i tasti (solo telecomando)
263 ALBUM +/- solo MP3/WMA-CD: seleziona l'album precedente o seguente
264 SEARCH +/- sposta all'inizio di un brano precedente/successivo
265 EXT BATT +/- display
266 VANO +/- accende il telecomando qui e la cuffia al telecomando.
267 VOLUME +/- regola il volume
268 DBB +/- blocca tutti i tasti (solo telecomando)
269 DBB +/- blocca tutti i tasti (solo telecomando)
270 ALBUM +/- solo MP3/WMA-CD: seleziona l'album precedente o seguente
271 SEARCH +/- sposta all'inizio di un brano precedente/successivo
272 EXT BATT +/- display
273 VANO +/- accende il telecomando qui e la cuffia al telecomando.
274 VOLUME +/- regola il volume
275 DBB +/- blocca tutti i tasti (solo telecomando)
276 DBB +/- blocca tutti i tasti (solo telecomando)
277 ALBUM +/- solo MP3/WMA-CD: seleziona l'album precedente o seguente
278 SEARCH +/- sposta all'inizio di un brano precedente/successivo
279 EXT BATT +/- display
280 VANO +/- accende il telecomando qui e la cuffia al telecomando.
281 VOLUME +/- regola il volume
282 DBB +/- blocca tutti i tasti (solo telecomando)
283 DBB +/- blocca tutti i tasti (solo telecomando)
284 ALBUM +/- solo MP3/WMA-CD: seleziona l'album precedente o seguente
285 SEARCH +/- sposta all'inizio di un brano precedente/successivo
286 EXT BATT +/- display
287 VANO +/- accende il telecomando qui e la cuffia al telecomando.
288 VOLUME +/- regola il volume
289 DBB +/- blocca tutti i tasti (solo telecomando)
290 DBB +/- blocca tutti i tasti (solo telecomando)
291 ALBUM +/- solo MP3/WMA-CD: seleziona l'album precedente o seguente
292 SEARCH +/- sposta all'inizio di un brano precedente/successivo
293 EXT BATT +/- display
294 VANO +/- accende il telecomando qui e la cuffia al telecomando.
295 VOLUME +/- regola il volume
296 DBB +/- blocca tutti i tasti (solo telecomando)
297 DBB +/- blocca tutti i tasti (solo telecomando)
298 ALBUM +/- solo MP3/WMA-CD: seleziona l'album precedente o seguente
299 SEARCH +/- sposta all'inizio di un brano precedente/successivo
300 EXT BATT +/- display
301 VANO +/- accende il telecomando qui e la cuffia al telecomando.
302 VOLUME +/- regola il volume
303 DBB +/- blocca tutti i tasti (solo telecomando)
304 DBB +/- blocca tutti i tasti (solo telecomando)
305 ALBUM +/- solo MP3/WMA-CD: seleziona l'album precedente o seguente
306 SEARCH +/- sposta all'inizio di un brano precedente/successivo
307 EXT BATT +/- display
308 VANO +/- accende il telecomando qui e la cuffia al telecomando.
309 VOLUME +/- regola il volume
310 DBB +/- blocca tutti i tasti (solo telecomando)
311 DBB +/- blocca tutti i tasti (solo telecomando)
312 ALBUM +/- solo MP3/WMA-CD: seleziona l'album precedente o seguente
313 SEARCH +/- sposta all'inizio di un brano precedente/successivo
314 EXT BATT +/- display
315 VANO +/- accende il telecomando qui e la cuffia al telecomando.
316 VOLUME +/- regola il volume
317 DBB +/- blocca tutti i tasti (solo telecomando)
318 DBB +/- blocca tutti i tasti (solo telecomando)
319 ALBUM +/- solo MP3/WMA-CD: seleziona l'album precedente o seguente
320 SEARCH +/- sposta all'inizio di un brano precedente/successivo
321 EXT BATT +/- display
322 VANO +/- accende il telecomando qui e la cuffia al telecomando.
323 VOLUME +/- regola il volume
324 DBB +/- blocca tutti i tasti (solo telecomando)
325 DBB +/- blocca tutti i tasti (solo telecomando)
326 ALBUM +/- solo MP3/WMA-CD: seleziona l'album precedente o seguente
327 SEARCH +/- sposta all'inizio di un brano precedente/successivo
328 EXT BATT +/- display
329 VANO +/- accende il telecomando qui e la cuffia al telecomando.
330 VOLUME +/- regola il volume
331 DBB +/- blocca tutti i tasti (solo telecomando)
332 DBB +/- blocca tutti i tasti (solo telecomando)
333 ALBUM +/- solo MP3/WMA-CD: seleziona l'album precedente o seguente
334 SEARCH +/- sposta all'inizio di un brano precedente/successivo
335 EXT BATT +/- display
336 VANO +/- accende il telecomando qui e la cuffia al telecomando.
337 VOLUME +/- regola il volume
338 DBB +/- blocca tutti i tasti (solo telecomando)
339 DBB +/- blocca tutti i tasti (solo telecomando)
340 ALBUM +/- solo MP3/WMA-CD: seleziona l'album precedente o seguente
341 SEARCH +/- sposta all'inizio di un brano precedente/successivo
342 EXT BATT +/- display
343 VANO +/- accende il telecomando qui e la cuffia al telecomando.
344 VOLUME +/- regola il volume
345 DBB +/- blocca tutti i tasti (solo telecomando)
346 DBB +/- blocca tutti i tasti (solo telecomando)
347 ALBUM +/- solo MP3/WMA-CD: seleziona l'album precedente o seguente
348 SEARCH +/- sposta all'inizio di un brano precedente/successivo
349 EXT BATT +/- display
350 VANO +/- accende il telecomando qui e la cuffia al telecomando.
351 VOLUME +/- regola il volume
352 DBB +/- blocca tutti i tasti (solo telecomando)
353 DBB +/- blocca tutti i tasti (solo telecomando)
354 ALBUM +/- solo MP3/WMA-CD: seleziona l'album precedente o seguente
355 SEARCH +/- sposta all'inizio di un brano precedente/successivo
356 EXT BATT +/- display
357 VANO +/- accende il telecomando qui e la cuffia al telecomando.
358 VOLUME +/- regola il volume
359 DBB +/- blocca tutti i tasti (solo telecomando)
360 DBB +/- blocca tutti i tasti (solo telecomando)
361 ALBUM +/- solo MP3/WMA-CD: seleziona l'album precedente o seguente
362 SEARCH +/- sposta all'inizio di un brano precedente/successivo
363 EXT BATT +/- display
364 VANO +/- accende il telecomando qui e la cuffia al telecomando.
365 VOLUME +/- regola il volume
366 DBB +/- blocca tutti i tasti (solo telecomando)
367 DBB +/- blocca tutti i tasti (solo telecomando)
368 ALBUM +/- solo MP3/WMA-CD: seleziona l'album precedente o seguente
369 SEARCH +/- sposta all'inizio di un brano precedente/successivo
370 EXT BATT +/- display
371 VANO +/- accende il telecomando qui e la cuffia al telecomando.
372 VOLUME +/- regola il volume
373 DBB +/- blocca tutti i tasti (solo telecomando)
374 DBB +/- blocca tutti i tasti (solo telecomando)
375 ALBUM +/- solo MP3/WMA-CD: seleziona l'album precedente o seguente
376 SEARCH +/- sposta all'inizio di un brano precedente/successivo
377 EXT BATT +/- display
378 VANO +/- accende il telecomando qui e la cuffia al telecomando.
379 VOLUME +/- regola il volume
380 DBB +/- blocca tutti i tasti (solo telecomando)
381 DBB +/- blocca tutti i tasti (solo telecomando)
382 ALBUM +/- solo MP3/WMA-CD: seleziona l'album precedente o seguente
383 SEARCH +/- sposta all'inizio di un brano precedente/successivo
384 EXT BATT +/- display
385 VANO +/- accende il telecomando qui e la cuffia al telecomando.
386 VOLUME +/- regola il volume
387 DBB +/- blocca tutti i tasti (solo telecomando)
388 DBB +/- blocca tutti i tasti (solo telecomando)
389 ALBUM +/- solo MP3/WMA-CD: seleziona l'album precedente o seguente
390 SEARCH +/- sposta all'inizio di un brano precedente/successivo
391 EXT BATT +/- display
392 VANO +/- accende il telecomando qui e la cuffia al telecomando.
393 VOLUME +/- regola il volume
394 DBB +/- blocca tutti i tasti (solo telecomando)
395 DBB +/- blocca tutti i tasti (solo telecomando)
396 ALBUM +/- solo MP3/WMA-CD: seleziona l'album precedente o seguente
397 SEARCH +/- sposta all'inizio di un brano precedente/successivo
398 EXT BATT +/- display
399 VANO +/- accende il telecomando qui e la cuffia al telecomando.
400 VOLUME +/- regola il volume
401 DBB +/- blocca tutti i tasti (solo telecomando)
402 DBB +/- blocca tutti i tasti (solo telecomando)
403 ALBUM +/- solo MP3/WMA-CD: seleziona l'album precedente o seguente
404 SEARCH +/- sposta all'inizio di un brano precedente/successivo
405 EXT BATT +/- display
406 VANO +/- accende il telecomando qui e la cuffia al telecomando.
407 VOLUME +/- regola il volume
408 DBB +/- blocca tutti i tasti (solo telecomando)
409 DBB +/- blocca tutti i tasti (solo telecomando)
410 ALBUM +/- solo MP3/WMA-CD: seleziona l'album precedente o seguente
411 SEARCH +/- sposta all'inizio di un brano precedente/successivo
412 EXT BATT +/- display
413 VANO +/- accende il telecomando qui e la cuffia al telecomando.
414 VOLUME +/- regola il volume
415 DBB +/- blocca tutti i tasti (solo telecomando)
416 DBB +/- blocca tutti i tasti (solo telecomando)
417 ALBUM +/- solo MP3/WMA-CD: seleziona l'album precedente o seguente
418 SEARCH +/- sposta all'inizio di un brano precedente/successivo
419 EXT BATT +/- display
420 VANO +/- accende il telecomando qui e la cuffia al telecomando.
421 VOLUME +/- regola il volume
422 DBB +/- blocca tutti i tasti (solo telecomando)
423 DBB +/- blocca tutti i tasti (solo telecomando)
424 ALBUM +/- solo MP3/WMA-CD: seleziona l'album precedente o seguente
425 SEARCH +/- sposta all'inizio di un brano precedente/successivo
426 EXT BATT +/- display
427 VANO +/- accende il telecomando qui e la cuffia al telecomando.
428 VOLUME +/- regola il volume
429 DBB +/- blocca tutti i tasti (solo telecomando)
430 DBB +/- blocca tutti i tasti (solo telecomando)
431 ALBUM +/- solo MP3/WMA-CD: seleziona l'album precedente o seguente
432 SEARCH +/- sposta all'inizio di un brano precedente/successivo
433 EXT BATT +/- display
434 VANO +/- accende il telecomando qui e la cuffia al telecomando.
435 VOLUME +/- regola il volume
436 DBB +/- blocca tutti i tasti (solo telecomando)
437 DBB +/- blocca tutti i tasti (solo telecomando)
438 ALBUM +/- solo MP3/WMA-CD: seleziona l'album precedente o seguente
439 SEARCH +/- sposta all'inizio di un brano precedente/successivo
440 EXT BATT +/- display
441 VANO +/- accende il telecomando qui e la cuffia al telecomando.
442 VOLUME +/- regola il volume
443 DBB +/- blocca tutti i tasti (solo telecomando)
444 DBB +/- blocca tutti i tasti (solo telecomando)
445 ALBUM +/- solo MP3/WMA-CD: seleziona l'album precedente o seguente
446 SEARCH +/- sposta all'inizio di un brano precedente/successivo
447 EXT BATT +/- display
448 VANO +/- accende il telecomando qui e la cuffia al telecomando.
449 VOLUME +/- regola il volume
450 DBB +/- blocca tutti i tasti (solo telecomando)
451 DBB +/- blocca tutti i tasti (solo telecomando)
452 ALBUM +/- solo MP3/WMA-CD: seleziona l'album precedente o seguente
453 SEARCH +/- sposta all'inizio di un brano precedente/successivo
454 EXT BATT +/- display
455 VANO +/- accende il telecomando qui e la cuffia al telecomando.
456 VOLUME +/- regola il volume
457 DBB +/- blocca tutti i tasti (solo telecomando)
458 DBB +/- blocca tutti i tasti (solo telecomando)
459 ALBUM +/- solo MP3/WMA-CD: seleziona l'album precedente o seguente
460 SEARCH +/- sposta all'inizio di un brano precedente/successivo
461 EXT BATT +/- display
462 VANO +/- accende il telecomando qui e la cuffia al telecomando.
463 VOLUME +/- regola il volume
464 DBB +/- blo

