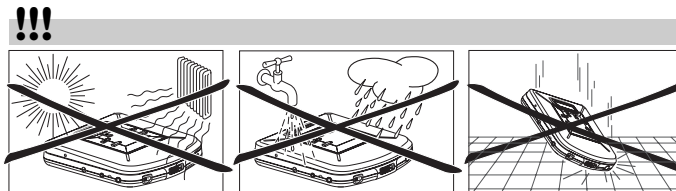
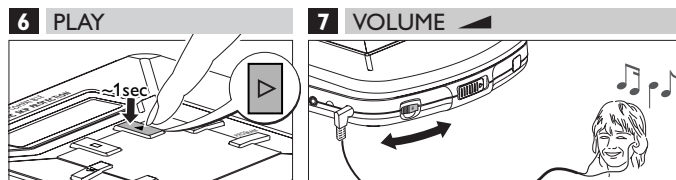
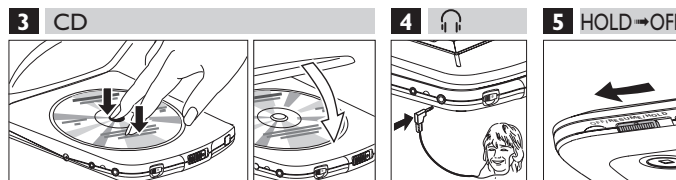
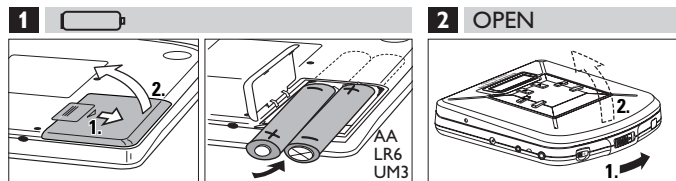


KONTROLLER, se bild på sida 3

- 1display
- 2 □för att stoppa CD-spelning, radera ett program och koppla av apparaten
- 3 ▷för att koppla på apparaten, starta och avbryta CD-spelning
- 4 ▷▷CD Audio : för att hoppa över spår eller snabbsöka framåt
MP3 : för att hoppa över spår eller album (AL) eller söka bakåt
- 5 PROGRAMför att programmera in spår och gå genom programmet
- 6 ◀◀CD Audio : för att hoppa över spår eller snabbsöka bakåt
MP3 : för att hoppa över spår eller album (AL) eller söka framåt
- 7 MODEför att välja de olika spellägena: **SHUFFLE, SHUFFLE REPEAT ALL, REPEAT, REPEAT ALL** och **SCR**
- 8 4.5V DCkontakt för extern kraftdel
- 9 LINE OUT3.5mm line out-kontakt för att ansluta apparaten till ljudingången på en annan apparat
- 10 🔊3.5 mm-kontakt för hörlur och fjärrkontroll
- 11 OPENför att öppna CD-luckan
- 12 VOL ◀för att ställa in volymen
- 13 OFF/DBB**DYNAMIC BASS BOOST** för att koppla på/av basförstärkning
- 14 OFF/ESP**ELECTRONIC SKIP PROTECTION** för att få störningsfri CD-spelning trots vibrationer och stötar
- 15 OFFför att koppla av funktionerna RESUME och HOLD
- RESUMECD Audio : för att lagra vid vilket ställe avspelningen avbröts och fortsätta från det stället
MP3 : för att lagra vid vilket spår avspelningen avbröts och fortsätta från det spåret
- HOLD för att låsa alla knappar**
- 16batterifack
- 17typplåt

SNABBSTART



Enheten uppfyller EC:s avstörningskrav.

STRÖMANSLUTNING

Batterier (medlevererade resp. option för extra beställning)

För denna apparat kan du använda ettdera:

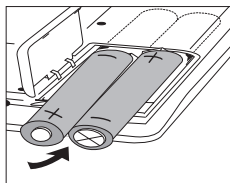
- alkaliska batterier (typ **LR6**, **UM3** eller **AA**)

Lägg i batterierna

- 1 Öppna batterifacket och lägg i ettdera 2 alkaliska batterier eller det uppladdningsbara batteriet.

OBS: – Blanda aldrig gamla och nya resp. olika sorter av batterier.

– Avlägsna batterier om de är tomma eller om apparaten ej kommer att användas över en längre tid.

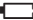


Batterier innehåller kemiska substanser och måste därför kasseras enligt bestämmelserna.

Batteriindikering

- Batterisymbolen i displayen är uppdelad i tre segment som anger ungefär hur mycket ström som är kvar i batterierna. Fullt batteri anges av tre segment.

Indikering att batterierna är slut

- Byt batterierna eller anslut nätadaptern så snart som  blinkar och **⚡** visas.



Batteriernas medelspeltid under normala förhållanden

Batterityp	ESP på	ESP av
CD Normalt	6 timmar	7 timmar
CD Alkalin	14 timmar	18 timmar
MP3 Normal	4 timmar	N/A
MP3 Alkaline	10 timmar	N/A

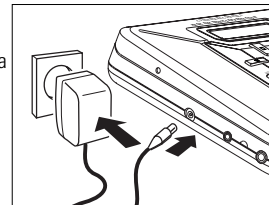
STRÖMANSLUTNING/LINE OUT

Nätströmadapter (medlevererad resp option för extra beställning)

Använd endast AY 3170 eller AY 3160 nätström adapter (4,5 V likström, positiv pol till centringsstift). Alla andra produkter kan förorsaka skador i apparaten.

- 1 Tillse att den lokala spänningen motsvarar spänningen på adaptern.
- 2 Anslut nätström adaptern till 4.5V DC uttaget på spelaren och till vägguttaget.

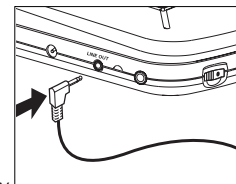
OBS: Koppla alltid ur adaptern om du ej använder den.



Line out

Du kan ansluta CD-spelaren till en annan apparat t.ex. förstärkare, radio/kassettspelare etc med en LINE IN-kontakt.

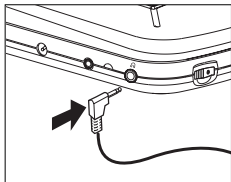
- 1 Vrid ner volymen på den andra apparaten.
- 2 Anslut en ljudkabel (medföljer ej) till LINE OUT-kontakten på CD-spelaren och till uttaget CD IN, AUX IN eller LINE IN på den andra apparaten.
- 3 För att justera ljud och volym använder du reglagen på den anslutna apparaten.



Hörlurar (AY 3677)





Anslutning av hörlurar

- Anslut de medlevererade hörlurarna till .



Fjärrkontroll (medlevererad resp option för extra beställning)

Använd AY 3767 fjärrkontroll med kabel. Knapparna på fjärrkontrollen har samma funktioner som de motsvarande knapparna på CD-spelaren.

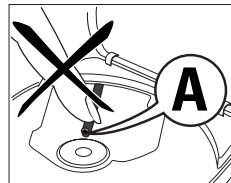
- 1 Tryck på  en eller två gånger om det behövs för att stänga av apparaten.
- 2 Anslut fjärrkontrollen till  och hörlurarna till uttaget på fjärrkontrollen.
- 3 Minska volymen med VOL  på fjärrkontrollen och sätt VOL  på CD-spelaren på position 8.

Använd ditt huvud när du använder hörlurar

- Hörsäkerhet. Använd hörlurarna ej vid hög volym. Hörseexperter avråder från att lyssna oavbrutet och alltför länge. Om du hör att det ringer i dina öron, minska på volymen eller avbrytt lyssningen.
- Trafiksäkerhet. Använd ej hörlurar medan du styr ett motordrivet fordon. Det kan leda till en trafikolycka, och det är förbjudet i många områden. I potentiella risksituationer måste du vara speciellt försiktig eller avbryta lyssningen. Även om dina hörlurar är av typ open-air så att du kan höra ljud utifrån ska volymen aldrig sättas på så högt så att du inte längre hör vad som händer runt omkring dig.

CD-spelare och CD-hantering

- Rör ej vid CD-spelarens lins (A).
- Utsätt apparat, batterier eller CD-skivor ej för fukt, regn, sand eller extrem värme (försakad av värmeelement eller direkt solljus).
- CD-skivorna kan torkas av med en mjuk fuktig luddfri duk. Använd aldrig rengöringsmedel eftersom de kan ha en korrosiv effekt.
- För att rengöra CD-skivan torkar du rakt ut från mitten till kanten. Använd en mjuk luddfri duk. Rengöringsmedel kan förstöra skivan! Skriv aldrig på skivan och sätt aldrig någon etikett på den.
- Linsen kan bli fuktig om apparaten snabbt flyttas från kall till varm miljö. En CD-avspelning är ej möjlig i detta tillstånd. Lämna CD-spelaren i den varma miljön tills fukten avdunstar.
- Aktiverade mobiltelefoner i närheten av CD-spelaren kan förorsaka felaktiga funktioner.
- Undvik att tappa apparaten eftersom detta kan förorsaka skador i apparaten.

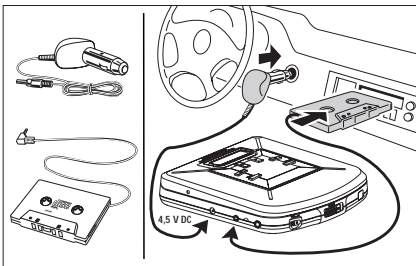


Miljöinformation

- Allt onödigt förpackningsmaterial har undvikits. Vi har gjort vårt yttersta att underlätta källsortering: kartong (lådan), svällande styrenplast (stötskydd) och etylenplast (plastpåsar, skyddande skumgummiplatta).
- Enheten består av material som kan återvinnas om den tas om hand av specialföretag. Följ lokala bestämmelserna när du kasserar förpackningsmaterial, använda batterier och gammal utrustning.

Användning i bil (anslutning medlevererad resp option för extra beställning)

Använd endast AY3545 spänningsomvandlare för bil (4,5 V, DC, positiv pol till centreringsstift) och AY 3501 biladapter kassett. Alla andra produkter kan förorsaka skador i apparaten.



- Sätt CD-spelaren på en vågrätt, vibrationsfri och fast yta. Tillse att det är en säker plats där spelaren representerar varken risk eller hinder för föraren eller passagerarna.
- Anslut DC-kontakten på spänningsomvandlaren till 4.5V DC-uttaget på CD-spelaren (**endast för 12 V bilbatteri, negativ jordning**).
- Sätt spänningsomvandlaren i cigarettändarruttaget. Rengör cigarettändarruttaget om det behövs för att få bra elektrisk kontakt.
- Minska volymen och anslut adapter kassetten kontaktdon till LINE OUT anslutningen på CD-spelaren.
- Sätt adapter kassetten försiktigt i kassettfacket på bilradion.
- Tillse att kabeln ej stör dig vid körningen.
- Starta CD-spelaren, sätt VOL \blacktriangleleft på position 8 och justera ljudet med bilradio-funktionerna.

• Ta alltid ut spänningsomvandlaren ur cigarettändarruttaget när CD-spelaren inte används.

OBS: – Undvik för stark värme från biluppvärmning eller direkt solljus (t.ex. i en parkerad bil på sommaren).

– Om din bilradio har en LINE IN -kontakt använder du den i stället för adapterkassetten. Anslut signalsladden till den kontakten och till LINE OUT-kontakten på CD-spelaren.

Spelning av en CD

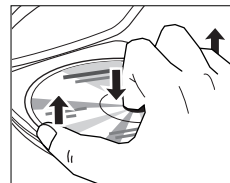
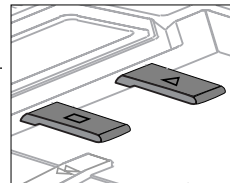
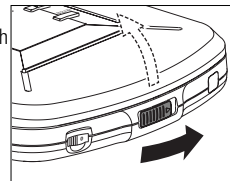
Du kan spela många typer av **audio-skivor** och MP3-skivor på den här CD-spelaren, både CD Recordables och CD Rewriteables. Försök inte spela Cdi-, CDV- eller datorskivor och inte heller DVD-skivor.

- Tryck på OPEN \triangleright sliden.
→ Facket öppnas.
- Lägg i en audio-CD, med påtryck uppåt. Tryck lätt på CD-skivans centrum, så att skivan sitter fast på naven. Stäng facket genom att trycka ner det på vänstra sidan.
- Tryck på \triangleright i ca 1 sekund för att sätta på apparaten och för att starta avspelningen.
→ Det aktuella styckets nummer och den avlöpta speltiden indikeras i displayen.

- Du kan avbryta avspelningen genom att trycka på \triangleright .
→ Displayen visar vid vilken speltid avspelningen avbröts.
- Fortsätt avspelningen genom att trycka på \triangleright en gång till.

- Tryck på \square för att stoppa avspelningen.
→ Det totala antalet stycken och CD-skivans totala speltid visas i displayen.

- Tryck på \square en gång till för att stänga av apparaten.
- Håll i CD-skivan i kanterna om du vill ta ut den och tryck sedan lätt på naven i mitten. Lyft ut skivan.



Avspelningsinformation

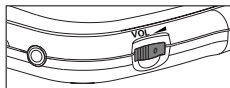
- Om en CD Rewritable-skiva (CD Recordable) inte har spelats in korrekt visas *nF d 15C*.
För CD Audio använder du FINALIZE på CD-spelaren för att finalisera inspelningen.

OBS: Det är möjligt att spela multisessions MP3-spår utan att finalisera dem.

- Om du spelar CD Audio-spår på en CD Rewritable-skiva tar det 5-15 sekunder för ljudet att börja spelas när du har tryckt på ▷. MP3-spår tar 30-90 sekunder att börja spelas.
- Avspelnningen slutar om du öppnar CD-luckan.
- Under läsning av CD-skivan blinkar *d 15C*.
- Om ingenting händer på 10 sekunder slocknar displayen, och efter ytterligare 25 sekunder stängs apparaten av automatiskt för att spara energi. Då går eventuella inställningar såsom program och spellägen förlorade.

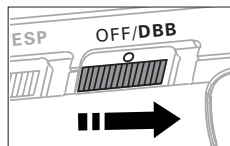
Ändring av volym och toninställningar

- Ställ in volymen med VOL ◀▶.



DBB - Dynamisk basförstärkning

- Ställ knappen på DBB för att aktivera DBB.
→ **DBB** visas och basförstärkning aktiveras

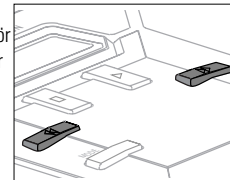


OBS: Toninställningen DBB kan bara aktiveras i hörlursläge.

Val av stycke och sökning

Val av ett stycke medan avspelnningen pågår

- Tryck kort på ◀◀ eller ▶▶ en gång eller flera gånger för att hoppa till början av det aktuella, föregående eller efterföljande stycket.
→ Avspelnningen fortsätter med det valda stycket och motsvarande nummer indikeras i displayen.



Val av ett stycke medan avspelnningen är avbruten

- 1 Tryck kort på ◀◀ eller ▶▶ en gång eller flera gånger.
→ Numret av det valda stycket indikeras i displayen.

- 2 Tryck på ▷ för att starta CD-spelningen.

→ Avspelnningen börjar med det valda stycket.

Sökning av ett speciellt ställe medan avspelnningen pågår

- 1 Håll ◀◀ eller ▶▶ nertryckt för att söka ett speciellt ställe längre fram eller längre bak på CD-skivan.
→ Sökningen börjar och avspelnningen fortsätter med låg volym. Efter 2 sekunder ökar sökhastigheten.
- 2 Släpp knappen när du har kommit till det önskade stället.
→ Normal avspelnning fortsätter därifrån.

OBS: – Sökningsfunktionen fungerar ej medan SCAN är aktiverad.

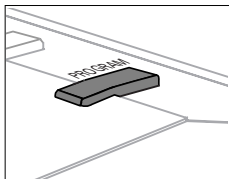
– Medan SHUFFLE, SHUFFLE REPEAT ALL, REPEAT är aktiverade eller medan ett program spelas kan sökningsfunktionen endast användas inom det aktuella stycket.

– Det går inte att söka under avspelnning av MP3-spår.

Programmering av styckenas nummer

Du kan välja upp till 30 stycken och spara dem i minnet i önskad ordningsföljd. Samma stycke kan även sparas flera gånger.

- 1 Välj ett stycke med « eller » medan avspelnigen är avbruten.
- 2 Tryck på PROGRAM för att spara stycket.
→ **PROGRAM** lyser, numret av det programmerade stycket samt P med det totala antalet sparade stycken visas i displayen.
- 3 Välj och spara alla önskade stycken på samma sätt.
- 4 Tryck på ▷ för att starta avspelnigen av de valda styckena.
→ **PROGRAM** visas och avspelnigen börjar.



- Du kan gå igenom programmet genom att pressa PROGRAM i mer än 2 sekunder.
→ I displayen visas alla sparade stycken i följd.

OBS: – Om du trycker på PROGRAM och ej väljer ett av styckena indikerar displayen SELECT.

– Om du försöker att spara flera än 30 stycken indikerar displayen FUL L.

Radering av ett program

- 1 Tryck på □ för att stoppa avspelnigen om det behövs.
- 2 Tryck på □ för att radera programmet.
→ CLEAR visas en gång i displayen, **PROGRAM** slocknar och programmet är raderat.



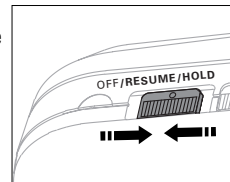
OBS: Programmet raderas även om du

- avbryter strömtillförseln,
- öppnar CD-facket eller
- om apparaten kopplar av automatiskt.

Lagring av det sist spelade stället – RESUME

Du kan lagra vid vilket ställe avspelnigen avbröts. När du kopplar på igen fortsätter avspelnigen vid det ställe där den avbröts under CD Audio- eller MP3-spelning.

- 1 Ställ knappen på RESUME under avspelnigen för att aktivera RESUME-funktionen.
→ **RESUME** visas.
- 2 Tryck på □ när du vill avbryta avspelnigen.
- 3 Tryck på ▷ när du vill återuppta avspelnigen.
→ **RESUME** visas och avspelnigen fortsätter från där den avbröts (CD Audio), eller från det sist spelade spåret (MP3).

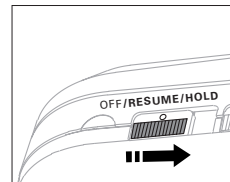


- Om du vill avaktivera RESUME ställer du knappen på OFF.
→ **RESUME** visas.

Spärr av alla knappar – HOLD

Du kan spärra samtliga knappar på apparaten. Ett tryck på knapparna blir då utan effekt.

- 1 Sätt sliden på HOLD för att aktivera HOLD.
→ Alla knappar är spärrade. Displayen indikerar Hold om en av knapparna trycks. Om apparaten är avstängd indikerar displayen Hold endast om du trycker på ▷ och □.



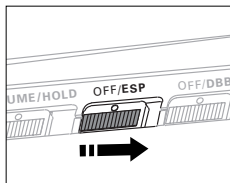
- 2 Ändra sliden till OFF för att deaktivera HOLD.




OBS: Om du avaktiverar HOLD genom att ställa knappen på RESUME och startar om, fortsätter avspelnigen från där den avbröts (CD Audio) eller från det sist spelade spåret (MP3).

ESP

Med en vanlig fick-CD-spelare har du kanske märkt att musiken slutade spela, t.ex. medan du joggade. **ELECTRONIC SKIP PROTECTION** skyddar mot avbrott som förorsakas av vibrationer och chock och står för en kontinuerlig avspelnning. Funktionen är dock inget skydd mot **skador** som förorsakas om du **tappar** apparaten!



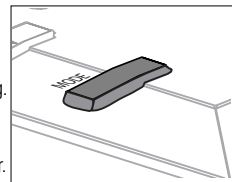
- Tryck på ESA medan avspelnningen pågår för att aktivera chockskyddet.
→ **ESP** visas och skyddet är aktiverat.
- Tryck på ESA en gång till för att deaktivera chockskyddet.
→ **ESP** slocknar och chockskyddet är deaktiverat.

OBS: När du spelar MP3-spår är displayen , och ESP-funktionen automatiskt aktiverade, oberoende av hur ESP-knappen står.

Val av olika spelningsvarianter – MODE

Styckena på en CD-skiva kan spelas i tillfällig ordningsföljd, enstaka stycken eller hela CD-skivan kan upprepas och du kan också lyssna på de första sekunderna av ett eller flera stycken.

- 1 Tryck på MODE medan avspelnningen pågår så ofta det behövs tills displayen visar ettdera:
 - **SHUFFLE**: Alla stycken på CD-skivan spelas i tillfällig ordningsföljd tills alla har spelats en gång.
 - **SHUFFLE REPEAT ALL**: Alla stycken på CD-skivan spelas flera gånger i tillfällig ordningsföljd.
 - **REPEAT**: Det aktuella stycket upprepas flera gånger.
 - **REPEAT ALL**: Hela CD-skivan spelas flera gånger.
 - **SCRAM**: De första 10 sekunderna av varje efterföljande stycke spelas i följd.



- 2 Efter 2 sekunder startar avspelnningen i vald modus.
- 3 Tryck på MODE tills display indikationen slocknar för att återvända till normal avspelnning.

Avspelning av MP3-CD-skivor

VIKTIG INFORMATION

- Använd filtillägget .mp3 för att spara ljudfiler på CD-R(W) eller CD ROM, t.ex. Michael08.mp3. Använd inga andra filtillägg t.ex. .doc, .txt, .pdf, etc. när du gör om ljudfiler till MP3.
- Använd inte filtillägget .mp3 för textfiler eller andra datafiler som inte är ljudfiler. Det kan leda till allvarlig felfunktion och farliga ljudstörningar.
- Singelsession betyder att bara en session skapas på CD-ROM-skivan.
- Multisession betyder att mer än en session skapas på CD-ROM-skivan.
- **AL** : Detta är förkortningen för "album." i displayen. På datorn visas ett album som en **mapp** i Windows Utforskaren.
- **Försök inte att kombinera CD Audio-spår och MP3-spår på samma CD-R(W) eller CD-ROM. Om en skiva innehåller blandade format spelar apparaten bara CD Audio-spåren.**
- Apparaten kan inte läsa DirectCD-inspelningar.

- 1 Lägg i en MP3 CD-ROM med etiketten upp.

Tryck lätt på mitten av skivan så att den kommer på plats.



- 2 Tryck på ► för att starta avspelningen.

I displayen visas  och **ESP**, det aktuella spårnumret och hur lång speltid som gått.

- 3 Tryck □ för att stoppa avspelningen.

Då upphör avspelningen och det totala spårantalet och albumantalet visas i displayen.



totalt antal spår totalt antal album

Välja och söka efter ett spår/album

I tabellen nedan visas de olika funktionerna för reglagen ◀◀, ▶▶ vid avspelning av CD Audio- eller MP3-skivor.

- **AL 00** visas i displayen för en MP3 CD med bara ett rotbibliotek. Det betyder att det inte finns några andra album (mappar).
- **Med album** betyder en MP3 CD med mer än ett album (en mapp) och visas med **AL** och ett nummer i apparatens teckenruta, t.ex. **AL 09**.

◀◀, ▶▶ funktion	CD Audio	MP3 (AL 00)	MP3 (med album)
Välja spår	✓	✓	✓
Söka efter ett stycke	✓		
Snabbvälja spår		✓	
Snabbvälja album			✓

Välja spår

För att välja nästa eller föregående spår.

- Tryck kort på ◀◀ eller ▶▶ en eller flera gånger under avspelning.
→ Avspelningen avbryts och börjar om från början av det valda spåret.

Söka efter ett stycke

För att snabbsöka inom ett visst CD Audio-spår.

- Håll ner ◀◀ eller ▶▶ under avspelning. Släpp upp knappen vid önskat stycke.

Snabbvälja spår

I stoppläge kan du välja spår ur ditt album (AL 00). I displayen visas det totala antalet spår och AL 00.



- Tryck kort på « eller » flera gånger tills du ser det önskade spårnumret i displayen. Om du vill kan du hålla ner « eller » för att söka efter spår vid hög hastighet.



- Tryck på ▷ för att starta avspelnigen.



Snabbvälja album

I stoppläge kan du välja ett album om rotbiblioteket innehåller mer än ett bibliotek. Då visas det totala spårantalet och albumantalet visas i displayen.



- Håll ner « eller » tills du kommer till det önskade albumet. Släpp upp « eller » .

- Tryck på ▷ för att starta avspelnigen.

→ Avspelnigen börjar från det första spåret på det valda albumet.

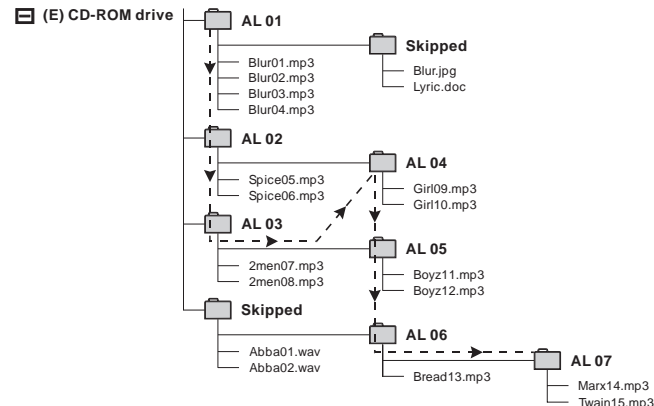


- Om du vill att avspelnigen ska börja från ett annat spår i albumet trycker du kort på « eller » flera gånger tills du ser det önskade spårnumret i displayen.



Singelsession

Tabellen nedan är ett exempel på vad som kan visas i **Windows Utforskaren** för en singelsessions MP3 CD ROM med album. Läs de extra anmärkningarna så att du förstår hur MP3-enheten visas på skärmen och vilken avspelningssekvens som tillämpas för album och spår på singelsessions MP3-skivor.



Anmärkningar:

- → Pilen visar sekvensen för avspelnig av MP3-album och spår



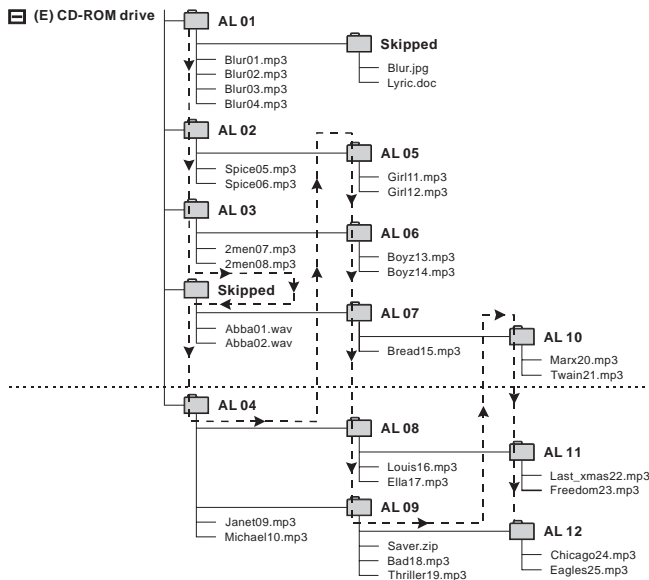
AL 01 - AL 07 I detta exempel finns det sammanlagt sju MP3-album (mappar) på CD ROM-skivan.

Blur01.mp3-Twain15.mp3 I detta exempel finns det sammanlagt femton spår på CD-ROM-skivan. '01' är det första spåret och '15' det sista.

Skipped Anger ett album som innehåller bara filer som inte är ljudfiler, t.ex. .jpg, .wav, . doc. De känns inte av och kan inte spelas på MP3-spelaren och hoppas därför över ("skippas"). Om ett album består av filer i blandat format hoppas de filer över som inte är MP3.

Multisession

Tabellen nedan är ett exempel på vad som kan visas i **Windows Utforskaren** för en multisessions MP3 CD ROM med album. Skillnaden mellan multisessions- och singelsessionsavspelnning är att **varje gång du lägger till en ny session på din CD ROM ändras den ursprungliga avspelningssekvensen för både dina album och dina spår**. Avspelnningen av den första sessionen omfattar nya album, och album och spår från de nya sessionerna skapas. Läs de extra anmärkningarna så att du förstår hur MP3-enheten visas på skärmen och vilken avspelningssekvens som tillämpas för album och spår på multisessions MP3-skivor.



Anmärkningar:

- ➔ Pilen visar sekvensen för avspelnning av MP3-album och spår.



AL 01 - AL 12 I detta exempel finns det sammanlagt tolv MP3-album (mappar) på CD ROM-skivan.

Blur01.mp3-Eagles25.mp3 I detta exempel finns det sammanlagt tjugofem spår på CD-ROM-skivan. '01' är det första spåret och '25' det sista.

Skipped Anger ett album som innehåller bara filer som inte är ljudfiler, t.ex. .jpg, .wav, . doc. De känns inte av och kan inte spelas på MP3-spelaren och hoppas därför över ("skippas"). Om ett album består av filer i blandat format hoppas de filer över som inte är MP3.

VARNING

Försök aldrig att reparera apparaten på egen hand, därför att detta upphäver din garanti.

Skulle du ej kunna lösa problemet med hjälp av dessa instruktioner kontakta din försäljare eller kundtjänst.

Symptom	Kontrollera	Åtgärd
Det går inte att koppla på	Batterier	
	Har batterierna satts i rätt?	Sätt i batterierna rätt.
	Är batterierna slut?	Byt batterierna.
	Nätadapter	
	Glappkontakt?	Anslut adaptern ordentligt.
	Är nätadaptern ordentligt ansluten?	Anslut nätadaptern ordentligt.
	Anslutning i bil	
	Får cigarettändaruttaget inte ström när tändningen är av?	Slå på tändningen eller sätt i batterier.
	Är strömmen på till cigarettändaruttaget?	Slå på tändningen eller sätt i batterier.
Det går inte att spela eller ljudet upphör under avspelning av CD-skivor CD	Är skivluckan ordentligt stängd?	Stäng skivluckan ordentligt.
	Är apparaten i HOLD-läge?	Avaktivera HOLD
	Är det kondens på linsen?	Vänta tills linsen har acklimatiserat sig.
	Är CD-skivan rätt ilagd?	Lägg i CD-skivan med etiketten upp.
	Är CD-skivan skrapad eller skadad?	Använd en annan CD-skiva.
	Är CD-skivan smutsig?	Gör ren CD-skivan.

Symptom	Kontrollera	Åtgärd
Avspelningen börjar ninte från första spåret	Är RESUME- eller PROGRAM-funktionen aktiverad?	Stäng av RESUME-funktionen eller radera programmet.
Inget ljud eller dålig ljudkvalitet	Sitter kontakterna i ordentligt?	Kontrollera alla kontakter.
	Är volymen för lågt inställd?	Justera volymen.
	Är hörlurskontakten smutsig?	Gör ren hörlurskontakten.
	Befinner sig apparaten nära starka magnetfält?	Flytta bort apparaten från starka magnetfält.
	Anslutning i bil	
	Sitter adapterkassetten i fel?	Sätt i adapterkassetten rätt.
	Är adapterkassetten ordentligt isatt?	Sätt i adapterkassetten ordentligt.
	Är temperaturen i bilen för hög/låg?	Låt apparaten acklimatisera sig till temperaturen.
	Är cigarettändaruttaget smutsigt?	Gör rent cigarettändaruttaget.
	Är bilkassettspelaren inställd på automatisk kassettvändning?	Ändra spelriktningen.

Typplåten finns på apparatens undersida.

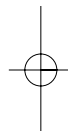
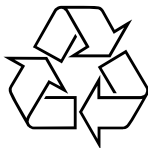
Meet Philips at the Internet
<http://www.philips.com>

Deutsch

Nederlands

Italiano

Svenska



EXP 101
EXP 103