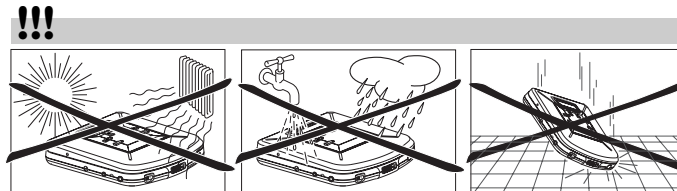
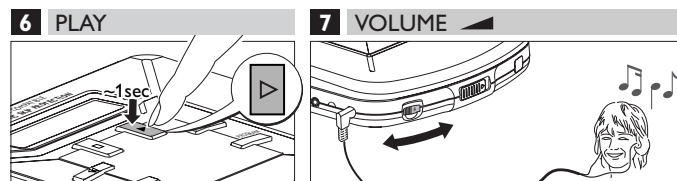
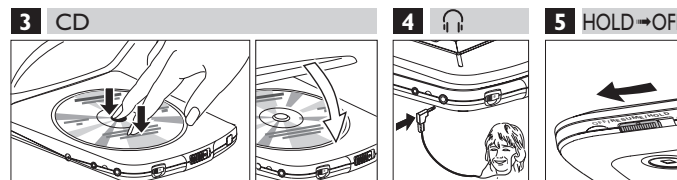
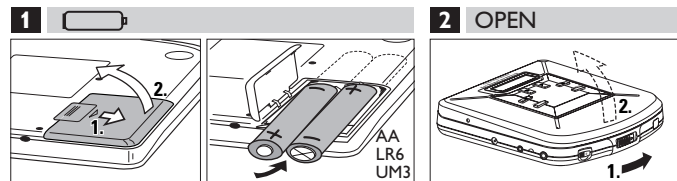


## CONTROLES, refira-se à imagem na página 3

- 1 .....visor
- 2 □ ..... pára a reprodução de um CD, apaga um programa e desliga o aparelho
- 3 ▷ .....liga o aparelho, inicia e interrompe a reprodução de um CD
- 4 ▷▷ ..... CD Audio : salta faixas ou faz a busca rápida de faixas para a frente  
MP3 : salta faixas ou faz a busca de uma faixa ou de um álbum (AL) anterior
- 5 PROGRAM .....faz a programação de faixas e a revisão do programa
- 6 ◀◀ ..... CD Audio : salta faixas ou faz a busca rápida de faixas para trás  
MP3 : salta faixas ou faz a busca de uma faixa ou de um álbum (AL) seguinte
- 7 MODE .....selecciona as diversas possibilidades de reprodução: **SHUFFLE**, **SHUFFLE REPEAT ALL**, **REPEAT**, **REPEAT ALL** e **SCAN**
- 8 4.5V DC .....tomada para fonte de alimentação externa
- 9 LINE OUT .....tomada de saída de linha de 3,5 mm para ligar o aparelho à entrada de áudio de um aparelho adicional
- 10 🎧 .....tomada de 3,5 mm para auscultadores e comando à distância
- 11 OPEN .....abre a tampa do compartimento do CD
- 12 VOL ◀ .....regula o volume
- 13 OFF/DBB ..... **DYNAMIC BASS BOOST** activa e desactiva o reforço dos graves
- 14 OFF/ESP ..... **ELECTRONIC SKIP PROTECTION** assegura a reprodução contínua, independentemente de vibrações e choques
- 15 OFF .....desactiva as funções RESUME e HOLD  
RESUME ..... CD Audio : memoriza a última posição reproduzida e continua a reprodução a partir daí  
MP3 : memoriza a última faixa reproduzida e continua a reprodução a partir daí
- HOLD** ..... **bloqueia todos os botões**
- 16 .....compartimento das pilhas
- 17 .....placa de tipo

## ARRANQUE RÁPIDO



Este aparelho está de acordo com as normas estabelecidas pela Comunidade Europeia relativamente a interferências de rádio.

# FORNE DE ALIMENTAÇÃO

## Pilhas (fornecidas ou disponíveis opcionalmente)

Com este aparelho pode usar tanto:

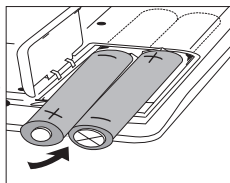
- pilhas alcalinas (tipo **LR6**, **UM3** ou **AA**)

### Introdução das pilhas

- 1 Abra o compartimento das baterias e introduza ou duas pilhas alcalinas ou pack de baterias recarregáveis.

*Notas: – Pilhas antigas e pilhas novas ou diferentes são devem ser utilizadas conjuntamente.*

*– Retire as pilhas se estiverem descarregadas ou se o aparelho estiver durante um longo período de tempo sem ser utilizado.*



**As pilhas contêm substâncias químicas, devendo por isso ser depositadas em local apropriado.**

### Indicação do nível de carga das pilhas

- O símbolo de pilha que aparece no visor está dividido em 3 segmentos que indicam aproximadamente o nível de carga das pilhas. O nível máximo é indicado por três segmentos.

### Indicação de pilhas descarregadas

- Substitua as pilhas ou ligue o adaptador de corrente assim que pisque e seja visualizada a indicação *bAtte*.



**Média do tempo de reprodução proporcionado pelas pilhas em condições normais de funcionamento**

Tipo de pilhas	ESP ligado	ESP desligado
CD Normais	6 horas	7 horas
CD Alcalinas	14 horas	18 horas
MP3 Normais	4 horas	N/A
MP3 Alcalinas	10 horas	N/A

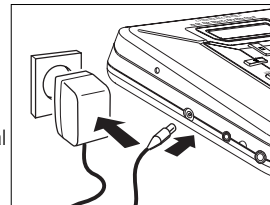
# FORNE DE ALIMENTAÇÃO/SAÍDA DE LINHA

## Adaptador de corrente (fornecido ou disponível opcionalmente)

Utilize apenas o adaptador à tomada de corrente AY 3170 (4,5 V corrente contínua, polo positivo ao pino central). Qualquer outro pode danificar produto pode danificar o aparelho.

- 1 Certifique-se de que a voltagem da corrente local corresponde à voltagem do adaptador à tomada de corrente.
- 2 Ligue o adaptador à tomada de corrente à tomada de 4.5V DC do aparelho e à tomada na parede.

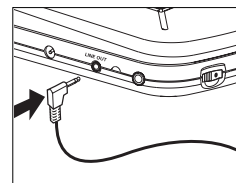
*Nota: Desligue sempre o adaptador quando não estiver a utilizá-lo.*



## Saída de linha

Pode ligar o leitor de CD a um aparelho adicional, por ex. um amplificador, um rádio-leitor de cassetes, etc., que tenha uma tomada LINE IN.

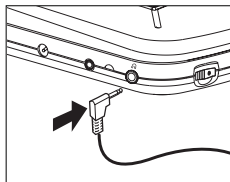
- 1 Baixe o volume do outro aparelho.
- 2 Ligue um cabo de sinal de áudio (não fornecido) à tomada LINE OUT do leitor de CD e à tomada CD IN, AUX IN ou LINE IN do outro aparelho.
- 3 Para regular o som e o volume, utilize os comandos do aparelho a que foi feita a ligação.



## Auscultadores (AY 3677)


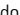


### Ligação dos auscultadores

- Ligue os auscultadores fornecidos à tomada .



## Comando à distância (fornecido ou disponível opcionalmente)

Utilize o comando à distância AY 3767 com cabo. Os botões no comando à distância têm as mesmas funções do que os botões correspondentes no aparelho.

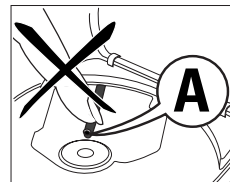
- 1 Se necessário prima  uma ou duas vezes até o aparelho ficar desligado.
- 2 Ligue o comando à distância a  e os auscultadores à tomada do comando à distância.
- 3 Baixe o volume de som com VOL  no comando à distância e ajuste o volume VOL  no leitor de CD para a posição 8.

### Use a cabeça quando utilizar os auscultadores

- Ouvir com segurança. Não ouça com os auscultadores com um volume elevado de som. Os peritos nos problemas do ouvido aconselham a não utilizar os auscultadores continuamente durante períodos excessivamente longos. Se sentir como campainhas nos ouvidos, reduza o volume de som e interrompa a utilização.
- Segurança rodoviária. Os auscultadores não devem ser utilizados quando da condução de um veículo motorizado, tal pode constituir um perigo para a circulação e é interdito em muitos países. Deve usar das maiores precauções ou até interromper a audição com os auscultadores nas situações potencialmente perigosas. Mesmo que os seus auscultadores sejam do tipo para utilização no exterior, não aumente o volume de som de modo a que não consiga ouvir os sons ambientes.

## Leitor de CDs e manuseamento dos CDs

- Não toque na lente de leitura (A) do leitor de CD.
- Não exponha o aparelho, pilhas, baterias ou CDs à humidade, chuva, areia ou calor excessivo (quer provocado por equipamento de aquecimento ou exposição à luz solar directa).
- Pode limpar o leitor de CD com um pano macio isento de fios e ligeiramente humedecido. Não utilize produtos de limpeza uma vez que estes podem danificar o disco ou ter um efeito corrosivo.
- Para limpar o CD, passe com um pano, isento de fios, em linha recta do centro para a periferia. Qualquer produto de limpeza pode danificar o disco! Nunca escreva num CD ou cole autocolantes.
- A lente pode ficar embaciada quando se movimentar o aparelho repentinamente de ambientes frios para ambientes quentes. Nesse momento e em tais condições não é possível fazer a leitura de um CD. Deixe o leitor de CD num ambiente quente até que a humidade se evapore.
- Os telefones portáteis quando em actividade na proximidade do leitor de CD podem interferir e provocar um funcionamento deficiente do aparelho.
- Evite deixar cair o aparelho pois pode danificá-lo seriamente.



## Informação sobre o ambiente

- Todo o material de embalagem desnecessário foi eliminado e fizemos todos os esforços para que o material de embalagem pudesse ser separado em três grandes grupos: cartões (caixa); polistireno expandido (blocos para amortecimento) e polietileno (sacos, placa de espuma para protecção).
- O seu aparelho é composto por materiais que podem ser reciclados se for desmontado por uma empresa especializada. Dê atenção por favor às regulamentações locais sobre a remoção dos materiais de embalagem, pilhas gastas e equipamento obsoleto.

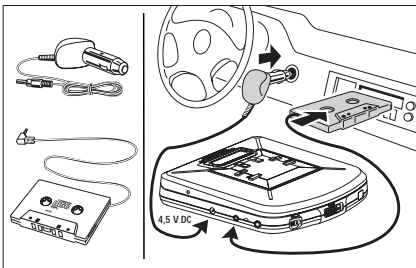
## Utilização no carro (ligações fornecidas ou disponíveis opcionalmente)

Utilize apenas o adaptador à corrente do carro AY 3545 (4,5 V, CC pólo positivo ao pino central) e a cassete adaptadora para o carro AY 3501. Qualquer outro produto pode danificar o aparelho.

- 1 Coloque o leitor de CDs numa superfície horizontal, isenta de vibrações e estável. Certifique-se de que a superfície é segura e onde o leitor de CDs não constitui um perigo ou obstáculo tanto para o condutor como para os passageiros.
  - 2 Ligue a ficha CC no transformador de corrente ou adaptador à tomada 4.5V DC no aparelho (**apenas para baterias de automóveis de 12 V com terra ao negativo**).
  - 3 Ligue o transformador de corrente ou adaptador ao isqueiro do carro. Se necessário, limpe a tomada do isqueiro para obter um bom contacto da ligação.
  - 4 Baixe o volume de som e ligue a ficha da cassete adaptadora à tomada LINE OUT do leitor de CDs.
  - 5 Introduza cuidadosamente a cassete adaptadora no compartimento de cassetes do carro.
  - 6 Certifique-se de que o cabo não interfere com a condução do automóvel.
  - 7 Ligue o leitor de CDs, ajuste o volume de som VOL ◀ para a posição 8 e ajuste o som com os comandos do auto-rádio.
- Retire sempre o transformador de corrente ou adaptador da tomada do isqueiro quando o leitor de CDs não estiver a ser utilizado.

*Notas: – Evite o calor excessivo do aquecimento do carro ou da luz solar directa (por ex. num carro estacionado durante o verão).*

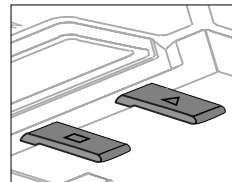
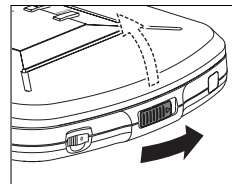
*– Se o rádio do carro tem uma tomada LINE IN, utilize essa tomada para a ligação ao rádio em vez de utilizar a cassete adaptadora. Ligue o cabo de sinal a esta tomada LINE IN e à tomada LINE OUT do leitor de CD.*



## Leitura de um CD

Este leitor de CD pode reproduzir todos os tipos de **discos Audio** e CD-ROMs MP3 como CDs Graváveis e CDs Regraváveis. Não tente reproduzir um Cdi, um CDV nem um CD ou DVD de computador.

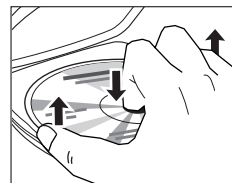
- 1 Empurre o fecho deslizante OPEN ▷. → A tampa abre-se.
- 2 Introduza um CD, lado impresso para cima, premindo cuidadosamente no centro do CD de modo a que este assente bem no encaixe. Feche a tampa premindo-a no lado esquerdo.
- 3 Prima ▷ durante aproximadamente 1 segundo para ligar o aparelho e iniciar a leitura do CD. → O número da presente faixa e o tempo de leitura do CD já decorrido são apresentados no visor.



- Pode interromper a leitura de um CD premindo ▷. → O tempo em que a leitura do CD foi interrompida é apresentado a piscar no visor.
  - Continue a leitura do CD premindo ▷ novamente.
- 4 Prima □ para parar a leitura do CD. → O número total de faixas e o tempo total de leitura do CD são apresentados no visor.



- 5 Prima □ novamente para desligar o aparelho.
- 6 Para retirar o CD, segure-o pela aresta exterior e prima no centro enquanto levanta o CD.



**Informação sobre reprodução**

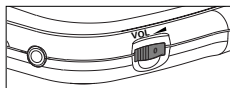
- Se um CD Regravável (CD Gravável) não estiver bem gravado, será visualizada a indicação *RF d 15C*.  
Com um CD Audio, utilize **FINALIZE** no gravador de CDs para completar a gravação.

**Nota :** é possível reproduzir faixas MP3 multi-sessão sem finalizar.

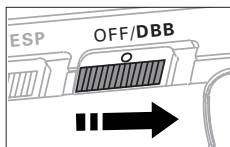
- Se reproduzir faixas de CD Audio num CD Regravável, a reprodução do som demora 5 a 15 segundos a ser iniciada depois de pressionado ▷. Com as gravações de faixas MP3, o início da reprodução de som demora 30 a 90 segundos.
- A reprodução pára se abrir a tampa do compartimento do CD.
- Durante a leitura do CD, a indicação *d 15C* pisca.
- Se não houver qualquer actividade durante 10 segundos, o visor ficará em branco e se continuar a não haver actividade durante outros 25 segundos, o aparelho desligar-se-á automaticamente para poupar energia. Serão então perdidas todas as definições como programa e modos de reprodução.

**Regulação do volume e do som**

- Regule o volume utilizando VOL ▲.

**DBB - Dynamic bass boost (Reforço dinâmico dos graves)**

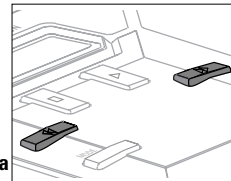
- Coloque o selector deslizante na posição DBB para activar a função de reforço dos graves.  
→ É visualizada a indicação **DBB** e o reforço dos graves é activado.



*Nota: A opção de som DBB só é activada no modo de auscultadores.*

**Seleccionar uma faixa e proceder a busca****Seleccionar uma faixa durante a leitura**

- Prima brevemente ◀ ou ▶ uma ou várias vezes para saltar para o princípio da presente, anterior ou subsequente faixa (s).  
→ A leitura continua com a faixa seleccionada.

**Seleccionar uma faixa quando a leitura está parada**

- 1 Prima brevemente ◀ ou ▶ uma ou várias vezes.  
→ O número da faixa seleccionada é apresentado no visor.
- 2 Prima ▷ para se iniciar a leitura do CD.  
→ A leitura do CD começa com a faixa seleccionada.

**Busca de uma passagem durante a leitura do CD**

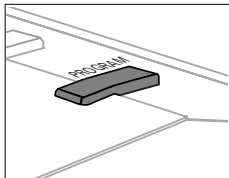
- 1 Mantenha premido ◀ ou ▶ para encontrar uma passagem específica tanto para trás como para a frente.  
→ A busca é iniciada e a leitura do CD continua a um nível de som reduzido. Após 2 segundos a velocidade de busca é aumentada.
- 2 Liberte o botão quando tiver atingido a passagem pretendida.  
→ A leitura do CD volta ao normal a partir dessa posição.

*Notas: – Durante SCAN a busca está inviabilizada.  
– Durante SHUFFLE, SHUFFLE REPEAT ALL REPEAT ou durante a leitura de um programa, a busca é apenas possível dentro de uma faixa específica.  
– A busca não é possível durante a reprodução de faixas MP3.*

## Programação dos números das faixas

Pode seleccionar até 30 faixas e guardá-las na memória, na sequência pretendida. Pode guardar qualquer faixa mais do que uma vez.

- 1 Enquanto a leitura do CD está parada, seleccione uma faixa com «<<» ou «>>».
- 2 Prima o botão PROGRAM para guardar a faixa na memória.
  - PROGRAM acende-se, o número de faixa programada e P com o número total de faixas guardadas na memória são apresentados no visor.



- 3 Seleccione e guarde na memória, deste modo, todas as faixas pretendidas.

- 4 Prima ▷ para ouvir a sua selecção de faixas.
  - PROGRAM é apresentado no visor e a leitura inicia-se.



- Pode rever o programa mantendo PROGRAM premido durante mais de 2 segundos.
  - O visor apresenta, em sequência, os números de todas as faixas na memória.

*Notas:* – Se premir PROGRAM e não houver nenhuma faixa seleccionada, a mensagem **5 E L E C T** é apresentada no visor.  
 – Se tentar guardar na memória mais do que 30 faixas a mensagem **F U L L** é apresentada no visor.

## Apagar o programa

- 1 Se necessário prima □ para parar a leitura do CD.
- 2 Prima □ para apagar o programa.
  - **C L E A R** é apresentado uma vez no visor, PROGRAM apaga-se e o programa é apagado.

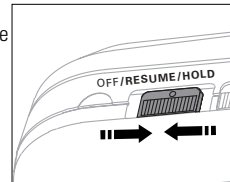


*Notas:* O programa também é apagado se  
 – interromper a alimentação de energia,  
 – abrir o compartimento do CD,  
 – o aparelho for desligado automaticamente.

## Memorizar a última posição reproduzida – RESUME

Pode memorizar a última posição reproduzida. Quando retomar a reprodução, ela será iniciada no ponto em que parou, segundo CD Audio ou MP3.

- 1 Coloque o selector deslizante na posição activate RESUME durante a reprodução para activar a função RESUME.
  - É visualizada a indicação **RESUME**.



- 2 Prima □ quando quiser parar a reprodução.
- 3 Prima ▷ quando quiser retomar a reprodução.
  - É visualizada a indicação **RESUME** e a reprodução continua a partir do ponto em que parou (CD Audio), ou a partir da última faixa reproduzida (MP3).

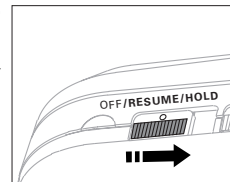


- Para desactivar a função RESUME, coloque o selector deslizante na posição OFF.
  - A indicação **RESUME** desaparece.

## Bloquear todos os botões – HOLD

Pode bloquear os botões do aparelho. Nesse caso quando uma tecla é premida, nenhuma acção será executada.

- 1 Comute o selector deslizante para HOLD para activar a função HOLD.
  - Todos os botões são bloqueados. A mensagem **H O L D** é apresentada no visor quando qualquer tecla é premida. Se o aparelho for desligado, **H O L D** só é apresentada no visor premindo ▷ e □.



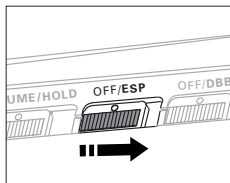
- 2 Para desactivar HOLD, comute o selector deslizante para a posição OFF.




*Nota:* Quando se desactiva a função HOLD colocando o selector deslizante em RESUME e se volta a ligar o aparelho, a reprodução continua a partir do ponto em que foi interrompida (CD Audio), ou a partir da última faixa reproduzida (MP3).

## ESP

Com um leitor de CDs portátil convencional, deve já ter tido situações em que a música pára ex. quando faz jogging. A **ELECTRONIC SKIP PROTECTION** protege contra a perda de som provocada por vibrações e choques. É assegurada a leitura continua do CD. De qualquer modo não protege o aparelho contra quaisquer **danos** provocados **por quedas!**



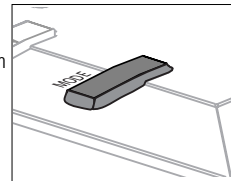
- Prima ESP durante a leitura para activar a protecção anti-choque.
  - O símbolo **ESP** é apresentado no visor e a protecção é activada.
- Para desactivar a protecção anti-choque, prima ESP novamente.
  - O símbolo **ESP** desaparece do visor e a protecção é desactivada.

*Nota: Durante a reprodução de faixas MP3, a indicação , e a característica ESP não automaticamente activadas, independentemente da definição do selector ESP.*

## Seleccionar diferentes possibilidades de funcionamento – MODE

É possível proceder à leitura de faixas por ordem aleatória, para repetir uma faixa ou o CD e fazer a leitura dos primeiros segundos de faixas.

- 1 Prima MODE durante a leitura o número de vezes que for necessário até o visor apresentar:
  - **SHUFFLE**: Todas as faixas do CD são lidas por ordem aleatória até todas terem sido lidas pelo menos uma vez.
  - **SHUFFLE REPEAT ALL**: Todas as faixas do CD são lidas repetidamente por ordem aleatória.
  - **REPEAT**: A presente faixa é lida repetidamente.
  - **REPEAT ALL**: A totalidade do CD é lido repetidamente.
  - **SCAN**: Os primeiros 10 segundos das restantes faixas são lidas em sequência.



- 2 A leitura começa no modo seleccionado após 2 segundos.
- 3 Para voltar à leitura norma, prima MODE até a mensagem no visor desaparecer.

## Para reproduzir CDs MP3

### INFORMAÇÃO IMPORTANTE

- Utilize a extensão .mp3 para guardar ficheiros audio em discos CD-R(W) ou CD-ROM, por ex. Michael08.mp3. Não utilize qualquer outra extensão, por ex. .doc, .txt, .pdf, etc., quando passar ficheiros audio para MP3.
- Não utilize a extensão .mp3 para texto nem para outros ficheiros de dados que não sejam de audio. Isso poderia resultar em avaria grave do aparelho e em interferência nociva.
- Sessão única significa apenas uma sessão criada no CD-ROM.
- Multi-sessão significa mais do que uma sessão criada no CD-ROM.
- **AL** : é a abreviatura utilizada pelo aparelho para "album." Num ecrã de PC, um álbum é visualizado como uma **Pasta** no Windows Explorer.
- **Não tente combinar faixas de CD audio e faixas MP3 num CD-R (W) ou CD-ROM, já que o aparelho só poderá reproduzir as faixas de audio em CDs que tenham formatos mistos.**
- Este aparelho não pode ler gravações DirectCD.

- 1 Coloque um CD-ROM MP3 com o lado da etiqueta para cima.

Carregue ligeiramente no centro do CD para o encaixar em posição.



- 2 Prima  $\triangleright$  para iniciar a reprodução. No visor aparece a indicação  $\text{MP3}$  e **ESP**, o número da faixa actual e o respectivo tempo de reprodução decorrido.

- 3 Prima  $\square$  para parar a reprodução. A reprodução pára e o visor indica o número total de faixas e o número total de álbuns.



número total de faixas      número total de álbuns

## Seleccionar e procurar uma faixa ou um álbum

A tabela seguinte mostra as diversas funções disponíveis para os comandos

$\ll$ ,  $\gg$  durante a reprodução de CDs Audio ou de CDs MP3.

- **AL 00** é a indicação visualizada pelo aparelho para um CD MP3 que tenha apenas um directório raiz. Este CD não possui quaisquer álbuns (pastas) adicionais.
- **Com álbuns** indica um CD MP3 com mais do que um álbum (pastas). Este CD é indicado no visor do aparelho por **AL** e um número, por ex. **AL 09**.

funcção	CD audio	MP3 (AL 00)	MP3 (com álbuns)
Seleção de faixa	✓	✓	✓
Busca de música	✓		
Seleção rápida de faixa		✓	
Seleção rápida de álbum			✓

### Seleção de faixa

Para seleccionar a faixa seguinte ou anterior.

- Prima por momentos  $\ll$  ou  $\gg$ , uma ou mais vezes, durante a reprodução.  $\rightarrow$  A reprodução é interrompida e recomeça no início da faixa seleccionada.

### Busca de música

Para fazer uma busca rápida apenas dentro de uma faixa de CD Audio.

- Durante a reprodução, prima e fixe  $\ll$  ou  $\gg$ . Solte o botão quando atingir a passagem desejada.



# REPRODUÇÃO DE CDs MP3

## Seleção rápida de faixa

Com o aparelho parado, pode seleccionar faixas do álbum (AL 00). No visor aparecerá o número total de faixas e AL 00.



1. Prima por momentos e repetidamente << ou >> até aparecer no visor o número da faixa desejada. Se o desejar, fixe << ou >> para fazer a busca de faixas a alta velocidade.



2. Prima > para iniciar a reprodução.



## Seleção rápida de álbum

Com o aparelho parado, pode seleccionar um álbum se o directório raiz tiver mais do que um directório. No visor aparecerá o número total de faixas e o número total de álbuns.



1. Prima e fixe << ou >> até atingir o álbum desejado. Solte << ou >> .

2. Prima > para iniciar a reprodução.

→ A reprodução é iniciada na primeira faixa do álbum seleccionado.



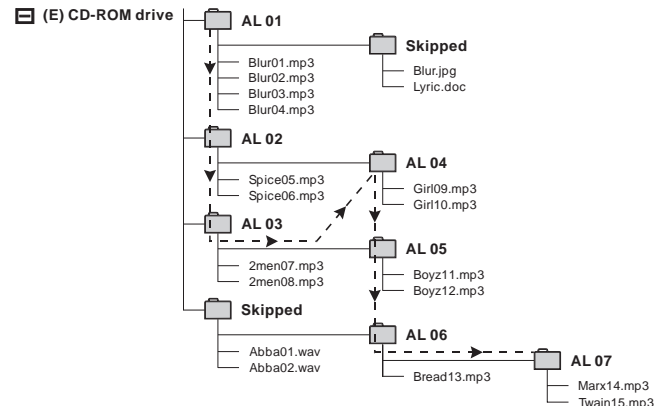
3. Se desejar iniciar a reprodução noutra faixa do álbum, prima por momentos e repetidamente << ou >> até aparecer no visor o número da faixa desejada.



# REPRODUÇÃO DE CDs MP3

## Sessão única

A ilustração seguinte é um exemplo de como o **Windows Explorer** visualiza um CD ROM MP3 de sessão única com álbuns. Consulte as Notas adicionais para melhor entender a visualização do CD MP3 e a sequência de reprodução de álbuns e faixas em CDs MP3 de sessão única.



Notas:

- → O rajeado com seta indica a sequência de reprodução de álbuns e faixas MP3.

**AL 01 - AL 07** Este exemplo de CD ROM tem um número total de 7 álbuns (pastas) MP3.

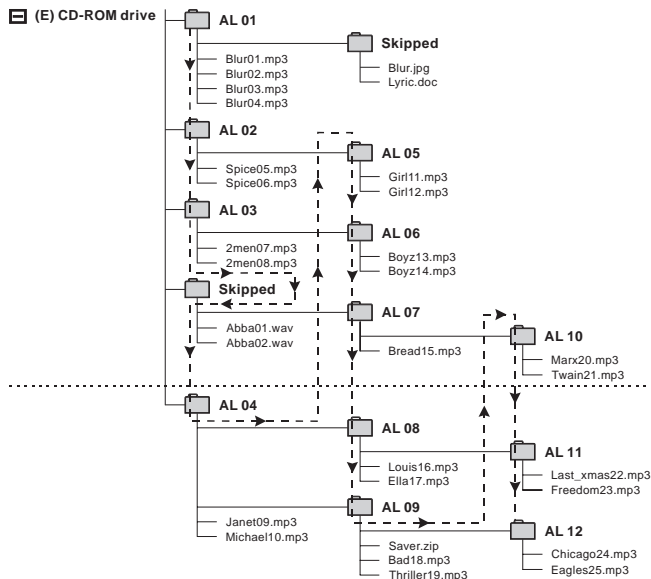


Blur01.mp3-Twain15.mp3 Este exemplo de CD ROM tem um número total de 15 faixas, sendo '01' a primeira faixa e '15' a última faixa.

**Skipped** Indica um álbum que contém apenas ficheiros que não são de audio, por ex. .jpg, .wav, .doc. Estes ficheiros não podem ser detectados nem reproduzidos pelo leitor de CD MP3 e são, portanto, "saltados". Quando um álbum contém ficheiros de vários formatos, os ficheiros que não sejam MP3 serão saltados.

## Multi-sessão

Esta ilustração é um exemplo de como o **Windows Explorer** visualiza um CD ROM MP3 de multi-sessão com álbuns. A reprodução de multi-sessão difere da reprodução de sessão única pelo facto de que, **de cada vez que adicionar uma nova sessão ao seu CD ROM, a sequência de reprodução original dos álbuns e das faixas será alterada**. A reprodução da primeira sessão incluirá novos álbuns e álbuns e faixas das novas sessões criadas. Consulte as Notas adicionais para melhor entender a visualização do CD MP3 e a sequência de reprodução de álbuns e faixas em CDs MP3 de multi-sessão.



Notas:

- ➔ O tracejado com seta indica a sequência de reprodução de álbuns e faixas MP3.



**AL 01 - AL 12** Este exemplo de CD ROM tem um número total de 12 álbuns (pastas) MP3.

Blur01.mp3-Eagles25.mp3 Este exemplo de CD ROM tem um número total de 25 faixas, sendo '01' a primeira faixa e '25' a última faixa.

**Skipped** Indica um álbum que contém apenas ficheiros que não são de áudio, por ex. .jpg, .wav, .doc. Estes ficheiros não podem ser detectados nem reproduzidos pelo leitor de CD MP3 e são, portanto, "saltados". Quando um álbum contém ficheiros de vários formatos, os ficheiros que não sejam MP3 serão saltados.

## DIAGNÓSTICO DE AVARIAS

### AVISO

*Em nenhuma circunstância deve tentar reparar o aparelho pois a garantia deixará de ser válida.*

Se ocorrer uma falha, verifique primeiro os pontos listados antes de levar o aparelho para reparar. Se não conseguir resolver o problema seguindo estas sugestões, consulte o seu distribuidor ou centro de assistência.

Problema	Causa possível	Solução
<b>Não é possível ligar a alimentação de corrente</b>	<b>Pilhas</b> As pilhas estão correctamente inseridas?	Insera correctamente as pilhas.
	As pilhas estão gastas?	Substitua-as.
	<b>Adaptador de corrente</b> Existe um mau contacto?	Ligue o adaptador por forma a que fique bem firme.
	O adaptador de corrente está correctamente ligado?	Ligue o adaptador correctamente.
<b>A reprodução não é possível ou pára durante a reprodução do CD</b>	<b>Utilização no carro</b> O isqueiro não recebe corrente quando a ignição está desligada?	Ligue a ignição ou coloque pilhas.
	A corrente para o isqueiro está ligada?	Ligue a ignição ou coloque pilhas.
	A tampa do disco está bem fechada?	Feche bem a tampa do disco.
	O aparelho está no modo HOLD?	Desactive o HOLD.
	Existe condensação na lente?	Aguarde que a lente se desembacie.
	O CD foi correctamente inserido?	Coloque o CD com o lado da etiqueta para cima.
	O CD está riscado ou danificado?	Use outro CD.
	O CD está sujo?	Limpe o CD.

## DIAGNÓSTICO DE AVARIAS

Problema	Causa possível	Solução
<b>A reprodução não é iniciada na primeira faixa</b>	Está activada a função RESUME ou PROGRAM?	Desligue a função RESUME ou elimine o programa.
<b>Não há som ou a qualidade do som é fraca</b>	As fichas de ligação estão correctamente introduzidas?	Verifique todas as ligações.
	O volume está muito baixo?	Regule o volume.
	A ficha dos auscultadores está suja?	Limpe a ficha dos auscultadores.
	O aparelho está posicionado perto de campos magnéticos fortes?	Afaste o aparelho de campos magnéticos fortes.
<b>Utilização no carro</b>		
	A cassette adaptadora foi introduzida de forma incorrecta?	Introduza correctamente a cassette adaptadora.
	A cassette adaptadora foi correctamente introduzida?	Introduza correctamente a cassette adaptadora.
	A temperatura dentro do carro é muito alta ou muito baixa?	Deixe que o aparelho se adapte à temperatura.
	A tomada do isqueiro está suja? socket dirty?	Limpe a tomada do isqueiro.
	O leitor de cassetes do carro possui a característica de - inversão automática da direcção de reprodução?	Mude a direcção da inversão automática.

***A placa de tipo encontra-se na base do aparelho.***