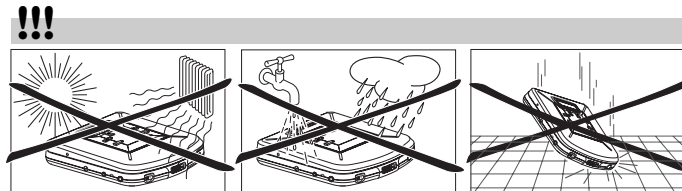
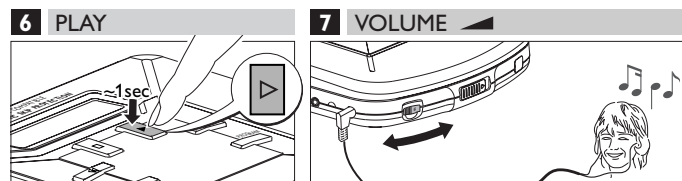
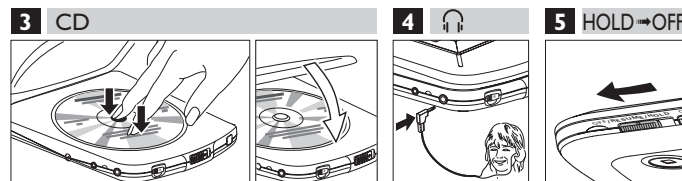
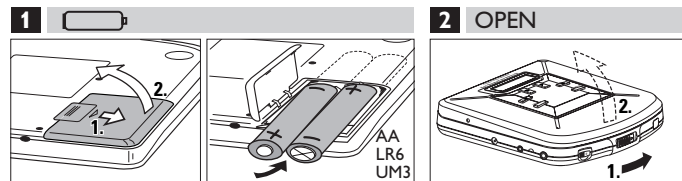


- 1display
- 2 □arresta la lettura del CD, cancella un programma e spegne l'apparecchio
- 3 ▷accende l'apparecchio, avvia ed interrompe la riproduzione di CD
- 4 ▷▷CD Audio : salta o ricerca rapidamente brani in avanti
MP3 : salta o ricerca un brano o album (AL) precedente
- 5 PROGRAMprogramma i brani e revisiona il programma
- 6 ◀◀CD Audio : salta o ricerca rapidamente brani indietro
MP3 : salta o ricerca un brano o album (AL) successivo
- 7 MODEseleziona le diverse possibilità di riproduzione: **SHUFFLE**, **SHUFFLE REPEAT ALL**, **REPEAT**, **REPEAT ALL** e **SCRIP?**
- 8 4.5V DCpresa per alimentatore esterno
- 9 LINE OUTpresa di 3,5mm per collegamento dell'apparecchio ad un ingresso audio di un apparecchio aggiuntivo
- 10 🎧cuffia 3,5 mm e presa per telecomando
- 11 OPENapre il coperchio del vano CD
- 12 VOL ◀regola il volume
- 13 OFF/DBB**DYNAMIC BASS BOOST** attiva e disattiva l'accentuazione dei bassi
- 14 OFF/ESP**ELECTRONIC SKIP PROTECTION** garantisce una riproduzione ininterrotta indipendentemente dalle vibrazioni e dagli urti
- 15 OFFdisattiva le funzioni RESUME e HOLD
- RESUMECD Audio : memorizza e continua la riproduzione dall'ultima posizione riprodotta
MP3 : memorizza e continua la riproduzione dall'ultimo brano riprodotto
- HOLD** **blocca tutti i tasti**
- 16comparto batteria
- 17targhetta dati



Questo apparecchio soddisfa i requisiti previsti dalle normative della Comunità Europea in materia di radiointerferenze.

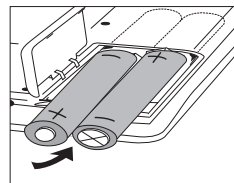
Batterie (fornite o disponibili come optional)

Con questo apparecchio è possibile utilizzare:

- batterie alcaline (del tipo stilo, **LR6**, **UM3** o **AA**)

Inserimento delle batterie

- 1 Aprire il vano batterie ed inserire 2 batterie alcaline o il pacco batteria ricaricabile.




*Nota: – Non si devono utilizzare insieme batterie vecchie e nuove oppure batterie di tipo diverso.
– Rimuovere le batterie una volta scariche o quando si prevede di non utilizzare l'apparecchio per molto tempo.*

Tutti i tipi di batterie contengono sostanze chimiche e devono quindi essere dispersi in modo idoneo.

Indicazione di batteria

- Il simbolo della batteria sul display è diviso in 3 segmenti che indicano la capacità approssimativa delle batterie. La capacità delle batterie cariche è indicata da tre segmenti.

Indicazione di batterie scariche

- Sostituire le batterie o collegare l'adattatore di rete non appena  lampeggia e a display compare **batt**.



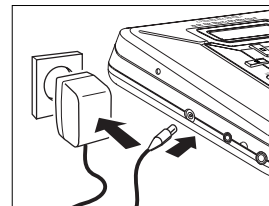
Durata media delle batterie durante riproduzione in normali condizioni

Tipo dei batteria	ESP acceso	ESP spento
CD Normale	6 ore	7 ore
CD Alcalina	14 ore	18 ore
MP3 Normale	4 ore	N/A
MP3 Alcalina	10 ore	N/A

Adattatore di rete (fornito o disponibile come optional)

Utilizzare solo l'adattatore di rete AY 3170 o AY 3160 (corrente continua 4,5 V, polo positivo sul pin centrale). Qualsiasi altro prodotto potrebbe danneggiare l'apparecchio.

- 1 Controllare che la tensione locale corrisponda alla tensione dell'adattatore.
- 2 Collegare l'adattatore di rete alla presa da 4.5V DC del lettore ed alla presa a parete.

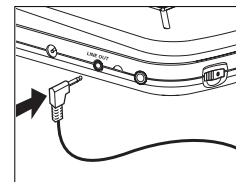


Nota: Scollegare sempre l'adattatore quando non lo si usa.

Line out

Il lettore di CD può essere collegato ad un apparecchio aggiuntivo, es. amplificatore, radio registratore di cassette, ecc., che siano munite di una presa LINE IN.

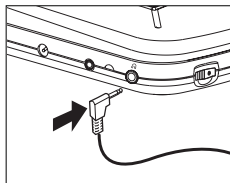
- 1 Abbassare il volume dell'apparecchio aggiuntivo.
- 2 Collegare un conduttore del segnale audio (non fornito) alla presa LINE OUT del lettore di CD ed alla presa CD IN, AUX IN o LINE IN dell'apparecchio aggiuntivo.
- 3 Per regolare il suono ed il volume, utilizzare i comandi dell'apparecchio collegato.



Cuffia (AY 3677)





Collegamento della cuffia

- Collegare la cuffia fornita in dotazione a .



Telecomando (fornito o disponibile come optional)


Utilizzare il telecomando con cavo AY 3767. I tasti sul telecomando hanno le stesse funzioni dei tasti presenti sul lettore CD.

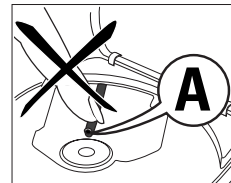
- 1 Se necessario premere  una o due volte fino a spegnere l'apparecchio.
- 2 Collegare bene il telecomando alla presa  e la cuffia alla presa del telecomando.
- 3 Abbassare il volume con VOL  sul telecomando e impostare VOL  sul lettore CD alla posizione 8.

Usa la testa quando usi la cuffia

- Sicurezza per l'udito. Non si deve tenere un volume alto in cuffia. Gli esperti di audiometria sconsigliano un uso prolungato. Se si sente un suono persistente nelle orecchie, ridurre il volume o cessare l'uso della cuffia.
- Sicurezza nel traffico. Non si deve usare la cuffia mentre si è alla guida di un veicolo a motore. In molti paesi è illegale, e può inoltre creare pericolo alla circolazione. Si deve usare estrema prudenza oppure interrompere l'uso temporaneamente quando ci si trova in situazioni potenzialmente pericolose. Anche se si usa una cuffia del tipo «aperto», che permette di ascoltare i suoni esterni, non si deve alzare eccessivamente il volume in modo da non riuscire a sentire i rumori circostanti.

Lettore CD e manipolazione dei CD

- Non toccare la lente  del lettore CD.
- Non esporre l'apparecchio, le batterie o i CD a pioggia e umidità, sabbia o calore eccessivo (provocato da caloriferi o dalla diretta luce del sole).
- Il lettore CD può essere pulito con un panno morbido che non lascia peluzzi, leggermente inumidito. Non usare detergenti, perché potrebbero avere effetto corrosivo.
- Per pulire il CD, passare con un panno morbido che non lascia peluzzi in linea retta dal centro verso il bordo. Un detergente può danneggiare il disco! Non scrivere mai su un CD o applicarvi adesivi.
- La lente può appannarsi quando l'apparecchio viene spostato improvvisamente da un ambiente freddo ad un ambiente caldo. In queste condizioni non è possibile riprodurre un CD. Lasciare il CD in un ambiente caldo fino a totale evaporazione dell'umidità.
- La presenza di cellulari in funzione nelle vicinanze del lettore CD può provocare disturbi di funzionamento.
- Non far cadere l'apparecchio, perché potrebbe danneggiarsi.

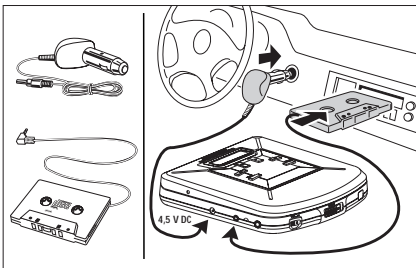


Informazioni sulla tutela dell'ambiente

- Tutto il materiale d'imballaggio superfluo è stato eliminato. Abbiamo fatto il possibile per rendere l'imballaggio facilmente suddivisibile in tre singoli materiali: cartone (scatole), polistirolo espanso (protezione), polietilene (sacchetti, foglio protettivo in schiuma di lattice).
- L'apparecchio è costituito da materiali che possono essere riciclati se disassemblati da una società specializzata. Osservare le leggi vigenti in materia di eliminazione dei materiali da imballaggio, delle batterie scariche e dei vecchi apparecchi.

Uso in automobile (materiali forniti o disponibili come optional)

Utilizzare solo il convertitore di tensione per automobile AY 3545 (4,5 V, CC, polo positivo al pin centrale) e la cassetta adattatore per auto AY 3501. Qualsiasi altro prodotto potrebbe danneggiare l'apparecchio.



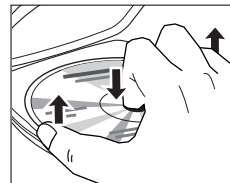
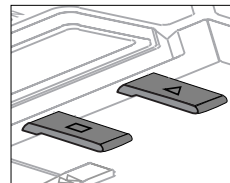
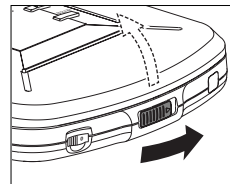
- 1 Collocare il lettore CD su una superficie orizzontale, stabile e non soggetta a vibrazioni. Accertarsi che si tratti di un luogo sicuro, dove l'apparecchio non costituisca un pericolo o un ostacolo per il conducente e i passeggeri.
 - 2 Collegare la spina CC del convertitore di tensione alla presa 4.5V DC del lettore CD (**vale solo per batteria auto a 12 V, messa a terra negativa**).
 - 3 Inserire il convertitore di tensione nella presa dell'accendisigaro. Se necessario, pulire la presa dell'accendisigaro per garantire un contatto elettrico soddisfacente.
 - 4 Abbassare il volume e collegare la spina della cassetta adattatore alla presa LINE OUT del lettore CD.
 - 5 Introdurre la cassetta con attenzione nel vano cassette dell'autoradio.
 - 6 Accertarsi che il cavo non sia di intralcio nella guida.
 - 7 Avviare il lettore CD, portare VOL \blacktriangleleft all'apposizione 8 e regolare il suono utilizzando i comandi dell'autoradio.
- Staccare sempre il convertitore di tensione dalla presa dell'accendisigaro quando non si usa il lettore CD.

Nota: – Evitare eccessivo calore dal riscaldamento dell'automobile o dalla diretta luce del sole (es. in un'auto parcheggiata in estate).
 – Se la radio dell'auto dispone di una presa LINE IN, usare la presa LINE IN per il collegamento invece della cassetta adattatore. Collegare il conduttore del segnale a questa presa LINE IN ed alla presa LINE OUT del lettore di CD.

Riproduzione di un CD

Questo lettore di CD può riprodurre tutti i tipi di **dischi audio**, MP3 e CD-ROM, come CD registrabili e CD reregistrabili. Non tentare di riprodurre CDi, CDV o CD di computer oppure DVD.

- 1 Premere il cursore OPEN \triangleright .
 → Il coperchio si apre.
 - 2 Inserire un CD audio, con il lato stampato rivolto verso l'alto, premendo leggermente sul centro del CD, in modo da inserirlo sul perno. Chiudere il coperchio premendolo sul lato sinistro.
 - 3 Premere \triangleright per circa 1 secondo per accendere l'apparecchio ed iniziare la riproduzione.
 → Compaiono a display il numero del brano corrente e il tempo di riproduzione trascorso.
- Per interrompere la riproduzione premere \triangleright .
 → A display lampeggia il tempo corrispondente al momento in cui la riproduzione è stata interrotta.
 - Per proseguire la riproduzione premere di nuovo \triangleright .
- 4 Premere \square per arrestare la riproduzione.
 → A display compaiono il numero totale di brani e il tempo di riproduzione totale del CD.



- 5 Premere di nuovo \square per spegnere l'apparecchio.
- 6 Per togliere il CD, afferrarlo per il bordo e premere delicatamente sul perno sollevando contemporaneamente il CD.

Informazioni sulla riproduzione

- Se un CD riscrivibile (o CD scrivibile) non è correttamente registrato, si visualizza *RF d 15C* sul display. In tal caso usare **FINALIZE** sul registratore di CD per completare la registrazione.

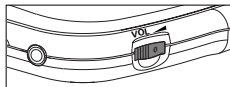
Nota : si possono riprodurre brani di un MP3 di sessione multipla senza la finalizzazione.

- Se si riproducono dei brani CD Audio su di un CD riscrivibile, ci vogliono 5-15 secondi prima che inizi la riproduzione del suono dopo aver premuto \triangleright . Le registrazioni dei brani MP3 impiegano 30-90 secondi prima che la riproduzione del suono inizi.

- La riproduzione si interrompe se si solleva il coperchio del vano CD.
- Durante la lettura del CD, sul display lampeggia *d 15C*.
- In assenza di qualsiasi attività per 10 secondi, l'apparecchio azzerà il display, e in assenza di qualsiasi attività per altri 25 secondi, l'apparecchio si spegne automaticamente per risparmiare energia. In tal caso andranno perdute impostazioni come programma e modi di lettura.

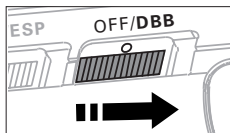
Regolazione del volume e del suono

- Per regolare il volume utilizzare VOL \blacktriangleleft .

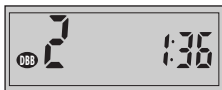


DBB - Dynamic bass boost

- Per attivare l'accentuazione dei DBB spostare il cursore a DBB. \rightarrow **DBB** compare quando l'accentuazione dei bassi è attivata.



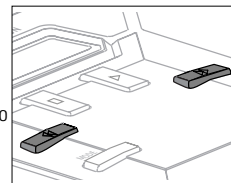
Nota: L'opzione dell'accentuazione del suono DBB viene attivata solamente nel modo cuffia.



Selezione di un brano e ricerca

Selezione di un brano durante la riproduzione

- Premere brevemente \ll o \gg una o più volte per saltare all'inizio del brano corrente, precedente o seguente.
 - \rightarrow La riproduzione prosegue con il brano selezionato e ne viene visualizzato il numero.



Selezione di un brano quando la riproduzione è ferma

- 1 Premere brevemente \ll o \gg una o più volte.
 - \rightarrow A display compare il numero del brano selezionato.
- 2 Premere \triangleright per avviare la riproduzione del CD.
 - \rightarrow La riproduzione inizia con il brano selezionato.

Ricerca di un passaggio durante la riproduzione

- 1 Tenere premuto \ll o \gg per trovare un passaggio particolare avanti o indietro.
 - \rightarrow La ricerca ha inizio e la riproduzione prosegue a basso volume. Dopo 2 secondi la ricerca prosegue a velocità maggiore.
- 2 Rilasciare il pulsante una volta raggiunto il passaggio desiderato.
 - \rightarrow La riproduzione normale prosegue esattamente da questa posizione.

Nota: - Durante **SCAN** la ricerca non è possibile.

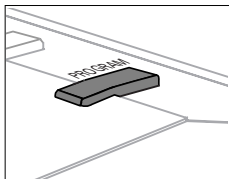
- Durante le modalità **SHUFFLE**, **SHUFFLE REPEAT ALL**, **REPEAT** o durante la riproduzione di un programma, la ricerca è possibile solo all'interno del brano particolare.

- Durante la lettura dei brani MP3, la ricerca non è possibile.

Programmazione di numeri di brano

E' possibile selezionare e memorizzare fino a 30 brani in una sequenza di propria scelta. Qualsiasi brano può essere memorizzato più di una volta.

- 1 Quando la riproduzione è ferma, selezionare un brano con «< o >».
 - 2 Premere PROGRAM per memorizzare il brano.
→ PROGRAM si illumina e vengono visualizzati il numero del brano programmato e P con il numero totale dei brani memorizzati.
 - 3 Procedere in questo modo per selezionare e memorizzare tutti i brani desiderati.
 - 4 Premere ▷ per iniziare la riproduzione dei brani selezionati.
→ Compare PROGRAM e la riproduzione inizia.
- Per revisionare il programma tenere premuto PROGRAM per più di 2 secondi.
→ A display compaiono in sequenza tutti i brani memorizzati.



Note: – Se si preme PROGRAM quando non vi sono brani selezionati, compare a display **5 E L E C E**.
– Se si tenta di memorizzare più di 30 brani, a display comparirà la scritta **F U L L**.

Cancellazione del programma

- 1 Se necessario premere □ per arrestare la riproduzione.
- 2 Premere □ per cancellare il programma.
→ Viene visualizzato una volta **CL ER**, PROGRAM scompare ed il programma è cancellato.

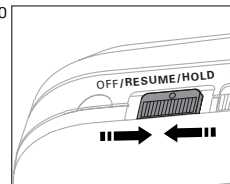


Note: Il programma viene cancellato anche se
– si interrompe l'alimentazione elettrica,
– si apre il coperchio del vano CD,
– l'apparecchio si spegne automaticamente.

Memorizzazione dell'ultima posizione riprodotta – RESUME

Si può memorizzare l'ultima posizione di lettura. Quando si riprende, la riproduzione continua da dove era stata fermata, secondo la riproduzione CD Audio o MP3.

- 1 Spostare il cursore su RESUME durante la riproduzione per attivare la funzione RESUME.
→ RESUME si visualizza.
- 2 Premere □ ogni qualvolta si vuole arrestare la riproduzione.
- 3 Premere ▷ ogni qualvolta si vuol riprendere la riproduzione.
→ RESUME si visualizza e la riproduzione continua dal punto dove era stata interrotta (CD Audio), o dall'ultimo brano riprodotto (MP3).

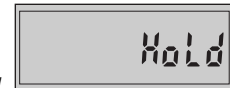
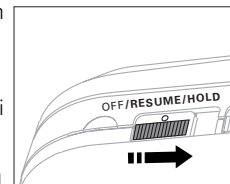


- Per disattivare RESUME, spostare il cursore a OFF.
→ RESUME si spegne.

Blocco di tutti i tasti – HOLD

E' possibile bloccare i tasti dell'apparecchio. Quando un tasto verrà premuto, non si avrà alcuna azione.

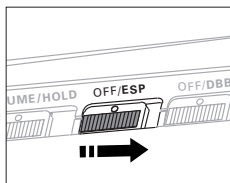
- 1 Per attivare HOLD, portare il cursore su HOLD.
→ Ora tutti i pulsanti sono bloccati. Ogni volta che si preme un tasto, a display compare **H o L d**. Se l'apparecchio viene spento, **H o L d** viene visualizzato solo quando vengono premuti ▷ e □.
- 2 Per disattivare HOLD, portare il cursore su OFF.




Note: Quando si disattiva HOLD spostando il cursore su RESUME e si riprende, la riproduzione continua da dove era stata interrotta (CD Audio), o dall'ultimo brano riprodotto (MP3).

ESP

Con un lettore CD tradizionale si sarà notato che la musica si interrompe ad esempio quando si corre. La funzione **ELECTRONIC SKIP PROTECTION** impedisce la perdita del suono provocata dalle vibrazioni e dagli urti, garantendo una riproduzione ininterrotta. Ma non protegge l'apparecchio dai **danni** che può subire **cadendo!**



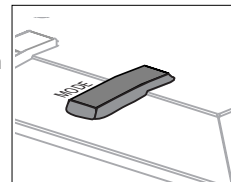
- Premere ESP durante la riproduzione per attivare la protezione antiurto.
 - Compare **ESP** e la protezione è attivata.
- Per disattivare la protezione antiurto, premere di nuovo ESP.
 - **ESP** scompare e la protezione antiurto è disattivata.

Nota: Quando si riproducono dei brani MP3, il display , e la funzione ESP vengono attivati automaticamente senza tener conto dell'impostazione dell'interruttore ESP.

Selezione di diverse possibilità di riproduzione – MODE

E' possibile riprodurre i brani in ordine casuale, ripetere un brano o l'intero CD e riprodurre i primi secondi dei brani.

- 1 Premere MODE durante la riproduzione tutte le volte necessarie per far comparire a display:
 - **SHUFFLE**: tutti i brani del CD vengono riprodotti in ordine casuale finché non siano stati tutti riprodotti una volta.
 - **SHUFFLE REPEAT ALL**: tutti i brani vengono riprodotti ripetutamente in ordine casuale.
 - **REPEAT**: il brano corrente viene riprodotto ripetutamente.
 - **REPEAT ALL**: tutto il CD viene riprodotto ripetutamente.
 - **SCA**: vengono riprodotti in sequenza i primi 10 secondi di ognuno dei brani restanti.



- 2 Dopo 2 secondi ha inizio la riproduzione nel modo prescelto.
- 3 Per tornare alla riproduzione normale, premere MODE finché non scompare l'indicazione a display.

Per la riproduzione di CD MP3

IMPORTANTE INFORMAZIONE

- Usare .mp3 come estensione per salvare file audio su CD-R(W) o CD ROM, es. Michael08.mp3. Non usare nessun'altra estensione, es. .doc, .txt, .pdf, etc., quando si crea un file audio su MP3.
- Non usare la estensione .mp3 per file di testo o altri dati non-audio. Questo potrebbe tradursi in serio cattivo funzionamento dell'apparecchio ed interferenze di rumorosità dannosa.
- Singola sessione significa solo una sessione creata sul CD-ROM.
- Sessioni multiple significa più di una sessione creata sul CD-ROM.
- **AL** : questa è l'abbreviazione per "album." dell'apparecchio sul display di un PC, un album viene visualizzato come un **Cartella** in Windows Explorer (Esplora risorse).
- **Non tentare di combinare brani di CD audio e di MP3 su di un CD-R(W) o CD-ROM, poiché da formati di CD mescolati, l'apparecchio può solamente riprodurre brani di CD audio.**
- Quest'apparecchio non può riprodurre registrazioni di DirectCD.

- 1 Mettere un CD-ROM MP3 con la superficie stampata rivolta verso l'alto.



Spingere leggermente il centro del CD per sistemarlo in posizione.

- 2 Premere > per avviare la riproduzione. Il display visualizza e **ESP**, il numero del brano corrente ed il tempo di lettura trascorso.

- 3 Premere □ per arrestare la riproduzione. La riproduzione si interrompe e sul display si visualizza il numero totale di brani ed il numero totale di album.



numero totale di brani numero totale di album

Selezione e ricerca di un brano/ album

Il seguente grafico tabella illustra le diverse funzioni disponibili per i comandi <<, >> durante la riproduzione di un CD Audio o di CD MP3.

- **AL 00** è la visualizzazione dell'apparecchio per un CD MP3 con una sola directory radice. Questo non ha addizionali album (cartella).
- **Con albums** significa a MP3 CD con più di un album (cartella), e viene indicato con **AL** ed un numero sul display dell'apparecchio, es. **AL 09**.

<<, >> funzione	CD audio	MP3 (AL 00)	MP3 (con albums)
Seleziona brano	✓	✓	✓
Ricerca musica	✓		
Selezione rapida brano		✓	
Selezione rapida album			✓

Seleziona brano

Per selezionare un brano successivo o precedente.

- Premere << o >> brevemente una o più volte durante la riproduzione.
 - La riproduzione viene interrotta ed inizia dal principio del brano selezionato.

Ricerca musica

Per una ricerca rapida solamente di un brano di un CD Audio.

- Durante la riproduzione, premere e tenere premuto << o >> . Rilasciare il tasto quando si raggiunge il brano desiderato.

RIPRODUZIONE CD MP3

Selezione rapida brano

Nella posizione di stop, si possono selezionare dei brani dall'album (AL 00). Sul display si visualizza il numero totale di brani e AL 00.



1. Premere << 0 >> brevemente e ripetutamente fino a visualizzare il numero del brano desiderato. Se si desidera, tenere << 0 >> per la ricerca di brani a alta velocità.



2. Premere > per iniziare la riproduzione.



Selezione rapida album

Nella posizione di stop, si può selezionare un album se la directory di radice contiene più di una directory. Sul display si visualizzerà il numero totale di brani, ed il numero totale di album.



1. Premere e tenere premuto << 0 >> fino a raggiungere l'album desiderato. Rilasciare << 0 >> .

2. Premere > per iniziare la riproduzione.
→ La riproduzione inizia dal primo brano dell'album selezionato.

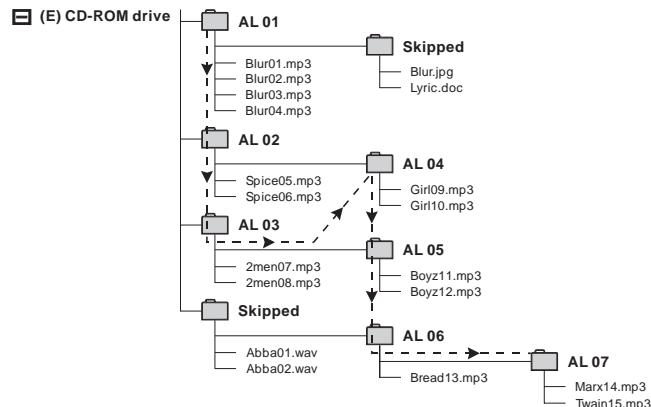


3. Se si desidera iniziare la riproduzione da un altro brano all'interno dell'album, premere << 0 >> brevemente ripetutamente fino a quando il display visualizza il numero del brano desiderato.

RIPRODUZIONE CD MP3

Singola sessione

La seguente è un esempio di una visualizzazione di **Windows Explorer (Esploratore)** di una singola sessione CD ROM MP3 con album. Controllare le note aggiunte per assistenza a comprendere il display dell'unità CD MP3, e la sequenza di riproduzione di album e brani di CD MP3 a singola sessione.



Nota:

- ➔ Il percorso della freccia mostra la sequenza di riproduzione dei brani e dell'album di MP3.

AL 01 - AL 07 Questo esempio di CD ROM ha un numero totale di 7 album (cartelle) MP3.

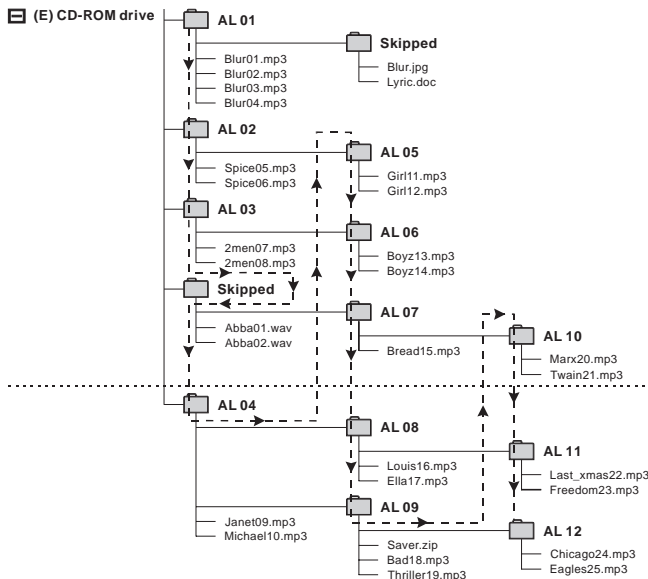


Blur01.mp3-Twain15.mp3 Quest'esempio di CD ROM ha un totale di 15 brani, dove '01' è il primo brano e '15' è l'ultimo.

Skipped Denota un album che contiene solamente file non-audio, es. .jpg, .wav, .doc. Questi non possono essere rilevati né riprodotti sul lettore di CD MP3, e quindi vengono saltati (skipped). Dove un album contiene file di formato misto, i file che non sono MP3 vengono saltati.

Sessione multipla

Questo grafico è un esempio di una visualizzazione di **Windows Explorer (Esplora risorse)** per un CD ROM MP3 di sessione multipla con album. La riproduzione a sessione multipla è diversa dalla sessione singola nel senso **ogni qualvolta si aggiunge una nuova sessione CD ROM, la sequenza originale della riproduzione sia per gli album che per i brani cambia**. La riproduzione della prima sessione includerà nuovi album e album e brani da nuove sessioni create. Controllare le note aggiunte per assistenza a comprendere il display delle unità CD MP3, e la sequenza di riproduzione di album e brani di CD MP3 a sessione multipla.



Nota:

- ➔ Il percorso della freccia indica la sequenza di riproduzione di un album e brano MP3.



AL 01 - AL 12 Questo esempio di CD ROM ha un numero totale di 12 album (cartelle) MP3.

Blur01.mp3-Eagles25.mp3 Questo esempio di CD ROM ha un numero totale di 25 brani, dove '01' è il primo brano e '25' è l'ultimo.

Skipped Denota un album che contiene solamente file non-audio, es. .jpg, .wav, .doc. Questi non possono essere rilevati né riprodotti sul lettore di CD MP3 lettore, e quindi vengono saltati (skipped). Dove un album contiene file di formato misto, i file che non sono MP3 vengono saltati.

AVVERTENZA

Non si deve cercare in nessun caso di riparare personalmente l'apparecchio, poiché così facendo si farà decadere la garanzia.

Se non si è in grado di risolvere un problema seguendo questi suggerimenti, rivolgersi al rivenditore o al centro di assistenza.

Sintomo	Punto di controllo	Trattamento
L'alimentazione non può essere accesa	Batterie	
	Sono state inserite correttamente le batterie?	Inserire correttamente le batterie.
	Sono scariche le batterie?	Sostituire le batterie.
	Adattatore di rete	
	Collegamenti allentati?	Collegare l'adattatore con sicurezza.
	L'adattatore di rete è collegato correttamente?	Collegare correttamente l'adattatore.
Uso in automobile		
	L'accendisigari non viene alimentato quando l'accensione è spenta?	Attivare l'accensione o inserire le batterie.
	L'alimentazione dell'accendisigari è inserita?	Attivare l'accensione o inserire le batterie.
La riproduzione è impossibile o si arresta durante la riproduzione del CD	Il coperchio del disco è chiuso correttamente?	Chiudere il coperchio del disco con fermezza.
	L'apparecchio è nel modo HOLD?	Disattivare HOLD
	C'è condensa sulla lente?	Attendere che la lente si schiarisca.
	Il CD è stato inserito correttamente?	Mettere il CD con la superficie stampata rivolta verso l'alto.
	Il CD è graffiato o danneggiato?	Usare un altro CD.
	Il CD è sporco?	Pulire il CD.

Sintomo	Punto di controllo	Trattamento
La riproduzione non inizia dal primo brano	La funzione RESUME o PROGRAM è attivata?	Disattivare la funzione RESUME o annullare il programma.
Assenza di suono o scarsa qualità di suono	Le spine di collegamento sono state inserite correttamente?	Controllare tutti collegamenti.
	Il volume è stato impostato troppo basso?	Regolare il volume.
	La spina della cuffia è sporca?	Pulire la spina della cuffia.
	L'apparecchio è posizionato troppo vicino a forti campi magnetici?	Distanziare l'apparecchio da campi forti magnetici.
Uso in automobile		
	La cassetta adattatore è inserita incorrettamente?	Inserire correttamente la cassetta adattatore.
	La temperatura all'interno dell'automobile è troppo alta?	Lasciare che l'apparecchio si adatti alla temperatura.
	Il presa dell'accendisigari è sporca?	Pulire la presa dell'accendisigari.
	La direzione di riproduzione della cassetta dell'automobile in funzione auto-reverse è corretta?	Cambiare la direzione auto reverse (inversione automatica).

La targhetta dati si trova in fondo all'apparecchio.