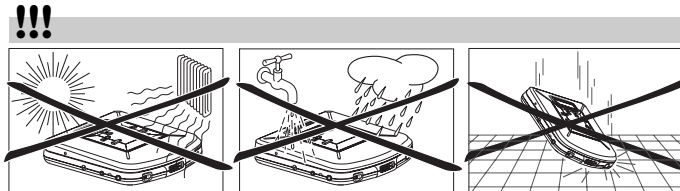
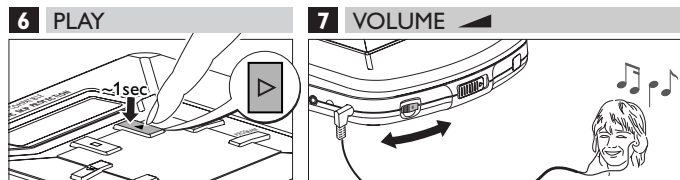
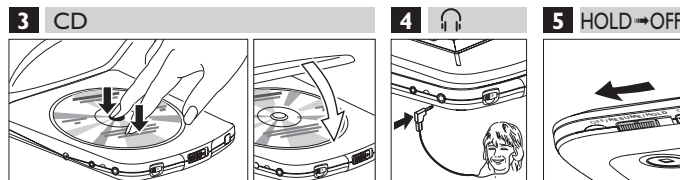
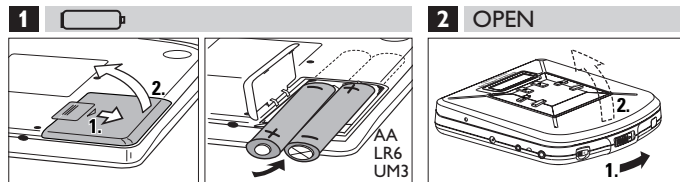


- 1näyttö
- 2 pysäyttää CD-levyn toiston, ylipyyhkii ohjelman ja kytkee irti laitteen
- 3 kytkee laitteen, käynnistää ja keskeyttää CD-levyn toiston
- 4 CD Audio : ylihyppää tai pikahakee kappaleita eteenpäin
MP3 : ylihyppää tai hakee edellisen kappaleen tai albumin (AL)
- 5 PROGRAMohjelma jäljittää ja tarkistaa ohjelman
- 6 CD Audio : ylihyppää tai pikahakee kappaleita taaksepäin
MP3 : ylihyppää tai hakee seuraavan kappaleen tai albumin (AL)
- 7 MODEvalitsee erilaisia toistomahdollisuuksia: **SHUFFLE**, **SHUFFLE REPEAT ALL**, **REPEAT**, **REPEAT ALL** ja **SCAN**
- 8 4.5V DCliitin ulkopuolista virtalähdettä varten
- 9 LINE OUT3.5mm ulosmenoliitin laitteen kytkemiseksi lisälaitteen audio-sisäänmenoon
- 10 3.5 mm kuulokkeet ja kauko-ohjainliitin
- 11 OPENavaa CD-levypesän
- 12 VOL säättää äänenvoimakkuuden
- 13 OFF/DBB**DYNAMIC BASS BOOST** kytkee/katkaisee bassoäänien tehostuksen
- 14 OFF/ESP**ELECTRONIC SKIP PROTECTION** varmistaa jatkuvan toiston tärinästä ja iskuista huolimatta
- 15 OFFkatkaisee RESUME- ja HOLD-toiminnon
RESUMECD Audio : tallentaa ja jatkaa toistoa viimeksi toistetusta asennosta
MP3 : tallentaa ja jatkaa toistoa viimeksi toistetusta kappaleesta
- HOLD**lukitsee paikki painikkeet
- 16paristolokero
- 17tyypikilpi



Tämä laite täyttää Euroopan yhteisön asettamat taajuushäiriöitä koskevat vaatimukset.

Paristot (toimitettu laitteen mukana tai saatavissa lisävarusteena)

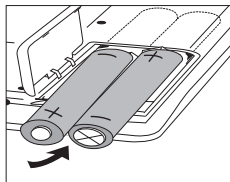
Tässä laitteessa voit käyttää joko

- alkaliparistoja (tyyppi **LR6**, **UM3** tai **AA**),

Paristojen asettaminen

- 1 Avaa paristolokero ja aseta paikalleen joko 2 alkaliparistoa tai ladattava paristosarja.

Huom! – Älä käytä yhtä aikaa vanhoja ja uusia paristoja tai erityyppisiä paristoja.
– Poista paristot, jos ne ovat tyhjtät tai jos laitetta ei käytetä pitkään aikaan.




Paristot sisältävät kemiallisia aineita, joten ne on hävitettävä asianmukaisella tavalla.

Paristotehon osoitus

- Näytön pariston symboli on jaettu kolmeen segmenttiin paristojen likimääräisen tehokapasiteetin osoittamiseksi. Täyden paristokapasiteetin osoittaa kolme segmenttiä.

Tyhjentyneiden paristojen osoitus

- Vaihda paristot tai liitä virtaverkkosovitin niin pian kuin  vilkkuu ja näytössä näkyy **batt**.



Keskimääräinen paristojen toisto aika normaaliolosuhteissa

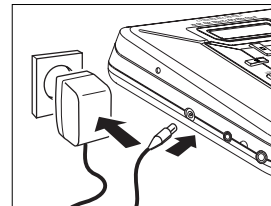
Paristotyyppi	ESP päällä	ESP poissa päältä
CD Normaali	6 tuntia	7 tuntia
CD Alkali	14 tuntia	18 tuntia
MP3 Normaali	4 tuntia	N/A
MP3 Alkali	10 tuntia	N/A

Verkkosovitin (toimitettu laitteen mukana tai saatavissa lisävarusteena)

Käytä ainoastaan AY 3170 -verkkosovittinta (4,5 V tasavirta, plus-napa keskusneulaan). Muut tuotteet saattavat vahingoittaa laitetta.

- 1 Varmista, että paikallinen jännite vastaa sovittimen jännitettä.
- 2 Liitä verkkosovitin soittimen 4.5V DC tasavirtaliittimeen ja seinäpistorasiaan.

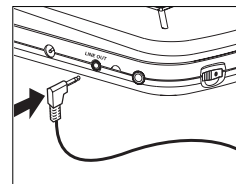
Huom! Irrota sovitin aina kun et käytä sitä.



Ulosmeno


Voit liittää CD-soittimeen ylimääräisen laitteen, kuten vahvistimen, radiokasettinahurin jne., LINE IN -liittimeen.

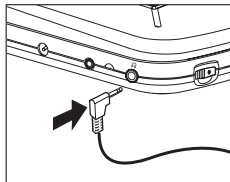
- 1 Käännä lisälaitteen äänenvoimakkuus alas.
- 2 Liitä audiosignaalkaapeli (ei toimituksen mukana) CD-soittimen LINE OUT -liittimeen ja lisälaitteen liittimiin CD IN, AUX IN tai LINE IN -liittimeen.
- 3 Äänen ja äänenvoimakkuuden säätämiseksi käytä liitetyn laitteen säätimiä.



Kuulokkeet (AY 3677)



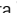

Kuulokkeiden liittäminen

- Liitä laitteen mukana toimitetut kuulokkeet  -liittimeen.



Kaukosäädin (toimitettu laitteen mukana tai saatavissa lisävarusteena)


Käytä johdollista kaukosäädintä AY 3767. Kaukosäätimen painikkeilla on samat tehtävät kuin CD-soittimen vastaavilla painikkeilla.

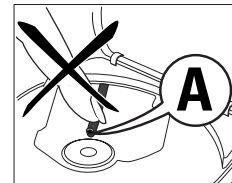
- 1 Tarvittaessa sulje CD-soitin painamalla  kerran tai kahdesti.
- 2 Liitä kaukosäädin tukevasti  -liitäntään sekä kuulokkeet tukevasti kaukosäätimen liittimeen.
- 3 Vaimenna äänenvoimakkuus kaukosäätimen painikkeesta VOL  ja aseta CD-soittimen VOL  asentoon 8.

Käytä kuulokkeita järkevästi

- Kuuloturvallisuus: Älä käytä kuulokkeita suurella äänenvoimakkuudella. Kuuloasiantuntijat eivät suosittele jatkuvaa pitkäaikaista käyttöä. Jos korvissasi alkaa soida, vähennä äänenvoimakkuutta tai lopeta käyttö.
- Liikenneturvallisuus: Älä käytä kuulokkeita ajaessasi moottoriajoneuvoa. Se saattaa aiheuttaa vaaraa liikenteessä, ja useissa maissa se on kiellettyä. Ole erityisen varovainen tai keskeytä käyttö mahdollisesti vaarallisissa tilanteissa. Vaikka kuulokkeesi ovat ulkoilmakäyttöön tarkoitettuja ja päästävät läpi ääniä ulkopuolelta, älä korota äänenvoimakkuutta niin suureksi, ettet voi kuulla mitä ympärilläsi tapahtuu.

CD-soittimen ja -levyjen käsittely

- Älä kosketa CD-soittimen linssiä .
- Älä saata laitetta, paristoja tai CD-levyjä alttiiksi kosteudelle, sateelle, hiekalle tai kuumuudelle (lämmittimet tai suora auringonvalo).
- Voit puhdistaa CD-soittimen pehmeällä, hieman kostutetulla nukkaamattomalla pyyhkeellä. Älä käytä puhdistusaineita, koska niillä saattaa olla syövyttävä vaikutus.
- Puhdista CD-pyyhkimällä suoraan keskeltä reunaan päin pehmeällä, nukkaamattomalla liinalla. Puhdistusaine saattaa vahingoittaa levyä! Älä koskaan kirjoita CD:lle tai liimaa siihen tarroja.
- Linssi saattaa huurtua, kun laite tuodaan yhtäkkiä kylmästä lämpimään. Silloin CD-levyjä ei voida soittaa. Jätä CD-soitin lämpimään kunnes kosteus on haihtunut.
- Lähellä käytössä olevat matkapuhelimet saattavat aiheuttaa toimintahäiriöitä CD-soittimessa.
- Vältä pudottamista, koska se saattaa vahingoittaa laitetta.




Ympäristöön liittyvää informaatiota

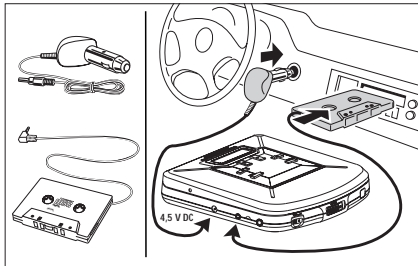
- Kaikki tarpeeton pakkausmateriaali on jätetty pois. Pyrkimyksenämme on ollut saada pakkausmateriaali helposti erotettavaksi kolmeksi materiaaliksi: pahvi (laatikko), pehmittävä polystyreeni (puskuri) ja polyeteeni (pussit, suojaava vaahtuovi).
- Ostamasi laite on valmistettu materiaalista, joka voidaan kierrättää, jos sen hajoitus annetaan asiaan erikoistuneen organisaation tehtäväksi. Ota huomioon paikalliset pakkausmateriaalien, tyhjentyneiden paristojen ja vanhojen laitteiden hävitystä koskevat säännökset.

Autokäyttö (liitännät toimitettu laitteen mukana tai saatavissa lisävarusteena)

Käytä ainoastaan AY 3545 -autojännitemuunninta (4,5 V, tasavirta, plus-napa keskusneulaan) ja AY 3501 -autosovitinkasettia. Muut tuotteet saattavat vahingoittaa laitetta.

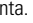
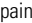
- 1 Aseta CD-soitin vaakasuoralle, värinättömälle ja vakaalle pinnalle. Varmista, että se on turvallinen paikka, missä soittimesta ei ole vaaraa eikä haittaa ajajalle tai matkustajille.
 - 2 Liitä jännitemuuntimen tasavirtapistoke CD-soittimen 4.5V DC tasavirtaliittimeen (**ainoastaan 12 V autoakulla, negatiivinen maadoitus**).
 - 3 Aseta jännitemuunnin savukkeensytyttimen pistorasiaan. Tarvittaessa puhdista pistorasia sähkökosketuksen parantamiseksi.
 - 4 Vaimenna äänenvoimakkuus ja liitä sovitinkasetin pistoke CD-soittimen LINE OUT -liittimeen.
 - 5 Työnnä sovitinkasetti varovasti autoradion kasettilokeron.
 - 6 Varmista, ettei johto häiritse ajamista.
 - 7 Käynnistä CD-soitin, käännä VOL  asentoon 8 ja säädä ääni autoradion säätimillä.
- Irrota jännitemuunnin savukkeensytyttimen pistorasiasta aina kun CD-soitin ei ole käytössä.

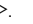
Huomautuksia – Vältä liiallista auton lämmittimen välittämää lämpöä ja suoraa auringonpaistetta (esim. kesällä auringonpaisteeseen pysäköity auto). – Jos auton radiossa on LINE IN -liitin, käytä LINE IN -liitintä auton radion kytkemiseksi soittimen kasetin sijasta. Liitä signaalin johto tähän CD-soittimen LINE IN -liittimeen ja LINE OUT -liittimeen.



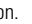
CD:n soittaminen

Tämä CCD-soitin sopii kaikenlaisten **audiolevykkeiden** ja MP3 CD-ROM -levykkeiden (esim. CD Recordables- ja CD Rewriteables -levykkeet) toistamiseen. Se ei sovi Cdi-, CDV- tai tietokoneen CD- tai DVD-levykkeiden käyttöön.

- 1 Työnnä OPEN  -liukukosketinta.
 → Kansi avautuu.
- 2 Aseta audio-CD paikalleen painettu puoli ylöspäin painamalla kevyesti CD:n keskeltä niin, että se asettuu navalle. Sulje kansi painamalla se alas vasemmalta puolelta.
- 3 Kytke laite käyttöön ja aloita CD-soitto painamalla on  noin 1 sekunnin ajan.
 → Näyttöön ilmestyy parhaillaan soivan raidan numero ja kulunut soittoaika.

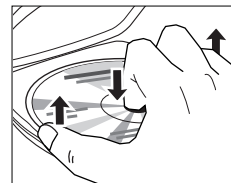
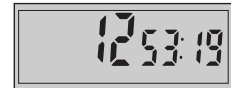
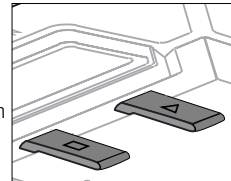
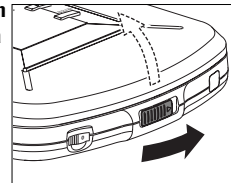
- Voit keskeyttää soiton painamalla .
 → Näytössä vilkkuu aika, jossa CD-soitto keskeytettiin.

- Soitto jatkuu, kun painat .

- 4 Painamalla  pysäytät CD-soiton.
 → Näytössä näkyy raitojen kokonaismäärä ja CD:n kokonaissoittoaika.

- 5 Kytket laitteen käytöstä painamalla taas .

- 6 Poista CD tarttumalla sitä reunasta ja painamalla napaa samalla kun nostat levyä.



Toistoa koskevia tietoja

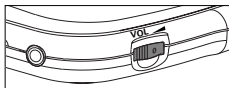
- Jos CD Rewritable (CD Recordable) -kasettia ei ole nauhoitettu oikein, näyttöön ilmestyy *RF d 15C*.
Kun on kysymys CD Audio -toiminnosta, käytä toimintoa FINALIZE CD-levynauhoittimella nauhoituksen suorittamiseksi.

Huomautus : moni-istunnollisten MP3-kappaleiden toisto on mahdollista ilman niiden lopullista nauhoittamista.

- Jos CD Audio -kappaleita toistetaan CD Rewritable -levyllä, äänen toiston käynnistäminen vie 5-15 sekuntia sen jälkeen kun on painettu ▷ . MP3-kappaleiden nauhoituksissa äänen toiston käynnistäminen vie 30-90 sekuntia.
- Toisto pysähtyy CD-levyessä avattaessa.
- *d 15C* vilkkuu CD-levyä luettaessa.
- Jos ei ole minkäänlaista toimintaa 10 sekunnin ajan, laite tyhjentää näytön, ja jos ei ole minkäänlaista toimintaa seuraavien 25 sekunnin aikana, laitteen toiminta katkaistaan automaattisesti virran säästämiseksi. Tällöin menetetään kaikki asetukset, kuten esimerkiksi ohjelma- ja toistotilat.

Äänenvoimakkuuden ja äänen säätö

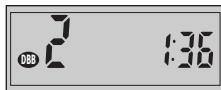
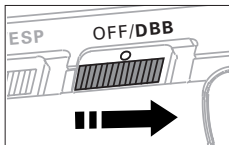
- Säädi äänenvoimakkuus käyttämällä toimintoa VOL ◀▶.



DBB - Dynamic bass boost

- Siirrä liukukytin asentoon DBB aktivoimaan DBB-toiminto.
→ **DBB** ilmestyy näyttöön ja basson tehostustoiminto aktivoidaan.

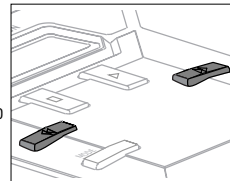
Huomautus: DBB:n äänitoiminto aktivoidaan vain kuuloketilassa.



Raidan valinta ja etsintä

Raidan valinta soiton aikana

- Painamalla lyhyesti ◀ tai ▶ kerran/useita kertoja siirryt parhaillaan soivan raidan tai edellä tai jäljempänä olevien raitojen alkuun.
→ CD-soitto jatkuu valitusta raidasta ja sen numero näkyy näytössä.



Raidan valinta soiton ollessa pysähdyksissä

- 1 Paina lyhyesti ◀ tai ▶ kerran/useita kertoja.
→ Valitun raidan numero näkyy näytössä.

- 2 Painamalla ▷ käynnistät CD-soiton.
→ CD-soitto alkaa valitusta raidasta.

Kohdan etsintä CD-soiton aikana

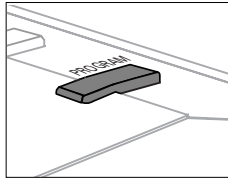
- 1 Pitämällä ◀ tai ▶ -painiketta painettuna löydät tietyn kohdan siirtymällä joko taakse- tai eteenpäin.
→ Etsintä alkaa ja CD-soitto jatkuu hiljaisella äänellä. 2 sekunnin kuluttua etsintä nopeutuu.
- 2 Vapauta painike päästyäsi etsimääsi kohtaan.
→ Normaali CD-soitto jatkuu tästä kohdasta.

Huomautus – SCAN-toiminnon aikana etsintä ei ole mahdollista.
– SHUFFLE, SHUFFLE REPEAT ALL ja REPEAT-käytöissä sekä ohjelman soidessa etsintä on mahdollista vain parhaillaan soivassa raidassa.
– Etsintä ei ole mahdollista MP3-kappaleita toistettaessa.

Raitojen numeroiden ohjelmointi

Voit valita korkeintaan 30 raitaa ja tallentaa ne muistiin haluamassasi järjestyksessä. Kunkin raidan voi tallentaa useaan kertaan.

1 Valitse raita painamalla « tai » CD-soiton ollessa pysähdyksissä.



2 Painamalla PROGRAM tallennat raidan.

→ PROGRAM ilmestyy näyttöön, ja siinä näkyy ohjelmoidun raidan numero ja P sekä tallennettujen raitojen kokonaismäärä.



3 Valitse ja tallenna kaikki haluamasi raidat tällä tavalla.

4 Painamalla ▷ käynnistät valitsemiesi raitojen soiton.

→ Näyttöön ilmestyy PROGRAM, ja soitto alkaa.



• Voit tarkistaa ohjelman pitämällä PROGRAM-painiketta painettuna yli 2 sekunnin ajan.

→ Näyttöön ilmestyvät kaikki tallennetut raidat järjestyksessään.

Huom! – Jos painat PROGRAM eikä yhtään raitaa ole valittu, näyttössä näkyy SELECT.

– Jos yrität tallentaa enemmän kuin 30 raitaa, näyttöön ilmestyy FULL.

Ohjelman poistaminen

1 Tarvittaessa pysäytä CD-soitto painamalla □.

2 Painamalla □ poistat ohjelman.

→ Näyttöön ilmestyy lyhyeksi aikaa CLEAR, PROGRAM häviää ja ohjelma pyyhkiytyy pois.

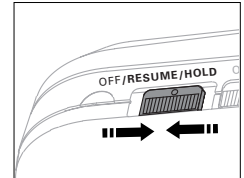


Huom! Ohjelma pyyhkiytyy pois myös jos

- keskeytät virrantulon,
- avaat CD-kannen, tai
- laite kytkeytyy itsestään käytöstä.

Viimeksi toistetun asentotoiminon tallennus – RESUME

Voit tallentaa viimeksi toistetun asentotoiminon. Uudelleenkäynnistettäessä toisto jatkuu paikasta, jossa toiminto keskeytettiin CD Audio -toiminnon tai MP3-toiston pohjalta.



1 Kytke liukukytin RESUME-toimintoon toiston aikana RESUME-toiminnon aktivoimiseksi.

→ RESUME näkyy näyttössä.

2 Paina □, kun haluat pysäyttää toiston.

3 Paina ▷ aina kun haluat käynnistää toiston.

→ RESUME näkyy näyttössä ja toisto jatkuu paikasta, jossa pysäytys suoritettiin (CD Audio) tai viimeisestä toistetusta kappaleesta (MP3).



• RESUME -toiminnon katkaisemiseksi siirrä liukukytin toimintoon OFF.

→ RESUME -toiminto katkaistaan.

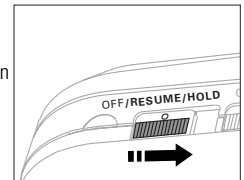
Kaikkien painikkeiden lukitseminen – HOLD

Voit lukita laitteen painikkeet. Kun jotakin painiketta painetaan, mitään ei tapahdu.

1 Kytke HOLD-toiminnon kääntämällä liukukoskettimeen asentoon HOLD.

→ Kaikki painikkeet on lukittu.

Painettaessa jotakin painiketta näyttössä näkyy Hold. Jos laite on sammutettu, Hold näkyy ainoastaan painettaessa ▷ ja □.



2 Lopetat HOLD-toiminnon kääntämällä liukukoskettimeen asentoon OFF.

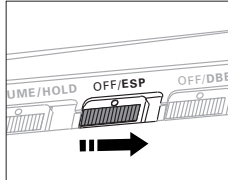


Huomautus: Kun HOLD -toiminto katkaistaan kytkemällä liukukytin RESUME-toimintoon ja toiminto käynnistetään, toisto jatkuu paikasta, missä se pysäytettiin (CD Audio) tai viimeksi toistetusta kappaleesta (MP3).

ESP

Tavallista kannettavaa CD-soitinta käytettäessä musiikki saattaa pysähtyä esim. hölkätessä.

ELECTRONIC SKIP PROTECTION suojaa värähtelyistä tai iskuista johtuvalta äänenmenetykseltä ja takaa keskeyttömän äänentoiston. Se ei kuitenkaan suojaa laitetta putoamisen aiheuttamilta vahingoilta!



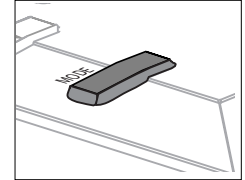
- Painamalla ESA-painiketta soiton aikana käynnistät iskusuojan.
→ Näyttöön ilmestyy **ESP** ja iskusuoja käynnistyy.
- Kytet iskusuojan pois painamalla uudestaan ESP-painiketta.
→ **ESP** häviää ja iskusuoja kytkeytyy pois.

Huomautus: MP3-kappaleita toistettaessa näyttö , ja ESP -toiminto aktivoituvat automaattisesti ESP-kytkentäasetuksesta huolimatta.

Eri soittotapojen valinta – MODE

Raitoja voidaan soittaa satunnaisjärjestyksessä, raita tai CD voidaan soittaa uudelleen, ja raitojen ensimmäiset sekunnit voidaan soittaa.

- 1 Paina MODE-painiketta soiton aikana niin monta kertaa kunnes näytössä on joko
 - **SHUFFLE**: CD-raidat soitetään satunnaisjärjestyksessä kunnes ne kaikki on soitettu kerran.
 - **SHUFFLE REPEAT ALL**: CD:n kaikki raidat soitetään uudelleen satunnaisjärjestyksessä.
 - **REPEAT**: Parhailtaan soiva raita soitetään yhä uudelleen.
 - **REPEAT ALL**: Koko CD soitetään yhä uudelleen.
 - **SCROLL**: Kunkin jäljellä olevan raidan alusta soitetään 10 sekuntia vuoron perään.



- 2 CD-soitto alkaa valitulla soittotavalla 2 sekunnin kuluttua.

- 3 Palaat normaaliin soittoon painamalla MODE kunnes näyttö tyhjenee.

MP3-CD-Levyjen Toisto

TÄRKEITÄ TIETOJA


- Käytä .mp3:a nimikejatkeena audio-tiedostojen tallentamiseksi CD-R(W)- tai CD ROM -levylle, esim. Michael08.mp3. Älä käytä mitään muita nimikejatkeita, kuten .doc, .txt, .pdf jne., audiotiedostoja laadiittaessa MP3:een.
- Älä käytä nimikejatketta .mp3 tekstitiedostoja tai muita ei-audiodatatieidostoja varten, muuten seurauksena voi olla laitteen vakava vaurioituminen ja vahingollinen äänihäiriö.
- Yksittäinen istunto tarkoittaa vain yhden istunnon laatimista CD-ROM:iin
- Moni-istunto tarkoittaa yhtä useamman istunnon laatimista CD-ROM:iin.
- **AL** : tämä on laitteen näytön lyhenne, jonka merkitys on ”album.” PC-näytössä albumi esitetään nimellä **Folder** Windows Explorer -selaustoiminnossa.
- **Älä yritä yhdistää CD audio- ja MP3-kappaleita CD-R(W)- tai CD-ROM-levylle, sillä laite pystyy toistamaan vain CD audio- kappaleita miksatuissa CD-asetteluissa.**
- Tämä laite ei pysty lukemaan DirectCD-nauhoituksia.

- 1 Aseta MP3 CD-ROM tekstipuolen ollessa ylöspäin.

Paina CD-levyn keskusta kevyesti sen asettumiseksi paikalleen.



- 2 Paina ▷ toiston käynnistämiseksi.

Näytössä näkyy  ja **ESP**, senhetkisen kappaleen numero ja siihen mennessä kulunut toiston aika.

- 3 Paina □ toiston pysäyttämiseksi.

Toisto pysähtyy ja näytössä esitetään kappaleiden ja albumien kokonaismäärä.



kappaleiden kokonaismäärä albumien kokonaismäärä

Kappaleen/albumin valinta ja haku

Seuraavassa taulokossa näytetään ne eri toiminnot, jotka ovat tarjolla säätimille

◀◀, ▶▶, kun toistetaan CD Audio- tai MP3 CD-levyjä.

- **AL 00** on laitteen näyttö MP3 CD -levyä varten, jolla on vain yksi juurihakemisto. Tällä ei ole muita albumeja (kansioita).
- **Albumeita** tarkoittaa sellaista MP3 CD -levyä, jolla on yhtä useampi albumi (kansioita) ja se esitetään merkintänä AL lisättynä laitteen näytön numerolla, esim. **AL 09**.

◀◀, ▶▶ toiminto	CD audio	MP3 (AL 00)	MP3 (albumeita)
Valitse kappale	✓	✓	✓
Musiikin haku	✓		
Kappaleen pikavalinta		✓	
Albumin pikavalinta			✓

Kappaleen valinta

Seuraavan tai edellisen kappaleen valinta.

- Paina hetken ajan ◀◀ tai ▶▶ kerran tai useammin toiston aikana.
→ Toisto on keskeytetty ja käynnistyy valitun kappaleen alusta.

Musiikin haku

Pikahaun suorittamiseksi CD Audio -kappaleen puitteissa.

- Paina ja pidä painettuna toiston aikana ◀◀ tai ▶▶ . Vapauta painike halutussa kohdassa.

MP3-CD-LEVYN TOISTO

Kappaleen pikavalinta

Pysäytysasennossa voit valita kappaleita albumista (AL 00). Näytössä näkyy kappaleiden kokonaismäärä ja AL 00.



1. Paina hetken ajan ja toistuvasti << tai >> kunnes näytössä esitetään halutun kappaleen numero.

Pidettäessä << tai >> jatkuvasti painettuna haku tapahtuu suurella nopeudella.



2. Paina > toiston käynnistämiseksi.



Albumin pikavalinta

Pysäytysasennossa voit valita albumin, jos juurihakemistossa on tilaa yhtä useammalle hakemistolle. Näyttö esittää kappaleiden kokonaismäärän ja albumien kokonaismäärän.



1. Paina ja pidä painettuna << tai >> kunnes esillä on haluamasi albumi. Vapauta << tai >> .

2. Paina > toiston käynnistämiseksi.

→ Toisto käynnistyy valitun albumin ensimmäisestä kappaleesta.



3. Jos haluat käynnistää toistamisen albumin

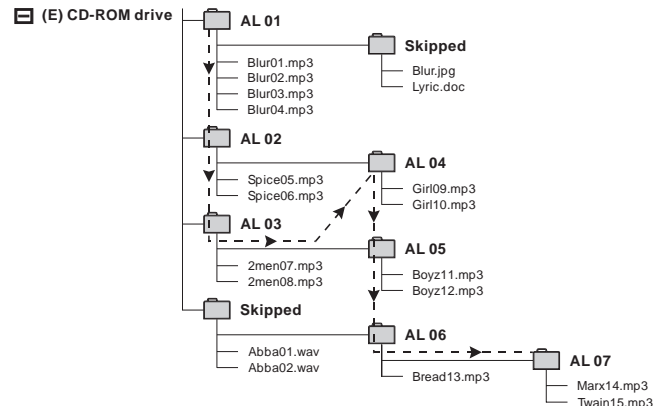
jostakin muusta kappaleesta lähtien, paina hetken ajan ja toistuvasti << tai >> , kunnes näytössä näkyy halutun kappaleen numero.



MP3-CD-LEVYN TOISTO

Yksittäinen istunto

Seuraava kuva on esimerkkinä **Windows Explorer** -seulontatoiminnon näytöstä albumeita sisältävää yhden istunnon MP3 CD ROM -levyä varten. Tarkista lisähuomautukset, jotka auttavat ymmärtämään paremmin MP3 CD:n laitenäyttöä ja yksittäisten istuntojen MP3 CD -levyjen albumien ja kappaleiden toistojaksoa.



Huomautuksia:

- ➔ Nuolet osoittavat MP3-albumin ja kappaleiden toistojaksoa.

AL 01 - AL 07 Tässä CD ROM -esimerkissä on kaikkiaan 7 MP3 -albumia (kansiota).

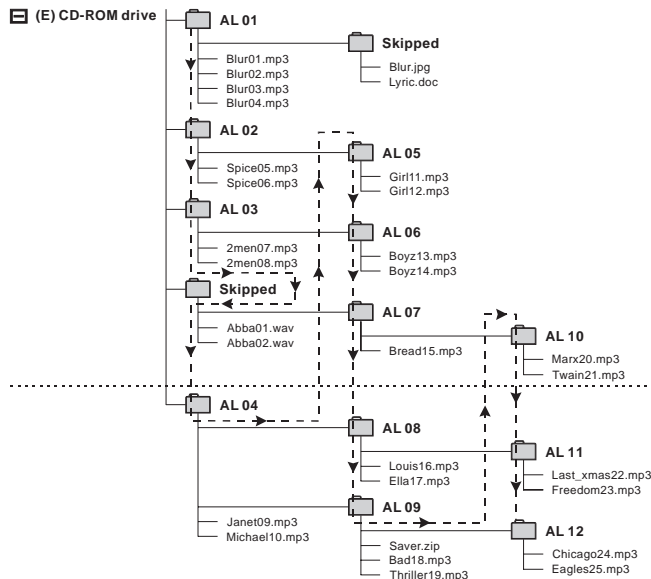
Blur01.mp3-Twain15.mp3 Tässä CD ROM -esimerkissä on kaikkiaan 15 kappaletta ja '01' on ensimmäinen kappale ja '15' on viimeinen kappale.

Skipped Tarkoittaa albumia, jossa on vain ei-audiotiedostoja, esim. .jpg, .wav, .doc. Näitä ei pystytä tunnistamaan eikä toistamaan MP3-CD-soittimella ja siksi ne 'hypätään yli'. Jos albumi sisältää miksattun asetelun tiedostoja, muut kuin MP3-tiedostot 'hypätään yli'.



Moni-istunto

Tämä kuva on esimerkkinä **Windows Explorer** -selaustoiminnon toistosta albumeja sisältävää moni-istuntoista MP3 CD ROM -levyä varten. Moni-istuntoinen toisto eroaa yksittäisestä istunnosta sikäli, **että joka kerran uusi istunto lisättäessä CD ROM -levylle, alkuperäinen toistojakso sekä albumeja että kappaleita varten muuttuu.** Ensimmäisen istunnon toisto sisältää uusia albumeja ja myös albumeja ja kappaleita laadituista uusista istunnoista. Tarkista lisähuomautukset, jotka auttavat ymmärtämään paremmin MP3 CD:n laiteäyttöä ja moni-istuntoisten MP3 CD -levyjen albumien ja kappaleiden toistojaksoa.



Huomautuksia:

- ➔ Nuolet osoittavat MP3-albumin ja kappaleiden toistojakson.



AL 01 - AL 12 Tässä CD ROM -esimerkissä on kaikkiaan 12 MP3-albumia (kansioita).

Blur01.mp3-Eagles25.mp3 Tässä CD ROM -esimerkissä on kaikkiaan 25 kappaletta ja '01' on ensimmäinen kappale ja '25' on viimeinen kappale.

Skipped Tarkoittaa albumia, jossa on vain ei-audiotiedostoja, esim. .jpg, .wav, .doc. Näitä ei pystytä tunnistamaan eikä toistamaan MP3-CD-soittimella ja siksi ne 'hypätään yli'. Jos albumi sisältää miksatus asetellun tiedostoja, muut kuin MP3-tiedostot 'hypätään yli'.

VAROITUS

Älä missään tapauksessa yritä korjata laitetta itse, koska tällöin takuu raukeaa.

Jos laitteessa ilmenee vika, tarkista alla luetellut kohdat ennen kuin viet sen korjattavaksi. Ellet saa ongelmaa ratkaistua näillä ohjeilla, ota yhteys myyntiedustajaan tai huoltoon.

Vika	Tarkistuspiste	Korjaustoimenpide
Virta ei kytkisty	Paristot	
	Onko paristot asennettu oikein?	Asenna paristot oikein.
	Onko paristot tyhjentyneet?	Vaihda paristot.
	Virtaverkkosovitin	
	Löystynyt kytkentä?	Liitä sovitin kunnolla.
	Onko virtaverkkosovitin liitetty oikein?	Liitä virtaverkkosovitin oikein.
	Käyttö autossa	
	Savukkeensytytin ei saa virtaa, kun virta-avainta ei ole kytketty?	Kytke virta-avain tai asenna paristot.
	Onko savukkeensytyttimen virta kytketty?	Kytke virta-avain tai asenna paristot.
Toisto on mahdotonta tai pysähtyy CD: n toiston aikana	Onko levyesän kansi suljettu kunnolla?	Sulje levyesän kansi kunnolla.
	Onko laite HOLD-tilassa?	Vapauta HOLD
	Onko linssissä kosteutta?	Odota, kunnes linssin kosteus on häipynyt.
	Onko CD asennettu oikein?	Aseta CD niin, että tekstipuoli on ylöspäin.
	Onko CD naarmuuntunut tai vaurioitunut?	Käytä toista CD-levyä.
	Onko CD likainen?	Puhdista CD.

Vika	Tarkistuspiste	Korjaustoimenpide
Toisto ei käynnisty ensimmäisestä kappaleesta	Onko RESUME- tai PROGRAM-toiminto aktivoituna?	Katkaise RESUME-toiminto tai poista ohjelma.
Ei ääntä tai heikko äänen laatu	Onko liittimet asennettu oikein?	Tarkista kaikki liittimet.
	Onko äänenvoimakkuus liian alhainen?	Säädä äänenvoimakkuus.
	Onko kuulokkeiden liitin likainen?	Puhdista kuulokkeiden liitin.
	Onko laite asetettu lähelle voimakkaita magneettikenttiä?	Siirrä laite pois voimakkaiden magneettikenttien läheisyydestä.
	Käyttö autossa	
	Sovitinkasetti asennettu väärin?	Asenna sovitinkasetti oikein.
	Onko lämpötila auton sisällä liian korkea/alhainen?	Anna laitteen tottua lämpötilaan.
	Onko savukkeensytyttimen liitin likainen?	Puhdista savukkeensytyttimen liitin.
	Onko auton kasettinauhurin suunta automaattisesti käännyvässä toiminnossa?	Muuta automaattisen kääntämisen suunta.
	Väärä toistosuunta auton kasettisoittimen automaattisessa suunnanvaihdossa?	Muuta automaattisen suunnanvaihdon suuntaa.

Tyypikilpi löytyy laitteen pohjasta.