

1 Kytkennät

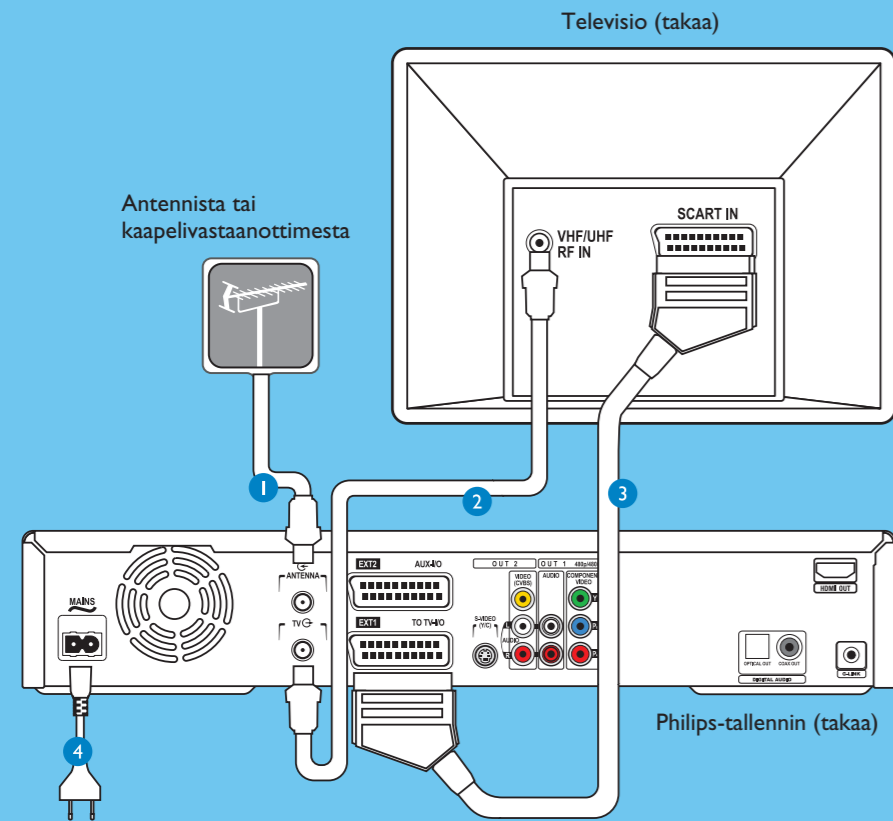
Aloita kohdasta Peruskytkennät.
Jos sinulla on videonauhuri, noudata kohdassa Liittäminen videonauhuriin tai muuhun vastaavaan laitteeseen annettuja ohjeita.
Jos sinulla on digisovitin, noudata kohdassa Liittäminen digisovittimeen olevia ohjeita.

Perusliitännät

A Ennen liittämistä

Irrota televisioon liitetty antennijohto.

B Liitäntöjen tekeminen



- 1 Irrota antennijohto televisiosta ja liitä se tämän tallentimen **ANTENNA** -liitäntään.
- 2 Liitä tallentimen **TV** -tulot laitteen mukana toimitetulla RF-koaksiaalikaapelilla television antennituloon.
- 3 Liitä tallentimen EXT1 TO TV-I/O -SCART-liitäntä laitteen mukana toimitetulla SCART-kaapelilla television SCART IN -liitäntään.
- 4 Liitä tallentimen virtajohto vaihtovirtalähteeseen.

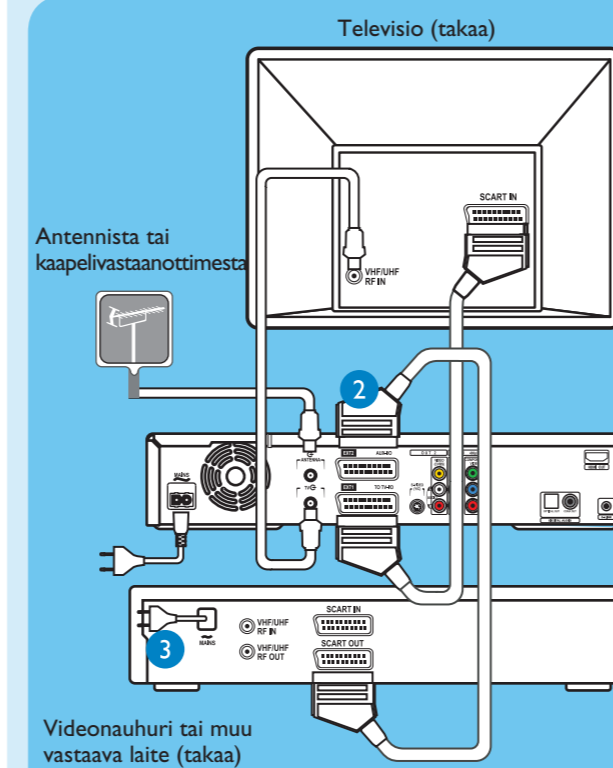
Huomautus: Lisätietoja muista liitännöistä (esimerkiksi HDMI- tai komponenttvideoliitännöistä) on laitteen mukana toimitetussa Käyttöoppaassa.

Liittäminen videonauhuriin tai muuhun vastaavaan laitteeseen

A Ennen liittämistä

Voit käyttää uutta Philips-tallenninta videonauhuriin sijaan kaikkien tallenteiden tekemiseen. Irrota ensin kaikki videonauhuriin liitetyt laitteet.

B Liitäntöjen tekeminen



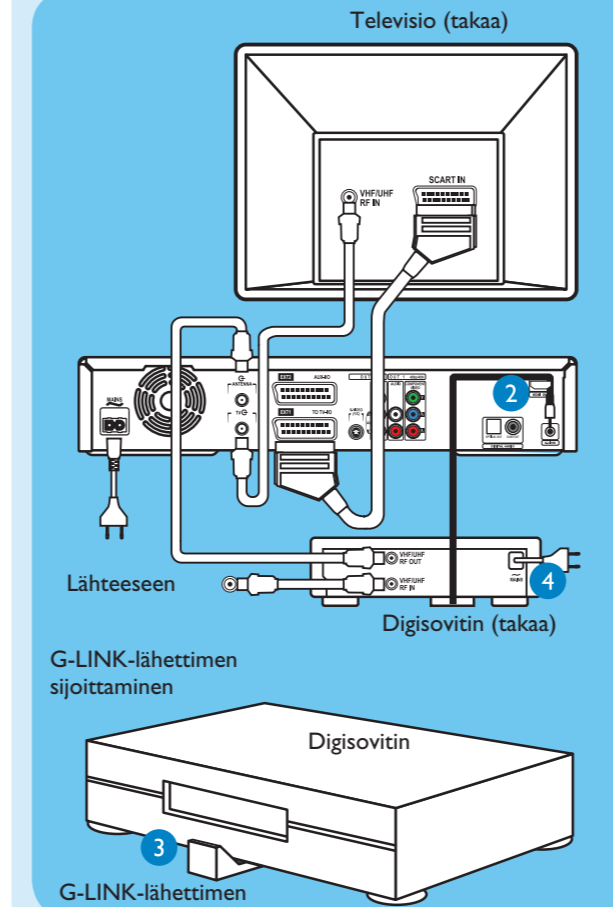
- 1 Liitä tallennin noudattamalla Perusliitännät-kohdan vaiheita 1 - 4, ennen kuin siirryt vaiheeseen 2 (jäljempänä).
- 2 Liitä tallentimen EXT2 AUX-I/O -SCART-liitäntä toisella SCART-kaapelilla (ei toimiteta laitteen mukana) videonauhuriin SCART OUT -liitäntään.
- 3 Liitä tallentimen virtajohto vaihtovirtalähteeseen.

Huomautus: videonauhurilla ei tässä kokoonpanossa voi nauhoittaa televisio-ohjelmia.

Liittäminen digisovittimeen

Uudessa Philips-tallentimessa on G-LINK-lähetin, jonka avulla voit hallita digisovittimen viritintä (satelliittivastaanotin, kaapelivastaanotin) GUIDE Plus+ -järjestelmän kautta. Voit tallentaa digisovittimen kautta vastaanotettuja televisio-ohjelmia.

Liitäntöjen tekeminen

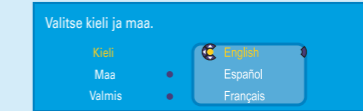


- 1 Liitä tallennin noudattamalla Perusliitännät-kohdan vaiheita 1 - 4, ennen kuin siirryt vaiheeseen 2 (jäljempänä).
- 2 Liitä laitteen mukana toimitettu G-LINK-kaapeli tallentimen G-LINK-liitäntään.
- 3 Aseta G-LINK-lähetin digisovittimen eteen siten, että se pystyy vastaanottamaan lähettimen lähettämät signaalit.
- 4 Liitä digisovittimen virtajohto vaihtovirtalähteeseen.

2 Asetukset

A Katselukanavan valinta

- 1 Paina tallentimen **STANDBY-ON**-painiketta. Tallentimen näytössä näkyy teksti 'IS THE TV ON?'
- 2 Kytke televisioon virta. Näytössä tulisi näkyä { EASY SETUP } (Helppo asennus) -valikko.



Huomautus: Jos olet liittänyt tallentimeen videonauhuriin, varmista ennen jatkamista, että videonauhuri on kytketty pois päältä tai valmiustilaan.

- 3 Jos et näe tallentimen asetusvalikkoon, paina toistuvasti television kauko-ohjaimen kanavanvaihtopainiketta (tai AV-, SELECT- tai -D-painiketta) kunnes näet valikon. Tämä on tallentimen oikea katselukanava.

B Perusasetukset

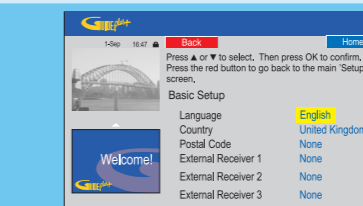
Tee asetukset tallentimen kauko-ohjaimella ja noudata näyttöön tulevia ohjeita.

- 1 Valitse haluamasi valikkokieli, asuinmaasi ja TV-kuvasuhde.

Huomautus: valitse valikosta vaihtoehto { Done } (Valmis) ja siirry seuraavaan näkymään painamalla **OK**-painiketta.

- 2 Käynnistä automaattinen kanavahaku.
- 3 Tarkista päivämäärä ja kellonaika. Paina sitten **OK**-painiketta.
- 4 Voit jatkaa GUIDE Plus+ -asennusta valitsemalla vaihtoehdon { Continue } (Jatka) ja painamalla **OK**-painiketta. Muussa tapauksessa valitse vaihtoehto { Do not install now } (Älä asenna nyt) ja paina **OK**-painiketta. Odota, kunnes alustaminen on valmis ja poistu sitten painamalla **OK**-painiketta uudelleen.

C Asenna GUIDE Plus+-järjestelmä



- 1 Valitse kieli, maa ja alueesi postinumero noudattamalla näyttöön tulevia ohjeita.

Huomautus: jos postinumeroa ei syötetä tai se on virheellinen, numero ei näy GUIDE Plus+ (EPG) -palvelutiedoissa.

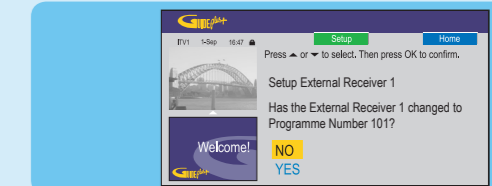
D Asenna digisovitin

Jos käytössäsi ei ole digisovittinta, ohita kohta 'D' ja siirry suoraan kohtaan 'E'.

- 1 Valitse External Receiver 1 (Ulkoinen vastaanotin 1) painamalla painike **▼ alas** ja painamalla sitten **OK**-painiketta.
- 2 Jatka painamalla **OK**-painiketta uudelleen.
- 3 Valitse vastaanottotapa, palveluntarjoaja ja liitetyn digisovittimen merkki.

Huomautus: Siirry seuraavaan ominaisuuteen painamalla **OK**-painiketta. Valitse vaihtoehto { None } (Ei mitään), jos mikään vaihtoehtoista ei ole sopiva.

- 4 Valitse se tallentimen liitäntä, johon digisovitin on liitetty (esimerkiksi EXT2 vastaa EXT2 AUX-I/O -liitäntää) ja paina sitten **OK**-painiketta.
- 5 Kytke digisovittimeen virta ja valitse digisovittimesta kanava numero **02**.
- 6 Noudata televisioruudussa näkyviä ohjeita ja paina **OK**-painiketta.



- 7 Mikäli digisovitin on ohjelmoitu ohjelmapaikkaan, joka näkyy televisioruudussa, valitse valikosta vaihtoehto { YES } (Kyllä) ja paina **OK**-painiketta.

Huomautus: jos ohjelmapaikka on eri, valitse { No } (Ei) ja kokeile jotain muuta koodia painamalla **OK**-painiketta.

- 8 Digisovitin on nyt asennettu. Poistu painamalla **vihreää** -painiketta.

Huomautus: kun haluat muuttaa GUIDE Plus+ -järjestelmän pääkanavan manuaalisesti, siirry kohtaan { Host Channel Setup } (Pääkanavan asetukset).

E Lataa television ohjelmatiedot

- 1 Poistu GUIDE Plus+ -järjestelmästä painamalla **GUIDE** -painiketta. Jätä tallennin valmiustilaan ja kytke digisovittimeen yön ajaksi virta television ohjelmatietojen lataamista varten, sillä se saattaa kestää jopa 24 tuntia.

Huomautus: jos virität laitteen pääasemalle ennen valmiustilaan asettamista, tallennin alkaa välittömästi ladata ohjelmatietoja.

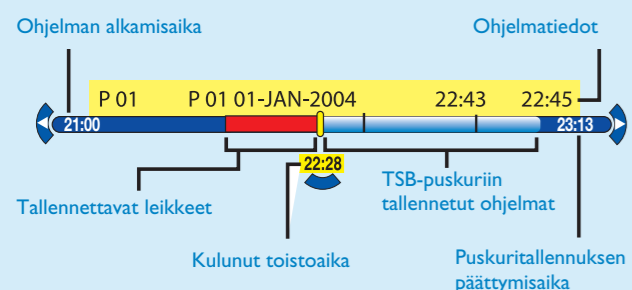
- 2 Varmista seuraavana päivänä, että { Editor } (Muokkausnäyttö) lähteen numero ja ohjelmointinumero täsmäävät kaikilla kanavilla.

3 Käyttö

Tietoja Time Shift -puskurista (TSB)

Kun kytket virran tallentimeen, valittu TV-ohjelma tallennetaan tilapäisesti kiintolevylle Time Shift -puskuriin (TSB). TSB-puskuriin voi tallentaa tilapäisesti jopa kuusi tuntia ohjelmaa.

Tuo Time Shift -videopalkki esiin painamalla **INFO** -painiketta kerran.



Time Shift -videopalkin sisältö poistetaan, kun painat painiketta **STANDBY ON** (⏻).

Huomautus Näkyviin tulee Time Shift videopalkin tyhjentämistä koskeva vahvistuspyyntö, jos painat kauko-ohjaimen **CAM**-painiketta tai jos siirryt asetusvalikon kohtaan { Setup } (Asennus) tai { Record mode } (Tallennustil).

Enemmän irti televisiosta TV-ohjelman pysäytystoiminnolla

Philips-tallentimen avulla voit keskeyttää TV-ohjelman aivan kuin pystyisit säätämään lähetystä.

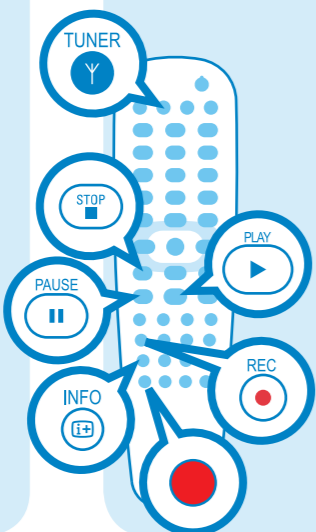
- 1 Kytke tallentimeen virta ja siirry analogiseen tai digitaaliseen virittimeen painamalla **TUNER**-painiketta ja valitse TV-ohjelma painamalla **CHANNEL** +/- -painiketta.
- 2 Keskeytä ohjelman toisto painamalla **PAUSE** -painiketta.
- 3 Jatka katselua painamalla **PLAY** -painiketta.
- 4 Palaa televisio-ohjelmaan painamalla **TUNER**-painiketta.

Ohjetekstirivi

[PLAY] [BACK] [BROWSER]

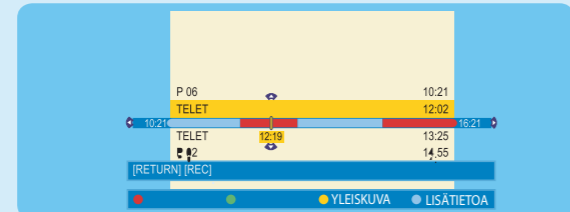
Ohjetekstirivi näkyy näytön alareunassa ja siinä on seuraavat tiedot:

- valitussa tilassa käytettävät kauko-ohjaimen painikkeet
- valitun toiminnon lyhyt esittely.



Tallentaminen kiintolevylle

A Tallennuslaitteen kiintolevylle tilapäisesti tallennettu sisältö



- 1 Voit tarkastella kiintolevylle tilapäisesti tallennettua materiaalia painamalla **INFO** -painiketta.
- 2 Valitse tallennettava nimike painamalla nuolipainiketta **ylös** tai **alas**.
- 3 Etsi sen kohtauksen alku, josta haluat aloittaa tallennuksen, painamalla ensin painiketta ja sitten **punaista** -painiketta.

Huomautus Jos painat **punaista** -painiketta uudelleen, tallennus peruutetaan.

- 4 Lopeta tallennus **STOP** -painikkeella.

Huomautus: nimike merkitään punaisella ja tallennus alkaa vasta, kun katkaiset tallentimen virran.

B Nykyinen televisio-ohjelma

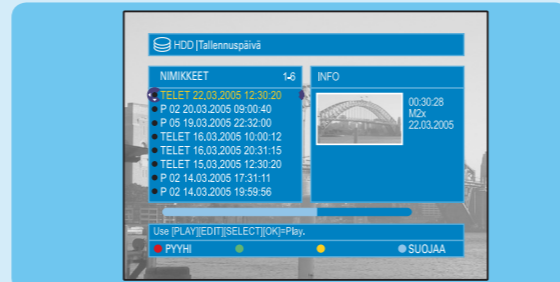
- 1 Aloita tallennus painamalla **REC** -painiketta. Tallennusaika on jopa 6 tuntia.

Huomautus: voit lisätä tallennusaikaa 30 minuuttia kerrallaan jopa 6 tuntiin asti painamalla -painiketta toistuvasti. Maissa, joissa GUIDE Plus+ TV-ohjelmatietoja ei ole saatavilla, tallennus alkaa aluksi valittuna olevasta kanavasta.

- 2 Jos haluat pysäyttää tallennuksen ennen sen ajatettua lopetusta, paina **STOP** -painiketta.

Toiston aloittaminen

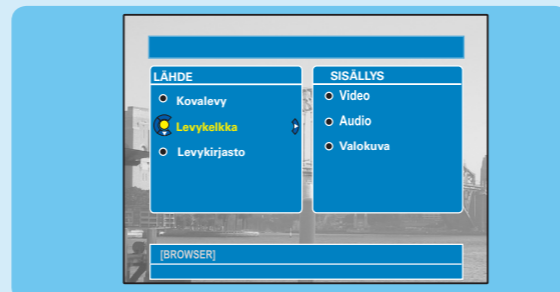
A Toistaminen kiintolevyltä



- 1 Paina ensin **HDD-BROWSER** -painiketta ja sitten nuolta **▶**, kunnes näytössä näkyvät { TITLES } (Nimikkeet) ja { INFO } (Tiedot) -valikot.
- 2 Valitse nimike painamalla nuolipainiketta **ylös** tai **alas**.
- 3 Aloita toisto painamalla **PLAY** -painiketta.

B Toistaminen levyiltä

- 1 Pidä **STOP** -painiketta alhaalla, kunnes levykelkka avautuu. Aseta levy levykelkkaan ja sulje kelkka.



- 2 Siirry levyvalikkoon valitsemalla **HDD-BROWSER**. Valitse { Disc Tray } (Levykelkka) ja paina **▶**-painiketta, kunnes { TITLES } (Nimikkeet)-, { TRACKS } (Raidat)- tai { PHOTO ROLLS } (VALOKUVARULLAT) -valikko levytyypistä riippuen avautuu.
- 3 Valitse nimike nuolipainikkeilla **ylös** tai **alas**.
- 4 Aloita toisto painamalla **PLAY** -painiketta.

Tarvitsetko apua?

GUIDE Plus+ -järjestelmä
Tutustu sivustoon www.europe.guideplus.com

Käyttöopas

Tutustu Philips-tallentimen mukana toimitettuun käyttöoppaaseen

Internetissä

Tutustu sivustoon www.philips.com/support



GUIDE Plus+ -järjestelmän käyttäminen

Varmista, että television ohjelmatietojen lataus on valmis.



Televisio-ohjelmien tallentaminen

- 1 Paina **GUIDE** -painiketta.
- 2 Valitse televisio-kanava painamalla nuolipainiketta **▼** **alas**.

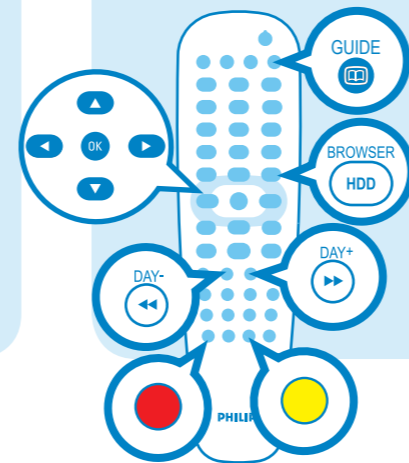
Huomautus: saat yleiskatsauksen kaikista valittavista kanavista painamalla **keltaista** -painiketta.

- 3 Valitse televisio-ohjelma painamalla **◀** tai **▶** nuolipainiketta.

Huomautus: voit siirtyä suoraan edelliseen tai seuraavaan päivään painamalla painikkeita **◀** **▶**.

- 4 Korosta tallennettava ohjelma painamalla **punaista** -painiketta.

Huomautus: voit ohjelmoida tallennettavaksi jopa 25 ohjelmaa.

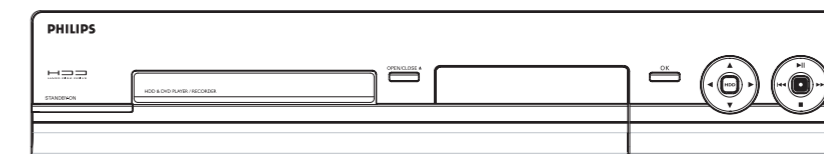


Pika-aloitusopas

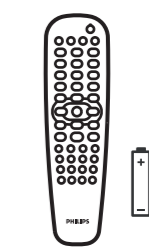


- 1 Kytkennät
- 2 Asetukset
- 3 Käyttö

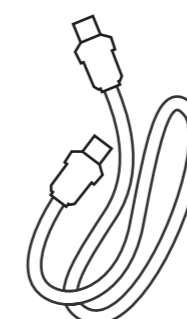
Pakkauksen sisältö



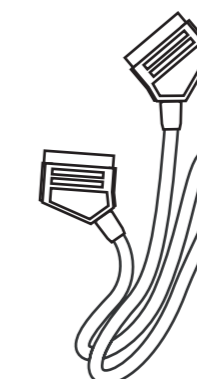
Kiintolevyllinen DVD-soitin/-tallennin



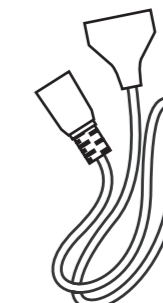
Kauko-ohjain ja 2 paristoa



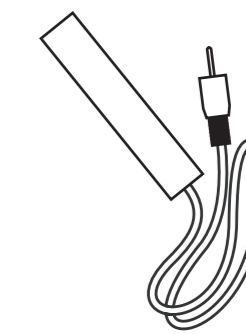
RF-koaksiaalikaapeli



Scart-kaapeli



Virtajohto



G-LINK-kaapeli ja -lähettimen



Käyttöopas

