

Alati seal, et teid aidata

Registreerige oma toode ja otsige abi koduleheküljelt
www.philips.com/welcome

Küsimus?
Kontakteeruge
Philipsiga

DTM9030



Eestikeelne kasutusjuhend

PHILIPS

Sisukord

1. Ohutus ja teade	3	6. Taasesitamine Bluetooth seadmelt	16
Ohutus.....	3	7. Taasesitamine iPodist/iPhone'st	17
Teade.....	5	Ühilduvad iPodid/iPhone'd	17
2. Teie meelelahutussüsteem	6	iPodi/iPhone ühendamine.....	17
Sissejuhatus	6	Taasesitamine iPodist/iPhone'st	17
Mis kuulub varustusse?	6	iPodi/iPhone laadimine	18
Ülevaade peakõlarist.....	7	iPodi/iPhone eemaldamine aluselt.....	18
Ülevaade kaugjuhtimispuldist.....	9	8. Raadio kuulamine	19
3. Alustamine	11	Raadiojaamale häälestumine	19
Kõlarijuhtmete ühendamine.....	11	Stereoülekande ja monoülekande vahel valimine.....	19
FM antenni ühendamine	12	Raadiojaamade programmeerimine.....	19
Vooluvõrku ühendamine.....	12	Eelnevalt salvestatud raadiojaamade valimine.....	19
Kaugjuhtimispuldi ettevalmistamine.....	12	Taasesitamise kohta informatsiooni kuvamine.....	20
Kellaaja seadistamine	13	9. Heli kohandamine	21
Sisse lülitamine	13	Helitugevuse reguleerimine	21
4. Taasesitamine	14	Bassi/tämbri reguleerimine.....	21
Plaatide taasesitamine	14	Heli vaigistamine	21
Taasesitamine USB seadmelt.....	14	10. Teised funktsioonid	22
5. Taasesitamise valikud	15	Unetaimeri määramine	22
Taasesitamise peatamine/jätkamine.....	15	Äratustaimer määramine	22
Taasesitamise lõpetamine.....	15	Taasesitamine välisest heliseadmest	22
Eelmise/järgmise loo juurde liikumine.....	15	11. Tehniline informatsioon	24
Loo raames otsing.....	15	Tehnilised andmed.....	24
Korduvesituse režiimi/juhusliku taasesituse režiimi valimine	15	Informatsioon USB esitamise kohta	25
Lugude programmeerimine	15	Toetatud MP3 plaatide formaadid.....	25
ID3 informatsiooni kuvamine	15	12. Probleemide lahendamine.....	26

1. Ohutus ja teade

Enne selle seadme kasutamist lugege ja saage aru kõikidest juhenditest. Garantii ei kehti, kui kahjustus on tekkinud juhendite eiramise tõttu.

Ohutus



Hoiatus

- Ärge kunagi eemaldage seadme kesta.
- Ärge kunagi määrige ühtegi seadme osa.
- Ärge kunagi asetage seadet teiste elektrooniliste seadmete peale.
- Hoidke seade eemal otsest päikesevalgusest, leekidest ja kuumusest.
- Ärge kunagi vaadake seadme sees olevasse laserkiirde.
- Veenduge, et voolujuhtmetele ja pistikutele on kergelt võimalik juurde pääseda, et vajadusel seade vooluvõrgust kiiresti eemaldada.

1. Lugege neid juhendeid.
2. Hoidke need juhendid alles.
3. Pöörake tähelepanu kõikidele hoiatustele.
4. Järgige kõiki juhendeid.
5. Ärge kasutage seadet vee lähedal.
6. Puhastage seadet ainult pehme riidetükiga.
7. Ärge blokeerige ventilatsiooniavasid. Paigaldage seade tootja juhendite järgi.
8. Ärge paigutage seadet soojusallikate (radiaator, puhur, ahi) või teiste seadmete (kaasa arvatud võimendid) lähedale, mis eraldavad soojust.
9. Kaitske voolujuhet pealeastumise eest ning ärge tõmmake seda kohast, kust juhe tuleb seadmest välja.
10. Kasutage ainult tootja poolt tehtud lisavarustust.

11. Kasutage ainult tootja poolt tehtud või varustuses olevat käru, alust, statiivi, klambrit või plaati. Kui kasutate käru, siis vigastuste vältimiseks olge ettevaatlik, kui liigutate seadet ja käru koos. See võib ümber kukkuda.



12. Tõmmake voolujuhe äikesetormi ajal stepslist välja või kui seadet ei kasutata pikema perioodi jooksul.
13. Jätke parandustööd sellel alal kvalifitseeritud tehnikutele. Parandamist on vaja siis, kui seade on kuidagi kahjustatud, voolujuhe on kahjustatud, seadmele on vett peale läinud või mõni objekt peale kukkunud, seade on sattunud vihma või niiskuse kätte, seade ei funktsioneer normaalselt, või seade on maha kukkunud.
14. Ärge tilgutage ega pritsige seadmele vedelikke.
15. Ärge asetage seadmele ohuallikaid (nt vedelikuga täidetud objektid, süüdatud küünlad).
16. Kohtades, kus seadme ühendamiseks on kasutatud voolujuhet või pikendusjuhet, peavad need jääma vabalt ligipääsetavateks.
17. Veenduge, et seadme ümber on ventilatsiooniks piisavalt vaba ruumi.
18. Patareisid (patareipakki või sisestatud patareisid) ei tohi jätta liigse kuumuse kätte (nt otsene päikesevalgus või avatud tuli).

Toote hooldamine

- Ärge pange plaadisahtlisse muid objekte peale plaatide.
- Ärge sisestage plaadisahtlisse kõveraid ega möradega plaate.
- Eemaldage plaadid plaadisahtlist, kui te ei kasuta toodet pikema aja jooksul.
- Kasutage toote puhastamiseks mikrokiududest lappi.



Teie toode sisaldab patareid, mis on vastavuses Euroopa Direktiiviga 2006/66/EC ning neid ei tohi hävitada tavalise majapidamisprügi hulgas. Palun tutvuge kohalike nõuetega patareide kogumise kohta. Korrektne patareide hävitamine aitab vältida kahju keskkonnale ja inimestevisele.

Keskonnast hoolimine



Teie seade koosneb kõrgekvaliteedilistest materjalidest ja osadest, mida on võimalik taaskasutada ja ümber töödelda.



See mahatõmmatud prügikasti tähis näitab, et seade vastab Euroopa direktiivile 2002/96/EC.

Palun tutvuge kohalike nõuete ja võimalustega vanade elektri- ja elektroonikaseadmete ümbertöötlemise kohta.

Ärge hävitage seda seadet hariliku majapidamisprügi hulgas. Korrektne seadmete hävitamine aitab vältida kahju keskkonnale ja inimestevisele.

Märkus

- Tüübiplaat asub seadme taga.

CE 0560

Käesolevaga kinnitab WOOX Innovations, et see toode on vastavuses direktiivi 1999/5/EC olulisemate nõudmistega ja teiste sätetega. Vastavuse deklaratsiooni koopia on saadaval aadressil www.philips.com/support.

Kõik seadmel tehtud muudatused või muutused, mis ei ole äriühingu WOOX Innovations poolt kirjalikult lubatud, võivad tühistada kasutaja õiguse seadet kasutada.

Keskonnaalane informatsioon

Selle seadme puhul ei ole kasutatud üleliigset pakkematerjali. Pakendit on lihtne eraldada kolmeks erinevaks materjaliks: kartong (karp), polüstüreenplast (puhver), polüetüleen (kotike, kaitsev vahtplast).

Teie seade sisaldab materjale, mida on võimalik ümber töödelda ja korduvalt kasutada, kui seade on lahti võetud selleks litsentseeritud ettevõttes. Pakkematerjalide, vanade patareide ning seadmete hävitamisel järgige palun kohalikke eeskirju.

Philips ja Philipsi kilp on äriühingule Koninklijke Philips Electronics N.V. kuuluvad registreeritud kaubamärgid ning WOOX Innovations Limited kasutab neid litsentsi alusel.

Toote tehnilisi andmeid võidakse muuta sellest eelnevalt ette teatamata. WOOX jätab endale õiguse muuta antud toodet igal ajal ning ei ole kohustatud juba müüdud tooteid vastavalt muutma.



**Olge vastutustundlik
Austage autoriõiguseid**

Loata koopiategemine autoriõigustega kaitstud materjalidest (kaasa arvatud arvutiprogrammid, failid, ülekanded ja helisalvestised) võib olla autoriõiguste rikkumine ja kriminaalkorras karistatav. Seda seadet ei tohi sellisel eesmärgil kasutada.



Windows Media ja Windowsi logod on äriühingule Microsoft Corporation kuuluvad USA-s ja/või teistes riikides registreeritud kaubamärgid.

Made for

iPod iPhone

"Made for iPod" ja "Made for iPhone" tähendavad, et see elektrooniline seade on loodud spetsiaalselt ühenduma iPodiga või iPhone'ga ning on vastavuses Apple'i standarditega. Apple ei vastuta selle seadme toimimise eest ega selle vastavuse eest ohutuse ja regulatiivsete standarditega. Selle seadme kasutamine koos iPodi või iPhone'ga võib mõjutada juhtmeta võrgu toimimist.

iPod ja iPhone on äriühingule Apple Inc. kuuluvad kaubamärgid, mis on registreeritud Ameerika Ühendriikides ja teistes riikides.



Bluetooth® sõnaühend ja logod on äriühingule Bluetooth SIG, Inc. kuuluvad registreeritud kaubamärgid ning WOOX Innovations kasutab neid litsentside alusel.



© 2013 CSR plc ja tema grupiettevõtted.

aptX® märk ja aptX logo on äriühingule CSR plc või mõnele tema grupiettevõtetest kuuluv kaubamärk ning see võib olla registreeritud ühes või mitmes riigis.

2. Teie meelelahutussüsteem

Õnnitleme teid ostu puhul ning tere tulemast Philipsi kasutajaks!

Et täielikult osa saada Philipsi poolt pakutavatest võimalustest, siis registreerige oma toode aadressil www.philips.com/welcome.

Sissejuhatus

Selle seadmega saate:

- nautida heli plaatidelt, USB seadmetelt, iPodist/iPhone'ist, Bluetooth seadmetelt ja teistelt välistelt helikandjatelt.
- kuulata raadiojaamasid.

See seade toetab järgmisi meediaformate:

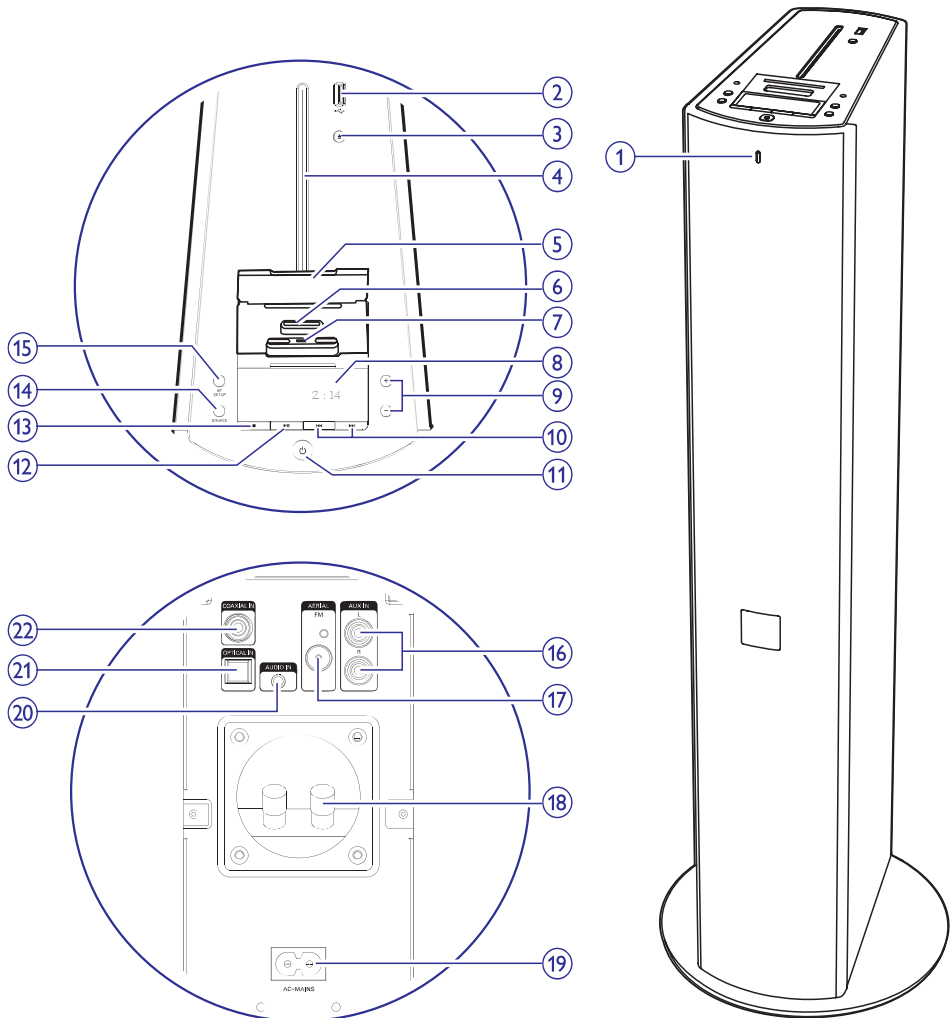


Mis kuulub varustusse?

Kontrollige üle ja tuvastage, kas varustusega on kaasas järgmised asjad:

- Peaseade
- Kaugjuhtimispuult koos kahe AAA patareiga
- Voolujuhe
- Kõlarijuhe
- FM antenn
- Printitud materjalid

Ülevaade peakõlarist



1. Bluetooth indikaator



- USB pesa.



- Väljastab plaadi.

4. Plaadisahtel

5. Aluse kate

6. Alus 30-pin ühendusega iPodile/iPhone'le

7. Alus lightning ühendusega iPodile/iPhone'le

8. Ekraanipaneel

- Näitab seadme olekut.

... Teie meelelahutussüsteem

9. +/-

- Muudab helitugevust.

10. ◀◀ / ▶▶

- Disc/USB/Dock: vajutage, et liikuda eelmise/järgmise loo juurde.
- Disc/USB/Dock: vajutage ja hoidke, et otsida loo raames.
- Raadio: vajutage, et häälestuda raadiojaamale.
- Vajutage, et määrata kellaega ja äratust.

11. ⏻

- Lülitab seadme sisse.
- Lülitab seadme puhkerežiimi või Eco puhkerežiimi.

12. ▶▶

- Alustab või peatab ajutiselt taasesitamise.

13. ■

- Lõpetab taasesitamise või kustutab programmi.

14. SOURCE

- Valib allika: DISC, USB, FM TUNER, alus (IPOD_IPHONE), BLUETOOTH, AUX, AUDIO_IN, OPTICAL või COAXIAL.

15. BT SETUP

- Vajutage ja hoidke, et eemaldada salvestatud ühenduse info.

16. AUX IN (L/R)

- Ühenduspesa RCA (punane/valge) helisisendi jaoks.

17. FM AERIAL

- Pesa FM antenni ühendamiseks.

18. Kõlaripesad

- Pesad kõlarite ühendamiseks.

19. AC ~ MAINS

- Pesa vooluvõrguga ühendamiseks.

20. AUDIO IN

- 3.5mm heli sisendpesa.

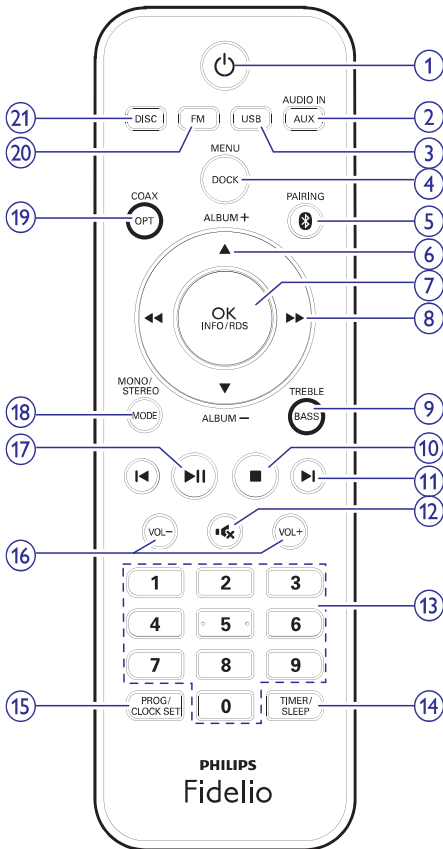
21. OPTICAL IN

- Optiline sisendpesa.

22. COAXIAL IN

- Koaksiaalne sisendpesa.

Ülevaade kaugjuhtimispuldist



1.

- Lülitab seadme sisse.
- Lülitab seadme puhkereiimi või Eco puhkereiimi.

2. AUDIO IN/AUX

- Ühenduspesa RCA (punane/valge) helisisendi jaoks.

3. USB

- Valib allikaks USB.

4. DOCK/MENU

- Valib allikaks aluse (IPOD_IPHONE).
- Siseneb iPodi/iPhone'i menüüsse.

5. PAIRING

- Valib allikaks Bluetoothi.

6. ALBUM +/- ▲ / ▼

- Valib eelmise/järgmise albumi.
- Navigeerib iPodi/iPhone'i menüüs.

7. OK/INFO/RDS

- Kinnitab valiku.
- Valib kuvatava informatsiooni taasesitamise ajal.
- Kuvab RDS (Radio Data System) informatsiooni.

8.

- Disc/USB/Dock: vajutage, et otsida loo raames.
- Raadio: vajutage, et häälestuda raadiojaamale.
- Navigeerib iPodi/iPhone'i menüüs.

9. BASS/TREBLE

- Kohandab bassi/tämbri taset.

10.

- Lõpetab taasesituse või kustutab programmi.

11.

- Disc/USB/Dock: vajutage, et liikuda eelmise/järgmise loo juurde.
- Määrab kellaaja ja äratuse.
- Valib eelnevalt salvestatud raadiojaama.

12.

- Vaigistab või taastab heli.

13. Numbrinupud

- Valib loo.
- Valib eelnevalt salvestatud raadiojaama.

14. SLEEP/TIMER

- Muudab unetaimerit.
- Muudab äratustaimerit.

... Teie meelelahutussüsteem

15. PROG/CLOCK SET

- Disc/USB: vajutage ja hoidke, et lugusid programmeerida.
- Raadio: vajutage ja hoidke, et raadiojaamasid programmeerida.
- Puhkerežiimis: vajutage ja hoidke, et kellaega määrata.

16. VOL +/-

- Muudab helitugevust.

17. ►||

- Alustab või peatab taasesituse.

18. MODE/MONO/STEREO

- Valib korduvesituse/juhusliku taasesituse režiimi.
- Lülitub MONO ja STEREO vahel raadiorežiimis.

19. OPT/COAX

- Valib allikaks koaksiaalse või optilise sisendallika.

20. FM

- Valib allikaks FM raadio.

21. DISC

- Valib allikaks plaadi.

3. Alustamine

! Hoiatus

- Seadme käsitlemine teisiti siin kirjeldatust võib põhjustada ohtlikku kiirgust või teisi ohtlikke käitlusi.

Järgige alati selles peatükis olevaid juhendeid järjekorras.

Kui võtate Philipsiga ühendust, küsitakse teilt seadme mudelit ja seerianumbrit. Mudeli number ja seerianumber on seadme taga. Kirjutage need numbrid siia:

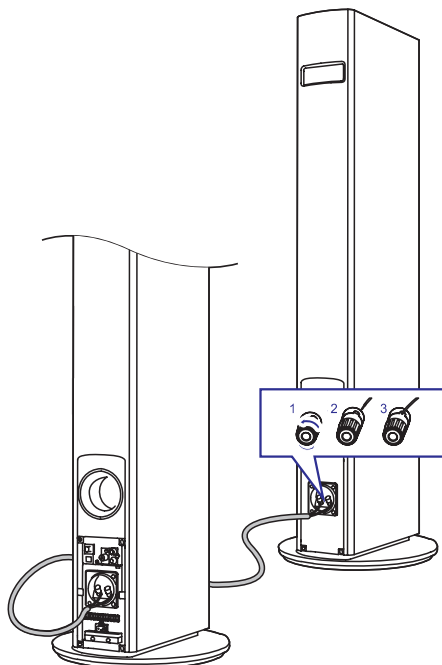
Mudeli number: _____

Seerianumber: _____

Kõlarijuhtmete ühendamine

☰ Märkus

- Sisestage iga kõlarijuhtme kooritud osa täielikult pesa.
- Optimaalseks heliks kasutage vaid komplektisolevaid kõlareid.



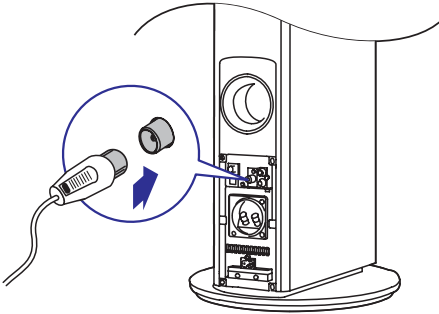
1. Keerake kõlariühendused lahti.
2. Sisestage punase märgiga kõlarijuhtme ots täielikult vasakusse punasesse (+) pesa.
3. Keerake vasakut punast (+) ühendust, et juhe kinnitada.
4. Sisestage punase märgita kõlarijuhtme ots täielikult vasakusse musta (-) pesa.
5. Keerake vasakut musta (-) ühendust, et juhe kinnitada.
6. Korrake samme 2-5, et sisestada teine kõlarijuhe paremal olevatesse pesadesse.

FM antenni ühendamine



Nõuanne

- Optimaalseks vastuvõtuks pikendage antenn täielikult ning kohandage selle asendit.
- Ühendage kompleksivõetud FM antenn peakõlari taga asuvasse **FM AERIAL** pessa.

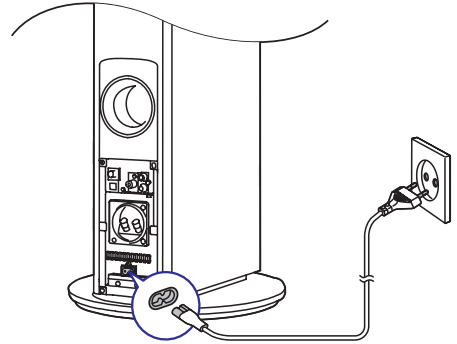


Vooluvõrku ühendamine



Ettevaatust

- Risk kahjustada toodet! Veenduge, et vooluvõrgu pinge on võrdne pingega, mis on märgitud seadme taha või alla.
 - Elektrilöögi saamise oht! Kui eemaldate seadme vooluvõrgust, tõmmake alati pistikust. Ärge kunagi tõmmake juhtmest.
 - Enne voolujuhtme ühendamist veenduge, et olete teinud kõik vajalikud ühendused.
- Ühendage voolujuhe:
 - peakõlari taga olevasse **AC~MAINS** pessa.
 - seinakontakti.



Kaugjuhtimispuhli ettevalmistamine

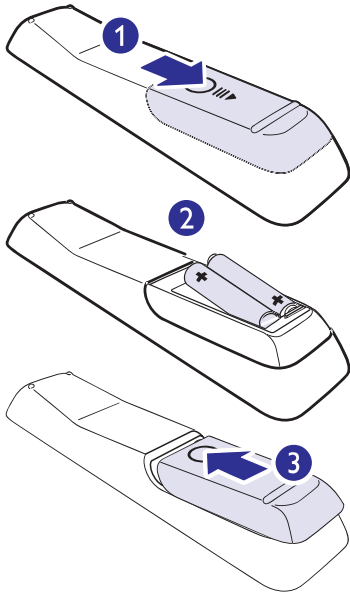


Hoiatus

- Plahvatusoht! Hoidke patareid eemal kuumusest, päikesevalgusest ja tulest. Ärge kunagi visake patareisid tulle.

Patareide sisestamine kaugjuhtimispuhli:

1. Avage patareisahtel.
2. Sisestage 2 AAA patareid õigete polaarsustega (+/-).
3. Sulgege patareisahtel.



Märkus

- Kui te ei plaani kaugjuhtimispulti pikemat aega kasutada, siis eemaldage patareid kaugjuhtimispuldist.
- Ärge kasutage koos vanu ja uusi ega erinevaid patareisid.
- Patareid sisaldavad keemilisi koostisosi ning need tuleb korrektselt hävitada.

Kellaaja seadistamine

1. Vajutage ja hoidke puhkerežiimis kauem kui kaks sekundit all nuppu **PROG/CLOCK SET**, et aktiveerida kellaaja seadistamise režiim.
 - ↳ Kuvatakse 12 tunni või 24 tunni ajaformaad.
2. Vajutage nuppudele **◀ / ▶**, et valida tunniformaadiks 12 tundi või 24 tundi. Seejärel vajutage kinnitamiseks nupule **PROG/CLOCK SET**.
 - ↳ Kuvatakse tunninäit ning see hakkab vilkuma.

3. Vajutage nuppudele **◀ / ▶**, et määrata tunninäit. Seejärel vajutage kinnitamiseks nupule **PROG/CLOCK SET**.
 - ↳ Kuvatakse minutinäit ja see hakkab vilkuma.
4. Vajutage nuppudele **◀ / ▶**, et määrata minutinäit.
5. Vajutage kinnitamiseks nupule **PROG/CLOCK SET**.

Sisse lülitamine

- Vajutage nupule **⏻**.
 - ↳ Seade lülitub viimati valitud allikale.

Puhkerežiimi lülitamine

- Vajutage uuesti nupule **⏻**, et lülitada seade puhkerežiimi.
 - ↳ Ekraani taustavalgus tumeneb.
 - ↳ Ekraanile kuvatakse kell (kui see on seadistatud).

Eco puhkerežiimile lülitamine

- Vajutage ja hoidke kauem kui kaks sekundit all nuppu **⏻**.

Märkus

- Kui puhkerežiimis olles ei vajutata 15 minuti jooksul ühelegi nupule, lülitub seade automaatselt Eco puhkerežiimi.

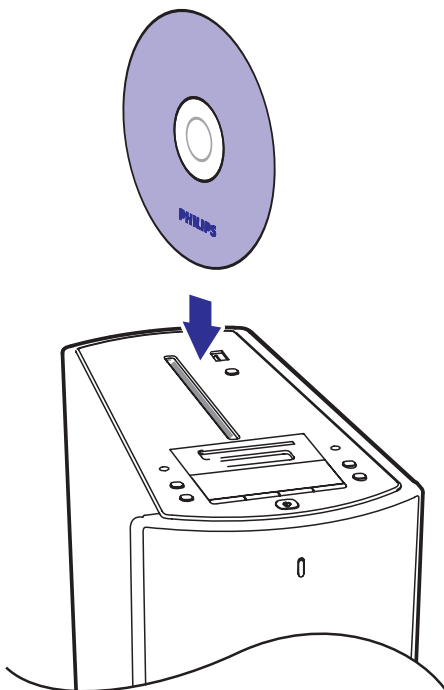
4. Taasesitamine

Plaatide taasesitamine

Märkus

- Selle seadmega ei saa taasesitada 8cm diameetriga plaate.

1. Vajutage nupule **DISC**, et valida heliallikaks plaat.
2. Sisestage plaat plaadisahlisse, etikett vasakul pool.
 - ↳ Taasesitamine algab automaatselt. Kui mitte, siis vajutage nupule **▶||**.
- Vajutage peakõlari peal olevale nupule **▲**, et plaat plaadisahlisest eemaldada.

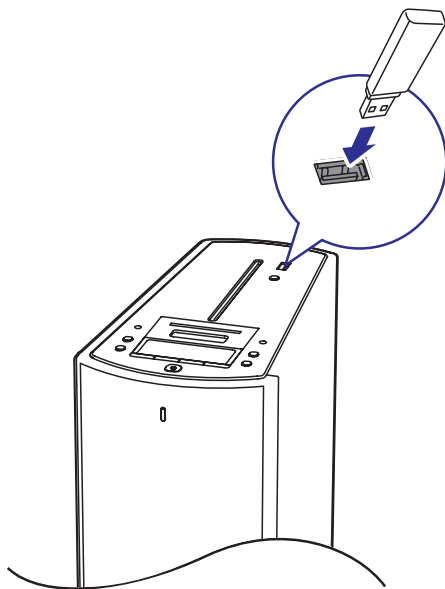


Taasesitamine USB seadmelt

Märkus

- Veenduge, et USB seadmelt on taasesitatavaid helifaile.

1. Vajutage nupule **USB**, et valida allikaks USB.
2. Sisestage USB seade peakõlari peal olevasse **(USB)** pesse.
 - ↳ Taasesitamine algab automaatselt. Kui mitte, siis vajutage nupule **▶||**.



5. Taasesitamise valikud

Taasesitamise peatamine/jätkamine

- Vajutage taasesitamise ajal nupule **▶II**, et taasesitamine peatada või seda jätkata.

Taasesitamise lõpetamine

- Vajutage taasesitamise ajal nupule **■**, et taasesitamine lõpetada.

Eelmise/järgmise loo juure liikumine

CD puhul:

- Vajutage nupule **◀ / ▶I**, et valida teine lugu.
 - Otse mõne loo valimiseks vajutage numbrinupule.

MP3-plaadi või USB puhul:

1. Vajutage nupule **ALBUM +/- ▲ / ▼**, et valida album või kaust.
2. Vajutage nupule **◀ / ▶I**, et valida lugu või fail.

Loo raames otsing

1. Vajutage ja hoidke taasesitamise ajal all nuppe **◀◀ / ▶▶**, et loo raames otsida.
2. Vabastage, et tavapärase taasesitamisega jätkata.

Korduvesituse režiimi/juhusliku taasesituse režiimi valimine

1. Vajutage taasesitamise ajal nupule **MODE/MONO/STEREO**, et valida:
 - **↻** (korda ühte): antud lugu taasesitatakse korduvalt.
 - **↻ ALL** (korda kõiki): kõiki lugusid taasesitatakse korduvalt.
 - **⌘** (juhuslik taasesitus): kõiki lugusid taasesitatakse juhuslikus järjekorras.

2. Normaalse taasesitamise taastamiseks vajutage korduvalt nupule **MODE/MONO/STEREO**, kuni ühtegi valikut enam ei kuvata.



Märkus

- Korduvesituse ja juhusliku taasesituse režiime ei saa aktiveerida samal ajal.
- Juhusliku taasesituse režiimi ei saa valida, kui taasesitate programmeeritud lugusid.

Lugude programmeerimine

Te saate programmeerida maksimaalselt 20 lugu.

1. Vajutage CD/USB režiimis peatatud olekus nupule **PROG/CLOCK SET**, et aktiveerida programmeerimise režiim.
 - ↳ Ekraanil vilgub **[PROG]** (programm).
2. MP3/WMA lugude puhul vajutage nupule **ALBUM +/- ▲ / ▼**, et valida album.
3. Vajutage nuppudele **◀ / ▶I**, et valida loo number ning seejärel vajutage kinnitamiseks nupule **PROG/CLOCK SET**.
4. Rohkemate lugude programmeerimiseks korrake samme 2 ja 3.
5. Programmeeritud lugude taasesitamiseks vajutage nupule **▶II**.
 - ↳ Taasesitamise ajal kuvatakse ekraanile **[PROG]** (programm).
 - Programmi kustutamiseks lõpetage taasesitamine ja vajutage nupule **■**.

ID3 informatsiooni kuvamine


- Vajutage plaadirežiimis taasesitamise ajal nupule **OK/INFO/RDS**, et kuvada järgmist informatsiooni:
 - Loo number
 - Taasesitamise aeg
 - Pealkirja nimi
 - Artisti nimi
 - Albumi nimi

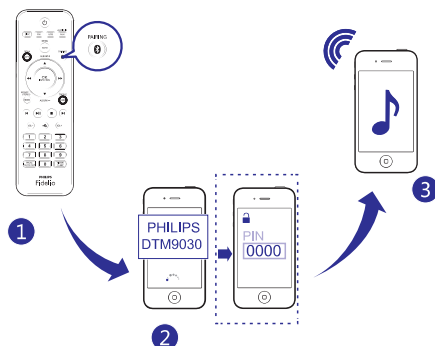
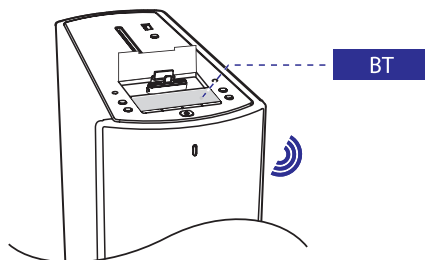
6. Taasesitamine Bluetooth seadmelt



Märkus

- Enne Bluetooth toega seadme ühendamist selle seadmega viige ennast kurssi seadme Bluetooth võimalustega.
- Hoidke seade eemal teistest elektroonilistest seadmetest, mis võivad põhjustada interferentsi.
- Efektiivne tegevusraadius teie seadme ja Bluetooth toega seadme vahel on umbes 10 meetrit.
- Kõik esemed teie seadme ja Bluetooth toega seadme vahel võivad tegevusraadiust vähendada.

1. Vajutage nupule **PAIRING** , et valida allikaks Bluetooth.
↳ Bluetooth indikaator vilgub siniselt
2. Võimaldage oma Bluetooth seadmelt Bluetooth (vaadake seadme kasutusjuhendit).
3. Valige oma Bluetooth toega seadmelt “**PHILIPS DTM9030**”.
↳ Pärast õnnestunud ühendust jääb Bluetooth indikaator siniselt põlema.
↳ Seade teeb piiksu.
 - Mõnede seadmete puhul peate sisestama ühendusparooli “0000”.
4. Mõnede seadmete puhul peate sisestama ühendusparooli “0000”.



Nõuanne

- Kui lülitate Bluetooth allika mõnele teisele allikale, siis katkeb automaatselt ühendus ühendatud Bluetooth seadmega.
- Seade jätab meelde kuni 8 Bluetooth seadet, mis on varasemalt seadmega ühendatud.

Bluetooth ühenduse katkestamiseks:

- Lülitage Bluetooth oma seadmelt välja; või
- Liigutage seade leviulatusest välja.

Bluetooth ühenduse informatsiooni kustutamiseks:

- Vajutage ja hoidke peakõlaril kauem kui 3 sekundit all nuppu **BT SETUP**.
↳ Bluetooth ühendus katkestatakse.
↳ Pärast õnnestunud kustutamist vilgub Bluetooth indikaator siniselt.

7. Taasesitamine iPodist/iPhone'st

Te saate selle seadmega nautida heli iPodist/iPhone'st.

Ühilduvad iPodid/iPhone'd

See topeltalusega seade toetab järgmiseid iPodi/iPhone mudelid:

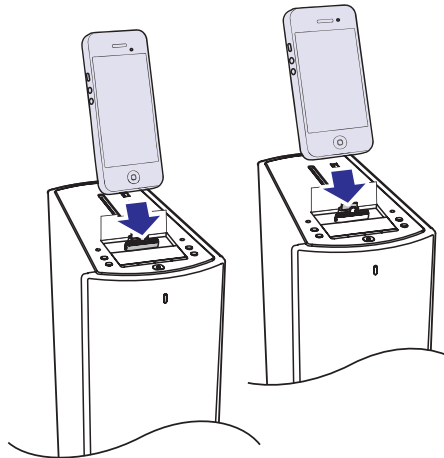
- Lightning ühendusega iPodi/iPhone mudelid:
 - iPhone 5
 - iPod nano (7. generatsioon)
 - iPod touch (5. generatsioon)
- 30-pin ühendusega iPodi/iPhone mudelid:
 - iPhone 4S
 - iPhone 4
 - iPhone 3GS
 - iPhone 3G
 - iPhone
 - iPod nano (1./2./3./4./5./6. generatsioon)
 - klassikaline iPod
 - iPod touch (1./2./3./4. generatsioon)

iPodi/iPhone ühendamine

Märkus

- Te saate samal ajal kasutada vaid ühte alust.

1. Tõstke aluse kate üles.
2. Ühendage oma iPod/iPhone lightning või 30-pin ühenduse külge.



Taasesitamine iPodist/iPhone'st

Märkus

- Veenduge, et iPod/iPhone on turvaliselt alusele kinnitatud.

1. Vajutage nupule **DOCK/MENU**, et valida allikaks alus (dock).
2. Taasesitage muusikat oma iPodist/iPhone'st.
 - Menüüs navigeerimiseks: vajutage nupule **DOCK/MENU** ja vajutage valimiseks nuppe **▲ / ▼ / ◀ / ▶**. Seejärel vajutage kinnitamiseks nupule **OK/INFO/RDS**.
 - Taasesitamise ajutiseks katkestamiseks/jätkamiseks vajutage nupule **▶||**.
 - Eelmise või järgmise loo juurde liikumiseks vajutage nuppudele **◀ / ▶**.
 - Taasesitamise ajal loo raames otsimiseks vajutage ja hoidke all nuppe **◀◀ / ▶▶**. Seejärel vabastage nupp, et normaalse taasesitamisega jätkata.

... Taasesitamine iPodist/iPhone'st

iPodi/iPhone laadimine

- Kui seade on vooluvõrku ühendatud, hakkab ühendatud iPod/iPhone automaatselt laadima.

iPodi/iPhone eemaldamine aluselt

- Tõmmake iPod/iPhone aluse küljest ära.

8. Raadio kuulamine

Raadiojaamale häälestumine



Nõuanne

- Optimaalseks vastuvõtuks pikendage antenn täielikult ning kohandage selle asendit.

1. Vajutage nupule **FM**, et valida allikaks raadio.
2. Vajutage ja hoidke kauem kui kaks sekundit all nuppe **◀◀ / ▶▶**.
 - ↳ Ekraanile kuvatakse **[SEARCH]** (otsing).
 - ↳ Raadio häälestub automaatselt raadiokanalile, millel on kõige tugevam signaal.
3. Korrake sammu 2, et häälestada rohkem raadiojaamu.
 - Nõrgale jaamale häälestumiseks vajutage korduvalt nuppudele **◀◀ / ▶▶**, kuni leiata optimaalse vastuvõtu.

Stereoülekande ja monoülekande vahel valimine

Nõrga signaaliga raadiojaamade puhul: vastuvõtu parandamiseks lülituge monoheli peale.

- Seadistuse valimiseks vajutage raadiorežiimis nupule **MODE/MONO/STEREO**:
 - **[STEREO]**: stereoülekanne.
 - **[MONO]**: monoülekanne.

Raadiojaamade programmeerimine



Nõuanne

- Teil on võimalik salvestada maksimaalselt 20 raadiojaama.

Raadiojaamade automaatne salvestamine

- Vajutage ja hoidke raadiorežiimis kauem kui 2 sekundit all **PROG/CLOCK SET** nuppu, et aktiveerida automaatse salvestamise režiim.
 - ↳ Ekraanile kuvatakse **[AUTO SRCH]** (automaatne otsing).
 - ↳ Kõik raadiojaamad salvestatakse signaalitugevuse järjekorras.
 - ↳ Esimesena salvestatud raadiojaama hakatakse automaatselt esitada.

Raadiojaamade manuaalne salvestamine

1. Häälestuge raadiojaamale.
2. Vajutage nupule **PROG/CLOCK SET**, et aktiveerida programmeerimise režiim.
 - ↳ Ekraanil vilgub **[PROG]** (programm).
3. Vajutage nuppudele **◀ / ▶**, et valida raadiojaamale number vahemikus 1 kuni 20. Vajutage kinnitamiseks nupule **PROG/CLOCK SET**.
 - ↳ Kuvatakse salvestatud raadiojaama number ja sagedus.
4. Teiste raadiojaamade salvestamiseks korrake eelnevalt toodud samme.



Märkus

- Salvestatud raadiojaama ülekirjutamiseks salvestage uus jaam vana jaama peale.

Eelnevalt salvestatud raadiojaamade valimine

- Vajutage raadiorežiimis olles nuppudele **◀ / ▶**, et valida eelnevalt salvestatud raadiojaama number.
- Te võite vajutada ka numbrinuppe, et otsse salvestatud jaama number valida.

Taasesitamise kohta informatsiooni kuvamine

RDS (Radio Data System) on teenus, mis võimaldab FM raadiojaamadel saata lisainformatsiooni.

- Vajutage raadiorežiimis korduvalt nupule **OK/INFO/RDS**, et RDS informatsiooni kuvada.

9. Heli kohandamine

Helitugevuse reguleerimine

- Helitugevuse suurendamiseks/vähendamiseks vajutage taasesitamise ajal nupule **VOL +/-**.

Bassi/tämbri reguleerimine

- Bassi/tämbri reguleerimiseks vajutage taasesitamise ajal korduvalt nupule **BASS/TREBLE**.

Heli vaigistamine

- Heli vaigistamiseks või taastamiseks vajutage taasesitamise ajal nupule **⊘**.

10. Teised funktsioonid

Unetaimeri määramine

See seade lülitub automaatselt puhkerežiimi pärast määratud aja möödumist.

- Kui seade on sisse lülitatud, vajutage korduvalt nupule **TIMER/SLEEP**, et valida ajaperiood (minutites).
 - ↳ Kui unetaimer on aktiveeritud, siis kuvatakse **SLEEP** (uni).

Unetaimeri välja lülitamiseks

- Vajutage korduvalt nupule **TIMER/SLEEP**, kuni **SLEEP** (uni) kaob.

Äratustaimer määramine

Seda seadet on võimalik kasutada äratuskellana. Te saate äratuse allikaks valida CD, FM TUNERi, iPodi/iPhone või USB.

Märkus

- Veenduge, et olete kellaaja korrektselt seadistanud.

1. Vajutage ja hoidke puhkerežiimis all **TIMER/SLEEP** nuppu, kuni ekraanilt kerib läbi **[SET TIMER]** (määrake taimer).
2. Vajutage nuppudele **DISC**, **USB**, **DOCK/MENU** või **FM**, et valida allikas.
3. Vajutage kinnitamiseks nupule **TIMER/SLEEP**.
 - ↳ Kuvatakse tunninäit ja see hakkab vilkuma.
4. Vajutage korduvalt nuppudele **◀** / **▶**, et määrata tunninäit ning vajutage seejärel taas nupule **TIMER/SLEEP**.
 - ↳ Kuvatakse minutinäit ja see hakkab vilkuma.
5. Vajutage nuppudele **◀** / **▶**, et määrata minutid.

6. Vajutage kinnitamiseks nupule **TIMER/SLEEP**.
 - ↳ Äratustaimer on määratud ja aktiveeritud.

Märkus

- Et äratustaimer režiimist väljuda ilma salvestamata, vajutage nupule **■**.

Äratustaimer aktiveerimine ja deaktiveerimine

- Vajutage puhkerežiimis korduvalt nupule **TIMER/SLEEP**, et aktiveerida või deaktiveerida äratusaimer.
 - ↳ Kui äratustaimer on aktiveeritud, siis kuvatakse **TIMER** (taimer).
 - ↳ Kui taimer on deaktiveeritud, siis **TIMER** (taimer) kaob.

Märkus

- Kui allikaks on valitud CD/USB/DOCK, kuid ühtegi plaati ei ole sisestatud või ühtegi USB seadet/iPodi/iPhone't ei ole ühendatud, siis lülitub seade automaatselt raadiorežiimile.

Taasesitamine välisest heliseadmest

Selle seadme kaudu on teil võimalik kuulata välist heliseadet.

Ühendamine läbi AUDIO IN pesa:

1. Ühendage 3.5mm helikaabel (ei kuulu varustusse):
 - peakõlari taga oleva **AUDIO IN** pesaga.
 - välise heliseadme kõrvaklappide pesaga.
2. Vajutage korduvalt nupule **AUDIO IN/AUX**, et valida sisendallikaks 3.5mm helisend (AUDIO_IN).
3. Alustage taasesitust oma välisel heliseadmel ning reguleerige helitugevust.
 - ↳ Te kuulete heli läbi selle seadme.
4. Kasutage oma välise heliseadme nuppe, et muusika taasesitust juhtida.

... Teised funktsioonid

Ühendamine läbi **OPTICAL IN** või **COAXIAL IN** pesa:

1. Ühendage optiline või koaksiaalne kaabel (ei kuulu varustusse):
 - peakõlari taga oleva **OPTICAL IN** või **COAXIAL IN** pesaga.
 - vastava digitaalse väljundpesaga välisel heliseadmelm.
2. Vajutage korduvalt nupule **OPT/COAX**, et valida sisendallikaks optiline või koaksiaalne sisend.
3. Alustage taasesitust oma välisel heliseadmelm ning reguleerige helitugevust.
↳ Te kuulete heli läbi selle seadme.
4. Kasutage oma välise heliseadme nuppe, et muusika taasesitust juhtida.



Nõuanne

- Optilises või koaksiaalses sisendrežiimis saate reguleerida ka heliiviivitus:
1) vajutage nupule **MODE/MONO/STEREO**, et siseneda heliiviivituse reguleerimise juurde;
2) vajutage nupule **VOL +/-**, et reguleerida viivitus 00 ms ja 200 ms vahel.

Ühendamine läbi **AUX IN (L/R)** pesade:

1. Ühendage paar RCA helikaableid (punane/valge; ei kuulu varustusse):
 - peakõlari taga olevate **AUX IN (L/R)** pesadega.
 - heli sisendpesadega välisel heliseadmelm.
2. Vajutage korduvalt nupule **AUDIO IN/AUX**, et valida sisendallikaks RCA (punane/valge) helisisend (AUX).
3. Alustage taasesitust oma välisel heliseadmelm ning reguleerige helitugevust.
↳ Te kuulete heli läbi selle seadme.
4. Kasutage oma välise heliseadme nuppe, et muusika taasesitust juhtida.

11. Tehniline informatsioon



Märkus

- Toote informatsioon võib ilma ette teatamata muutuda.

Tehnilised andmed

Võimendi

Väljundvõimsus.....	2 x 80W RMS
Sageduse vastuvõtt.....	30 Hz – 20 kHz, ± 3 dB
Signaali ja müra suhe	> 80dB
AUDIO IN	600mV RMS 22 k Ω

Plaat

Laseritüüp	pooljuht
Plaadi diameeter.....	12 cm
Toetatud plaadiformaadid	CD-DA, CD-R, CD-RW, MP3-CD, WMA-CD
Audio DAC	24 bitti / 44.1kHz
Kogu harmooniline moonutus.....	<0.8% (1 kHz)
Sageduse vastuvõtt.....	30 Hz – 20 kHz (44.1 kHz)
Signaali ja müra suhe	>80 dB

Raadio

Sagedusvahemik	FM: 87.5 – 108MHz
Kanalisisamm	50 KHz
Tundlikkus	
- Mono, 26 dB müra ja signaali suhe < 22 dBf	< 22 dBf
- Stereo, 46 dB müra ja signaali suhe < 43 dBf	<43 dBf

Otsingu tundlikkus.....	< 28 dBf
Kogu harmooniline moonutus	< 2 %

Kõlarid

Kõlarite takistus.....	6 oomi + 2 x 3 oomi
Kõlarite draiver	104 mm “woofer” + 104 mm “woofer” + 33 mm “tweeter”
Tundlikkus	88dB/1m/1W

Bluetooth®

Bluetooth® versioon.....	V2.1 + EDR
Sagedusvööala	2.402 – 2.480 GHzISM Band
Ulatus	10m (vaba ruum)

Üldine informatsioon

Vooluvõimsus	220 – 240V~, 50/60 Hz
Voolutarbimine Eco puhkerežiimis.....	< 0.5 W
Voolutarbimine töörežiimis	40 W
USB Direct.....	Versioon 2.0HS
USB laadimine	\leq 500mA
Mõõtmed	
- Peaseade	
(L x K x S)	300 x 985 x 300mm

Kaal

- Koos pakendiga	30.7 kg
- Peaseade.....	14.11 kg

Informatsioon USB taasesitamise kohta

Toetatud USB seadmed:

- USB mäluvulka (USB 2.0 või USB 1.1)
- USB mängijad (USB 2.0 või USB 1.1)
- mälukaardid (vajavad lisaks kaardilugejat, mis töötab selle seadmega)

Toetatud formaadid:

- USB või mälufaili formaat FAT12, FAT16, FAT32 (sektori suurus: 512 baiti)
- MP3 bitimäär (andmemäär): 32-320 Kbps ja varieeruv bitimäär
- WMA v9 või varasem
- Juurkaustadena kuni 8 taset
- Albumite/kaustade arv: maksimaalselt 99
- Lugude/pealkirjade arv: maksimaalselt 999
- ID3 tag v2.0 või uuem
- Faili nimi Unicode UTF8 kodeeringus (maksimaalne pikkus: 128 baiti)

Formaadid, mida ei toetata:

- Tühjad albumid: tühi album on album, mis ei sisalda MP3/WMA faili ja seda ei kuvata.
- Mitte toetatud failiformaadid jäetakse vahele. Näiteks Wordi dokumente (.doc) või MP3 faile, mille laiend on .dlf, ignoreeritakse ja neid ei taasesitata.
- AAC, WAV, PCM helifailid
- DRM kaitsega WMA failid (.wav, .m4a, .m4p, .mp4, .aac)
- Lossless formaadis WMA failid

Toetatud MP3 plaatide formaadid

- ISO9660, Joliet
- Maksimaalne pealkirjade arv: 512 (olenevalt faili nime pikkusest)
- Maksimaalne albumite arv: 255
- Toetatud valimimäära sagedused: 32 kHz, 44,1 kHz, 48 kHz
- Toetatud bitimäärad: 32~256 (kbps), varieeruv bitimäär

12. Probleemide lahendamine



Hoiatus

- Ärge kunagi eemaldage seadme kesta.

Mitte ühelgi tingimusel ei tohi te üritada seadet iseseisvalt parandada, kuna see katkestab garantii.

Vea tekkimisel vaadake üle allpool olevad punktid enne, kui viite seadme parandusse. Kui te ei ole võimeline lahendama tekkinud probleemi neid vihjeid järgides, vaadake Philipsi veebilehte (www.philips.com/welcome). Kui võtate Philipsiga ühendust, siis veenduge, et teie seade on lähedal ja et te teate seadme mudelit ja seerianumbrit.

Puudub vool

- Veenduge, et seadme AC voolujuhe on korralikult vooluringiga ühendatud.
- Veenduge, et vooluringis on elekter olemas.
- Voolu säästmise eesmärgil lülitub seade automaatselt puhkerežiimi, kui 15 minuti jooksul pärast plaadi taasesitamist ei tehta enam ühtegi toimingut.

Heli puudub või heli on moonutatud

- Reguleerige helitugevust.
- Veenduge, et kõlarite ühendused on tehtud korrektselt.
- Veenduge, et kooritud kõlarijuhtmed on kokku pigistatud.

Seade ei reageeri

- Eemaldage seade vooluvõrgust ja ühendage see sinna mõne aja pärast tagasi.
- Voolu säästmise eesmärgil lülitub seade automaatselt puhkerežiimi, kui 15 minuti jooksul pärast taasesitamist ei tehta enam ühtegi toimingut.

Kaugjuhtimispult ei tööta

- Valige enne vajutust funktsiooninupule peaseadme asemel õige allikas.
- Vähendage vahemaad kaugjuhtimispuldi ja seadme vahel.
- Veenduge, et patareid on sisestatud õigete polaarsuste kohaselt (märked + / -).
- Asendage patareid uutega.
- Suunake kaugjuhtimispult seadme kaugsensorile.

Plaati ei tuvastata

- Sisestage plaat.
- Veenduge, et plaat oleks sisestatud etikett üleväl pool.
- Oodake, kuni läätsele kondenseerunud niiskus aurustub.
- Asendage või puhastage plaat.
- Kasutage korralikult lõpetatud ja vormindatud plaati.

Mõnda faili USB seadmelt pole võimalik kuvada

- USB seadmelt olevate kaustade või failide number on kindla limiidi ületanud. See nähtus ei ole viga.
- Nende failide formaate ei toetata.

USB seadet ei toetata

- See USB seade ei ühildu seadmega. Proovige mõnda teist seadet.

Raadiovastuvõtt on halb

- Liigutage seade televiisorist ning videomakist kaugemale.
- Pikendage FM antenn täielikult.
- Ühendage väline antenn.

Taimer ei tööta

- Seadistage kellaage õigesti.
- Lülitage taimer sisse.

Kellaaja/taimeri seaded on kustutatud

- Voolujuhe on seinast eemaldatud või on toimunud elektrikatkestus.
- Seadistage kellaage / taimer uuesti.

Kuigi Bluetooth ühendus õnnestus, ei ole võimalik muusikat taasesitada

- Seda Bluetooth seadet ei saa kasutada läbi selle seadme muusika taasesitamiseks.

Kuigi Bluetooth ühendus õnnestus, on helikvaliteet kehv

- Bluetooth ühendus on nõrk. Liigutage Bluetooth seade sellele seadmele lähemale või eemaldage nende vahelt kõik takistused.

Ühendus selle seadmega ei õnnestu

- Bluetooth seade ei toeta selle seadme jaoks vajalikku profiili.
- Seadmel ei ole Bluetooth sisse lülitatud. Vaadake seadme kasutusjuhendit, et teada saada, kuidas seda teha.
- Seade ei ole ühendusrežiimis.
- See seade on juba ühendatud mõne teise Bluetooth seadmega. Katkestage see ühendus ja proovige siis uuesti.

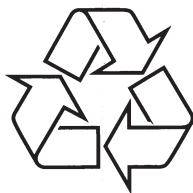
Ühendatud Bluetooth seadme ühendus katkeb pidevalt

- Bluetooth ühendus on nõrk. Liigutage Bluetooth seade sellele seadmele lähemale või eemaldage nende vahelt kõik takistused.
- Mõnede mobiiltelefonide Bluetooth ühendus võib katkeda, kui teete kõnesid. See ei ole selle seadme viga.
- Mõnedel Bluetooth seadmetel lülitatakse Bluetooth automaatselt välja, et voolu säästa. See ei ole selle seadme viga.

Toote tehnilised andmed võivad ilma ette teatamata muutuda.

2013 © WOOX Innovations Limited. Kõik õigused kaitstud.

Selle toote tõi turule ja tootis WOOX Innovations Limited või mõni tema tütarettevõtetest (edaspidi selles dokumendis viidatud kui WOOX Innovations). WOOX Innovations on selle toote garantiandja, millega see kasutusjuhend pakendis kaasas oli. Philips ja Philipsi kilp on äriühingule Koninklijke Philips Electronics N.V. kuuluvad registreeritud kaubamärgid.



Külastage Philipsit internetis:
<http://www.philips.com>