

# Mindig az Ön rendelkezésére áll!

Regisztrálja termékét és vegye igénybe a rendelkezésre álló támogatást:  
[www.philips.com/welcome](http://www.philips.com/welcome)

DTM3155



## Felhasználói kézikönyv

# PHILIPS



# Tartalomjegyzék

<b>1</b>	<b>Biztonsági előírások és megjegyzések</b>	<b>2</b>
	Biztonság	2
	Megjegyzés	3
<b>2</b>	<b>Az Ön mikrorendszere</b>	<b>4</b>
	Bevezetés	4
	A doboz tartalma	4
	A főegység áttekintése	5
<b>3</b>	<b>Üzembe helyezés</b>	<b>7</b>
	Tápcsatlakozás bekötése	7
	A távvezérlő előkészítése	8
	Óra beállítása	8
	Rádióállomások automatikus tárolása	9
	Bekapcsolás	9
	Az egység funkcióinak bemutatására	9
<b>4</b>	<b>Lejátszás</b>	<b>10</b>
	Lemez lejátszása	10
	Lejátszás USB-eszközről	11
	Lejátszás Bluetooth eszközről	11
<b>5</b>	<b>iPod/iPhone lejátszása</b>	<b>13</b>
	Kompatibilis iPod/iPhone	13
	iPod/iPhone készülék lejátszása	13
	Az iPod/iPhone töltése	13
<b>6</b>	<b>Rádió hallgatása</b>	<b>14</b>
	Rádióállomások behangolása	14
	Rádióállomások önműködő beprogramozása	14
	Rádióállomások manuális beprogramozása	14
	Tárolt rádióállomás kiválasztása	14
	A sztereó/monó sugárzás kiválasztása	15
	RDS-információk megjelenítése	15
<b>7</b>	<b>Hangbeállítás</b>	<b>16</b>
	Hangerő beállítása	16
	Előre beállított hangzás kiválasztása	16
	Hang némítása	16
<b>8</b>	<b>Egyéb jellemzők</b>	<b>16</b>
	Elalvási időzítő beállítása	16
	Ébresztési időzítő beállítása	16
	Lejátszás külső audioeszközről	17
	A kijelző fényerejének beállítása	18
<b>9</b>	<b>Termékadatok</b>	<b>19</b>
	Termékjellemzők	19
	Tájékoztató USB-lejátszhatóságról	19
	Támogatott MP3-lemezformátumok	20
	Karbantartás	20
<b>10</b>	<b>Hibakeresés</b>	<b>21</b>

# 1 Biztonsági előírások és megjegyzések

A lejátszó használata előtt figyelmesen olvassa el az utasításokat. A garancia nem terjed ki azokra a hibákra, amelyek az utasítások figyelmen kívül hagyása miatt keletkeztek.

## Biztonság

### Biztonság

#### Figyelem

- A készülék borítását megbontani tilos.
  - Tilos a készülék bármely alkatrészének a kenése.
  - Tilos belenézni a készülékben található lézersugárba.
  - Tilos a készüléket más elektromos berendezésre ráhelyezni.
  - Ne tegye ki a készüléket közvetlen napfény, nyílt láng vagy hő hatásának.
  - Gondoskodjon arról, hogy a hálózati kábel vagy csatlakozó könnyen hozzáférhető legyen, hogy a készüléket le tudja választani a hálózati áramról.
- 
- A készülékre nem kerülhet nedvesség és kifröccsent folyadék.
  - Ne helyezzen a készülékre semmilyen veszélyforrást (pl. folyadékkal töltött tárgy, égő gyertyát).
  - Ha a hálózati csatlakozódugó vagy készülékcsatlakozó használatos megszakítóeszközként, akkor mindig működésképesnek kell lennie.
  - Győződjön meg róla, hogy elegendő hely van a termék körül a megfelelő szellőzéshez.
  - Kizárólag a gyártó által javasolt tartozékokat használja.

## Óvja a környezetet!



Ez a termék kiváló minőségű anyagok és alkatrészek felhasználásával készült, amelyek újrahasznosíthatók és újra felhasználhatók.



A termékhez kapcsolódó áthúzott kerekes kuka szimbólum azt jelenti, hogy a termékre vonatkozik a 2002/96/EK európai irányelv.

Tájékozódjon az elektromos és elektronikus termékek szelektív hulladékként történő gyűjtésének helyi feltételeiről.

Cselekedjen a helyi szabályozásoknak megfelelően, és a kiselejtezett készülékeket gyűjtse elkülönítve a lakossági hulladéktól. A feleslegessé vált készülék helyes kiselejtezésével segít megelőzni a környezet és az emberi egészség károsodását.



A termék akkumulátorai megfelelnek a 2006/66/EK európai irányelv követelményeinek, ezért ne kezelje ezeket háztartási hulladékként. Tájékozódjon az akkumulátorok szelektív hulladékkezelésére vonatkozó helyi szabályozásokról, mivel a feleslegessé vált akkumulátorok helyes kiselejtezésével segít megelőzni a környezet és az emberi egészség károsodását.

## Megfelelőség

# CE 0560

A termék megfelel az 1999/5/EK direktíva irányelveinek.

Az EC Megfelelőségi nyilatkozat másolata megtekinthető a felhasználói kézikönyv PDF-formátumú verziójában a [www.philips.com/support](http://www.philips.com/support) weboldalon.

A készüléken a következő címke található:



## Megjegyzés

- A típusábra a készülék alján található.

## Megjegyzés

A WOOX Innovations által kifejezetten jóvá nem hagyott változtatások és átalakítások a készüléken semmissé tehetik a felhasználó jogait e termék működtetésére vonatkozóan.

### Környezetvédelemmel kapcsolatos tudnivalók

A termék csomagolása nem tartalmaz felesleges csomagolóanyagot. Igyekeztünk úgy kialakítani a csomagolást, hogy könnyen szétválasztható legyen a következő három anyagra: karton (doboz), polisztirol (védőelem) és polietilén (zacskó, védő habfólia).

A rendszerben található anyagokat erre specializálódott vállalat képes újrafeldolgozni és újrahasznosítani. Kérjük, tartsa szem előtt a csomagolóanyagok, kimerült akkumulátorok és régi készülékek leselejtezésére vonatkozó helyi előírásokat.



**Be responsible  
Respect copyrights**

Másolásvédett anyagokról (beleértve a számítógépes programokat, fájlokat, közvetítéseket és hangfelvételeket) készített

illetéktelen másolatok szerzői jogok megsértését képezhetik, és bűncselekménynek minősülhetnek. Ez a berendezés nem használható ilyen célokra.



A „Made for iPod” és a „Made for iPhone” címkek tanúsítják, hogy az Apple teljesítményi előírásoknak megfelelő elektronikus tartozék kifejezetten iPod vagy iPhone készülékhez történő csatlakoztatásra készült. Az Apple nem vállal felelősséget a készülék működéséért, vagy a biztonsági és szabályozó előírásoknak való megfelelésért. Kérjük, vegye figyelembe, hogy a tartozék iPod vagy iPhone készülékekkel történő használata befolyásolhatja a vezeték nélküli teljesítményt.

Az iPod és iPhone az Apple Inc. Egyesült Államokban és más országokban bejegyzett védjegyei.

### Bluetooth

A Bluetooth® szó mint jelölés és a logók a Bluetooth SIG, Inc. tulajdonai, a WOOX Innovations engedéllyel használja ezeket a megjelöléseket.



© 2013 CSR Rt. és csoportvállalatai.

Az aptX® jel és az aptX logó a CSR Rt. vagy valamelyik csoportvállalatának védjegyei és egy vagy több bíróságon is be lehet jegyezni azokat.

# 2 Az Ön mikrorendszere

Köszönjük, hogy Philips terméket vásárolt, és üdvözljük a Philips világában! A Philips által biztosított támogatás teljes körű igénybeviteléhez regisztrálja a terméket a [www.Philips.com/welcome](http://www.Philips.com/welcome) címen.

---

## A doboz tartalma

Ellenőrizze és azonosítsa be a csomag tartalmát:

- Főegység
- Távezérlő
- 1 db AAA elem
- Hálózati kábel
- Rövid használati útmutató
- Biztonsági előírások és megjegyzések

---

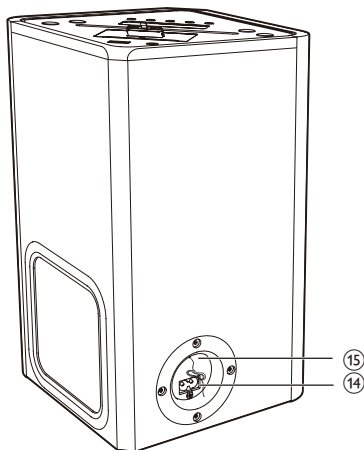
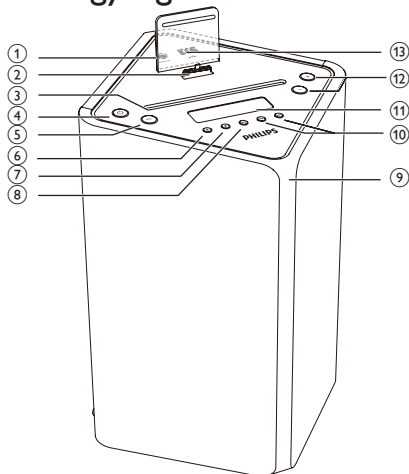
## Bevezetés

Az egység segítségével lemezről, USB-háttértáreszközről, iPod/iPhone készülékről és más külső eszközökről, Bluetooth eszközökről lejátszott vagy rádióon sugárzott zenét hallgathat.

A készülék a következő hanghordozóformátumokat támogatja:

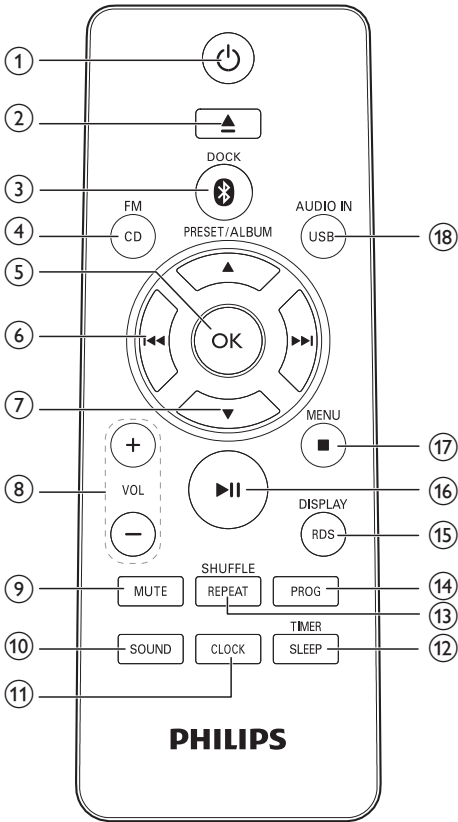


## A főegység áttekintése



- ① **AUDIO IN**
  - Külső audioeszköz csatlakoztatása.
- ② **iPod dokkoló/iPhone**
- ③ **Lemeztálca**
- ④ **⏻**
  - Az egység bekapcsolása, illetve váltás készenléti vagy Eco üzemmódra.
- ⑤ **SRC**
  - Válasszon forrást: LEMEZ, USB, HANGOLÓEGYSÉG, iPod\_iPhone, BT vagy AUDIOBEMENET.
- ⑥ **▲**
  - A lemez kiadása.
- ⑦ **■**
  - Lejátszás leállítása.
  - Program törlése.
  - Hozáférés az iPod/iPhone menühöz.
  - Készenléti üzemmódban a bemutató be- és kikapcsolása.
  - BT üzemmódban tartsa lenyomva a Bluetooth párba rendezési előzmények törléséhez.
- ⑧ **▶||**
  - Lejátszás indítása vagy szüneteltetése.
- ⑨ **LED-jelzőfény**
  - Narancssárgán világtani kezd, ha az egység ECO üzemmódban van.
  - BT üzemmódban kéken villog a Bluetooth-kompatibilis készülék csatlakozásának bontásakor.
  - BT üzemmódban kéken világit a Bluetooth-kompatibilis készülék csatlakozásakor.
- ⑩ **⏮ / ⏭**
  - Ugrás az előző/következő műsorszámra.
  - Hangoljon be egy rádióállomást.
  - A zeneszámon, lemezen, USB-n, illetve iPod vagy iPhone készüléken belüli kereséshez tartsa nyomva a gombot.
- ⑪ **Kijelzőpanel**
  - Aktuális állapot megjelenítése.
- ⑫ **VOL +/-**
  - Hangerő beállítása.
  - Az idő beállítása.
- ⑬ **🔌**
  - USB-aljzat.
- ⑭ **AC ~ MAINS**
  - Tápcsatlakozó-aljzat.
- ⑮ **FM AERIAL**

## A távvezérlő áttekintése



- ① **⏻**
- Az egység bekapcsolása, illetve váltás készenléti vagy Eco üzemmódra.
- ② **▶**
- A lemez kiadása
- ③ **DOCK/⌘**
- iPod/iPhone forrás kiválasztása.
  - Bluetooth forrás kiválasztása.
- ④ **CD/FM**
- A lemezforrás kiválasztása.
  - FM-rádió forrás kiválasztása.

- ⑤ **OK**
- Kiválasztás jóváhagyása.
  - Váltás a hangolóforrás SZTEREÓ és MONÓ opciója között.
- ⑥ **◀ / ▶**
- Ugrás az előző/következő műsorszámra.
  - Hangoljon be egy rádióállomást.
  - A zeneszámon, lemezen, USB-n, illetve iPod vagy iPhone készüléken belüli kereséshez tartsa nyomva a gombot.
- ⑦ **PRESET/ALBUM ▲ / ▼**
- Ugrás az előző/következő albumra.
  - Tárolt rádiócsatorna kiválasztása.
  - Az iPod/iPhone menüben való navigálás.
  - Az idő beállítása.
- ⑧ **VOL -/+**
- Hangerő beállítása.
  - Az idő beállítása.
- ⑨ **MUTE**
- Hangerő némítása vagy visszaállítása.
- ⑩ **SOUND**
- Válasszon ki egy beállított hangzást.
- ⑪ **CLOCK**
- Óra beállítása készenléti üzemmódban.
  - Idő kijelzése minden forrás üzemmódban.
- ⑫ **SLEEP/TIMER**
- Kikapcsolási időzítő beállítása.
  - Ébresztési időzítő beállítása.
- ⑬ **REPEAT/SHUFFLE**
- Lejátszás ismétlésének kiválasztása.
  - Véletlen sorrendű lejátszás kiválasztása, kivéve az ipod\_iphone és BT forrásban.
- ⑭ **PROG**
- Lemezen vagy USB-n található zeneszámok beprogramozása.
  - Rádióállomások beprogramozása.



### 15 RDS/DISPLAY

- Az RDS-információk megjelenítésének kiválasztása.
- Az óra összehangolása az RDS-állomással.
- A lejátszás közben megjelenítendő információ kiválasztása.
- A kijelző fényerejének beállítása készenléti üzemmódban.

### 16 ►||

- Lejátszás indítása vagy szüneteltetése.

### 17 ■ /MENU

- Lejátszás leállítása.
- Program törlése.
- Hozzáférés az iPod/iPhone menühöz.
- Készenléti üzemmódban a bemutató be- és kikapcsolása.
- BT üzemmódban tartsa lenyomva a Bluetooth párba rendezési előzmények törléséhez.

### 18 USB/AUDIO IN

- Az USB-forrás kiválasztása.
- Válasszon külső audiosz eszközt.

## 3 Üzembe helyezés



### Vigyázat

- A készülék vezérlőinek jelen kézikönyvben leírtaktól eltérő működtetése, illetve működésének módosítása veszélyes sugárzást vagy más szempontból rendellenes működést eredményezhet.

A fejezetben bemutatott műveleteket a megadott sorrendben végezze el.

Ha a Philips vállalat ügyfélszolgálatához fordul, szükség lesz a termék típus- és sorozatszámára egyaránt. A típusszám és a sorozatszám a készülék hátulsó részén található. Írja ide a számokat:

Típusszám \_\_\_\_\_

Gyári szám \_\_\_\_\_

---

## Tápcsatlakozás bekötése

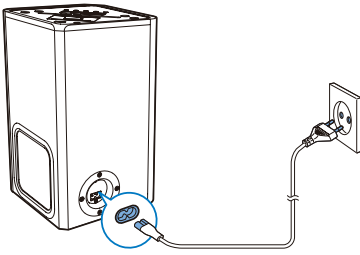


### Vigyázat

- Fennáll a termék károsodásának veszélye! Győződjön meg arról, hogy a tápfeszültség megegyezik a készülék hátoldalán vagy alján feltüntetett feszültséggel.
- Áramütésveszély! A váltakozó áramú hálózati kábel kihúzásakor minden esetben a csatlakozódugónál fogva húzza ki azt az aljzattól. A kábelt tilos húzni.
- Mielőtt csatlakoztatná a váltakozó áramú hálózati kábelt, győződjön meg róla, hogy minden mást csatlakoztatott.

Csatlakoztassa ismét a hálózati kábelt a következőkhöz:

- a főegység **AC ~ MAINS** aljzatához.
- a fali aljzathoz.



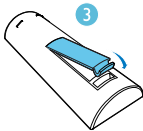
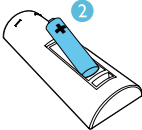
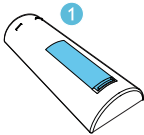
## A távvezérlő előkészítése

### ! Vigyázat

- Robbanásveszély! Az elemeket tartsa távol hő- vagy tűzforrástól, illetve napfénytől. Az elemeket tilos tűzbe dobni.

### A távvezérlő elemeinek cseréje:

- 1 Nyissa ki az elemtartó rekesz fedelét.
- 2 Helyezzen be 1 AAA típusú elemet; ügyeljen a megfelelő polarításra (+/-).
- 3 Zárja be az elemtartó rekeszt.



### ☰ Megjegyzés

- Ha hosszabb ideig nem kívánja használni a távvezérlőt, vegye ki belőle az elemet.
- Az elemek vegyi anyagokat tartalmaznak, így azokat használat után megfelelően kell kezelni.

## Óra beállítása

### ☰ Megjegyzés

- Az órát kizárólag készenléti állapotban állíthatja be.

- 1 Készenléti módban a **CLOCK** gomb nyomva tartásával váltson órabeállítás módba.
- 2 A 12 vagy 24 órás kijelzési mód kiválasztásához nyomja meg a(z) **PRESET/ALBUM ▲ / ▼** gombot.
- 3 A jóváhagyáshoz nyomja meg a **CLOCK** gombot.  
↳ Az órát jelző számjegyek villogni kezdenek.
- 4 Az óra beállításához nyomja meg a(z) **PRESET/ALBUM ▲ / ▼** gombot.
- 5 A jóváhagyáshoz nyomja meg a **CLOCK** gombot.  
↳ A percet jelző számjegyek villogni kezdenek.
- 6 Nyomja meg a **PRESET/ALBUM ▲ / ▼** gombot a perc beállításához.
- 7 A jóváhagyáshoz nyomja meg a **CLOCK** gombot.

### ☰ Megjegyzés

- Az óra formátum, az óra és perc beállításához megnyomhatja a távvezérlő vagy a főegység **VOL +/-** gombját.
- Az órabeállítási módból a beállítások mentése nélküli kilépéshez nyomja meg a(z) **■ /MENU** gombot.
- Ha a felhasználó 90 másodpercen belül nem nyom meg egy gombot sem, a rendszer automatikusan kilép az órabeállítási módból.



### Tanács

- A **CLOCK** gomb lenyomásával bármelyik üzemmódban megtekintheti az órát.

## Rádióállomások automatikus tárolása

Ha nincsenek tárolt rádióállomások, a készülék képes automatikusan tárolni állomásokat.

- 1 Kapcsolja be az egységet.
- 2 A **SRC** gombbal válassza ki az FM-rádiót.  
↳ [AUTO INSTALL - PRESS PLAY- STOP CANCEL] (nyomja meg a ►|| gombot az automatikus telepítés elindításához, vagy nyomja meg a ■ gombot a megszakításhoz) üzenet megjelenik.
- 3 Nyomja meg a ►|| gombot.  
↳ A készülék automatikusan eltárolja a megfelelő jelerősséggel rendelkező rádióállomásokat.  
↳ Ha minden elérhető rádióállomás eltárolásra került, a rendszer az első tárolt rádióadót kezdi sugározni.

## Bekapcsolás

- Nyomja meg az  $\phi$  gombot.  
↳ Az egység visszaáll az utoljára kiválasztott forrásra.

## Készülék készenléti állapotba állítása

- A készülék készenléti üzemmódba kapcsolásához ismételtlen nyomja meg a  $\phi$  gombot.  
↳ Az óra (ha be lett állítva) megjelenik a kijelzőpanelen.

### ECO üzemmódba váltás:

- Tartsa nyomva a(z)  $\phi$  gombot legalább három másodpercig.

- ↳ Röviden felvillan az [ECOPOWER] (Eco üzemmód) felirat.



### Tanács

- Ha készenléti módban nem dokkolunk Apple eszközt az egységhez, az egység 15 perc után Eco üzemmódba vált.
- A  $\phi$  gomb nyomva tartásával nem lehet az egységet Eco készenléti üzemmódba kapcsolni, ha Apple készülék van dokkolva az egységhez.
- Az egységet akkor lehet a  $\phi$  gomb nyomva tartásával készenléti üzemmódba kapcsolni, ha az egység használati üzemmódban van.

### A készenléti és az Eco üzemmódok közötti váltás:

- Készenléti vagy ECO üzemmódban a(z)  $\phi$  gomb nyomva tartásával helyezze az egységet ECO vagy készenléti üzemmódba.



### Tanács

- A feszültségjelző világitani kezd, ha az egység Eco üzemmódban van.

## Az egység funkcióinak bemutatására

- Készenléti módban nyomja meg a ■ /MENU gombot. Az [WELCOME TO PHILIPS] (Üdvözlí Önt a Philips) végigfut a kijelzőn jobbról balra, majd röviden felvillan a [DEMO ON] (bemutató be) felirat.  
↳ A rendszerfunkciók egyenként megjelennek.
- A bemutató kikapcsolásához nyomja meg ismét a(z) ■ /MENU gombot.



### Megjegyzés

- A főegység ■ gombját is megnyomhatja a bemutató be-/kikapcsolásához.

# 4 Lejátszás

## Lemez lejátszása

### Vigyázat

- Ne helyezzen be 8 cm átmérőjű lemezt.

- 1 A **SRC** gomb többszöri megnyomásával választhatja ki a forráslemezt.
- 2 Helyezzen be egy lemezt nyomtatott oldalával elől.
- 3 A lejátszás automatikusan megkezdődik. Ha nem, nyomja meg a következő gombot: **▶||**.

### Megjegyzés

- A dokkolórendszer csak 12 cm átmérőjű lemezt támogat.

## Lejátszás szüneteltetése/folytatása

- Lejátszás közben a **▶||** gomb megnyomásával szüneteltetheti vagy folytathatja a lejátszást.

## Ugrás egy adott műsorszámra

### CD-nél:

- Másik zeneszám kiválasztásához nyomja meg a **◀◀ / ▶▶** gombot.

### MP3-lemez és USB esetén:

- 1 Album vagy mappa kiválasztásához nyomja meg a(z) **PRESET/ALBUM ▲ / ▼** gombot.
- 2 Zeneszám vagy fájl kiválasztásához nyomja meg a **◀◀ / ▶▶** gombot.

## Keresés zeneszámon belül

- 1 Lejátszás közben nyomja meg hosszan a **◀◀ / ▶▶** gombot.
- 2 A normál lejátszás folytatásához engedje fel a gombot.

## Műsorszámok beprogramozása

### Megjegyzés

- A műsorszámok programozására csak a lejátszás leállítása után van lehetőség.

Legfeljebb 20 műsorszám beprogramozására van lehetőség.

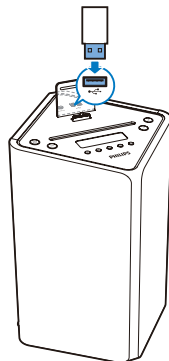
- 1 A programozási üzemmód aktiválásához nyomja meg az **PROG** gombot.  
↳ A **[PROG]** (program) üzenet megjelenik.
- 2 MP3 vagy WMA formátumú zeneszámok lejátszásánál a(z) **PRESET/ALBUM ▲ / ▼** megnyomásával választhat albumot.
- 3 Egy műsorszám kiválasztásához nyomja meg a **◀◀ / ▶▶**, majd a **PROG** gombot a választás megerősítéséhez.
- 4 Ismételje meg a 2-3 lépéseket.
- 5 A **▶||** gombbal lejátszhatja a beprogramozott műsorszámokat.  
↳ Lejátszás közben megjelenik a **[PROG]** (program) felirat.
  - A program törléséhez leállított állapotban nyomja meg a **■ / MENU** gombot.

## Lejátszási adatok megjelenítése

- További lejátszási adatok kiválasztásához lejátszás közben többször nyomja meg a **RDS/DISPLAY** gombot.
  - CD esetén: az éppen játszott zeneszám lejátszási ideje és hátralévő lejátszási ideje, az összes zeneszám lejátszási

ideje, az összes zeneszám hátralévő lejátszási ideje.

- MP3/WMA lemez és USB esetén: ID3-információ, pl. [TITLE] (cím), [ARTIST] (előadó), [ALBUM] (album).



## Ismétlés/véletlen sorrendű lejátszás opciók közötti választás

- 1 Lejátszás közben a **REPEAT/SHUFFLE** gombok ismételt használatával kiválaszthatja az ismétlési lehetőséget vagy a véletlenszerű lejátszási módot.
  - **REP**: az adott zeneszám ismételt lejátszása.
  - **REP ALL**: az összes zeneszám ismételt lejátszása.
  - **REP ALB**: az album összes zeneszámának ismételt lejátszása.
  - **SHUF**: az összes zeneszám véletlenszerű lejátszása.
- 2 A normál lejátszáshoz való visszatéréshez nyomja meg többször a **REPEAT/SHUFFLE** gombot, ameddig több opció már nem jelenik meg.

- 2 A **SRC** gomb ismételt megnyomásával választhatja ki az USB-forrást.
  - ↳ A lejátszás automatikusan megkezdődik. Ha nem, nyomja meg a következőt: ►||.
  - Mappa kiválasztásához nyomja meg a(z) **PRESET/ALBUM ▲ / ▼** gombot.
  - Egy audiófájl kiválasztásához nyomja meg a ◀◀ / ▶▶ gombot.

## Lejátszás USB-eszkörről



### Megjegyzés

- Ellenőrizze, hogy az USB-eszköz rendelkezik-e lejátszható audiotartalommal.

- 1 Illessze az USB tárolóeszközt a(z) ◀-> aljzatba.

## Lejátszás Bluetooth eszkörről

Az egység segítségével Bluetooth eszközön tárolt zenét is hallgathat.



### Megjegyzés

- Mielőtt Bluetooth eszközt csatlakoztatna az egységhez, tájékozódjon annak Bluetooth tulajdonságairól.
- Tartsa távol az egységet az esetleg interferenciát okozó egyéb elektromos berendezésektől.
- Az egység és a párosított eszköz közötti optimális működési távolság körülbelül 10 méter.
- Az egység és az eszköz között található bármilyen akadály csökkentheti a működési távolságot.

- 1 A Bluetooth forrás kiválasztásához nyomja meg ismételten a **SOURCE** gombot.
- 2 Aktiválja a Bluetooth funkciót a Bluetooth eszközön (lásd az eszköz felhasználói kézikönyvét).

- 3 Válassza ki a „PHILIPS DTM3155” lehetőséget az eszközön a párosításhoz.
  - ↳ A LED-jelzőfény villogni kezd.
  - ↳ A [BT] megjelenik a kijelzőn.
    - Néhány eszköz esetén a párosításhoz a „0000” jelszót szükséges megadnia.
- 4 Ha a csatlakozás sikerült, a dokkolórendszer két hangjelzést ad és a LED jelzőfény kéken világtani kezd.
- 5 Indítsa el a zenelejátszást a Bluetooth eszközön.

↳ A dokkolórendszer két hangjelzést ad, miután a BT párba rendezési előzmények törlése sikeresen megtörtént.



#### Tanács

- Ha az egység átvált a Bluetooth forrásról más forrásra, a csatlakoztatott Bluetooth eszköz automatikusan lecsatlakozik.
- Az egység akár 8 korábban csatlakoztatott Bluetooth-eszközt képes tárolni memóriájában.

#### A Bluetooth párosítási előzmények törléséhez:

Nyomja le és tartsa lenyomva a  gombot.

- ↳ Az aktuális Bluetooth-kapcsolat megszűnik.

# 5 iPod/iPhone lejátszása

iPod/iPhone készülék főegységre csatlakoztatásával a zenét a hangszóróból hallhatja.

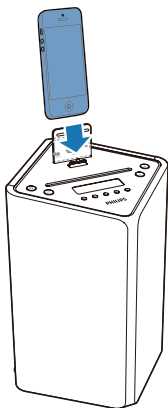
## Kompatibilis iPod/iPhone

Apple iPod és iPhone modellek egy Lightning dokkolóegység-csatlakozóval:

- iPod touch 5. generáció
- iPod nano 7. generáció
- iPhone 5

## iPod/iPhone készülék lejátszása

- 1 Helyezze be az iPod/iPhone készüléket a dokkolóba. Az iPod/iPhone forrás kiválasztásához nyomja meg többször az SRC gombot.



- 2 Zene lejátszása iPod/iPhone készüléken

- Zene újraindításához vagy szüneteltetéséhez nyomja meg a(z) ►|| gombot.
- Egy műsorszámra ugráshoz nyomja meg a ◀◀ / ▶▶ gombot.
- A lejátszás közbeni kereséshez tartsa lenyomva a ◀◀ / ▶▶ gombot, majd engedje fel a normál lejátszáshoz való visszatéréshez.
- A menüben való navigáláshoz nyomja meg a(z) ■ /MENU gombot, opció kiválasztásához a(z) PRESET/ALBUM ▲ / ▼ gombot, majd a(z) OK gombbal hagyja jóvá választását.



### Tanács

- Lejátszás közben történő kereséshez tartsa nyomva a főegység ◀◀ / ▶▶ gombját.

## Az iPod/iPhone töltése

Ha a dokkolórendszer feszültség alá helyezi, a dokkolt iPod/iPhone lejátszó elkezd tölteni.



### Megjegyzés

- Ha a dokkolórendszer Eco Power módra vált az energiamegtakarítás érdekében, a ⏻ gomb megnyomásával vagy a ⏻ gomb nyomva tartásával először kapcsolja készenléti üzemmódba az egységet, hogy biztosítsa a dokkolt iPod/iPhone készülék normál töltődését.

# 6 Rádió hallgatása

## Tanács

- Az optimális vétel érdekében húzza ki teljesen az antennát és állítsa a megfelelő helyzetbe.

## Rádióállomások behangolása

- 1 Az **SRC** gomb ismételt megnyomásával választhatja ki a tunerforrást.
- 2 Tartsa lenyomva a **◀◀ / ▶▶** gombot 2 másodpercnél hosszabb ideig.
  - ↳ **[SEARCH]** (keresés) megjelenik.
  - ↳ Az FM-tuner automatikusan behangol egy megfelelő erősséggel fogható állomást.
- 3 Ismételje meg a 2. lépést további állomások beállításához.

## Tanács

- Gyengén fogható állomás behangolásához nyomja meg többször a **◀◀ / ▶▶** gombot, amíg nem találja az optimális vétel helyét.

## Rádióállomások önműködő beprogramozása

Legfeljebb 20 előre beállított rádióállomás (FM) beprogramozására van lehetőség.

- Hangolási üzemmódban tartsa lenyomva a **PROG** gombot 2 másodpercig, ezzel aktiválódik az automatikus programbeállítás.
  - ↳ Megjelenik az **[AUTO]** (auto) felirat.
  - ↳ A készülék a vétel erőssége szerint programozza be a fogható állomásokat.
  - ↳ Az elsőként beprogramozott rádióállomás automatikusan megszólal.

## Rádióállomások manuális beprogramozása

Legfeljebb 20 előre beállított rádióállomás (FM) beprogramozására van lehetőség.

- 1 Hangoljon be egy rádióállomást.
- 2 A program mód aktiválásához nyomja meg a **PROG** gombot.
  - ↳ a **[PROG]** (program) üzenet megjelenik.
- 3 A(z) **PRESET/ALBUM ▲ / ▼** gombokkal rendeljen egy számot az adott rádióállomáshoz, majd a megerősítéshez nyomja meg a(z) **PROG** gombot.
- 4 További állomások beprogramozásához ismételje meg a fenti lépéseket.

## Tanács

- Egy beprogramozott állomás törléséhez tároljon másik állomást a helyére.

## Tárolt rádióállomás kiválasztása

- Előre beállított szám kiválasztásához rádió üzemmódban nyomja meg a(z) **PRESET/ALBUM ▲ / ▼** gombokat

## Tanács

- Helyezze az antennát a TV-től, videomagnótól vagy más sugárzó forrástól a lehető legmesszebbre.
- Az optimális vétel érdekében húzza ki teljesen az antennát és állítsa a megfelelő helyzetbe.



---

## A sztereó/monó sugárzás kiválasztása

Gyengén fogható állomásoknál váltson monó módra a jobb vételért.

- Beállítás kiválasztásához rádió üzemmódban nyomja meg a(z) **OK** gombot:
  - **[STEREO]**: sztereó adás
  - **[MONO]**: monó adás

↳ Ha a készülék nem érzékel jelet, a **[NO CT]** üzenet jelenik meg.



### Megjegyzés

- A sugárzott időjel pontossága az időjelet sugárzó RDS-állomástól függ.

---

## RDS-információk megjelenítése

Az RDS (rádióadatrendszer; Radio Data System) szolgáltatással FM-állomások jeleníthetnek meg kiegészítő információkat. RDS-állomás behangolásakor megjelenik az RDS-ikon és az állomás neve.

- 1 RDS-állomás behangolása
- 2 Nyomja meg többször az **RDS/DISPLAY** gombot a következő információkon való végiglépkedéshez (ha rendelkezésre állnak):
  - ↳ Állomásnév
  - ↳ Program típusa, például **[NEWS]** (hírek), **[SPORT]** (sport), **[POP M]** (popzene)...
  - ↳ RDS RT
  - ↳ RDS-ÓRA
  - ↳ Frekvencia

---

## Az óra összehangolása az RDS-vel

Lehetősége van az egység órájának összehangolására az RDS állomáson mutatott idővel.

- 1 Hangolja be az időjeleket sugárzó rádióállomást.
- 2 Tartsa lenyomva a **RDS/DISPLAY** gombot 2 másodpercig.
  - ↳ **[CT SYNC]** - megjelenik, és az egységen automatikusan az RDS idő jelenik meg.

# 7 Hangbeállítás

---

## Hangerő beállítása

- Lejátszás közben a **VOL +/-** gombot megnyomva növelheti vagy csökkentheti a hangerőt.

---

## Előre beállított hangzás kiválasztása

- Lejátszás közben a **SOUND** gomb többszöri lenyomásával választhat a következő lehetőségek közül:
  - [BALANCED]** (kiegyenlített)
  - [WARM]** (meleg)
  - [BRIGHT]** (éles)
  - [POWERFUL]** (erőteljes)
  - [CLEAR]** (tisztá)

---

## Hang némítása

- Lejátszás közben a **MUTE** gomb megnyomásával némíthatja a hangot vagy szüntetheti meg a némítást.

# 8 Egyéb jellemzők

---

## Elalvási időzítő beállítása

Az egység a beállított idő elteltével automatikusan készenléti üzemmódba kapcsolhat.

- Az egység bekapcsolt állapotában nyomja meg többször a **SLEEP/TIMER** gombot a kívánt időtartam (percekben való) kiválasztásához.
  - [SLEEP OFF]** (elalvás kikapcsolva)
  - [SLEEP -- 120]** (elalvás 120 perc múlva)
  - [SLEEP -- 90]** (elalvás 90 perc múlva)
  - [SLEEP -- 60]** (elalvás 60 perc múlva)
  - [SLEEP -- 45]** (elalvás 45 perc múlva)
  - [SLEEP -- 30]** (elalvás 30 perc múlva)
  - [SLEEP -- 15]** (elalvás 15 perc múlva)
- ↳ Ha az elalváskapcsoló aktiválva van, megjelenik a **zZ** üzenet.

### Az elalvási időzítő kikapcsolása

- Többször nyomja meg a(z) **SLEEP/TIMER** gombot, amíg a **[SLEEP OFF]** (alvás funkció kikapcsolva) üzenet meg nem jelenik.
  - ↳ Ha az elalvási időzítő nincs bekapcsolva, a **zZ** jelzés eltűnik.

---

## Ébresztési időzítő beállítása

A készülék használható ébresztőóráként is. A LEMEZ, USB, HANGOLÓEGYSÉG, iPod, iPhone vagy LEJÁTSZÁSI LISTA előre megadott időponthoz kötött lejátszása aktiválódik.

- 1 A készülék készenléti üzemmódba kapcsolásához nyomja meg a **⏻** gombot.
- 2 Ellenőrizze, hogy megfelelően állította-e be az órát.

- 3 Nyomja le és tartsa lenyomva a **SLEEP/TIMER** gombot.  
↳ A forrás kiválasztásának előnézeti üzenete megjelenik.
- 4 A **SRC** gomb többszöri megnyomásával választhat a következő források közül: LEMEZ, USB, RÁDIÓ, iPod/iPhone vagy LEJÁTSZÁSI LISTA.
- 5 A jóváhagyáshoz nyomja meg a **SLEEP/TIMER** gombot.  
↳ Az órát jelző számjegyek villogni kezdenek.
- 6 Az óra beállításához nyomja meg a(z) **PRESET/ALBUM ▲ / ▼** gombot.
- 7 A jóváhagyáshoz nyomja meg a **SLEEP/TIMER** gombot.  
↳ A percet jelző számjegyek villogni kezdenek.
- 8 A perc beállításához nyomja meg a(z) **PRESET/ALBUM ▲ / ▼** gombot.
- 9 A jóváhagyáshoz nyomja meg a **SLEEP/TIMER** gombot.  
↳ A **[VOL]** (hangerő) felirat villogni kezd.
- 10 A hangerő beállításához nyomja meg a(z) **PRESET/ALBUM ▲ / ▼** gombot, majd a jóváhagyáshoz a(z) **SLEEP/TIMER** gombot.  
↳ Az időzítő be van állítva és aktív van.



#### Tanács

- A forrás kiválasztásához a távvezérlő **VOL -/+**, **PRESET/ALBUM ▲ / ▼** gombjait vagy a főegység **VOL -/+**, gombját is megnyomhatja.
- Az óra, perc vagy hangerő beállításához a távvezérlő vagy a főegység **VOL -/+** gombját is használhatja.

- 2 Nyomja meg ismételten a **SLEEP/TIMER** gombot az időzítő be- és kikapcsolásához.  
↳ Ha az időzítő be van kapcsolva, a kijelzőn az **⌚** jel látható.  
↳ Ha az időzítő nincs bekapcsolva, az **⌚** jel eltűnik a kijelzőről.



#### Megjegyzés

- **AUDIOBEMENET** üzemmódban a riasztási időzítés nem állítható be.
- Ha a LEMEZ, USB vagy **DOKKOLÓ** forrás kiválasztását követően a zeneszám nem játszható le, a rádió automatikusan bekapcsol.
- Ha az iPod vagy iPhone lejátszási listát választotta ébresztéshez, **PHILIPS** nevű lejátszási listát kell létrehoznia iPod vagy iPhone készülékén.
- Ha nincs „**PHILIPS**” nevű lejátszási lista iPod/iPhone készülékén, illetve a lejátszási listán nincs lejátszható műsorszám, a készülék átváltja az ébresztőóra funkció forrását az iPod/iPhone könyvtárra.

## Lejátszás külső audioeszközről

Az egység lehetőséget nyújt lejátszásra külső audioeszközről, pl. MP3-lejátszóról.

- 1 Csatlakoztassa az audioeszközt. Csatlakoztassa az **AUDIOBEMENETI** kábelt (nem tartozék) a(z) **AUDIO IN** aljzatba és az audioeszköz fejhallgatóaljzatába.

## A riasztási időzítés be- és kikapcsolása.

- 1 A készülék készenléti üzemmódba kapcsolásához nyomja meg a **⏻** gombot.

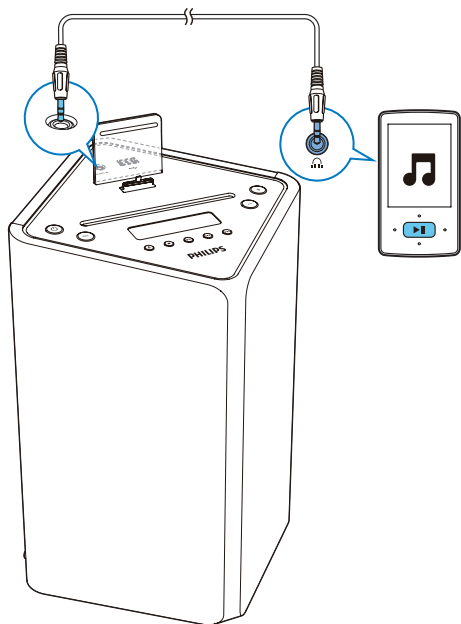
## A kijelző fényerejének beállítása

### Megjegyzés

- A kijelző fényereje kizárólag készenléti üzemmódban állítható be.

A kijelző fényerejének beállításához készenléti üzemmódban többször nyomja meg a(z) **RDS/DISPLAY** gombot.

- Teljes fényerő (100%)
- Közepes fényerő (70%)
- Alacsony fényerő (40%)



- 2 A(z) **SRC** forrás kiválasztásához nyomja meg a(z) **AUDIO IN** gombot.
- 3 Külső audioeszköz lejátszása.

# 9 Termékadatok



## Megjegyzés

- A termékinformáció előzetes bejelentés nélkül módosítható.

## Termékjellemzők

### Erősítő

Maximális kimeneti teljesítmény	50 W
Válaszfrequencia	45 Hz - 20 kHz, ± 3 dB
Jel-zaj arány	> 77 dBA
Audiobemenet	600 mV RMS 22 kΩ

### Lemez

Lézertípus	Félvezető
Lemezátmérő	12 cm
Támogatott lemezek	CD-DA, CD-R, CD-RW, MP3-CD, WMA-CD
Audió DAC	24 bit / 44,1 kHz
Teljes harmonikus torzítás	< 0,8% (1 kHz)
Válaszfrequencia	4 Hz – 20 kHz (44,1 kHz)
Jel-zaj arány	> 77 dBA

### Tuner

Hangolási tartomány	FM: 87,5 - 108 MHz
Lépésköz	50 KHz
Előre beállított csatornák száma	20

### Érzékenység

- Monó, 26 dB H/Z arány	< 22 dBf
- Sztereó, 46 dB H/Z arány	< 43 dBf
Keresési szelektivitás	< 28 dBf
Teljes harmonikus torzítás	< 2%
Jel-zaj arány	> 55 dB

## Hangsugárzók

Hangszóró-impedancia	8 ohm
Hangszórómeghajtó	65 mm teljes terjedelem
Érzékenység	>83 dB/m/W ±4 dB/m/W

## Általános információk

Tápfeszültség	110-240 V ~, 50/60 Hz
Teljesítményfelvétel	25 W
Eco és készenléti üzemmód teljesítményfelvétele	<0,5 W
USB Direct	2.0 HS verzió
Méretek	234 x 364 x 239 mm
- Főegység (Sz x Ma x Mé)	
Tömeg	
- Főegység	2,5 kg

## Bluetooth

Standard	Bluetooth Standard Version 2.1+EDR
Frekvenciasáv	2,402~2,480 GHz ISM-sáv
Hatótávolság	10 m (szabad területen)

## Tájékoztató USB-lejátszhatóságról

Kompatibilis USB-eszközök:

- USB flash memória (USB 1.1 és USB 2.0)
- USB flash lejátszók (USB 1.1 és USB 2.0)
- Memóriakártyák (a készülékkel való használathoz egy további kártyaolvasó szükséges)

#### Támogatott formátumok:

- FAT12, FAT16 és FAT32 USB vagy memóriafájl-formátum (szektorméret: 512 byte)
- MP3 átviteli sebesség (adatsebesség): 32 - 320 kb/s és változó átviteli sebesség
- WMA 9 és korábbi változat
- Könyvtárak egymásba ágyazottsági szintje: legfeljebb 8
- Albumok / mappák száma: legfeljebb 99
- Zeneszámok / felvételek száma: legfeljebb 999
- ID3 címke (2.0 - 2.3 verzió)
- Unicode UTF8-kódolású fájlnev (maximális hosszúság: 16 byte)

---

## Támogatott MP3-lemezformátumok

- ISO9660, Joliet
- Címhosszúság legfeljebb: 999 karakter (a fájlnev hosszúságától függően)
- Maximális albumszám: 99
- Támogatott mintavételi frekvenciák: 32 kHz / 44,1 kHz / 48 kHz
- Támogatott bitsebességek: 32~320 (kbps), változtatható bitsebességek

---

## Karbantartás

#### A készülékház megtisztítása

- A tisztításhoz használjon egy puha, enyhe tisztítószerezrel kissé megnedvesített anyagot. Ne használjon alkohol- vagy ammóniatartalmú tisztítószert, illetve dörzshatású anyagokat.

#### Lemezek tisztítása

- Ha egy lemez piszkos lesz, egy tisztítókendő segítségével végezze a tisztítását. A lemez közepéről kifelé haladva tisztítsa.



- Ne használjon oldószereket, mint például benzint, hígítót, kereskedelmi forgalomban kapható tisztítószerek, vagy az analóg lemezekhez való használatra szánt antisztatikus permeteket.

#### A lemez lencséjének tisztítása

- A hosszan tartó használatot követően kosz vagy por gyűlhet össze a lemez lencséjén. A jó minőség biztosítása érdekében tisztítsa meg a lemez lencséjét a Philips CD-lencse tisztítóval, vagy más, kereskedelemben kapható tisztító segítségével. Kövesse a tisztítóval járó utasításokat.

# 10 Hibakeresés



## Figyelem

- A készülék borítását megbontani tilos.

Ne próbálja önállóan javítani a készüléket, mert ezzel a garancia érvényét veszíti.

Ha a készülék használata során problémákba ütközik, nézze át az alábbi pontokat, mielőtt szakemberhez fordulna. Ha a probléma továbbra is fennáll, látogasson el a Philips weboldalára ([www.philips.com/support](http://www.philips.com/support)). Amikor a Philips képviselőjéhez fordul, tartózkodjon az egység közelében, és készítse elő a készülék típus- és sorozatszámát.

## Nincs áram

- Győződjön meg arról, hogy az egység tápkábele megfelelően van-e csatlakoztatva.
- Ellenőrizze, hogy van-e feszültség a fali aljzatban.
- Energiatakarékosági okokból a rendszer automatikusan kikapcsol, ha 15 perccel az adott műsorszám végét követően semmilyen vezérlőelemet nem használtak.

## Nincs hang, vagy torz a hang

- Állítsa be a hangerőszintet.

## Az egység nem reagál

- Húzza ki, majd csatlakoztassa újra a hálózati csatlakozódugót, majd kapcsolja be ismét a rendszert.
- Energiatakarékosági okokból a rendszer automatikusan kikapcsol, ha 15 perccel az adott műsorszám végét követően semmilyen vezérlőelemet nem használtak.

## A távvezérlő nem működik

- Mielőtt megnyomna bármilyen funkcióbillentyűt, a távvezérlővel válassza ki a helyes forrást, ne a főegységgel.
- Csökkentse a távirányító és az egység közötti távolságot.

- Helyezze be az elemet a jelzéseknek (+/-) megfelelő irányú polaritással.
- Cserélje ki az elemet.
- Irányítsa a távvezérlőt közvetlenül az egység érzékelőjére (a készülék előlapján található).

## A <item> nem észlel lemezt

- Helyezzen be egy lemezt.
- Ellenőrizze, hogy nem lett-e lefelé behelyezve a lemez.
- Várjon, míg a lencséről elpárolog a kicsapódott nedvesség.
- Cserélje ki vagy tisztítsa meg a lemezt.
- Használjon véglegesített CD-lemezt vagy megfelelő formátumú lemezt.

## Az USB-eszközön található egyes fájlok nem játszhatók le

- Az USB-eszközön található mappák vagy fájlok száma meghaladja az előírt értéket. Ez nem utal meghibásodásra.
- A fájlok formátuma nem támogatott.

## Az USB-eszköz nem támogatott

- Az USB-eszköz nem kompatibilis a készülékkel. Próbálkozzon másik eszközzel.

## Rossz minőségű rádióvétel

- Növelje a távolságot az egység és a TV, vagy a videomagnó között.
- Csatlakoztasson inkább kültéri FM-antennát.

## Az időzítő nem működik

- Állítsa be helyesen az órát.
- Kapcsolja be az időzítőt.

## Kitörlődött az óra vagy az időzítő beállítása

- Megszakadt a tápellátás vagy ki lett húzva a hálózati kábel.
- Állítsa alaphelyzetbe az órát vagy az időzítőt.

## Sikeres csatlakozás esetén sem elérhető a zenelejátszás

- A Bluetooth-támogatott eszköz nem kompatibilis az egységgel.

## **Bluetooth-támogatott eszközzel kapcsolatos csatlakozási probléma**

- A készülék nem támogatja az egységhez szükséges profilokat.
- Az egység már másik Bluetooth-támogatott eszközhöz csatlakozik. Szüntesse meg ezt a csatlakozást és minden egyéb eszköz csatlakoztatását is, majd próbálja újra.

## **A párosított mobiltelefon szünet nélkül csatlakozik és lecsatlakozik**

- Gyenge a Bluetooth-vétel. A mobiltelefont vigye közelebb az egységhez vagy távolítsa el minden akadályt a mobiltelefon és az egység közül.
- Egyes mobiltelefonok a hívás indításakor és befejezésekor folyamatosan csatlakozhatnak és lecsatlakozhatnak. Ez nem jelenti a rendszer meghibásodását.
- Egyes mobiltelefonok esetén a Bluetooth-kapcsolat energiatakarékosági okok miatt automatikusan megszakadhat. Ez nem jelenti a rendszer meghibásodását.







Specifications are subject to change without notice

2013 © WOOX Innovations Limited. All rights reserved.

This product was brought to the market by WOOX Innovations Limited or one of its affiliates, further referred to in this document as WOOX Innovations, and is the manufacturer of the product. WOOX Innovations is the warrantor in relation to the product with which this booklet was packaged. Philips and the Philips Shield Emblem are registered trademarks of Koninklijke Philips N.V.’

DTM3155\_12\_UM\_V2.0

